

Communes concernées

Saas-Almagell, Saas-Balen, Saas-Fee, Saas-Grund

Population (au 31.12.2022)

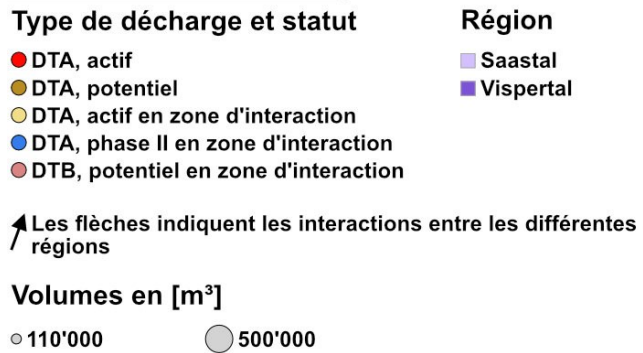
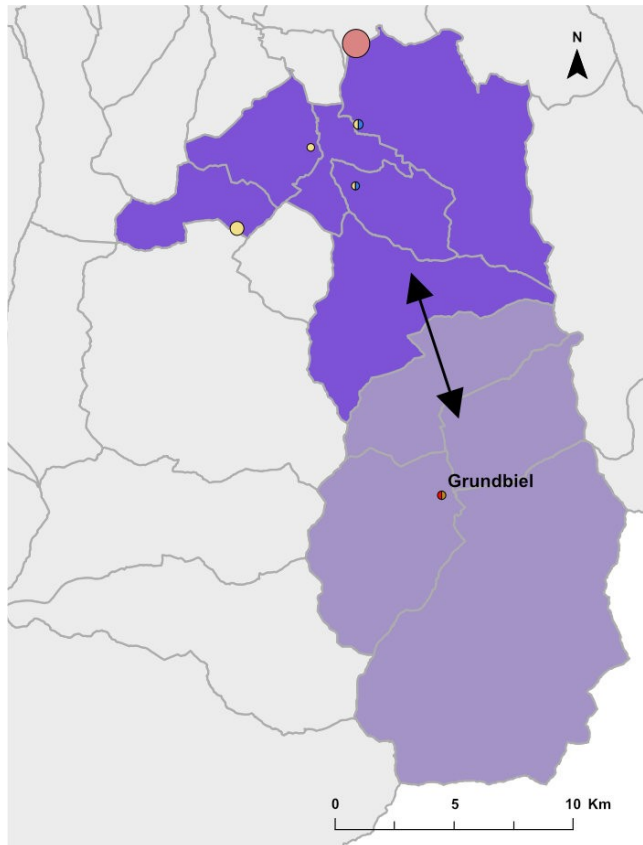
3'294 habitants

Production annuelle moyenne (calculée sur la période 2017-2022)⁹⁶

4'200 m³/an

Production annuelle moyenne par habitant

1.28 m³/hab/an



Décharge de type A en activité

Nom	Grundbiel	
Volume disponible [m³]	17'200	
Remplissage annuel moyen [m³/an]	4'200	
Durée d'exploitation estimée	5 ans	
Durée d'exploitation⁹⁷	B	7 ans
	M	5 ans
	H	3 ans

⁹⁶ Selon les décharges existantes sur le territoire concerné.

⁹⁷ La durée d'exploitation est mesurée selon trois scénarios : Bas : 0.8 m³/hab/an ; Moyen : 1.28 m³/hab/an, soit la production annuelle moyenne calculée sur la période 2017-2022 ; Haut : 2 m³/hab/an.

Site potentiel de DTA

Nom	Grundbiel (Extension)
Volume estimé [m³]	105'000
Probabilité de réalisation⁹⁸	Moyenne

Viabilité des projets

La région de **Saastal** compte une décharge de type A en activité. Les réserves de capacité de Grundbiel (Saas-Fee) assurent des dépôts jusqu'à l'horizon 2030 avec le scénario bas et 2024 avec le scénario haut. Néanmoins, la situation doit encore être clarifiée pour s'assurer que l'autorisation d'exploitation puisse être renouvelée selon les bases légales en vigueur.

Une extension de la décharge de Grundbiel semble réalisable et devrait être assurée par une coordination au niveau du PDc ou de la planification territoriale communale, d'autant plus que celle-ci représente le seul site potentiel connu actuellement. A noter que l'utilisation de cette décharge pour les communes de la vallée de Saas, soit Saas-Balen, Saas-Grund et Saas-Almagell, est un défi en raison de l'interdiction de voitures dans le village de Saas-Fee. En effet, les déchets qui y sont déposés doivent être transbordés sur de petits véhicules autorisés dès l'entrée du village. A court terme, il faudrait donc évaluer le besoin d'un site de décharge supplémentaire pour ces communes et, si nécessaire, déterminer à moyen terme un site potentiel doté d'un accès routier approprié.

Le projet de rehaussement du barrage de Mattmark va créer une demande en matériaux minéraux de l'ordre de 1.1 Mm³. Il pourrait a) représenter un volume de valorisation potentiel pour les matériaux de qualité suffisante (par exemple pour d'autres grands projets qui seront réalisés dans le même temps) et/ou b) créer un site de prélèvement de matériaux, sous condition, à proximité du projet par l'extraction nécessaire des matériaux. Le comblement de ce dernier pourrait aussi offrir des solutions pour la gestion des matériaux de type A à plus long terme. Cet élément doit être considéré dans la recherche de sites de décharge potentiels.

Interactions

Étant donné sa configuration topographique en fond de vallée, la région de Saastal a des interactions limitées par les voies de communication avec les régions voisines, soit le Vispéral.

⁹⁸ La probabilité est catégorisée selon les termes suivants : Réalisée, Elevée, Forte, Moyenne, Faible, Très faible. cf. chapitre y relatif.

Mesures

		HORIZON DE TEMPS⁹⁹	ENTITÉ RESPONSABLE
DTA_18_1	Mise en place des moyens nécessaires pour que l'octroi de l'autorisation d'exploiter la décharge de Grundbiel puisse être finalisé dans un horizon de temps inférieur à 2 ans.	Court terme	Canton / Exploitant
DTA_18_2	Études pour déterminer la probabilité que le site de Grundbiel puisse répondre à toutes les exigences d'une extension, afin de pouvoir ensuite procéder à une coordination correspondante au niveau du PDc ou de la planification territoriale communale.	Court terme	Commune / Canton
DTA_18_3	Études pour déterminer le besoin d'un site de décharge supplémentaire pour les communes de Saas-Balen, Saas-Grund ainsi que Saas-Almagell, en tenant compte, le cas échéant, de la gestion des sédiments.	Court terme	Communes / Canton / Autres acteurs impliqués
DTA_18_4	Recherche de sites de décharge potentiels selon les résultats de la mesure DTA_18_3 et les développements du projet de rehaussement du barrage de Mattmark.	Moyen terme	Communes / Canton / Autres acteurs impliqués

⁹⁹ Les horizons de temps sont catégorisés comme suit : Court terme : < 2 ans ; Moyen terme : > 2 ans et < 5 ans ; Long terme : > 5 ans.