

**Betroffene Gemeinden**

Crans-Montana, Icogne und Lens

**Bevölkerung (am 31.12.2022)**

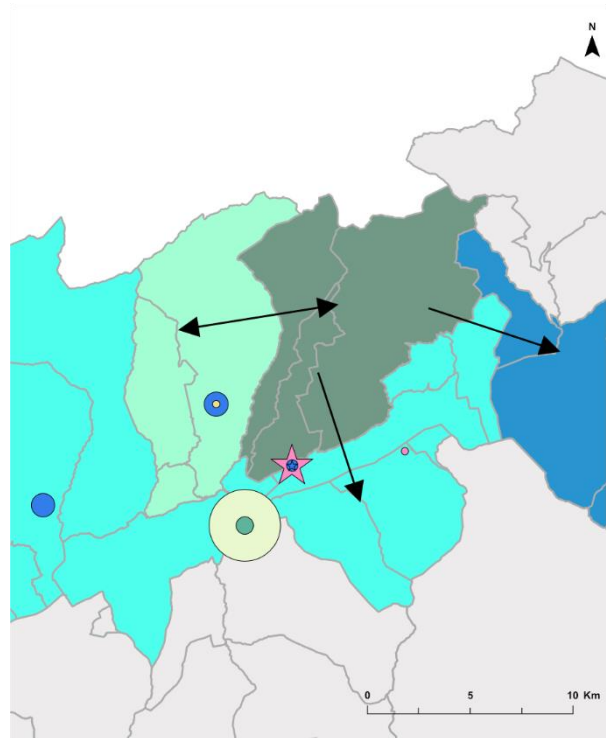
15'313 Einwohner

**Durchschnittliches Jahresaufkommen (berechnet für den Zeitraum 2017-2022)<sup>44</sup>**

- m<sup>3</sup>/Jahr

**Durchschnittliches Jahresaufkommen pro Einwohner**

- m<sup>3</sup>/Ew./Jahr



**Deponietyp und Status**

- DTA, in Betrieb in Interaktionszone
- DTA, Phase II in Interaktionszone
- DTA, potenziell in Interaktionszone
- DTB, in Betrieb in Interaktionszone
- DTB, Phase II in Interaktionszone
- ★ Wiederauffüllung, Phase II in Interaktionszone
- ★ Wiederauffüllung, potenziell in Interaktionszone

**Region**

- Haut-Plateau
- Ayent
- Sitten-Siders
- Leuk A

↑ Die Pfeile zeigen die Interaktionen zwischen den verschiedenen Regionen an.

**Volumen in [m<sup>3</sup>]**

- 30'000
- 100'000
- 900'000
- 1'600'000

Keine in Betrieb stehende Deponie des Typs A

Kein Projekt oder potenzieller Standort für DTA bekannt

<sup>44</sup> Gemäss den bestehenden Deponien im betreffenden Gebiet.

### Realisierbarkeit der Projekte

Das **Haut-Plateau** verfügt über keine in Betrieb stehende Deponie des Typs A. Zudem hat diese Region kein eigentliches DTA-Projekt. Es ist jedoch ein Grossprojekt geplant, um die Gewerbezone Ley de Sion (Crans-Montana und Lens) zu vergrössern. Diese Aufschüttung könnte daher eine kurzfristige Zwischenlösung für unverschmutztes Aushubmaterial sein. Tatsächlich ist geplant, die 130'000 m<sup>3</sup> in einem Zeitraum von 3 bis 4 Jahren aufzufüllen. Die kantonalen Behörden sind mit der Prüfung des Dossiers beschäftigt.

Die Region Haut-Plateau hat nach dem aktuellen Katalog keinen erfassten potenziellen Standort. Laut dem interkommunalen Richtplan (ikRP), der derzeit von den kantonalen Dienststellen konsultiert wird, sind in diesem Gebiet jedoch zwei Standorte desselben Typs wie der von Ley de Sion vorgesehen. Es handelt sich um Les Mouchannes (Crans-Montana) und Le Liron (Lens). Diese beiden Projekte werden auf 90'000 m<sup>3</sup> bzw. 170'000 m<sup>3</sup> geschätzt. Diese Aufschüttungen könnten also auch Lösungen für unverschmutztes Aushubmaterial bieten

### Interaktionen

Aufgrund ihrer geografischen Lage wird die Region Haut-Plateau mehr Abfall in die benachbarten Regionen, d. h. hauptsächlich Sitten-Siders, exportieren als importieren. Sie könnte sich auch Ayent und Leuk A zuwenden.

### Massnahmen

		<b>ZEIT-HORIZONT<sup>45</sup></b>	<b>ZUSTÄNDIGE STELLE</b>
DTA_09_1	Bereitstellung der notwendigen Mittel, damit die Baubewilligung für den Standort in der Gewerbezone von Ley de Sion innerhalb von weniger als 2 Jahren erteilt werden kann.	kurzfristig	Kanton
DTA_09_2	Bereitstellung der notwendigen Mittel, damit die Projekte an den Standorten Mouchannes und Liron in einem Zeithorizont von weniger als fünf Jahren genehmigt werden können.	mittelfristig	Kanton / Gemeinden
DTA_09_3	Suche nach potenziellen Standorten.	mittelfristig	Kanton / Gemeinden

<sup>45</sup> Die Zeithorizonte werden wie folgt kategorisiert: kurzfristig: < 2 Jahre; mittelfristig: > 2 Jahre und < 5 Jahre; langfristig: > 5 Jahre.