

Séance Technique du 8 juin 2018

Cerises

Sven Knieling

Office d'arboriculture et cultures maraîchères
1950 Châteauneuf





Séance technique cerises

Les thèmes suivants seront abordés :

- Grace Star^(cov) et Early Star[®] - aspects techniques
- Fuseau haute densité (HD)
 - Situation 2^{ème} feuille (OCA)
 - Situation 3^{ème} feuille (Biselx Jean-Marc)
- Présentation des nouvelles variétés de la série « Sweet »
- Bibaum[®] haute densité (HD) (Biselx Jean-Marc)
- Discussions et partage d'expériences



Modalités Ouest:

- Parcelle de 7200 m², composée de 3 variétés,
 - Grace Star^(cov) ** (7^{ème} feuille)
 - Early Star[®] * (7^{ème} feuille)
 - Folfer^(cov)* (4^{ème} feuille)
- Quatre systèmes de conduite sont étudiés,
 - Drapeau marchand
 - Fuseau standard
 - *KGB System* devenu buisson libre
 - Fuseau en haute densité (HD)
 - ▲ Taille mécanique
- Armature simple
 - Pas de bâches anti-pluie
 - Pas de filets paragrêle
 - Pas de filets anti-oiseaux

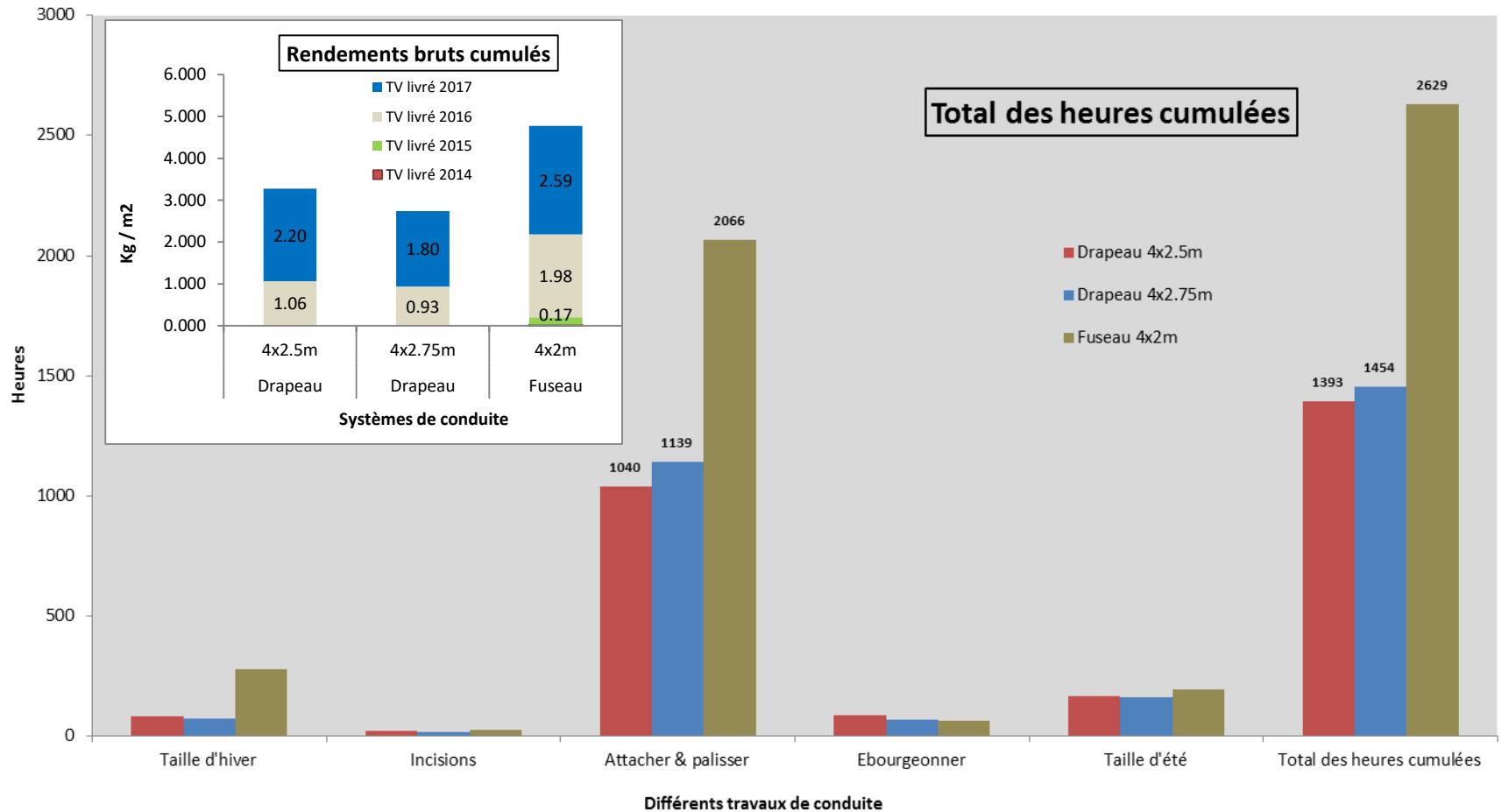
* Entre Burlat et Summit **Epoque Summit



Présentation de Grace Star^(cov) et Early Star[®] sur les aspects techniques

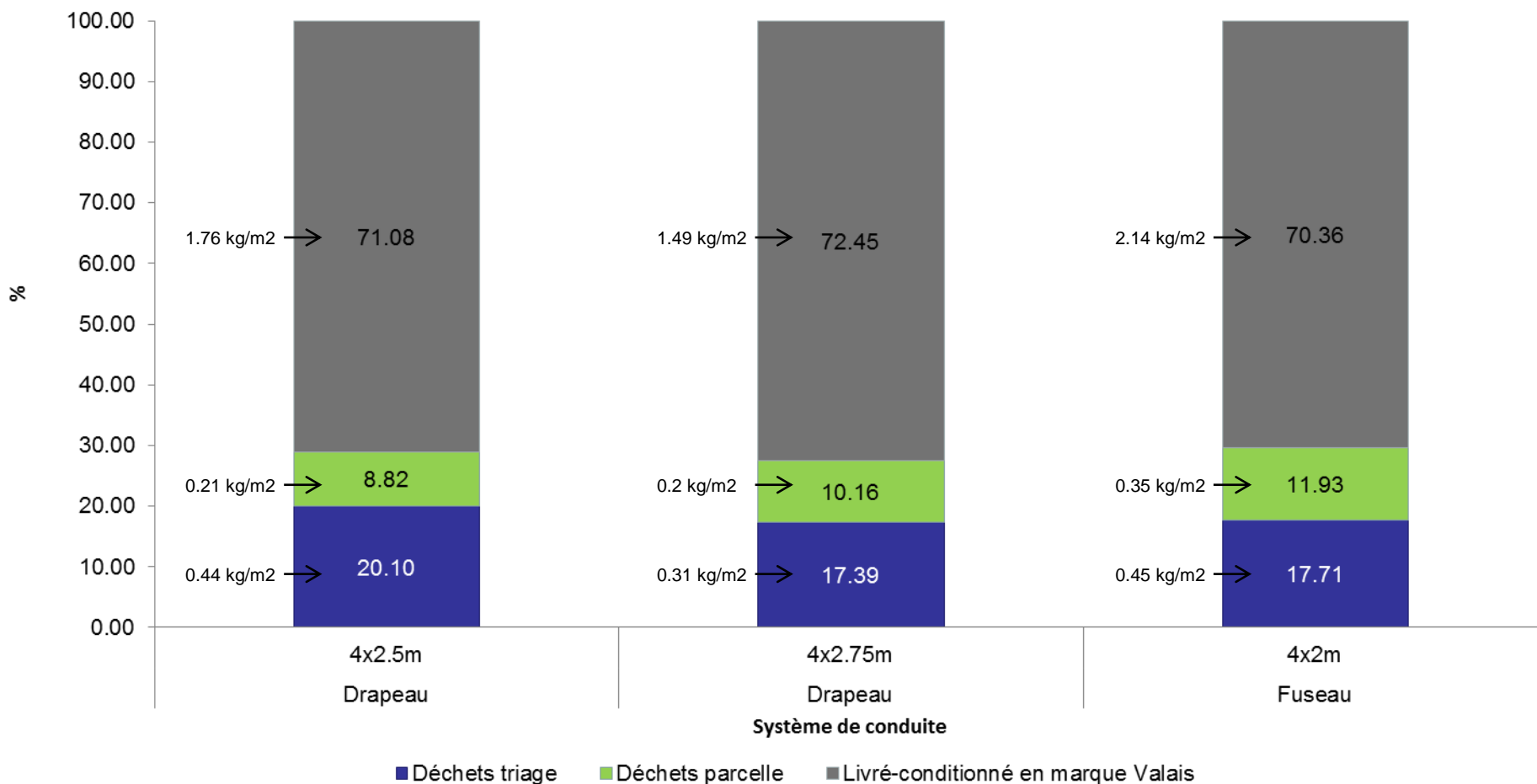
Résultats 2011-2017 sur la variété «Early Star®»

Comparaison des formes



Résultats 2017 sur la variété «Early Star®»

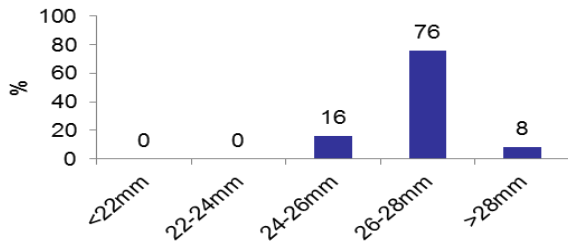
% par catégorie et rendement moyen kg/m²



Early Star®

Répartition par calibre en % 2017

Fuseau

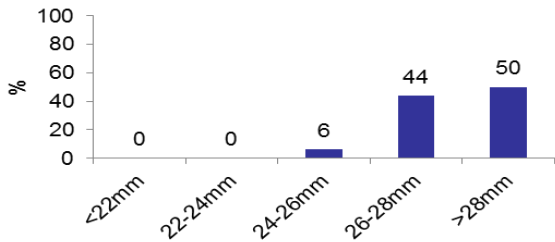


Poids - Calibre 2015 - 2016 - 2017 - 2018

Fuseau

Date de récolte 12.Juin 15		Date de récolte 17.Juin 16		Date de récolte 13.Juin 17		Date de récolte 6.Juin 18	
Calibre (mm)	Poids (g)	Calibre (mm)	Poids (g)	Calibre (mm)	Poids (g)	Calibre (mm)	Poids (g)
26.7	8.9	28.5	10.8	26.9	9.4	29.3	11.5
		Remarque : 8 % déformés		Remarques : 2% fendus 4% oiseaux		Remarque : 2% fendus	

Drapeau

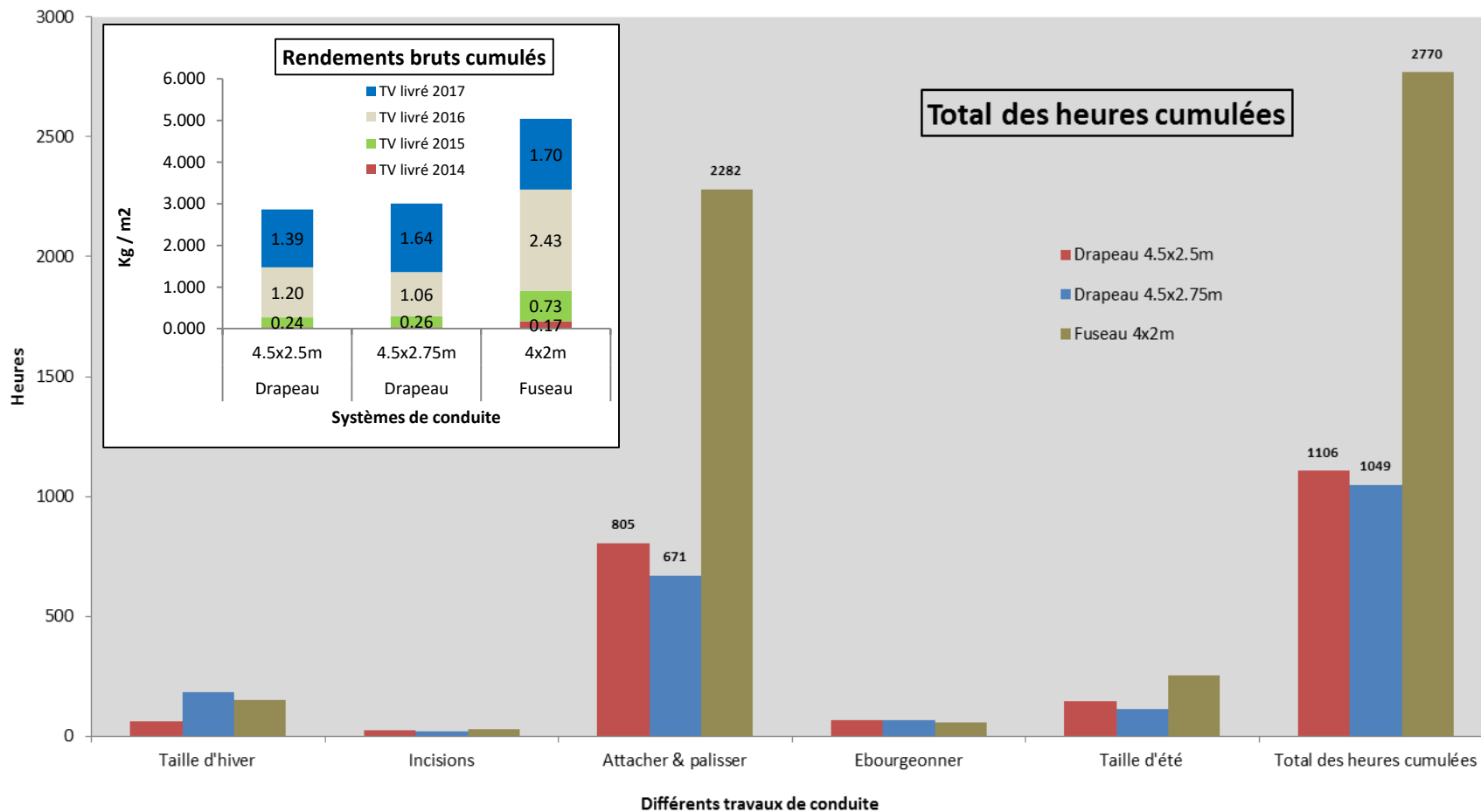


Drapeau

Date de récolte 15.Juin 15		Date de récolte 14.Juin 16		Date de récolte 12.Juin 17		Date de récolte 7.Juin 18	
Calibre (mm)	Poids (g)	Calibre (mm)	Poids (g)	Calibre (mm)	Poids (g)	Calibre (mm)	Poids (g)
28.1	10.8	29.5	11.9	28.0	10.4	28.0	10.4
		Remarque : 4 % fendus		Remarque : 12% fendus			

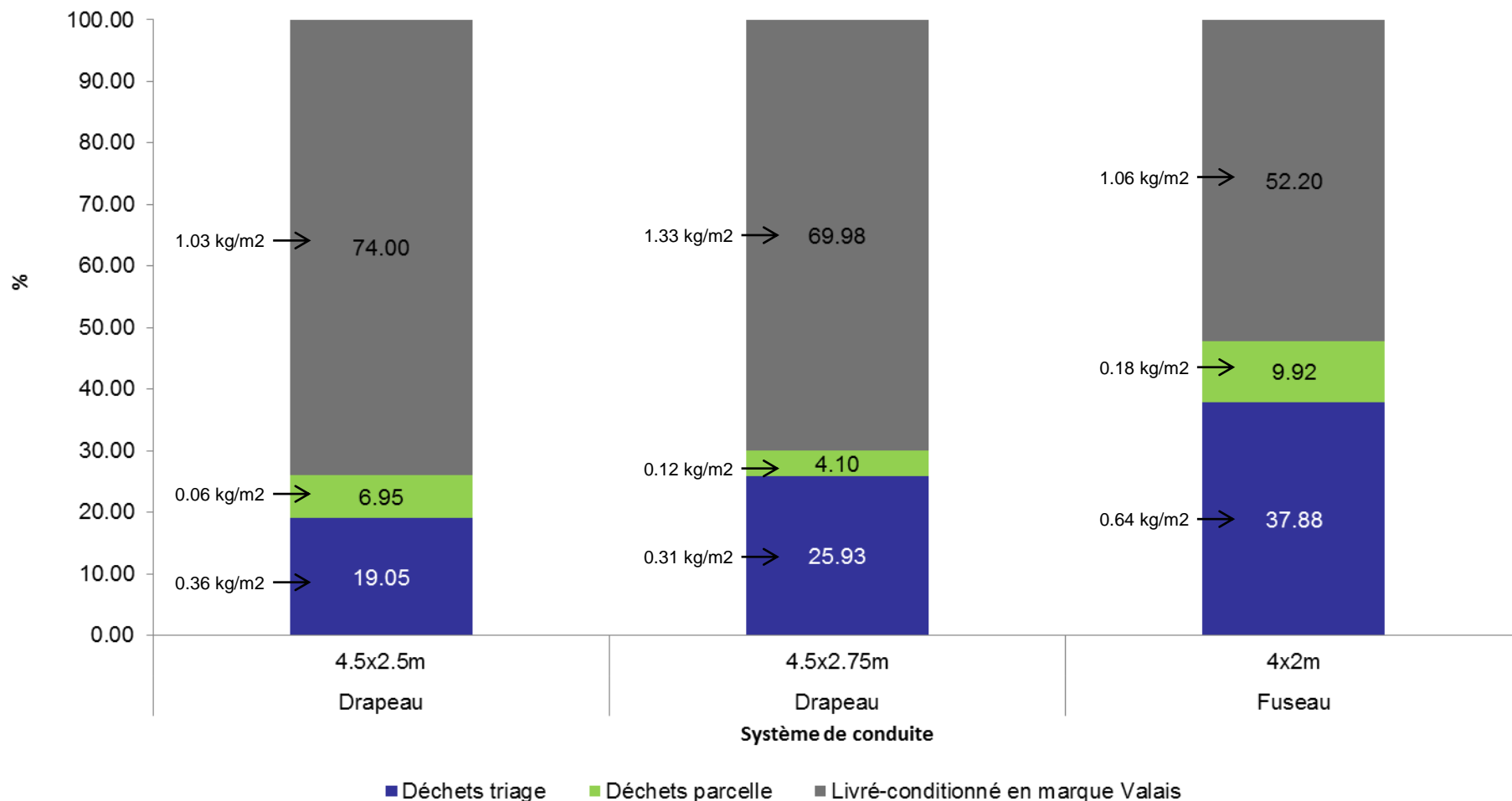
Résultats 2011-2017 sur la variété «Grace Star^(cov)»

Comparaison des formes



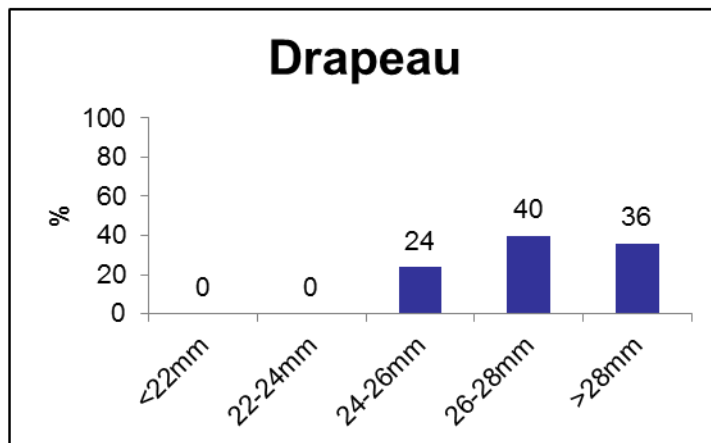
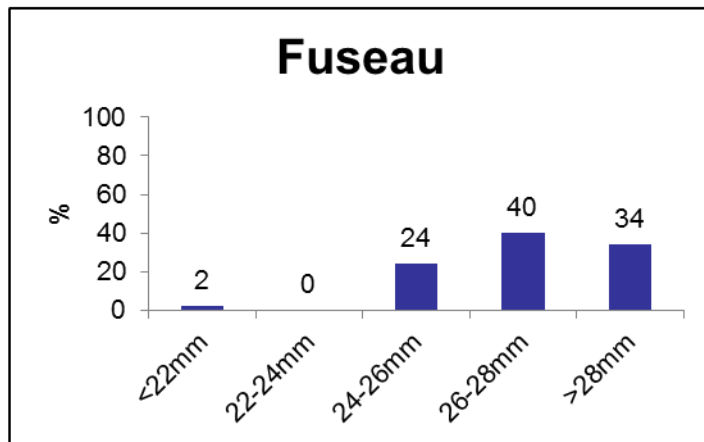
Résultats 2017 sur la variété «Grace Star^(cov)»

% par catégorie et rendement moyen kg/m²



Grace Star^(cov)

Répartition par calibre en % 2017

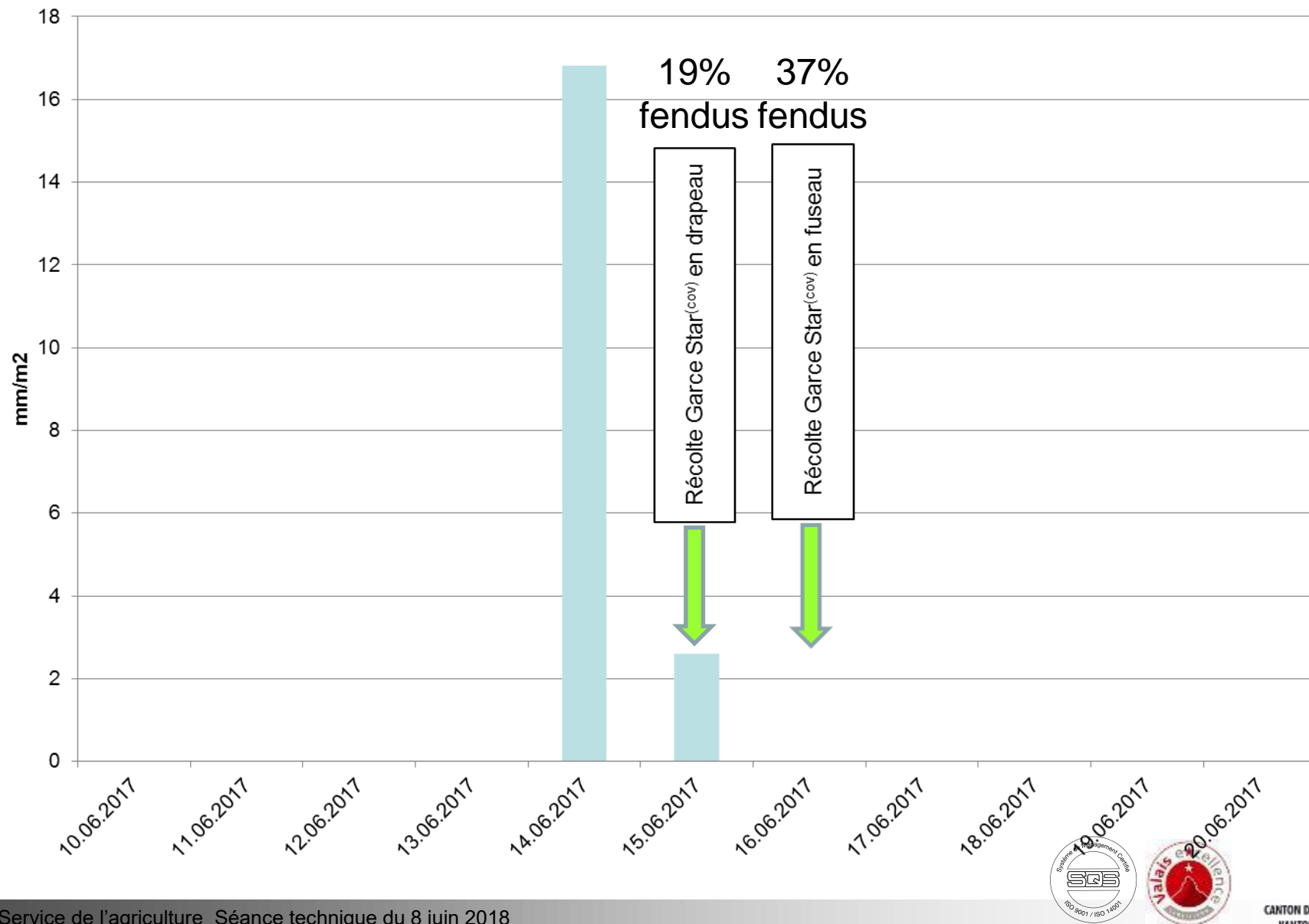


Poids - Calibre 2015 - 2016 - 2017

Fuseau					
Date de récolte 19.juin.15		Date de récolte 23.juin.16		Date de récolte 16.juin.17	
Calibre (mm)	Poids (g)	Calibre (mm)	Poids (g)	Calibre (mm)	Poids (g)
27.0	9.5	28.6	11.0	27.3	10.2
Remarque : 37% fendus					

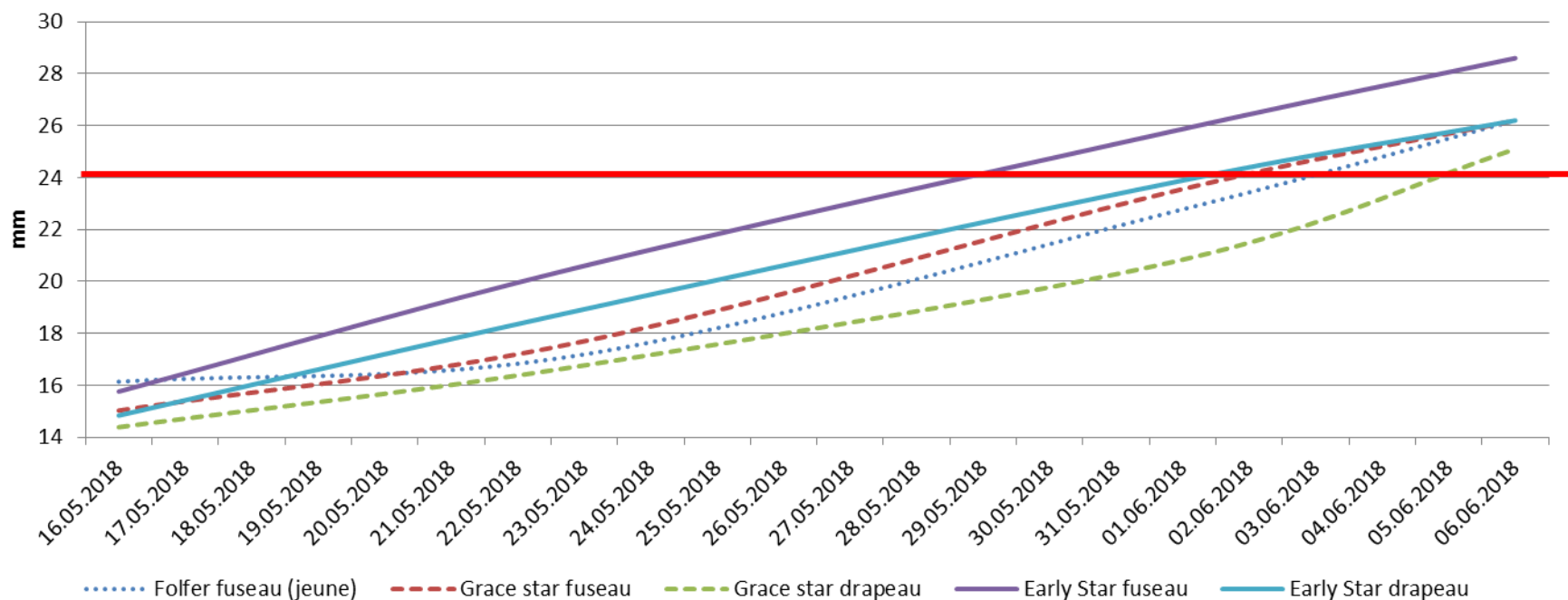
Drapeau					
Date de récolte 18.juin.15		Date de récolte 21.juin.16		Date de récolte 15.juin.17	
Calibre (mm)	Poids (g)	Calibre (mm)	Poids (g)	Calibre (mm)	Poids (g)
28.3	10.3	29.1	11.8	27.4	10.2
Remarque : 19% fendus					

Précipitations et fruits fendus



Evolution des calibres selon la variété et la forme

	Charge	Calibre moyen en mm				mm/j			Moyenne du 16 mai au 6 juin
		16.05.2018	23.05.2018	01.06.2018	06.06.2018	16.05 au 23.05	23.05 au 01.06	01.06 au 06.06	
Folfer fuseau (jeune)	Forte	16.14	17.19	22.78	26.2	0.15	0.62	0.49	0.48
Grace star fuseau	Forte	15.03	17.7	23.56	26.2	0.38	0.65	0.38	0.53
Grace star drapeau	Forte	14.39	16.77	20.84	25.1	0.34	0.45	0.61	0.51
Early Star fuseau	Moyenne	15.76	20.6	25.87	28.6	0.69	0.59	0.39	0.61
Early Star drapeau	Moyenne	14.84	18.93	23.89	26.2	0.58	0.55	0.33	0.54
		Moyenne par date				0.43	0.57	0.44	0.53



Pseudomonas

Sensibilités porte-greffes / variétés



Sensibilités porte-greffes / variétés

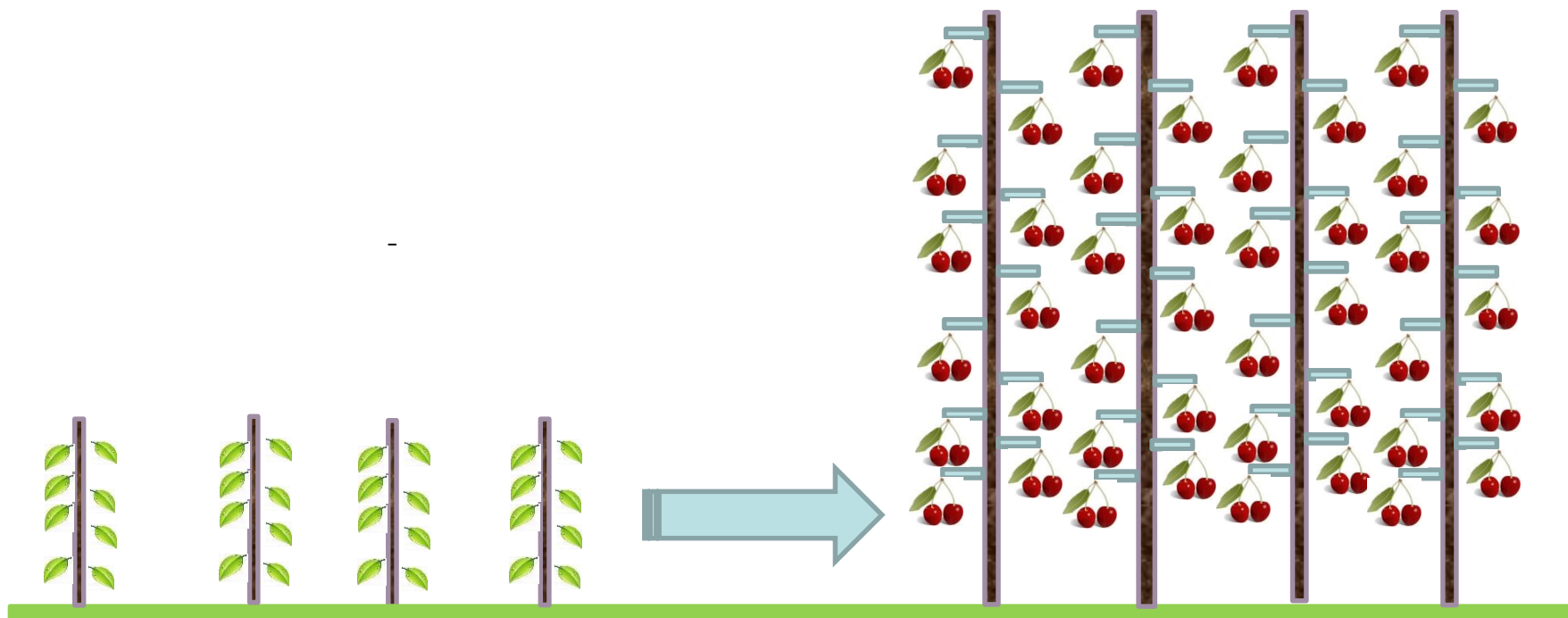
Pseudomonas (mortalités 2014-2018)

Pourcentage d'arbres arrachés	Fuseau					Drapeau					Drapeau					Drapeau					Drapeau				
	4x2m					4.5x2.75m					4.5x2.5m					4x2.75m					4x2.5m				
	2014	2015	2016	2017	2018	2014	2015	2016	2017	2018	2014	2015	2016	2017	2018	2014	2015	2016	2017	2018	2014	2015	2016	2017	2018
Grace Star ^(cov) Gisela 5	6.80%	0.70%	0%	0%	0%	1.98%	0%	0%	0%	1.98%	5.5%	3.7%	0%	3.7%	1.85%										
Early Star [®] Gisela 5	1.80%	0%	0%	0%	0%											1.90%	0%	0%	0%	0%	0%	0%	0%	0%	0%
Pourcentage d'arbres arrachés	Buisson libre				Fuseau				Drapeau																
	5x2.5m				4.5x2.5m				4.5x3m																
	2017	2018			2017	2018			2017	2018															
Grace Star ^(cov) Gisela 6					0%	4.17%			6.85%	0%															
Folfer ^(cov) Gisela 6	0%	0%			4.17%	0%			13.71%	6.85%															



Conduite cerises

Fuseau haute densité (HD), de la plantation à la 3^{ème} année



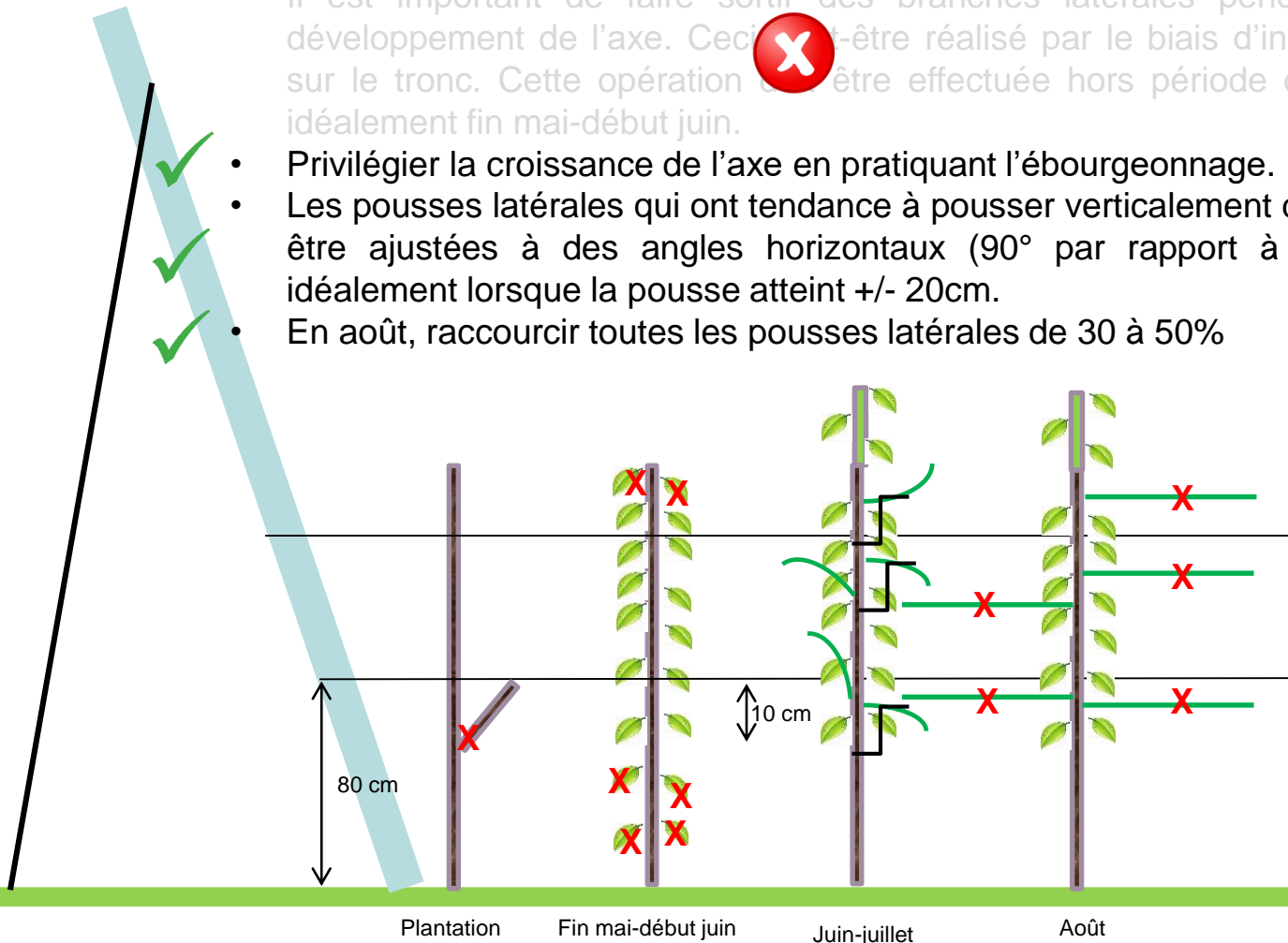
Modalités Est:

- Parcelle de 1000 m², composée de 6 variétés de l'Université de Bologne
 - Sweet Aryana[®] (2^{ème} feuille)
 - Sweet Lorenz[®] (2^{ème} feuille)
 - Marysa[™] (2^{ème} feuille)
 - Sweet Gabriel[®] (2^{ème} feuille)
 - Sweet Stephany[™] (2^{ème} feuille)
 - Sweet Saretta[®] (2^{ème} feuille)
- Un système de conduite est étudié, le fuseau en haute densité (HD) 3.5x0.8m,
- Armature simple
 - Pas de bâches anti-pluie
 - Pas de filets paragrêle
 - Pas de filets anti-oiseaux



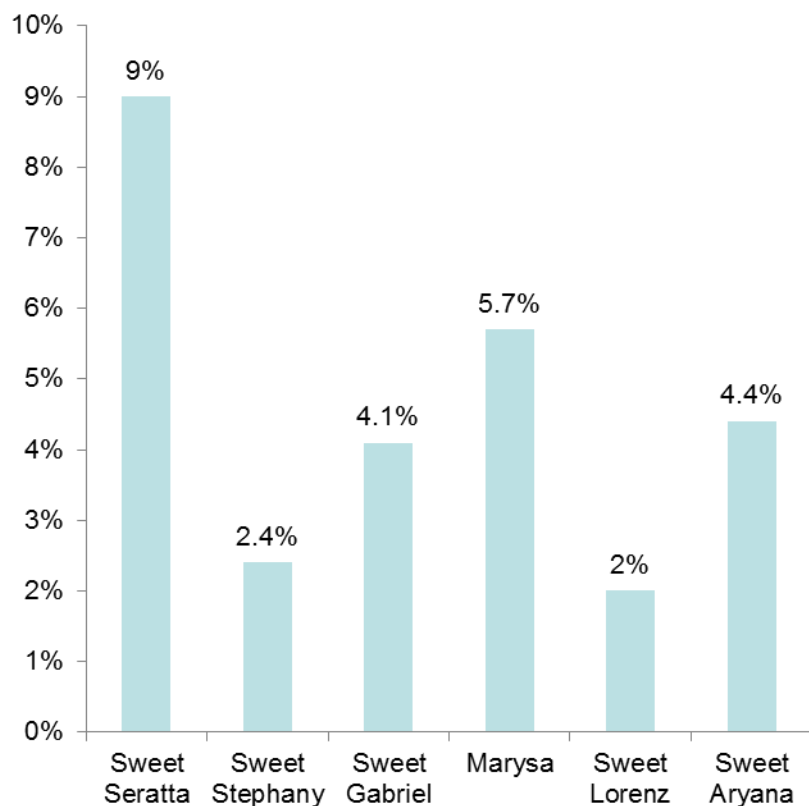
1^{ère} année

- ✓ • A la plantation, il faut enlever tous les anticipés qui ont un diamètre trop gros par rapport à l'axe.
- Il est important de faire sortir des branches latérales pendant le développement de l'axe. Ceci doit être réalisé par le biais d'incisions sur le tronc. Cette opération doit être effectuée hors période de gel, idéalement fin mai-début juin.
- Privilégier la croissance de l'axe en pratiquant l'ébourgeonnage.
- Les pousses latérales qui ont tendance à pousser verticalement doivent être ajustées à des angles horizontaux (90° par rapport à l'axe), idéalement lorsque la pousse atteint +/- 20cm.
- En août, raccourcir toutes les pousses latérales de 30 à 50%

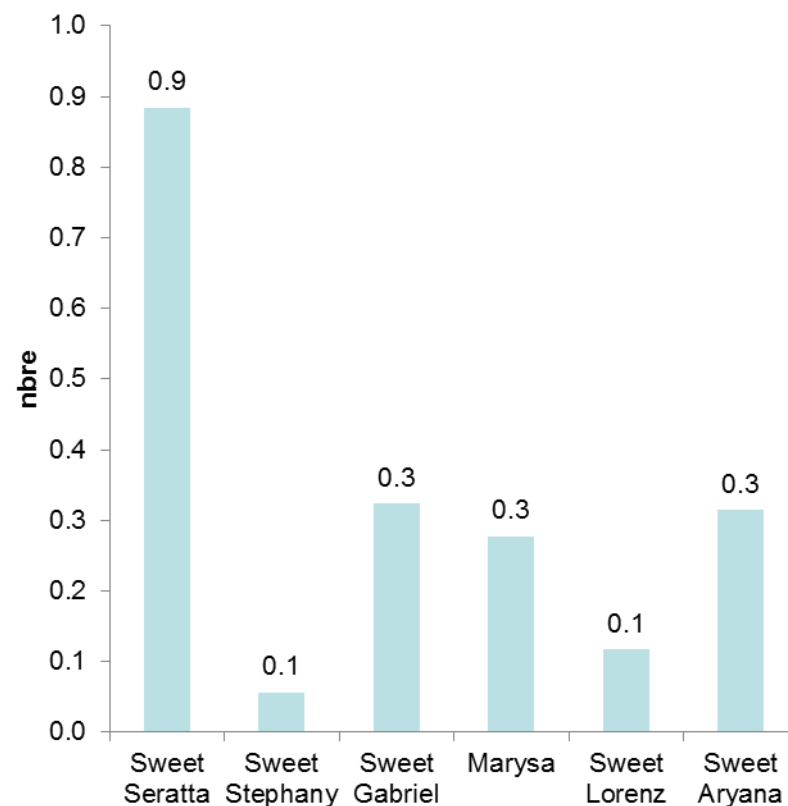


1^{ère} année: les incisions

Résultats en % sorties à l'aide des incisions



Résultats des nbres d'anticipés par ml (naturels)



Faut-il arquer les branches?

Port type vertical

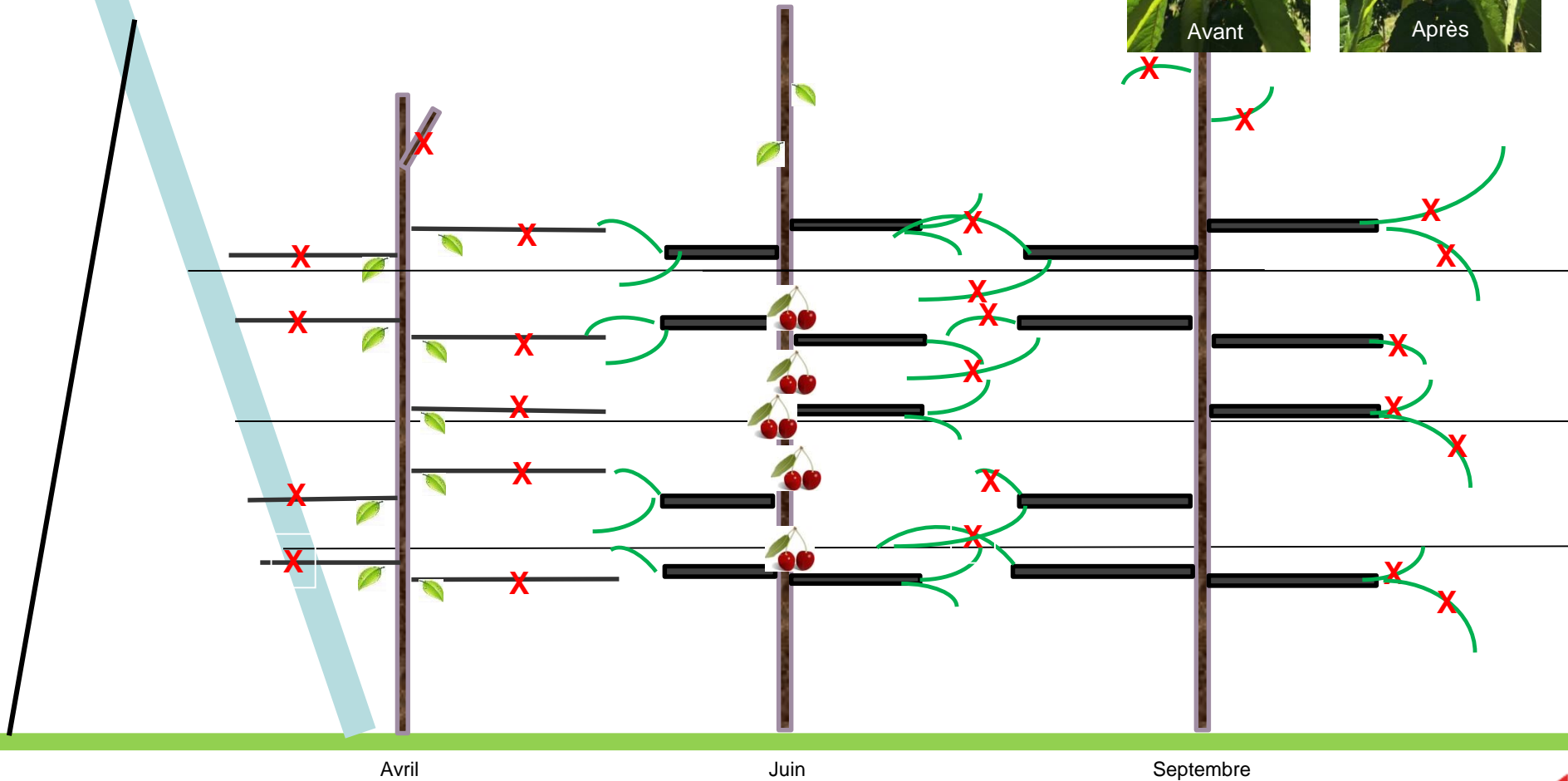


Port type horizontal



2^{ème} année

- En avril, tailler les anticipés à max mi-distance entre les deux arbres et laisser uniquement un axe central
- Juin, première récolte et suppression des entre jets de l'axe
- Septembre, raccourcir toutes les pousses latérales de 30-50%



2^{ème} année: avril, tailler les branches à 50%, bourgeon toujours vers le bas

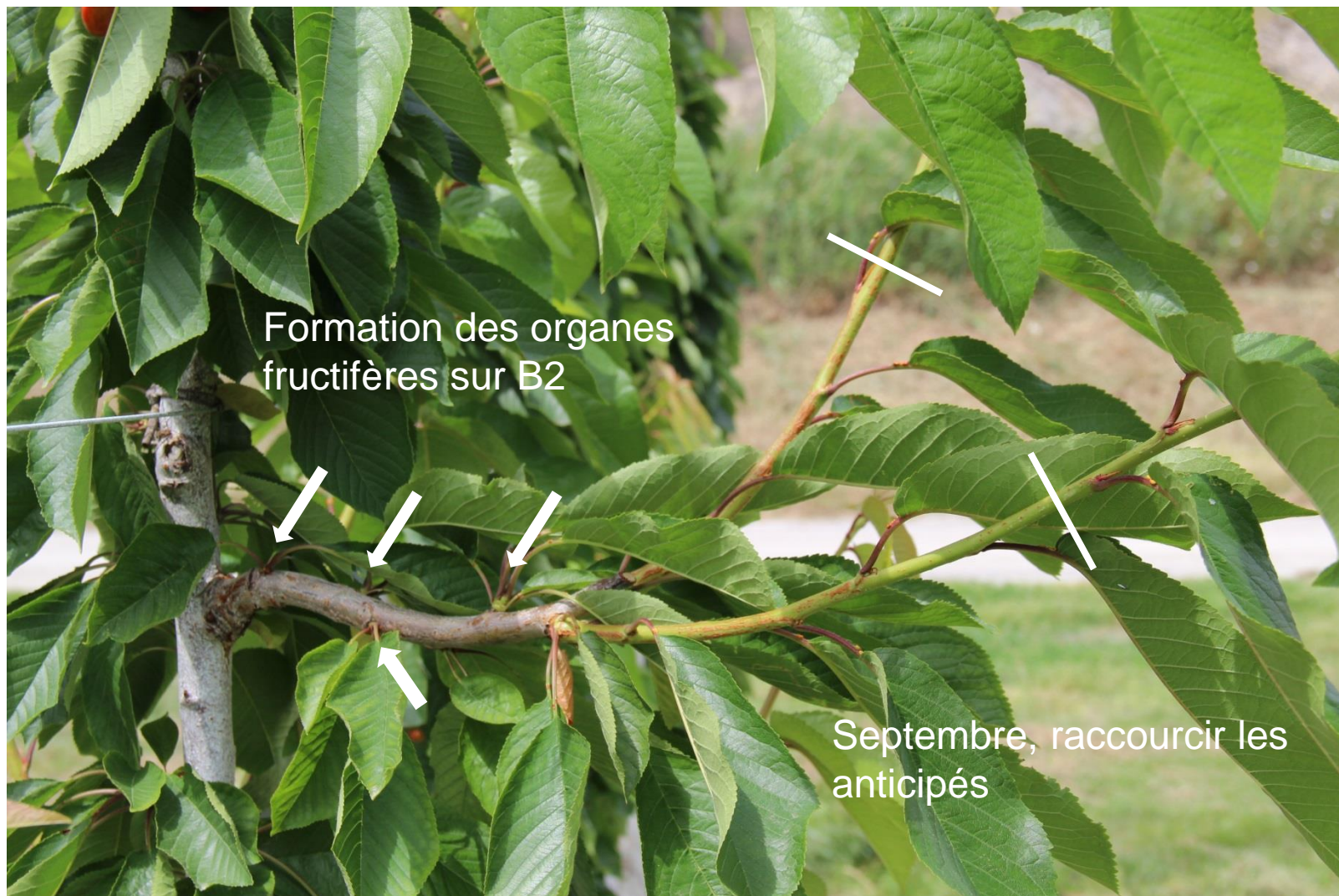
Avant



Après

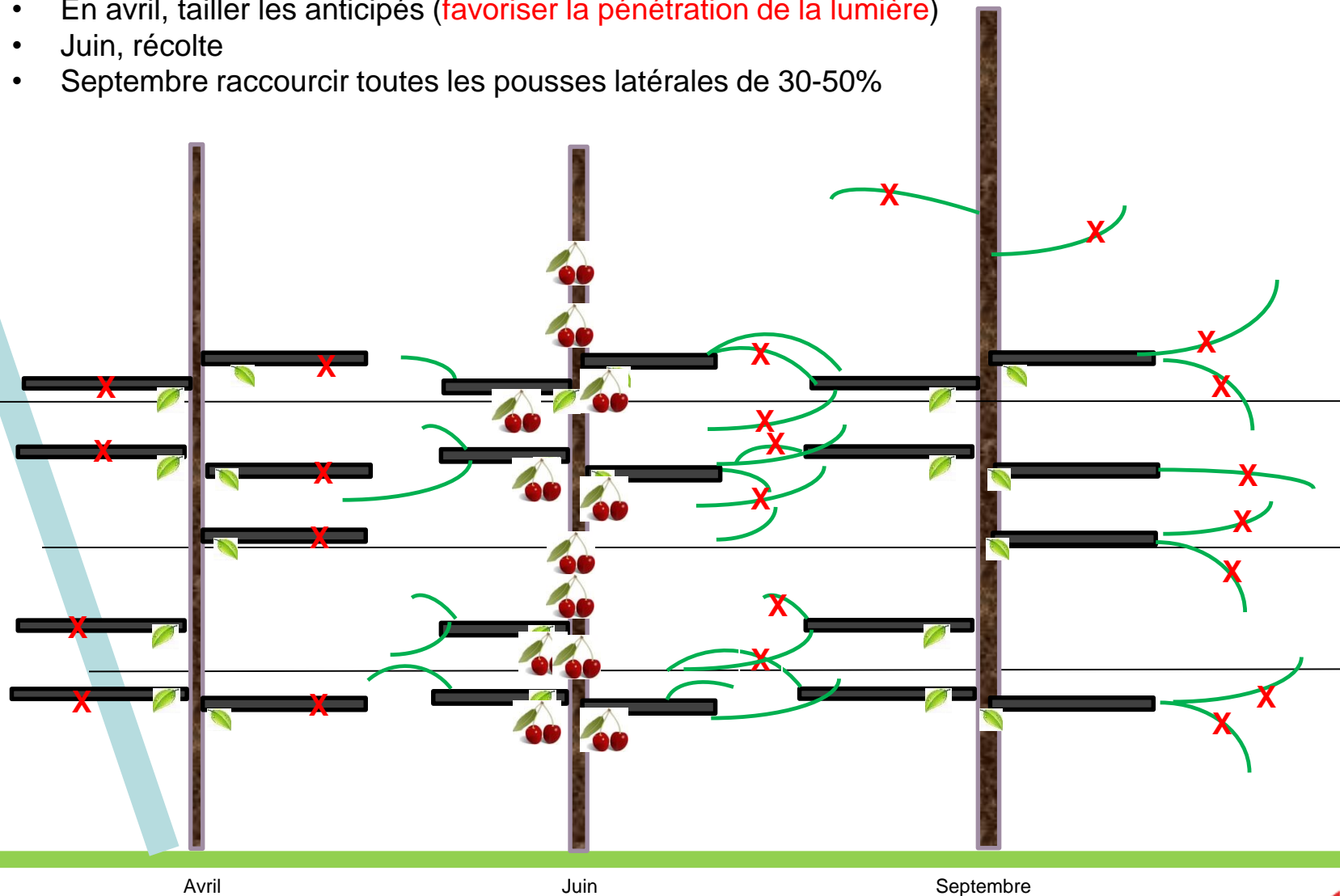


2^{ème} année: juin, croissance du B1



3^{ème} année

- En avril, tailler les anticipés (**favoriser la pénétration de la lumière**)
- Juin, récolte
- Septembre raccourcir toutes les pousses latérales de 30-50%

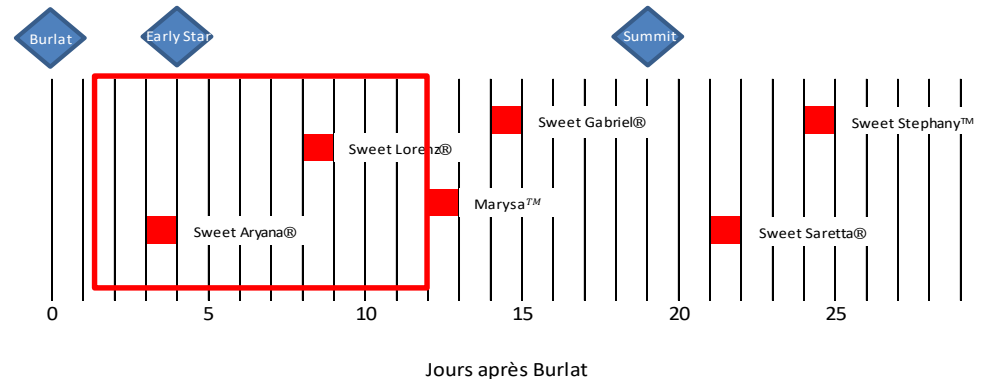


Avril

Juin

Septembre

Caractéristiques des variétés de cerises de l'université de Bologne



Sweet Aryana®

Dénomination variétale	PA1UNIBO*
Marque commerciale	Sweet Aryana®
Maturité	Burlat + 3-5 j
Vigueur	Moyenne
Type de port	Ouvert
Précocité de mise à fruits	Rapide
Productivité	Elevée
Epoque de floraison	Burlat - 2-3 j
Fertilité	Autofertile
Calibre du fruit dominant	Moyen (28-30 mm)
Pédoncule	Moyen - long
Forme du fruit	Cordiforme
Couleur du fruit	Rouge foncé, brillante
Fermeté de la chair	Ferme
Qualité gustative	Douce-acide, bonne
Sensibilité à l'éclatement	Moyenne à élevée

Sweet Lorenz®

Dénomination variétale	PA2UNIBO*
Marque commerciale	Sweet Lorenz®
Maturité	Burlat + 8-10 j
Vigueur	Elevée
Type de port	Semi-ouvert
Précocité de mise à fruits	Rapide
Productivité	Elevée
Epoque de floraison	Burlat - 1-2 j
Fertilité	Autostérile (Sweet Gabriel®)
Calibre du fruit dominant	Très grosse (> 30 mm)
Pédoncule	Moyen - long
Forme du fruit	Cordiforme
Couleur du fruit	Rouge foncé, brillante
Fermeté de la chair	Très ferme
Qualité gustative	Douce-acide, aromatique
Sensibilité à l'éclatement	Moyenne à faible

Sweet Aryana® 4^{ème} feuille



Sweet Aryana®

Date de récolte

07.juin.18

Calibre (mm)

27.3

Poids (g)

9.2



CANTON DU VALAIS
KANTON VALAIS

Sweet Lorenz® 4^{ème} feuille



Sweet Lorenz®

Date de récolte

08.juin.18

Calibre (mm)

30.0

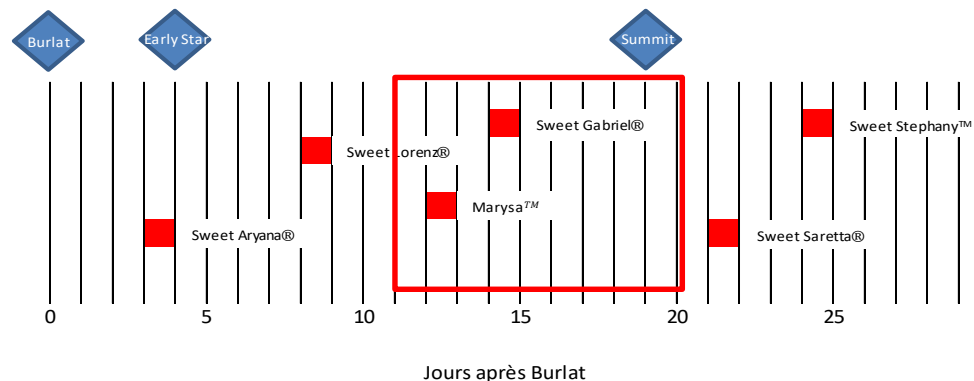
Poids (g)

11.8



CANTON DU VALAIS
KANTON VALAIS

Caractéristiques des variétés de cerises de l'université de Bologne



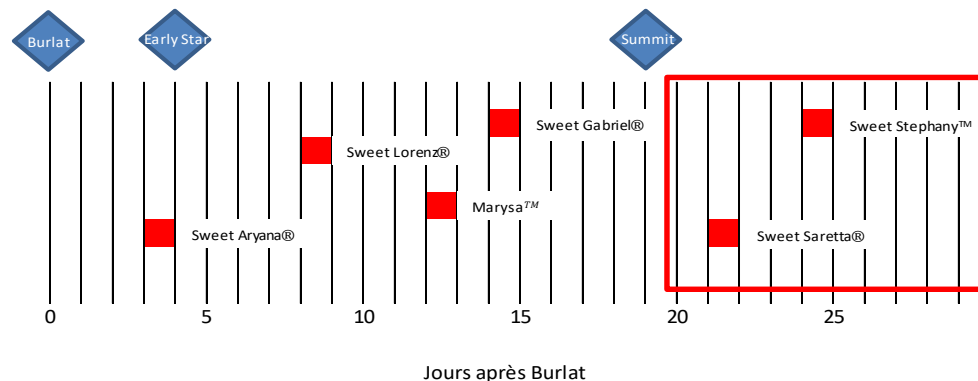
Marysa™

Dénomination variétale	PA6UNIBO*
Marque commerciale	Marysa™
Maturité	Burlat + 10-12 j
Vigueur	Elevée
Type de port	Ouvert
Précocité de mise à fruits	Très rapide
Productivité	Elevée
Epoque de floraison	Burlat - 3 j
Fertilité	Autofertile
Calibre du fruit dominant	Très grosse (30-32 mm)
Pédoncule	Long
Forme du fruit	Cordiforme
Couleur du fruit	Pourpre, brillante
Fermeté de la chair	Ferme
Qualité gustative	Douce, bonne acidité
Sensibilité à l'éclatement	Moyenne à faible

Sweet Gabriel®

Dénomination variétale	PA3UNIBO*
Marque commerciale	Sweet Gabriel®
Maturité	Burlat + 11-14 j
Vigueur	Elevée
Type de port	Ouvert
Précocité de mise à fruits	Très rapide
Productivité	Elevée
Epoque de floraison	Burlat
Fertilité	Autostérile (Sweet Aryana®)
Calibre du fruit dominant	Très grosse (30-32 mm)
Pédoncule	Moyen - long
Forme du fruit	Cordiforme
Couleur du fruit	Rouge foncé, brillante
Fermeté de la chair	Ferme
Qualité gustative	Douce, de bonne saveur
Sensibilité à l'éclatement	Moyenne

Caractéristiques des variétés de cerises de l'université de Bologne



Sweet Saretta®

Dénomination variétale	PA5UNIBO*
Marque commerciale	Sweet Saretta®
Maturité	Burlat + 22-24 j
Vigueur	Elevée
Type de port	Ouvert
Précocité de mise à fruits	Rapide
Productivité	Elevée
Epoque de floraison	Burlat + 1-2 j
Fertilité	Autofertile
Calibre du fruit dominant	Très grosse (30-32 mm)
Pédoncule	Moyen - court
Forme du fruit	Cordiforme
Couleur du fruit	Rouge foncé, brillante
Fermeté de la chair	Ferme
Qualité gustative	Douce , de bonne saveur
Sensibilité à l'éclatement	Elevée

Sweet Stephany®

Dénomination variétale	PA7UNIBO*
Marque commerciale	Sweet Stephany®
Maturité	Burlat + 27-29 j
Vigueur	Elevée
Type de port	Semi-ouvert
Précocité de mise à fruits	Rapide
Productivité	Elevée et régulière
Epoque de floraison	Burlat + 1-2 j
Fertilité	Autofertile
Calibre du fruit dominant	Très grosse (32 mm)
Pédoncule	Moyen
Forme du fruit	Cordiforme
Couleur du fruit	Pourpre, brillante
Fermeté de la chair	Ferme
Qualité gustative	Douce , de bonne saveur
Sensibilité à l'éclatement	Elevée