

CAISSE DE COMPENSATION  
DU CANTON DU VALAIS

AUSGLEICHSKASSE  
DES KANTONS WALLIS



# RAPPORT DE GESTION | GESCHÄFTSBERICHT

# 2021





## Impressum

### **Editeur | Herausgeber**

Caisse de compensation du canton du Valais  
Ausgleichskasse des Kantons Wallis  
Av. Pratifori 22  
1950 Sion  
info@avs.vs.ch  
www.avs.vs.ch

### **Graphisme | Gestaltung**

Metaloop AG, Brig  
www.metaloop.ch

### **Photographies | Fotos**

Pascal Gertschen Fotografie  
www.pascalgertschen.ch

### **Publication | Publikation**

Mai 2022

# Sommaire

## Inhaltsverzeichnis

---

<b>Mot du directeur   Worte des Direktors</b>	4-5
<hr/>	
<b>La Caisse en un coup d'œil   Die Kasse auf einen Blick</b>	6
Organigramme   Organigramm	7
Vision stratégique   Strategische Vision	8
Chiffres clés   Kennzahlen	12
<hr/>	
<b>Caisse de compensation AVS   AHV-Ausgleichskasse</b>	14
Affiliation et cotisations   Kassenerfassung und Beiträge	14
Affiliation   Kassenerfassung	14
Cotisations AVS/AI/APG et AC   AHV/IV/EO und ALV-Beiträge	15
Prestations AVS/AI/APG   Leistungen der AHV/IV/EO	16
Rentes AVS/AI   AHV/IV-Renten	16
Allocations pour impotents AVS/AI   Hilflosenentschädigung AHV/IV	17
Indemnités journalières AI   IV-Taggelder	18
Allocations pour perte de gain et de maternité   Erwerbsausfall- und Mutterschaftsentschädigung	18
<hr/>	
<b>Prestations complémentaires AVS/AI   Ergänzungsleistungen zur AHV/IV</b>	19
<hr/>	
<b>Prestations transitoires pour chômeurs âgés   Überbrückungsleistungen für ältere Arbeitslose</b>	21
<hr/>	
<b>Allocations familiales   Familienzulagen</b>	22
<hr/>	
<b>Fonds pour la famille   Familienfonds</b>	24
<hr/>	
<b>Fonds de surcompensation   Ausgleichsfonds</b>	24
<hr/>	
<b>Réduction individuelle des primes d'assurance-maladie   Individuelle Prämienverbilligung</b>	25
<hr/>	
<b>Recours contre le tiers responsable   Rückgriff auf haftpflichtige Dritte (Regress)</b>	25
<hr/>	
<b>Comptabilité   Buchhaltung</b>	26
Tâches fédérales   Bundesaufgaben	26
Tâches cantonales   Kantonale Aufgaben	26
Caisse de compensation du canton du Valais   Ausgleichskasse des Kantons Wallis	27
Compte d'administration   Verwaltungsrechnung	27
Bilan   Bilanz	28
Caisse cantonale d'allocations familiales Civaf   Kantonale Familienzulagenkasse Civaf	29
Compte d'exploitation   Betriebsrechnung	29
Bilan   Bilanz	30
Révision   Revision	31

---

# Mesdames, Messieurs, Chères Clientes et Clients,

2021, une 2<sup>ème</sup> année placée sous le signe du coronavirus qui a touché la planète et ébranlé la population valaisanne ! La Caisse cantonale de compensation (CCCVS) lui a apporté son aide et ses conseils pour la soutenir au mieux durant cette période difficile.

Que ce soit pour le paiement des allocations perte de gain Covid ou la détermination des droits en lien notamment avec les nouvelles prestations entrées en vigueur en 2021 (congé de paternité, allocations de prise en charge pour enfant gravement atteint dans sa santé, prestations transitoires pour chômeurs âgés, ...), nos principaux objectifs ont été de rassurer et d'apporter notre soutien. Les dispositions légales mises en place ont permis de verser CHF 46.6 millions d'indemnisation pour les indépendants, les personnes dont la position est assimilable à celle d'un employeur et les parents devant interrompre leurs activités professionnelles en raison de la pandémie. Toutes prestations confondues nous avons versé en 2021 CHF 1'737 millions à pas moins de 211'165 bénéficiaires, essentiellement en faveur de notre canton.

Cette crise a démontré l'utilité du service de proximité fourni par notre Caisse, proche des clients et des citoyens. Malgré la situation sanitaire compliquée, notre espace d'accueil est resté ouvert au public tout au long de l'année dans le respect des règles de sécurité, ceci afin de traiter notamment les sollicitations supplémentaires. Nous avons reçu 12'000 clients et répondu, en moyenne, à 700 appels téléphoniques par jour. Nous avons également veillé à protéger la santé de nos collaboratrices et collaborateurs tout en garantissant la bonne organisation du travail, la fiabilité et la qualité de nos prestations. Quels que soient les obstacles, notre institution est restée proche et à l'écoute de ses clients et de ses assurés, ceci grâce à l'engagement et à la flexibilité dont a fait preuve notre personnel.

La CCCVS est un pilier permanent à qui la population fait confiance. Continuer à délivrer nos prestations dans les

délais et avec une orientation client qui permet de fournir une couverture complète des besoins, s'adapter avec rapidité et efficacité aux incessantes évolutions législatives et finaliser la mise en place des processus transversaux sont nos priorités pour l'année en cours. Dans cette perspective, nous avons notamment fait l'acquisition d'une nouvelle infrastructure informatique et continuons notre évolution, avec le renouvellement de nos logiciels. Nous avons opté pour une technologie moderne et innovante qui permettra d'améliorer les interactions avec nos clients et de faciliter les démarches administratives en optimisant la qualité des prestations délivrées.

Face à un environnement en constante mutation, nous restons ouverts au changement et fidèles à notre raison d'être qui consiste à rendre vivantes les assurances sociales du premier pilier afin de rester le centre de référence en Valais.

Le Comité de direction et moi-même sommes particulièrement fiers de nos collaborateurs qui ont su s'adapter, faire preuve de solidarité et se sont investis sans compter tout au long de cette année particulière pour continuer à assurer un travail de qualité.

Au nom de l'ensemble du personnel de la Caisse de compensation du canton du Valais, je remercie chaleureusement nos clients, nos assurés et nos partenaires pour leur confiance.

Mes remerciements s'adressent également à notre organe de surveillance l'Office fédéral des assurances sociales ainsi qu'au Département de la santé, des affaires sociales et de la culture avec qui nous entretenons d'excellentes relations.

Cédric Moix, Directeur

# Sehr geehrte Damen und Herren Werte Kundinnen und Kunden

2021 – ein zweites Jahr im Zeichen des Coronavirus, das den ganzen Planeten betraf und die Walliser Bevölkerung erschüttert hat! Die Kantonale Ausgleichskasse (CCCVS) ihrerseits stand der Bevölkerung mit Hilfe und Rat zur Seite, um sie in dieser schwierigen Zeit bestmöglich zu unterstützen.

Sei es bei den Zahlungen der Corona-Erwerbsersatzleistungen oder bei der Festsetzung der Ansprüche im Zusammenhang mit den 2021 neu in Kraft getretenen Leistungen (Vaterschaftsurlaub, Zulagen bei Betreuung von gesundheitlich schwer beeinträchtigten Kindern, Überbrückungsleistungen für ältere Arbeitslose, ...), unsere Hauptziele bestanden darin, Sicherheit zu schaffen und Unterstützung zu bieten. Die eingeführten rechtlichen Bestimmungen haben es erlaubt, CHF 46.6 Mio. an Entschädigungen zu leisten an Selbstständigerwerbende, an Personen in arbeitgeberähnlicher Stellung und an Eltern, die ihre Erwerbstätigkeit aufgrund der Pandemie unterbrechen mussten. Insgesamt haben wir 2021 monatlich CHF 1'737 Mio. an nicht weniger als 211'165 Begünstigte ausbezahlt, hauptsächlich in unserer Kanton.

Die Krise hat uns den Wert kunden- und bürgernaher Dienstleistungen erkennen lassen, wie sie von unserer Kasse angeboten werden. Trotz der komplizierten Gesundheitssituation blieb unser Empfangsraum während des ganzen Jahres unter Berücksichtigung der Sicherheitsregeln für die Bevölkerung zugänglich, dies insbesondere um die zusätzlichen Anträge zu bearbeiten. Wir haben 12'000 Kundinnen und Kunden empfangen und täglich im Schnitt rund 700 telefonische Anfragen entgegengenommen. Obwohl wir auf den Gesundheitsschutz unserer Mitarbeitenden grossen Wert legten, konnten wir unsere gute Arbeitsorganisation, unsere Zuverlässigkeit und die Qualität unserer Leistungen aufrechterhalten. Wie sich auch immer die Hindernisse präsentierten, unsere Institution blieb unseren Kunden und Versicherten stets nahe und zeigte ein offenes Ohr – ermöglicht durch Mitarbeitende mit einem grossen Engagement und bewiesener Flexibilität.

Die CCCVS ist ein bewährter Pfeiler, dem die Bevölkerung vertraut. Auch im laufenden Jahr haben wir uns zum Ziel gesetzt, unsere Leistungen weiterhin termingerecht und kundenorientiert zu erbringen, eine umfassende Deckung der Bedürfnisse zu gewährleisten, sich schnell und effizient an die sich ständig entwickelnden rechtlichen Grundlagen anzupassen und die Einführung bereichsübergreifender Prozesse abzuschliessen. Ganz in dieser Perspektive haben wir unter anderem eine neue Informatikumgebung erworben, welche unsere Entwicklungsrichtung mit erneuerten Tools unterstützt. Wir haben uns für eine moderne und innovative Technologie entschieden, die uns erlauben wird, den Austausch mit unseren Kundinnen und Kunden zu verbessern, indem wir die Qualität unserer Leistungserbringung optimieren.

Angesichts eines stets sich verändernden Umfelds bleiben wir offen für den Wandel und bleiben dem Zweck unserer Institution treu, den Sozialversicherungen der ersten Säule Leben einzuhauchen und das Referenzzentrum im Wallis zu bleiben.

Die Geschäftsleitung und ich sind ausserordentlich stolz auf unsere Mitarbeitenden, die sich anzupassen wussten, Solidarität gezeigt und sich während dieses ganzen, speziellen Jahres unermüdlich eingesetzt haben und auch weiterhin fortfahren, Qualitätsarbeit zu leisten.

Im Namen der ganzen Belegschaft der Ausgleichskasse des Kantons Wallis bedanke ich mich herzlich bei unseren Kunden, unseren Versicherten und unseren Partnern für das entgegengebrachte Vertrauen.

Mein Dank für die ausgezeichnete Zusammenarbeit richtet sich auch an unser Aufsichtsorgan, das Bundesamt für Sozialversicherungen, sowie an das Departement für Gesundheit, Sozialwesen und Kultur.

Cédric Moix, Direktor

# La Caisse en un coup d'œil

## Die Kasse auf einen Blick

La Caisse de compensation du canton du Valais (CCCVS) est un établissement autonome de droit public, créé en vertu de la loi fédérale sur l'AVS pour les tâches suivantes :

- Affiliation des cotisants : employeurs, indépendants et personnes sans activité lucrative
- Encaissement des cotisations
- Versement des rentes et autres prestations.

Die Ausgleichskasse des Kantons Wallis (AK Wallis) ist eine selbständige öffentlich-rechtliche Anstalt, gegründet durch das Bundesgesetz über die Alters- und Hinterlassenenversicherung für die folgenden Aufgabenbereiche:

- Versicherung der Beitragspflichtigen: Arbeitgeber, Selbständigerwerbende und nichterwerbstätige Personen
- Inkasso der Beiträge
- Auszahlung der Renten und anderen Leistungen

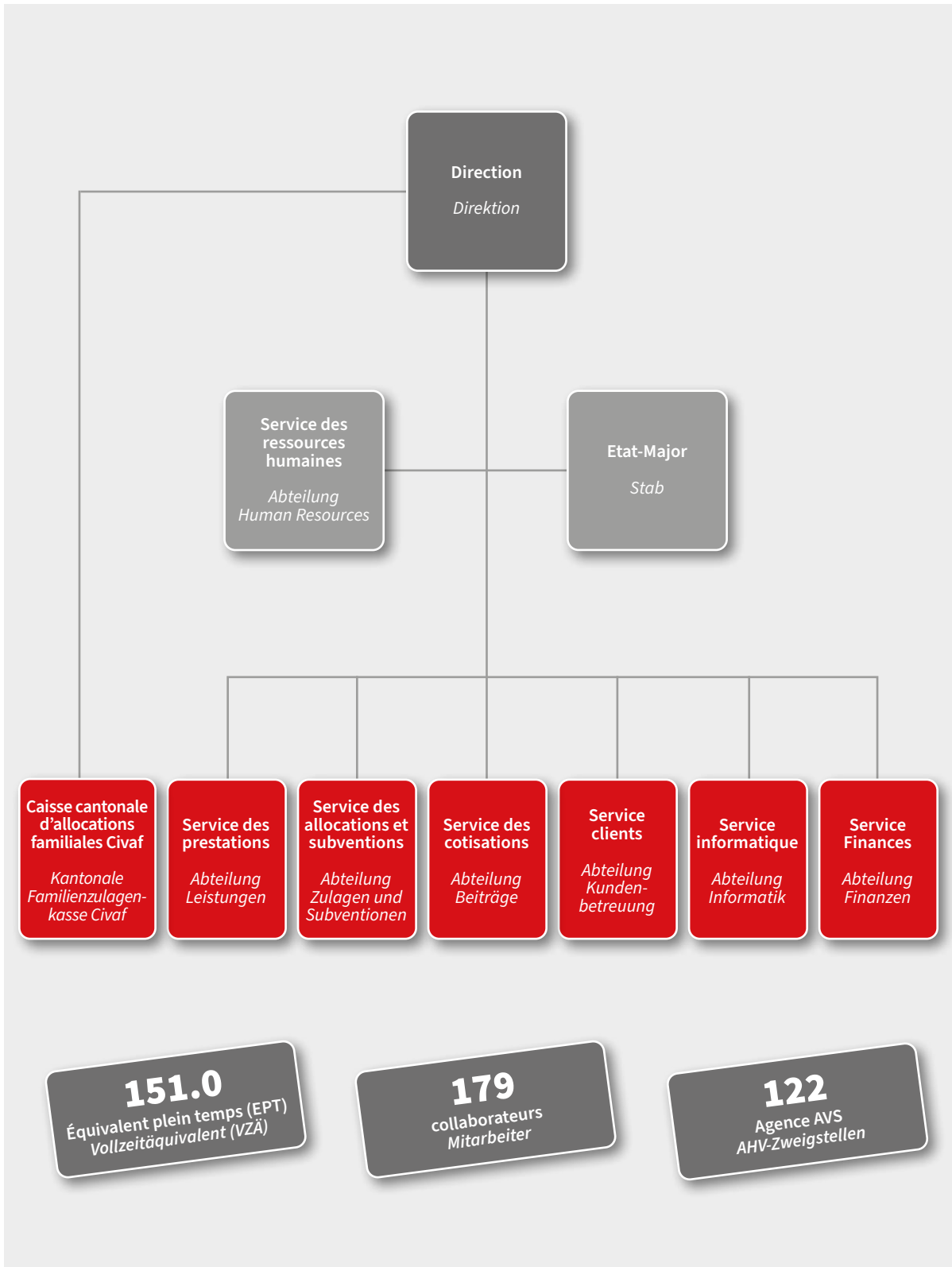
La Caisse gère également les entités suivantes :

Die Kasse verwaltet ebenfalls die folgenden Bereiche:



Au fil du temps, la CCCVS est devenue le centre de compétences en matière d'assurances sociales du 1<sup>er</sup> pilier pour le canton du Valais.

Die AK Wallis ist im Laufe der Zeit zum Kompetenzzentrum auf dem Gebiet der Sozialversicherungen der 1. Säule für den Kanton Wallis herangewachsen.



# Vision stratégique

## Strategische Vision



### Enjeux



Mise en œuvre des modifications législatives (AVS, réforme PC...)



Adaptation au développement des outils informatiques et à la digitalisation



Positionnement comme le centre de compétences



Maintien de la durabilité et de l'autonomie de l'institution

---

## Orientation stratégique

1

Assurer un service de qualité et de proximité

2

Offrir des conditions de travail attractives et fixer des exigences

3

Maintenir des compétences techniques et développer la conduite des cadres

4

Promouvoir la recherche de l'efficacité

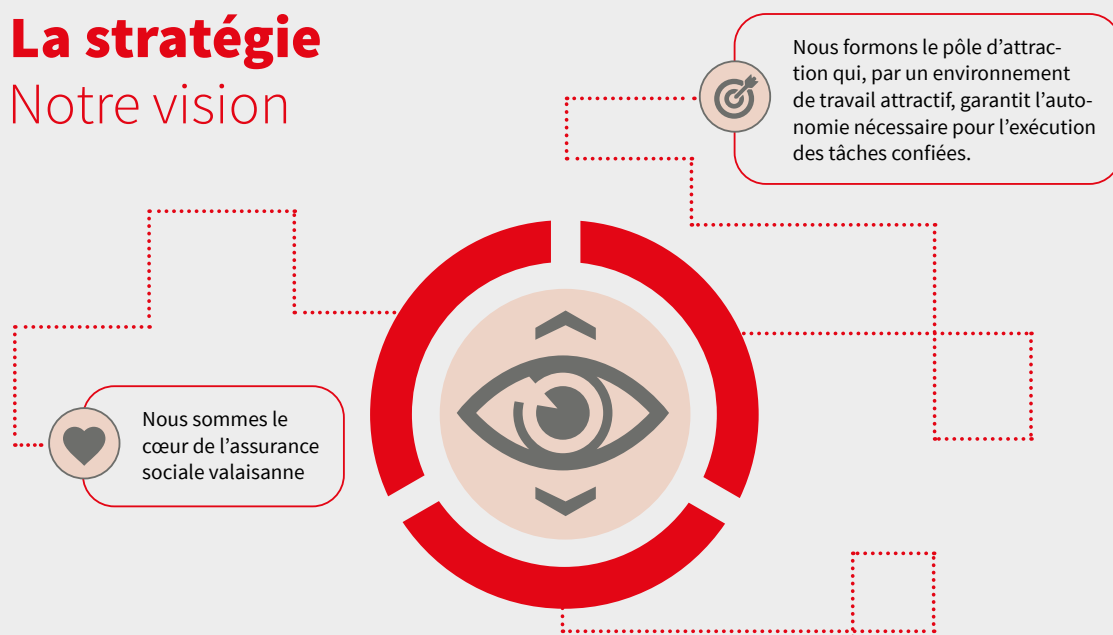
5

Maintenir une situation financière saine

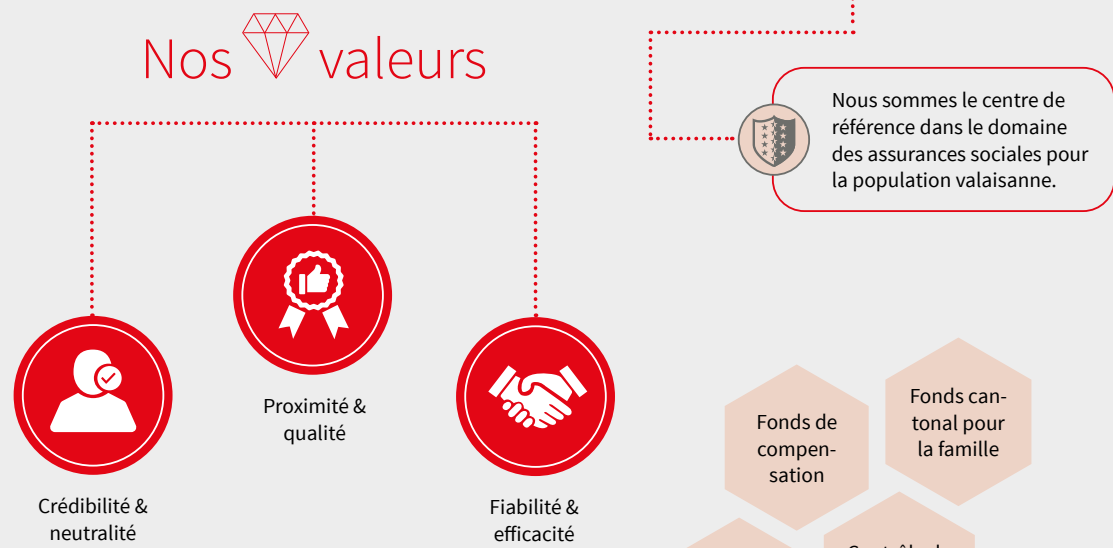


# La stratégie

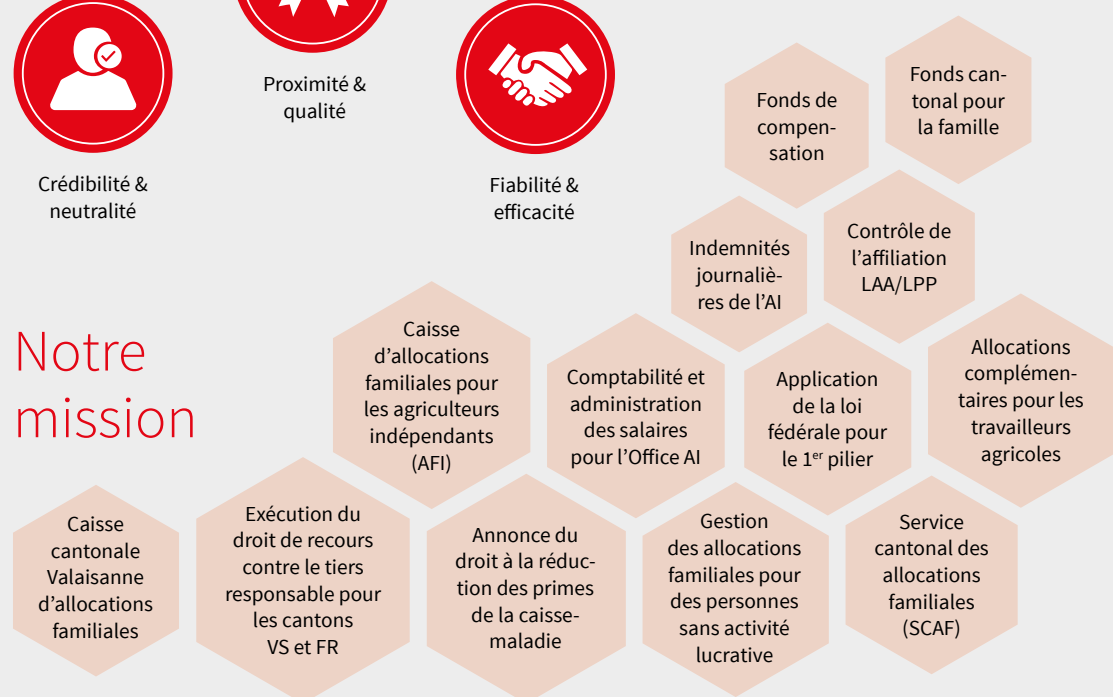
## Notre vision



## Nos valeurs



## Notre mission



# Vision stratégique

## Strategische Vision



### Herausforderungen



Umsetzung der gesetzlichen Änderungen  
(AHV-, EL-Reform ...)



Anpassung an die Entwicklung der  
Informatik-Tools und an die Digitalisierung



Positionierung  
als das Kompetenzzentrum



Erhaltung der Nachhaltigkeit  
und der Autonomie der Institution

---

## Strategische Orientierung

1

Gewährleistung einer qualitativen und kundennahen Dienstleistung

2

Anbieten attraktiver Arbeitsbedingungen und Festlegen von Anforderungen

3

Aufrechterhalten der technischen Kompetenzen und Entwicklung der Kaderführung

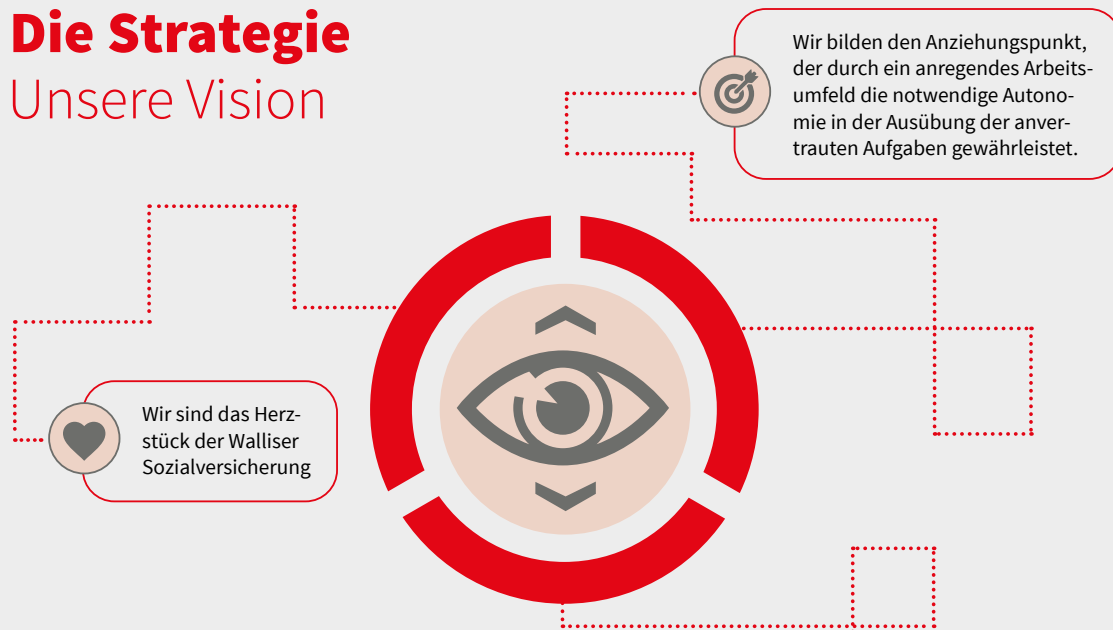
4

Anstreben und Fördern der Effizienz

5

Eine gesunde finanzielle Situation beibehalten

## Die Strategie Unsere Vision



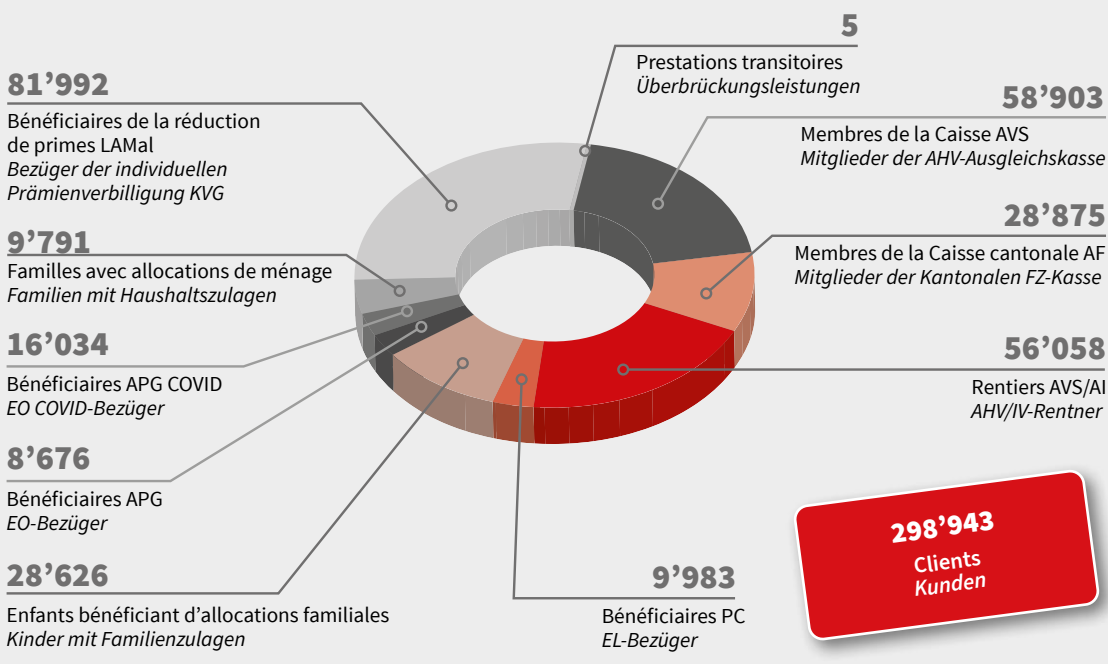
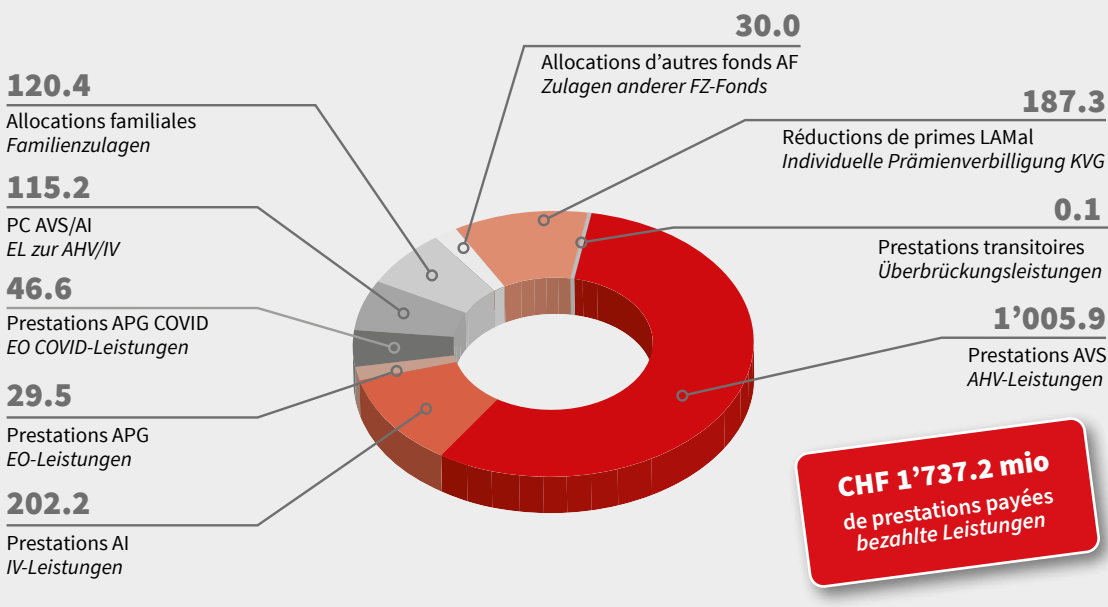
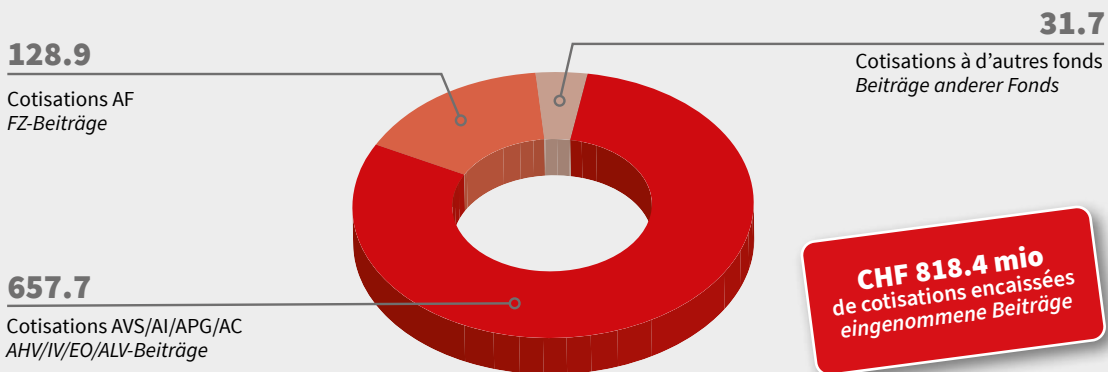
## Unsere Werte



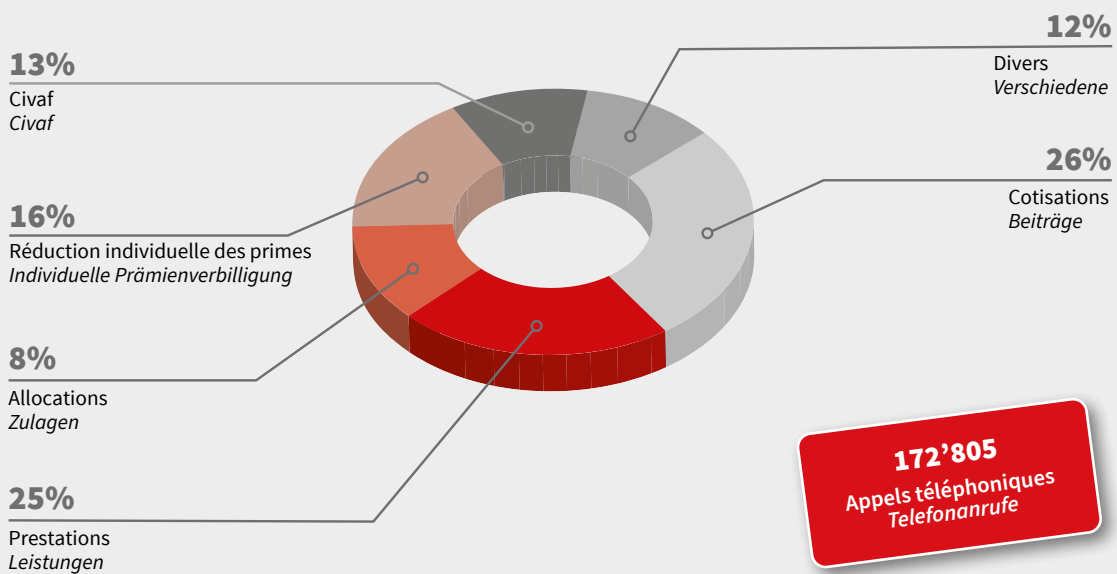
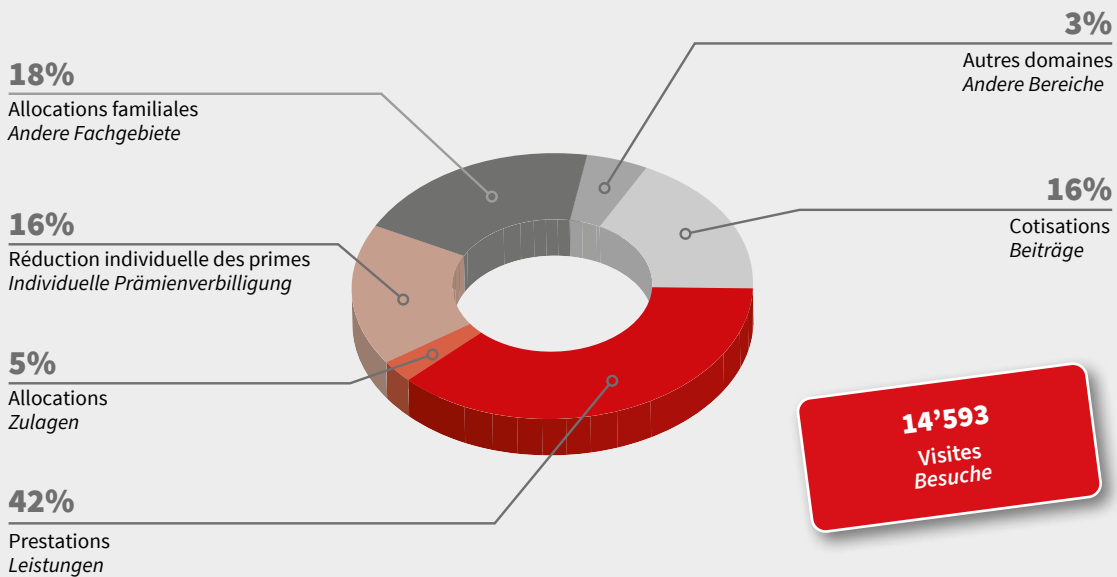
## Unsere Mission



**Chiffres clés | Kennzahlen**



**Chiffres clés | Kennzahlen**



# Caisse de compensation AVS AHV-Ausgleichskasse

## Affiliation

Une des tâches de la caisse cantonale de compensation est de vérifier que toutes les personnes physiques et juridiques qui doivent cotiser à l'AVS dans le canton du Valais, soient bien membres d'une caisse de compensation AVS et, si tel n'est pas le cas, de les affilier.

## Kassenerfassung

Eine der Aufgaben der kantonalen Ausgleichskasse besteht in der Überprüfung, dass alle physischen und juristischen AHV-pflichtigen Personen im Kanton Wallis Mitglied einer AHV-Ausgleichskasse sind und, falls dem nicht so ist, sie anzuschliessen.

### Répartition des affiliés | Aufteilung der angeschlossenen Mitglieder

**21'161**

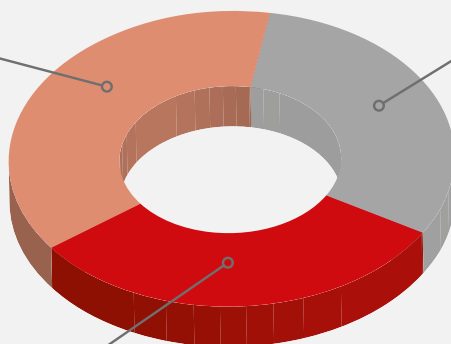
Non-actifs  
Nichterwerbstätige

**18'017**

Indépendants  
Selbständigerwerbende

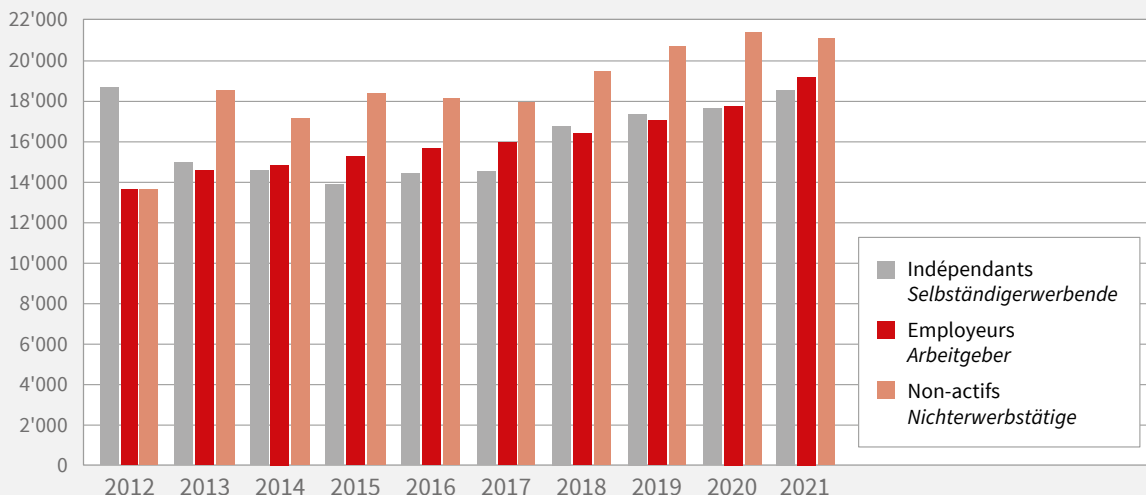
**19'725**

Employeurs  
Arbeitgeber



**58'903**  
Affiliés  
Mitglieder

### Evolution des affiliés | Entwicklung der Mitglieder



### Cotisations AVS / AI / APG et AC

Toutes les personnes assurées à l'AVS sont tenues de payer des cotisations. La Caisse de compensation encaisse les cotisations pour l'AVS, l'AI, les APG et l'assurance-chômage. Les salaires, les revenus des indépendants et les cotisations des personnes sans activité lucrative transformées en revenus sont inscrits dans les comptes individuels des assurés.

Concernant les cotisations paritaires AVS/AI/APG et AC, celles-ci sont payées par l'employeur et le salarié à raison de 50% chacun.

Pour les indépendants, c'est le revenu acquis au cours de l'année de cotisation qui sert de base de calcul.

Les personnes n'exerçant pas d'activité lucrative doivent également payer des cotisations à l'AVS/AI/APG. Leur montant dépend de la fortune et/ou du revenu annuel sous forme de rente.

### Contributions AHV / IV / EO und ALV

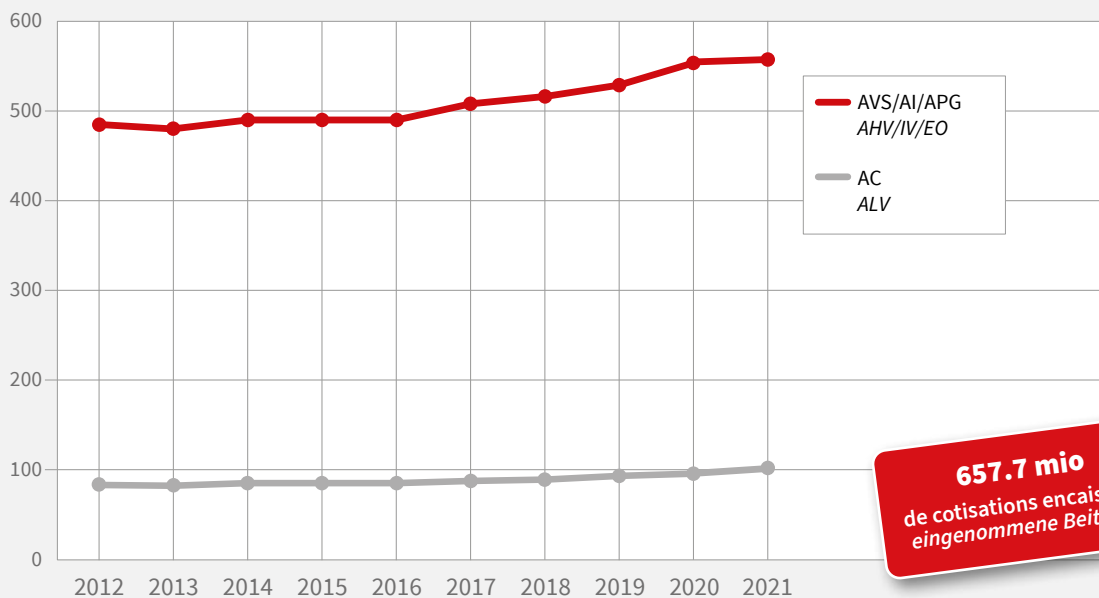
Alle in der AHV versicherten Personen sind beitragspflichtig. Die Ausgleichskasse kassiert die Beiträge für die AHV, IV, EO und ALV ein. Die Löhne, die Einkommen der Selbständigerwerbenden sowie die in Einkommen umgewandelten Beiträge der Nichterwerbstätigen werden in den individuellen Konten der Versicherten eingetragen.

Die AHV/IV/EO- und ALV-Beiträge werden zu je 50% durch den Arbeitgeber und den Arbeitnehmer bezahlt.

Bei den Selbständigerwerbenden gilt das im Verlauf des Beitragsjahres angeeignete Einkommen als Berechnungsbasis.

Die nichterwerbstätigen Personen müssen ebenfalls AHV/IV/EO-Beiträge leisten. Ihr Betrag ist abhängig vom Vermögen und/oder vom Jahreseinkommen in Form einer Rente.

### Cotisations | Beiträge



**657.7 mio**  
de cotisations encaissées  
eingenommene Beiträge

### Prestations AVS / AI / APG

La caisse cantonale de compensation s'occupe du versement des prestations liées au 1<sup>er</sup> pilier suisse.

### Leistungen AHV / IV / EO

Die kantonale Ausgleichskasse ist verantwortlich für die Auszahlung der Leistungen, welche in der Schweiz an die erste Säule gebunden sind.

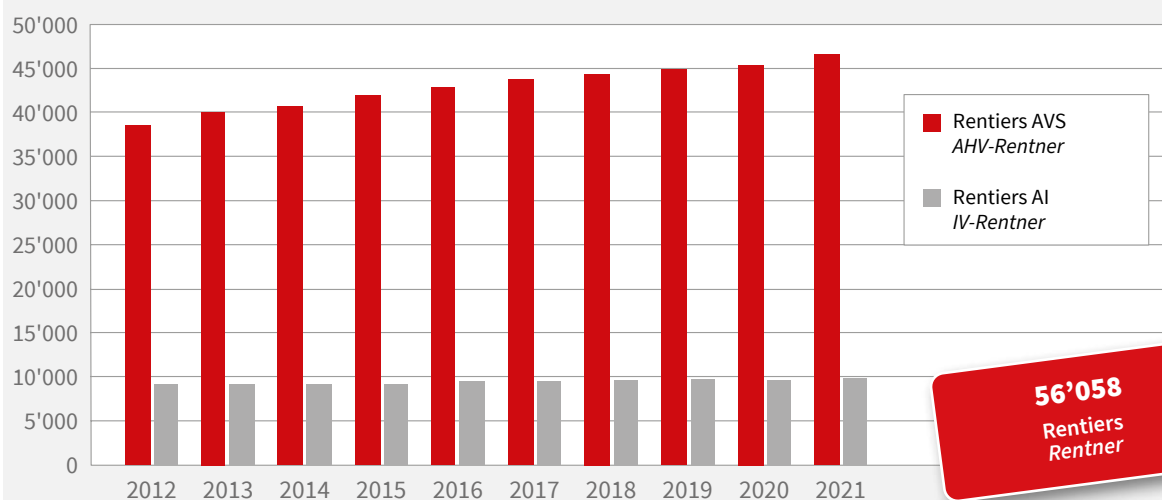
### Rentes AVS/AI

Les rentes AVS et AI sont calculées sur la base des revenus inscrits sur les comptes individuels et du nombre d'années de cotisations.

### AHV/IV-Renten

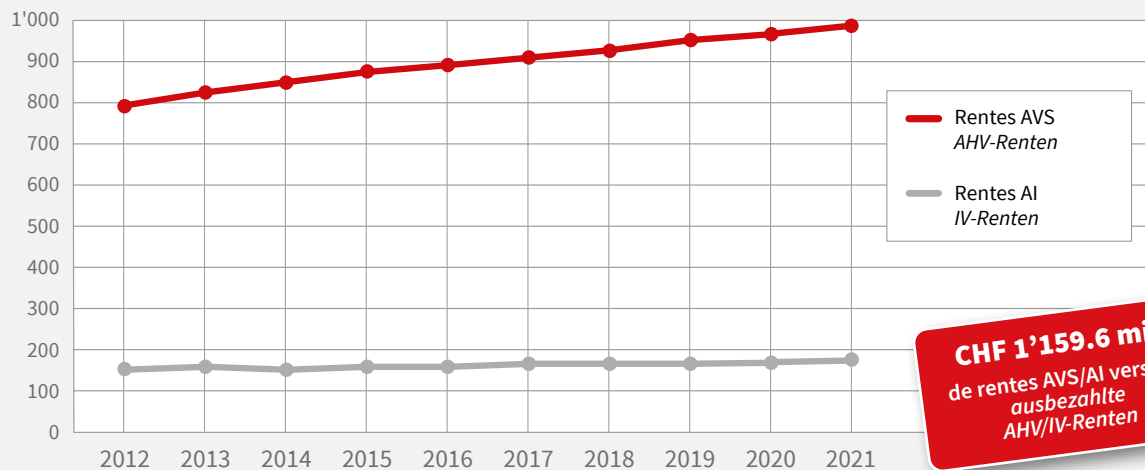
Die AHV- und IV-Renten werden auf Basis der in den individuellen Konten eingetragenen Einkommen und der Anzahl Beitragsjahre berechnet.

#### Evolution du nombre de rentiers AVS/AI | Entwicklung der Anzahl AHV/IV-Rentner



**56'058**  
Rentiers  
Rentner

#### Total des rentes AVS/AI en mio de CHF | Total der AHV/IV Renten in Mio. CHF



**CHF 1'159.6 mio**  
de rentes AVS/AI versées  
ausbezahlte  
AHV/IV-Renten



### Allocations pour impotents AVS/AI (API)

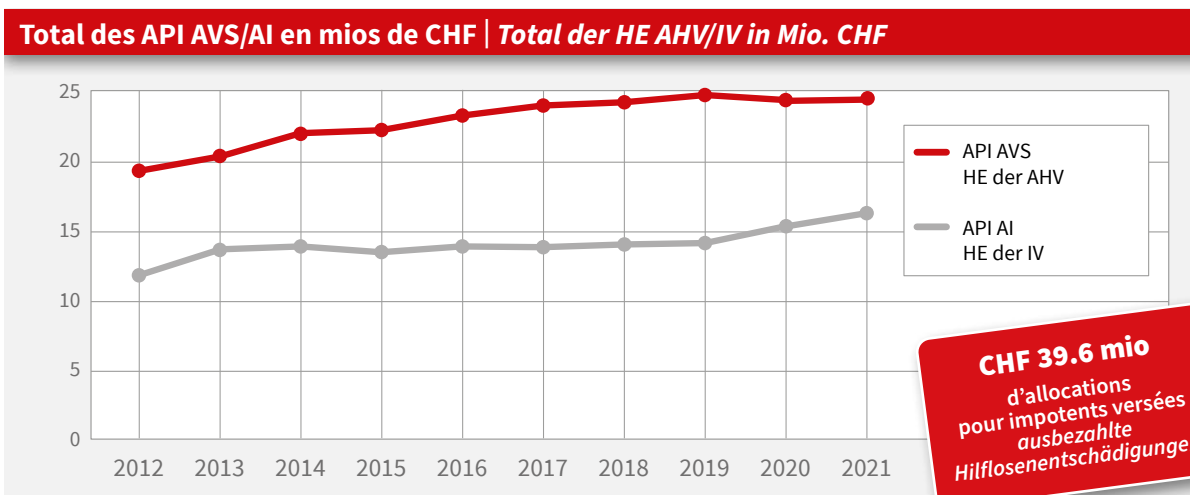
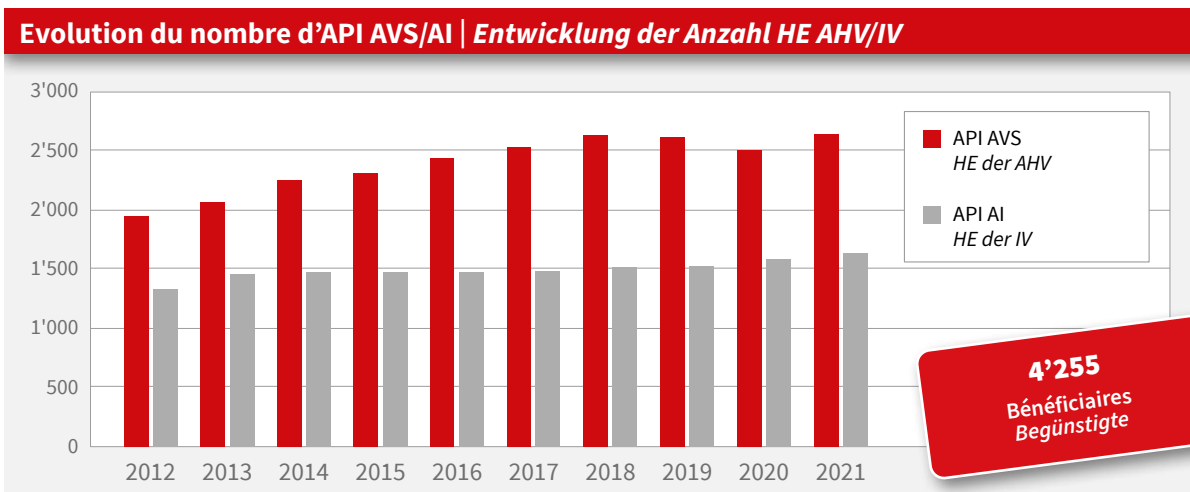
Ces prestations sont octroyées aux personnes qui ont besoin d'une aide régulière d'autrui pour les actes ordinaires de la vie (se vêtir, faire sa toilette, manger, ...) et dont l'état nécessite des soins permanents ou une surveillance personnelle.

L'évaluation est réalisée par les offices AI. Les caisses de compensation versent les allocations en fonction de la gravité, du lieu de vie et du type d'assurance sociale.

### Hilflosenentschädigung AHV/IV (EH)

Diese Leistungen werden an Personen entrichtet, welche für ihre alltäglichen Lebensverrichtungen regelmäßig auf die Hilfe Dritter angewiesen sind (Ankleiden, Toilette, Essen, ...) und deren Zustand dauernder Pflege oder persönlicher Überwachung bedarf.

Die Bemessung erfolgt durch die IV-Stelle, und die Ausgleichskassen überweisen die Entschädigungen entsprechend des Schweregrades, des Wohnortes und des Typs der Sozialversicherung.



### Indemnités journalières AI

L'indemnité journalière est versée lorsque l'assuré est mis au bénéfice de mesures de réadaptation et correspond à 80% du dernier revenu de l'activité lucrative avant la surveillance de l'atteinte à la santé. En 2021, des indemnités journalières pour CHF 16.9 mio ont été payées à des assurés en réadaptation. Au 31 décembre 2021, 387 assurés recevaient des indemnités journalières AI.

### IV-Taggelder

Taggelder werden an Versicherte mit Eingliederungsmassnahmen überwiesen und entsprechen 80% des letzten Einkommens der Erwerbstätigkeit vor Eintritt des Gesundheitsschadens. Im Jahr 2021 wurden Taggelder von CHF 16.9 Mio. an Versicherte in Wiedereingliederung ausbezahlt. Am 31. Dezember 2021 erhielten 387 Versicherte IV-Taggelder.

### Allocations pour perte de gain, de maternité, de paternité et de prise en charge

L'allocation pour perte de gain est versée aux personnes qui servent dans l'armée suisse, la protection civile et la Croix-Rouge, accomplissent un service civil, participent à des cours Jeunesse + Sport ou participent au cours pour moniteurs de jeunes tireurs.

L'allocation de maternité est versée pendant 14 semaines à toute femme considérée comme active au moment de la naissance de l'enfant.

Les pères exerçant une activité lucrative ont droit à un congé de paternité de deux semaines (14 indemnités journalières au maximum) dans les six premiers mois suivant la naissance de leur enfant.

L'allocation de prise en charge est destinée aux parents dont l'enfant mineur est gravement atteint dans sa santé et qui a, de ce fait, un grand besoin d'assistance et de soins.

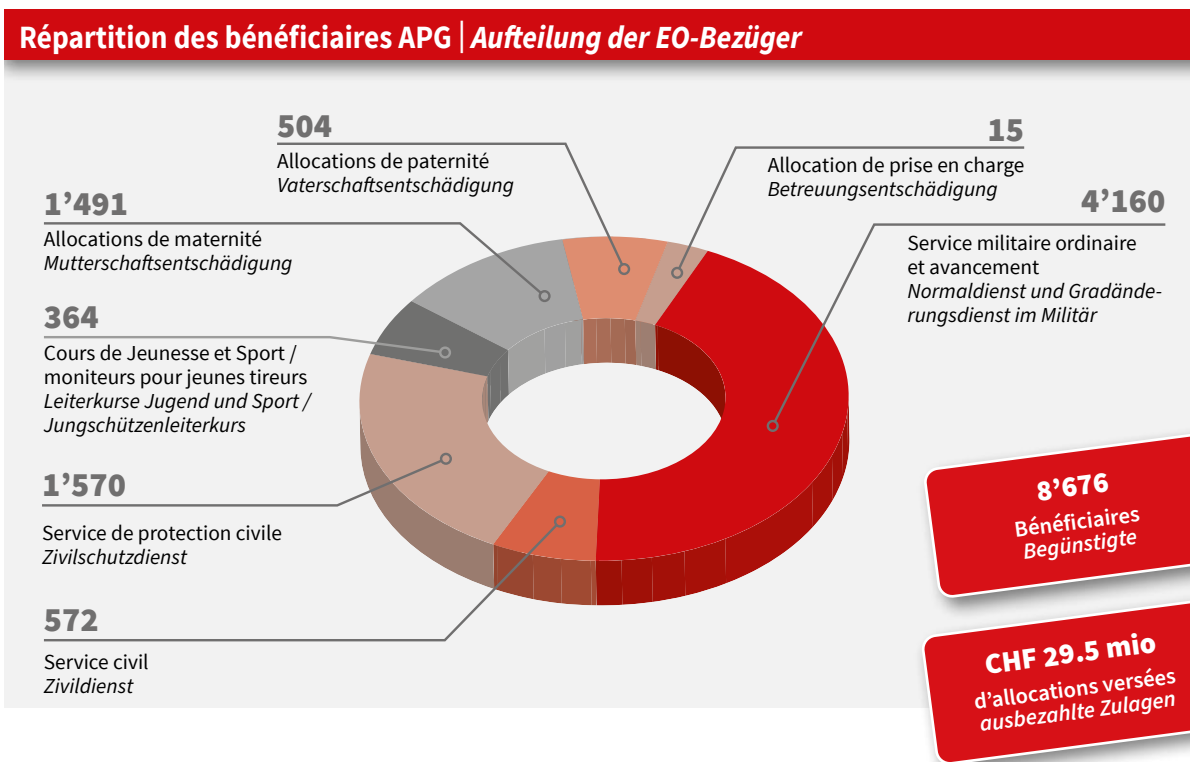
### Erwerbsausfall-, Mutterschafts-, Vaterschafts- und Betreuungsentschädigung

Die Erwerbsausfallentschädigung wird an Dienstleistende in der Armee, im Zivilschutz und im Rotkreuzdienst sowie an Zivildienstleistende und Teilnehmer an Kursen von Jugend + Sport und Leiter für Jungschützen entrichtet.

Die Mutterschaftsentschädigung wird während 14 Wochen an alle Frauen überwiesen, welche im Moment der Geburt des Kindes arbeitstätig sind.

Erwerbstätige Väter haben für die ersten sechs Monate nach Geburt des Kindes Anspruch auf zwei Wochen Vaterschaftsurlaub (maximal 14 Taggelder).

Die Betreuungsentschädigung ist für Eltern vorgesehen, deren minderjähriges Kind eine schwere gesundheitliche Beeinträchtigung erleidet und dadurch einen erhöhten Bedarf an Begleitung und Pflege hat.



### APG Covid-19

Les APG Covid-19 mises en place par les caisses de compensation à partir de mars 2020 ont été payées pour un montant de CHF 46.6 millions à 16'034 assurés durant l'année 2021.

### EO COVID-19

Die von den Ausgleichskassen ab März 2020 eingerichteten EO Covid-19 wurden im Jahr 2021 in Höhe von CHF 46.6 Millionen an 16'034 Versicherte ausbezahlt.

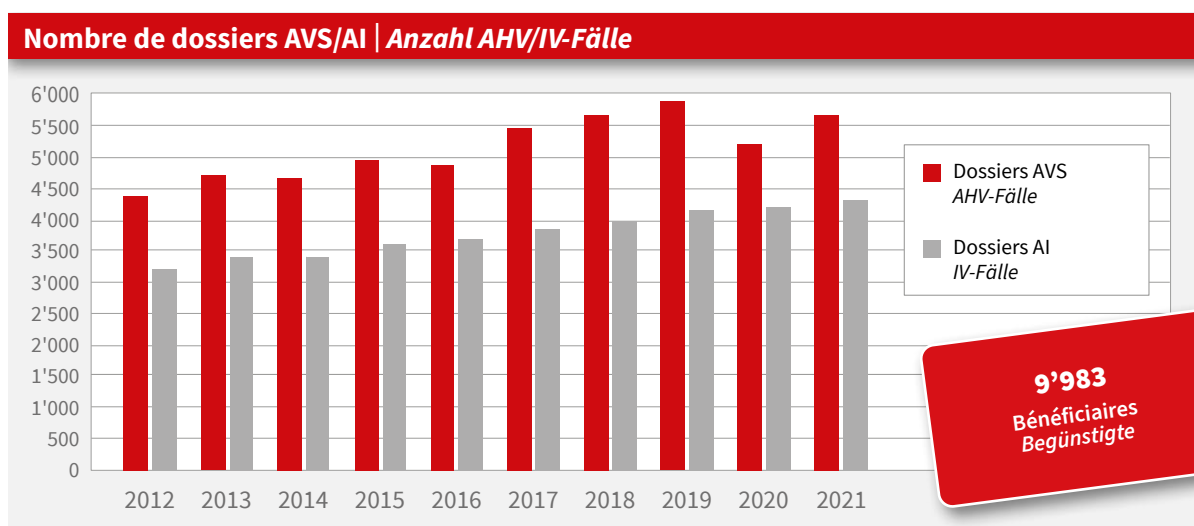
# Prestations complémentaires AVS/AI Ergänzungsleistungen zur AHV/IV

Les prestations complémentaires à l'AVS et à l'AI viennent en aide lorsque les rentes et autres revenus ne permettent pas de couvrir les besoins vitaux. Elles se composent de la prestation complémentaire annuelle, versée mensuellement et du remboursement des frais de maladie et d'invalidité.

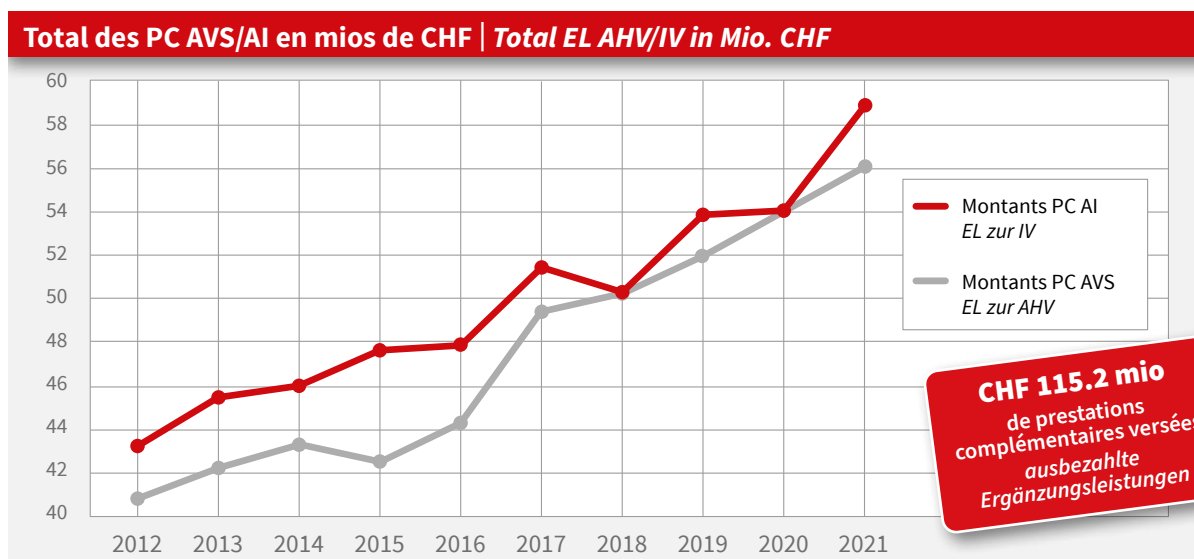
Die Ergänzungsleistungen zur AHV/IV werden entrichtet, wenn die Renten und andere Einkommen die lebensnotwendigen Bedürfnisse nicht mehr decken. Sie setzt sich zusammen aus der monatlich bezahlten jährlichen Ergänzungsleistung sowie der Rückzahlung der Krankheits- und Invaliditätskosten.

## Prestations complémentaires

## Ergänzungsleistungen



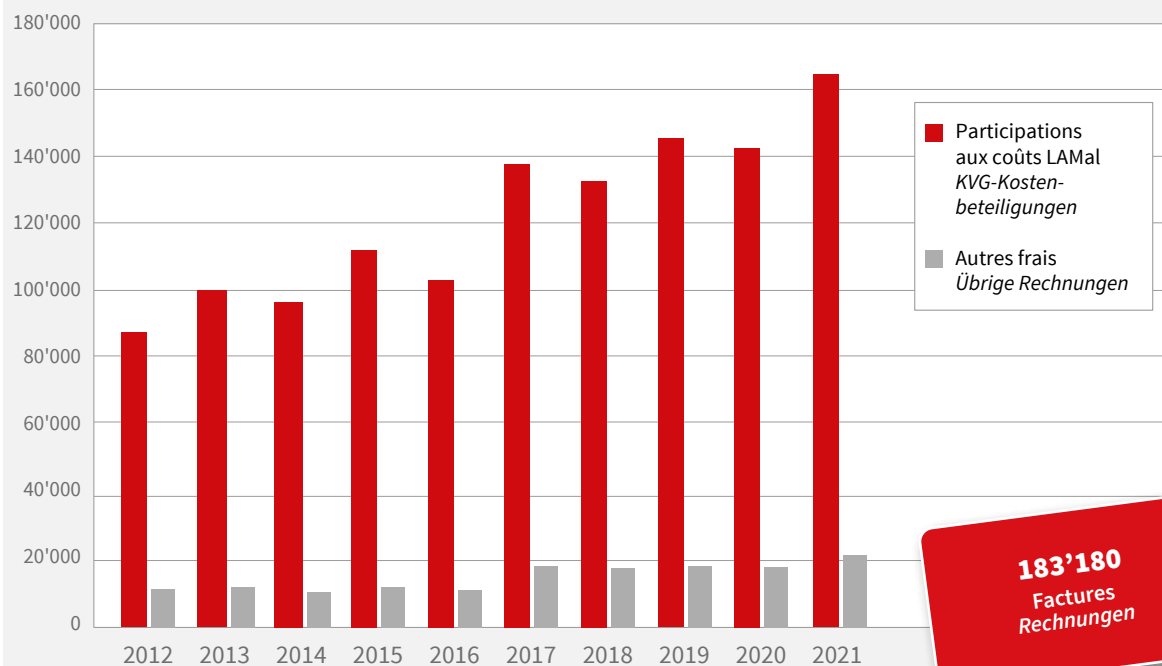
Sur demande de l'OFAS, la méthode de détermination du nombre de dossier PC a été modifiée au 31.12.2020.



Frais de maladie et d'invalidité

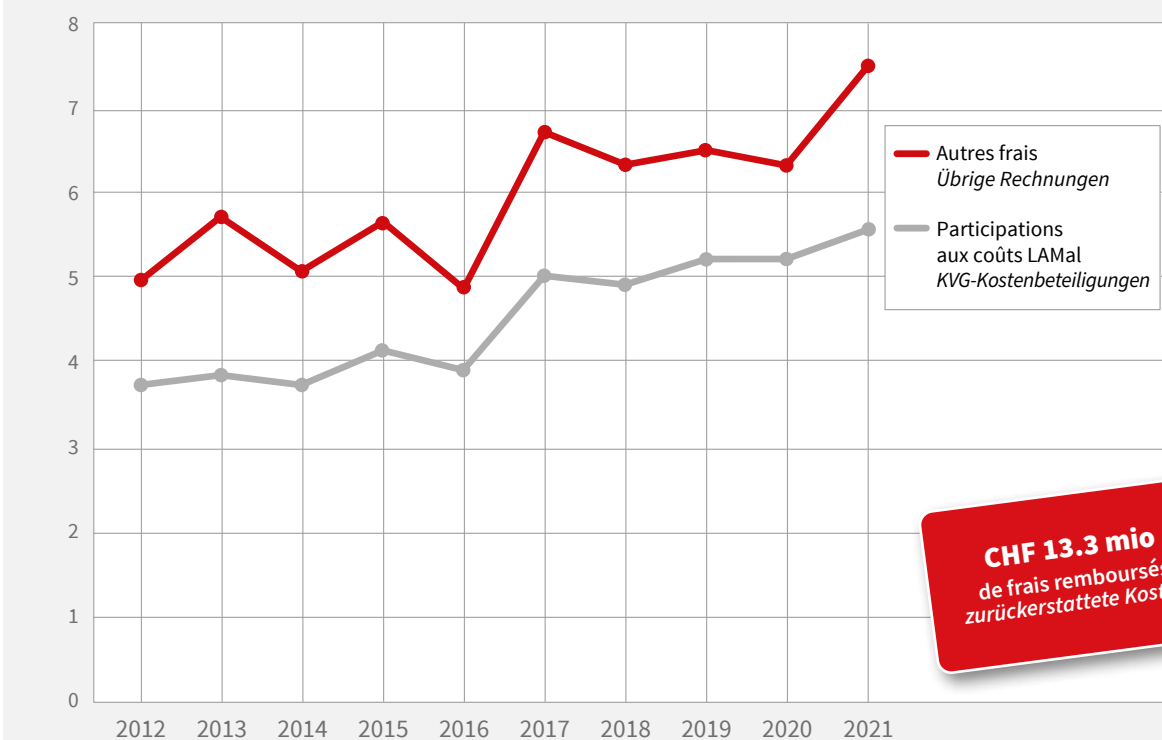
Krankheits- und Invaliditätskosten

Nombre de factures analysées | Anzahl untersuchter Rechnungen



**183'180**  
Factures  
Rechnungen

Total des frais de maladie en mios de CHF | Total der Krankheitskosten in Mio. CHF



**CHF 13.3 mio**  
de frais remboursés  
zurückgestattete Kosten

# Prestations transitoires pour chômeurs âgés

## Überbrückungsleistungen für ältere Arbeitslose

Les prestations transitoires assurent la couverture des besoins vitaux des personnes qui ont perdu leur emploi peu de temps avant d'atteindre l'âge de la retraite jusqu'à ce qu'elles puissent toucher leur rente de vieillesse.

Prestations sous condition de ressources, elles sont calculées de la même manière que les prestations complémentaires à une rente de l'AVS ou de l'AI.

Les personnes qui arrivent en fin de droit dans l'assurance-chômage après leur 60<sup>e</sup> anniversaire et qui ne parviennent plus à trouver un revenu suffisant peuvent bénéficier de prestations transitoires jusqu'à leur retraite.

En 2021, des prestations transitoires pour CHF 26'876 ont été payées à des chômeurs âgés. Au 31 décembre 2021, 5 assurés recevaient des prestations transitoires.

Les conditions d'octroi de la prestation transitoire sont très restrictives. Une grande partie des demandes doit être refusée, par exemple parce que le seuil de fortune est dépassé ou que la durée de cotisation est insuffisante. De plus, le nombre de personnes entrant en ligne de compte est relativement faible.

Überbrückungsleistungen sichern die Existenz von Personen, die kurz vor dem Rentenalter ihre Erwerbsarbeit verloren haben, bis zum Zeitpunkt, in dem sie ihre Altersrente beziehen können.

Überbrückungsleistungen sind Bedarfsleistungen und werden ähnlich berechnet wie die Ergänzungsleistungen zu einer AHV- oder IV-Rente.

Arbeitslose, die nach dem 60. Geburtstag von der Arbeitslosenversicherung ausgesteuert werden und kein ausreichendes Einkommen mehr finden, können bis zur Pensionierung Überbrückungsleistungen erhalten.

Im Jahr 2021 wurden Überbrückungsleistungen von CHF 26'876 an ältere Arbeitslose ausbezahlt. Am 31. Dezember 2021 erhielten 5 Versicherte Überbrückungsleistungen.

Die Anspruchsvoraussetzungen zum Bezug der Überbrückungsleistung sind sehr restriktiv. Ein Grossteil der Anträge muss abgelehnt werden, da z. B. die Vermögensschwelle überschritten ist oder die Beitragsdauer nicht ausreichend ist. Zudem ist die Anzahl der in Frage kommenden Personen relativ klein.

# Allocations familiales Familienzulagen

Les allocations familiales sont des contributions versées aux parents pour les aider à assumer l'entretien de leurs enfants. Elles comprennent dans le canton du Valais :

- l'allocation pour enfant de CHF 275.– par mois jusqu'à 16 ans
- l'allocation de formation professionnelle de CHF 425.– par mois jusqu'à 25 ans
- le supplément à partir du 3<sup>e</sup> enfant de CHF 100.– par mois
- l'allocation de naissance ou d'adoption de CHF 2'000.– par enfant, CHF 3'000.– en cas de naissance ou d'adoption multiple.

La Caisse de compensation du canton du Valais gère les allocations familiales pour 4 catégories d'allocataires :

Die Familienzulagen sind Beiträge an die Eltern, um sie beim Unterhalt ihrer Kinder zu unterstützen. Im Kanton Wallis beinhalten diese:

- Die Kinderzulage von CHF 275.– pro Monat bis zum 16. Altersjahr
- Die Ausbildungszulage von CHF 425.– pro Monat bis zum 25. Altersjahr
- Die Zusatzleistung von CHF 100.– pro Monat ab dem 3. Kind
- Die Geburts- oder Adoptionszulage von CHF 2'000.– pro Kind, CHF 3'000.– bei Mehrlingsgeburten oder -adoptionen.

Die Ausgleichskasse des Kantons Wallis verwaltet die Familienzulagen für 4 Kategorien von Bezüger:n:

## Répartition des bénéficiaires | Aufteilung der Begünstigte

**1'625**

Salariés agricoles  
Landwirtschaftliche Arbeitnehmer

**422**

Agriculteurs  
Landwirte

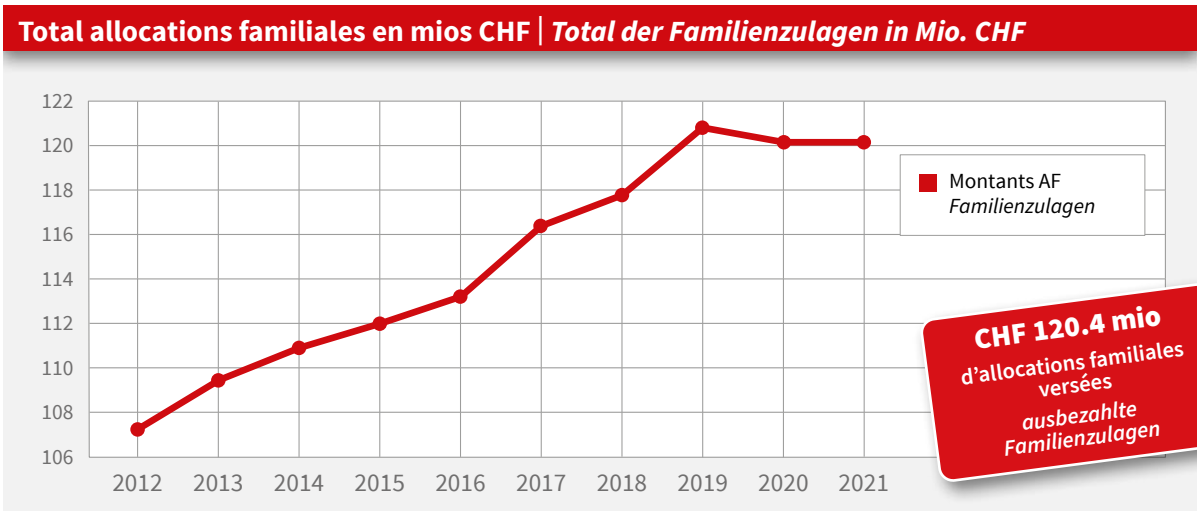
**1'392**

Non actifs  
Nichterwerbstätige

**25'187**

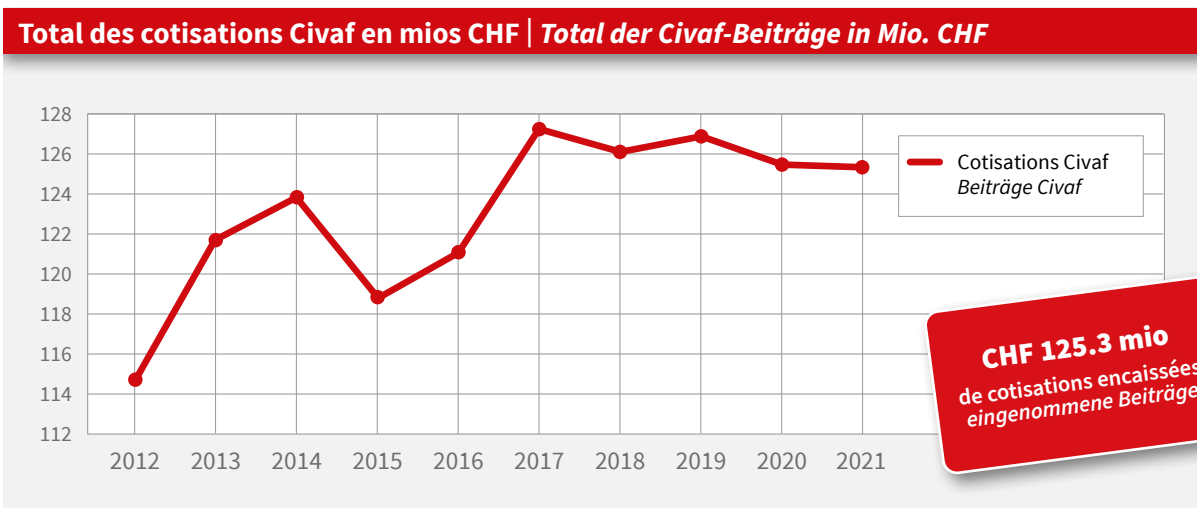
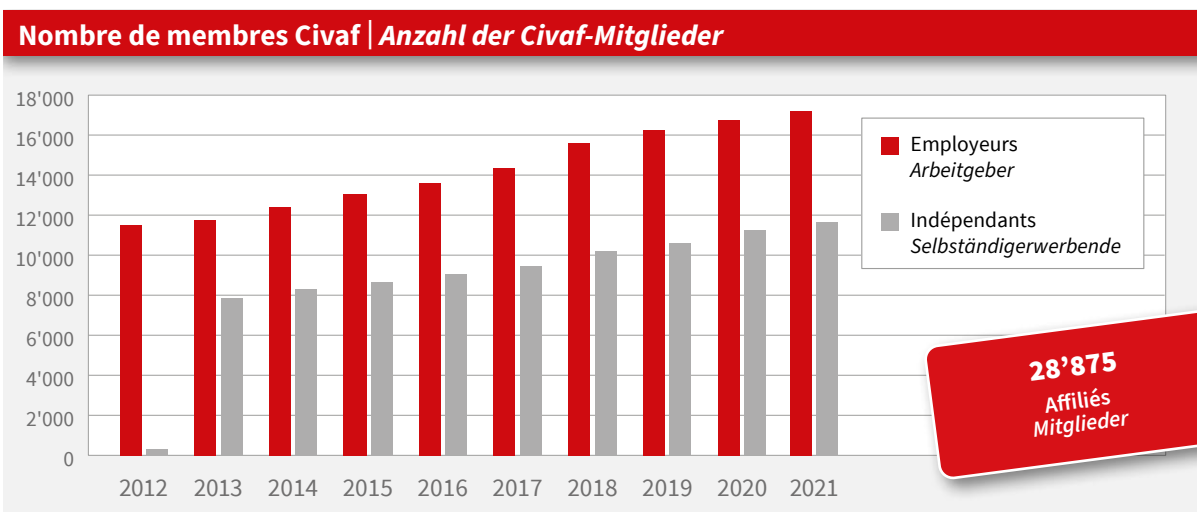
Salariés et Indépendants non agricoles  
Arbeitnehmer und Selbständige ausserhalb der Landwirtschaft

**28'626**  
Bénéficiaires  
Begünstigte



Depuis 2011, la CCCVS gère la Caisse cantonale d'allocations familiales Civaf.

Seit 2011 ist die kantonale Familienzulagenkasse CIVAF in der Ausgleichskasse Wallis integriert.



## Fonds pour la famille

### Familienfonds

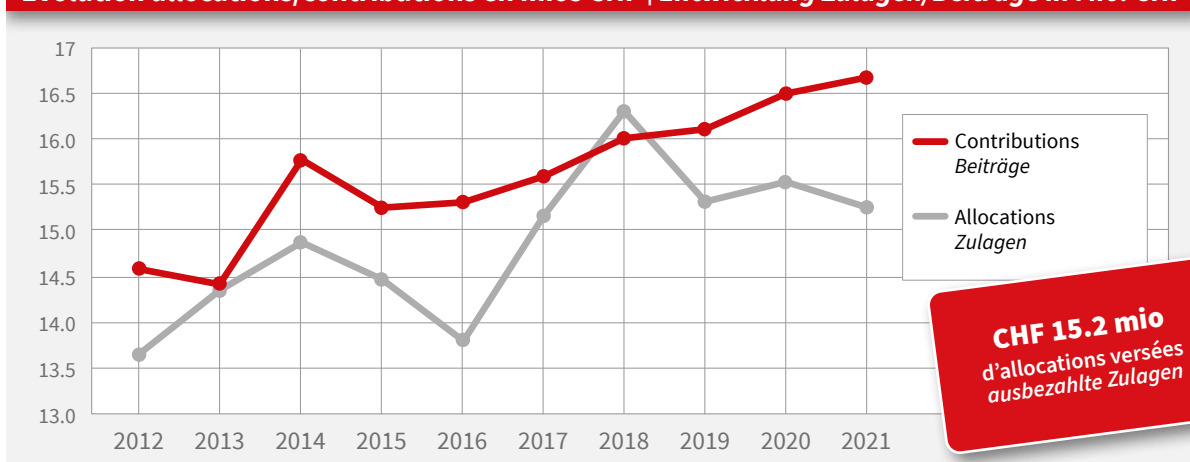
Le Fonds pour la famille accorde une aide sociale sous la forme d'une allocation de ménage versée en décembre pour les familles avec enfant(s), avec des revenus modestes et domiciliées en Valais. Dès le 1<sup>er</sup> janvier 2019, les familles confrontées à la maladie d'un enfant peuvent obtenir une aide d'urgence. Une allocation de naissance est également allouée pour les personnes qui perçoivent des indemnités de l'assurance chômage.

Le financement provient des caisses d'allocations familiales qui ont prélevé une contribution de 0.16%, calculée sur les salaires et les revenus des indépendants de l'année précédente.

Der Familienfonds bildet eine Sozialhilfe in Form von einer jeweils im Dezember entrichteten Haushaltszulage für im Kanton Wallis wohnhafte Familien mit Kind(ern) und mit kleinem Einkommen. Familien haben ab 1. Januar 2019 ein Anrecht auf Soforthilfe. Diese ist denjenigen Familien gewährt, die einer Krankheit eines Kindes gegenüberstehen. Ebenso ist eine Geburtszulage für Personen, welche Arbeitslosentaggelder beziehen, möglich.

Die Finanzierung erfolgt durch die Familienzulagenkassen, welche einen Beitrag von 0.16% auf die Löhne und die Einkommen der Selbständigerwerbenden des vorangehenden Jahres abgezogen haben.

#### Evolution allocations/contributions en mios CHF | Entwicklung Zulagen/Beiträge in Mio. CHF



## Fonds de surcompensation

### Ausgleichsfonds

En matière d'allocations familiales, le canton du Valais a mis en place un système de surcompensation partielle à 80% des dépenses entre les caisses admises dans le canton. Les caisses avec une bonne structure d'allocataires versent des contributions qui sont redistribuées à celles dont la structure est plus défavorable. Le système prévoit une surcompensation pour les salariés et une surcompensation pour les indépendants.

En 2021, le montant redistribué entre les Caisses s'élève à CHF 15 mio.

Im Bereich der Familienzulagen hat der Kanton Wallis ein System eingeführt, welches einen partiellen Ausgleich von 80% der Ausgaben zwischen den im Wallis zugelassenen Kassen schafft. Die Kassen mit einer günstigen Struktur entrichten Beiträge, welche an diejenigen Kassen mit einer ungünstigeren Struktur verteilt werden. Ein Ausgleich existiert für die Arbeitnehmer und ein Ausgleich für die Selbständigerwerbenden.

Im Jahr 2021 beläuft sich der verteilte Betrag zwischen den Kassen auf CHF 15 Mio.



# Réduction individuelle des primes d'assurance-maladie

## Individuelle Prämienverbilligung der Krankenkasse

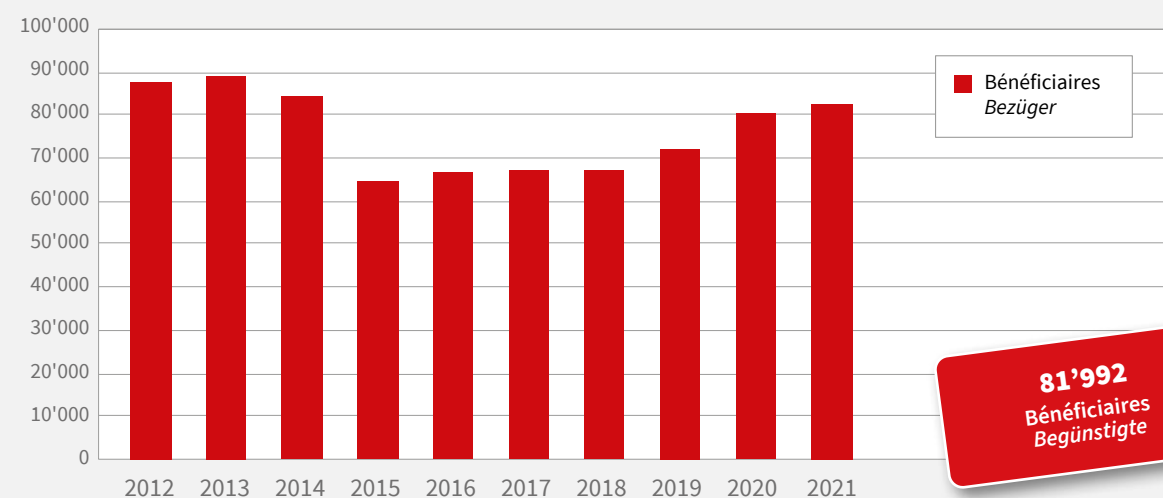
La réduction individuelle des primes d'assurance-maladie aide les personnes avec des revenus modestes à financer leurs primes. Le système automatisé est basé sur les données fiscales les plus récentes.

En 2021, 23.5% de la population résidante ont bénéficié des réductions de primes pour CHF 187.3 mios.

Die individuelle Prämienverbilligung unterstützt Personen mit kleinem Einkommen bei der Finanzierung ihrer Prämien. Das automatisierte System basiert auf den jüngsten Steuerdaten.

Im Jahr 2021 konnten 23.5% der Wohnbevölkerung von den Ermässigungen von CHF 187.3 Mio. profitieren.

### Evolution du nombre de bénéficiaires | Entwicklung der Anzahl Begünstigten



**81'992**  
Bénéficiaires  
Begünstigte

# Recours contre le tiers responsable

## Rückgriff auf haftpflichtige Dritte (Regress)

La caisse de compensation exerce le droit de recours de l'AVS/AI contre le tiers responsable dès la survenance du décès ou de l'atteinte à la santé de l'assuré jusqu'à concurrence des prestations légales (rentes de survivants ou d'invalidité et prestations en nature). La Caisse traite les recours pour les cantons du Valais et de Fribourg.

Die Ausgleichskasse macht den Regress gegenüber haftpflichtigen Dritten für die AHV/IV ab dem Todesfall oder der Gesundheitsschädigung des Versicherten geltend. Dies bis zur Höhe ihrer gesetzlichen Leistungen (Hinterlassenen- oder Invalidenrenten und Naturalleistungen). Die AK Wallis behandelt die Regressfälle der Kantone Wallis und Freiburg.

**CHF 1 mio**  
d'encaissement  
Einnahmen

# Comptabilité

## Buchhaltung

<b>Tâches fédérales   Bundesaufgaben</b>	<b>2021</b>	<b>2020</b>
Cotisations AVS/AI/APG   Beiträge an die AHV/IV/EO	560'585'864	554'902'493
Prestations AVS   AHV-Leistungen	1'005'896'983	985'575'831
Prestations AI   IV-Leistungen	202'204'509	196'517'351
Prestations APG   EO-Leistungen	29'450'275	28'471'512
Prestations APG COVID   EO COVID-Leistungen	46'591'737	74'895'852
Prestations AF fédérales agricoles   Bundes-Leistungen FZ in der Landwirtschaft	4'947'174	5'077'765
Cotisations AF fédérales agricoles   Bundes-Beiträge FZ in der Landwirtschaft	2'751'359	2'768'669
Cotisations AC   Beiträge an die ALV	97'084'777	95'670'513
Redistribution taxe CO <sub>2</sub>   Verteilung CO <sub>2</sub> -Gebühr	1'267'503	2'247'254
Prestations transitoires   Überbrückungsleistungen	26'876	

<b>Tâches cantonales   Kantonale Aufgaben</b>	<b>2021</b>	<b>2020</b>
PC AVS   EL AHV	56'071'116	53'999'462
PC AI   EL IV	59'149'552	53'979'881
Civaf – allocations   Civaf – Zulagen	109'631'437	108'950'554
Civaf – contributions   Civaf – Beiträge	125'292'403	125'478'465
Complément aux salariés agricoles   Zusatz für landw. Arbeitnehmer	879'733	803'749
Allocations familiales aux non-actifs   FZ an Nichterwerbstätige	4'474'829	4'932'211
Fonds pour la famille – allocations   Familienfonds - Zulagen	15'196'502	15'558'888
Fonds pour la famille – contributions   Familienfonds - Beiträge	16'733'126	16'459'783
Surcompensation AF – subventions   Ausgleich FZ - Subventionen	14'965'443	16'458'943
Surcompensation AF – contributions   Ausgleich FZ - Beiträge	15'008'122	16'545'522
Caisse AFI <sup>1</sup> – allocations   FZS <sup>1</sup> -Kasse - Zulagen	587'675	629'607
Caisse AFI <sup>1</sup> – contributions   FZS <sup>1</sup> -Kasse - Beiträge	904'601	709'349
Réduction individuelle des primes   Individuelle Prämienverbilligung	187'305'675	185'642'131
Aides cantonales pandémie   kantonale Unterstützung Pandemie	103'928	18'430'872

<sup>1</sup> AFI : Caisse d'allocations familiales pour agriculteurs indépendants | FZS: Familienzulagen an die selbständigenerwerbenden Landwirte

# Caisse de compensation du canton du Valais

## Ausgleichskasse des Kantons Wallis

### Compte d'administration | Verwaltungsrechnung

Produits   Ertrag	2021	2020
Contributions en faveur de la caisse   Beiträge zugunsten der Kasse	11'690'418.35	11'663'884.49
Produits de la fortune   Vermögenserträge	33'411.00	45'461.00
Emoluments   Entgelte	819'112.14	855'743.35
Produits pour prestations de services   Dienstleistungserträge	6'661'157.95	7'738'003.62
Indemnités pour les frais d'administration   Verwaltungskostenzuschüsse	7'378'980.13	8'533'155.65
Produits d'administration divers   Allgemeine Verwaltungserträge	6'786.90	1'264.10
Remboursements   Vergütungen	1'539'687.64	1'437'859.44
Dissolution de provisions   Auflösung von Rückstellungen	0.00	0.00
Produits des capitaux   Vermögenserträge der Kapitalanlagen	614'921.90	422'837.59
Produits d'immeubles   Liegenschaftserträge	1'126'084.90	594'526.35
	<b>29'870'560.91</b>	<b>31'292'735.59</b>

Charges   Aufwand	2021	2020
Charges de personnel   Personalaufwand	18'136'193.55	21'822'608.90
Charges des biens et services   Sach- und Dienstleistungsaufwand	3'903'239.73	3'930'613.61
Frais de locaux   Raum- und Liegenschaftskosten	531'571.00	500'561.00
Prestations de service par des tiers   Dienstleistungen Dritter	1'264'069.00	1'284'754.40
Intérêts passifs, frais financiers   Passivzinsen, Kapitalkosten	10'936.00	14'240.00
Amortissements   Abschreibungen	1'477'089.73	1'203'184.09
Autres charges d'administration   Übrige Verwaltungskosten	4'802.74	800.00
Remboursements   Rückvergütungen	645'700.00	395'700.00
Constitution de provisions   Bildung von Rückstellungen	1'350'000.00	750'000.00
Charges des capitaux   Vermögenskosten der Kapitalanlagen	416'967.94	104'462.02
Charges d'immeubles   Liegenschaftskosten	2'082'796.98	1'251'873.12
Excédent de recettes (+) ou dépenses (-)   Einnahmen- (+) Ausgabenüberschuss (-)	47'194.24	33'938.45
	<b>29'870'560.91</b>	<b>31'292'735.59</b>

# Caisse de compensation du canton du Valais

## Ausgleichskasse des Kantons Wallis

### Bilan | Bilanz

<b>Actifs   Aktiv</b>	<b>2021</b>	<b>2020</b>
Actifs circulants   <i>Umlaufvermögen</i>	4'975'833.49	4'395'573.04
Placements financiers   <i>Geld- und Kapitalanlagen</i>	13'377'965.76	11'952'809.70
Immobilisés   <i>Immobilien</i>	1'822'220.08	1'700'115.54
Actifs transitoires   <i>Transitorische Aktiven</i>	362'927.93	241'884.44
	<b>20'538'947.26</b>	<b>18'290'382.72</b>

<b>Passifs   Passiv</b>	<b>2021</b>	<b>2020</b>
Engagement à court terme   <i>Kurzfristige Verbindlichkeiten</i>	510'331.21	690'205.26
Provisions   <i>Rückstellungen</i>	9'914'833.75	7'533'589.40
Réserves et report   <i>Reserven und Übertrag</i>	10'113'782.30	10'066'588.06
	<b>20'538'947.26</b>	<b>18'290'382.72</b>

# Caisse cantonale d'allocations familiales Civaf

## Kantonale Familienzulagenkasse – CIVAF

### Compte d'exploitation | Betriebsrechnung

Produits   Ertrag	2021	2020
Contributions   Beiträge	125'292'403.08	125'478'465.31
Subvention du Fonds de surcompensation   Zuschuss des Ausgleichsfonds	1'415'007.00	819'731.00
Produits d'administration   Verwaltungserträge	152'314.80	147'629.85
Résultat des placements   Vermögensergebnis	179'477.16	381'893.84
Résultat des immeubles locatifs   Liegenschaftsergebnis	1'081'849.06	885'870.46
	<b>128'121'051.10</b>	<b>127'713'590.46</b>

Charges   Aufwand	2021	2020
Allocations familiales   Familienzulagen	109'631'436.52	108'950'554.12
Contribution au Fonds de surcompensation   Beitrag an den Ausgleichsfonds	3'110'175.00	2'046'112.00
Contribution au Fonds pour la famille   Beitrag an den Familienfonds	6'669'453.00	6'531'235.00
Contribution au Fonds pour la formation   Beitrag an den Ausbildungsfonds	3'959'988.25	3'877'921.20
Charges d'administration   Verwaltungskosten	2'458'911.50	3'308'798.30
Résultat jardin d'enfant   Kindergartenergebnis	33'256.45	34'738.85
Excédent de recettes (+) ou dépenses (-)   Einnahmen- (+) Ausgabenüberschuss (-)	2'257'830.38	2'964'230.99
	<b>128'121'051.10</b>	<b>127'713'590.46</b>

# Caisse cantonale d'allocations familiales Civaf

## Kantonale Familienzulagenkasse – CIVAF

### Bilan | Bilanz

Actifs   Aktiv	2021	2020
Actifs circulants   Umlaufvermögen	20'552'099.83	18'305'533.86
Placements financiers   Geld- und Kapitalanlagen	44'471'872.61	40'217'111.79
Immobilisés   Immobilien	24'023'278.36	23'976'348.36
Actifs transitoires   Transitorische Aktiven	23'835.55	23'477.01
	<b>89'071'086.35</b>	<b>82'522'471.02</b>

Passifs   Passiv	2021	2020
Engagement à court terme   Kurzfristige Verbindlichkeiten	1'152'510.35	88'033.45
Provisions   Rückstellungen	14'386'465.15	11'816'465.15
Passifs transitoires   Transitorische Passiven	699'790.10	43'482.05
Réserves et report   Reserven und Übertrag	72'832'320.75	70'574'490.37
	<b>89'071'086.35</b>	<b>82'522'471.02</b>

# Révision

## Revision

Les contrôles du traitement des dossiers et de la comptabilité sont effectués régulièrement selon les instructions de l'Office fédéral des assurances sociales. En 2021, les rapports suivants ont été délivrés :

1. Rapport PwC relatif à la révision des comptes :  
Caisse de compensation du canton du Valais
2. Rapport PwC relatif à la vérification des comptes :  
Caisse d'allocations familiales pour les agriculteurs indépendants
3. Rapport PwC relatif à la vérification des comptes :  
Fonds pour la famille
4. Rapport PwC relatif à la vérification des comptes :  
Fonds de surcompensation
5. Rapport Fidag relatif à la révision des comptes de la  
Caisse cantonale d'allocations familiales Civaf
6. Rapport de l'Inspection cantonale des finances  
concernant la réduction individuelle des primes  
d'assurance-maladie
7. Rapport PwC relatif à la révision principale

Die Kontrolle der Aktenbearbeitung sowie der Buchhaltung finden gemäss den Vorschriften des Bundesamtes für Sozialversicherungen in regelmässigen Abständen statt. Im Jahre 2021 wurden folgende Revisionen durchgeführt:

1. Bericht der PwC über die Abschlussrevision:  
Ausgleichskasse des Kantons Wallis
2. Bericht der PwC über die Abschlussrevision  
Familienzulagenkasse für die selbständigerwerbenden  
Landwirte
3. Bericht der PwC über die Abschlussrevision:  
Familienfonds
4. Bericht der PwC über die Abschlussrevision:  
Ausgleichsfonds
5. Bericht der Fidag über die Abschlussrevision:  
Kantonale Familienzulagenkasse Civaf
6. Bericht des kantonalen Finanzinspektorats über die  
individuelle Krankenkassenprämienverbilligung
7. Bericht der PwC über die Hauptrevision  
Ausgleichskasse des Kantons Wallis





