



Foto: WildBILD, Bern.

Verjüngungskontrolle Kanton Wallis

Kreis Unterwallis Ergebnisse 2022

für
den Kanton Wallis

September 2022

Dr. Dani Rüegg, Dipl. Forsting. ETH, 8722 Kaltbrunn
Tel. 055 / 283 38 77 e-mail: dani.rueegg@rwu.ch

Inhaltsverzeichnis

Zusammenfassung	3
1 Methodik und Untersuchungsgebiet	4
2 Grenzwerte	7
3 VS 300 Kreis Unterwallis alle Indikatorflächen	8
4 VS 301 Les Crêtes Les Matzes	10
5 VS 302 Sépey	12
6 VS 303 Mont Corbaz, Pouénéret	14
7 VS 304 Verlonne, Soulalex	16
8 VS 305 Mont Brun	18
9 VS 306 L'Ardève	20

Die Auswertblätter Statistik und Übersicht für 2022 und für Die Entwicklung 2018 bis 2022 sind in der Reihenfolge der Gebiete anschliessend an den Textteil ab Seite 22 bis 49 zu finden.

Literaturverzeichnis

- EIBERLE, K.; NIGG, H., 1987: Grundlagen zur Beurteilung des Wildverbisses im Gebirgswald. Schweiz. Z. Forstwes. 138 (1987)9: 747-785.
- EIBERLE, K., 1989: Über den Einfluss des Wildverbisses auf die Mortalität von jungen Waldbäumen in der oberen Montanstufe. Schweiz. Z. Forstwes. 140 (1989)12: 1031-1042.
- RÜEGG, D., 1999a: Erhebungen über die Verjüngung in Gebirgswäldern und den Einfluss von freilebenden Paarhufern als Grundlage für die forstliche und jagdliche Planung. Diss Nr. 13097 ETH Zürich. Beih. Nr. 88 Schweiz. Z. Forstwes., 182 S.
- RÜEGG, D., 1999b: Zur Erhebung des Einflusses von Wildtieren auf die Waldverjüngung. Schweiz. Z. Forstwes., 150 (1999)9: 327 – 331.
- RÜEGG, D., 2002: Méthodes d'échantillonnage sur les surfaces indicatrices. Directives. Arrondissement VIII, Martigny. 7 S.
- RÜEGG, D., 2014, 2016, 2018, 2020, 2022: Verjüngungskontrolle Kanton Wallis. Kreis Unterwallis. Ergebnisse 2014, 2016, 2018, 2020, 2022. Für den Kanton Wallis, Sion. 49 S.

Zusammenfassung

Der Kanton Wallis, vertreten durch die Dienststelle für Wald, Natur und Landschaft hat Dr. Dani Rüegg, 8722 Kaltbrunn den Auftrag erteilt, die Verjüngungskontrolle Kanton Wallis einzuführen und auszuwerten.

Die Verjüngungskontrolle im Kanton Wallis erfolgt mit temporären Stichproben in Indikatorflächen. Die Lage der Indikatorflächen im Projektgebiet wurde gemeinsam durch die Ingenieure, Revierförster und Wildhüter festgelegt. Die Aufnahmen erfolgen alle vier Jahr in denselben Indikatorflächen. Nach der Erstaufnahme 2014 erfolgte nach 2018 im 2022 die dritte Aufnahme in denselben Indikatorflächen. Die Feldarbeiten wurden durch die Revierförster in Zusammenarbeit mit den Wildhütern von April bis Juli 2022 erledigt.

Die Auswertung im Unterwallis zeigt eine vielfältige Verjüngung. Einzig Tanne zeigt Defizite im Aufwuchs.

Die Verbissintensität beträgt für alle Baumarten 14 Prozent. Sie ist bei Buche, Ahorn, Fichte und Lärche unter dem Grenzwert. Bei Vogelbeere und Tanne ist der Verbiss in dessen Bereich.

Die Entwicklung 2018 bis 2022 zeigt die Hauptbaumart Fichte, welche sich weniger verbreitet und stammzahlärmer wird. Vogelbeere breitet sich aus und wächst auf, Buche und Ahorn wachsen auf. Mit Ausnahme von Vogelbeere zeigen alle Baumarten eine geringere Verbreitung als 2018.

Der Verbiss hat tendenziell um vier Prozent zugenommen, deutlich bei Ahorn. Bei den Indikatorflächen zeigen drei von sechs eine Abnahme, zwei eine Zunahme und eine gleichbleibenden Verbiss.

Die Verjüngung ist vielfältig mit einem Tannenmangel im Aufwuchs. Der Verbiss ist bei Vogelbeere und Tanne an der oberen Grenze. Er hat tendenziell zugenommen. Der Verbiss sollte gesenkt werden, damit die Mischbaumarten und Tanne sich verbreiten und aufwachsen können.

Kaltbrunn, im September 2022

Dr. Dani Rüegg

1 Methodik und Untersuchungsgebiet

Der Kanton Wallis, vertreten durch die Dienststelle für Wald, Natur und Landschaft hat Dr. Dani Rüegg, 8722 Kaltbrunn den Auftrag erteilt, die Verjüngungskontrolle Kanton Wallis einzuführen und auszuwerten.

Die Verjüngungskontrolle im Kanton Wallis erfolgt mit temporären Stichproben in Indikatorflächen. Es wird die Verjüngungsstruktur und die Verbissintensität erhoben. Veränderungen der Verbissintensität¹ in den Indikatorflächen können durch Folgeaufnahmen aufgezeigt werden (RÜEGG 1999b).

Die Lage der Indikatorflächen im Projektgebiet wurde gemeinsam durch die Ingenieure Waldbewirtschaftung, Revierförster und Wildhüter festgelegt (s. Tab. 1-1 unten und Abb. 1-2 und 1-3 auf den folgenden Seiten). Die Feldarbeiten wurden durch die Revierförster in Zusammenarbeit mit den Wildhütern von April bis Juli 2022 erledigt.

Nr	Name	Gemeinde	Forstrevier	Standort	Aufnahme
VS 301	Les Crêtes Les Matzes	Collombey-Muraz Monthey	Haut Lac, Monthey	Fichten-Tannenwald	2014, 2018, 2022
VS 302	Sépey	Monthey Troistorrents	Monthey, Troistorrents	Fichten-Tannenwald	2014, 2018, 2022
VS 303	Mont Corbaz Pouénérêt	Troistorrents Val-d'Illicz	Troistorrents, Dents-du-Midi	Fichten-Tannenwald	2014, 2018, 2022
VS 304	Verlonne Soualalex	Orsières	Orsières	Buchen-Tannenwald	2014, 2018, 2022
VS 305	Mont Brun	Bagnes Sembrancher	Combins-Catogne	Fichten-Tannenwald	2014, 2018, 2022
VS 306	L'Ardève	Chamoson	Les Deux Rives	Fichten-Tannenwald	2014, 2018, 2022
VS 307	Chindonne	Monthey	Monthey	Fichten-Tannenwald	2016, 2020
VS 308	Forêt de la Lantse	Liddes	Orsières	Fichtenwald	2016, 2020
VS 309	Ban de Bovernier	Bovernier	Combins-Catogne	Tannen-Fichtenwald	2016, 2020
VS 310	Les Forneys	Val d'Illicz	Dents du Midi	Buchen-Tannenwald	2016, 2020
VS 311	Le Larzey	Finhaut	Martigny – Vallée du Trient	Buchen-Tannenwald	2016, 2020
VS 312	Marzolet	Troistorrents	Troistorrents	Tannen-Fichtenwald	2016, 2020
VS 313	La Gervaire	Vionnaz	Haut-Lac	Fichten-Tannenwald	2016, 2020

Tab. 1-1: Indikatorflächen im Kreis Unterwallis. Die Karte in Abb. 1-2 auf der nächsten Seite zeigt alle Flächen mit Aufnahmen 2014 bis 2022. In Abb. 1-3 sind die Indikatorflächen mit Aufnahmen 2022 separat dargestellt.

Die Verbissintensität 2022 ist der Anteil der Pflanzen in Prozent an der Gesamtpflanzenzahl, die im Zeitraum von Frühling 2021 bis Frühling 2022 durch Schalenwild am Gipfeltrieb verbissen wurden.

Die Auswertung umfasst die statistische Aufbereitung der erhobenen Felddaten, ihre umfassende Darstellung in Tabellenform sowie die Erläuterung der Resultate in einem Bericht.

¹ Die Verbissintensität beschreibt den Verbiss der Gipfeltriebe innerhalb eines Jahres als Anteil an den insgesamt vorhandenen Gipfeltrieben.

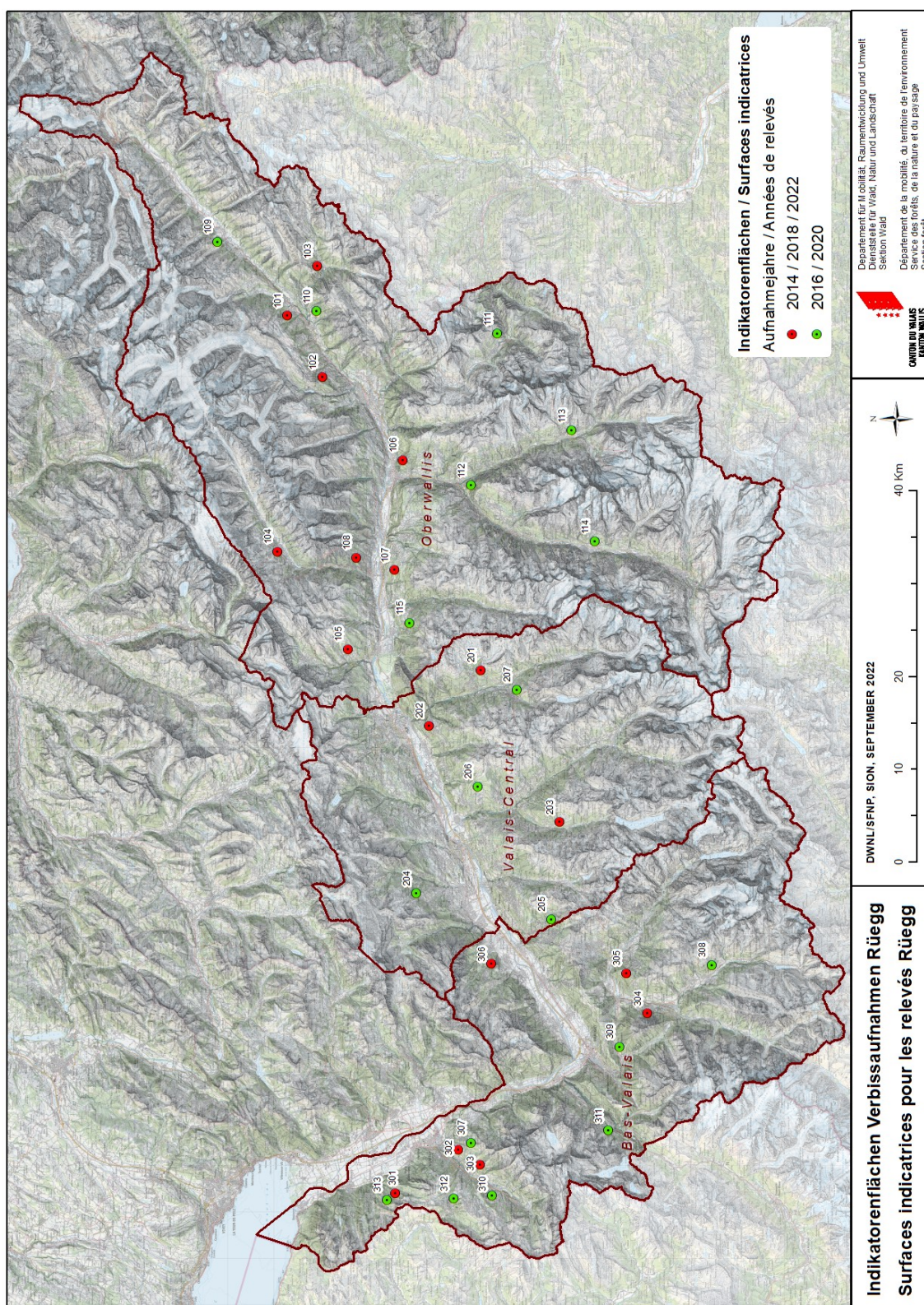


Abb. 1-2: Indikatorflächen Verjüngungskontrolle Kanton Wallis. 2016/2020 grün, 2014/2018/2022 rot. Karte: Kanton Wallis.

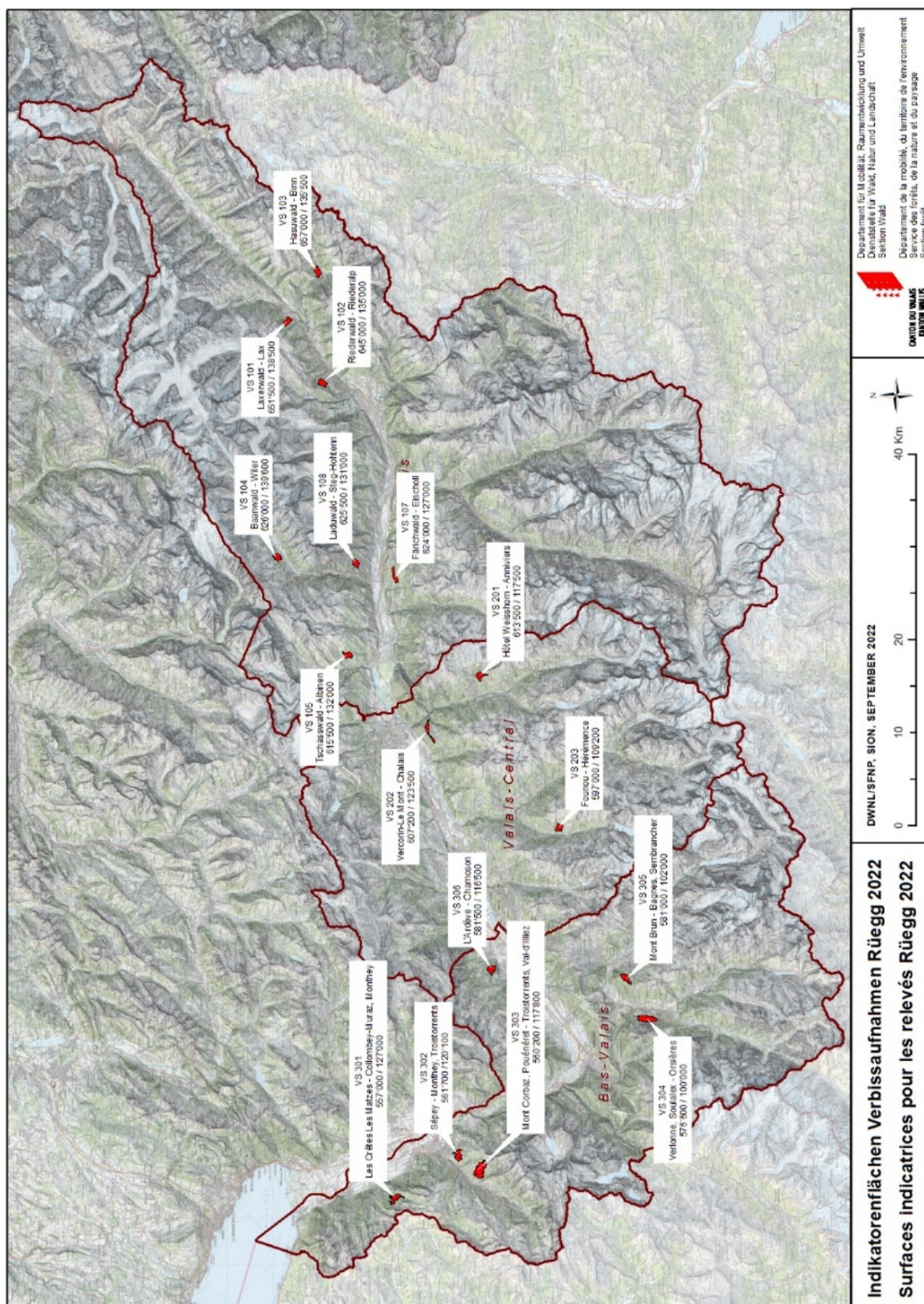


Abb. 1-3: Indikatorflächen Verjüngungskontrolle Kanton Wallis Jahr 2022. Karte: Kanton Wallis.

Grenzwerte

Die Grenzwerte der Verbissintensität für einzelne Baumarten sind in *EIBERLE & NIGG 1987* hergeleitet und inzwischen breit abgestützt. Überschreitet die Verbissintensität den Grenzwert nach Eiberle, so ist das Risiko gross, dass in Zukunft erhebliche Anteile dieser Baumarten ausfallen werden. Anhand der Beziehungen zwischen Verbissintensität und dem Ausfall der Verjüngung kann auch der Anteil der wildtierbedingten Mortalität errechnet werden (*EIBERLE 1989, RÜEGG 1999a*).

Die Grenzwerte von *EIBERLE & NIGG 1987* sind für sehr grosse Aufnahmegebiete erarbeitet worden. Die Indikatorflächen im Kanton Wallis sind dazu verhältnismässig klein. Entsprechend vorsichtig sind die Vergleiche der vorliegenden Verbissintensitäten mit den Grenzwerten nach Eiberle zu interpretieren.

Baumart	Buche*	Ahorn	Vogelbeere*	Fichte	Tanne	Lärche
Grenzwert	20%	30%	35%	12%	9%	22%

*Tab. 2-1: Grenzwerte der Verbissintensität nach Eiberle. *Für Buche und Vogelbeere wurden die Grenzwerte entsprechend dem Wachstumsverlauf dieser Baumarten und den Grenzwerten der übrigen Baumarten festgelegt.*

Ist die Stammzahldichte kleiner oder die Baumartenverteilung wesentlich anders als bei natürlichen Standortverhältnissen, so ist von entsprechend tieferen Grenzwerten auszugehen. Dies ist insbesondere bei der Interpretation der auf den Stichproben ermittelten Verbissintensitätswerte zu berücksichtigen.

Der Bericht fasst die wichtigsten Ergebnisse für die Pflanzendichte, die Baumartenverteilung und die Verbissintensität zusammen. Bei der Verbissintensität wird von

- "über dem Grenzwert nach Eiberle" gesprochen, wenn der ganze Vertrauensbereich oberhalb des Grenzwertes nach Eiberle liegt.
- "im Bereich des Grenzwertes nach Eiberle" gesprochen, wenn der Vertrauensbereich den Grenzwert mit beinhaltet.
- "unter dem Grenzwert nach Eiberle" gesprochen, wenn der ganze Vertrauensbereich unterhalb des Grenzwertes liegt.

Die Vertrauensbereiche können mit Hilfe des Blattes Statistik abgeleitet werden:

- Obere Vertrauensgrenze: Der Wert der letzten Spalte (95%-V'int.) muss zur Verbissintensität hinzugezählt werden, um die obere Grenze des Vertrauensbereiches zu ermitteln. Die obere Grenze ist für den Zustand der Verbissintensität maximal 100%.
- Untere Vertrauensgrenze: Der Wert der letzten Spalte (95%-V'int.) muss von der Verbissintensität abgezählt werden, um die untere Grenze des Vertrauensbereiches zu ermitteln. Die untere Grenze ist für den Zustand der Verbissintensität minimal 0%.

Grosse Vertrauensbereiche deuten auf eine grosse Streuung innerhalb des Perimeters hin. Die Vertrauensbereiche für die Verjüngungskennziffern wie die Verbissintensität sind vergleichsweise gross, weil häufig standörtlich bedingte kleinflächige Unterschiede vorkommen. Um die Vertrauensbereiche trotzdem möglichst klein zu halten, wird die Verjüngungskontrolle mit Stichproben nicht flächendeckend durchgeführt, sondern auf Indikatorflächen (*RÜEGG 1999b*). Damit wird es möglich, genauere Aussagen zur Gröszenordnung des Wildtiereinflusses wie zu dessen Entwicklung machen zu können. Die Vertrauensbereiche sind für die Verbissintensität jeweils auch im Text angegeben.

2 VS 300 Kreis Unterwallis alle Indikatorflächen

Pflanzendichte

Die Pflanzendichte beträgt 22'034 Pfl/ha. Auf 26% der Probeflächen sind mehr als 10'000 Pfl/ha anzutreffen, auf 52% weniger als 2'500 Pfl/ha.

Baumartenverteilung

Der Anteil der Anwuchsphase mit einer Grösse von weniger als 0,4 m an der gesamten Verjüngung beträgt 92%. Die Baumartenanteile sind vielfältig auf Tanne, Ahorn und übrige Laubbäume mit beigemischt Buche, Fichte und Vogelbeere verteilt. Lärche ist selten.

In der Aufwuchsphase ab 0,4 m Grösse sind 1'655 Pfl/ha vorhanden. Mit zunehmender Grösse wird Fichte immer stärker. Auch Ahorn, übrige Laubbäume, Buche und Vogelbeere können ihre Anteile halten. Tanne nimmt stark ab. 409 Pfl/ha sind grösser als 1,0 m.

Fichte ist auf 37% der Probeflächen verbreitet, Tanne folgt (28%) vor Vogelbeere (24%), den übrigen Laubbäumen (23%), Ahorn (20%) und Buche (16%). Spärlich ist die Verbreitung bei Lärche (2%) und den übrigen Nadelbäumen (1%). Auffallend ist die starke Abnahme der Verbreitung mit zunehmender Grösse bei Tanne (s. Abb. 3-2 auf der nächsten Seite).

Verbissintensität

Die Verbissintensität beträgt für alle Baumarten 14% (+/-7%). Sie ist bei Buche, Ahorn, Fichte und Lärche unter dem Grenzwert, bei Vogelbeere und Tanne in dessen Bereich (s. Abb. 3-1 auf der nächsten Seite).

Entwicklung 2018 bis 2022

Die Entwicklung 2018 bis 2022 zeigt die Hauptbaumart Fichte, welche sich weniger verbreitet und stammzahlärmer wird. Vogelbeere breitet sich aus und wächst auf, Buche und Ahorn wachsen auf. Mit Ausnahme von Vogelbeere zeigen alle Baumarten eine geringere Verbreitung als 2018.

Der Verbiss hat tendenziell um +4% (+/-8%) zugenommen, deutlich bei Ahorn (+9% +/-6% s. Abb. 3-1 auf der nächsten Seite). Bei den Indikatorflächen zeigen drei von sechs eine Abnahme, zwei eine Zunahme und eine gleichbleibenden Verbiss.

Fazit

Die Verjüngung ist vielfältig mit einem Tannenmangel im Aufwuchs. Der Verbiss ist bei Vogelbeere und Tanne an der oberen Grenze. Er hat tendenziell zugenommen. Der Verbiss sollte gesenkt werden, damit die Mischbaumarten und Tanne sich verbreiten und aufwachsen können.

VS 300 Kreis Unterwallis alle Indikatorflächen: Verbissintensität

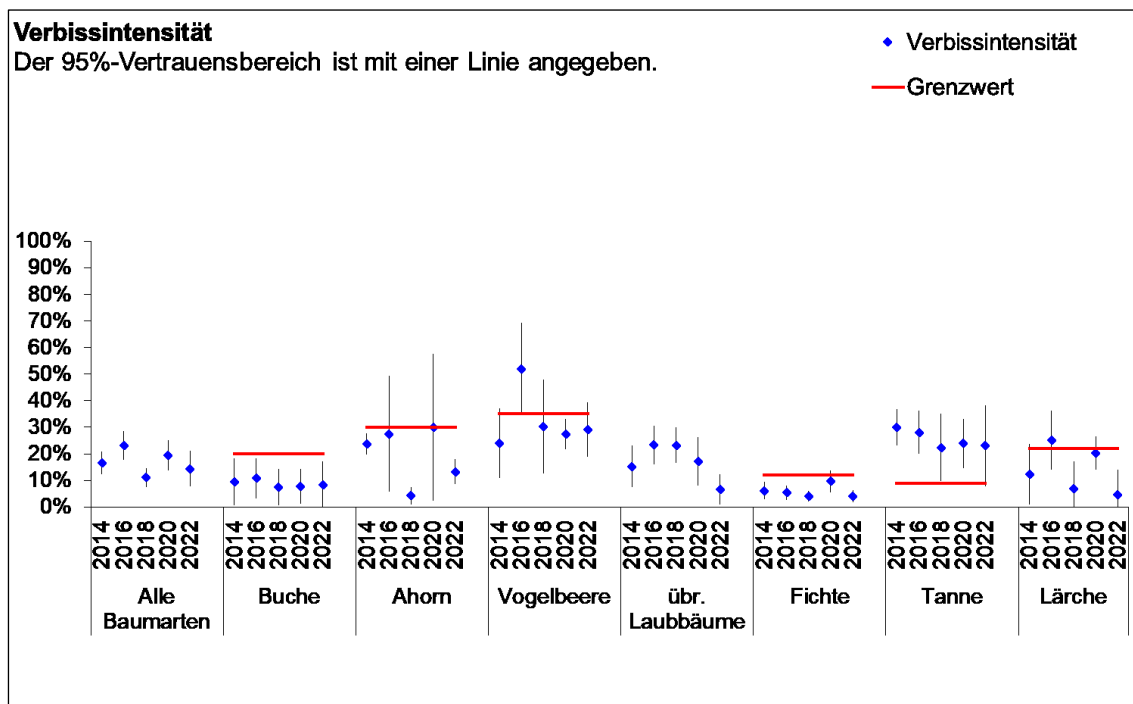


Abb. 3-1: Verbissintensität 2014 bis 2022. Der 95%-Vertrauensbereich ist mit einer vertikalen Linie dargestellt.

VS 300 Kreis Unterwallis alle Indikatorflächen: Verbreitung auf den Probestflächen

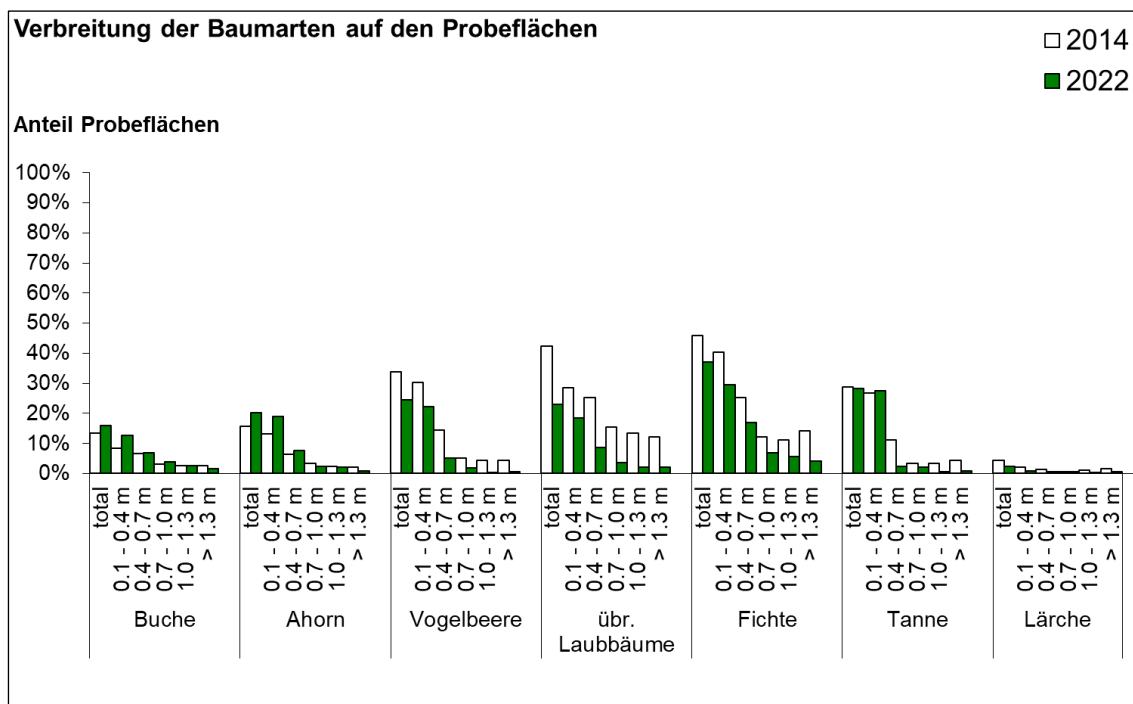


Abb. 3-2: Verbreitung auf den Probestflächen 2014 und 2022.

3 VS 301 Les Crêtes Les Matzes

Voraussetzungen

Gemeinde:	Collombey-Muraz, Monthey
Kreis:	Unterwallis
Mittelpunktkoordinaten:	557'000 / 127'000
Höhenlage:	1'100 bis 1'300 m
Exposition:	Nord-Ost
Standort:	Fichten-Tannenwald
Bestand:	Altholz mit Öffnungen
Wildtiere:	Rothirsch, Reh
Forstrevier:	Haut-Lac und Monthey
Vertreter Jagddienst:	Dubois Philippe
Leiter der Feldarbeit:	Rouiller François, Delaloye Gilles
Stichproben:	60 Probeflächen, Abstand 100 m, Radius 2 m
Erhebung:	2014, 2018, 2022

Pflanzendichte

Die Pflanzendichte beträgt 5'710 Pfl/ha. Auf 15% der Probeflächen sind mehr als 10'000 Pfl/ha anzutreffen, auf 57% weniger als 2'500 Pfl/ha.

Baumartenverteilung

Der Anteil der Anwuchsphase mit einer Grösse von weniger als 0,4 m an der gesamten Verjüngung beträgt 71%. Die Baumartenanteile sind vielfältig auf Fichte, Vogelbeere, Buche, Tanne und Ahorn verteilt mit beigemischt übrige Laubbäume und selten Lärche.

In der Aufwuchsphase ab 0,4 m Grösse sind 1'633 Pfl/ha vorhanden. Die Baumartenverteilung ist ähnlich wie im Anwuchs. Einzig Vogelbeere und Tanne sind deutlich weniger vertreten und nur beigemischt vorhanden. 462 Pfl/ha sind grösser als 1,0 m.

Die meisten Baumarten sind auf rund einem Viertel der Probeflächen vertreten, Ahorn folgt mit 10 von 60 Probeflächen. Damit liegt eine vielfältige und feine Mischung vor. Auffallend ist die starke Abnahme der Verbreitung mit zunehmender Grösse bei Vogelbeere und Tanne. (s. Abb. 4-2 auf der nächsten Seite).

Verbissintensität

Die Verbissintensität beträgt für alle Baumarten hohe 24% (+/-7%). Sie ist bei keiner Baumart unter dem Grenzwert. Bei Buche, Ahorn, Vogelbeere und Fichte ist sie in dessen Bereich, bei Tanne (34%+/-17%) darüber (s. Abb. 4-1 auf der nächsten Seite).

Entwicklung

Die Entwicklung 2018 bis 2022 zeigt bei vielen Baumarten eine Abnahme der Verbreitung und Stammzahl vor allem im Anwuchs (s. Abb. 4-2 auf der nächsten Seite). Der Verbiss hat tendenziell um +12% (+/-19%) zugenommen, deutlich bei Buche und Vogelbeere (s. Abb. 4-1 auf der nächsten Seite).

Fazit

Die Verjüngung ist sehr vielfältig und fein verteilt. Vogelbeere und Tanne zeigen Defizite im Aufwuchs. Der Verbiss hat tendenziell zugenommen. Er ist bei mehreren Baumarten an der oberen Grenze, bei Tanne ist er zu hoch. Der Verbiss sollte gesenkt werden, damit sich die Mischbaumarten und Tanne verbreiten und aufwachsen können.

VS 301 Les Crêtes Les Matzes: Verbissintensität

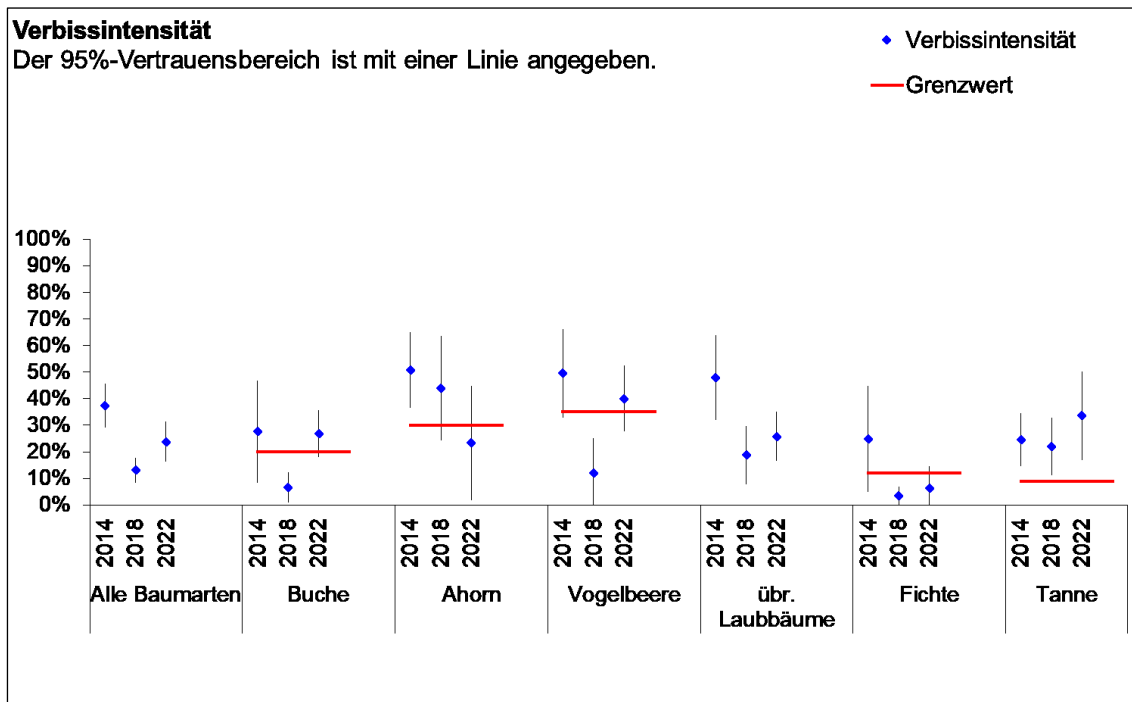


Abb. 4-1: Verbissintensität 2014 bis 2022. Der 95%-Vertrauensbereich ist mit einer vertikalen Linie dargestellt.

VS 301 Les Crêtes Les Matzes: Verbreitung auf den Probeflächen

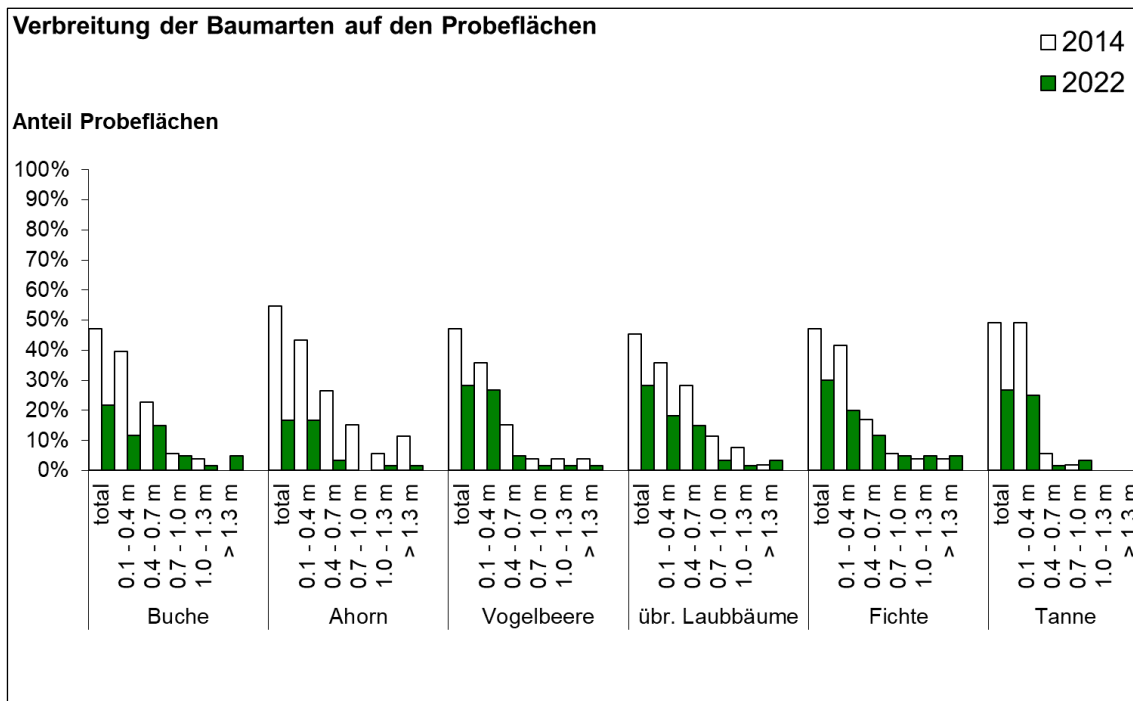


Abb. 4-2: Verbreitung auf den Probeflächen 2014 und 2022.

4 VS 302 Sépey

Voraussetzungen

Gemeinde:	Monthey, Troistorrents
Kreis:	Unterwallis
Mittelpunktkoordinaten:	561'700 /120'100
Höhenlage:	800 bis 1'500 m
Exposition:	Süd-West bis Nord-Ost
Standort:	Fichten-Tannenwald
Bestand:	Altholz mit Öffnungen, junge Baumhölzer
Wildtiere:	Rothirsch, Reh
Forstrevier:	Monthey und Troistorrents
Vertreter Jagddienst:	Mariéthoz Serge
Leiter der Feldarbeit:	Dubois Jean-Luc, Dubosson Hilaire
Stichproben:	69 Probeflächen, Abstand 100 m, Radius 2 m
Erhebung:	2014, 2018, 2022

Pflanzendichte

Die Pflanzendichte beträgt 48134 Pfl/ha. Auf 55% der Probeflächen sind mehr als 10'000 Pfl/ha anzutreffen, auf 29% weniger als 2'500 Pfl/ha.

Baumartenverteilung

Der Anteil der Anwuchsphase mit einer Grösse von weniger als 0,4 m an der gesamten Verjüngung beträgt hohe 95%. Das deutet darauf hin, dass die Verjüngung im Anfangsstadium ist. Übrige Laubbäume, Tanne, Ahorn und Buche sind am häufigsten, Fichte ist beigemischt, Vogelbeere und Lärche selten.

In der Aufwuchsphase ab 0,4 m Grösse sind 2'626 Pfl/ha vorhanden. Die meisten Pflanzen sind auf Grössenklassen unter 0,7 m beschränkt. Tanne wird selten. 595 Pfl/ha sind grösser als 1,0 m.

Die übrigen Laubbäume und Ahorn kommen auf knapp zwei Dritteln der Probeflächen vor, Fichte, Tanne und Buche auf knapp einem Drittel, Vogelbeere auf 15 von 69 Probeflächen (s. Abb. 5-2 auf der nächsten Seite).

Verbissintensität

Die Verbissintensität beträgt für alle Baumarten 4% (+/-2%). Sie ist bei Buche, Ahorn, Fichte und Tanne unter dem Grenzwert. Bei Vogelbeere ist sie knapp in dessen Bereich (s. Abb. 5-1 auf der nächsten Seite). Auffallend ist, dass der Verbiss bei den Pflanzen ab 0,4 m Grösse deutlich grösser ist als darunter.

Entwicklung 2018 bis 2022

Von 2018 bis 2022 können die meisten Baumarten ihre Verbreitung im Aufwuchs steigern. Der Verbiss hat weiter, dieses Mal tendenziell um -3% (+/-4%) abgenommen, deutlich bei den übrigen Laubbäumen und Tanne (s. Abb. 5-1 auf der nächsten Seite).

Fazit

Die Verjüngung ist in einem frühen Stadium, vielfältig und wächst gut auf. Der Verbiss ist klein geblieben. Er sollte tief behalten werden, weil die Bäume erst in Zukunft in die stärker vom Verbiss betroffenen Äserhöhen ab 0,4 m einwachsen werden.

VS 302 Sépey: Verbissintensität

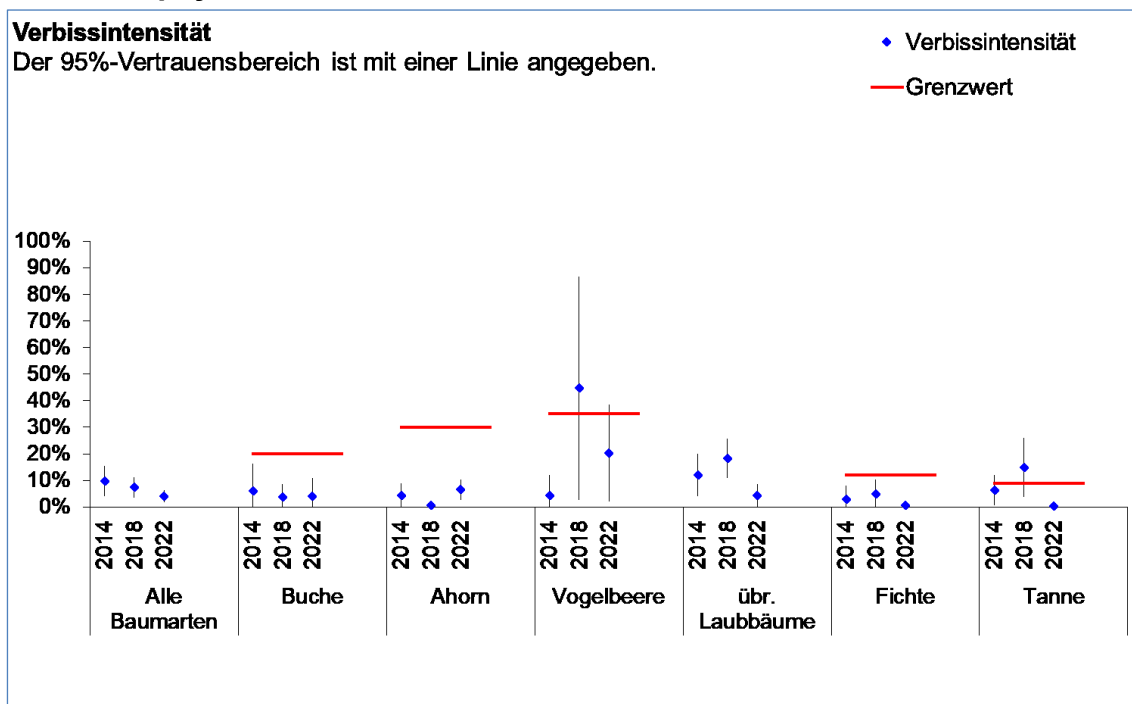


Abb. 5-1: Verbissintensität 2014 bis 2022. Der 95%-Vertrauensbereich ist mit einer vertikalen Linie dargestellt.

VS 302 Sépey: Verbreitung auf den Probeflächen

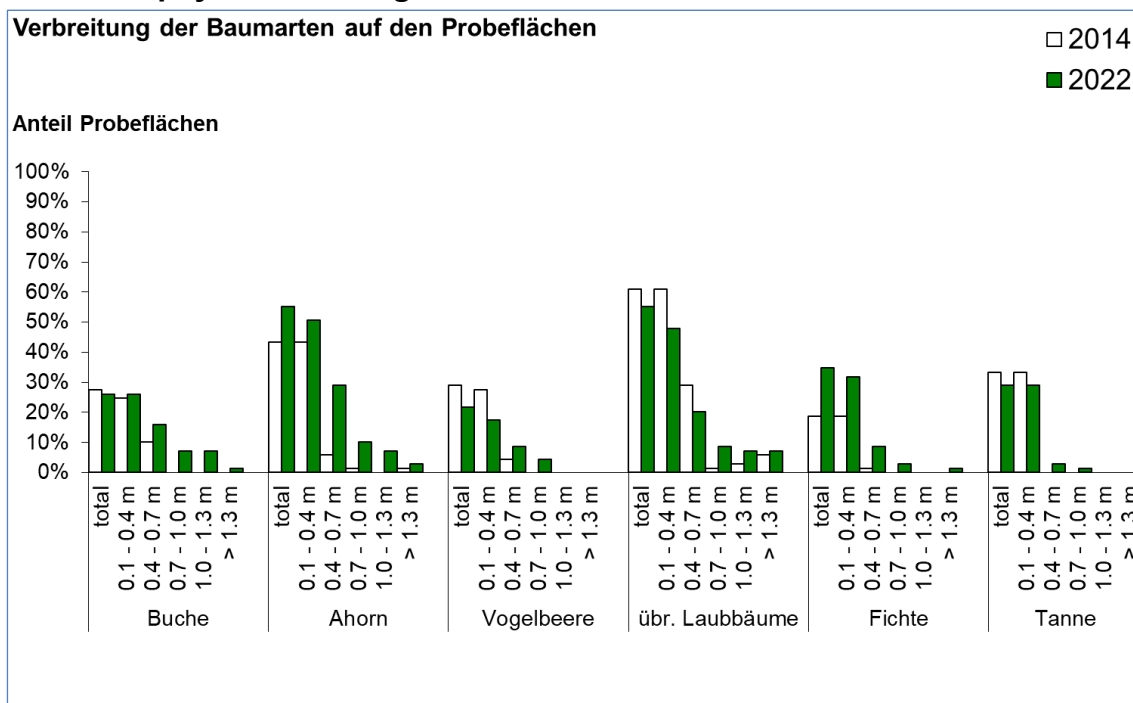


Abb. 5-2: Verbreitung auf den Probeflächen 2014 und 2022.

5 VS 303 Mont Corbaz, Pouénéret

Voraussetzungen

Gemeinde:	Troistorrents, Val-d'Illeiez
Kreis:	Unterwallis
Mittelpunktkoordinaten:	560'200 / 117'800
Höhenlage:	1'000 bis 1500 m
Exposition:	Nord und Süd
Standort:	Fichten-Tannenwald
Bestand:	Altholz mit Öffnungen
Wildtiere:	Rothirsch
Forstrevier:	Troistorrents und Dents du Midi
Vertreter Jagddienst:	Mariéthoz Serge
Leiter der Feldarbeit:	Vaudan François, Dubosson Hilaire
Stichproben:	61 Probeflächen (2014 44 aufgenommen), Abstand 120 m, Radius 2 m
Erhebung:	2014, 2018, 2022

Pflanzendichte

Die Pflanzendichte beträgt 3'740 Pfl/ha. Auf 12% der Probeflächen sind mehr als 10'000 Pfl/ha anzutreffen, auf 63% weniger als 2'500 Pfl/ha.

Baumartenverteilung

Der Anteil der Anwuchsphase mit einer Grösse von weniger als 0,4 m an der gesamten Verjüngung beträgt 85%. Viele Baumarten prägen den Anwuchs: Fichte, Vogelbeere, Ahorn, übrige Laubbäume und Tanne mit beigemischt Buche. Lärche fehlt.

In der Aufwuchsphase ab 0,4 m Grösse sind 549 Pfl/ha vorhanden. Fichte und übrige Laubbäume sind am häufigsten, Vogelbeere beigemischt. 146 Pfl/ha sind grösser als 1,0 m.

Vogelbeere, Fichte und Tanne sind auf rund einem Viertel der Probeflächen vertreten, übrige Laubbäume und Ahorn auf zirka einem Fünftel (s. Abb. 6-2 auf der nächsten Seite).

Verbissintensität

Die Verbissintensität beträgt für alle Baumarten hohe 22% (+/-8%). Sie ist bei keiner Baumart unter dem Grenzwert, sondern bei allen in dessen Bereich.

Entwicklung 2018 bis 2022

Die Entwicklung 2018 bis 2022 zeigt eine zunehmende Verbreitung von Vogelbeere und Tanne im Anwuchs (s. Abb. 6-2 auf der nächsten Seite). Der Verbiss hat vom sehr hohen Niveau tendenziell um -8% (+/-14%) abgenommen, deutlich bei Ahorn (s. Abb. 6-1 auf der nächsten Seite).

Fazit

Die Verjüngung ist vielfältig an Baumarten, in einem frühen Stadium und spärlich vorhanden. Der Verbiss ist bei allen Baumarten an der oberen Grenze. Er sollte weiter gesenkt werden, weil die Bäume erst in Zukunft in die stärker vom Verbiss betroffenen Äserhöhen ab 0,4 m einwachsen werden.

VS 303 Mont Corbaz, Pouénéret: Verbissintensität

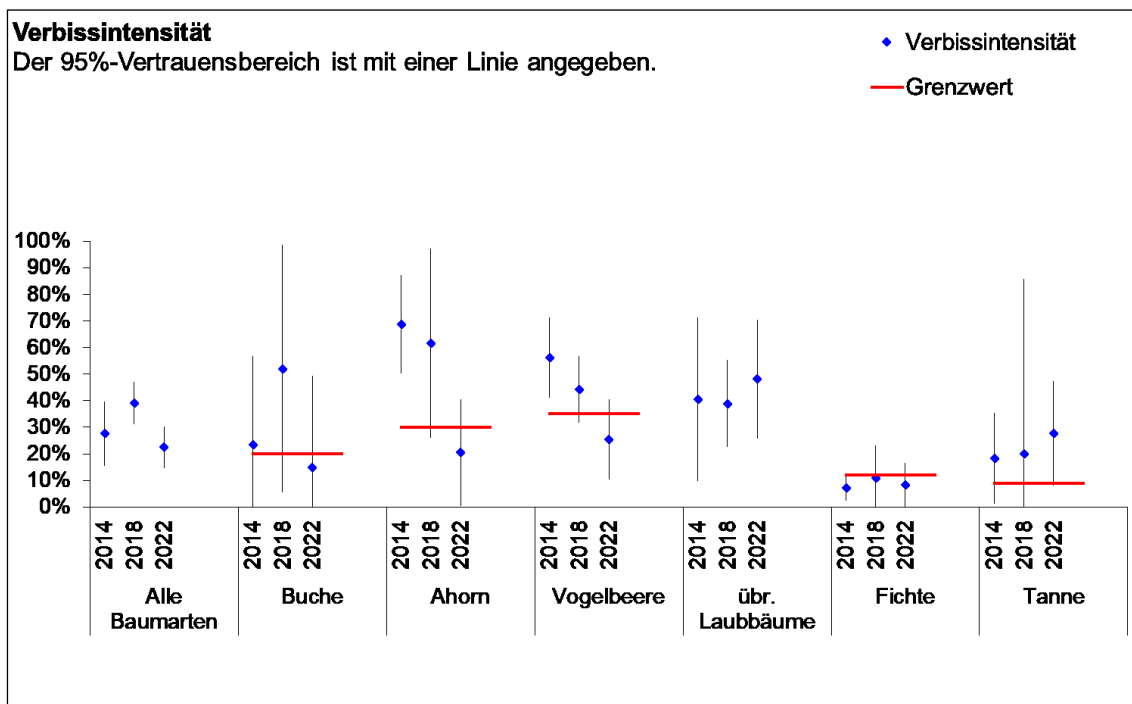


Abb. 6-1: Verbissintensität 2014 bis 2022. Der 95%-Vertrauensbereich ist mit einer vertikalen Linie dargestellt.

VS 303 Mont Corbaz, Pouénéret: Verbreitung auf den Probeflächen

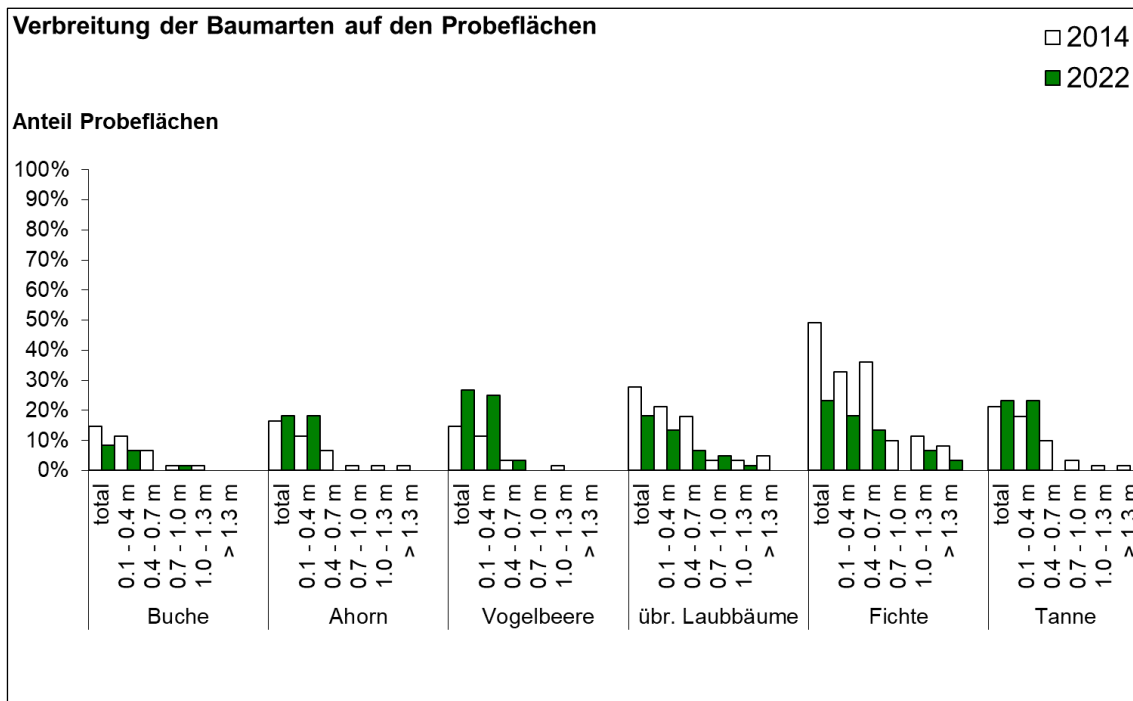


Abb. 6-2: Verbreitung auf den Probeflächen 2014 und 2022.

6 VS 304 Verlonne, Soulalex

Voraussetzungen

Gemeinde:	Orsières
Kreis:	Unterwallis
Mittelpunktkoordinaten:	576'600 / 100'000
Höhenlage:	1'100 bis 1'500 m
Exposition:	Ost
Standort:	Buchen-Tannenwald, Fichten-Tannenwald
Bestand:	Altholz mit einzelnen Verjüngungen
Wildtiere:	Reh, Rothirsch
Forstrevier:	Orsières
Vertreter Jagddienst:	Sarrasin Yann
Leiter der Feldarbeit:	Pellouchoud Karim
Stichproben:	33 Probeflächen, Abstand 120 m, Radius 2 m
Erhebung:	2014, 2018, 2022

Pflanzendichte

Die Pflanzendichte beträgt 5'932 Pfl/ha. Auf 21% der Probeflächen sind mehr als 10'000 Pfl/ha anzutreffen, auf 39% weniger als 2'500 Pfl/ha. .

Baumartenverteilung

Der Anteil der Anwuchsphase mit einer Grösse von weniger als 0,4 m an der gesamten Verjüngung beträgt 63%. Die Baumartenanteile werden von Fichte geprägt, Buche ist mit dabei, Tanne und die übrigen Laubbäume beigemischt. Vogelbeere und die übrigen Nadelbäume sind selten.

In der Aufwuchsphase ab 0,4 m Grösse sind 2'170 Pfl/ha vorhanden. Die Baumartenverteilung ist ähnlich wie im Anwuchs. 578 Pfl/ha sind grösser als 1,0 m.

Fichte kommt auf rund zwei Dritteln der Probeflächen vor, Buche auf zirka der Hälfte. Bei den übrigen Baumarten ist die Verbreitung klein (s. Abb. 7-2 auf der nächsten Seite).

Verbissintensität

Die Verbissintensität beträgt für alle Baumarten 9% (+/-3%). Sie ist bei Fichte, Tanne und Lärche unter dem Grenzwert. Bei Buche und Vogelbeere ist sie in dessen Bereich (s. Abb. 7-1 auf der nächsten Seite).

Entwicklung 2018 bis 2022

Die Entwicklung 2018 bis 2022 zeigt einen deutlich abnehmenden Verbiss um -14% +/- 11% (s. Abb. 7-1 auf der nächsten Seite).

Fazit

Die Verjüngung ist vielfältig. Der Verbiss hat deutlich abgenommen. Er sollte tief gehalten werden, damit sich die vielfältige Verjüngung etablieren kann.

VS 304 Verlonne, Soulalex: Verbissintensität

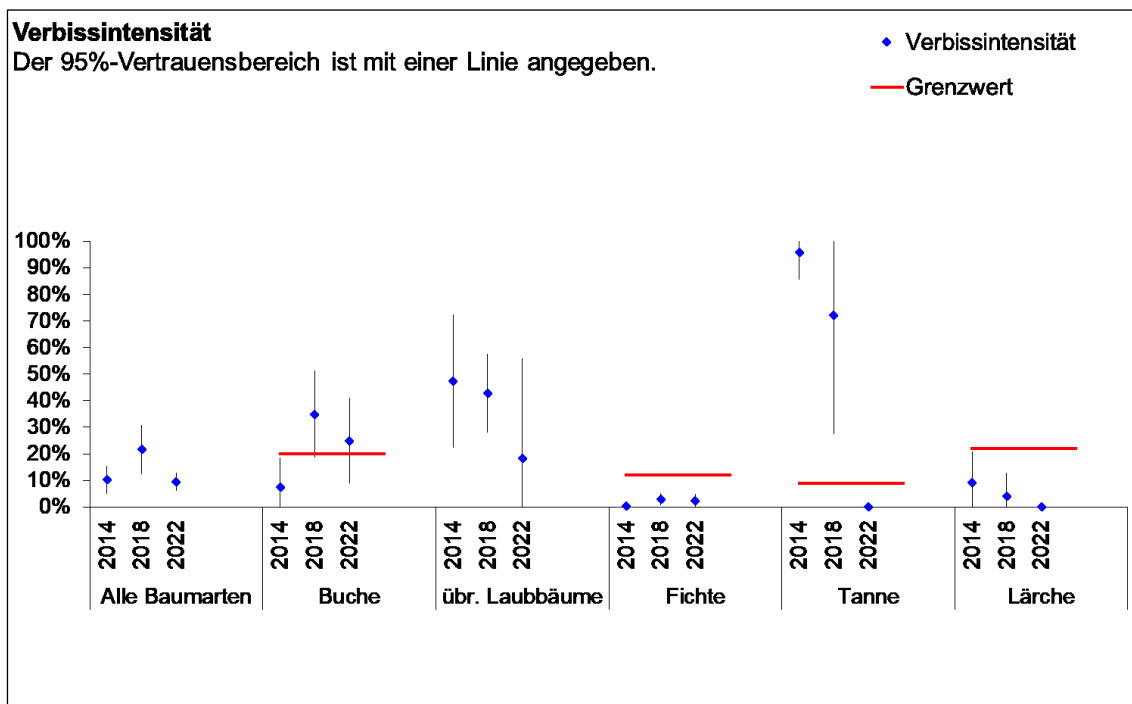


Abb. 7-1: Verbissintensität 2014 bis 2022. Der 95%-Vertrauensbereich ist mit einer vertikalen Linie dargestellt.

VS 304 Verlonne, Soulalex: Verbreitung auf den Probeflächen

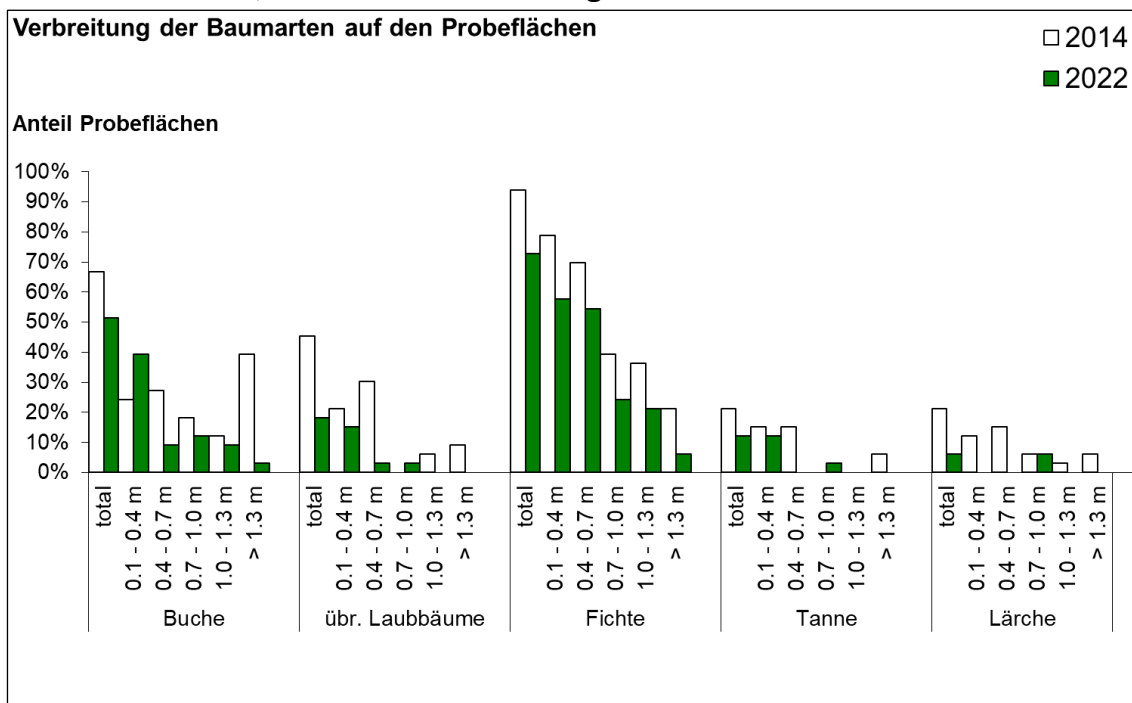


Abb. 7-2: Verbreitung auf den Probeflächen 2014 und 2022.

7 VS 305 Mont Brun

Voraussetzungen

Gemeinde:	Bagnes, Sembrancher
Kreis:	Unterwallis
Mittelpunktkoordinaten:	581'000 / 102'000
Höhenlage:	1'500 bis 1'900 m
Exposition:	Nord-West und Ost
Standort:	Fichten-Tannenwald
Bestand:	Altholz mit Öffnungen
Wildtiere:	Rothirsch, Reh
Forstrevier:	Bagnes und Catogne-Mt-Chemin
Vertreter Jagddienst:	Corthay Jean-Bernard, Délitroz Jean-Marcel
Leiter der Feldarbeit:	Latapie Stéphane, Abbet Christophe
Stichproben:	57 Probeflächen, Abstand 100 m, Radius 2 m
Erhebung:	2014, 2018, 2022

Pflanzendichte

Die Pflanzendichte beträgt 2'946 Pfl/ha. Auf 12% der Probeflächen sind mehr als 10'000 Pfl/ha anzutreffen, auf 70% weniger als 2'500 Pfl/ha.

Baumartenverteilung

Der Anteil der Anwuchsphase mit einer Grösse von weniger als 0,4 m an der gesamten Verjüngung beträgt 75%. Die Baumartenanteile werden durch Fichte und Vogelbeere geprägt, Tanne ist beigemischt, die übrigen Laubbäume sind selten.

In der Aufwuchsphase ab 0,4 m Grösse sind 740 Pfl/ha vorhanden. Fichte legt weiter zu, Vogelbeere baut etwas ab, Tanne fehlt weitgehend. 238 Pfl/ha sind grösser als 1,0 m.

Fichte und Vogelbeere sind auf einem guten Drittel der Probeflächen verbreitet, Tanne auf acht und die übrigen Laubbäume auf zwei von 57 Probeflächen (s. Abb. 8-2 auf der nächsten Seite).

Verbissintensität

Die Verbissintensität beträgt für alle Baumarten 9% (+/-4%). Sie ist bei Vogelbeere unter dem Grenzwert. Bei Fichte und Tanne ist sie in dessen Bereich (s. Abb. 8-1 auf der nächsten Seite).

Entwicklung 2018 bis 2022

Die Entwicklung 2018 bis 2022 zeigt bei Vogelbeere und Tanne eine zunehmende Verbreitung. Fichte nimmt ab. Der Verbiss ist auf dem tiefen Niveau verblieben (s. Abb. 8-1 auf der nächsten Seite).

Fazit

Die Verjüngung wird durch Fichte dominiert mit beigemischt Vogelbeere sowie im Anwuchs Tanne. Der Verbiss sollte weiter unter 10% stabilisiert werden, damit die Mischbaumarten und Tanne weiter aufwachsen können.

VS 305 Mont Brun: Verbissintensität

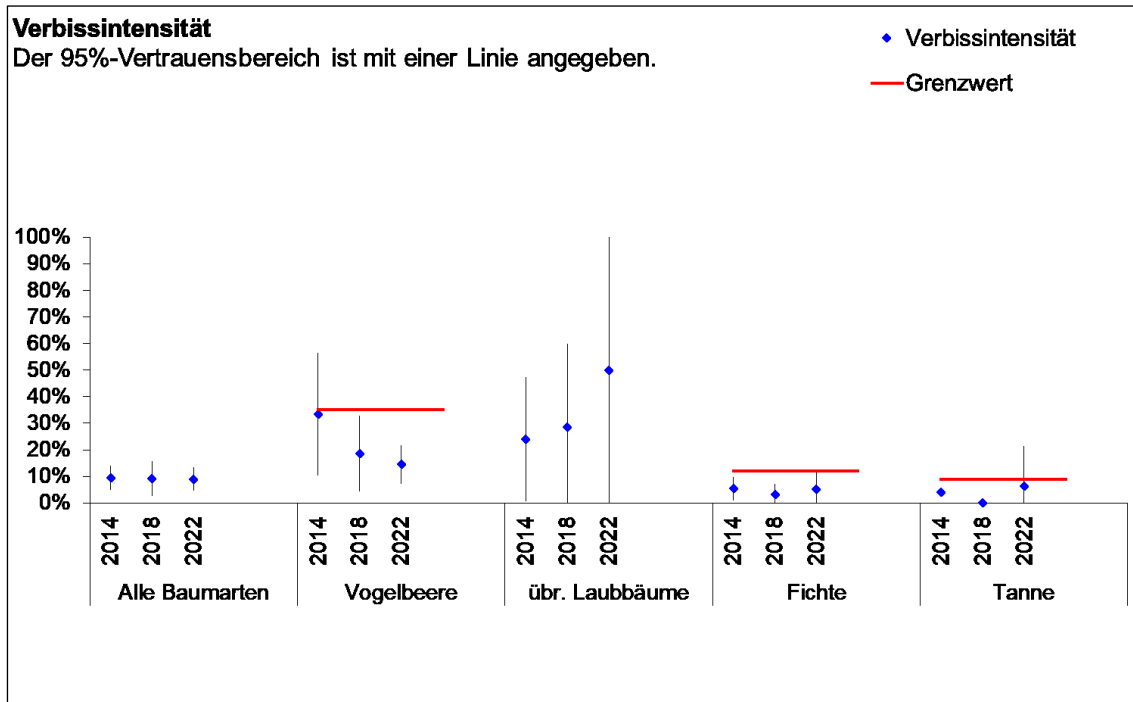


Abb. 8-1: Verbissintensität 2014 bis 2022. Der 95%-Vertrauensbereich ist mit einer vertikalen Linie dargestellt.

VS 305 Mont Brun: Verbreitung auf den Probeflächen

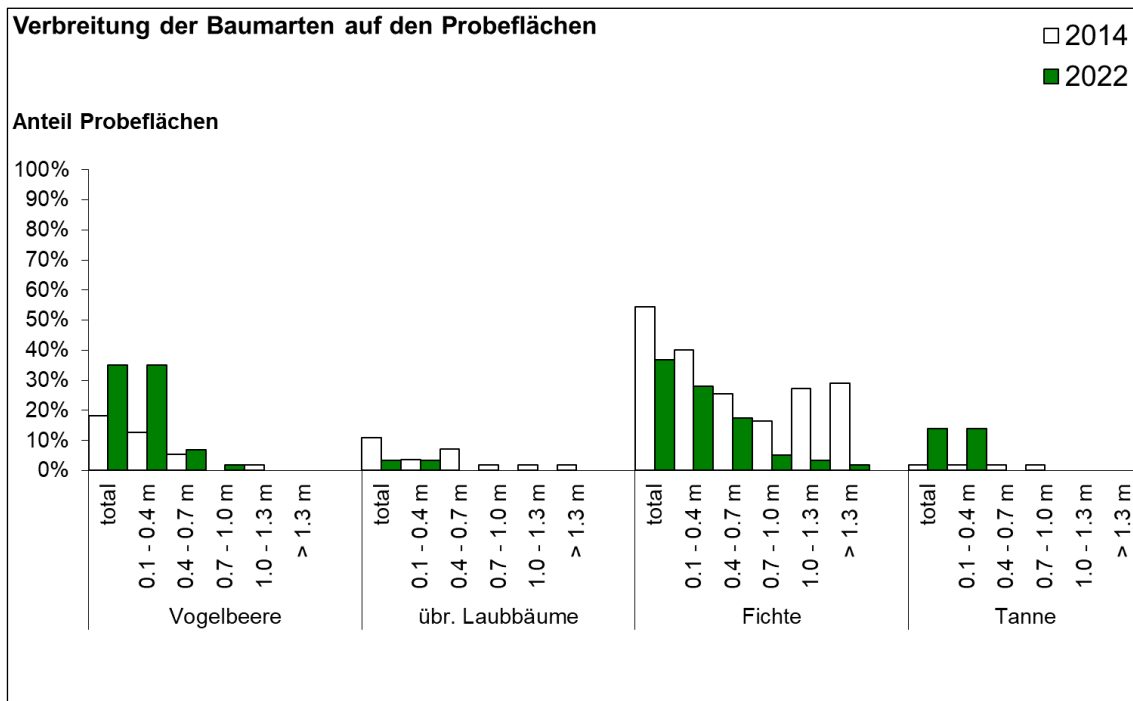


Abb. 8-2: Verbreitung auf den Probeflächen 2014 und 2022.

8 VS 306 L'Ardève

Voraussetzungen

Gemeinde:	Chamoson
Kreis:	Unterwallis
Mittelpunktkoordinaten:	581'500 / 116'500
Höhenlage:	1'050 bis 1'500 m
Exposition:	Nord-Ost
Standort:	Fichten-Tannenwald
Bestand:	Ungleichaltig, stufig
Wildtiere:	Reh, Gämse
Forstrevier:	Les Deux Rives
Vertreter Jagddienst:	Udry Frank
Leiter der Feldarbeit:	Charvoz Mathieu
Stichproben:	52 Probeflächen, Abstand 100 m, Radius 2 m
Erhebung:	2014, 2018, 2022

Pflanzendichte

Die Pflanzendichte beträgt 58'486 Pfl/ha. Auf 33% der Probeflächen sind mehr als 10'000 Pfl/ha anzutreffen, auf 50% weniger als 2'500 Pfl/ha.

Baumartenverteilung

Der Anteil der Anwuchsphase mit einer Grösse von weniger als 0,4 m an der gesamten Verjüngung beträgt 96%. Tanne, Ahorn haben bedeutende Baumartenanteile, Fichte und Vogelbeere sind beigemischt, die übrigen Baumarten selten.

In der Aufwuchsphase ab 0,4 m Grösse sind 2'342 Pfl/ha vorhanden. Fichte, Tanne und Ahorn sind bedeutend, punktuell auch Lärche. Ahorn und übrige Laubbäume hingegen sind weitgehend auf die Grössenklassen bis 0,7 m beschränkt.

Tanne kommt auf 32 von 50 Probeflächen vor. Das ist eine einzigartig grosse Verbreitung. Die Abnahme mit zunehmender Grösse ist umso deutlicher. Fichte kommt auf 22 vor, sie kann ihre Streuung auch in den Aufwuchs mitnehmen. Vogelbeere folgt mit elf und ist weitgehend auf den Anwuchs beschränkt. Ahorn mit acht Probeflächen, welche ebenfalls zu einem grossen Teil im Anwuchs sind (s. Abb. 9-2 auf der nächsten Seite).

Verbissintensität

Die Verbissintensität beträgt für alle Baumarten hohe 25% (+/-4%). Sie ist bei Buche und Fichte unter dem Grenzwert. Bei Ahorn und Vogelbeere ist sie in dessen Bereich, bei Tanne darüber (33%+/-6% s. Abb. 9-1 auf der nächsten Seite).

Entwicklung 2018 bis 2022

Die Entwicklung 2018 bis 2022 zeigt zunehmende Stammzahlen und Aufwuchs bei Vogelbeere und Tanne. Der Verbiss hat flächig zugenommen um +16% (+/-8%), besonders deutlich bei Tanne (s. Abb. 9-1 auf der nächsten Seite).

Fazit

Die Verjüngung zeigt vielfältige Strukturen mit einer stark verbreiteten Tanne im Anwuchs. Der Verbiss hat stark zugenommen. Er sollte wieder auf das Niveau unter 10% gesenkt werden.

VS 306 L'Ardève: Verbissintensität

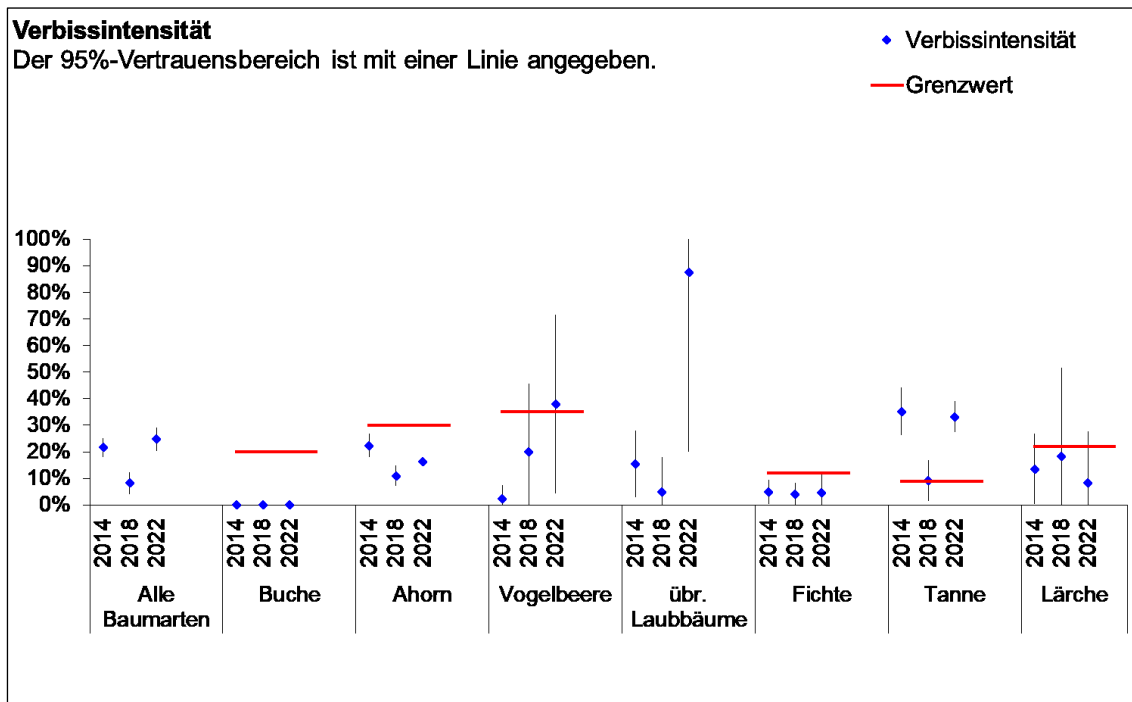


Abb. 9-1: Verbissintensität 2014 bis 2022. Der 95%-Vertrauensbereich ist mit einer vertikalen Linie dargestellt.

VS 306 L'Ardève: Verbreitung auf den Probeflächen

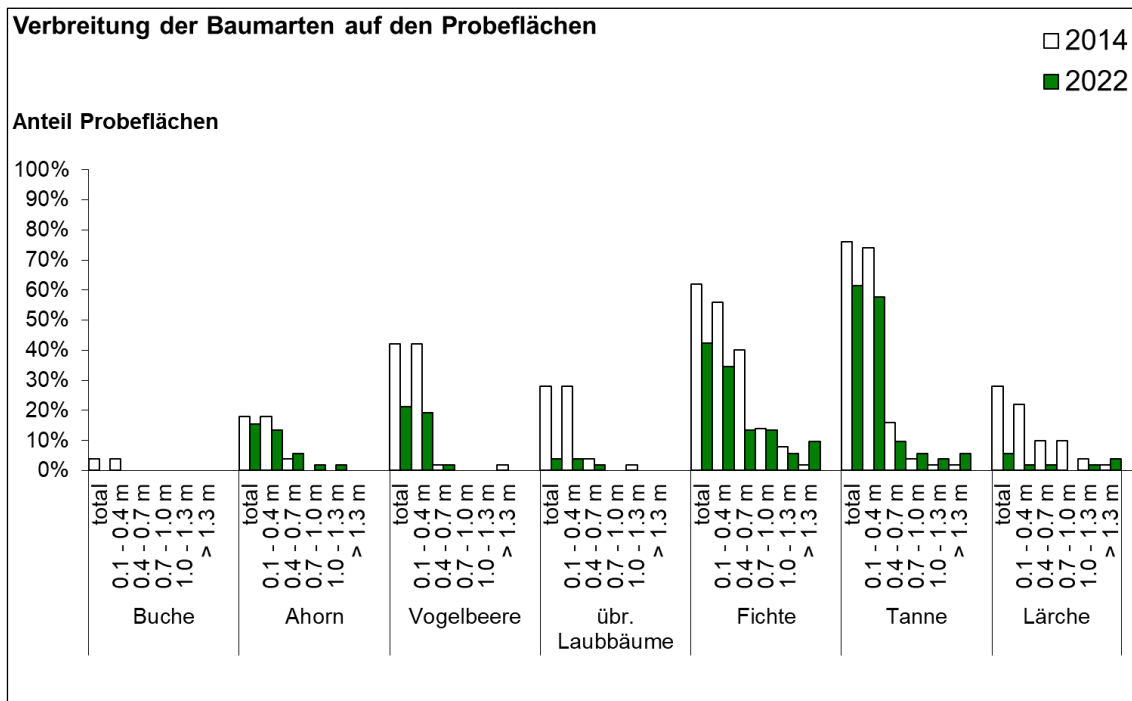


Abb. 9-2: Verbreitung auf den Probeflächen 2014 und 2022.

Verjüngungskontrolle Statistik

DatumAufnahme: 2022

Kanton:

Wallis

Kreis: Unterwallis, alle Indikatorflächen

Baumart und Höhenklasse	Anzahl Stichproben	Pflanzen			Verbissintensität		
		Total (Stz)	Dichte (Stz/ha)	95%-V'int. (+/-)	Verbissen (Stz)	Intensität (%)	95%-V'int. (+/-)
Buche	53	801	1'925	1'897	67	8%	9%
Ahorn	67	2'546	6'121	7'938	339	13%	5%
V'be	81	352	845	268	102	29%	10%
Ü. Lbb.	76	1'797	4'320	3'313	120	7%	6%
Fichte	123	824	1'980	567	34	4%	2%
Tanne	94	2'847	6'845	6'383	656	23%	15%
Lärche	8	21	51	46	1	5%	9%
Ü. Ndb.	4	10	24	43	1	10%	31%
Gesamt	212	9'165	22'034	12'948	1'319	14%	7%
Inkl. leere	331						
Buche 1	42	691	1'660	1'893	49	7%	9%
Buche 2	23	65	156	83	16	24%	13%
Buche 3	13	21	50	38	2	10%	14%
Buche 4	9	12	30	25	0	0%	0%
Buche 5	5	12	29	42	0	0%	0%
Ahorn 1	63	2'379	5'720	7'628	325	14%	5%
Ahorn 2	25	126	302	337	5	4%	6%
Ahorn 3	8	16	38	40	4	25%	26%
Ahorn 4	7	15	36	38	3	20%	30%
Ahorn 5	3	10	24	52	2	20%	59%
V'be 1	74	306	737	249	82	27%	12%
V'be 2	17	30	73	40	9	31%	23%
V'be 3	6	12	29	31	8	67%	22%
V'be 4	1	1	2	31	1	100%	0%
V'be 5	2	2	5	15	2	100%	0%
Ü. Lbb. 1	61	1'681	4'042	3'328	80	5%	4%
Ü. Lbb. 2	29	64	153	66	24	37%	20%
Ü. Lbb. 3	12	20	48	35	10	50%	26%
Ü. Lbb. 4	7	9	22	21	4	46%	47%
Ü. Lbb. 5	7	23	54	71	2	10%	19%
Fichte 1	98	588	1'414	500	29	5%	3%
Fichte 2	56	130	312	102	2	2%	2%
Fichte 3	23	37	90	43	3	8%	16%
Fichte 4	19	37	89	51	0	0%	0%
Fichte 5	14	31	75	63	0	0%	0%
Tanne 1	91	2'827	6'797	6'383	652	23%	15%
Tanne 2	8	16	38	37	2	13%	12%
Tanne 3	7	8	19	18	2	25%	38%
Tanne 4	2	2	5	15	0	0%	0%
Tanne 5	3	4	10	19	0	0%	0%
Lärche 1	3	8	19	36	0	0%	0%
Lärche 2	2	4	10	33	1	25%	38%
Lärche 3	2	2	5	15	0	0%	0%
Lärche 4	1	2	5	61	0	0%	0%
Lärche 5	2	5	12	37	0	0%	0%
Ü. Ndb. 1	3	3	7	13	1	33%	87%
Ü. Ndb. 2	0	0			0		
Ü. Ndb. 3	0	0			0		
Ü. Ndb. 4	1	1	2	31	0	0%	0%
Ü. Ndb. 5	1	6	14	184	0	0%	0%
1 = 0.1-0.4	200	8'477	20'379	12'720	1'217	14%	7%
2 = 0.4-0.7	107	425	1'022	365	59	14%	6%
3 = 0.7-1.0	62	116	280	81	29	25%	11%
4 = 1.0-1.3	42	80	191	67	8	10%	9%
5 = >1.3	32	91	218	107	6	7%	8%

Verjüngungskontrolle Übersicht

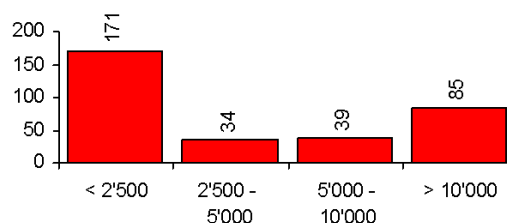
DatumAufnahme: 2022
Kreis: Unterwallis, alle Indikatorflächen

Kanton: Wallis

Pflanzendichte (Anzahl Pflanzen pro ha)

Klassen (Stz/ha)	Anzahl Stichproben	Flächenanteil (%)
< 2'500	171	51.7%
2'500 - 5'000	34	10.3%
5'000 - 10'000	39	11.8%
> 10'000	85	25.7%

Grafik Pflanzendichte (Anzahl Proben)



Baumartenanteile

(Anzahl Pflanzen pro ha und Anteile pro Grössenklasse in %)

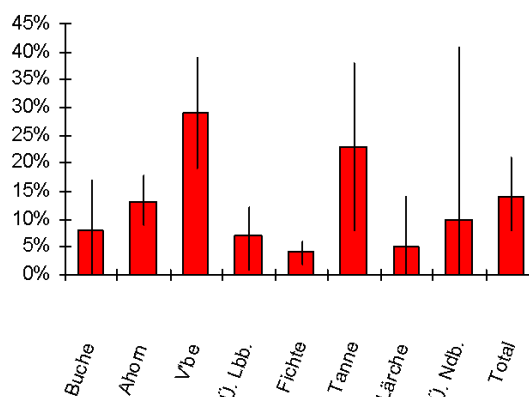
Baumart	Total		0.1-0.4		0.4-0.7		0.7-1.0		1.0-1.3		>1.3	
Buche	1'925	9%	1'660	8%	156	15%	50	18%	30	16%	29	13%
Ahorn	6'121	28%	5'720	28%	302	30%	38	14%	36	19%	24	11%
V'be	845	4%	737	4%	73	7%	29	10%	2	1%	5	2%
Ü. Lbb.	4'320	20%	4'042	20%	153	15%	48	17%	22	12%	54	25%
Fichte	1'980	9%	1'414	7%	312	31%	90	32%	89	47%	75	34%
Tanne	6'845	31%	6'797	33%	38	4%	19	7%	5	3%	10	5%
Lärche	51	0%	19	0%	10	1%	5	2%	5	3%	12	6%
Ü. Ndb.	24	0%	7	0%	0	0%	0	0%	2	1%	14	6%
Total	22'034	100%	20'379	100%	1'022	100%	280	100%	191	100%	218	100%

Verbissintensität

(Anteilschätzung in %)

Baumart	Total	0.1-0.4	0.4-0.7	0.7-1.0	1.0-1.3	>1.3
Buche	8%	7%	24%	10%	0%	0%
Ahorn	13%	14%	4%	25%	20%	20%
V'be	29%	27%	31%	67%	100%	100%
Ü. Lbb.	7%	5%	37%	50%	46%	10%
Fichte	4%	5%	2%	8%	0%	0%
Tanne	23%	23%	13%	25%	0%	0%
Lärche	5%	0%	25%	0%	0%	0%
Ü. Ndb.	10%	33%			0%	0%
Total	14%	14%	14%	25%	10%	7%

Grafik Verbissintensität



Verjüngungskontrolle Statistik - Entwicklung

DatumAufnahme: 2022
Kanton: Wallis

Vergleichsjahr: 2018
Kreis: Unterwallis, alle Indikatorflächen

Baumart und Höhenklasse	Jahr 2022			Jahr 2018			Entwicklung zwischen den beiden Jahren			
	Anzahl Stichpr.	Dichte (Stz/ha)	Verbiss (%)	Anzahl Stichpr.	Dichte (Stz/ha)	Verbiss (%)	Pflanzendichte (Stz/ha)		Verbissintensität (%)	
							Entwicklung	95%-V'int. (+/-)	Entwicklung	95%-V'int. (+/-)
Buche	49	2'107	8%	71	4'835	7%	-2'728	4'613	1%	11%
Ahorn	61	6'739	13%	85	5'181	4%	+1'558	9'375	9%	6%
V'be	76	892	29%	70	1'016	30%	-124	525	-1%	21%
Ü. Lbb.	71	4'755	6%	125	3'669	22%	+1'086	3'936	-16%	8%
Fichte	114	1'989	4%	158	5'611	4%	-3'622	1'994	0%	3%
Tanne	86	7'565	23%	91	2'570	23%	+4'995	7'174	0%	20%
Lärche	8	56	5%	14	83	13%	-27	79	-8%	24%
Ü. Ndb.	4	27	10%	12	120	2%	-93	107	8%	25%
Gesamt	197	24'079	14%	243	23'084	11%	+995	16'025	4%	8%
Inkl. leere	297			297						
Buche 1	38	1'811	7%	58	3'976	5%	-2'165	4'577	2%	11%
Buche 2	23	174	24%	22	454	9%	-280	403	14%	17%
Buche 3	13	56	10%	7	233	32%	-177	325	-22%	24%
Buche 4	9	33	0%	12	142	13%	-109	238	-13%	24%
Buche 5	5	32	0%	7	30	0%	+2	52	0%	0%
Ahorn 1	57	6'292	13%	79	5'000	3%	+1'292	9'049	11%	6%
Ahorn 2	25	337	4%	10	107	32%	+230	427	-28%	26%
Ahorn 3	8	43	25%	8	46	52%	-3	63	-27%	52%
Ahorn 4	7	40	20%	1	3	100%	+37	229	-80%	161%
Ahorn 5	3	27	20%	6	24	44%	+3	54	-24%	74%
V'be 1	70	782	27%	59	802	19%	-20	426	8%	17%
V'be 2	16	78	32%	14	66	41%	+12	74	-8%	46%
V'be 3	5	27	60%	3	127	96%	-100	390	-36%	30%
V'be 4	1	3	100%	2	7	37%	-4	26	63%	142%
V'be 5	1	3	100%	2	13	0%	-10	49	100%	0%
Ü. Lbb. 1	56	4'448	5%	101	2'595	19%	+1'853	3'790	-14%	9%
Ü. Lbb. 2	29	171	37%	43	925	29%	-754	993	8%	24%
Ü. Lbb. 3	11	51	47%	14	75	43%	-24	60	5%	40%
Ü. Lbb. 4	7	25	46%	4	29	18%	-4	60	27%	69%
Ü. Lbb. 5	7	60	10%	9	44	31%	+16	85	-21%	48%
Fichte 1	90	1'429	5%	124	4'441	4%	-3'012	1'919	1%	4%
Fichte 2	49	298	1%	88	767	6%	-469	268	-5%	4%
Fichte 3	23	100	8%	30	166	8%	-66	87	0%	18%
Fichte 4	17	91	0%	24	123	7%	-32	84	-7%	7%
Fichte 5	12	71	0%	25	113	5%	-42	85	-5%	7%
Tanne 1	84	7'522	23%	85	2'265	21%	+5'257	7'168	2%	20%
Tanne 2	7	35	8%	12	257	32%	-222	232	-24%	42%
Tanne 3	6	19	29%	4	26	36%	-7	53	-8%	90%
Tanne 4	2	5	0%	2	13	80%	-8	50	-80%	97%
Tanne 5	3	11	0%	3	8	0%	+3	25	0%	0%
Lärche 1	3	21	0%	7	30	9%	-9	42	-9%	17%
Lärche 2	2	11	25%	3	11	25%	+	34	0%	80%
Lärche 3	2	5	0%	4	16	33%	-11	26	-33%	72%
Lärche 4	1	5	0%	4	18	0%	-13	30	0%	0%
Lärche 5	2	13	0%	2	8	0%	+5	50	0%	0%
Ü. Ndb. 1	3	8	33%	10	84	3%	-76	79	30%	61%
Ü. Ndb. 2	0			2						
Ü. Ndb. 3	0			1						
Ü. Ndb. 4	1	3	0%	1	11	0%	-8	140	0%	0%
Ü. Ndb. 5	1	16	0%	1	3	0%	+13	208	0%	0%
1 = 0.1-0.4	185	22'314	14%	217	19'195	9%	+3'119	15'687	6%	8%
2 = 0.4-0.7	100	1'090	14%	137	2'606	19%	-1'516	1'383	-5%	10%
3 = 0.7-1.0	60	301	23%	62	694	40%	-393	385	-17%	25%
4 = 1.0-1.3	40	205	11%	42	346	14%	-141	245	-3%	15%
5 = >1.3	30	233	6%	52	243	12%	-10	141	-6%	13%

Verjüngungskontrolle Übersicht

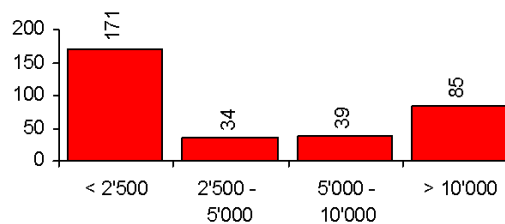
DatumAufnahme: 2022
Kreis: Unterwallis, alle Indikatorflächen

Kanton: Wallis

Pflanzendichte (Anzahl Pflanzen pro ha)

Klassen (Stz/ha)	Anzahl Stichproben	Flächenanteil (%)
< 2'500	171	51.7%
2'500 - 5'000	34	10.3%
5'000 - 10'000	39	11.8%
> 10'000	85	25.7%

Grafik Pflanzendichte (Anzahl Proben)



Baumartenanteile

(Anzahl Pflanzen pro ha und Anteile pro Grössenklasse in %)

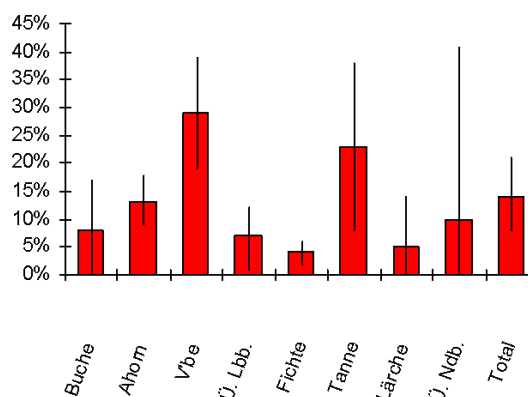
Baumart	Total		0.1-0.4		0.4-0.7		0.7-1.0		1.0-1.3		>1.3	
Buche	1'925	9%	1'660	8%	156	15%	50	18%	30	16%	29	13%
Ahorn	6'121	28%	5'720	28%	302	30%	38	14%	36	19%	24	11%
V'be	845	4%	737	4%	73	7%	29	10%	2	1%	5	2%
Ü. Lbb.	4'320	20%	4'042	20%	153	15%	48	17%	22	12%	54	25%
Fichte	1'980	9%	1'414	7%	312	31%	90	32%	89	47%	75	34%
Tanne	6'845	31%	6'797	33%	38	4%	19	7%	5	3%	10	5%
Lärche	51	0%	19	0%	10	1%	5	2%	5	3%	12	6%
Ü. Ndb.	24	0%	7	0%	0	0%	0	0%	2	1%	14	6%
Total	22'034	100%	20'379	100%	1'022	100%	280	100%	191	100%	218	100%

Verbissintensität

(Anteilschätzung in %)

Baumart	Total	0.1-0.4	0.4-0.7	0.7-1.0	1.0-1.3	>1.3
Buche	8%	7%	24%	10%	0%	0%
Ahorn	13%	14%	4%	25%	20%	20%
V'be	29%	27%	31%	67%	100%	100%
Ü. Lbb.	7%	5%	37%	50%	46%	10%
Fichte	4%	5%	2%	8%	0%	0%
Tanne	23%	23%	13%	25%	0%	0%
Lärche	5%	0%	25%	0%	0%	0%
Ü. Ndb.	10%	33%			0%	0%
Total	14%	14%	14%	25%	10%	7%

Grafik Verbissintensität



Verjüngungskontrolle Statistik

DatumAufnahme: 2022

Kanton:

Wallis

Kreis: Unterwallis

Gemeinden:

Monthey e.a.

Indikatorfläche: VS301 Les Crêtes Les Matzes

Baumart und Höhenklasse	Anzahl Stichproben	Pflanzen			Verbissintensität		
		Total (Stz)	Dichte (Stz/ha)	95%-V'int. (+/-)	Verbissen (Stz)	Intensität (%)	95%-V'int. (+/-)
Buche	13	90	1'198	1'142	24	27%	9%
Ahorn	10	34	455	367	8	23%	21%
V'be	17	79	1'041	666	31	40%	12%
Ü. Lbb.	17	60	798	556	15	26%	9%
Fichte	18	117	1'558	1'554	8	6%	8%
Tanne	16	47	621	382	16	34%	17%
Lärche	1	3	40	506	0	0%	0%
Ü. Ndb.	0	0			0		
Gesamt	35	431	5'710	3'013	102	24%	7%
Inkl. leere	60						
Buche 1	7	58	767	981	16	27%	11%
Buche 2	9	23	306	287	9	37%	25%
Buche 3	3	3	40	72	0	0%	0%
Buche 4	1	1	19	243	0	0%	0%
Buche 5	3	5	66	125	0	0%	0%
Ahorn 1	10	29	388	332	7	24%	25%
Ahorn 2	2	2	27	80	0	0%	0%
Ahorn 3	0	0			0		
Ahorn 4	1	2	27	337	1	50%	0%
Ahorn 5	1	1	13	169	0	0%	0%
V'be 1	16	69	919	606	25	36%	15%
V'be 2	3	6	82	154	3	55%	98%
V'be 3	1	1	13	169	1	100%	0%
V'be 4	1	1	13	169	1	100%	0%
V'be 5	1	1	13	169	1	100%	0%
Ü. Lbb. 1	11	29	382	355	7	25%	12%
Ü. Lbb. 2	9	16	215	175	6	38%	34%
Ü. Lbb. 3	2	2	27	80	1	50%	100%
Ü. Lbb. 4	1	1	13	169	1	100%	0%
Ü. Lbb. 5	2	12	161	635	0	0%	0%
Fichte 1	12	75	1'000	1'246	7	9%	14%
Fichte 2	7	26	349	402	1	4%	9%
Fichte 3	3	5	72	145	0	0%	0%
Fichte 4	3	4	53	102	0	0%	0%
Fichte 5	3	6	84	190	0	0%	0%
Tanne 1	15	44	581	382	14	31%	18%
Tanne 2	1	1	13	169	0	0%	0%
Tanne 3	2	2	27	80	2	100%	0%
Tanne 4	0	0			0		
Tanne 5	0	0			0		
Lärche 1	1	3	40	506	0	0%	0%
Lärche 2	0	0			0		
Lärche 3	0	0			0		
Lärche 4	0	0			0		
Lärche 5	0	0			0		
Ü. Ndb. 1	0	0			0		
Ü. Ndb. 2	0	0			0		
Ü. Ndb. 3	0	0			0		
Ü. Ndb. 4	0	0			0		
Ü. Ndb. 5	0	0			0		
1 = 0.1-0.4	31	307	4'077	2'257	75	24%	8%
2 = 0.4-0.7	20	75	992	597	19	26%	11%
3 = 0.7-1.0	10	13	178	130	4	30%	29%
4 = 1.0-1.3	6	9	125	125	3	32%	44%
5 = >1.3	9	25	337	369	1	4%	10%

Verjüngungskontrolle Übersicht

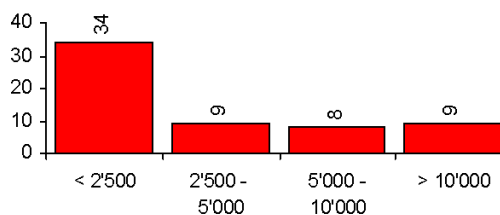
DatumAufnahme: 2022
 Kreis: Unterwallis
 Indikatorfläche: VS301 Les Crêtes Les Matzes

Kanton: Wallis
 Gemeinden: Monthey e.a.

Pflanzendichte (Anzahl Pflanzen pro ha)

Klassen (Stz/ha)	Anzahl Stichproben	Flächenanteil (%)
< 2'500	34	56.7%
2'500 - 5'000	9	15.0%
5'000 - 10'000	8	13.3%
> 10'000	9	15.0%

Grafik Pflanzendichte (Anzahl Proben)



Baumartenanteile

(Anzahl Pflanzen pro ha und Anteile pro Grössenklasse in %)

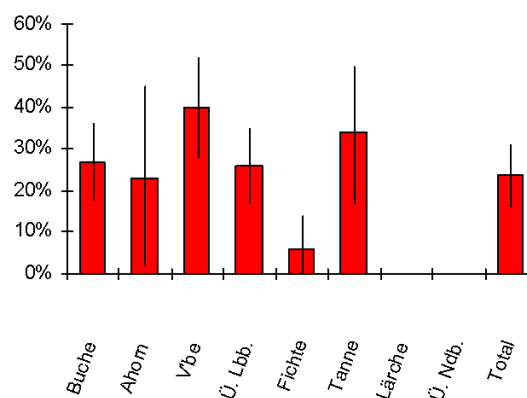
Baumart	Total	0.1-0.4	0.4-0.7	0.7-1.0	1.0-1.3	>1.3						
Buche	1'198	21%	767	19%	306	31%	40	22%	19	15%	66	20%
Ahorn	455	8%	388	10%	27	3%	0	0%	27	22%	13	4%
V'be	1'041	18%	919	23%	82	8%	13	7%	13	10%	13	4%
Ü. Lbb.	798	14%	382	9%	215	22%	27	15%	13	10%	161	48%
Fichte	1'558	27%	1'000	25%	349	35%	72	40%	53	42%	84	25%
Tanne	621	11%	581	14%	13	1%	27	15%	0	0%	0	0%
Lärche	40	1%	40	1%	0	0%	0	0%	0	0%	0	0%
Ü. Ndb.	0	0%	0	0%	0	0%	0	0%	0	0%	0	0%
Total	5'710	100%	4'077	100%	992	100%	178	100%	125	100%	337	100%

Verbissintensität

(Anteilschätzung in %)

Baumart	Total	0.1-0.4	0.4-0.7	0.7-1.0	1.0-1.3	>1.3
Buche	27%	27%	37%	0%	0%	0%
Ahorn	23%	24%	0%		50%	0%
V'be	40%	36%	55%	100%	100%	100%
Ü. Lbb.	26%	25%	38%	50%	100%	0%
Fichte	6%	9%	4%	0%	0%	0%
Tanne	34%	31%	0%	100%		
Lärche	0%	0%				
Ü. Ndb.						
Total	24%	24%	26%	30%	32%	4%

Grafik Verbissintensität



Verjüngungskontrolle Statistik - Entwicklung

DatumAufnahme: 2022

Vergleichsjahr: 2018

Kanton: Wallis

Kreis: Unterwallis

Gemeinden: Monthey e.a.

Indikatorfläche: VS301 Les Crêtes Les Matzes

Baumart und Höhenklasse	Jahr 2022			Jahr 2018			Entwicklung zwischen den beiden Jahren			
	Anzahl Stichpr.	Dichte (Stz/ha)	Verbiss (%)	Anzahl Stichpr.	Dichte (Stz/ha)	Verbiss (%)	Pflanzendichte (Stz/ha)		Verbissintensität (%)	
							Entwicklung	95%-V'int. (+/-)	Entwicklung	95%-V'int. (+/-)
Buche	13	1'331	27%	18	1'326	7%	+5	1'513	20%	10%
Ahorn	9	476	22%	26	1'072	44%	-596	567	-22%	28%
V'be	17	1'157	40%	17	861	12%	+296	921	28%	18%
Ü. Lbb.	17	887	26%	29	940	19%	-53	665	7%	14%
Fichte	17	1'686	7%	32	4'742	3%	-3'056	2'825	3%	9%
Tanne	16	690	34%	31	1'924	22%	-1'234	979	12%	19%
Lärche	1			0						
Ü. Ndb.	0			0						
Gesamt	34	6'271	24%	50	10'865	13%	-4'594	4'384	11%	9%
Inkl. leere	54			54						
Buche 1	7	852	27%	18	1'164	8%	-312	1'256	20%	11%
Buche 2	9	340	37%	3	118	0%	+222	532	37%	36%
Buche 3	3			0						
Buche 4	1			0						
Buche 5	3	74	0%	2	44	0%	+30	234	0%	0%
Ahorn 1	9	402	22%	23	718	33%	-316	461	-11%	33%
Ahorn 2	2	29	0%	6	118	63%	-89	130	-63%	40%
Ahorn 3	0			5						
Ahorn 4	1	29	50%	1	15	100%	+14	419	-50%	0%
Ahorn 5	1	15	0%	5	118	50%	-103	170	-50%	73%
V'be 1	16	1'021	36%	16	817	9%	+204	867	27%	19%
V'be 2	3	92	55%	1	29	100%	+63	779	-45%	390%
V'be 3	1	15	100%	1	15	0%	+	265	100%	0%
V'be 4	1			0						
V'be 5	1			0						
Ü. Lbb. 1	11	425	25%	24	763	17%	-338	461	8%	17%
Ü. Lbb. 2	9	239	38%	7	118	38%	+121	228	1%	56%
Ü. Lbb. 3	2	29	50%	2	44	0%	-15	166	50%	153%
Ü. Lbb. 4	1			0						
Ü. Lbb. 5	2	178	0%	1	15	0%	+163	2'094	0%	0%
Fichte 1	12	1'111	9%	29	4'064	4%	-2'953	2'451	5%	13%
Fichte 2	6	373	4%	14	545	0%	-172	549	4%	8%
Fichte 3	3	80	0%	2	44	0%	+36	259	0%	0%
Fichte 4	2	29	0%	2	29	0%	+	126	0%	0%
Fichte 5	3	93	0%	2	59	0%	+34	348	0%	0%
Tanne 1	15	646	31%	30	1'762	17%	-1'116	958	14%	19%
Tanne 2	1	15	0%	3	74	60%	-59	161	-60%	48%
Tanne 3	2	29	100%	1	15	100%	+14	322	0%	0%
Tanne 4	0			1						
Tanne 5	0			1						
Lärche 1	1			0						
Lärche 2	0			0						
Lärche 3	0			0						
Lärche 4	0			0						
Lärche 5	0			0						
Ü. Ndb. 1	0			0						
Ü. Ndb. 2	0			0						
Ü. Ndb. 3	0			0						
Ü. Ndb. 4	0			0						
Ü. Ndb. 5	0			0						
1 = 0.1-0.4	30	4'501	24%	47	9'288	11%	-4'787	3'688	14%	9%
2 = 0.4-0.7	19	1'088	26%	26	1'002	19%	+86	787	7%	15%
3 = 0.7-1.0	10	198	30%	10	221	47%	-23	214	-17%	48%
4 = 1.0-1.3	5	110	40%	4	103	71%	+7	223	-31%	83%
5 = >1.3	9	375	4%	11	251	24%	+124	439	-20%	28%

Verjüngungskontrolle Übersicht

DatumAufnahme: 2022
Kanton: Wallis
Gemeinden: Monthey e.a.

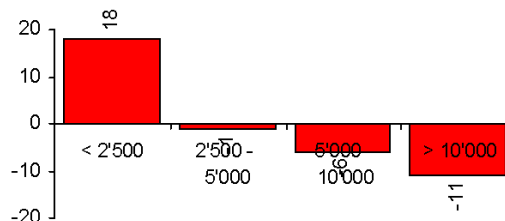
Vergleichsjahr: 2018
Kreis: Unterwallis
Indikatorfläche: VS301 Les Crêtes Les Matzes

Differenz zwischen 2022 und 2018

Pflanzendichte (Anzahl Pflanzen pro ha)

Klassen (Stz/ha)	Anzahl Stichproben	Flächenanteil (%)
< 2'500	18	33.3%
2'500 - 5'000	-1	-1.9%
5'000 - 10'000	-6	-11.1%
> 10'000	-11	-20.4%

Grafik Pflanzendichte (Anzahl Proben)



Baumartenanteile

(Anzahl Pflanzen pro ha und Anteile pro Grössenklasse in %)

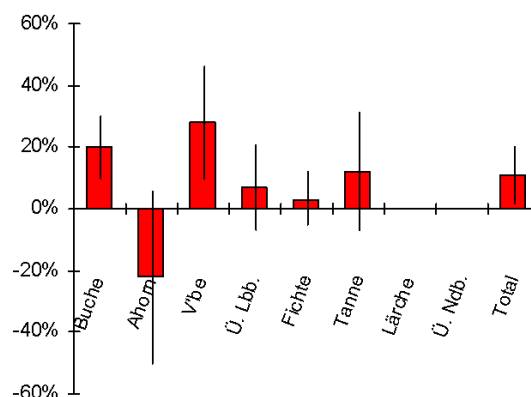
Baumart	Total	0.1-0.4		0.4-0.7		0.7-1.0		1.0-1.3		>1.3		
Buche	5	0%	-312	7%	222	258%	44	-191%	21	300%	30	24%
Ahorn	-596	13%	-316	7%	-89	-103%	-103	448%	14	200%	-103	-83%
V'be	296	-6%	204	-4%	63	73%	0	0%	15	214%	15	12%
Ü. Lbb.	-53	1%	-338	7%	121	141%	-15	65%	15	214%	163	131%
Fichte	-3'056	67%	-2'953	62%	-172	-200%	36	-157%	0	0%	34	27%
Tanne	-1'234	27%	-1'116	23%	-59	-69%	14	-61%	-59	-843%	-15	-12%
Lärche	44	-1%	44	-1%	0	0%	0	0%	0	0%	0	0%
Ü. Ndb.	0	0%	0	0%	0	0%	0	0%	0	0%	0	0%
Total	-4'594	100%	-4'787	100%	86	100%	-23	100%	7	100%	124	100%

Verbissintensität

(Anteilschätzung in %)

Baumart	Total	0.1-0.4	0.4-0.7	0.7-1.0	1.0-1.3	>1.3
Buche	20%	20%	37%	0%	0%	0%
Ahorn	-22%	-11%	-63%		-50%	-50%
V'be	28%	27%	-45%	100%	100%	100%
Ü. Lbb.	7%	8%	1%	50%	100%	0%
Fichte	3%	5%	4%	0%	0%	0%
Tanne	12%	14%	-60%	0%		
Lärche	0%	0%				
Ü. Ndb.						
Total	11%	14%	7%	-17%	-31%	-20%

Grafik Verbissintensität



Verjüngungskontrolle Statistik

DatumAufnahme: 2022

Kanton:

Wallis

Kreis: Unterwallis

Gemeinden:

Troistorrens e. a.

Indikatorfläche: VS302 Sépey

Baumart und Höhenklasse	Anzahl Stichproben	Pflanzen			Verbissintensität		
		Total (Stz)	Dichte (Stz/ha)	95%-V'int. (+/-)	Verbissen (Stz)	Intensität (%)	95%-V'int. (+/-)
Buche	18	641	7'392	9'369	27	4%	7%
Ahorn	38	815	9'404	9'602	53	7%	4%
V'be	15	59	680	475	12	20%	18%
Ü. Lbb.	38	1'667	19'221	15'765	71	4%	4%
Fichte	24	158	1'826	1'039	1	1%	1%
Tanne	20	849	9'795	17'516	2	0%	1%
Lärche	1	3	35	440	0	0%	0%
Ü. Ndb.	0	0			0		
Gesamt	49	4'174	48'134	32'463	166	4%	2%
Inkl. leere	69						
Buche 1	18	576	6'644	9'342	19	3%	6%
Buche 2	11	39	448	326	7	18%	18%
Buche 3	5	13	150	199	1	8%	20%
Buche 4	5	7	81	105	0	0%	0%
Buche 5	1	6	69	880	0	0%	0%
Ahorn 1	35	730	8'424	9'610	41	6%	4%
Ahorn 2	20	50	577	293	4	8%	9%
Ahorn 3	7	14	161	185	4	29%	28%
Ahorn 4	5	12	138	184	2	17%	38%
Ahorn 5	2	9	104	331	2	22%	91%
V'be 1	12	42	484	366	7	17%	18%
V'be 2	6	10	115	135	1	10%	16%
V'be 3	3	7	81	158	4	57%	32%
V'be 4	0	0			0		
V'be 5	0	0			0		
Ü. Lbb. 1	33	1'599	18'439	15'875	51	3%	3%
Ü. Lbb. 2	14	39	452	276	10	26%	29%
Ü. Lbb. 3	6	12	138	156	6	50%	29%
Ü. Lbb. 4	5	6	72	84	1	19%	46%
Ü. Lbb. 5	5	10	120	169	2	21%	38%
Fichte 1	22	142	1'642	996	1	1%	2%
Fichte 2	6	11	127	131	0	0%	0%
Fichte 3	2	4	46	156	0	0%	0%
Fichte 4	0	0			0		
Fichte 5	1	1	12	147	0	0%	0%
Tanne 1	20	853	9'841	17'517	1	0%	0%
Tanne 2	2	5	58	178	1	20%	49%
Tanne 3	1	1	12	147	0	0%	0%
Tanne 4	0	0			0		
Tanne 5	0	0			0		
Lärche 1	1	3	35	440	0	0%	0%
Lärche 2	0	0			0		
Lärche 3	0	0			0		
Lärche 4	0	0			0		
Lärche 5	0	0			0		
Ü. Ndb. 1	0	0			0		
Ü. Ndb. 2	0	0			0		
Ü. Ndb. 3	0	0			0		
Ü. Ndb. 4	0	0			0		
Ü. Ndb. 5	0	0			0		
1 = 0.1-0.4	50	3'946	45'508	32'619	120	3%	2%
2 = 0.4-0.7	31	149	1'719	577	23	15%	10%
3 = 0.7-1.0	20	51	588	295	15	29%	16%
4 = 1.0-1.3	14	25	291	184	3	13%	18%
5 = >1.3	8	26	304	284	4	16%	26%

Verjüngungskontrolle Übersicht

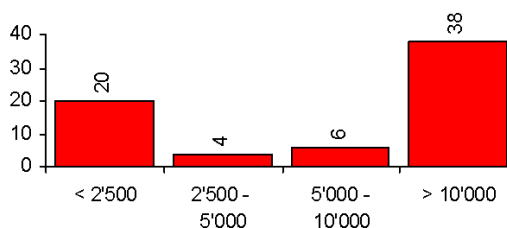
DatumAufnahme: 2022
 Kreis: Unterwallis
 Indikatorfläche: VS302 Sépey

Kanton: Wallis
 Gemeinden: Troistorrens e. a.

Pflanzendichte (Anzahl Pflanzen pro ha)

Klassen (Stz/ha)	Anzahl Stichproben	Flächenanteil (%)
< 2'500	20	29.0%
2'500 - 5'000	4	5.8%
5'000 - 10'000	6	8.7%
> 10'000	38	55.1%

Grafik Pflanzendichte (Anzahl Proben)



Baumartenanteile

(Anzahl Pflanzen pro ha und Anteile pro Grösseklasse in %)

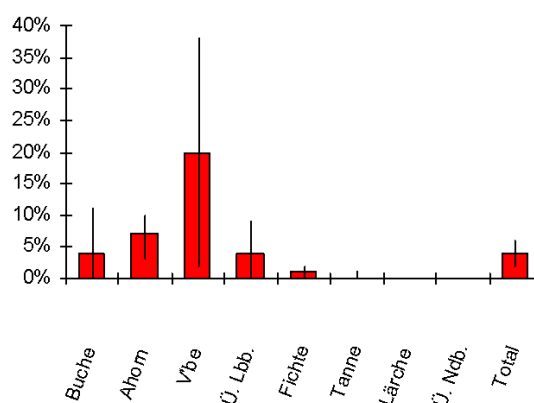
Baumart	Total	0.1-0.4		0.4-0.7		0.7-1.0		1.0-1.3		>1.3		
Buche	7'392	15%	6'644	15%	448	26%	150	26%	81	28%	69	23%
Ahorn	9'404	20%	8'424	19%	577	34%	161	27%	138	47%	104	34%
V'be	680	1%	484	1%	115	7%	81	14%	0	0%	0	0%
Ü. Lbb.	19'221	40%	18'439	41%	452	26%	138	23%	72	25%	120	39%
Fichte	1'826	4%	1'642	4%	127	7%	46	8%	0	0%	12	4%
Tanne	9'795	20%	9'841	22%	58	3%	12	2%	0	0%	0	0%
Lärche	35	0%	35	0%	0	0%	0	0%	0	0%	0	0%
Ü. Ndb.	0	0%	0	0%	0	0%	0	0%	0	0%	0	0%
Total	48'134	100%	45'508	100%	1'719	100%	588	100%	291	100%	304	100%

Verbissintensität

(Anteilschätzung in %)

Baumart	Total	0.1-0.4	0.4-0.7	0.7-1.0	1.0-1.3	>1.3
Buche	4%	3%	18%	8%	0%	0%
Ahorn	7%	6%	8%	29%	17%	22%
V'be	20%	17%	10%	57%		
Ü. Lbb.	4%	3%	26%	50%	19%	21%
Fichte	1%	1%	0%	0%		0%
Tanne	0%	0%	20%	0%		
Lärche	0%	0%				
Ü. Ndb.						
Total	4%	3%	15%	29%	13%	16%

Grafik Verbissintensität



Verjüngungskontrolle Statistik - Entwicklung

DatumAufnahme: 2022 Vergleichsjahr: 2018
 Kanton: Wallis Kreis: Unterwallis
 Gemeinden: Troistorrens e.a. Indikatorfläche: VS302 Sépey

Baumart und Höhenklasse	Jahr 2022			Jahr 2018			Entwicklung zwischen den beiden Jahren			
	Anzahl Stichpr.	Dichte (Stz/ha)	Verbiss (%)	Anzahl Stichpr.	Dichte (Stz/ha)	Verbiss (%)	Pflanzdichte (Stz/ha)		Verbissintensität (%)	
							Entwicklung	95%-V'int. (+/-)	Entwicklung	95%-V'int. (+/-)
Buche	18	7'847	4%	23	18'792	4%	-10'945	21'539	1%	8%
Ahorn	36	9'799	6%	35	20'325	1%	-10'526	17'555	6%	4%
V'be	15	722	20%	16	1'595	45%	-873	1'682	-24%	46%
Ü. Lbb.	36	20'330	4%	42	12'722	18%	+7'608	17'621	-14%	8%
Fichte	23	1'927	1%	15	8'201	5%	-6'274	8'111	-4%	5%
Tanne	19	10'348	0%	16	3'789	15%	+6'559	19'046	-15%	11%
Lärche	1			0						
Ü. Ndb.	0			0						
Gesamt	47	50'778	4%	46	65'425	7%	-14'647	45'296	-3%	4%
Inkl. leere	65			65						
Buche 1	18	7'053	3%	20	15'608	2%	-8'555	21'610	1%	8%
Buche 2	11	475	18%	9	1'702	1%	-1'227	1'940	17%	19%
Buche 3	5	159	8%	3	972	29%	-813	1'967	-22%	36%
Buche 4	5	86	0%	2	511	0%	-425	2'133	0%	0%
Buche 5	1			0						
Ahorn 1	33	8'759	6%	34	20'121	1%	-11'362	17'638	5%	5%
Ahorn 2	20	612	8%	2	167	0%	+445	921	8%	18%
Ahorn 3	7	171	29%	1	37	33%	+134	1'151	-5%	152%
Ahorn 4	5			0						
Ahorn 5	2			0						
V'be 1	12	514	17%	13	882	16%	-368	912	0%	31%
V'be 2	6	122	10%	3	136	9%	-14	402	1%	41%
V'be 3	3	86	57%	1	556	100%	-470	7'105	-43%	128%
V'be 4	0			1						
V'be 5	0			0						
Ü. Lbb. 1	31	19'512	3%	38	9'082	15%	+10'430	17'147	-12%	10%
Ü. Lbb. 2	14	480	26%	14	3'407	24%	-2'927	4'777	1%	32%
Ü. Lbb. 3	5	135	45%	4	122	70%	+13	256	-25%	64%
Ü. Lbb. 4	5	76	19%	2	98	0%	-22	387	19%	77%
Ü. Lbb. 5	5	127	21%	1	12	0%	+115	902	21%	187%
Fichte 1	21	1'731	1%	11	7'755	5%	-6'024	8'360	-5%	6%
Fichte 2	6	135	0%	5	422	0%	-287	959	0%	0%
Fichte 3	2	49	0%	1	12	0%	+37	514	0%	0%
Fichte 4	0			1						
Fichte 5	1			0						
Tanne 1	20	10'446	0%	14	3'242	17%	+7'204	19'300	-17%	12%
Tanne 2	1	24	0%	3	547	0%	-523	1'162	0%	0%
Tanne 3	0			0						
Tanne 4	0			0						
Tanne 5	0			0						
Lärche 1	1			0						
Lärche 2	0			0						
Lärche 3	0			0						
Lärche 4	0			0						
Lärche 5	0			0						
Ü. Ndb. 1	0			0						
Ü. Ndb. 2	0			0						
Ü. Ndb. 3	0			0						
Ü. Ndb. 4	0			0						
Ü. Ndb. 5	0			0						
1 = 0.1-0.4	48	48'052	3%	45	56'690	5%	-8'638	45'061	-2%	3%
2 = 0.4-0.7	30	1'788	15%	22	6'381	14%	-4'593	6'124	2%	14%
3 = 0.7-1.0	19	600	29%	9	1'700	55%	-1'100	1'877	-27%	44%
4 = 1.0-1.3	14	309	13%	5	642	0%	-333	1'306	13%	22%
5 = >1.3	8	323	16%	1	12	0%	+311	1'660	16%	144%

Verjüngungskontrolle Übersicht

DatumAufnahme: 2022
Kanton: Wallis
Gemeinden: Troistorrens e.a.

Vergleichsjahr: 2018
Kreis: Unterwallis
Indikatorfläche: VS302 Sépey

Differenz zwischen 2022 und 2018

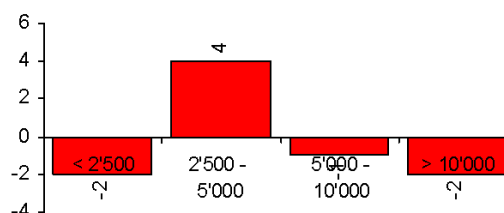
Pflanzendichte

(Anzahl Pflanzen pro ha)

Klassen (Stz/ha)	Anzahl Stichproben	Flächenanteil (%)
< 2'500	-2	-3.1%
2'500 - 5'000	4	6.2%
5'000 - 10'000	-1	-1.5%
> 10'000	-2	-3.1%

Grafik Pflanzendichte

(Anzahl Proben)



Baumartenanteile

(Anzahl Pflanzen pro ha und Anteile pro Grössenklasse in %)

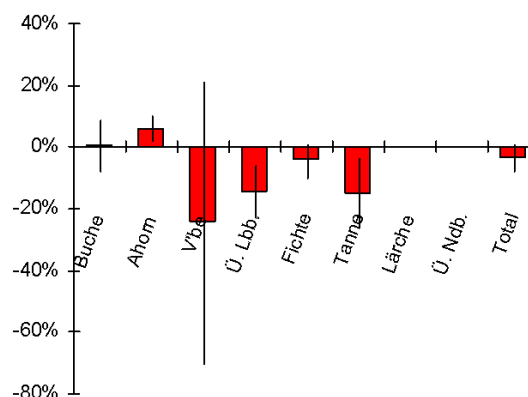
Baumart	Total		0.1-0.4		0.4-0.7		0.7-1.0		1.0-1.3		>1.3	
Buche	-10'945	75%	-8'555	99%	-1'227	27%	-813	74%	-425	128%	73	23%
Ahorn	-10'526	72%	-11'362	132%	445	-10%	134	-12%	147	-44%	110	35%
V'be	-873	6%	-368	4%	-14	0%	-470	43%	-21	6%	0	0%
Ü. Lbb.	7'608	-52%	10'430	-121%	-2'927	64%	13	-1%	-22	7%	115	37%
Fichte	-6'274	43%	-6'024	70%	-287	6%	37	-3%	-12	4%	12	4%
Tanne	6'559	-45%	7'204	-83%	-523	11%	0	0%	0	0%	0	0%
Lärche	37	0%	37	0%	0	0%	0	0%	0	0%	0	0%
Ü. Ndb.	0	0%	0	0%	0	0%	0	0%	0	0%	0	0%
Total	-14'647	100%	-8'638	100%	-4'593	100%	-1'100	100%	-333	100%	311	100%

Verbissintensität

(Anteilschätzung in %)

Baumart	Total	0.1-0.4	0.4-0.7	0.7-1.0	1.0-1.3	>1.3
Buche	1%	1%	17%	-22%	0%	0%
Ahorn	6%	5%	8%	-5%	17%	22%
V'be	-24%	0%	1%	-43%		
Ü. Lbb.	-14%	-12%	1%	-25%	19%	21%
Fichte	-4%	-5%	0%	0%		0%
Tanne	-15%	-17%	0%			
Lärche	0%	0%				
Ü. Ndb.						
Total	-3%	-2%	2%	-27%	13%	16%

Grafik Verbissintensität



Verjüngungskontrolle Statistik

DatumAufnahme: 2022
 Kreis: Unterwallis
 Indikatorfläche: VS303 Mont Corbaz Pouéneret

Kanton: Wallis
 Gemeinden: Val-d'Illiez e.a.

Baumart und Höhenklasse	Anzahl Stichproben	Pflanzen			Verbissintensität		
		Total (Stz)	Dichte (Stz/ha)	95%-V'int. (+/-)	Verbissen (Stz)	Intensität (%)	95%-V'int. (+/-)
Buche	5	18	233	391	3	15%	34%
Ahorn	11	39	517	476	8	21%	20%
V'be	16	46	605	378	12	25%	15%
Ü. Lbb.	11	49	650	497	24	48%	22%
Fichte	14	96	1'276	1'041	8	8%	8%
Tanne	14	35	459	358	10	28%	20%
Lärche	0	0			0		
Ü. Ndb.	0	0			0		
Gesamt	31	282	3'740	1'757	63	22%	8%
Inkl. leere	60						
Buche 1	4	17	220	422	2	10%	31%
Buche 2	0	0			0		
Buche 3	1	1	13	169	1	100%	0%
Buche 4	0	0			0		
Buche 5	0	0			0		
Ahorn 1	11	39	517	476	8	21%	20%
Ahorn 2	0	0			0		
Ahorn 3	0	0			0		
Ahorn 4	0	0			0		
Ahorn 5	0	0			0		
V'be 1	15	43	565	371	10	23%	15%
V'be 2	2	3	40	127	2	67%	100%
V'be 3	0	0			0		
V'be 4	0	0			0		
V'be 5	0	0			0		
Ü. Lbb. 1	8	37	491	481	15	39%	20%
Ü. Lbb. 2	4	5	66	95	4	80%	53%
Ü. Lbb. 3	3	5	66	138	3	60%	94%
Ü. Lbb. 4	1	2	27	337	2	100%	0%
Ü. Lbb. 5	0	0			0		
Fichte 1	11	71	939	849	7	10%	10%
Fichte 2	8	16	218	224	1	6%	14%
Fichte 3	0	0			0		
Fichte 4	4	5	66	95	0	0%	0%
Fichte 5	2	4	53	179	0	0%	0%
Tanne 1	14	35	459	358	10	28%	20%
Tanne 2	0	0			0		
Tanne 3	0	0			0		
Tanne 4	0	0			0		
Tanne 5	0	0			0		
Lärche 1	0	0			0		
Lärche 2	0	0			0		
Lärche 3	0	0			0		
Lärche 4	0	0			0		
Lärche 5	0	0			0		
Ü. Ndb. 1	0	0			0		
Ü. Ndb. 2	0	0			0		
Ü. Ndb. 3	0	0			0		
Ü. Ndb. 4	0	0			0		
Ü. Ndb. 5	0	0			0		
1 = 0.1-0.4	29	241	3'191	1'582	50	21%	6%
2 = 0.4-0.7	11	24	324	241	7	29%	27%
3 = 0.7-1.0	3	6	80	177	4	67%	87%
4 = 1.0-1.3	5	7	93	110	2	29%	60%
5 = >1.3	2	4	53	179	0	0%	0%

Verjüngungskontrolle Übersicht

DatumAufnahme: 2022
 Kreis: Unterwallis
 Indikatorfläche: VS303 Mont Corbaz Pouéneret

Kanton: Wallis
 Gemeinden: Val-d'Illiez e.a.

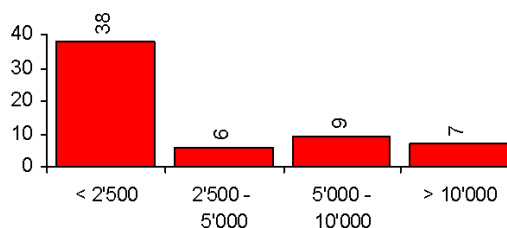
Pflanzendichte

(Anzahl Pflanzen pro ha)

Klassen (Stz/ha)	Anzahl Stichproben	Flächenanteil (%)
< 2'500	38	63.3%
2'500 - 5'000	6	10.0%
5'000 - 10'000	9	15.0%
> 10'000	7	11.7%

Grafik Pflanzendichte

(Anzahl Proben)



Baumartenanteile

(Anzahl Pflanzen pro ha und Anteile pro Grössenklasse in %)

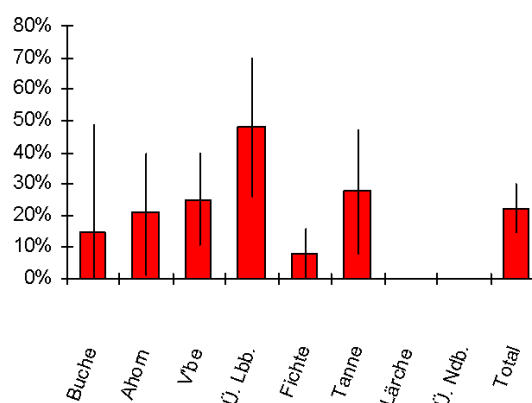
Baumart	Total		0.1-0.4		0.4-0.7		0.7-1.0		1.0-1.3		>1.3	
Buche	233	6%	220	7%	0	0%	13	16%	0	0%	0	0%
Ahorn	517	14%	517	16%	0	0%	0	0%	0	0%	0	0%
V/be	605	16%	565	18%	40	12%	0	0%	0	0%	0	0%
Ü. Lbb.	650	17%	491	15%	66	20%	66	83%	27	29%	0	0%
Fichte	1'276	34%	939	29%	218	67%	0	0%	66	71%	53	100%
Tanne	459	12%	459	14%	0	0%	0	0%	0	0%	0	0%
Lärche	0	0%	0	0%	0	0%	0	0%	0	0%	0	0%
Ü. Ndb.	0	0%	0	0%	0	0%	0	0%	0	0%	0	0%
Total	3'740	100%	3'191	100%	324	100%	80	100%	93	100%	53	100%

Verbissintensität

(Anteilschätzung in %)

Baumart	Total	0.1-0.4	0.4-0.7	0.7-1.0	1.0-1.3	>1.3
Buche	15%	10%		100%		
Ahorn	21%	21%				
V/be	25%	23%	67%			
Ü. Lbb.	48%	39%	80%	60%	100%	
Fichte	8%	10%	6%		0%	0%
Tanne	28%	28%				
Lärche						
Ü. Ndb.						
Total	22%	21%	29%	67%	29%	0%

Grafik Verbissintensität



Verjüngungskontrolle Statistik - Entwicklung

Datum Aufnahme: 2022

Vergleichsjahr: 2018

Kanton: Wallis

Kreis: Unterwallis

Gemeinden: Val-d'Illiez e.a.

Indikatorfläche: VS303 Mont Corbaz Pouéneret

Baumart und Höhenklasse	Jahr 2022			Jahr 2018			Entwicklung zwischen den beiden Jahren			
	Anzahl Stichpr.	Dichte (Stz/ha)	Verbiss (%)	Anzahl Stichpr.	Dichte (Stz/ha)	Verbiss (%)	Pflanzendichte (Stz/ha)		Verbissintensität (%)	
							Entwicklung	95%-V'int. (+/-)	Entwicklung	95%-V'int. (+/-)
Buche	2	74	25%	5	463	52%	-389	704	-27%	83%
Ahorn	8	463	12%	10	629	62%	-166	792	-50%	41%
V/be	12	574	32%	10	1'129	44%	-555	1'721	-12%	18%
Ü. Lbb.	8	611	61%	24	2'440	40%	-1'829	2'269	21%	29%
Fichte	10	666	14%	16	851	11%	-185	856	3%	18%
Tanne	9	370	40%	3	93	20%	+277	523	20%	77%
Lärche	0			0						
Ü. Ndb.	0			0						
Gesamt	23	2'757	32%	31	5'605	39%	-2'848	3'655	-8%	14%
Inkl. leere	43			43						
Buche 1	1	56	0%	4	333	39%	-277	701	-39%	37%
Buche 2	0			2						
Buche 3	1			0						
Buche 4	0			1						
Buche 5	0			1						
Ahorn 1	8	463	12%	9	574	58%	-111	797	-46%	45%
Ahorn 2	0			1						
Ahorn 3	0			1						
Ahorn 4	0			0						
Ahorn 5	0			0						
V/be 1	11	518	29%	7	1'036	43%	-518	1'824	-14%	21%
V/be 2	2	56	67%	3	56	67%	+	164	0%	134%
V/be 3	0			0						
V/be 4	0			1						
V/be 5	0			1						
Ü. Lbb. 1	5	389	52%	17	1'830	34%	-1'441	2'292	19%	25%
Ü. Lbb. 2	4	93	80%	9	315	76%	-222	256	4%	49%
Ü. Lbb. 3	3	93	60%	3	93	20%	+	258	40%	114%
Ü. Lbb. 4	1	37	100%	1	19	100%	+18	526	0%	0%
Ü. Lbb. 5	0			4						
Fichte 1	7	500	19%	10	592	9%	-92	823	9%	27%
Fichte 2	4	74	0%	6	167	11%	-93	199	-11%	27%
Fichte 3	0			0						
Fichte 4	3	74	0%	3	74	25%	+	200	-25%	49%
Fichte 5	1	19	0%	1	19	0%	+	333	0%	0%
Tanne 1	9	370	40%	3	93	20%	+277	523	20%	77%
Tanne 2	0			0						
Tanne 3	0			0						
Tanne 4	0			0						
Tanne 5	0			0						
Lärche 1	0			0						
Lärche 2	0			0						
Lärche 3	0			0						
Lärche 4	0			0						
Lärche 5	0			0						
Ü. Ndb. 1	0			0						
Ü. Ndb. 2	0			0						
Ü. Ndb. 3	0			0						
Ü. Ndb. 4	0			0						
Ü. Ndb. 5	0			0						
1 = 0.1-0.4	21	2'295	28%	26	4'458	36%	-2'163	3'622	-8%	14%
2 = 0.4-0.7	7	222	50%	12	648	63%	-426	475	-13%	37%
3 = 0.7-1.0	3	111	67%	4	130	43%	-19	280	24%	104%
4 = 1.0-1.3	4	111	33%	4	130	57%	-19	250	-24%	80%
5 = >1.3	1	19	0%	6	241	31%	-222	275	-31%	60%

Verjüngungskontrolle Übersicht

DatumAufnahme: 2022
Kanton: Wallis
Gemeinden: Val-d'Illiez e.a.

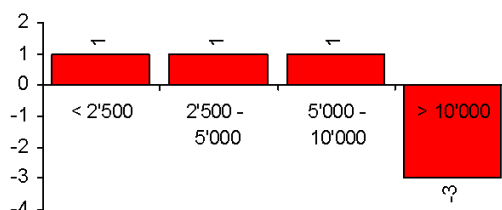
Vergleichsjahr: 2018
Kreis: Unterwallis
Indikatorfläche: VS303 Mont Corbaz Pouénérêt

Differenz zwischen 2022 und 2018

Pflanzendichte (Anzahl Pflanzen pro ha)

Klassen (Stz/ha)	Anzahl Stichproben	Flächenanteil (%)
< 2'500	1	2.3%
2'500 - 5'000	1	2.3%
5'000 - 10'000	1	2.3%
> 10'000	-3	-7.0%

Grafik Pflanzendichte (Anzahl Proben)



Baumartenanteile

(Anzahl Pflanzen pro ha und Anteile pro Grössenklasse in %)

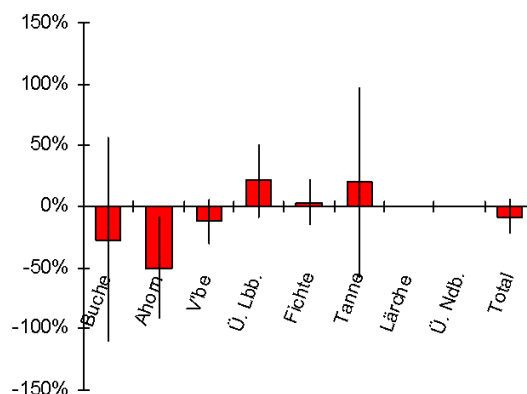
Baumart	Total	0.1-0.4	0.4-0.7	0.7-1.0	1.0-1.3	>1.3
Buche	-389 14%	-277 13%	-93 22%	19 -100%	-19 100%	-19 9%
Ahorn	-166 6%	-111 5%	-19 4%	-37 195%	0 0%	0 0%
V'be	-555 19%	-518 24%	0 0%	0 0%	-19 100%	-19 9%
Ü. Lbb.	-1'829 64%	-1'441 67%	-222 52%	0 0%	18 -95%	-185 83%
Fichte	-185 6%	-92 4%	-93 22%	0 0%	0 0%	0 0%
Tanne	277 -10%	277 -13%	0 0%	0 0%	0 0%	0 0%
Lärche	0 0%	0 0%	0 0%	0 0%	0 0%	0 0%
Ü. Ndb.	0 0%	0 0%	0 0%	0 0%	0 0%	0 0%
Total	-2'848 100%	-2'163 100%	-426 100%	-19 100%	-19 100%	-222 100%

Verbissintensität

(Anteilschätzung in %)

Baumart	Total	0.1-0.4	0.4-0.7	0.7-1.0	1.0-1.3	>1.3
Buche	-27%	-39%		100%		
Ahorn	-50%	-46%				
V'be	-12%	-14%	0%			
Ü. Lbb.	21%	19%	4%	40%	0%	
Fichte	3%	9%	-11%		-25%	0%
Tanne	20%	20%				
Lärche						
Ü. Ndb.						
Total	-8%	-8%	-13%	24%	-24%	-31%

Grafik Verbissintensität



Verjüngungskontrolle Statistik

DatumAufnahme: 2022
 Kreis: Unterwallis
 Indikatorfläche: VS304 Verlonne Soualex

Kanton: Wallis
 Gemeinde: Orsières

Baumart und Höhenklasse	Anzahl Stichproben	Pflanzen			Verbissintensität		
		Total (Stz)	Dichte (Stz/ha)	95%-V'int. (+/-)	Verbissen (Stz)	Intensität (%)	95%-V'int. (+/-)
Buche	17	52	1'254	780	13	25%	16%
Ahorn	0	0			0		
V'be	2	5	121	424	3	60%	74%
Ü. Lbb.	6	11	265	302	2	18%	38%
Fichte	24	174	4'196	1'612	4	2%	3%
Tanne	4	12	289	498	0	0%	0%
Lärche	2	2	48	144	0	0%	0%
Ü. Ndb.	2	3	72	229	1	33%	100%
Gesamt	26	246	5'932	2'137	23	9%	3%
Inkl. leere	33						
Buche 1	13	40	965	758	13	32%	21%
Buche 2	3	3	72	129	0	0%	0%
Buche 3	4	4	96	128	0	0%	0%
Buche 4	3	4	96	183	0	0%	0%
Buche 5	1	1	24	306	0	0%	0%
Ahorn 1	0	0			0		
Ahorn 2	0	0			0		
Ahorn 3	0	0			0		
Ahorn 4	0	0			0		
Ahorn 5	0	0			0		
V'be 1	1	1	24	306	0	0%	0%
V'be 2	1	1	24	306	0	0%	0%
V'be 3	1	2	48	613	2	100%	0%
V'be 4	0	0			0		
V'be 5	1	1	24	306	1	100%	0%
Ü. Lbb. 1	5	9	217	285	1	11%	27%
Ü. Lbb. 2	1	1	24	306	1	100%	0%
Ü. Lbb. 3	1	1	24	306	0	0%	0%
Ü. Lbb. 4	0	0			0		
Ü. Lbb. 5	0	0			0		
Fichte 1	19	100	2'411	1'223	4	4%	5%
Fichte 2	18	39	940	445	0	0%	0%
Fichte 3	8	16	386	321	0	0%	0%
Fichte 4	7	16	386	349	0	0%	0%
Fichte 5	2	3	72	229	0	0%	0%
Tanne 1	4	11	265	487	0	0%	0%
Tanne 2	0	0			0		
Tanne 3	1	1	24	306	0	0%	0%
Tanne 4	0	0			0		
Tanne 5	0	0			0		
Lärche 1	0	0			0		
Lärche 2	0	0			0		
Lärche 3	2	2	48	144	0	0%	0%
Lärche 4	0	0			0		
Lärche 5	0	0			0		
Ü. Ndb. 1	2	2	48	144	1	50%	100%
Ü. Ndb. 2	0	0			0		
Ü. Ndb. 3	0	0			0		
Ü. Ndb. 4	1	1	24	306	0	0%	0%
Ü. Ndb. 5	0	0			0		
1 = 0.1-0.4	23	156	3'762	1'630	19	12%	5%
2 = 0.4-0.7	18	40	965	443	1	3%	5%
3 = 0.7-1.0	14	26	627	355	2	8%	16%
4 = 1.0-1.3	9	21	506	382	0	0%	0%
5 = >1.3	3	3	72	128	1	33%	88%

Verjüngungskontrolle Übersicht

DatumAufnahme: 2022
 Kreis: Unterwallis
 Indikatorfläche: VS304 Verlonne Soualex

Kanton: Wallis
 Gemeinde: Orsières

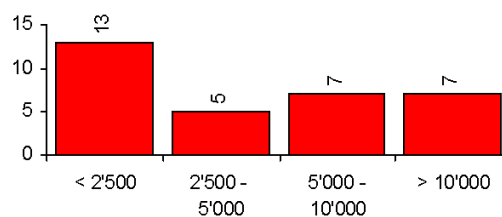
Pflanzendichte

(Anzahl Pflanzen pro ha)

Klassen (Stz/ha)	Anzahl Stichproben	Flächenanteil (%)
< 2'500	13	39.4%
2'500 - 5'000	5	15.2%
5'000 - 10'000	7	21.2%
> 10'000	7	21.2%

Grafik Pflanzendichte

(Anzahl Proben)



Baumartenanteile

(Anzahl Pflanzen pro ha und Anteile pro Grössenklasse in %)

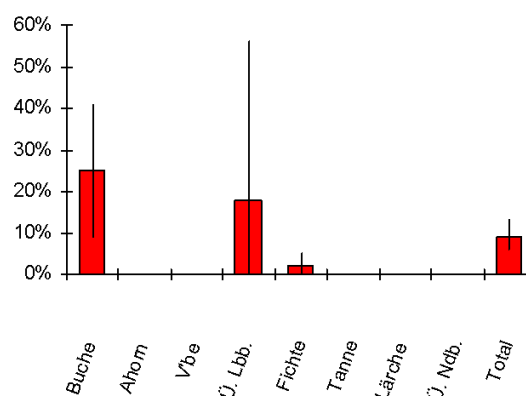
Baumart	Total	0.1-0.4	0.4-0.7	0.7-1.0	1.0-1.3	>1.3						
Buche	1'254	21%	965	26%	72	7%	96	15%	96	19%	24	33%
Ahorn	0	0%	0	0%	0	0%	0	0%	0	0%	0	0%
V'be	121	2%	24	1%	24	2%	48	8%	0	0%	24	33%
Ü. Lbb.	265	4%	217	6%	24	2%	24	4%	0	0%	0	0%
Fichte	4'196	71%	2'411	64%	940	97%	386	62%	386	76%	72	100%
Tanne	289	5%	265	7%	0	0%	24	4%	0	0%	0	0%
Lärche	48	1%	0	0%	0	0%	48	8%	0	0%	0	0%
Ü. Ndb.	72	1%	48	1%	0	0%	0	0%	24	5%	0	0%
Total	5'932	100%	3'762	100%	965	100%	627	100%	506	100%	72	100%

Verbissintensität

(Anteilschätzung in %)

Baumart	Total	0.1-0.4	0.4-0.7	0.7-1.0	1.0-1.3	>1.3
Buche	25%	32%	0%	0%	0%	
Ahorn						
V'be						
Ü. Lbb.	18%	11%				
Fichte	2%	4%	0%	0%	0%	
Tanne	0%	0%				
Lärche						
Ü. Ndb.						
Total	9%	12%	3%	8%	0%	33%

Grafik Verbissintensität



Verjüngungskontrolle Statistik - Entwicklung

Datum Aufnahme: 2022

Vergleichsjahr: 2018

Kanton: Wallis

Kreis: Unterwallis

Gemeinde: Orsières

Indikatorfläche: VS304 Verlonne Soulaïex

Baumart und Höhenklasse	Jahr 2022			Jahr 2018			Entwicklung zwischen den beiden Jahren			
	Anzahl Stichpr.	Dichte (Stz/ha)	Verbiss (%)	Anzahl Stichpr.	Dichte (Stz/ha)	Verbiss (%)	Pflanzendichte (Stz/ha)		Verbissintensität (%)	
							Entwicklung	95%-V'int. (+/-)	Entwicklung	95%-V'int. (+/-)
Buche	16	1'353	25%	21	3'990	36%	-2'637	2'213	-11%	23%
Ahorn	0			0						
V/be	1	27	0%	2	212	0%	-185	644	0%	0%
Ü. Lbb.	6	292	18%	19	2'712	41%	-2'420	2'182	-23%	38%
Fichte	22	4'191	3%	28	14'183	3%	-9'992	7'267	-1%	4%
Tanne	4	318	0%	9	3'977	72%	-3'659	4'160	-72%	45%
Lärche	2	53	0%	5	189	0%	-136	237	0%	0%
Ü. Ndb.	2	80	33%	8	954	3%	-874	950	31%	74%
Gesamt	25	6'313	8%	30	26'216	22%	-19'903	11'007	-14%	11%
Inkl. leere	30			30						
Buche 1	12	1'035	33%	16	2'974	33%	-1'939	2'054	1%	29%
Buche 2	3	80	0%	7	436	53%	-356	445	-53%	36%
Buche 3	4	106	0%	4	195	56%	-89	302	-56%	63%
Buche 4	3	106	0%	7	219	61%	-113	241	-61%	51%
Buche 5	1	27	0%	3	166	0%	-139	329	0%	0%
Ahorn 1	0			0						
Ahorn 2	0			0						
Ahorn 3	0			0						
Ahorn 4	0			0						
Ahorn 5	0			0						
V/be 1	1	27	0%	1	80	0%	-53	1'066	0%	0%
V/be 2	0			1						
V/be 3	0			0						
V/be 4	0			0						
V/be 5	0			1						
Ü. Lbb. 1	5	239	11%	13	1'645	37%	-1'406	1'685	-26%	37%
Ü. Lbb. 2	1	27	100%	9	796	50%	-769	708	50%	11%
Ü. Lbb. 3	1	27	0%	3	159	50%	-132	318	-50%	101%
Ü. Lbb. 4	0			0						
Ü. Lbb. 5	0			3						
Fichte 1	17	2'414	4%	25	10'742	2%	-8'328	6'727	3%	6%
Fichte 2	16	902	0%	20	2'229	8%	-1'327	1'262	-8%	9%
Fichte 3	8	424	0%	8	587	5%	-163	618	-5%	11%
Fichte 4	7	424	0%	7	519	10%	-95	608	-10%	14%
Fichte 5	1	27	0%	4	106	0%	-79	158	0%	0%
Tanne 1	4	292	0%	9	2'749	79%	-2'457	3'297	-79%	34%
Tanne 2	0			3						
Tanne 3	1	27	0%	1	163	0%	-136	2'094	0%	0%
Tanne 4	0			0						
Tanne 5	0			0						
Lärche 1	0			2						
Lärche 2	0			1						
Lärche 3	2	53	0%	1	27	0%	+26	577	0%	0%
Lärche 4	0			0						
Lärche 5	0			1						
Ü. Ndb. 1	2	53	50%	6	591	4%	-538	755	46%	89%
Ü. Ndb. 2	0			2						
Ü. Ndb. 3	0			1						
Ü. Ndb. 4	1	27	0%	1	106	0%	-79	1'390	0%	0%
Ü. Ndb. 5	0			1						
1 = 0.1-0.4	22	4'058	12%	30	18'860	21%	-14'802	10'064	-9%	12%
2 = 0.4-0.7	17	1'008	3%	24	4'768	32%	-3'760	2'136	-29%	21%
3 = 0.7-1.0	13	637	0%	14	1'171	18%	-534	759	-18%	17%
4 = 1.0-1.3	9	557	0%	12	844	22%	-287	647	-22%	16%
5 = >1.3	2	53	0%	11	573	5%	-520	428	-5%	11%

Verjüngungskontrolle Übersicht

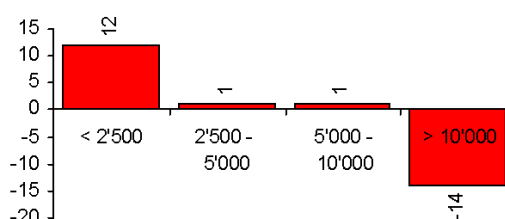
DatumAufnahme:	2022	Vergleichsjahr:	2018
Kanton:	Wallis	Kreis:	Unterwallis
Gemeinde:	Orsières	Indikatorfläche:	VS304 Verlonne Soualex

Differenz zwischen 2022 und 2018

Pflanzendichte (Anzahl Pflanzen pro ha)

Klassen (Stz/ha)	Anzahl Stichproben	Flächenanteil (%)
< 2'500	12	40.0%
2'500 - 5'000	1	3.3%
5'000 - 10'000	1	3.3%
> 10'000	-14	-46.7%

Grafik Pflanzendichte (Anzahl Proben)



Baumartenanteile

(Anzahl Pflanzen pro ha und Anteile pro Grössenklasse in %)

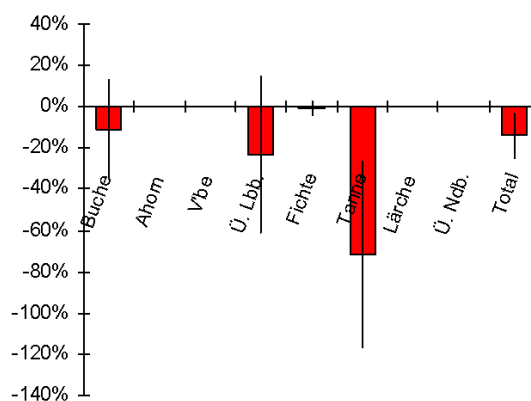
Baumart	Total		0.1-0.4		0.4-0.7		0.7-1.0		1.0-1.3		>1.3	
Buche	-2'637	13%	-1'939	13%	-356	9%	-89	17%	-113	39%	-139	27%
Ahorn	0	0%	0	0%	0	0%	0	0%	0	0%	0	0%
V'be	-185	1%	-53	0%	-27	1%	0	0%	0	0%	-106	20%
Ü. Lbb.	-2'420	12%	-1'406	9%	-769	20%	-132	25%	0	0%	-113	22%
Fichte	-9'992	50%	-8'328	56%	-1'327	35%	-163	31%	-95	33%	-79	15%
Tanne	-3'659	18%	-2'457	17%	-1'065	28%	-136	25%	0	0%	0	0%
Lärche	-136	1%	-80	1%	-27	1%	26	-5%	0	0%	-56	11%
Ü. Ndb.	-874	4%	-538	4%	-189	5%	-41	8%	-79	28%	-27	5%
Total	-19'903	100%	-14'802	100%	-3'760	100%	-534	100%	-287	100%	-520	100%

Verbissintensität

(Anteilschätzung in %)

Baumart	Total	0.1-0.4	0.4-0.7	0.7-1.0	1.0-1.3	>1.3
Buche	-11%	1%	-53%	-56%	-61%	
Ahorn						
V'be						
Ü. Lbb.	-23%	-26%				
Fichte	-1%	3%	-8%	-5%	-10%	
Tanne	-72%	-79%				
Lärche						
Ü. Ndb.						
Total	-14%	-9%	-29%	-18%	-22%	

Grafik Verbissintensität



Verjüngungskontrolle Statistik

Datumaufnahme: 2022

Kanton:

Wallis

Kreis: Unterwallis

Gemeinden:

Sembrancher e.a.

Indikatorfläche: VS305 Mont Brun

Baumart und Höhenklasse	Anzahl Stichproben	Pflanzen			Verbissintensität		
		Total (Stz)	Dichte (Stz/ha)	95%-V'int. (+/-)	Verbissen (Stz)	Intensität (%)	95%-V'int. (+/-)
Buche	0	0			0		
Ahorn	0	0			0		
V'be	20	76	1'061	655	11	14%	7%
Ü. Lbb.	2	2	28	84	1	50%	100%
Fichte	21	116	1'619	914	6	5%	7%
Tanne	8	16	223	219	1	6%	15%
Lärche	1	1	14	177	0	0%	0%
Ü. Ndb.	0	0			0		
Gesamt	35	211	2'946	1'124	19	9%	4%
Inkl. leere	57						
Buche 1	0	0			0		
Buche 2	0	0			0		
Buche 3	0	0			0		
Buche 4	0	0			0		
Buche 5	0	0			0		
Ahorn 1	0	0			0		
Ahorn 2	0	0			0		
Ahorn 3	0	0			0		
Ahorn 4	0	0			0		
Ahorn 5	0	0			0		
V'be 1	20	66	921	541	7	11%	6%
V'be 2	4	8	112	161	3	38%	68%
V'be 3	1	2	28	355	1	50%	0%
V'be 4	0	0			0		
V'be 5	0	0			0		
Ü. Lbb. 1	2	2	28	84	1	50%	100%
Ü. Lbb. 2	0	0			0		
Ü. Lbb. 3	0	0			0		
Ü. Lbb. 4	0	0			0		
Ü. Lbb. 5	0	0			0		
Fichte 1	16	74	1'033	636	6	8%	11%
Fichte 2	10	22	307	273	0	0%	0%
Fichte 3	3	3	42	76	0	0%	0%
Fichte 4	2	7	98	364	0	0%	0%
Fichte 5	1	10	140	1'774	0	0%	0%
Tanne 1	8	16	223	219	1	6%	15%
Tanne 2	0	0			0		
Tanne 3	0	0			0		
Tanne 4	0	0			0		
Tanne 5	0	0			0		
Lärche 1	0	0			0		
Lärche 2	1	1	14	177	0	0%	0%
Lärche 3	0	0			0		
Lärche 4	0	0			0		
Lärche 5	0	0			0		
Ü. Ndb. 1	0	0			0		
Ü. Ndb. 2	0	0			0		
Ü. Ndb. 3	0	0			0		
Ü. Ndb. 4	0	0			0		
Ü. Ndb. 5	0	0			0		
1 = 0.1-0.4	33	158	2'206	857	15	9%	5%
2 = 0.4-0.7	13	31	433	301	3	10%	16%
3 = 0.7-1.0	4	5	70	100	1	20%	39%
4 = 1.0-1.3	2	7	98	364	0	0%	0%
5 = >1.3	1	10	140	1'774	0	0%	0%

Verjüngungskontrolle Übersicht

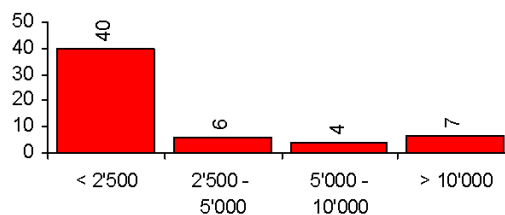
DatumAufnahme: 2022
 Kreis: Unterwallis
 Indikatorfläche: VS305 Mont Brun

Kanton: Wallis
 Gemeinden: Sembrancher e.a.

Pflanzendichte (Anzahl Pflanzen pro ha)

Klassen (Stz/ha)	Anzahl Stichproben	Flächenanteil (%)
< 2'500	40	70.2%
2'500 - 5'000	6	10.5%
5'000 - 10'000	4	7.0%
> 10'000	7	12.3%

Grafik Pflanzendichte (Anzahl Proben)



Baumartenanteile

(Anzahl Pflanzen pro ha und Anteile pro Grössenklasse in %)

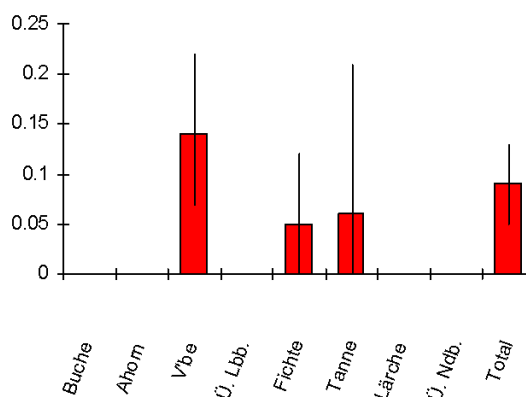
Baumart	Total	0.1-0.4		0.4-0.7		0.7-1.0		1.0-1.3		>1.3		
Buche	0	0%	0	0%	0	0%	0	0%	0	0%	0	0%
Ahorn	0	0%	0	0%	0	0%	0	0%	0	0%	0	0%
V'be	1'061	36%	921	42%	112	26%	28	40%	0	0%	0	0%
Ü. Lbb.	28	1%	28	1%	0	0%	0	0%	0	0%	0	0%
Fichte	1'619	55%	1'033	47%	307	71%	42	60%	98	100%	140	100%
Tanne	223	8%	223	10%	0	0%	0	0%	0	0%	0	0%
Lärche	14	0%	0	0%	14	3%	0	0%	0	0%	0	0%
Ü. Ndb.	0	0%	0	0%	0	0%	0	0%	0	0%	0	0%
Total	2'946	100%	2'206	100%	433	100%	70	100%	98	100%	140	100%

Verbissintensität

(Anteilschätzung in %)

Baumart	Total	0.1-0.4	0.4-0.7	0.7-1.0	1.0-1.3	>1.3
Buche						
Ahorn						
V'be	14%	11%	38%			
Ü. Lbb.						
Fichte	5%	8%	0%	0%		
Tanne	6%	6%				
Lärche						
Ü. Ndb.						
Total	9%	9%	10%	20%		

Grafik Verbissintensität



Verjüngungskontrolle Statistik - Entwicklung

DatumAufnahme: 2022

Vergleichsjahr: 2018

Kanton: Wallis

Kreis: Unterwallis

Gemeinden: Sembrancher e.a.

Indikatorfläche: VS305 Mont Brun

Baumart und Höhenklasse	Jahr 2022			Jahr 2018			Entwicklung zwischen den beiden Jahren			
	Anzahl Stichpr.	Dichte (Stz/ha)	Verbiss (%)	Anzahl Stichpr.	Dichte (Stz/ha)	Verbiss (%)	Pflanzendichte (Stz/ha)		Verbissintensität (%)	
							Entwicklung	95%-V'int. (+/-)	Entwicklung	95%-V'int. (+/-)
Buche	0			4						
Ahorn	0			0						
V'be	20	1'080	14%	17	1'449	19%	-369	1'062	-4%	16%
Ü. Lbb.	2	28	50%	6	199	29%	-171	249	21%	93%
Fichte	20	1'634	5%	38	3'212	3%	-1'578	1'487	2%	8%
Tanne	8	227	6%	1	14	0%	+213	1'242	6%	83%
Lärche	1	14	0%	2	28	0%	-14	105	0%	0%
Ü. Ndb.	0			0						
Gesamt	34	2'984	9%	46	4'959	9%	-1'975	1'792	0%	8%
Inkl. leere	56			56						
Buche 1	0			0						
Buche 2	0			1						
Buche 3	0			0						
Buche 4	0			2						
Buche 5	0			1						
Ahorn 1	0			0						
Ahorn 2	0			0						
Ahorn 3	0			0						
Ahorn 4	0			0						
Ahorn 5	0			0						
V'be 1	20	938	11%	16	1'364	16%	-426	975	-5%	16%
V'be 2	4	114	38%	4	71	80%	+43	193	-43%	86%
V'be 3	1	28	50%	1	14	0%	+14	404	50%	0%
V'be 4	0			0						
V'be 5	0			0						
Ü. Lbb. 1	2	28	50%	4	71	20%	-43	116	30%	112%
Ü. Lbb. 2	0			2						
Ü. Lbb. 3	0			2						
Ü. Lbb. 4	0			1						
Ü. Lbb. 5	0			0						
Fichte 1	15	1'037	8%	24	1'535	0%	-498	1'049	8%	10%
Fichte 2	10	313	0%	22	838	7%	-525	514	-7%	10%
Fichte 3	3	43	0%	11	242	6%	-199	169	-6%	13%
Fichte 4	2	99	0%	7	199	0%	-100	324	0%	0%
Fichte 5	1	142	0%	14	398	7%	-256	402	-7%	11%
Tanne 1	8	227	6%	1	14	0%	+213	1'242	6%	83%
Tanne 2	0			0						
Tanne 3	0			0						
Tanne 4	0			0						
Tanne 5	0			0						
Lärche 1	0			1						
Lärche 2	1			0						
Lärche 3	0			0						
Lärche 4	0			1						
Lärche 5	0			0						
Ü. Ndb. 1	0			0						
Ü. Ndb. 2	0			0						
Ü. Ndb. 3	0			0						
Ü. Ndb. 4	0			0						
Ü. Ndb. 5	0			0						
1 = 0.1-0.4	32	2'231	10%	32	2'998	8%	-767	1'473	2%	9%
2 = 0.4-0.7	13	441	10%	27	966	15%	-525	527	-5%	20%
3 = 0.7-1.0	4	71	20%	12	313	9%	-242	216	11%	33%
4 = 1.0-1.3	2	99	0%	10	270	11%	-171	314	-11%	17%
5 = >1.3	1	142	0%	15	412	7%	-270	398	-7%	10%

Verjüngungskontrolle Übersicht

DatumAufnahme: 2022
Kanton: Wallis
Gemeinden: Sembrancher e.a.

Vergleichsjahr: 2018
Kreis: Unterwallis
Indikatorfläche: VS305 Mont Brun

Differenz zwischen 2022 und 2018

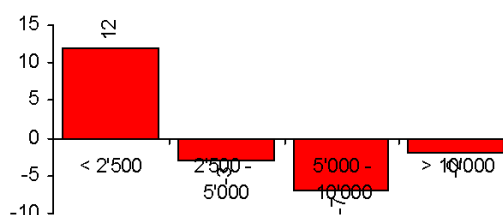
Pflanzendichte

(Anzahl Pflanzen pro ha)

Klassen (Stz/ha)	Anzahl Stichproben	Flächenanteil (%)
< 2'500	12	21.4%
2'500 - 5'000	-3	-5.4%
5'000 - 10'000	-7	-12.5%
> 10'000	-2	-3.6%

Grafik Pflanzendichte

(Anzahl Proben)



Baumartenanteile

(Anzahl Pflanzen pro ha und Anteile pro Grössenklasse in %)

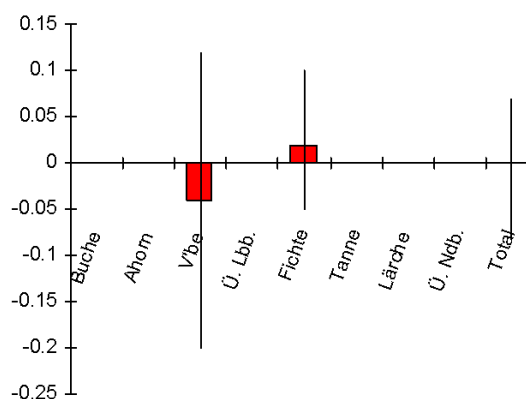
Baumart	Total	0.1-0.4	0.4-0.7	0.7-1.0	1.0-1.3	>1.3
Buche	-57	3%	0	0%	-14	3%
Ahorn	0	0%	0	0%	0	0%
V'be	-369	19%	-426	56%	43	-8%
Ü. Lbb.	-171	9%	-43	6%	-43	8%
Fichte	-1'578	80%	-498	65%	-525	100%
Tanne	213	-11%	213	-28%	0	0%
Lärche	-14	1%	-14	2%	14	-3%
Ü. Ndb.	0	0%	0	0%	0	0%
Total	-1'975	100%	-767	100%	-525	100%

Verbissintensität

(Anteilschätzung in %)

Baumart	Total	0.1-0.4	0.4-0.7	0.7-1.0	1.0-1.3	>1.3
Buche						
Ahorn						
V'be	-4%	-5%	-43%			
Ü. Lbb.						
Fichte	2%	8%	-7%	-6%		
Tanne	6%	6%				
Lärche						
Ü. Ndb.						
Total	0%	2%	-5%	11%		

Grafik Verbissintensität



Verjüngungskontrolle Statistik

DatumAufnahme: 2022

Kanton:

Wallis

Kreis: Unterwallis

Gemeinde:

Chamoson

Indikatorfläche: VS306 L'Ardève

Baumart und Höhenklasse	Anzahl Stichproben	Pflanzen			Verbissintensität		
		Total (Stz)	Dichte (Stz/ha)	95%-V'int. (+/-)	Verbissen (Stz)	Intensität (%)	95%-V'int. (+/-)
Buche	0	0			0		
Ahorn	8	1'657	25'363	56'534	269	16%	1%
V'be	11	87	1'339	1'295	33	38%	34%
Ü. Lbb.	2	8	122	463	7	87%	67%
Fichte	22	162	2'473	2'379	7	4%	8%
Tanne	32	1'888	28'898	34'521	628	33%	6%
Lärche	3	12	184	338	1	8%	19%
Ü. Ndb.	2	7	107	400	0	0%	0%
Gesamt	36	3'822	58'486	71'603	946	25%	4%
Inkl. leere	52						
Buche 1	0	0			0		
Buche 2	0	0			0		
Buche 3	0	0			0		
Buche 4	0	0			0		
Buche 5	0	0			0		
Ahorn 1	7	1'581	24'190	55'590	268	17%	1%
Ahorn 2	3	74	1'127	3'251	1	1%	6%
Ahorn 3	1	2	31	389	0	0%	0%
Ahorn 4	1	1	15	195	0	0%	0%
Ahorn 5	0	0			0		
V'be 1	10	85	1'308	1'314	33	39%	34%
V'be 2	1	2	31	389	0	0%	0%
V'be 3	0	0			0		
V'be 4	0	0			0		
V'be 5	0	0			0		
Ü. Lbb. 1	2	6	86	312	5	82%	89%
Ü. Lbb. 2	1	2	36	452	2	100%	0%
Ü. Lbb. 3	0	0			0		
Ü. Lbb. 4	0	0			0		
Ü. Lbb. 5	0	0			0		
Fichte 1	18	126	1'922	2'380	4	3%	8%
Fichte 2	7	15	230	222	0	0%	0%
Fichte 3	7	9	138	134	3	33%	57%
Fichte 4	3	5	77	159	0	0%	0%
Fichte 5	5	7	107	138	0	0%	0%
Tanne 1	30	1'868	28'592	34'537	627	34%	6%
Tanne 2	5	10	153	218	1	10%	15%
Tanne 3	3	4	61	117	0	0%	0%
Tanne 4	2	2	31	92	0	0%	0%
Tanne 5	3	4	61	117	0	0%	0%
Lärche 1	1	2	31	389	0	0%	0%
Lärche 2	1	3	46	584	1	33%	0%
Lärche 3	0	0			0		
Lärche 4	1	2	31	389	0	0%	0%
Lärche 5	2	5	77	236	0	0%	0%
Ü. Ndb. 1	1	1	15	195	0	0%	0%
Ü. Ndb. 2	0	0			0		
Ü. Ndb. 3	0	0			0		
Ü. Ndb. 4	0	0			0		
Ü. Ndb. 5	1	6	92	1'170	0	0%	0%
1 = 0.1-0.4	34	3'669	56'144	70'183	937	26%	4%
2 = 0.4-0.7	14	106	1'622	2'207	5	5%	9%
3 = 0.7-1.0	11	15	230	155	3	20%	38%
4 = 1.0-1.3	6	10	153	161	0	0%	0%
5 = >1.3	9	22	337	344	0	0%	0%

Verjüngungskontrolle Übersicht

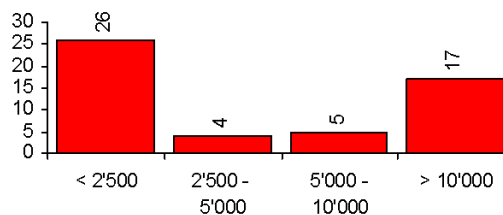
DatumAufnahme: 2022
 Kreis: Unterwallis
 Indikatorfläche: VS306 L'Ardève

Kanton: Wallis
 Gemeinde: Chamoson

Pflanzendichte (Anzahl Pflanzen pro ha)

Klassen (Stz/ha)	Anzahl Stichproben	Flächenanteil (%)
< 2'500	26	50.0%
2'500 - 5'000	4	7.7%
5'000 - 10'000	5	9.6%
> 10'000	17	32.7%

Grafik Pflanzendichte (Anzahl Proben)



Baumartenanteile

(Anzahl Pflanzen pro ha und Anteile pro Grössenklasse in %)

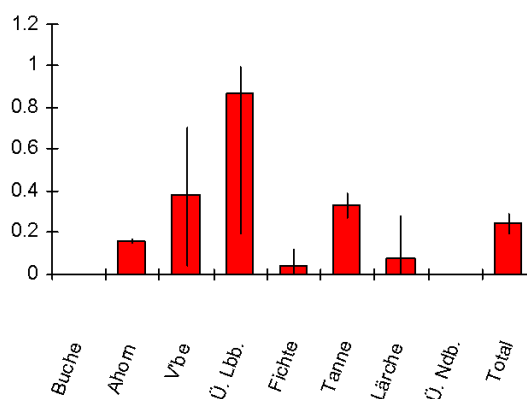
Baumart	Total	0.1-0.4		0.4-0.7		0.7-1.0		1.0-1.3		>1.3		
Buche	0	0%	0	0%	0	0%	0	0%	0	0%	0	0%
Ahorn	25'363	43%	24'190	43%	1'127	69%	31	13%	15	10%	0	0%
V'be	1'339	2%	1'308	2%	31	2%	0	0%	0	0%	0	0%
Ü. Lbb.	122	0%	86	0%	36	2%	0	0%	0	0%	0	0%
Fichte	2'473	4%	1'922	3%	230	14%	138	60%	77	50%	107	32%
Tanne	28'898	49%	28'592	51%	153	9%	61	27%	31	20%	61	18%
Lärche	184	0%	31	0%	46	3%	0	0%	31	20%	77	23%
Ü. Ndb.	107	0%	15	0%	0	0%	0	0%	0	0%	92	27%
Total	58'486	100%	56'144	100%	1'622	100%	230	100%	153	100%	337	100%

Verbissintensität

(Anteilschätzung in %)

Baumart	Total	0.1-0.4	0.4-0.7	0.7-1.0	1.0-1.3	>1.3
Buche						
Ahorn	16%	17%	1%	0%	0%	
V'be	38%	39%	0%			
Ü. Lbb.	87%	82%	100%			
Fichte	4%	3%	0%	33%	0%	0%
Tanne	33%	34%	10%	0%	0%	0%
Lärche	8%	0%	33%		0%	0%
Ü. Ndb.	0%	0%				0%
Total	25%	26%	5%	20%	0%	0%

Grafik Verbissintensität



Verjüngungskontrolle Statistik - Entwicklung

Datumaufnahme: 2022 Vergleichsjahr: 2018
 Kanton: Wallis Kreis: Unterwallis
 Gemeinde: Chamoson Indikatorfläche: VS306 L'Ardève

Baumart und Höhenklasse	Jahr 2022			Jahr 2018			Entwicklung zwischen den beiden Jahren			
	Anzahl Stichpr.	Dichte (Stz/ha)	Verbiss (%)	Anzahl Stichpr.	Dichte (Stz/ha)	Verbiss (%)	Pflanzdichte (Stz/ha)		Verbissintensität (%)	
							Entwicklung	95%-V'int. (+/-)	Entwicklung	95%-V'int. (+/-)
Buche	0			0						
Ahorn	8	26'916	16%	14	2'706	11%	+24'210	55'934	5%	4%
V'be	11	1'421	38%	8	314	16%	+1'107	1'464	22%	43%
Ü. Lbb.	2	130	87%	5	295	6%	-165	513	82%	43%
Fichte	22	2'624	4%	29	4'804	4%	-2'180	3'317	0%	9%
Tanne	30	30'586	33%	31	5'895	9%	+24'691	36'814	24%	10%
Lärche	3	195	8%	7	357	18%	-162	466	-10%	36%
Ü. Ndb.	2	114	0%	4	146	0%	-32	369	0%	0%
Gesamt	34	61'986	25%	40	14'518	8%	+47'468	75'747	16%	6%
Inkl. leere	49			49						
Buche 1	0			0						
Buche 2	0			0						
Buche 3	0			0						
Buche 4	0			0						
Buche 5	0			0						
Ahorn 1	7	25'671	17%	13	2'322	8%	+23'349	53'844	8%	4%
Ahorn 2	3	1'196	1%	1	281	38%	+915	14'244	-37%	23%
Ahorn 3	1	32	0%	1	87	0%	-55	1'176	0%	0%
Ahorn 4	1			0						
Ahorn 5	0			1						
V'be 1	10	1'388	39%	6	273	12%	+1'115	1'553	27%	46%
V'be 2	1	32	0%	2	41	40%	-9	188	-40%	147%
V'be 3	0			0						
V'be 4	0			0						
V'be 5	0			0						
Ü. Lbb. 1	2	92	82%	5	148	12%	-56	279	71%	60%
Ü. Lbb. 2	1	38	100%	2	146	0%	-108	471	100%	0%
Ü. Lbb. 3	0			0						
Ü. Lbb. 4	0			0						
Ü. Lbb. 5	0			0						
Fichte 1	18	2'040	3%	25	3'305	3%	-1'265	2'963	1%	8%
Fichte 2	7	244	0%	21	1'021	6%	-777	605	-6%	9%
Fichte 3	7	146	33%	8	308	16%	-162	336	17%	63%
Fichte 4	3	81	0%	4	86	0%	-5	190	0%	0%
Fichte 5	5	114	0%	4	84	0%	+30	196	0%	0%
Tanne 1	28	30'261	34%	28	5'708	9%	+24'553	37'006	25%	10%
Tanne 2	5	162	10%	3	97	17%	+65	359	-7%	61%
Tanne 3	3	65	0%	2	41	100%	+24	210	-100%	0%
Tanne 4	2	32	0%	1	16	0%	+16	355	0%	0%
Tanne 5	3	65	0%	2	32	0%	+33	194	0%	0%
Lärche 1	1	32	0%	4	118	14%	-86	199	-14%	27%
Lärche 2	1	49	33%	2	49	33%	+	261	0%	137%
Lärche 3	0			3						
Lärche 4	1	32	0%	3	91	0%	-59	202	0%	0%
Lärche 5	2	81	0%	1	16	0%	+65	767	0%	0%
Ü. Ndb. 1	1	16	0%	4	146	0%	-130	251	0%	0%
Ü. Ndb. 2	0			0						
Ü. Ndb. 3	0			0						
Ü. Ndb. 4	0			0						
Ü. Ndb. 5	1			0						
1 = 0.1-0.4	32	59'500	26%	37	12'021	7%	+47'479	74'223	18%	6%
2 = 0.4-0.7	14	1'721	5%	26	1'636	14%	+85	2'392	-9%	15%
3 = 0.7-1.0	11	244	20%	13	519	24%	-275	406	-4%	45%
4 = 1.0-1.3	6	162	0%	7	193	0%	-31	244	0%	0%
5 = >1.3	9	358	0%	8	149	0%	+209	390	0%	0%

Verjüngungskontrolle Übersicht

DatumAufnahme: 2022
Kanton: Wallis
Gemeinde: Chamoson

Vergleichsjahr: 2018
Kreis: Unterwallis
Indikatorfläche: VS306 L'Ardève

Differenz zwischen 2022 und 2018

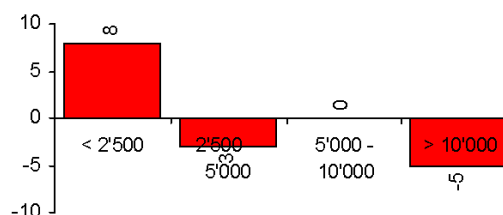
Pflanzendichte

(Anzahl Pflanzen pro ha)

Klassen (Stz/ha)	Anzahl Stichproben	Flächenanteil (%)
< 2'500	8	16.3%
2'500 - 5'000	-3	-6.1%
5'000 - 10'000	0	0.0%
> 10'000	-5	-10.2%

Grafik Pflanzendichte

(Anzahl Proben)



Baumartenanteile

(Anzahl Pflanzen pro ha und Anteile pro Grössenklasse in %)

Baumart	Total		0.1-0.4		0.4-0.7		0.7-1.0		1.0-1.3		>1.3	
Buche	0	0%	0	0%	0	0%	0	0%	0	0%	0	0%
Ahorn	24'210	51%	23'349	49%	915	1076%	-55	20%	16	-52%	-16	-8%
V'be	1'107	2%	1'115	2%	-9	-11%	0	0%	0	0%	0	0%
Ü. Lbb.	-165	0%	-56	0%	-108	-127%	0	0%	0	0%	0	0%
Fichte	-2'180	-5%	-1'265	-3%	-777	-914%	-162	59%	-5	16%	30	14%
Tanne	24'691	52%	24'553	52%	65	76%	24	-9%	16	-52%	33	16%
Lärche	-162	0%	-86	0%	0	0%	-83	30%	-59	190%	65	31%
Ü. Ndb.	-32	0%	-130	0%	0	0%	0	0%	0	0%	98	47%
Total	47'468	100%	47'479	100%	85	100%	-275	100%	-31	100%	209	100%

Verbissintensität

(Anteilschätzung in %)

Baumart	Total	0.1-0.4	0.4-0.7	0.7-1.0	1.0-1.3	>1.3
Buche						
Ahorn	5%	8%	1%			
V'be	22%	27%				
Ü. Lbb.						
Fichte	0%	1%	-6%	17%	0%	0%
Tanne	24%	25%	-7%	0%		0%
Lärche	-10%					
Ü. Ndb.						
Total	16%	18%	-9%	-4%	0%	0%

Grafik Verbissintensität

