

16

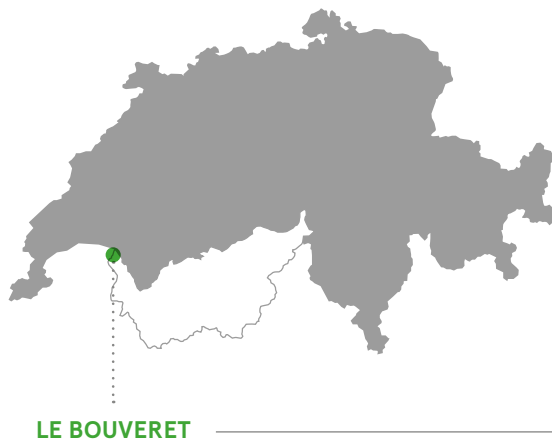
LE BOUVERET  
**Bâtiment de  
l'administration communale  
Gebäude der  
Gemeindeverwaltung**

Travaux de restauration / Restaurierungsarbeiten

# LE BOUVERET

## Bâtiment de l'administration communale

Travaux de restauration / Restaurierungsarbeiten



LE BOUVERET

### Historique

L'histoire du rail au Bouveret s'écrit en parallèle du développement touristique international. En 1856, la Société de la ligne d'Italie débute la construction de la liaison ferroviaire entre le Bouveret et Saint-Maurice. Celle-ci est terminée trois ans plus tard. L'ambition de cette compagnie est de créer un réseau de rails international, avec dans l'idée le percement du Simplon. Au Bouveret, elle inaugure, en septembre 1873, sa gare au bord du lac qui permet de transiter vers le bateau de la compagnie qui navigue jusqu'à la ligne du Tonkin, située sur les rives françaises. Elle poursuit son entreprise en prolongeant le rail jusqu'à Saint-Gingolph en 1878, puis jusqu'à Évian en 1886. Il faut pourtant attendre 1928, pour que la gare internationale, telle que nous pouvons la voir aujourd'hui, soit construite sur les plans de l'architecte Duval.

En 2015, la commune de Port-Valais a racheté le bâtiment aux CFF dans le but d'y aménager les bureaux de l'administration communale et l'office du tourisme. En 2016, le concours d'architecture a été remporté par l'Atelier Jordan et Comamala Ismail Architectes. Le bâtiment a été inauguré en 2019.

### Situation

La gare se situe en parallèle du port du Bouveret. Elle est construite sur un remblai réalisé au XIX<sup>e</sup> siècle pour l'aménagement des chemins de fer. Elle constitue un pivot entre les rails et le village.

### Description

Construit sur un plan rectangulaire, le bâtiment s'élève sur deux niveaux sur sous-sol et comprend des combles aménagés. Il est couvert d'un toit à croupe percé par des lucarnes. Au centre de la toiture, de chaque côté, une imposante lucarne pignon semble dessiner le corps central du bâtiment. Les façades sont posées sur un soubassement en pierre de taille tandis que les élévations sont crépies et peintes. Celles-ci sont flanquées de chaînes d'angle moulurées dont le motif est repris pour marquer les entrées latérales au sud-ouest. Une corniche située entre les deux niveaux entoure le

bâtiment. Au nord-est, une marquise en bois couvre le premier niveau et se prolonge le long du quai.

Le programme initial séparait les étages par fonction. Le rez-de-chaussée était dévolu aux espaces communs (billetterie, salles d'attente) tandis que les étages relevaient du secteur privé avec l'aménagement d'appartements de fonction. Le hall traversant du rez-de-chaussée permettait par ailleurs de faire le lien entre les rails et le village situé de l'autre côté de la gare.

– Noémie Carreaux, SIP

### Travaux de rénovation

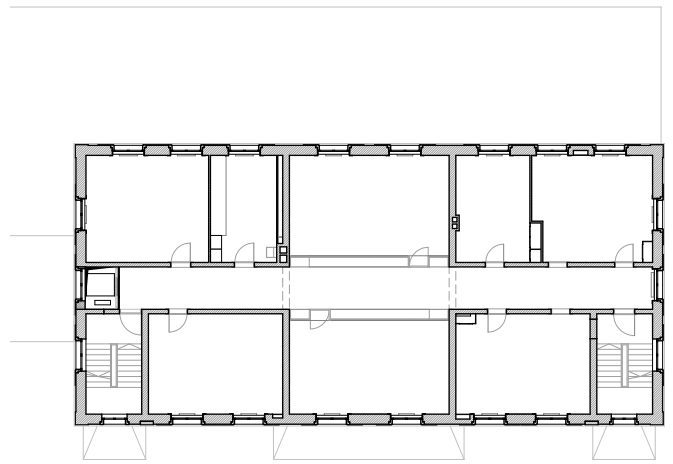
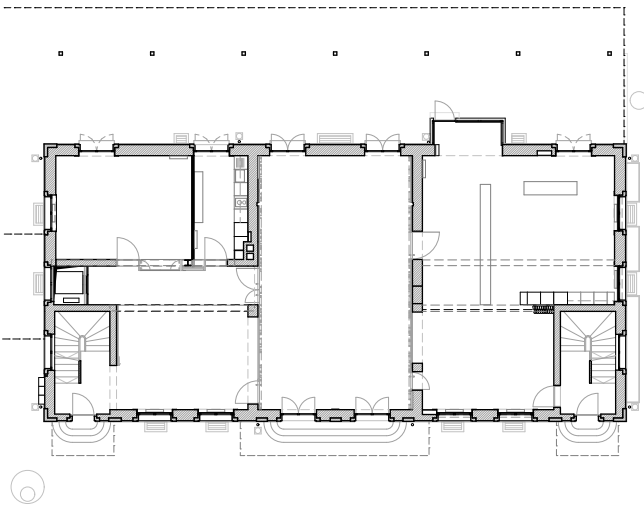
Les architectes de cette restauration ont été particulièrement attentifs à la conservation de l'enveloppe d'origine. Les façades ont été rafraîchies tout en respectant les techniques anciennes de crépissage. Les tuiles ont été déposées afin d'être nettoyées, puis réinstallées. Les vitrages ont été mis aux normes, mais les menuiseries d'origine ont été conservées. À l'intérieur, un grand soin a été donné aux matériaux choisis afin de garantir une bonne acoustique aux différentes pièces du bâtiment. La nouvelle structure conserve le hall central traversant du rez-de-chaussée qui dessert d'un côté les guichets communaux et de l'autre l'office du tourisme. Des parois amovibles permettent de moduler cet espace afin d'en faire un lieu de réception en dehors des heures d'ouverture de l'administration. Les deux escaliers, situés à chaque extrémité du bâtiment, ont été maintenus. Une cage d'ascenseur en verre est intégrée à côté de l'escalier situé au nord-ouest du bâtiment. À l'étage, des bureaux communaux sont aménagés de part et d'autre d'un couloir central. Le nivellement d'origine du sol est conservé. Dans le couloir, les architectes ont pris le soin de retrouver un carrelage semblable à celui d'origine. Les combles sont répartis en deux zones de bureaux au centre desquelles se trouve une très grande salle de réunion traversante. Celle-ci prend place sous une belle hauteur sous plafond qui laisse voir la charpente en bois et les dînes métalliques d'origine.

– Atelier Jordan & Comamala Ismail Architectes



▼ Plans

▲ 1:5000

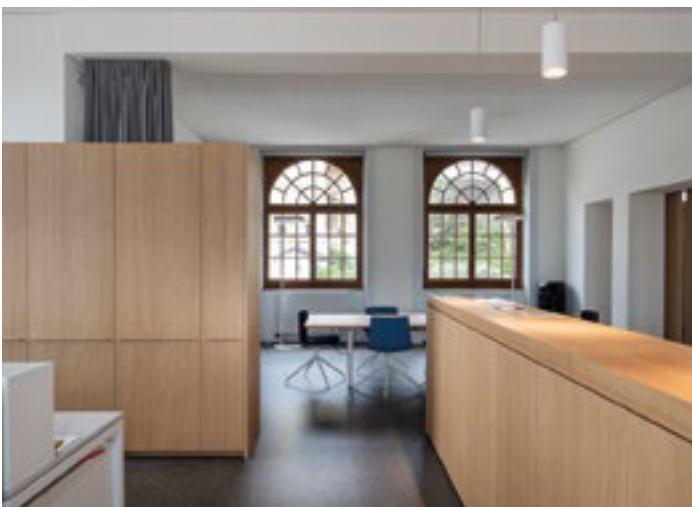




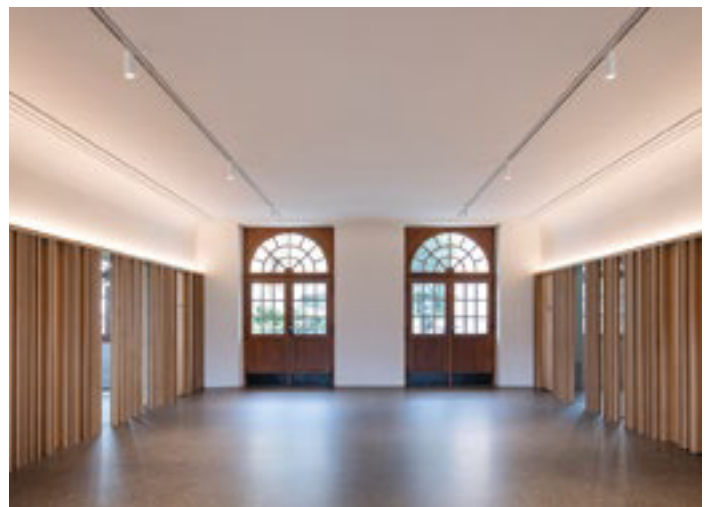
Séverine Rouiller © 2



Séverine Rouiller © 3



Adrien Barakat © 4



Adrien Barakat © 5



▼ Vue extérieure

▲ 1:25000



## GEBÄUDE DER GEMEINDEVERWALTUNG Restaurierungsarbeiten – de

### Zusammenfassung

1873 wurde die Bahnhofstation Le Bouveret am Genfersee eingeweiht. 1928 wurde das heutige Bahnhofgebäude nach Plänen des Architekten Duval errichtet. 2015 erwarb die Gemeinde Port-Valais den Bau, um darin Gemeindeverwaltungsräume und das Tourismusbüro einzurichten. 2019 waren die Restaurierungs- und Umnutzungsarbeiten nach Plänen des Architekturbüros Jordan et Comamala Ismail Architectes abgeschlossen.

Das ehemalige SBB-Gebäude ist ein längsrechteckiger dreigeschossiger Bau unter ziegelgedecktem Walmdach mit Tonnengauben, über Kellergeschoss und mit mittigem, auf der Seeseite gewalmtem Quergiebel. Das Erdgeschoss mit Steinsockel weist Rundbogenöffnungen auf, die anderen Geschosse Rechtecköffnungen mit grünen Fensterbalken. Zu den dekorativen Elementen gehören auch Eckquader und Kordongesimse.

Im Rahmen der Arbeiten wurden der in der Kammetechnik angebrachte Fassadenputz gereinigt, gefestigt und an Fehlstellen ergänzt, die Dachziegel abgetragen, gereinigt und wieder aufgesetzt und die Fensterverglasungen unter Erhaltung der Holzrahmen an die aktuellen Normen angepasst. Die Schalterhalle im Erdgeschoss wurde zum Gemeinde- und Tourismusbüro-Schalter umgestaltet, in den darüber liegenden Stockwerken wurden Ge-

meindebüros eingerichtet. Die historische Substanz wurde bewahrt oder nachempfunden und durch zeitgenössische Elemente ergänzt.

– Sophie Providoli, DIB

### Bibliographie

Bertschi Hans Peter, «Fiche inventaire B84\_023 des CFF», in *Inventaire CFF*, Berne, 1984.

Elsig Patrick, «Le district de Monthey», in *Les monuments d'art et d'histoire du canton du Valais*, tome VII, Berne, SHAS, 2015, pp. 81-84.

*Historique*, in *CGN*. <https://www.cgn.ch/fr/historique> (consulté en 2018)

Tamini Jean-Emile et Pannatier Séraphin, *Essai d'histoire de Port-Valais*, Sierre, Éditions A la carte, 2001 [1<sup>re</sup>éd. 1931], ch. 5, pp. 58-59.

Salamin Albin, «Le Bouveret, la gare et le débarcadère», in *Notre Histoire*. <https://www.notrehistoire.ch/medias/101819>. (consulté en 2018).

Wagli Hans G. et al., *Réseau ferré suisse : atlas technique et historique : toutes les lignes, les ponts, les tunnels*, Zürich, AS Verlag [CFF], 1998 [1<sup>re</sup>éd. 1980].

e-publication:

[www.vs.ch/web/sip/publications](http://www.vs.ch/web/sip/publications)

[www.vs.ch/de/web/sip/publications](http://www.vs.ch/de/web/sip/publications)

### GARE DU BOUVERET

Route du Tonkin 13 | 1897 Le Bouveret

#### Maître de l'ouvrage — Bauherrschaft

Commune de Port-Valais

#### Suivi de projet — Projektbegleitung

DFE - SIP / DFE - DIB

#### Programme — Programm

Patrimoine bâti / Bauliches Erbe  
Travaux de restauration / Restaurierungsarbeiten

#### Début des travaux — Baubeginn

2018

#### Fin des travaux — Fertigstellung

2019

#### Textes — Texte

Noémie Carreaux, SIP / DIB

Sophie Providoli, SIP / DIB

Atelier Jordan & Comamala Ismail Architectes

#### Architectes — Architekten

Atelier Jordan & Comamala Ismail Architectes,  
Delémont & Zürich

OC Architectes SA, Monthey (suivi de chantier)

#### Photographes — Fotografen

Adrien Barakat (couverture, 4-5-6)

Séverine Rouiller, Atelier Clin d'oeil (2-3)

Copyright: Etat du Valais, SIP

#### Plans — Pläne

Atelier Jordan & Comamala Ismail Architectes