



17

—

SION  
**Les Arsenaux**

Transformation

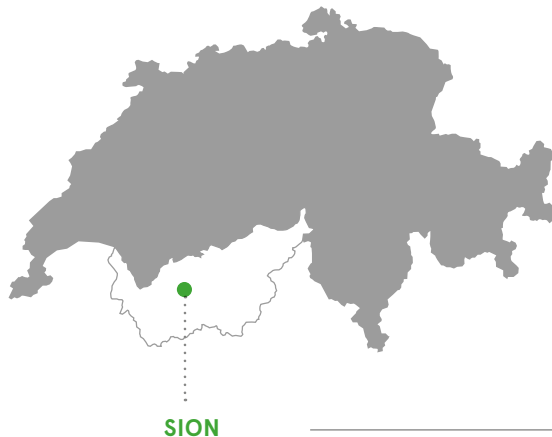


CANTON DU VALAIS  
KANTON WALLIS

Bâtiment administratif

# SION LES ARSENAUX

Transformation



## Historique

L'ensemble des Arsenaux est composé de l'ancien arsenal cantonal et de l'ancien arsenal fédéral reliés entre eux par un élément contemporain qui a été réalisé entre 2012 et 2016. L'arsenal cantonal a été construit entre 1893 et 1895 sur les plans de l'architecte séduinois Joseph De Kalbermatten. Il vient remplacer l'arsenal aménagé dans l'ancienne souste (actuelle annexe du Palais du Gouvernement) et répond aux besoins de centralisation de l'ensemble de l'armement cantonal. En 1897, l'entrée monumentale vient compléter le site. Entre 1917 et 1919, la Confédération construit, au sud de l'arsenal cantonal, l'arsenal fédéral. Celui-ci est vendu au canton en 1986 et devient, dès 1999, une annexe à la bibliothèque cantonale. En 2006, les militaires quittent les Arsenaux de Sion pour s'installer à Champsec. Trois ans plus tard, l'État du Valais lance un concours d'architecture pour la réalisation d'un pôle culturel devant abriter la Médiathèque du Valais, la Bibliothèque Municipale, la Bibliothèque des Jeunes, la Bibliothèque Interculturelle, les Archives de l'État du Valais, la Plateforme Culture Valais et la direction du Service de la Culture de l'État du Valais. Celui-ci est remporté par le bureau meier + associés architectes qui réalise son projet entre 2012 et 2016. Le déménagement des archives de l'État du Valais a été finalisé en 2020.

## Situation

L'arsenal cantonal a été construit en parallèle de la rue de Lausanne alors récemment ouverte. Il constitue une des premières constructions extra-muros de Sion. L'arsenal fédéral est situé en parallèle de l'arsenal cantonal et donne sur l'avenue de Pratifori.

## Description

L'arsenal cantonal est construit sur un plan rectangulaire et s'élève sur deux niveaux, dont le premier a des dimensions monumentales et comprend des combles aménagés. Il est couvert d'un toit à croupe. Une corniche forme le couronnement des murs. Il est flanqué de chaînes d'angle et un cordon marque la rupture entre le premier et le second niveau. Au nord, la façade se caractérise par ses trois pignons à redents percés par de fausses meurtrières. Le pignon central est orné d'une sculpture en bas-relief polychrome représentant les drapeaux de la Suisse et du Valais ainsi que des baïonnettes, des canons et des rameaux de laurier et de chêne. Cet élément nous rappelle la fonction initiale du bâtiment. Au rez-de-chaussée, la façade est percée par treize portes

cochères numérotées. L'apparence de cette façade tripartite est purement ornementale et ne représente pas la distribution interne initiale. En effet, à l'origine, l'entrée principale se trouvait à l'est.

L'arsenal fédéral est de facture plus simple. Construit sur un plan rectangulaire aux dimensions plus modestes, il s'élève sur deux niveaux et comprend des combles aménagés. Il se caractérise par son toit à croupe percé par des lucarnes pignons et son auvent en appentis qui couvre le premier niveau des façades latérales. Au sud, les ouvertures sont surmontées d'un tympan dont celui de la porte d'entrée qui est orné de l'écusson de la Confédération. Ce bâtiment s'apparente fortement à l'arsenal 3 d'Aarau, construit dans les mêmes années. À l'est de la parcelle, un abreuvoir en pierre ainsi qu'un petit bâtiment d'un niveau couvert d'un toit à croupe, abritant initialement des toilettes, ont été aménagés.

## Travaux de restauration

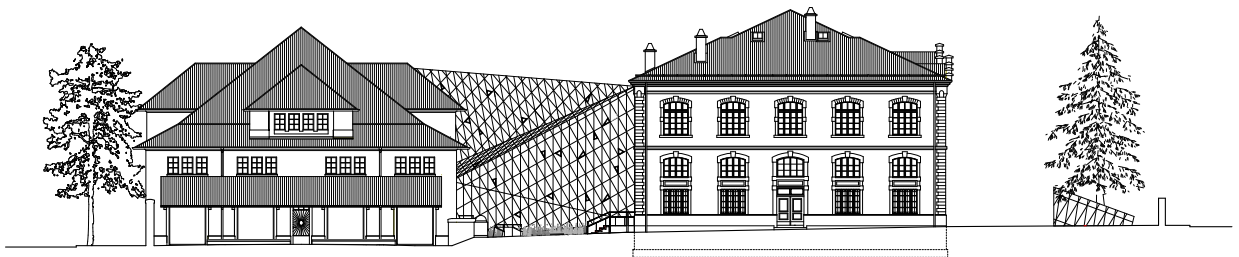
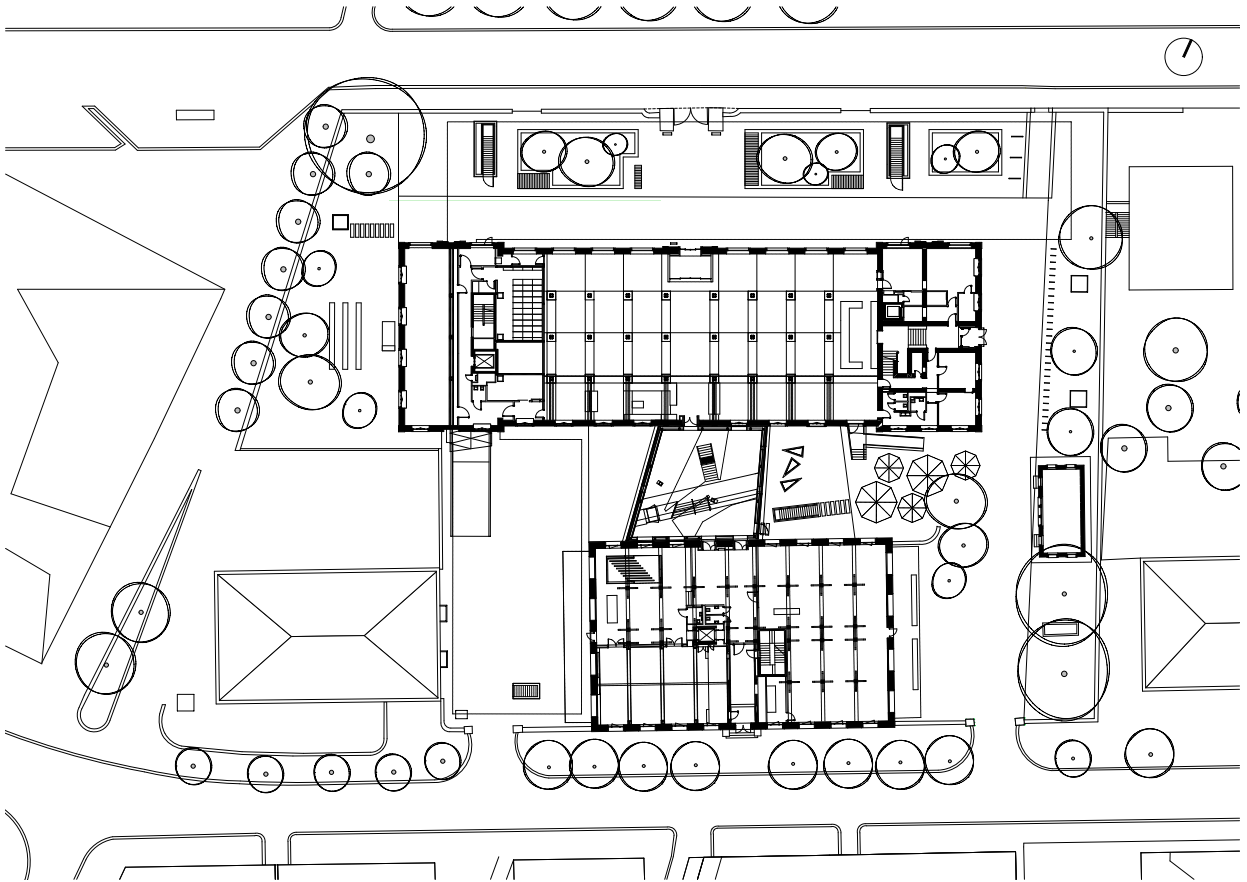
Le concept du nouveau site des Arsenaux est de conserver la substance historique des deux anciens bâtiments militaires tout en créant un ensemble unifié. L'entrée principale se fait par la rue de Lausanne. Après avoir passé une grille encadrée de socles massifs sur lesquels reposaient autrefois des reproductions de canons, on se trouve face à la façade nord de l'arsenal cantonal. Les portes cochères ont été remplacées par des vitrages, mais on peut encore observer la numérotation de celles-ci sur les clés de voûte. La nouvelle distribution interne respecte davantage l'apparence externe puisque les deux parties latérales, marquées par les frontons, ont été fermées au public afin de créer des bureaux. L'entrée se fait aujourd'hui au centre de cette façade, sous le fronton principal. Le rez-de-chaussée, avec ses piliers en fonte et sa mezzanine a repris son apparence d'origine. Les deux Arsenaux sont reliés entre eux par un nouveau corps de bâtiment, « le Pli ». Celui-ci abrite les éléments techniques ainsi que les distributions. Son revêtement extérieur fait de multiples facettes triangulaires en acier inoxydable reflète à la fois l'environnement et les bâtiments, permettant une intégration discrète de cet élément contemporain dans ce site historique. L'intérieur est unifié par l'emploi de matériaux et de couleurs identiques pour l'ensemble. Les percements ainsi que la conservation des structures existantes nous rappellent que nous sommes en présence de trois bâtiments distincts. En effet, alors que l'arsenal fédéral conserve son ossature en bois, l'arsenal cantonal est aménagé avec des structures en verre et en métal, en référence à sa structure d'origine.

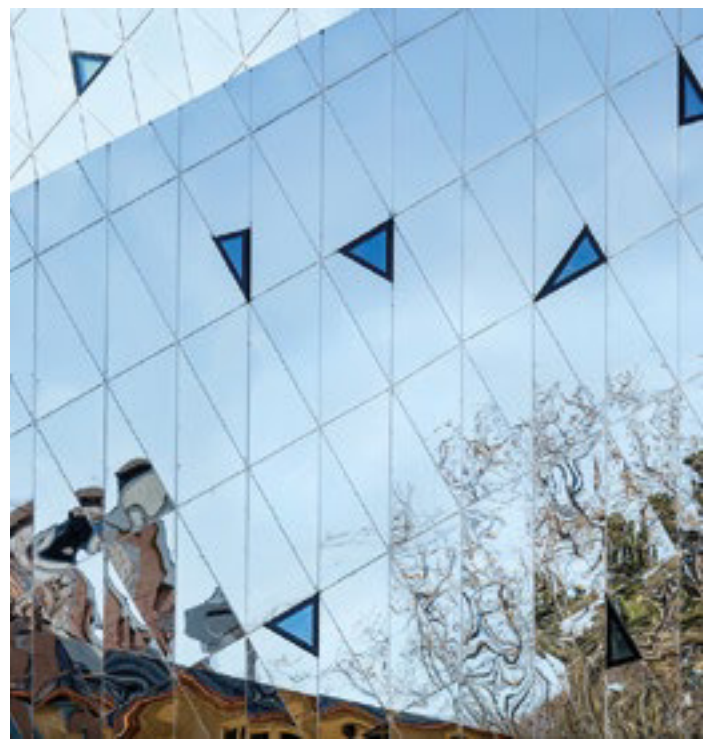
- Noémie Carraux, SIP



▼ Plan et élévation

▲ 1:5000





### Médiathèque et archives cantonales du Valais 2009-2016

L'objectif du concours était de rassembler sur le site des anciens arsenaux militaires de la Ville de Sion tant la Médiathèque du Valais que la Bibliothèque Municipale, la Bibliothèque des Jeunes et la Bibliothèque Interculturelle, mais également les Archives de l'Etat du Valais, la Plateforme Culture Valais et la direction du Service de la Culture de l'Etat du Valais. Ce rassemblement a pour vocation la création d'un véritable pôle culturel, scientifique et patrimonial qui favorise les échanges disciplinaires et encourage la recherche, la formation et les rencontres, l'optimisation de la gestion et conservation du patrimoine valaisan ainsi que son accessibilité au public. Il se veut également lieu de référence pour les rencontres entre artistes et opérateurs culturels.

Le projet opte pour la conservation et la mise en valeur des deux arsenaux, l'Arsenal cantonal disposé au nord du site et l'Arsenal fédéral disposé au sud, en y intégrant ces fonctions nouvelles. L'enjeu principal de l'intervention architecturale est d'assurer l'assemblage de deux bâtiments à haute valeur patrimoniale en un ensemble cohérent.

La mise en place d'un nouveau bâtiment de liaison participe de cette intention en reliant les différents plateaux des deux arsenaux existants. De vocation avant tout distributive, il devient également un espace de référence: lieu de tous les passages, de tous les regards et de la collectivité. La forme pliée composée de facettes triangulaires planes fait référence au cristal de roche de la nature valaisanne. A une peau intérieure dématérialisée et blanchie, ponctuée d'éclats lumineux, répond sur l'extérieur une façade en panneaux d'acier inoxydable poli dans laquelle se reflètent le paysage, le ciel et les bâtiments existants, proposant ainsi une observation changeante de la substance historique du lieu.

Le défi principal du projet a été d'assurer l'intégration d'espaces biens spécifiques et différenciés de l'affectation initiale dans une structure existante: donner à voir l'intervention contemporaine tout en préservant la substance historique. Une attention particulière a été accordée à l'intégration de toute l'infrastructure technique nécessaire tant aux nouvelles conditions de confort intérieur qu'à la pré-

servation des ouvrages précieux. Le choix des matériaux intérieurs va dans le sens d'une reconnaissance du degré de privacité de l'espace public: le sol des surfaces d'accueil des rez-de-chaussée et du bâtiment de liaison sont exécutés en chape cirée brute, alors que les planchers des étages sont revêtus de moquette, plus adaptée au confort acoustique du libre accès. Les murs sont simplement rafraîchis. Les plafonds sont revêtus de surfaces acoustiquement absorbantes. Le mobilier fixe est réalisé en bois et les salles de séminaire sont exécutées en menuiserie, serrurerie et plâtrerie. L'expression de ces éléments contemporains est rendue perceptible et intelligible au moyen d'une peinture rouge.

Les façades des ouvrages existants sont partiellement rafraîchies et complétées de nouvelles protections solaires. Le nouveau bâtiment de liaison est revêtu d'une peau métallique en inox poli, matière qui se retrouve également dans les éléments de mobilier urbain extérieur, conférant à cet ouvrage un caractère emblématique. Le site des Arsenaux est historiquement situé à l'entrée ouest de la Ville de Sion, à proximité du centre ville le long de l'Avenue de Lausanne. Avec d'autres chantiers en cours à proximité, la transformation des Arsenaux participe à la mutation de ce quartier de la ville.

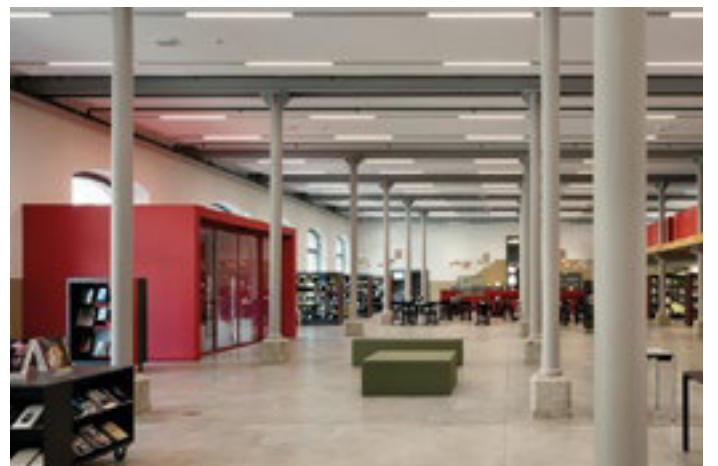
- Martin Jaques, meier + associés architectes

#### Team du projet

Philippe Meier, Ana-Inès Pepermans, Martin Jaques, Ariane Poncet, Laurent Miranda, Clara Caldeira, Sébastien Le Dortz, Amalia Jimenez, Julio Lopez, Christophe Berther, Patrick Flum, Lelio La Macchia, Linda Serra, Jean-Philippe Tournigand Demilly, Solène Labat, Boris Lalev

#### Intervention artistique

Daniel Schlaepfer, Pierre Vadi







▼ Escalier intérieur

▲ 1:25000



**Avenue du Midi 18**  
**1950 Sion**  
**t 027 606 38 00**  
**f 027 606 38 04**  
**[www.vs.ch/fr/web/sip](http://www.vs.ch/fr/web/sip)**

## Bibliographie

De Kalbermatten Philippe et Elsig Patrick, *L'arsenal cantonal*, Sion: Sedunum nostrum, 1996.  
Etat du Valais, *Arsenal cantonal Médiathèque Valais*, Inventaire cantonal, IBA fiche n° 125-88, 2014.  
Etat du Valais, *Arsenal fédéral / Médiathèque*, Inventaire cantonal, IBA fiche n° 125-176, 2018.  
*Guide artistique de la Suisse*, Valais, vol. 4b, Berne, Société d'histoire de l'art en Suisse, 2012.  
Houllierbinder Salomé, « Trois transformations architecturales » in *Constructions & Bâtiments*, Hors-série Espaces contemporains, juillet 2020, pp. 47-52.

Office fédéral de la culture, *ISOS, Inventaire des sites construits à protéger en Suisse*, fiche Sion, 1998.

Raemy-Berthod Catherine, *INSA, Inventaire suisse de l'architecture, 1850 - 1920, Sion*, volume 9, Berne : Société d'histoire de l'art en Suisse, 2003, pp. 81 - 82.

[s.n], « Meier + associés - un bureau d'architectes polyvalents » in *Idea*, février 2017, pp. 9-15.

e-publication:

[www.vs.ch/web/sip/publications](http://www.vs.ch/web/sip/publications)

[www.vs.ch/de/web/sip/publications](http://www.vs.ch/de/web/sip/publications)

## LES ARSENAUX

Rue de Lausanne 45 | 1950 Sion

### Maître de l'ouvrage

Etat du Valais

### Suivi de projet

Département des finances et de l'énergie  
Service immobilier et patrimoine

### Programme

Patrimoine bâti  
Transformation

### Réalisation

2012-2019

### Début des travaux

2012

### Fin des travaux

2019

### Volume (SIA 416)

39'740 m<sup>3</sup>

### Direction des travaux

CW architectes SA, Sion  
(suivi de chantier)

### Ingénieur civil

Bisa Sierre

### Ingénieur géotechnique

BEG Bureau d'études géologiques

### Ingénieur CVS

GD Climat

### Textes

Noémie Carraux, SIP  
Martin Jaques,  
meier + associés architectes, Genève

### Architectes

meier + associés architectes, Genève  
(projet)

### Photographe

Yves André  
Copyright: Etat du Valais, SIP

### Plans

DFE / SIP  
meier + associés architectes, Genève