



41



SIERRE, SIDERS

Haute école valaisanne Walliser Fachhochschule

Construction / Neubau



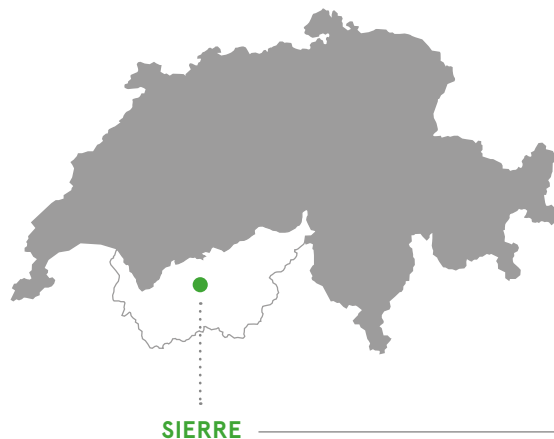
CANTON DU VALAIS
KANTON WALLIS

Etablissement scolaire
Schulanlage

SIERRE

Haute école Valaisanne

Construction / Neubau



Situation

Posée dans la plaine Bellevue au sud des voies de chemin de fer, sur une ancienne parcelle inexploitée, la Haute École Valaisanne (HEVs) permet de réaliser à Sierre, un projet d'envergure qui sera susceptible de contribuer de façon décisive à la structuration urbanistique du centre.

Le bâtiment répond aux besoins d'accueillir six filières de formation HES, dont le développement en constante croissance requiert une structure souple capable de supporter à terme, la présence de 1000 étudiants et collaborateurs en tout genre.

Typologie

Pour ce faire, le projet a été conçu en forme de Z, qui définit un espace vert sur la plaine et crée une place au Nord-Est. Cette forme permet de diviser les fonctions en 3 parties : À l'ouest, la partie la plus conséquente, regroupe 4 mini-auditoires, 2 salles multi-usages, des locaux administratifs ainsi que les 38 classes, chacune pouvant recevoir 28 élèves. La partie Est accueille les activités collectives et publiques telle qu'une aula de 360 places, une bibliothèque. L'élément central, contient des espaces de détente dont la cafétéria d'une capacité de 240 places et des espaces d'expositions.

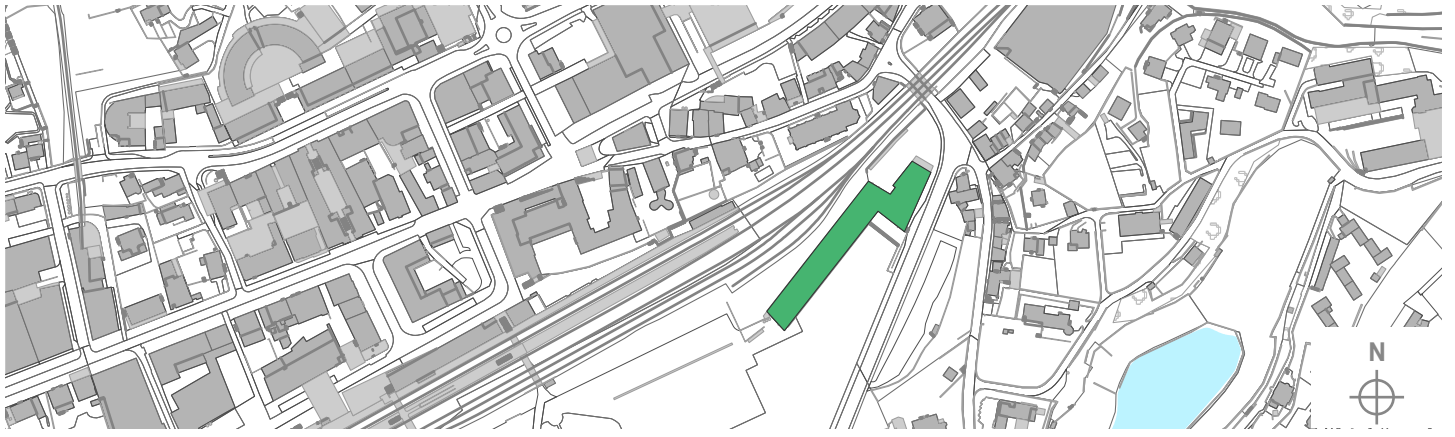
Suite à un concours sur invitation en octobre 2001, l'école a été enrichie de deux œuvres d'art. La réalisation de Beat Brogle, "Twin Peaks", est une reproduction digitalisée en béton du grand rocher erratique situé sur la plaine Bellevue. L'intervention de Jean-Claude Deschamps, "Une nuit américaine", a été intégrée à la construction. Cette dernière propose d'intégrer dans les vitrages de la façade nord-ouest des verres feuilletés teints de bleu. Couleur qui se propage à l'intérieur avec le soleil et crée donc un jeu de lumière, durant la journée, alors que l'effet miroir des vitres empêche la vision depuis l'extérieur. À l'inverse, durant la nuit la lumière interne du bâtiment fait ressortir les verres bleutés et donne un aperçu différent aux passants se trouvant dehors.

Technique

Compte tenu de sa vocation spécifique, il a paru naturel de prévoir une construction au caractère affirmé tant sur le plan architectural que sur celui de la technicité. Ce dernier critère est illustré par la volonté de satisfaire aux exigences requises pour l'obtention du label « Minergie ». La structure porteuse est entièrement en béton armé et permet une bonne résistance sismique. Les façades sont crépies sur une isolation périphérique, avec des vitrages performants qui varient selon les orientations et les besoins intérieurs. La façade nord-ouest, entièrement vitrée, cherche par sa transparence l'ouverture sur la vieille ville de Sierre et le coteau de Crans-Montana.

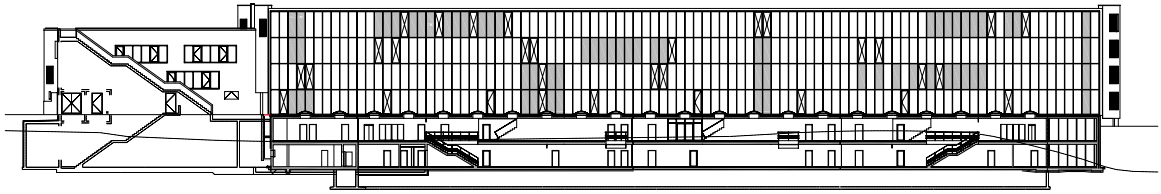
Le chauffage de l'école est fait par 136 m² de capteurs solaires se trouvant sur la toiture végétalisée, ainsi qu'une chaudière à gaz dont la chaleur est répandue dans les dalles actives. Ces éléments sont complétés par un système de refroidissement par « tour humide » qui permet le déstockage et le rafraîchissement nocturne. Quant à l'aération mécanique douce, elle se fait par pulsion et extraction d'air dans chaque classe.

- ATELIER D'ARCHITECTURE MICHEL FOLLONIER, Sierre
- Marie Cherix, SIP

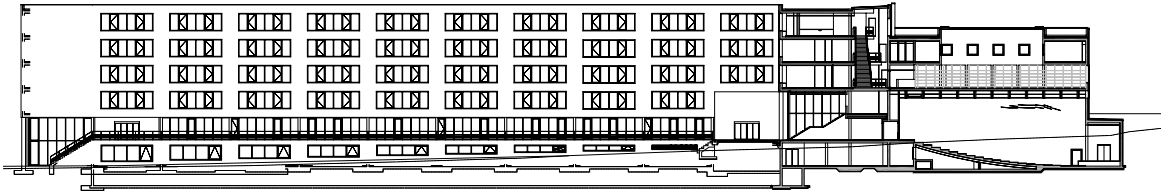


▼ Plans 1:1000

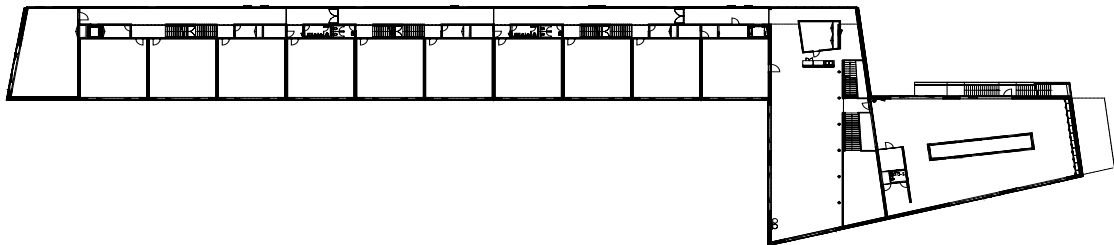
▲ 1:5000



Coupe longitudinale nord-ouest



Coupe longitudinale sud-est



Plan étages





▼ Vue extérieure

▲ 1:25000



Avenue du Midi 18
1950 Sion
t 027 606 38 00
f 027 606 38 04
www.vs.ch/fr/web/sip

WALLISER FACHHOCHSCHULE SIEDERS

Neubau – de

Das neue Gebäude der Hochschule Wallis befindet sich in der Ebene Bellevue, in unmittelbarer Nähe der Eisenbahnlinie und des Bahnhofs von Siders. Es wurde im Rahmen eines Wettbewerbs realisiert und ist als ein neuer Bezugspunkt im Stadtgefüge gedacht. Seine Z-förmige Form passt sich sowohl dem Kontext als auch dem Programm an. Im Osten befinden sich die kollektiven und öffentlichen Bereiche wie die Aula mit 360 Plätzen, die Bibliothek, die Cafeteria und die Ausstellungsräume. In seinem Längskörper gruppieren sich die Klassenzimmer, Verwaltungsräume, vier Mini-Hörsäle, zwei Mehrzweckräume.

Die räumliche Organisation der Räume garantiert eine hohe Flexibilität. Die Tragstruktur besteht aus einem erdbebensicherem Stahlbeton und einer Aussenisolation. Die vollständig verglaste Nordwestfassade öffnet sich zur Altstadt hin. Dank einer großen Sonnenkollektorenanlage, einer kontrollierten Lüftung sowie einer leistungsstarken Verglasung erfüllt das Objekt die Anforderungen des Minergie-Standards.

Die Schule umfasst zwei Kunstwerke. Beat Brogles Arbeit "Twin Peaks" befindet sich im Park. Mit den Wahrnehmungen spielt die Arbeit "Une nuit américaine" von Jean-Claude Deschamps. Diese ist in die Verglasung integriert.

– Marie Cherix, DIB

Bibliographie

Conférence de presse : « Inauguration du bâtiment de la Haute école valaisanne, site de Sierre », Sion, SBMA, 23 mai 2003.

e-publication:

www.vs.ch/web/sip/publications

www.vs.ch/de/web/sip/publications

HAUTE ÉCOLE VALAISANNE SIERRE Route de la Plaine 2 | 3960 Sierre

Maître de l'ouvrage — Bauherrschaft
Etat du Valais – Staat Wallis

Suivi de projet — Vertreten durch
DFE / SIP – DFE / DIB

Programme — Programm
Investissement SIP / Investitionen DIB
Construction / Neubau

Architectes — Architekten
Consortium Evéquoq-Follonier & Pralong,
DT / Bauleitung Jean-Gérard Giorla-Mona
Trautmann, Sierre

Coût total (CFC 1-9) — Baukosten (BKP 1-9)
39'400'000.-

M³ SIA 416
54'800 m³

Début des travaux — Baubeginn
Janvier 2001 / Januar 2001

Fin des travaux — Fertigstellung
Mai 2003 / Mai 2003

Artiste — Künstler
Beat Brogle, Zurich
Jean-Claude Deschamps, Lausanne

Photographe — Photograph
jbpont.ch
Copyright: SIP, Etat du Valais

Plans — Pläne
Consortium Evéquoq-Follonier & Pralong,
Jean-Gérard Giorla-Mona Trautmann, Sierre

Textes — Texte Marie Cherix, SIP
ATELIER D'ARCHITECTURE MICHEL FOLLONIER