



CONCEPTION PAYSAGE CANTONALE VALAIS- CPc

Cahier des paysages valaisans

Sion, le 5 octobre 2022

Equipe A(l)itude | prioddayer | paysagestion | csd | grenat | agridea | areaplan

Conception, rédaction

Equipe A(I)titude

prioddayer, pilote
paysagegestion
csd
grenat
agridea
areaplan

Linkfabrik

Vers une mise en oeuvre de la CPc

COPIIL

présidence

SDT, Nicolas Mettan
SFNP, Jean-Christophe Clivaz

membres

SAJMTE, Adrian Zumstein
SCA, Gerald Dayer
SDM, Vincent Pellissier
SEFH, Joël Fournier
SETI, Éric Bianco
SIP, Philippe Venetz
SPCR, Tony Arborino (2019 à 2021)
SDANA, Raphaël Mayoraz (2022)

FCV, Virginie Gaspoz

Groupe de suivi

SDT
Aurélie Defago (cheffe de projet)
Chantal Vetter (soutien)
SFNP
Yann Clavien (chef de projet adjoint)
Alice Lambrigger (soutien)
Groupement de mandataires

Groupe de consultation

Représentants et représentantes des services de l'État
Experts et expertes externes à l'administration cantonale
OFEV et ARE

Introduction	6
Paysages géologiques et de dangers	12
Paysage marqués par l'exploitations des ressources minérales	18
Paysage marqué par les dangers géologiques et nivo-glaciaires	28
Paysages d'eau et de dangers	36
Paysage des rives du Léman	42
Paysage du domaine du Rhône	54
Paysage de haute montagne	72
Paysages naturels (regroupé dans la même fiche)	84
Paysage naturel protégé	
Paysage de steppe	
Paysage naturel de montagne	
Paysages forestiers	114
Paysage forestier dense	120
Paysage de pâturages boisés	134
Paysages agricoles (regroupé dans la même fiche)	142
Paysage de la plaine agricole	
Paysage des coteaux viticoles	
Paysage des coteaux cultivés et d'herbages	
Paysage des alpages	
Paysages bâtis (regroupé dans la même fiche)	166
Paysage urbain et périurbain	
Paysage des villages et hameaux	
Paysage des stations alpines	
Paysage de transition et de reconversion	192
Paysages patrimoine culturel	206
Paysage patrimoine culturel général	212
Paysage patrimoine culturel des mayens	226
Paysage parcouru	236
Paysage d'énergie	268
Lexique	290
Abréviations	292



Composante thématique transversale de l'énergie



Composante thématique dominante de la nature



Composante thématique dominante de la forêt



Composante thématique dominante de l'agriculture



Composante thématique transversale des parcours



Composante thématique transversale de transition et reconversion



Composante thématique dominante du bâti



Composante thématique dominante de l'eau



Composante thématique transversale du patrimoine



Composante thématique transversale de la géologie et des dangers

Introduction

Les **7 arpentages** ont permis d'analyser **43 sites** répartis sur l'ensemble du territoire cantonal à travers les 3 étages de la plaine, des versants et des vallées latérales et de la montagne.

Chacun des sites arpentés est unique. Il résulte de la combinaison spécifique d'un territoire et des différentes composantes thématiques qui le structurent.

Il existe cependant une **parenté** entre certains sites. Elle provient de la similitude des composantes thématiques (dominante et transversale) ainsi que des processus de formation et des caractéristiques spatiales qui en découlent. Cette parenté correspond *in fine* à un type de paysage. Il est identifié et associé au site. Le **type de paysage** donne la « couleur », le caractère principal. Ainsi, par exemple, tous les sites représentatifs des paysages des coteaux viticoles ont des similitudes entre eux et sur l'ensemble du territoire cantonal. Ces similitudes permettent une extrapolation par analogie.

Le caractère principal est nuancé par la morphologie du site et les composantes thématiques mineures. Le site de coteau viticole de la Combe d'Enfer avec le hameau de Tassonières, une morphologie en cirque, la très forte pente structurée en terrasses ... en font un lieu à part. Ce sont les spécificités et les thématiques mineures du **site** qui en font l'**unicité**.

Une approche territoriale, basée sur une analyse des données cartographiques, croisée à une approche thématique s'appuyant sur le catalogue des paysages culturels caractéristiques de Suisse et le Plan Directeur cantonal ont permis de définir la typologie des paysages valaisans. L'analyse in situ lors de l'arpentage de 43 sites a, quant à elle, permis de définir la stratégie cantonale pour chacun des paysages identifiés. Elle s'articule autour de **14 paysages dominants et 8 paysages transversaux**.



Vignoble de Clavau

Le **cahier des paysages** définit chacun des paysages dans des fiches descriptives (cadre cantonal et enjeux actuels, qualités, champs de tension, objectifs et mesures propres à chaque paysage). Il présente de manière détaillée chacun de ces paysages à travers les points ci-après.

L'état des lieux :

Quels sont les motifs retenus ? Quelles sont les données de base utilisées ?

Une cartographie présente spatialement l'état des lieux. Au vu du manque de certaines données, certains paysages n'ont pas pu être cartographiés.

Les qualités :

Quelles sont les spécificités de ce paysage ? Qu'est ce qui le caractérise ? À quelles prestations répond-t-il ?

Les qualités du paysage sont présentées sous forme de texte et de photographies.

Les champs de tension :

Quelle est l'évolution spontanée de ce paysage ? Quelles sont les forces en présence ?

Les champs de tension sont présentés sous la forme de photographies et de blocs-diagrammes. En se basant sur un des sites arpentés, le bloc-diagramme présente les motifs structurants spécifiques du site ainsi que les champs de tension qui peuvent être généralisés pour ce paysage.

Les objectifs et les mesures :

Comment guider le développement de ce paysage ? Quels objectifs de protection, de gestion et de valorisation atteindre ? Quelles mesures à mettre en œuvre pour orienter son évolution ?

Les projets-modèles paysage constituent une mesure phare de la CPC en proposant d'instaurer un processus paysage pour certains projets cantonaux. Des propositions de PMP sont formulées dans le document à titre indicatif. Elles devront être précisées lors de l'élaboration du plan d'actions de la CPC.

Les objectifs s'appuient sur les principes du PDC afin d'ancrer la CPC dans la planification cantonale en vigueur et sur les objectifs de qualités paysagères et les objectifs sectoriels de la Conception paysage suisse. Les objectifs et les mesures sont présentés dans un tableau synthétique qui met en évidence leur lien avec le PDC, qui reprend la structure et précise les cinq objectifs structurants de la vision partagée. Lorsque les données sont suffisantes et/ou qu'il est possible de les représenter spatialement, les objectifs sont cartographiés.

Le cahier se structure selon la typologie des paysages valaisans en **9 composantes thématiques** : l'eau, la nature, la forêt, l'agriculture, le bâti, l'énergie, les parcours, le patrimoine, ainsi que la géologie et les dangers. Les composantes thématiques se structurent en composantes dominantes et transversales.

Les **composantes thématiques dominantes** couvrent l'ensemble du territoire cantonal et se divisent en :

- composantes constitutives du socle avec les paysages d'eau
- composantes de surface préexistantes et modifiées par l'activité humaine avec les :
 - paysages naturels regroupant les paysages naturels protégés, de steppe et naturel de montagne
 - paysages forestiers.
- composantes de surfaces façonnées par l'activité humaine avec les :
 - paysages agricoles regroupant la plaine agricole, les coteaux viticoles, les coteaux cultivés et d'herbage, ainsi que les alpages,
 - paysages bâtis regroupant l'urbain et le péri-urbain, les villages et hameaux, ainsi que les stations alpines.



Vignoble de la Combe d'enfer

Les **composantes thématiques transversales** se superposent et traversent les thématiques dominantes. Elles se structurent en :

- paysages d'énergie,
- paysages parcourus,
- paysages de transition et de reconversion,
- paysages du patrimoine,
- paysages géologiques et de dangers.

Ces paysages sont précisés lorsqu'un **motif structurant** nécessite des objectifs et des mesures spécifiques en relation avec les objectifs sectoriels cantonaux. La composante thématique est alors déclinée en plusieurs paysages :

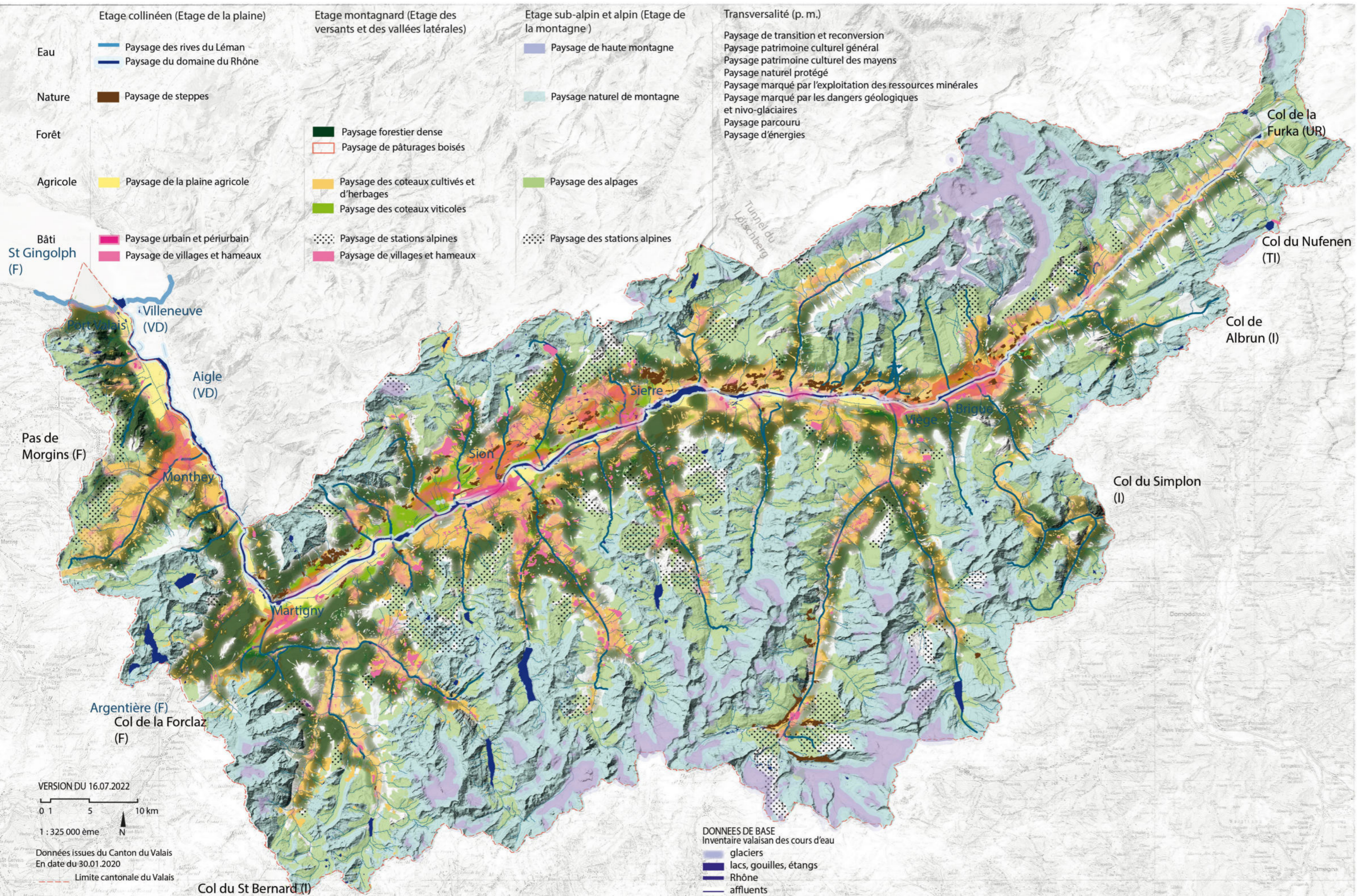
- pour **l'eau**, les rives du Léman, du domaine du Rhône et de la haute montagne,
- pour **la forêt**, les motifs forestiers denses et les pâturages boisés,
- pour **le patrimoine**, les motifs culturels généraux et de mayens,
- pour **la géologie et les dangers**, l'exploitation des ressources minérales et les dangers géologiques.

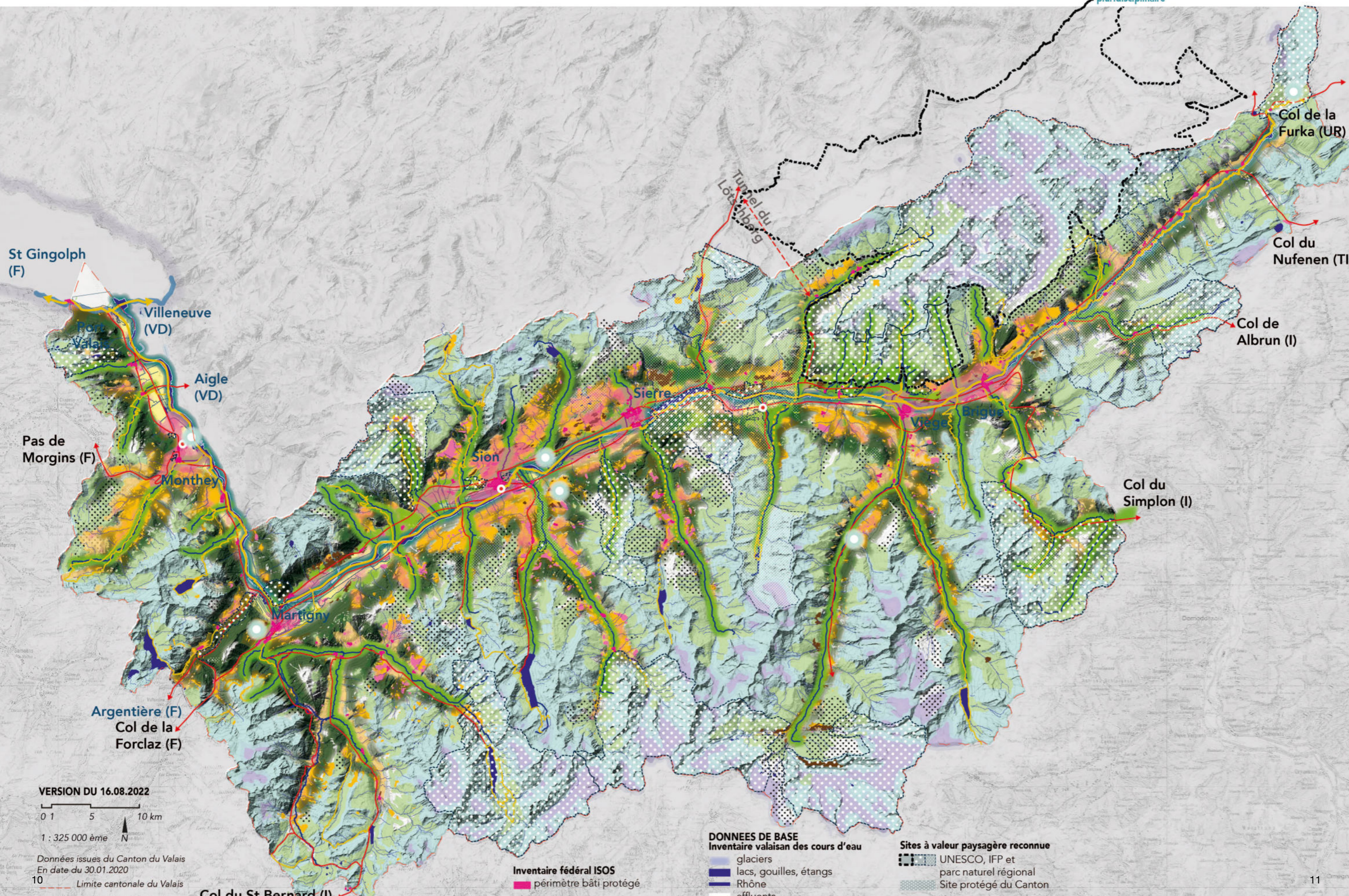
Le cahier des paysages valaisans se structure par composante thématique. Il présente les 14 paysages dominants et 8 paysages transversaux.

Ce cahier se présente comme un **référentiel commun**, dans lequel chaque service ou chaque acteur public peut identifier les différents paysages présents sur le territoire, les objectifs paysagers ainsi que les objectifs et principes du Plan Directeur cantonal correspondants.

La CPC a été établie sur la base des données disponibles. Les données manquantes sont figurées sur les cartes par un carré avec un liseret rouge. Certains compléments pourraient être utiles lors de la prochaine révision de la CPC.

CPC TYPES DE PAYSAGE VALAISANS





VERSION DU 16.08.2022

0 1 5 10 km

1 : 325 000 ème

Données issues du Canton du Valais
En date du 30.01.2020

10 Limite cantonale du Valais

Inventaire fédéral ISOS
périmètre bâti protégé

DONNEES DE BASE
Inventaire valaisan des cours d'eau

- glaciers
- lacs, gouilles, étangs
- Rhône
- affluents

Sites à valeur paysagère reconnue

- UNESCO, IFP et parc naturel régional
- Site protégé du Canton