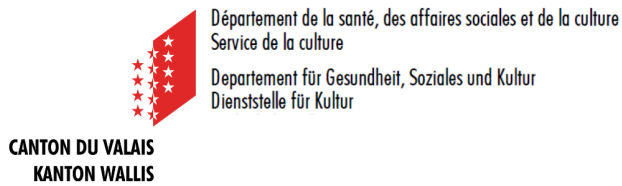


Lire cet email dans mon navigateur



Février - 1/2024

Le regard de...



© Olivier Maire

Alain Dubois

Chef du Service de la culture

A l'heure où la génération des baby boomers part à la retraite, la question de la relève se pose avec acuité dans tous les secteurs d'activités. Soucieux de rendre les métiers de la culture plus visibles auprès des jeunes, le Service de la culture, en collaboration avec Kartel et la Conférence des délégués culturels du Valais, a mandaté Culture Valais pour intégrer la description d'une quarantaine de ces métiers à la plateforme en ligne dédiée à l'éducation des choix. Afin que les jeunes sachent désormais qu'ils peuvent aussi faire de la culture leur future profession. Avant de les découvrir plus concrètement en 2025 lors du salon des métiers et de la formation *Your Challenge*.



Service de la culture

Certification Engagement bilinguisme

En décembre 2023, le Service de la culture a vu ses efforts des cinq dernières années récompensés par l'obtention de l'Engagement bilinguisme. Cette certification atteste des ressources et des compétences du Service en terme de bilinguisme, marquant ainsi une avancée significative dans sa stratégie de développement et de promotion de la diversité linguistique dans notre canton. Pour rappel, la section de l'Encouragement des activités culturelles avait déjà obtenu une distinction en 2018 (Label). Cette nouvelle distinction s'étend désormais à l'ensemble du Service.



Maéva Besse et Isaline Pfefferlé, lauréates de la bourse de soutien à la recherche Vallesiana 2021, à l'espace d'exposition de la collection communale de Savièse.

Encouragement des activités culturelles

Bourse de recherche Vallesiana : prochain délai pour le dépôt des dossiers

Afin de renforcer le secteur de la recherche en lien avec le patrimoine culturel et naturel conservé par les institutions culturelles du canton (Archives de l'Etat du Valais, Médiathèque Valais et Musées cantonaux), les Vallesiana soutiennent des projets pertinents dans ce domaine par des bourses de recherche pour chercheurs juniors ou confirmés.

- Délai de candidature : **30 juin 2024**.
- Pour plus d'informations

Découvrez le travail de recherche de Maéva Besse et d'Isaline Pfefferlé, lauréates des bourses de soutien Vallesiana 2021, consacré aux femmes artistes rattachées à l'École de Savièse.

Bourse de recherche SC-UNIL sur la montagne

Gilles Luisier est le lauréat de la Bourse de recherche SC-UNIL sur la montagne 2024 qui portait cette année sur la thématique du "Bien-vivre en montagne".

20'000 CHF lui sont ainsi alloués pour mener son projet de recherche intitulé : "*L'Hospitalité Valaisanne envers les internés de la Première Guerre mondiale*".

LEMME : nouvelle exposition

Pour inaugurer la nouvelle programmation du LEMME par Christophe Constantin, l'artiste valaisan Olivier Lovey expose "Interférences" du 24 février au 13 avril 2024.

Vernissage : 24 février 2024, de 14h00 à 17h00

Plus d'infos

Fonds cantonal d'art contemporain - achat d'œuvres 2023

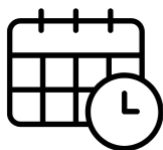
Le Service de la culture, sur proposition d'un groupe de sélection, enrichit chaque année le Fonds cantonal d'art contemporain par de nouvelles acquisitions. Il poursuit ainsi un triple but : encourager le travail d'artistes contemporains professionnels ayant des liens culturels avec le Valais, sensibiliser les publics par la mise en valeur et la diffusion de ces acquisitions et soutenir les galeries et autres institutions qui diffusent des œuvres et des artistes vivants. Découvrez les œuvres des artistes qui ont intégré le Fonds.

Migration de la plateforme de dépôt des demandes www.vs-myculture.ch

Le 1er mars prochain, la plateforme de dépôt des demandes du Service de la culture de l'Etat du Valais fera peau neuve !

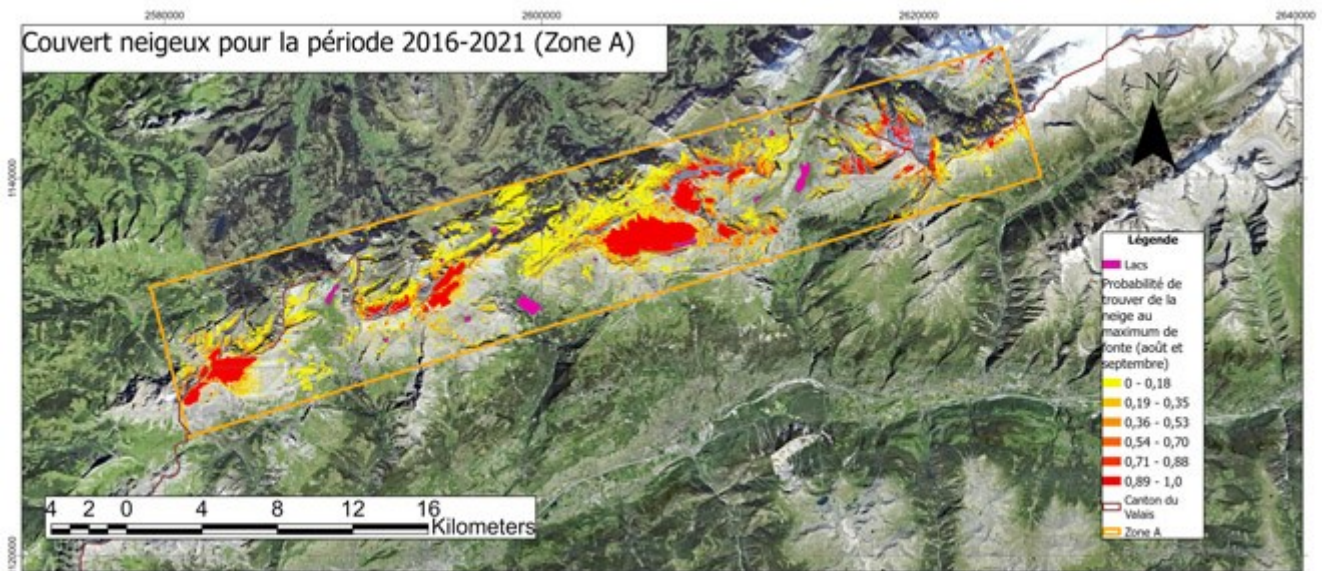
En raison de sa migration, la plateforme www.vs-myculture.ch sera ainsi inaccessible ce jour-là de 08h00 à 17h00.

Si l'aspect visuel sera actualisé, vous pourrez retrouver toutes les fonctionnalités de la plateforme dès le 2 mars 2024. En cas de questions, n'hésitez pas à nous contacter directement via sc-encouragement@admin.vs.ch.



Tous les délais pour les dispositifs de l'Encouragement des activités culturelles sont consultables sur notre site Internet, dans le domaine correspondant.

BÉNÉFICIAIRES 2023



Zone d'étude 2016-2021 © Anass Butsch, 2023.

Office cantonal d'archéologie

La télédétection satellitaire, un outil pour l'archéologie glaciaire ?

Les glaciers de nos régions fondent de plus en plus rapidement. Les conséquences sur les écosystèmes et notre mode de vie sont nombreuses. Notre patrimoine archéologique est également menacé, car les régions alpines abritent des vestiges riches d'enseignements. Conservés dans la neige et la glace, ces derniers sont composés d'objets en matériaux organiques, notamment le bois qui est, en règle générale, absent des découvertes issues des gisements de plaine. Or, ceux-ci sont voués à disparaître en raison de l'augmentation des températures. Malheureusement, les territoires alpins ne peuvent pas tous être prospectés à pied en raison des surfaces à explorer.

Une solution potentielle se révèle dans l'analyse d'images satellitaires. Dans le cadre d'un travail de stage pour l'OCA, Anass Butsch a exploité des images de Sentinel-2, projet d'observation du programme spatial européen. Des images sont collectées par ce satellite tous les 5 jours au-dessus de nos territoires à une résolution jusqu'à 10 m par pixel.

Au moyen de ces dernières, notre stagiaire a effectué une étude de l'évolution du couvert neigeux pour la période 2016-2021. Il a travaillé sur des zones spécifiques en vue de produire des cartes illustrant la probabilité de trouver de la neige.

L'exploitation des données satellitaires présente un potentiel important pour cibler les zones prioritaires avant la disparition des champs de glace. Cette méthode offre une aide à la décision dans l'étude et la sauvegarde du patrimoine archéologique alpin.

186	Pochon	Maurice fil de Maurice	1779	laboureur	id	planbuit
187	Pochon	Jacques François	1782	(propriétaire ancien résident)	id	Collonge
188	Rouiller	Catherine	1801	Sa femme	id	id
189	Pochon	Catherine	1822	leur fille	id	id
190	Pochon	Anne	1822	id	id	id
191	Pochon	Jean Sigismond	1826	leur fil	id	id
192	Pochon	François	1828	id	id	id
193	Pochon	Bernard	1819	(son fils ancien secrétaire Pochon)	id	id
194	Pochon	Joseph	1788	(ancien châtelain)	bonnef	id
195	Valet	Josette	1795	Sa femme	id	id
196	Pochon	François Joseph	1820	leur fil	id	id

Archives de l'Etat du Valais

Formation sur la recherche patrimoniale en Valais

Le 20 mars 2024 à 18h15, les Archives de l'Etat du Valais proposent une formation de 45 minutes pour se familiariser avec les différents outils de recherche et ressources en ligne. Elle s'adresse à toute personne qui souhaite travailler avec des sources historiques valaisannes ou qui s'intéresse au patrimoine documentaire du Valais. Le cours se base sur les conseils pour la recherche nouvellement mis en ligne, compléments utiles à la page des ressources numériques des Archives de l'Etat du Valais et de la Médiathèque Valais.

Inscription obligatoire à l'adresse mail : archives@admin.vs.ch

Reconnaissance automatique d'écriture manuscrite

Dans le cadre d'un projet de l'Agenda 2030 et en collaboration avec l'association Valais-Wallis Time Machine, les Archives de l'Etat du Valais ont entamé un travail de reconnaissance automatique d'écriture manuscrite sur les recensements de la population valaisanne. Les travaux ont, dans un premier temps, porté sur les années 1870 et 1880, car elles représentent à elles deux 70% du corpus. Aidé d'un spécialiste du domaine, Thibault Clérice, les résultats se sont rapidement révélés encourageants.

Fort de cette expérience, les Archives de l'Etat du Valais ont décidé de poursuivre leurs efforts sur toutes les années des recensements du XIXe siècle.



Médiathèque Valais, photo : Jean-Philippe Dubuis

Médiathèque Valais

Au berceau de l'imprimerie en Occident

La Médiathèque Valais - Sion a reçu en dépôt la magnifique bibliothèque du Chapitre de la Cathédrale de Sion. Celle-ci offre l'opportunité d'enrichir la Réserve précieuse et de mettre en valeur de prestigieux volumes, aux sources de l'imprimerie en Occident. Bâle, Venise, Lyon, Strasbourg : tout une géographie du livre de la Renaissance se dessine, au travers des imprimeurs de ces volumes parfois somptueux, qui, rassemblés essentiellement par les chanoines du Chapitre, ont traversé les siècles.

Depuis l'invention de Gutenberg au milieu du XVe siècle et jusqu'en 1500, les premiers livres réalisés sur presses en Occident sont appelés "incunables", du mot latin signifiant berceau. Désormais, 138 nouveaux incunables ont rejoint la Réserve. Grâce au travail méticuleux de la spécialiste Angéline Rais, ils sont catalogués sur notre base RERO+ ; ils bénéficient également d'un rayonnement international, via leur présence dans la base de données *Material Evidence in Incunabula*. Cette base permet à plus de 400 bibliothèques du monde entier de présenter au public et de comparer leurs incunables.

La bibliothèque du Chapitre comprend bien sûr les grands classiques de cette période. Si les ouvrages liés à la théologie et à la liturgie dominent, ils ne sont pas les seuls : littérature, droit, philosophie, histoire et médecine ont aussi leur place. Mais elle contient également des ouvrages beaucoup plus rares, dont il n'existe parfois plus qu'un seul autre exemplaire dans toute la Suisse, ou même aucun autre exemplaire au monde ! C'est le cas de cet ouvrage de Pétrarque, *La Pacience de Griseldis*, imprimé à Genève. L'éloge de la rareté n'est pas une formule vaine !



GEOME © Projet PLAY, UNIGE

Musées cantonaux

Jouer pour apprendre et découvrir au Musée de la nature du Valais

Le Musée de la nature du Valais vous propose deux nouvelles activités inédites, une aventure à la première personne "Retour vers le futur" et un jeu numérique GEOME.

"Retour vers le futur", le musée dont vous êtes le héros

Cette aventure est disponible en visite libre et également pour les classes du Secondaire I et II. Elle vous questionnera sur la relation Homme-Nature et sur l'Anthropocène. Comment les décisions du passé ont-ils influencé notre présent ? Quels choix pouvons-nous imaginer pour un futur soutenable ? À l'aide d'un carnet de visite basé sur le modèle du "livre dont vous êtes le héros", vous pourrez choisir votre parcours dans le musée et vous mettre dans la peau d'habitants des Alpes pour un voyage qui vous emmènera de la Préhistoire à notre ère. "Retour vers le futur" est disponible à l'accueil avec le billet d'entrée.

GEOME, un jeu numérique pour les classes du Secondaire I

Le jeu numérique GEOME permet aux classes du Secondaire I de saisir la complexité des interactions entre les êtres vivants et de prendre conscience des limites planétaires et des conséquences de nos modes de vie. Les élèves deviennent acteurs de leur visite au Musée de la nature du Valais. Munis de tablettes, ils interagissent par petits groupes avec les animaux exposés dans les salles. Ce jeu a été développé dans le cadre du projet de recherches PLAY, mené par le Laboratoire d'innovation pédagogique de l'Université de Genève, avec l'aide de chercheurs en didactique. GEOME est disponible sur réservation.

Pour plus d'infos

Agenda et actualités

ARCHÉOLOGIE

ARCHIVES

MÉDIATHÈQUE

MUSÉES

Département de la santé, des affaires sociales et de la culture

Service de la culture

Rue de Lausanne 45

1950 Sion

Tel. +41 (0) 27 606 45 60

service-culture@admin.vs.ch

www.vs.ch/culture



Vous recevez ce mail car vous avez rejoint la newsletter du site sc-newsletter-vs.ch avec l'adresse sc-communication@admin.vs.ch.
[Se désinscrire](#) pour ne plus recevoir de mails de notre part.

sent by
infomaniak