

Fouilles archéologiques RN 9 - Brig-Glis/Waldmatte
Chantier protohistorique

Habitat du Premier Age du Fer

Elaboration 1988-1994

Documents choisis

Alain Benkert, Claire Nicoud

A.R.I.A.

Archéologie et Recherches interdisciplinaires dans les Alpes

Sion-Naters

mai 1995

Liste des figures

- Figure 1. Etat des recherches sur l'habitat du 1^{er} âge du Fer de Waldmatte.
- Figure 2. Périmètre estimé des vestiges protohistoriques et plan de la phase I.3 du 1^{er} âge du Fer.
- Figure 3. Tableau schématique des phases d'habitat du 1^{er} âge du Fer: bâtiments, mises en culture et passages torrentiels.
- Figure 4. Plan topographique de la phase I.3: périmètre des terrasses et courbes de niveau lissées (équidistances 10 cm).
- Figure 5. Plan schématique de l'occupation I.3.
- Figure 6. Plan topographique de la phase I.4: périmètre des terrasses et courbes de niveau (équidistances 10 cm).
- Figure 7. Plan schématique de l'occupation I.4, stade ancien (antérieur à la mise en culture de certaines terrasses).
- Figure 8. Evolution de l'habitat du 1^{er} âge du Fer (phases I.3, I.4 et II).

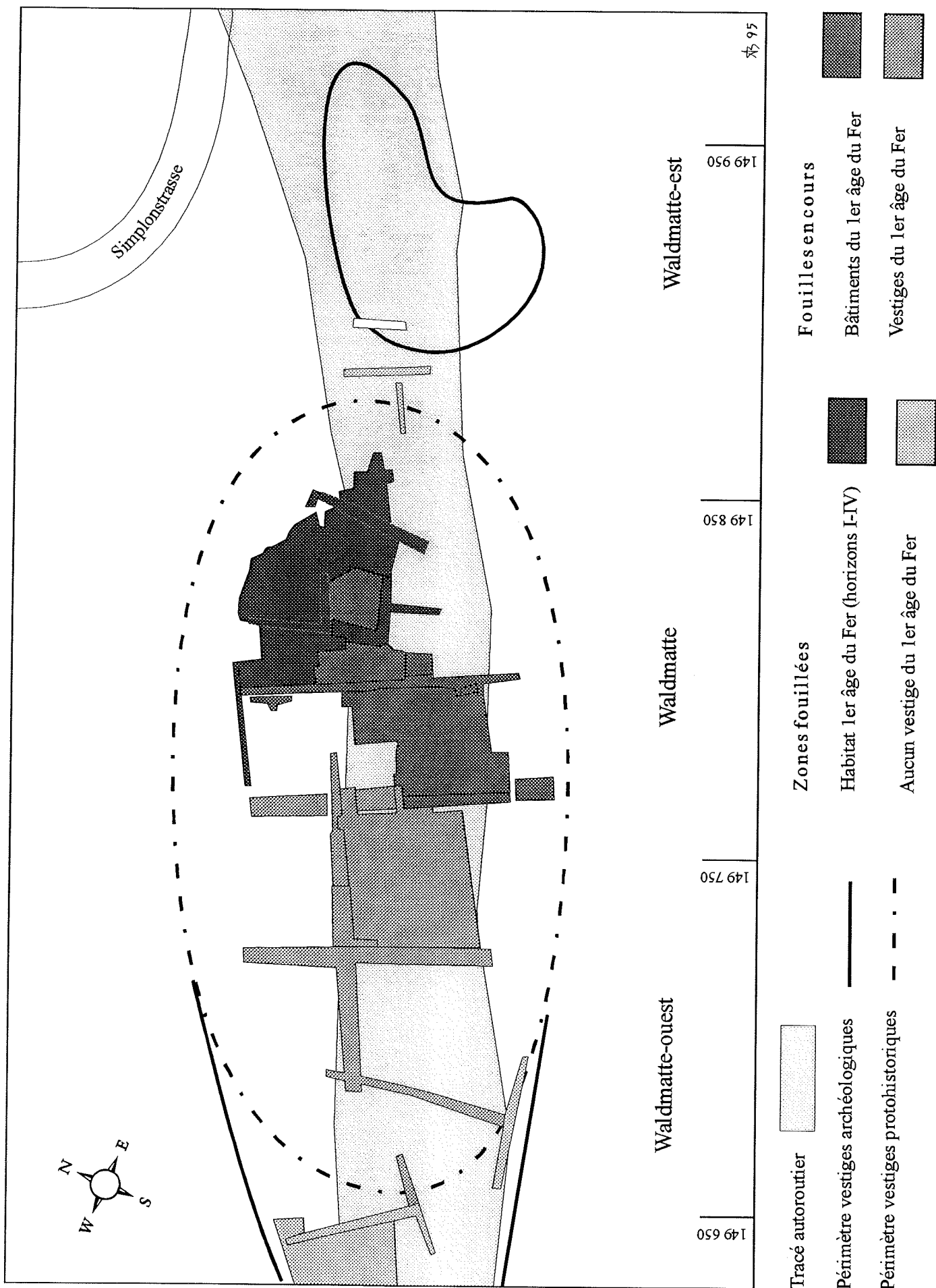


Figure 1.

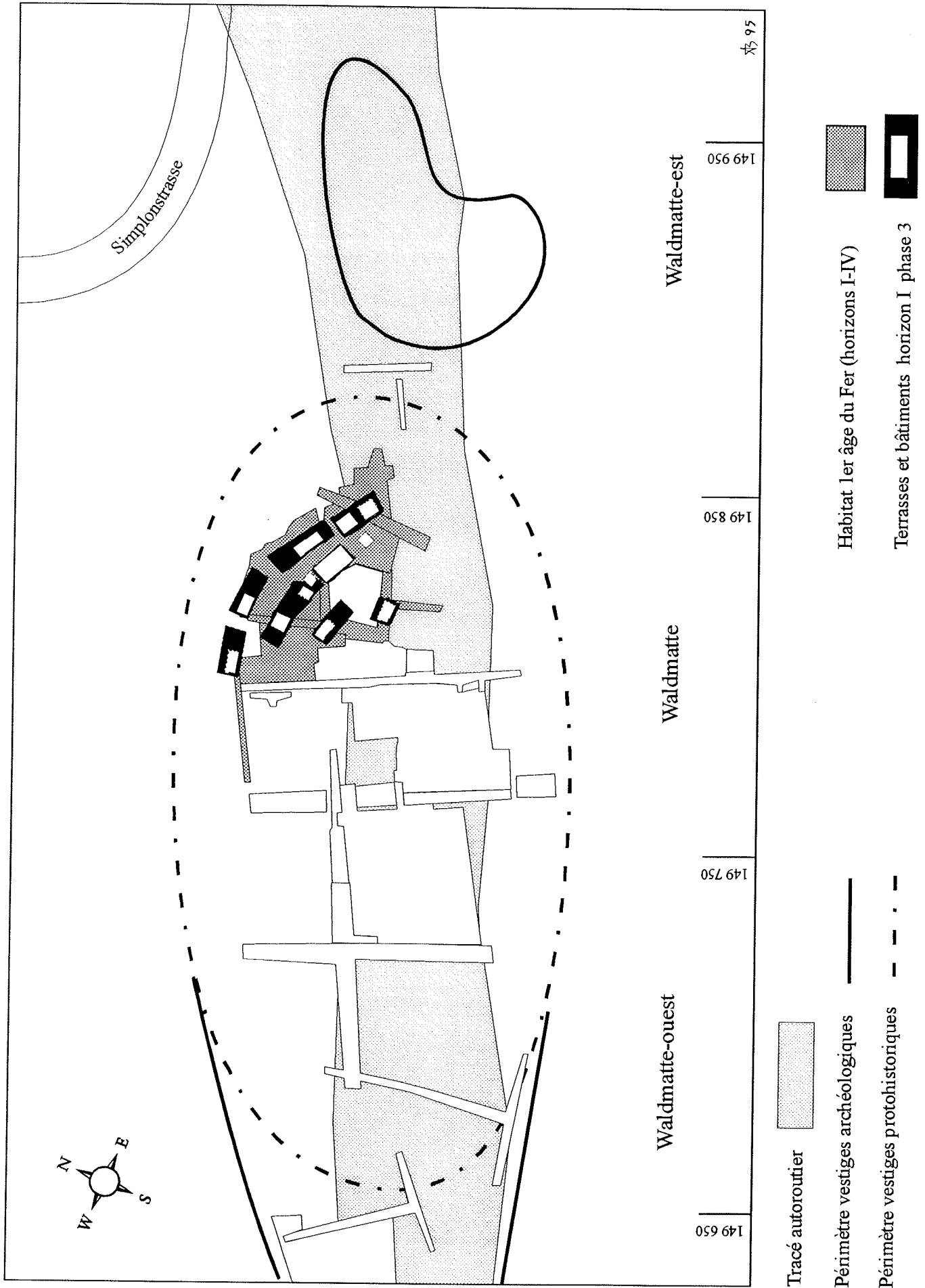


Figure 2.

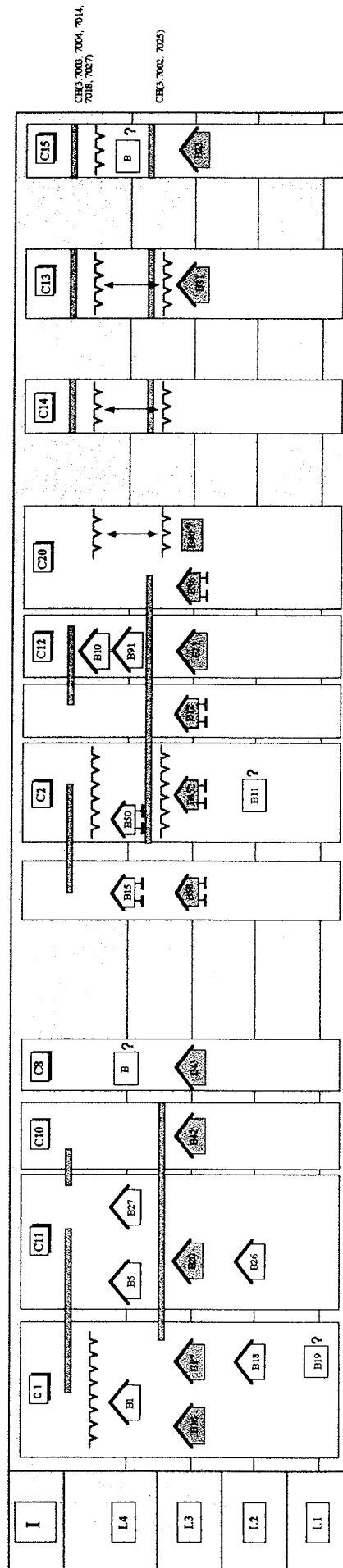
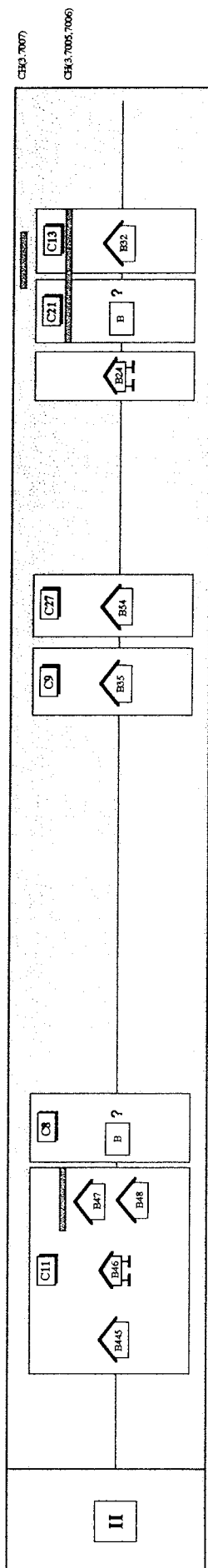
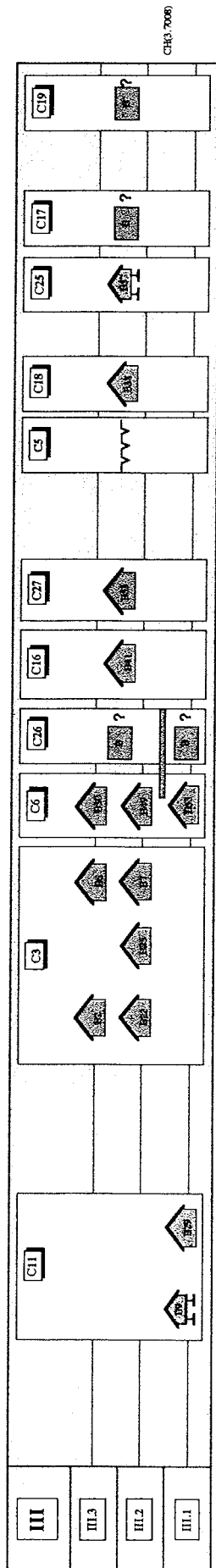
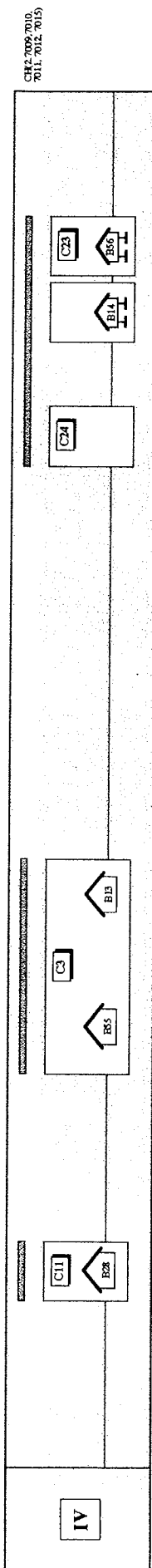
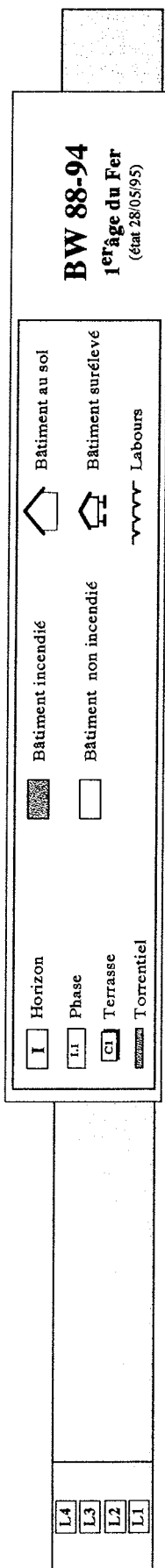


Figure 3.

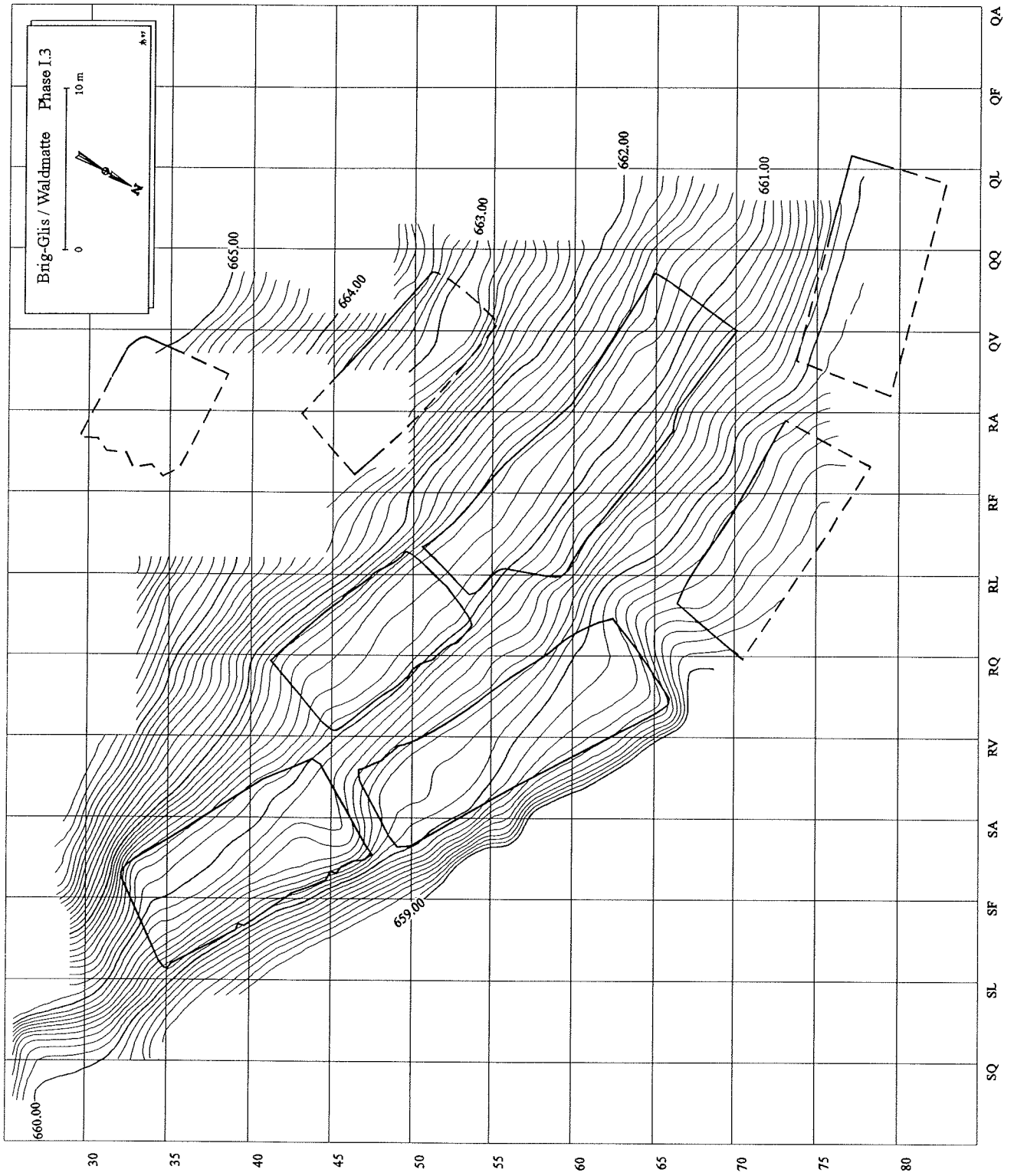


Figure 4.

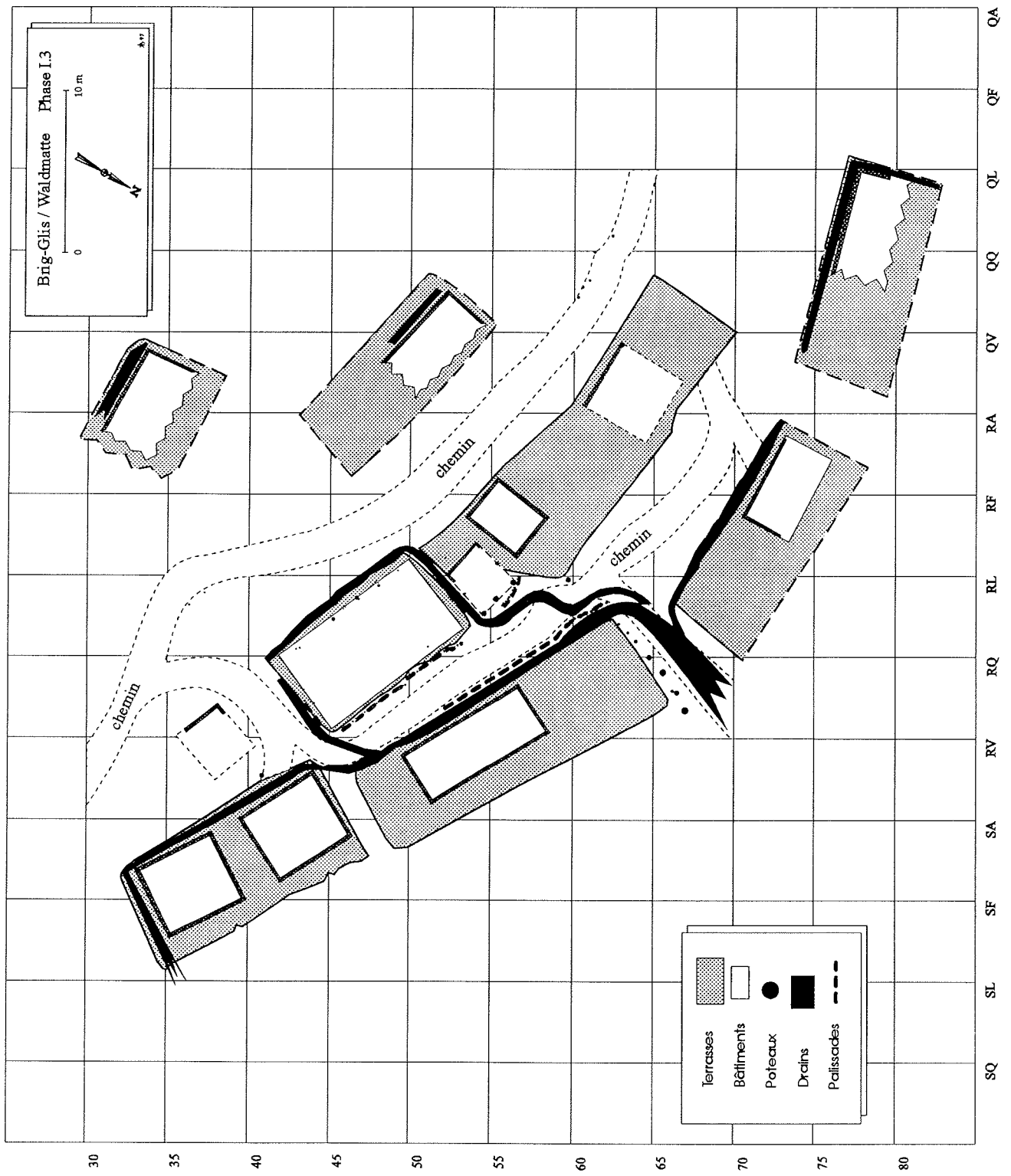


Figure 5.

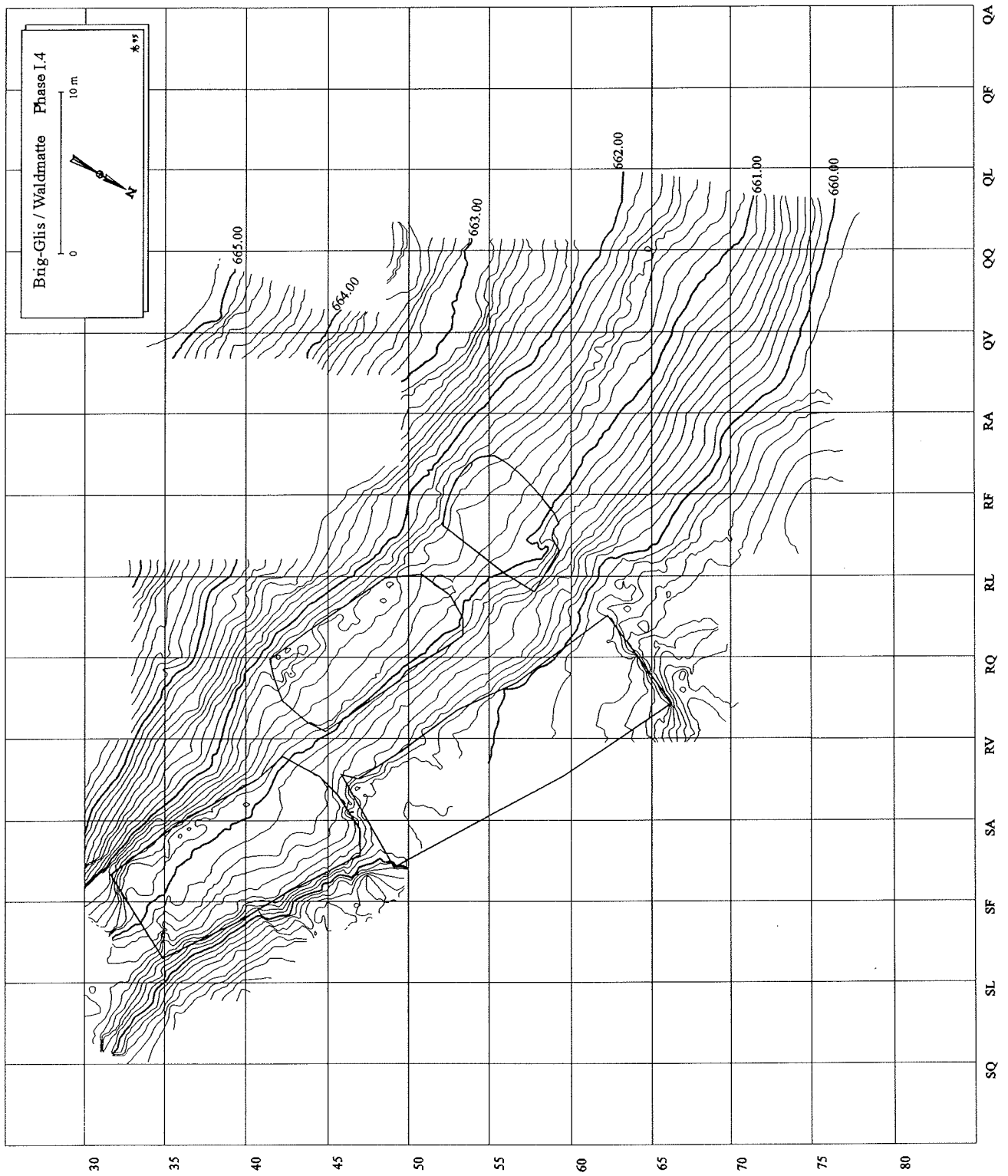


Figure 6.

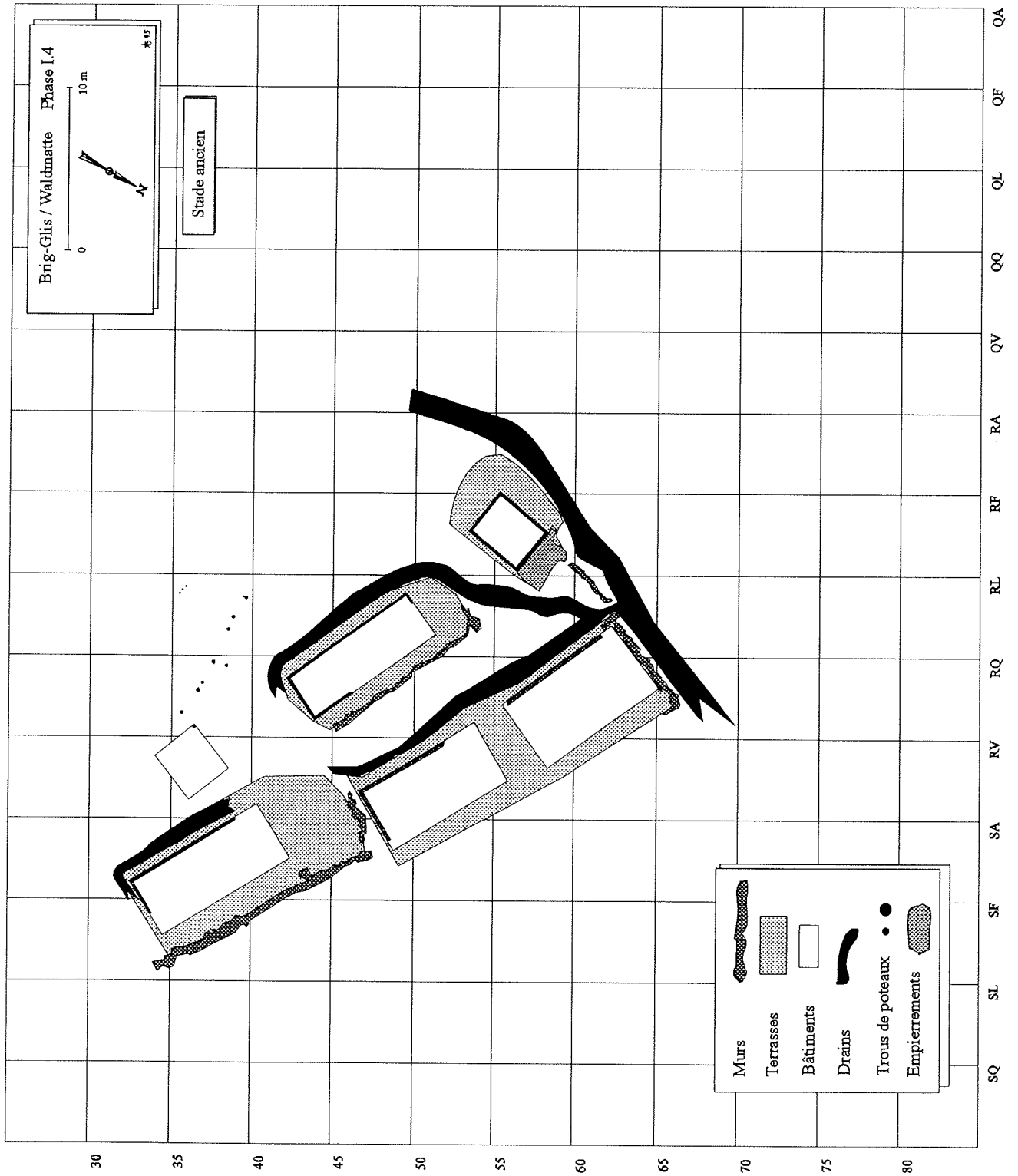


Figure 7.

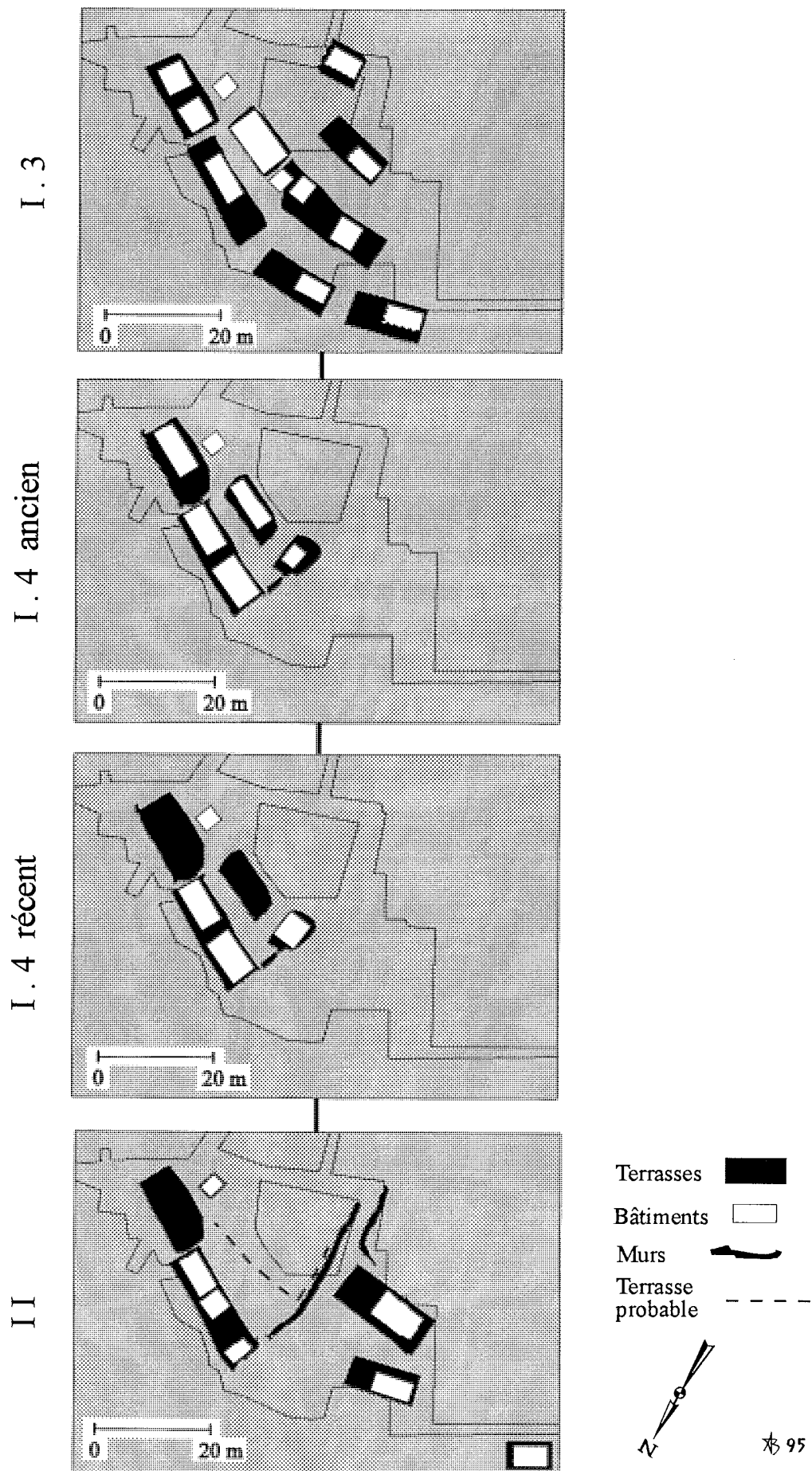


Figure 8.

Fouilles archéologiques RN 9 - Brig-Glis/Waldmatte
Chantier protohistorique

Habitat du Deuxième Age du Fer

Fouilles 1994
Documents choisis

Marc Haller , Anne-Lyse Gentizon

A.R.I.A.
Archéologie et Recherches interdisciplinaires dans les Alpes
Sion-Naters

1. Travaux de terrain 1994

La campagne de fouille 1994, repoussée en raison des décisions politiques liées à l'acceptation par le peuple suisse de l'initiative des Alpes, n'a débuté que le 15 juillet et s'est poursuivie avec des effectifs un peu réduits jusqu'au 15 octobre, soit trois mois de campagne seulement. Les travaux ont porté sur une surface d'environ 400 m², située au nord-est du secteur concerné par l'habitat du second âge du Fer et partiellement fouillée en 1992-93 (fig.1). Les zones VI aval, VII et VIII ont été intégralement fouillées en ce qui concerne la période romaine et le second âge du Fer. La zone IX, partiellement explorée par l'ORA en 1989, fut entreprise dans le but d'établir des corrélations entre les habitats du premier et du second âge du Fer.

En 1994, l'ensemble de cette surface a livré neuf nouveaux bâtiments (B104 à B112) et permis de compléter la vision de huit bâtiments repérés entre 1992 et 1993 (B61, B65, B81, B83, B84, B85 B87, B88). Quatre cents structures ont été fouillées, ainsi que six tombes d'enfants en bas âge associées aux maisons. Sur le reste de la surface (zones I à V), quelques compléments de fouille furent réalisés dans les témoins.

Par ailleurs, une analyse stratigraphique fine des coupes situées à l'ouest des tranchées 8C, D, E fut accomplie dans le but d'établir les bases pour l'étude des vestiges protohistoriques du secteur O : en amont, pour un complément des bâtiments mis au jour dans les zones I, II et en aval, pour la reprise de la surface fouillée par l'ORA en 1993 et 1994.

2. Travaux d'élaboration

L'élaboration de l'habitat du second âge du Fer a débuté directement après la fouille, par un rangement de la documentation et la saisie informatique d'un certain nombre de fichiers. Après une interruption de deux mois, elle a repris autour du 15 février et s'est poursuivie jusqu'à la fin du mois de mai 95, sur trois mois et demi.

L'étude s'est concentrée sur l'ensemble des données recueillies dans les zones VI aval, VII aval, VIII et IX entre 1992 et 1994. Une sériation stratigraphique de 9 phases d'habitat est proposée entre 450 et 50 av. J.-C. Sur cette surface, une sériation des phases romaines d'habitat a également été établie (5 phases romaines), qui sera transmise à l'ORA pour l'étude de cette période.

La corrélation des phases d'habitat du second âge du Fer entre les secteurs élaborés en 1993-94 (zones I, II, III, IV, V, VI amont et VII

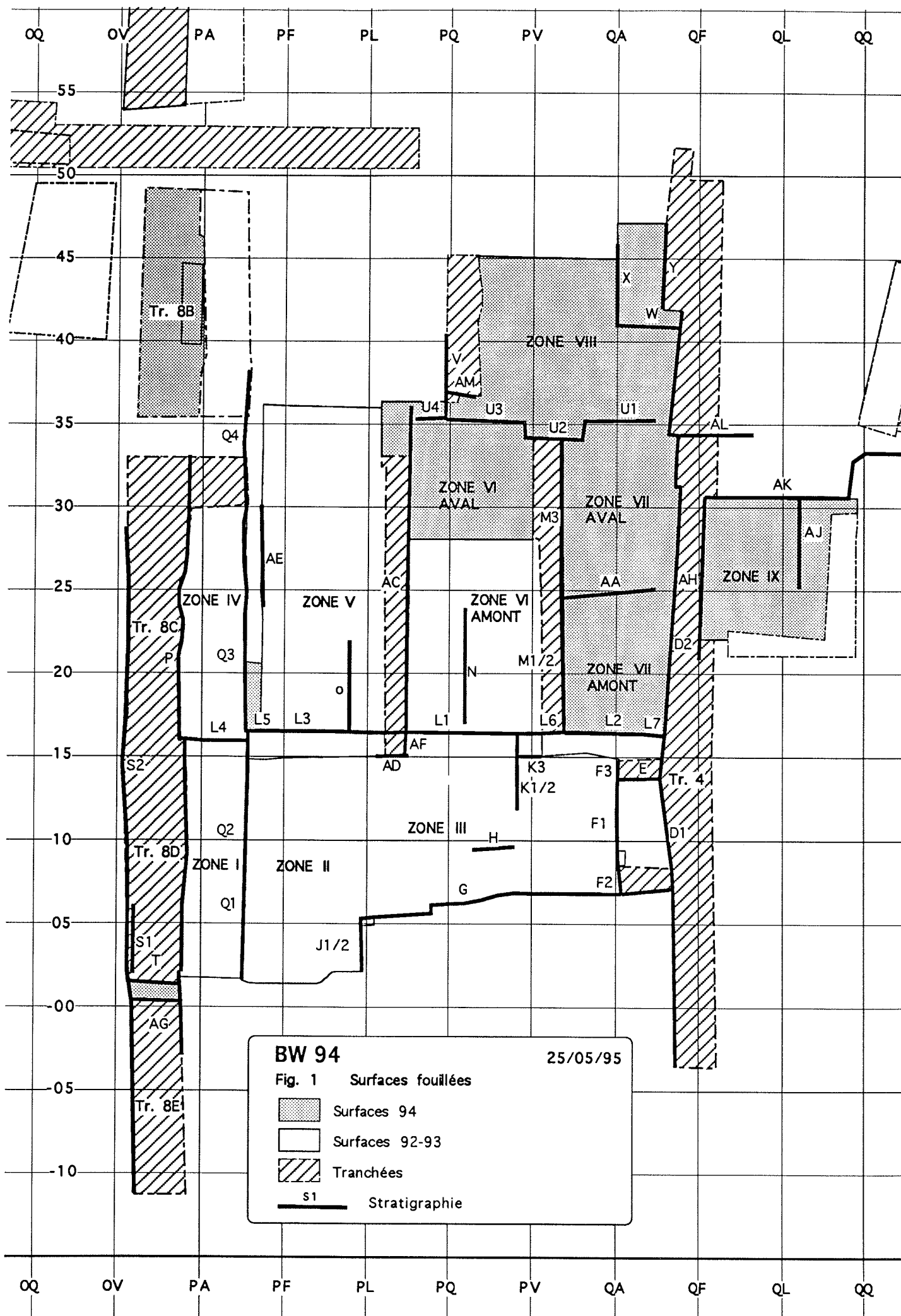
amont) et le secteur nord (zones VI aval, VII aval, VIII et IX) est à considérer comme un état non définitif de la question (fig. 2 à 9). En effet, si les deux sériations sont séparées, c'est en raison de l'existence d'une vaste et profonde excavation romaine est-ouest datée du I^{er} s. de notre ère qui coupe tous les liens stratigraphiques des phases plus anciennes entre les zones situées à l'amont et celles de l'aval. Une étude très partielle du matériel permet d'établir des corrélations provisoires qui devront bien évidemment être confirmées par une analyse plus fine du mobilier métallique et céramique.

3. Perspectives pour la suite des travaux archéologiques

En ce qui concerne l'habitat du second âge du Fer, la campagne de fouille planifiée pour 1995 devrait étendre les investigations vers l'ouest de la tranchée 8 dans le but de compléter les bâtiments fouillés dans la zone I notamment. D'autre part, l'ouverture d'une nouvelle surface est nécessaire à l'est de la zone IX pour préciser les liens entre les habitats des premier et second âges du Fer, ce qui devraient être particulièrement intéressants pour la compréhension de l'occupation du site.

En outre, une zone ouverte plus à l'ouest, près de la tranchée 12 devrait permettre de dater les niveaux repérés lors de l'analyse stratigraphique de cette tranchée effectuée en 1994 et d'estimer les vestiges du second âge du Fer dans ce secteur.

Marc Haller, Anne-Lyse Gentizon



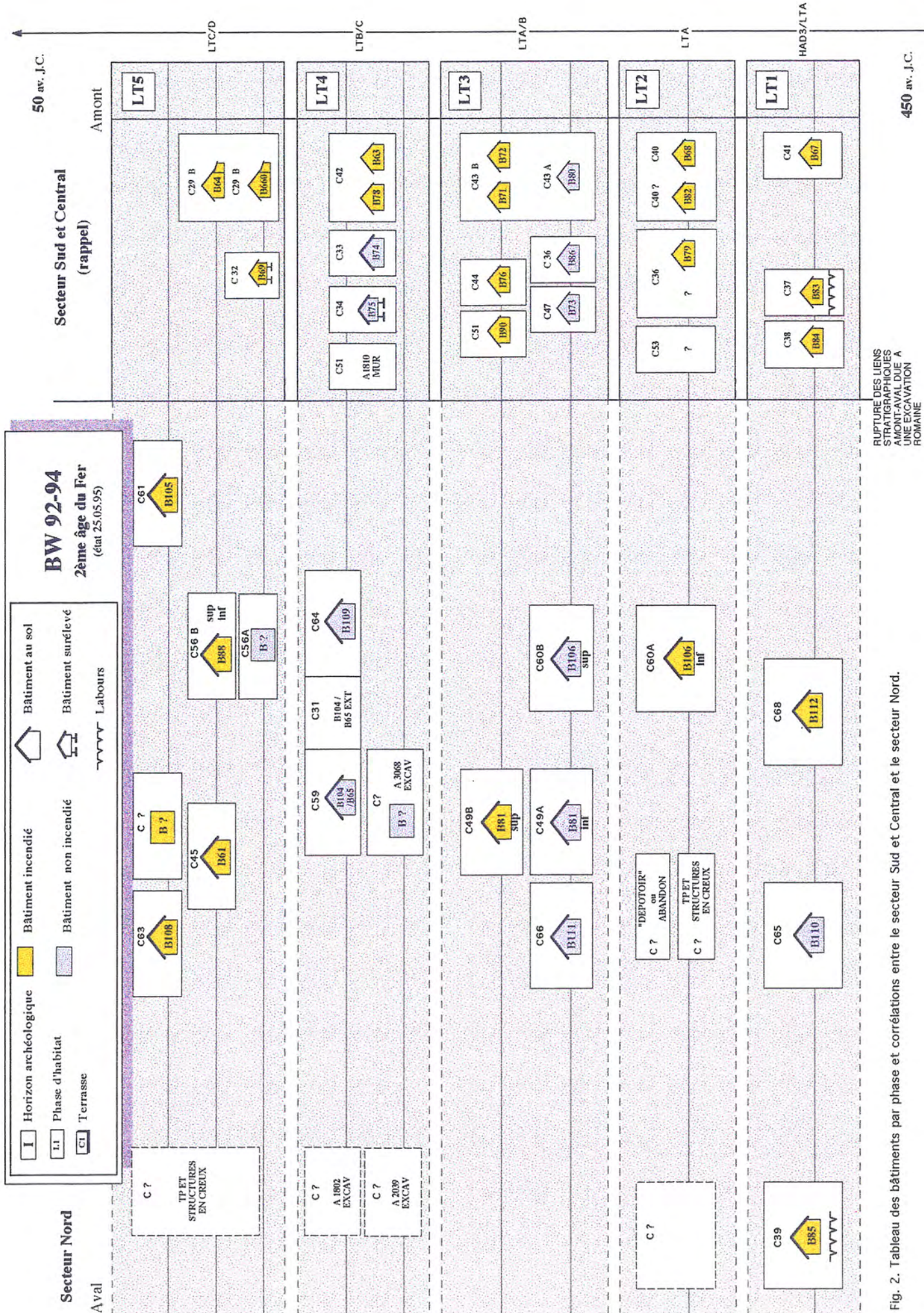
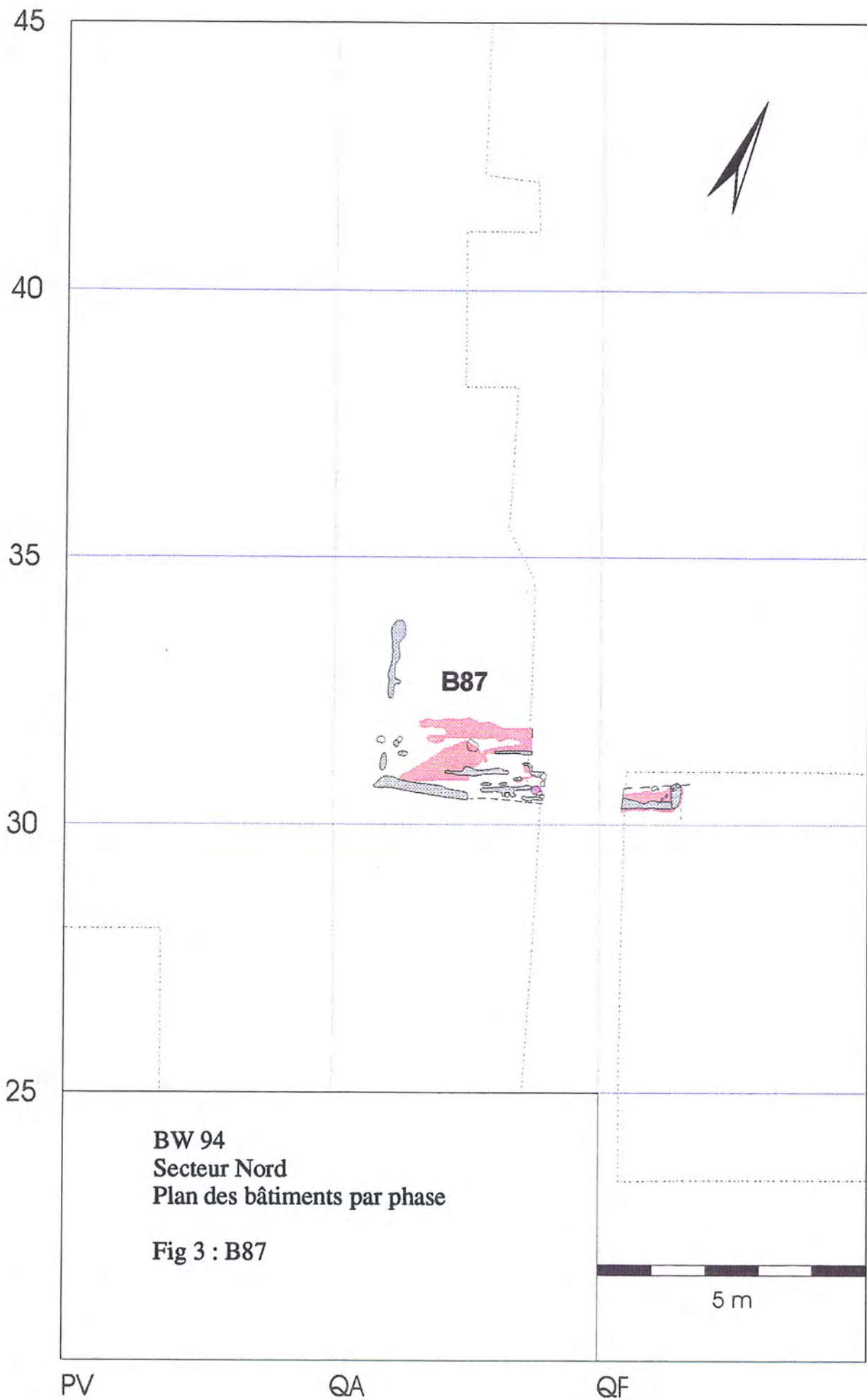


Fig. 2. Tableau des bâtiments par phase et corrélations entre le secteur Sud et Central et le secteur Nord.

RUPTURE DES LIENS STRATIGRAPHIQUES AMONT-AVAL DUE A UNE EXCAVATION ROMAINE

	Démol
	Foyer
	Sablère / Bois
	Sol
	Structure en creux
	Stylobate
	Tombe
	Trou de poteau / trou de piquet
	Zone charbonneuse
	Zone de rubéfaction



BW 94
Secteur Nord
Plan des bâtiments par phase

Fig 3 : B87

5 m

PV

QA

QF

45

40

35

30

25



B107



BW 94
Secteur Nord
Plan des bâtiments par phase

Fig 4 : B107

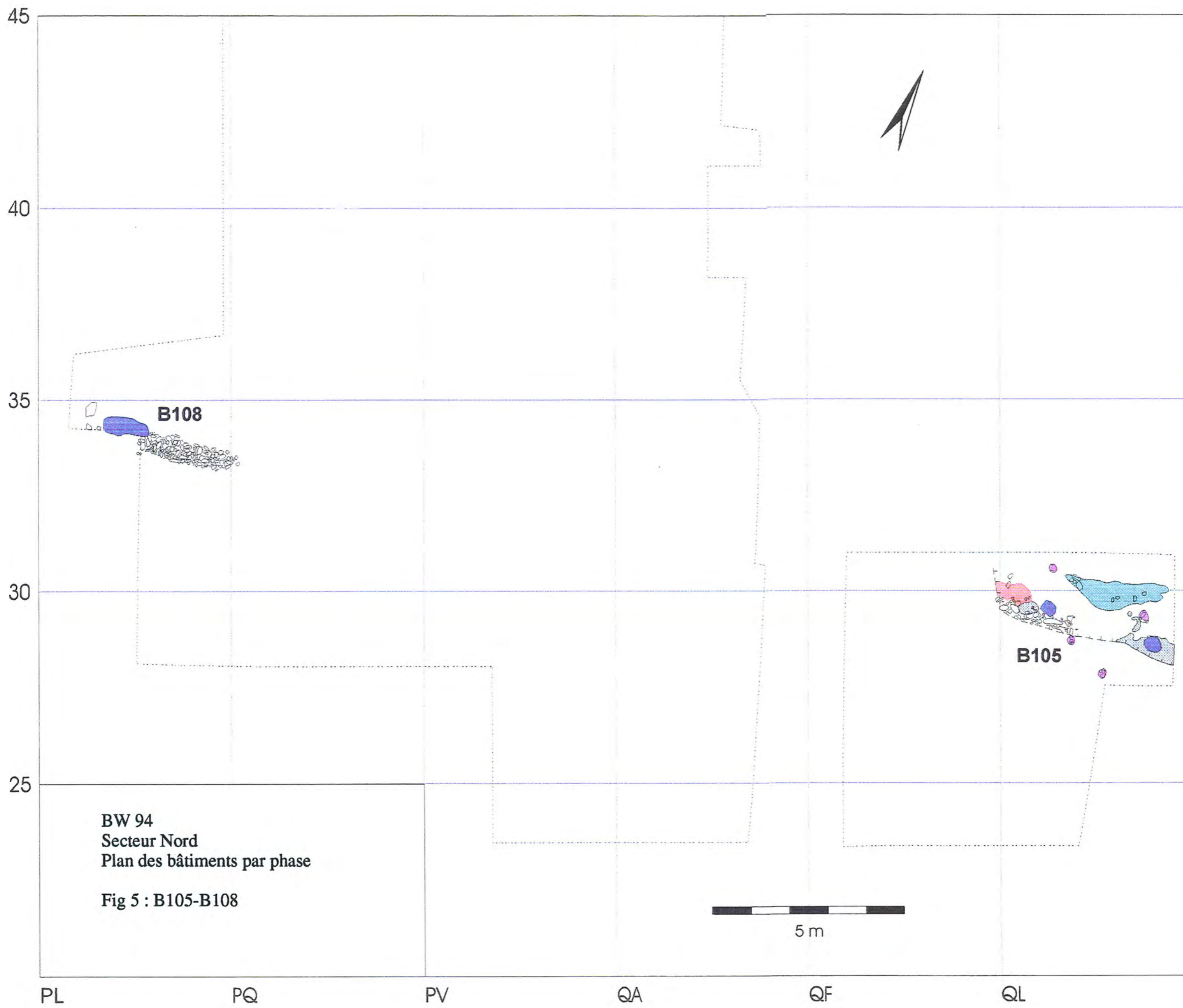


5 m

PV

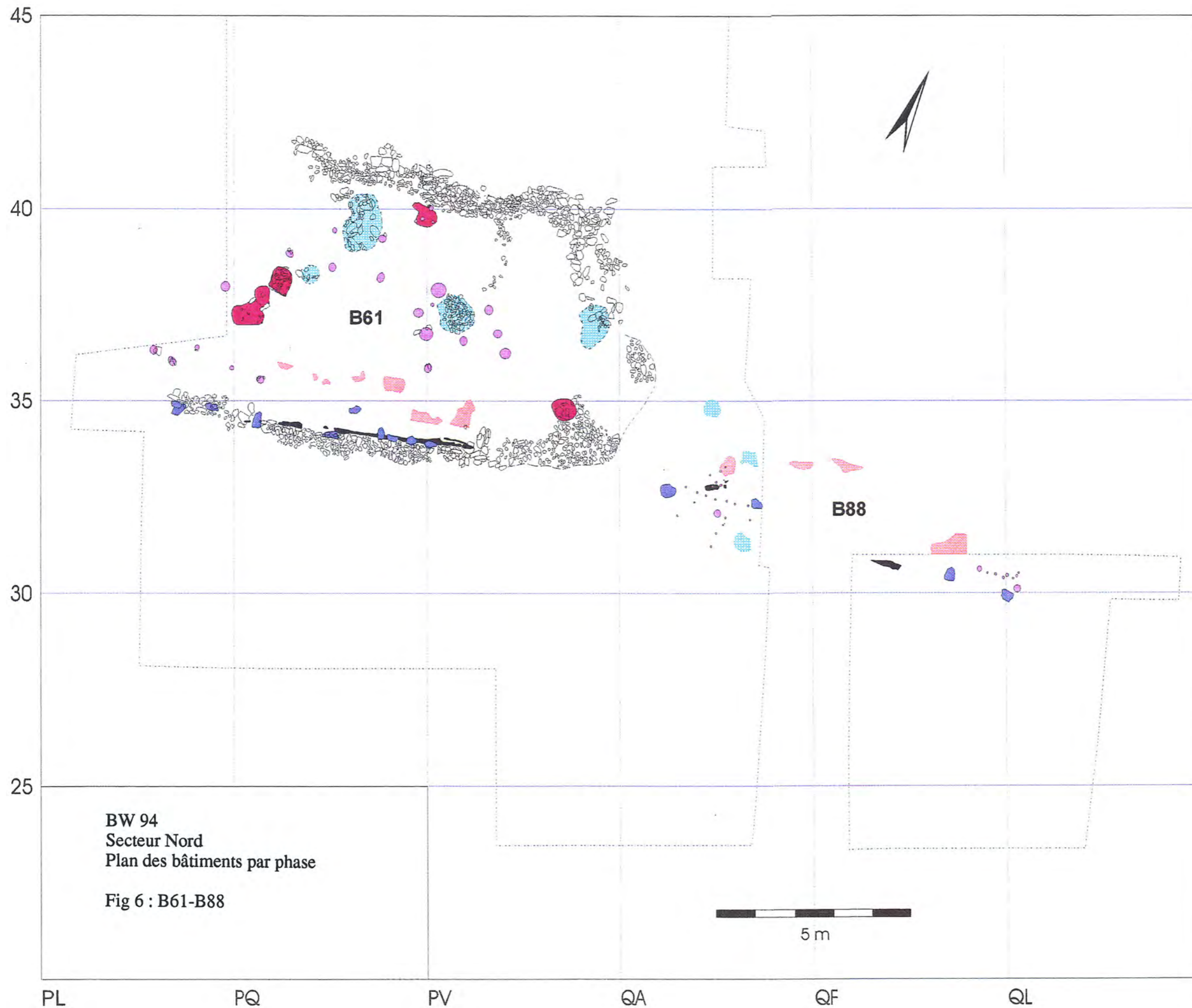
QA

QF

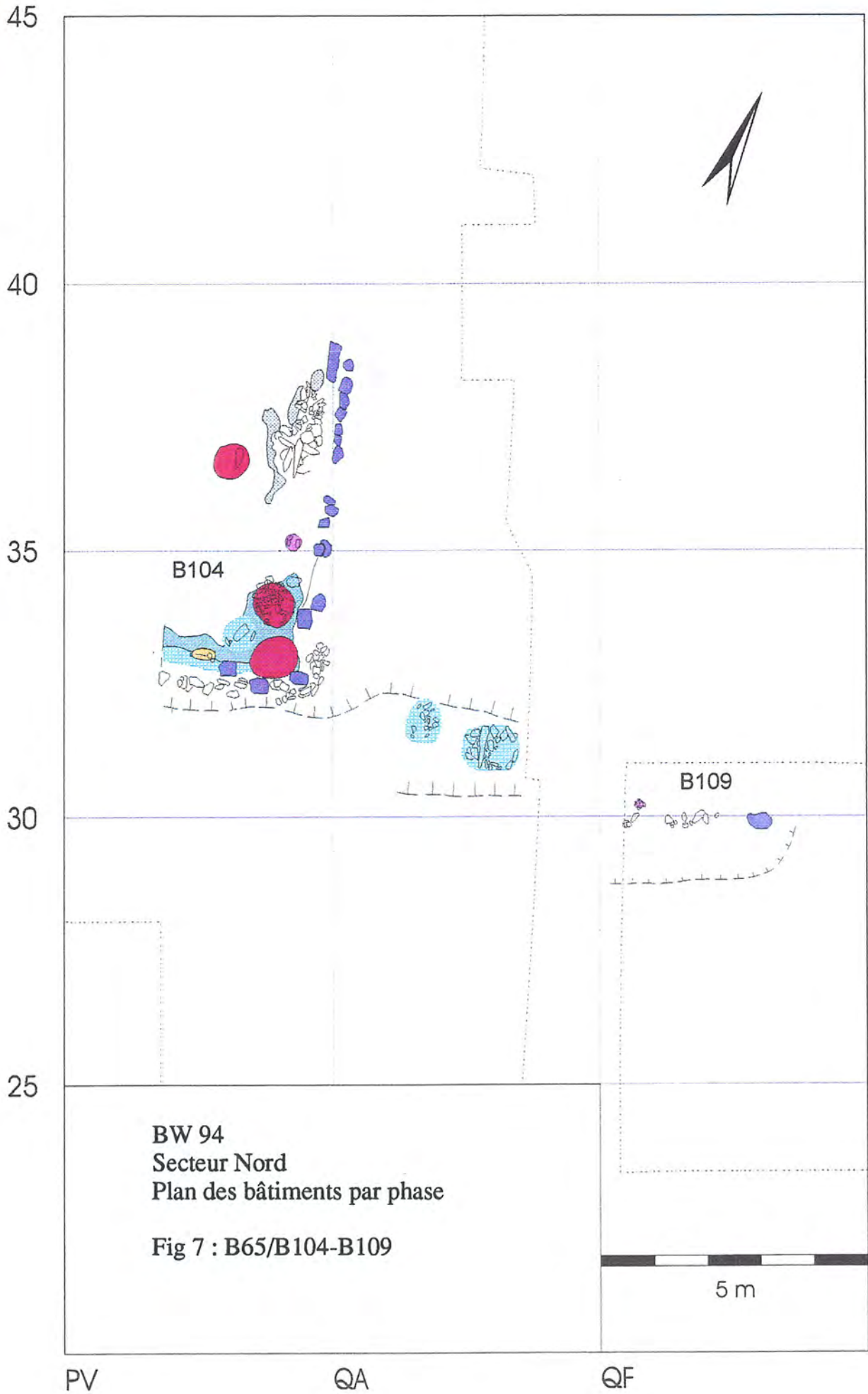


BW 94
Secteur Nord
Plan des bâtiments par phase

Fig 5 : B105-B108



BW 94
Secteur Nord
Plan des bâtiments par phase
Fig 6 : B61-B88



BW 94
 Secteur Nord
 Plan des bâtiments par phase

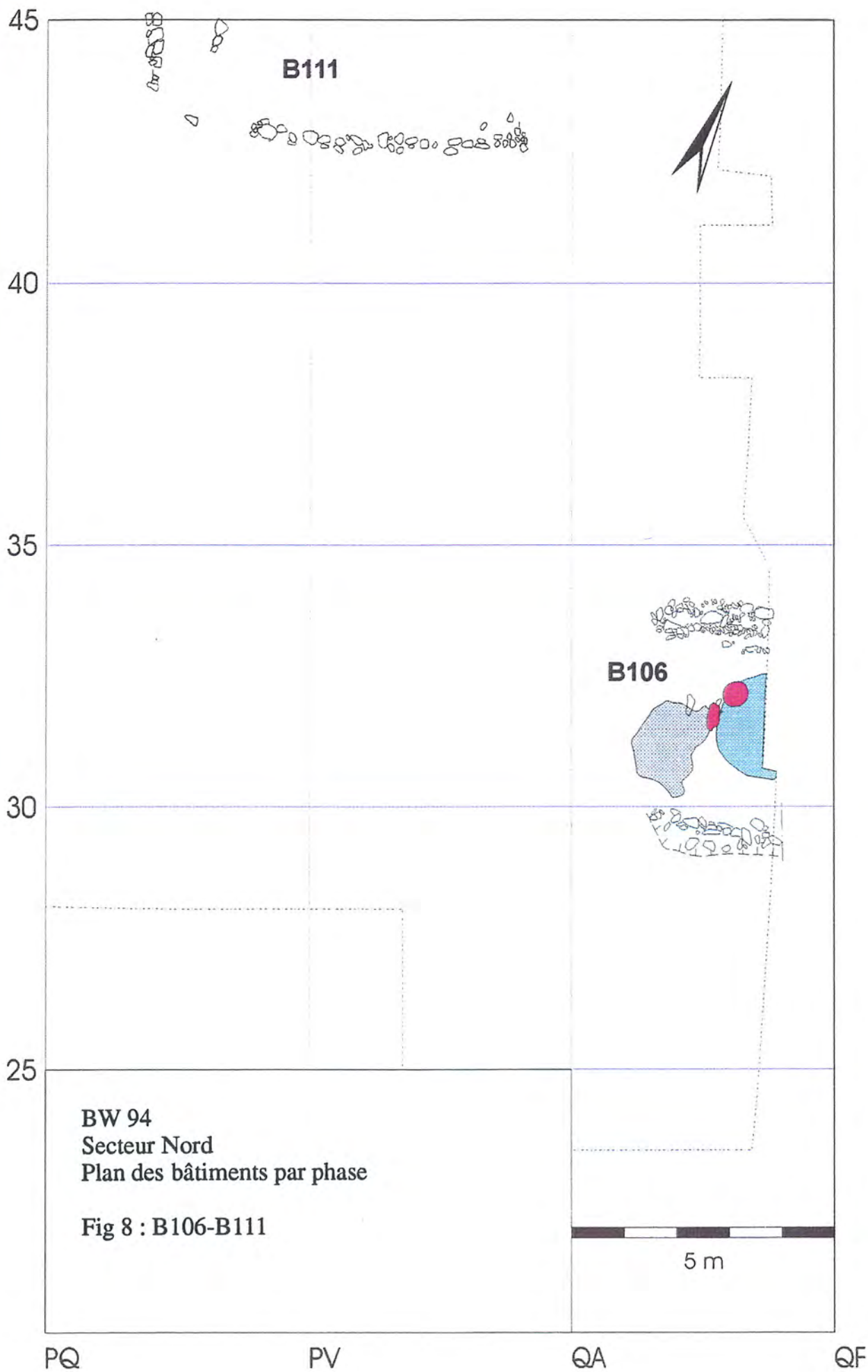
Fig 7 : B65/B104-B109

5 m

PV

QA

QF



BW 94
Secteur Nord
Plan des bâtiments par phase

Fig 8 : B106-B111

5 m

