

LES CARRES

RAPPORT D'INTERVENTION FBG20

Sylvain Ozainne, Déborah Rosselet | Août 2024



Couverture : Fully, Les Carres, FBG20. Tombe T1, vue vers l'Ouest. Photo OCA.

Table des matières

Table des matières.....	2
Résumé.....	3
Fiche signalétique.....	4
1. Site et contexte de l'intervention.....	5
1.1 Localisation et contexte général.....	5
1.2. Circonstances et déroulement de l'intervention.....	5
1.3. Contexte archéologique.....	5
2. Séquence chrono-stratigraphique et culturelle.....	7
2.1. Dépôts naturels 1 (Nat1) – Lave torrentielle et éboulis.....	7
2.2. Dépôts naturels 2 (Nat2) – Colluvions partiellement remaniées et arasées.....	8
2.3. Phase I. Cimetière du Haut Moyen Âge.....	8
2.3.1. Analyse anthropologique.....	9
2.3.2. Datation 14C.....	10
2.4. Phase 2. Aménagements agricoles modernes.....	11
3. Bilan de l'intervention.....	11
Bibliographie.....	12
Annexes.....	12

Résumé

Lors de la surveillance d'une tranchée réalisée à l'occasion de l'extension d'une villa existante au lieu-dit Les Carres à Fully, les vestiges de plusieurs tombes, dont l'une conservée en place, ont été mis au jour. Une rapide intervention a été menée afin de documenter les vestiges. Une datation radiocarbone indique une insertion chronologique dans un intervalle compris entre 680 et 880 cal AD. Bien qu'isolée, cette découverte permet d'établir l'existence d'un petit cimetière du Haut Moyen Âge encore inconnu, situé à proximité immédiate du canal actuel. La relation de ce site inédit avec des sépultures anciennement découvertes plus haut sur le coteau de Fully reste toutefois à définir.

Fiche signalétique

Caractéristiques du site

Commune	Fully, district de Martigny, canton du Valais, Suisse
Localité	Branson
Lieu-dit	Les Carres
N° dossier OCA	23624
N° de chantier	C1863
Sigle	FBG20
Coordonnées	CNS 1325, 2'573'890/ 1'108'850
Altitude moyenne	460 m
Surface sondée/fouillée	Env. 25 m ²
Type de gisement	Funéraire
Période	Haut Moyen Âge
Type d'intervention	Intervention d'urgence lors d'une surveillance de terrassement

Dates des interventions

Diagnostic et fouilles Cinq interventions entre le 16.03.2020 et le 07.04.2020

Liste des participants

Responsable d'intervention	Sylvain Ozainne, archéologue (OCA) ¹
Fouille et relevés	Sylvain Ozainne (OCA) Nicolas Becker, archéologue (OCA)
Photogrammétrie	Romain Andenmatten, archéologue (OCA)
Etude anthropologique	Déborah Rosselet, anthropologue (OCA)
Rapport	Sylvain Ozainne et Déborah Rosselet (OCA)

¹ Office cantonal d'Archéologie

1. Site et contexte de l'intervention

1.1 Localisation et contexte général

Les vestiges liés au chantier FBG20 ont été découverts sur la commune de Fully au lieu-dit les Carres sur la parcelle 21/6377, lors de la surveillance du creusement de tranchées pare-gel dans le cadre d'une extension de la villa existante (fig. 1, 2, 3).



Fig. 1. Vue générale de l'intervention, le 16 mars 2020. Vue vers le nord. Photo OCA

Le site est apparu à une altitude d'environ 459 m, à proximité immédiate du canal actuel, soit à la limite inférieure du cône qui se développe au bas de la Ravine à Dzi (fig.3).

1.2. Circonstances et déroulement de l'intervention

Suite à un contact avec l'entreprise chargée du terrassement, un sondage a été réalisé le 16 mars 2020 à la limite ouest du terrassement prévu. Ce dernier ne prévoyait que le creusement de tranchées pare-gel ainsi qu'un décapage superficiel de la surface de l'extension de la villa existante. Opéré sur l'axe de la tranchée nord-sud, le sondage a rapidement révélé la présence d'un bloc en position sub-verticale puis d'ossements humains. Le nettoyage des profils du sondage, très étroit car suivant les limites du pare-gel, a permis d'observer les vestiges d'au moins une tombe en place, apparaissant dans le profil ouest (voir 2.3). Des ossements provenant d'au moins deux autres individus, sans organisation apparente et n'étant associés à aucune

structure évidente, ont également été prélevés dans la partie sud du profil ouest.

Avec l'accord du propriétaire et de l'entrepreneur, les restes de la tombe en place repérée dans la STG01, situés à l'extérieur du terrassement prévu, ont ensuite été rapidement fouillés en ouvrant un petit secteur supplémentaire. L'ensemble de la partie antérieure du squelette a ainsi pu être prélevée.

La suite du terrassement, très peu profond, n'a pas atteint le niveau de la tombe et aucun autre vestige n'a été prélevé lors de la fin du suivi du chantier.

1.3. Contexte archéologique

Le contexte archéologique du site reflète la disposition très étalée des localités de la commune de Fully le long de la rive droite du Rhône. A l'est, la zone comprenant le village de Branson et le lieu-dit Les Carres s'avère toutefois caractérisée par une plus haute densité de vestiges, datés entre l'Âge du Bronze et la période moderne.

On remarque notamment la présence de plusieurs occupations potentiellement hallstattiennes à moins de 200 m à l'ouest de FBG20 (annexe 1; C1255, C1393, C2202). L'implantation d'habitats du Hallstatt sur les coteaux de la commune a par ailleurs été confirmée récemment par la découverte de vestiges de bâtiments et de céramique datés de cette période à l'ouest du village de Châtaignier (C2233; Maret et Sliwinski 2023).

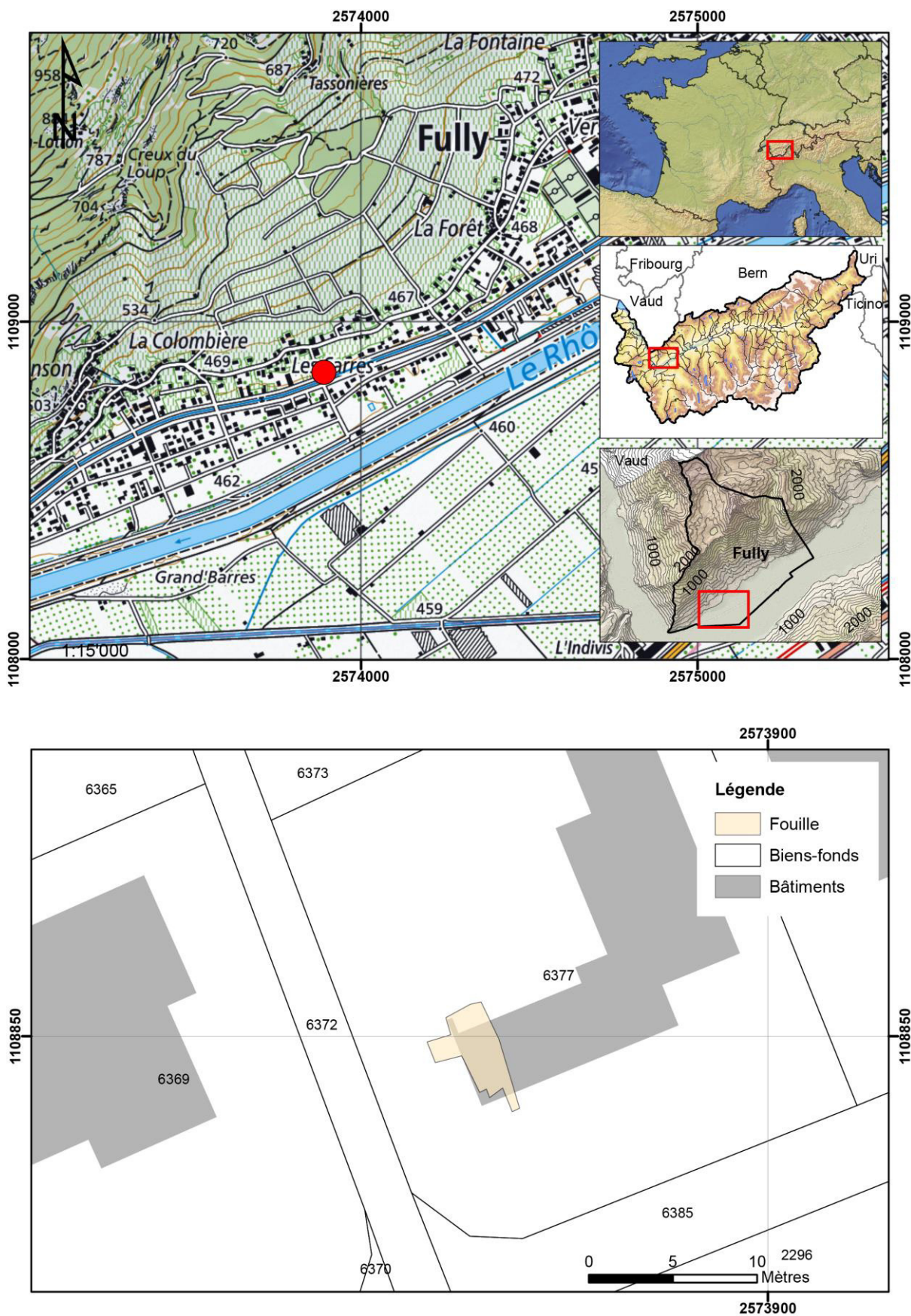


Fig. 2. Localisation de FBG20 et de la surface fouillée lors de l'intervention. Données fonds de carte : Swisstopo, Natural Earth. DAO : OCA

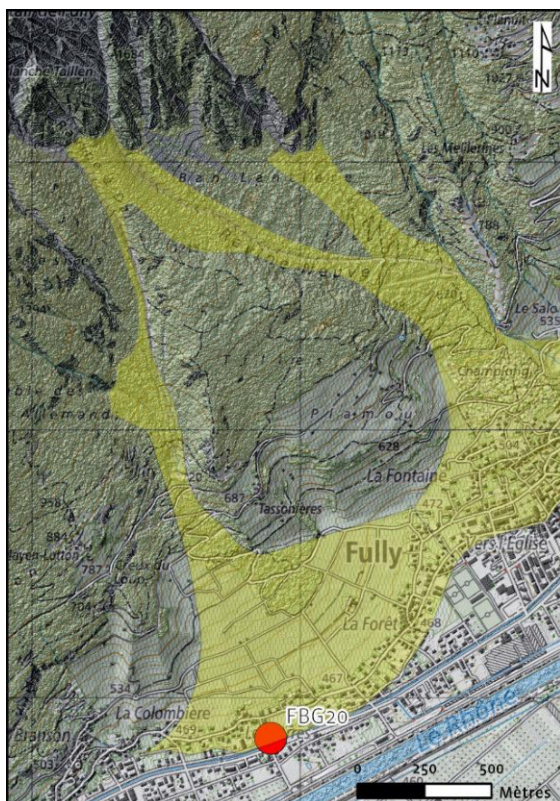


Fig. 3. Localisation et contexte géologique du chantier. Le site de FBG20 s'insère à la limite inférieure du cône d'alluvions qui se développe entre Branson et Vers l'Eglise. Données fond de carte et limites des cônes : Swisstopo. DAO : OCA

Concernant plus spécifiquement des contextes funéraires, il faut souligner la présence à 150 m au nord-ouest d'un ensemble de « tombes à dalles » associées à 22 squelettes avec la tête orientée à l'est, dont la période n'a pas pu être précisée (C0030; Sauter 1955). À environ 140 m au nord-est, c'est la découverte d'une unique tombe à dalles et murets en pierre sèche, également d'époque indéterminée, qui a été rapportée lors de l'élargissement de la route en 1981 (C0050); le squelette, visiblement remanié, avait selon les ouvriers la tête orientée à l'ouest.

Un autre ensemble de sites funéraires est localisé à environ 2 km au nord-est, aux alentours du lieu-dit Chancot, à l'ouest de Châtaignier (C0019, C0048, C2233). Parmi eux, un groupe de cinq tombes est daté du Haut Moyen Âge, entre la deuxième moitié du 7e siècle et le début du 9e siècle (C2233; Bystritzsky 2021). Un autre cimetière du Haut Moyen Âge est signalé encore plus au nord-est, au lieu-dit Le Creux Devant, à l'amont de Saxé et Mazembroz (C0047).

Comme à Chancot, les corps y ont été inhumés avec la tête orientée au nord-ouest.

2. Séquence chrono-stratigraphique et culturelle

Le contexte chrono-stratigraphique du site, établi à partir des observations des coupes stratigraphiques ouest (STG01) et nord (STG02), est caractérisé par une faible puissance (à peine plus d'1m) et se résume à une séquence d'événements séparés par des plages de temps indéterminées mais vraisemblablement longues (fig. 4; annexes 2, 3). On observe d'abord deux ensembles de dépôts naturels (NAT1 et NAT2), suivies par une phase d'implantation d'un nombre incertain de tombes (Phase 1) puis une phase d'aménagements agricoles modernes (Phase 2).

2.1. Dépôts naturels 1 (Nat1) – Lave torrentielle et éboulis

L'ensemble Nat1 comprend un paquet de limons sableux jaunâtres, assez meubles, avec de nombreuses inclusions de graviers, pierres et blocs de moins de 50 cm (UT04), au sommet duquel s'insère un niveau de gros galets, pierres et blocs pouvant atteindre 80 cm (UT03), dont certains pourraient avoir été remaniés soit lors des travaux d'aménagement des vignes, soit lors de l'implantation des tombes de la phase 1

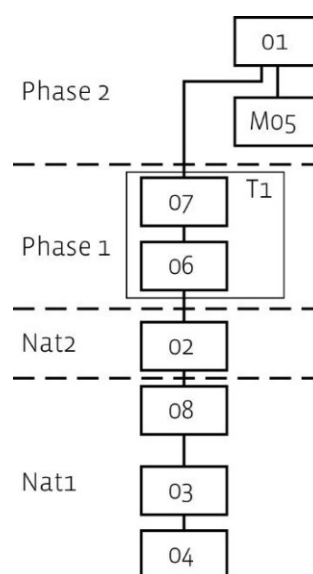


Fig. 4. Diagramme stratigraphique



Fig. 5. Plan des vestiges des phases 1 et 2. A : Vue générale de l'intervention. B. Détail de la tombe T1

(voir 2.2 ; fig. 5). L'UT08 correspond à un bloc d'environ 1m, dont la base se situait à l'interface des UT02 et UT03. Cet élément a vraisemblablement été remanié, soit lors de l'installation des tombes, soit au moment des travaux d'aménagement des vignes. L'ensemble Nat1 correspond à un ou plusieurs évènements de type lave torrentielle, associés à la formation du grand cône d'alluvions situé entre Branson et Vers l'Eglise, qui se développe lui-même à l'aval d'un ensemble de cônes de déjection et d'éboulements qui s'organisent le long de la « Ravine à Dzi » (fig. 3).

Cet ensemble sédimentaire a pu être observé lors de nombreux diagnostics dans le même secteur, où il est parfois associé à des blocs de dimensions beaucoup plus imposantes, pouvant atteindre deux mètres.

2.2. Dépôts naturels 2 (Nat2) – Colluvions partiellement remaniées et arasées

Le paquet Nat2 correspond à l'UT02, un paquet de colluvions déposé au sommet du cône d'alluvions antérieur (Nat1). Il se compose de limon légèrement sableux gris

foncé, homogène, relativement meuble, avec de nombreuses inclusions de pierres (< 15cm), ainsi que des racines. L'UT02 comprend également de nombreux os entiers ou fragmentés, sans connexion apparente et provenant de plusieurs tombes remaniées avant l'ouverture du sondage. Plusieurs fragments de crâne humain ont notamment été repérés à proximité directe du bloc de l'UT08. Cette unité correspond ainsi à la fois au niveau dans lequel ont été implantées les sépultures de la phase 1 et à la destruction postérieure d'une partie d'entre elles. Il n'a en effet pas été possible de distinguer d'autres limites au sein de l'UT02, en raison

de l'uniformité du sédiment dans tout le profil observable et de sa faible épaisseur. La couche atteint en effet une puissance maximale d'environ 35 à 40cm dans la partie sud de la fouille et à l'est du plus gros bloc de l'UT03, mais de moins de 25cm à l'emplacement de la T1 et d'environ 16cm à l'extrémité nord de la STG01. L'UT02 a été en grande partie détruite par l'aménagement ne se situant par endroits qu'à une dizaine de centimètres au-dessus des ossements en place de la T1 (annexe 2). La couche semble en outre se pincer en direction du nord, le creusement de la T1 s'étant probablement interrompu au sommet des blocs de l'ensemble Nat1.

2.3. Phase I. Cimetière du Haut Moyen Âge

La première phase anthropique correspond à un petit ensemble funéraire, dont une seule tombe (T1 : UT06, creusement, et UT07, remplissage) était conservée en place lors



Fig. 6. Vue générale de la partie ouest de la tombe T1 après le décapage complémentaire du 25 mars 2020. Vue vers le sud-ouest. Photo OCA

de l'ouverture du sondage (fig. 6, 7). Le creusement de la tombe T1 a percé l'ensemble Nat2 et semble s'être achevé au contact des blocs et des sables du paquet Nat1. À la fin de la séquence, les événements liés à la phase 2 sont venus par la suite inciser et remanier les sédiments de Nat2; le niveau d'insertion de T1 demeure par conséquent inconnu.

Aucun véritable élément architectural n'a pu être observé, les nombreux petits blocs visibles aux alentours et sous le squelette de la T1 ne matérialisant aucun aménagement évident et pouvant en partie provenir des niveaux de lave torrentielle de Nat1. La densité assez importante de blocs de tailles diverses sous et à proximité du squelette pourrait toutefois indiquer une architecture comprenant uniquement des pierres de calage, la structure ayant été presque entièrement détruite par les travaux agricoles de la phase 2 (fig. 5, 6, 7). L'ensemble de blocs situé à l'ouest du défunt correspondrait ainsi à un épandage résultant de la démolition de la partie supérieure de la tombe. Des tombes à parois latérales composées de blocs de calage et datées du Haut Moyen Âge sont

notamment connues sur le site de Chancot (annexe 1: C2233); ces dernières comprenaient toutefois aussi des dalles installées de chant (Bystritzsky 2021).

Une hypothétique tombe remaniée, dont l'emplacement et l'orientation exactes demeurent inconnus, se trouvait probablement à une quarantaine de centimètres au sud de la tombe T1. Les ossements épars observés tout au sud de la fouille suggèrent l'existence d'au moins une troisième tombe, également remaniée.

2.3.1. Analyse anthropologique

L'état de conservation général des ossements est bon, avec une surface externe de l'os en bon état. Certains ossements sont fragmentés, cet état étant principalement dû à l'action de la pelle mécanique. La tombe T1 (UT06) a été coupée par le sondage et est conservée uniquement dans sa moitié ouest (partie supérieure du squelette). Elle contient un individu inhumé en décubitus dorsal dont les membres inférieurs ont été arrachés par la pelle mécanique. Le membre supérieur droit repose sur l'abdomen, la main sur l'avant-bras gauche tandis que le membre



Fig. 7. Vue rapprochée de la partie ouest de la tombe T1. Vue vers l'ouest. Photo OCA

supérieur gauche est en extension le long du corps avec la main reposant probablement sur la hanche gauche. La position de la ceinture scapulaire et de l'humérus droit sont caractéristiques d'une contrainte liée à un « effet de paroi » (qu'il soit réellement lié à la structure ou à un tissu par exemple). Le crâne a, quant à lui, basculé légèrement en avant sur son côté droit, mouvement qui peut suggérer la présence d'un coussin funéraire en matière périssable. La mise à plat des coxaux et des côtes ainsi que le basculement de l'ensemble crâne-mandibule suggèrent la décomposition en espace vide et donc l'inhumation dans un contenant en matière périssable non retrouvé à la fouille. Il est toutefois à relever que les ossements de la main étaient relativement en place et il se pose la question de la présence d'un tissu (d'un gant?) les ayant maintenus ensemble lors de la décomposition. Si les membres inférieurs ont été déplacés par la pelle mécanique, les fémurs et les tibias ont toutefois pu être collectés et

réattribués à l'individu de la tombe 1. Cette dernière est la seule structure identifiée sur le site.

D'autres ossements ont été mis au jour lors du sondage. Il s'agit de vracs d'éléments crâniens, de métacarpes et de diaphyses du membre inférieur. Le NMI de ces ossements hors structure a été déterminé à deux individus, sur la base de la présence de deux métaphyses proximales de tibia droits. Tous les ossements retrouvés appartiennent à des individus adultes mais aucune information supplémentaire sur l'identité biologique ne peut être donnée.

L'étude anthropologique de l'individu de la tombe 1 a révélé qu'il s'agissait d'un sujet adulte de sexe masculin (fiabilité 98%, méthode de diagnose sexuelle probabiliste, Bruzek et al. 2017), âgé de moins de 30 ans (probablement entre 20 et 26 ans, observations des derniers stades de maturation osseuse, INFORCE). L'état sanitaire bucco-dentaire a été observée et l'usure dentaire ainsi que les affections alvéolaires ont été cotées selon Lovejoy 1985. Si la présence de tartre est peu marquée, de nombreuses caries sont présentes sur les molaires, principalement sur leur face occlusale. Deux d'entre elles ont abouti à un abcès (M^2g et M^3g) dont l'un présente même la perte ante-mortem de la dent (M^2g).

2.3.2. Datation ^{14}C

Une datation radiocarbone effectuée sur collagène osseux d'un échantillon de

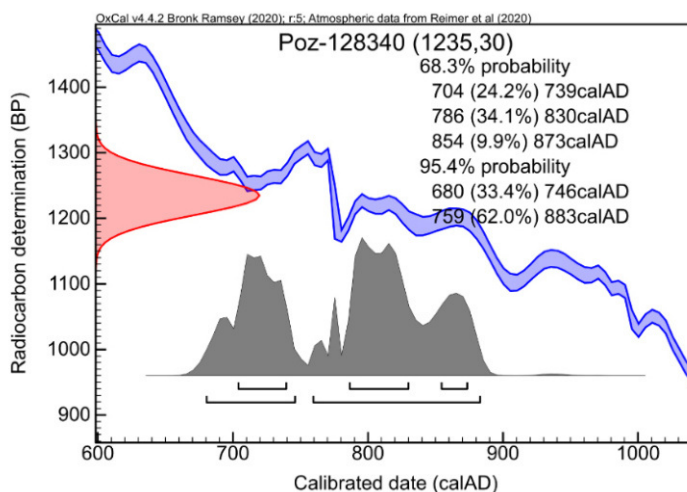


Fig. 8. Calibration de la date radiocarbone réalisée sur un échantillon de l'individu de la T1 (Oxcal v.4.4.2, intCal20)

l'individu de la T1 indique une insertion dans un intervalle compris entre 680 et 883 cal AD², la densité de probabilité de la date calibrée couvrant ainsi les 8^{ème} et 9^{ème} siècles de notre ère (fig. 8). La tombe 1 s'insère donc clairement dans le Haut Moyen Âge.

2.4. Phase 2. Aménagements agricoles modernes

Les éléments de la phase 2 succèdent directement aux sédiments de Nat2 et à la tombe 1 de la phase 1. Ainsi qu'évoqué dans la description de l'ensemble Nat2 et de la phase 1, l'aménagement de la vigne a nettement érodé les niveaux sous-jacents et oblitéré le niveau d'insertion de la tombe T1.

Le premier évènement lié à la phase 2 correspond à la construction d'un mur en pierre sèche (M05), composé de blocs de calibres et formes variables atteignant au maximum 40cm. Le sommet du mur devait être perceptible dans les vignes, son tracé actuel étant prolongé en surface par un alignement de blocs encore visibles. Il demeure impossible de préciser si le mur M05 a été érigé dans le cadre de l'aménagement de la vigne, afin de contenir des remblais destinés à gagner de l'espace cultivable sur le bas du cône, ou s'il existait déjà avant celle-ci, par exemple en tant que mur de limite de parcelle ou de verger. La terre de vigne (UT01) marque la fin de la séquence.

3. Bilan de l'intervention

Malgré un terrassement très limité, dont l'impact le plus profond a été occasionné par le creusement d'une petite tranchée de pare-gel, le suivi de l'intervention de FBG20 a permis de documenter les restes d'un cimetière du Haut Moyen Âge, installé très bas sur le cône d'alluvions qui se développe entre Branson et vers l'Eglise, à proximité

immédiate des bords du canal actuel et à la limite des sédiments rhodaniens. Cette découverte souligne l'importance du suivi des dossiers de construction dans cette zone.

Bien que le niveau d'insertion de la seule tombe observée en place demeure inconnu, il est probable que les sépultures n'ont pas été implantées très profondément, les nombreux blocs provenant d'éboulements en amont et inclus dans les sédiments du cône rendant peu aisé tout creusement à cet endroit. Malgré l'impossibilité de restituer l'architecture de la tombe T1, elle comprenait vraisemblablement un contenant en matière périssable et des parois latérales constituées de pierres de calage, peut-être selon un modèle partiellement comparable à celui de plusieurs structures observées sur le site de Chancot (Bystritzsky 2021); ces dernières, datées des 7^e-8^e siècles de notre ère, s'avèrent toutefois un peu plus anciennes. Ce type de structure aurait ainsi permis la conservation du squelette dans sa position originelle, malgré la destruction de la partie supérieure de la tombe par les aménagements agricoles de la phase 2.

La découverte de l'individu de la tombe T1, épargné à quelques centimètres près par l'impact vertical de l'aménagement des vignes, vient confirmer l'importance des installations au cours du Haut Moyen Âge sur plusieurs cônes du coteau de Fully, tant au lieu-dit Les Carres que plus au nord-est, vers Châtaignier et Mazembroz. Apparaissant peu favorable, la position topographique du cimetière de FBG20 pourrait refléter un manque d'espaces disponibles pour ensevelir les défunts. Comme souvent, les témoignages d'habitat de cette période demeurent toutefois inconnus dans ce secteur.

² - Poz-128340 : 1235±30 BP, 680-883 cal AD (95,4%) (OxCal 4.4.2, Bronk Ramsey 2020; courbe IntCal20, Reimer et al. 2020)

Bibliographie

Bruzek J., Santos F., Dutailly B., Murail P. et Cunha E. (2017). Validation and reliability of the sex estimation of the human os coxae using freely available DSP2 software for bioarchaeology and forensic anthropology. *American Journal of Physical Anthropology*, 164, p. 440-449.

Bystritzsky A. (2020). Chancot. Construction d'une maison individuelle. Intervention d'urgence (7-13 avril 2020). Rapport de fouilles non publié.

INFORCE (International Forensic Centre of Excellence) - Anthropology recording form (<http://www.inforce.org.uk/>)

Lovejoy C.O. (1985). Dental wear in the Libben population: its functional pattern and role in the determination of adult skeletal age at death. *American Journal of Physical Anthropology*, 68, p. 47-56.

Maret F., Sliwinski, A. (2024). Village de Châtaignier. Chemin des Mésanges (FCM22) et Ecoquartier (FUE2023). Fouilles d'urgence. Elaboration des données et premier bilan. Rapport de fouilles non publié.

Sauter M.-R. (1955). Préhistoire du Valais, Des origines aux temps mérovingiens, Premier supplément à l'inventaire archéologique (1950-1954), Vallesia, X, 1955, p. 1-165.

Annexes

Annexe 1. Contexte archéologique, localisation des chantiers. Source fond de carte : Office Fédéral de topographie

Annexe 2. Relevé STG01

Annexe 3. Listings

- 3.1. Liste des UT
- 3.2. Liste du mobilier
- 3.3. Liste des relevés
- 3.4 Liste des points topographiques

