

# ÎLOT ORSAT

## Construction d'immeubles

Suivi de chantier  
(15-16 juillet 2019)



*Manuel Andereggen*  
*Olivier Paccolat*

Novembre 2020

# TABLE DES MATIÈRES

---

<b>FICHE SIGNALETIQUE</b>	<b>1</b>
<b>1. CONTEXTE DE L'INTERVENTION</b>	<b>2</b>
1.1 Situation	2
1.2 Déroulement des travaux	3
1.3 Contexte géographique et archéologique	3
<b>2. SÉQUENCE STRATIGRAPHIQUE</b>	<b>3</b>
2.1 « Dépôts naturels A »	3
2.2 Occupation d'Époque romaine	3
2.3 « Dépôts naturels B »	3
2.4 Époque Moderne	3
<b>3. DÉCOUVERTES ARCHÉOLOGIQUES</b>	<b>4</b>
<b>4. MOBILIER</b>	<b>6</b>
<b>5. CONCLUSIONS</b>	<b>6</b>
<b>6. BIBLIOGRAPHIE</b>	<b>6</b>
<b>Annexes</b>	
Liste des unités de terrain (UT)	9
Liste des relevés	10
Liste des complexes (K)	10
Liste du mobilier	11
Détermination du mobilier céramique (M.-A. Haldimann)	12

## FICHE SIGNALÉTIQUE

---

<b>Commune :</b>	Martigny, VS, district de Martigny
<b>Lieu-dit :</b>	Îlot Orsat
<b>Chantier :</b>	Cœur de Cité
<b>Sigle :</b>	MYC19
<b>Coordonnées :</b>	CNS 1325, 2'571'696/1'105'507 ; altitude 473 m.
<b>Projet :</b>	Démolition des caves Orsat pour construire plusieurs immeubles et un parking souterrain.
<b>Superficie documentée :</b>	Environ 500 m <sup>2</sup>
<b>Surface fouillée :</b>	Environ 120 m <sup>2</sup>
<b>Parcelle :</b>	N° 211, 225, 17688
<b>Dates de l'intervention :</b>	15 - 16 juillet 2019
<b>Coordination :</b>	Office cantonal d'Archéologie (OCA)
<b>Mandataire :</b>	Bureau TERA Sàrl, Sion
<b>Equipe TERA Sàrl :</b>	Manuel Andereggen (archéologue responsable d'opération), Mauro Cuomo (archéologue), Paolo Semedo (ouvrier)
<b>Topographie :</b>	Claude-Eric Bettex
<b>Elaboration :</b>	Manuel Andereggen
<b>Infographie :</b>	Andreas Henzen, Marianne de Morsier Moret (Bureau TERA Sàrl)
<b>Mise en page :</b>	Carole Meylan (Bureau TERA Sàrl)
<b>Datation :</b>	Romain (milieu 1 <sup>er</sup> – 2 <sup>e</sup> siècle après J.-C.)
<b>Illustrations :</b>	Sauf mention contraire dans les légendes des illustrations, tous les dessins et photographies sont du bureau TERA Sàrl.

# 1. CONTEXTE DE L'INTERVENTION

## 1.1 Situation

Dans le cadre du suivi de l'excavation des ancienne caves Orsat à Martigny par l'Office cantonal d'Archéologie (OCA) (parcelles n° 211, 225, 17688), des couches contenant du matériel archéologique ont été découvertes dans un profil au bord sud-est du chantier. Sur la base de ces découvertes, l'OCA a mandaté le bureau TERA Sàrl pour suivre la suite des travaux d'excavation. Durant deux journées, le décapage à la pelleteuse de près de 500 m<sup>2</sup> a été surveillé et une surface d'environ 120 m<sup>2</sup> a été partiellement fouillée.

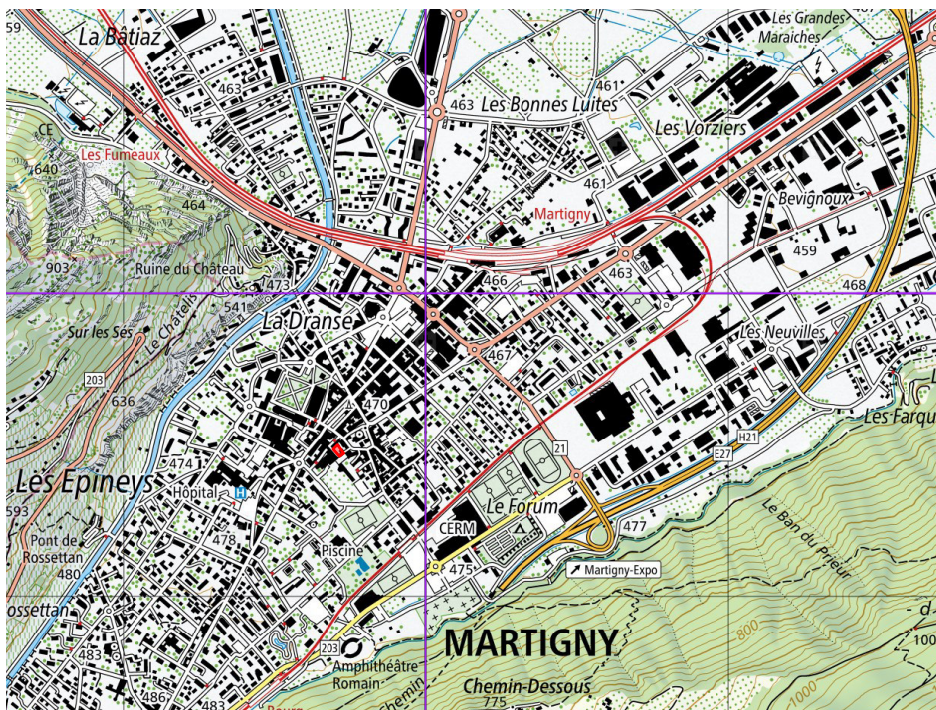


Fig. 1 – Martigny, Cœur de Cité. Extrait du plan de la ville de Martigny, en rouge localisation de l'intervention archéologique MYC19; www.geo.admin.ch, © swisstopo.

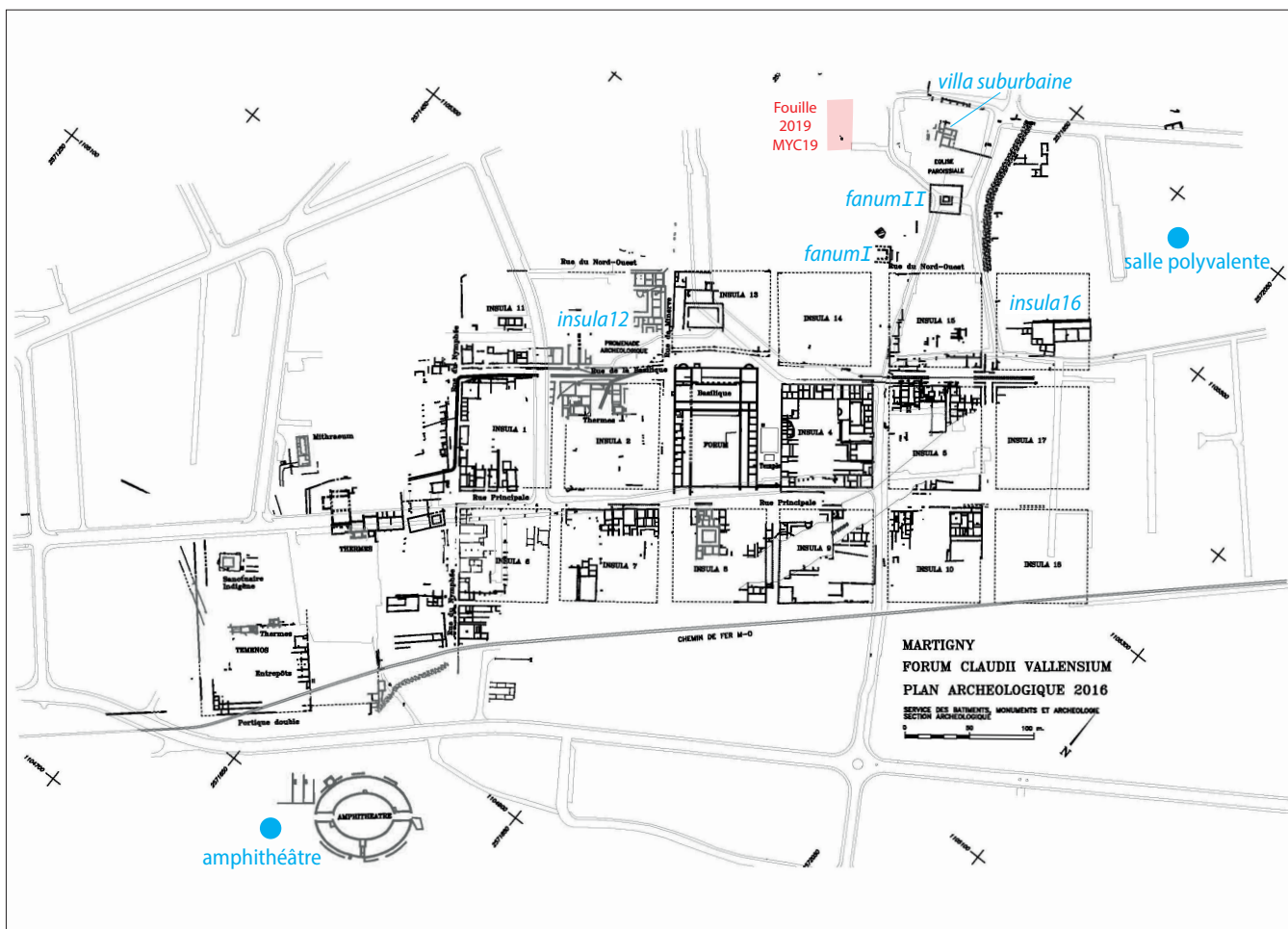


Fig. 2 – Martigny, Cœur de Cité. Plan de Forum Claudii Vallensium. En rouge localisation des fouilles MYC19. En écriture bleue, secteurs cités dans le texte. Pastilles bleues : nécropoles.

## 1.2 Déroulement des travaux

En janvier 2019, plusieurs sondages avaient déjà été effectués par l'Office cantonal d'Archéologie (OCA) pour s'assurer qu'aucun vestige archéologique ne se trouvait dans la zone de l'excavation. En l'absence de structures ou de couches archéologiques en dehors d'un éventuel niveau de destruction dans une zone située à l'altitude de 470,00 - 470,40 m, les travaux de creuse ont pu se poursuivre sous la supervision de l'OCA. En juillet, l'apparition de couches archéologiques dans un profil en limite sud-est du chantier et la découverte de plusieurs monnaies ont motivé l'arrêt des travaux dans ce secteur. Leur reprise s'est faite sous la surveillance du bureau TERA Sàrl. Durant les deux journées de travail, la coupe stratigraphique en limite sud (stg5) a été documentée et quelques zones d'une surface d'environ 120 m<sup>2</sup> (zone 3) ont été fouillées

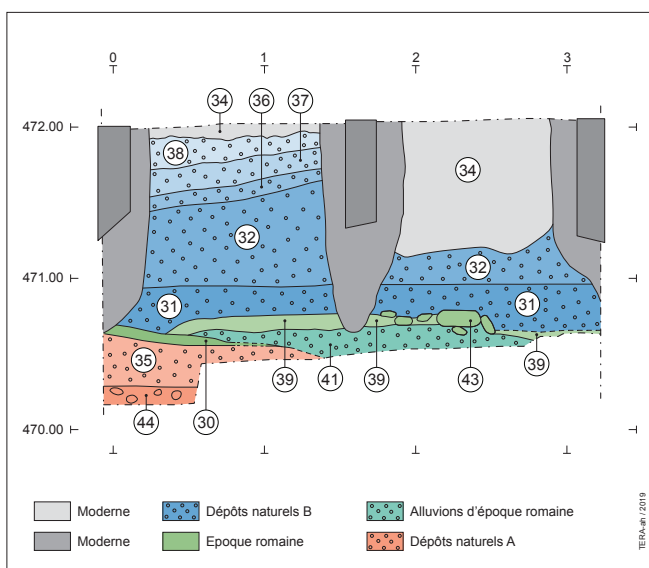
plus en détail. Lors de la surveillance, des maçonneries appartenant aux caves Orsat ont été rapidement relevées et décrites. Elles sont illustrées sur le plan général mais ne sont pas reprises dans ce rapport (voir **Fig.5**).

## 1.3 Contexte géographique et archéologique

Le chantier Cœur de Cité / Îlot Orsat (MYC 19) est situé au centre de la ville moderne de Martigny, un peu à l'ouest de l'église paroissiale (**Fig. 1**). Il se trouve en périphérie de la ville antique, à une centaine de mètres d'une zone religieuse constituée de deux temples de type gallo-romain (*fana I et II*) et d'une *villa suburbana* mise au jour sous l'église paroissiale ; elle sera à l'origine des premiers sanctuaires chrétiens. (**Fig. 2**).

## 2. SÉQUENCE STRATIGRAPHIQUE

Voir diagramme de Harris en fin du rapport et **Fig.3**



**Fig. 3** – Martigny, Cœur de Cité. Profil stg5. Situation, voir Fig.4.

### 2.1 « Dépôts naturels A »

La partie inférieure du site est formée de plusieurs dépôts alluviaux. La couche la plus profonde observée (44), constituée de sable, de graviers et de pierres, fait partie d'un bras de rivière de la Dranse. Elle est surmontée d'un niveau silteux (35) résultant d'un de ses débordements.

### 2.2 Occupation d'Époque romaine

Deux niveaux de marche reposant sur les dépôts de la Dranse ont été observés dans le profil stg5. Plusieurs structures y sont associées. La partie supérieure des occupations romaines est par endroit mélangée aux « Dépôts naturels B ».

### 2.3 « Dépôts naturels B »

Le site a ensuite été inondé par les débordements de la Dranse, matérialisés par des dépôts alluviaux sur plus d'un mètre d'épaisseur sur toute la zone de fouille. Ces inondations semblent récurrentes jusqu'à l'époque moderne.

### 2.4 Époque Moderne

Les dépôts naturels cessent à l'Époque moderne, le secteur étant réapproprié par les activités humaines. Les « Dépôts naturels B » sont alors excavés pour la construction des caves Orsat. La couche 40 forme le remplissage de la fosse de construction, tandis que la couche 34 est un remblai en relation avec les travaux des anciennes caves.

### 3. DÉCOUVERTES ARCHÉOLOGIQUES

#### Profil stg5

Un niveau de destruction ou de nivellement (30), observé dans le profil stg5, repose sur la couche supérieure des « Dépôts naturels A » (35). Il est partiellement recouvert par un dépôt alluvial (41) (**Fig.3, 4**). Un second niveau de destruction ou de nivellement (39) se développe au-dessus. Vers l'est, il se confond avec la couche de destruction ou de nivellement (30). Du côté ouest, une structure de pierres posées à plat (43) est vraisemblablement contemporaine. La couche 39 se poursuit au-delà mais à un niveau plus bas d'environ 10 cm. Plus à l'ouest, ces différentes couches ont été détruites par l'excavation de la cave Orsat. Plusieurs monnaies et céramiques ont été récoltées lors de la rectification du profil.



Fig. 4 – Profil stratigraphique stg5. Vue du nord-ouest.

#### Zone de fouille

A 4 m au nord du profil, plusieurs structures ont été observées, toutes implantées dans la couche 46 = 35 stg 5 qui constitue les dernières alluvions des « Dépôts naturels A » (**Fig.5**). La structure la plus importante est un édifice carré en maçonnerie (47, 1,25 x 1,30 m) dont la partie sud a été partiellement détruite par les travaux d'excavation (**Fig.6**). Liés au mortier et larges de 0,30 m, les murs sont constitués de pierres (0,10 m) et de fragments de tuiles qui, par endroits, forment le radier de pose de la structure. Un fragment de statuette en terre cuite de l'Allier (F), représentant une Vénus, a été retrouvé dans l'emprise de l'édifice. Au nord-ouest du monument, plusieurs pierres (0,06-0,12 m) mêlées à des fragments de tuiles semblent constituer les restes d'un mur (59) d'une largeur de 0,20 m délimitant l'espace du côté nord.

À 0,60 m au nord-est de l'édifice, un pot presque complet a été retrouvé disposé dans une fosse (60) ; deux monnaies ont été découvertes à proximité. Une autre fosse (48), située à 1,40 m de l'angle ouest de la structure est également apparue (**Fig.7, Fig.8**) ; elle a révélé un pot contenant des restes humains incinérés ainsi qu'une coupelle en sigillée helvétique de type Drag. 24/25 / Drack 13.



Fig. 6 – Fondations de l'édicule 47. Vue du nord-ouest.



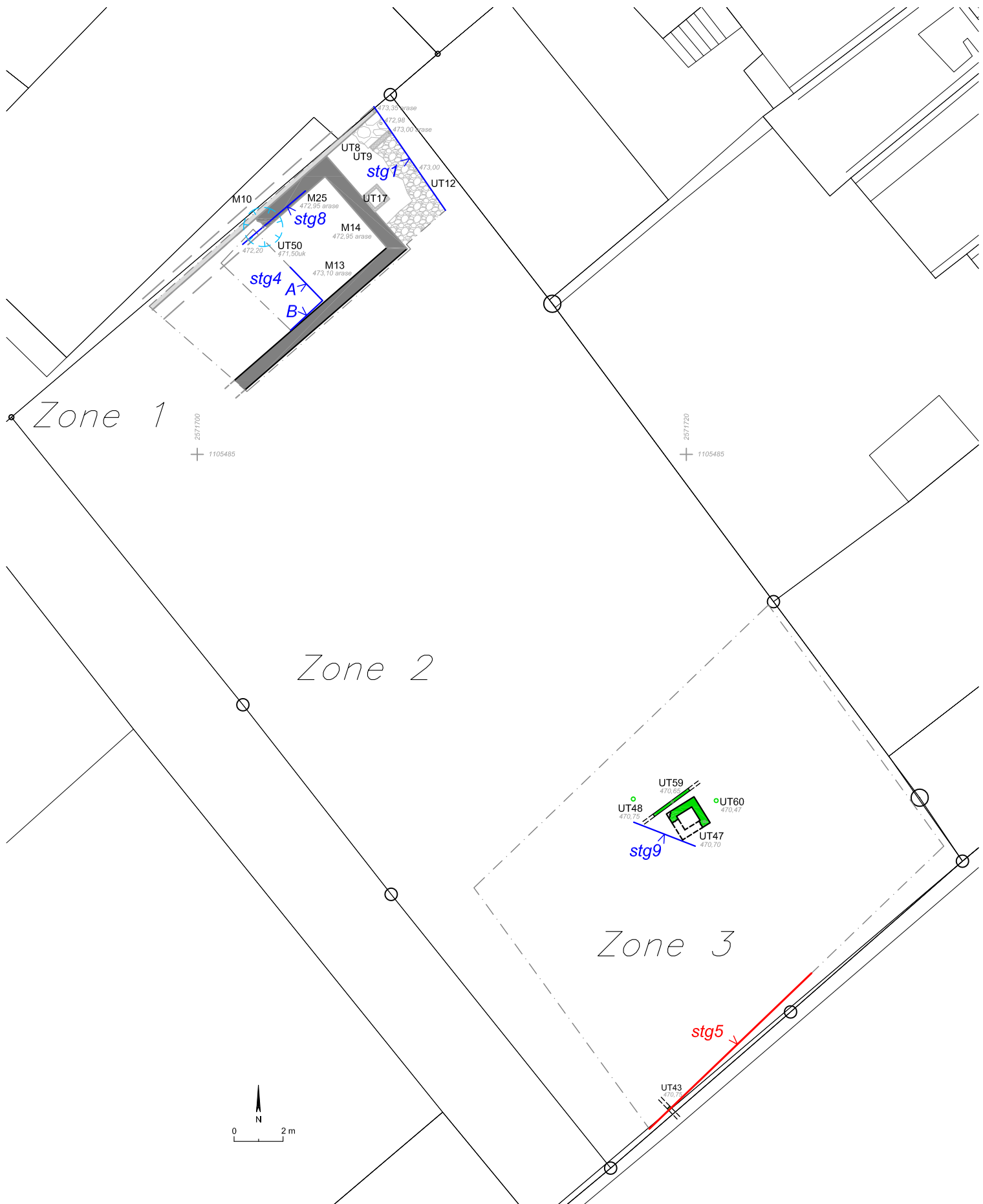
Fig. 7 – Apparition de l'édicule (47) et du pot (urne) déposé dans la fosse 48. Vue du sud-ouest.



Fig. 8 – Vase (urne) déposé dans la fosse 48. Vue du sud.

#### Interprétation

La présence à proximité immédiate de la structure carrée 47 de deux urnes contenant des restes humains incinérés et, pour l'une d'elle d'une coupelle en dépôt, permet vraisemblablement d'y reconnaître un édifice funéraire. D'autre part, plusieurs monnaies (11) ont été récoltées sur la très faible surface de fouille ouverte. Elles proviennent



**Fig. 5** – Plan des structures. Le rapport ne concerne que la zone 3. La zone 1 a livré des maçonnerie d'une partie des caves Orsat tandis que la zone 2 a été détruite lors des travaux d'excavation. En rouge, profil stratigraphique stg5 illustré en Fig.3.

soit de tombes bouleversées soit de dépôts culturels. La statuette en terre blanche de l'Allier, se retrouve également fréquemment en contexte funéraire. Ces éléments

permettent la reconnaissance d'une zone funéraire située hors du tissu urbain au nord-est de la ville antique.

## 4. MOBILIER

Le mobilier est peu abondant (voir liste en annexe). Sur les 16 objets métalliques, 11 sont des monnaies en bronze. En cours de restauration, et n'ont pas encore été déterminées. On compte également un clou de chaussure et un clou de menuiserie en fer, deux fragments indéterminés en bronze et un autre en plomb.

La terre cuite est représentée par un fragment de statuette (9761-1) en terre blanche de l'Allier (F) ; les fesses et la position de la main tenant un voile identifient une Vénus anadyomène, datée entre la fin du 1<sup>er</sup> et le 2<sup>e</sup> siècle après J.-C.

La céramique compte 167 fragments (N) représentant 13 individus (NMI) (voir liste des déterminations en annexe)<sup>1</sup>. Elle couvre un arc chronologique compris entre le

milieu du 1<sup>er</sup> et la fin du 2<sup>e</sup> siècle. Les éléments marqueurs sont des plats Drag. 36 de Gaule méridionale (9762-1), de Gaule du centre (9753) ou en terre sigillée helvétique (9760, 9762-2). On note également la présence de plusieurs fragments d'amphores, de quelques cruches et de la céramique culinaire. Deux pots ont servi d'urnes funéraires et contenaient des restes humains incinérés ; le premier (9757-1), à col cintré, est une en céramique culinaire claire, le second (9756-1), à lèvre déversée, est une céramique à pâte indigène. Il renfermait une coupelle helvétique de type Drack 13, estampillée INCAICUS (?) (9756-2). Ces vases sont datables entre le milieu et la seconde moitié du 1<sup>er</sup> siècle.

## 5. CONCLUSIONS

Les découvertes effectuées lors de la fouille de l'îlot Orsat parlent en faveur d'une zone funéraire dont l'extension demeure inconnue. Située en marge nord-ouest de la ville, elle pourrait avoir été relativement étendue. Malheureusement les terrassements menés pour la construction des caves Orsat ne permettent plus d'en estimer l'importance. Cette aire funéraire se trouve à proximité de la *villa suburbana* attestée sous l'église paroissiale et d'un secteur religieux regroupant deux temples (*fana* I et II) (voir **Fig.2**). Elle marque l'extension maximale de la ville dans cette direction et devait se situer au voisinage des débordements récurrents de la Dranse ; des dépôts alluviaux sont en effet attestés en bordure nord et au sein même de la nécropole.

Les deux sépultures mises au jour à proximité de l'édicule en maçonnerie sont datées du milieu et de la seconde moitié

du 1<sup>er</sup> siècle. Avant l'étude des monnaies (en cours de restauration), les autres mobiliers indiquent une fourchette chronologique englobant également le 2<sup>e</sup> siècle (voir *supra*, 4 Mobilier). Cette chronologie permet de reconnaître la troisième aire funéraire contemporaine de *Forum Claudii Vallensium*. La plus importante (plus 80 tombes) se situe au sud-ouest de la ville, près de l'amphithéâtre<sup>2</sup> (voir **Fig.2**). La seconde se développe du côté oriental : des tombes ont été découvertes sous l'emprise de l'*insula* 16 et dans son voisinage, en dehors du réseau d'*insulae*<sup>3</sup> (salle polyvalente). Ces trois secteurs ne recèlent que des tombes des 1<sup>er</sup> et 2<sup>e</sup> siècles<sup>4</sup>. Les emplacements des incinération plus tardives des 3<sup>e</sup> – 5<sup>e</sup> siècles demeurent actuellement encore inconnus.

## 6. BIBLIOGRAPHIE

LOUP 2004

LOUP Florence, *La nécropole gallo-romaine du site de l'amphithéâtre de Martigny/Forum Claudii Vallensium*, mémoire de licence, UNIL, Lausanne 2004.

WIBLÉ 1991

François WIBLÉ, *L'amphithéâtre romain de Martigny*, Martigny 1991.

<sup>1</sup> Détermination par Marc-André Haldimann.

<sup>2</sup> Loup 2004, Wiblé 1991, pp.60-64.

<sup>3</sup> *Annales Valaisannes* 1988, p.210 (insula 16) ; *Vallesia* 2004, pp.391-392 (salle polyvalente).

<sup>4</sup> Une urne funéraire isolée a également été découverte en 1987 sous le portique de la *domus* Minerva sise dans l'*insula* 12. Le mobilier retrouvé dans l'urne (monnaies, fibule) indique une datation dans la première moitié du 1<sup>er</sup> siècle après J.-C. Selon F. Wiblé, elle pourrait être antérieure à la fondation de *Forum Claudii Vallensium* (41-47 apr. J.-C.). *Vallesia* 1988, p.214 (insula 12)



# ANNEXES

---

- **Liste des unités de terrain (UT)**
  - **Liste des relevés**
  - **Liste des complexes (K)**
  - **Liste du mobilier**
  - **Détermination du mobilier céramique  
(M.-A. Haldimann)**
- 

Les listes concernent uniquement les données d'époque romaine se trouvant dans la zone 3.



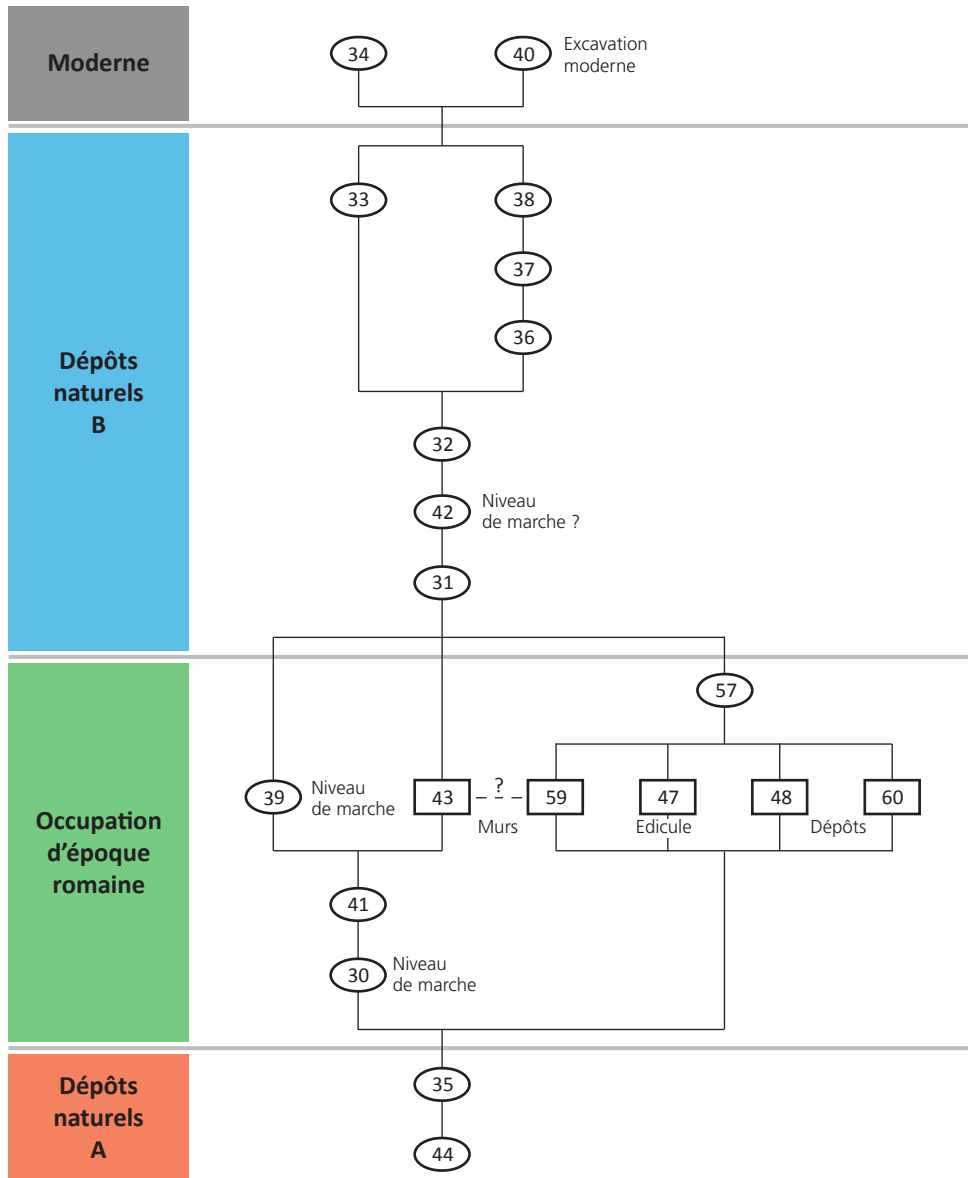


Diagramme de Harris avec les différentes phases du site archéologique.



**MARTIGNY**

**ÎLOT ORSAT**

CONSTRUCTION D'IMMEUBLES