

PROJET INTERREG 2013-2015

Prospections Valais-Vallée d'Aoste (2013-2014)

VOIE DU GRAND ST-BERNARD, COLS DE BARASSON,
COLS FERRET, FENÊTRE DE DURAND

Olivier Paccolat
Fabien Maret

Tables des matières

Avant-propos	2
Caractéristiques	3
I Circonstances	4
II Objectifs des prospections	4
III Déroulement des travaux.....	4
IV Mobilier archéologique.....	5
V Zones prospectées et résultats	5
1. Tracés du Grand Saint-Bernard/Val d'Entremont	5
2. Cols de Barasson/Val d'Entremont	6
3. Petit et Grand Cols de Ferret/Val Ferret	7
4. Fenêtre de Durand/Val de Bagnes.....	8
VI Apports des découvertes	8
VII Pour conclure	10
VIII Illustrations	11
IX Document annexe	24
Liste du mobilier	25

Avant-propos

Sous la dénomination « Vie consulare delle Gallie », la vallée d'Aoste et le Valais ont mis sur pied entre 2012 et 2014 un projet transfrontalier (interreg 3A) avec pour objet l'étude et la mise en valeur de la voie romaine conduisant vers les cols des Petit et Grand-Saint-Bernard. Dans le cadre de la participation valaisanne au projet, non seulement la prospection de la voie principale du Grand-Saint-Bernard a été proposée mais également les passages secondaires reliant les deux régions.

Initialement, il avait été prévu de composer une équipe internationale pour parcourir les deux versants des principaux cols transfrontaliers. Malheureusement, les conditions météorologiques et l'agenda chargé des deux équipes ont empêché de réaliser des prospections communes. Ainsi, seul le versant valaisan des cols choisis a été exploré.

Les prospections se sont déroulées lors des périodes de l'année les plus favorables, entre la fin août et la fin octobre, pour permettre d'atteindre le sommet des cols dont certains culminent à plus de 3000 m d'altitude. Les travaux se sont concentrés sur certains tronçons de la voie du Grand-Saint-Bernard, sur les cols de Barasson et de Ferret ainsi que sur la Fenêtre du Durand. D'autres cols comme celui d'Annibal ou de Collon n'ont pu être parcourus en raison d'une météorologie défavorable aux moments choisis.

Les résultats sont intéressants et montrent que les itinéraires par les cols étaient empruntés déjà très anciennement. De nombreux indices de passage à l'époque romaine et à l'époque médiévale ont été récoltés. Par ailleurs, bénéficiant de trouvailles effectuées par des amateurs munis de détecteurs à métaux (prospections clandestines !), certains tronçons de la voie du Grand-Saint Bernard ont pu être localisés, en particulier entre Sembrancher et Orsières. Par ailleurs, l'existence d'un établissement de plus grande importance (relais routier ?) est fortement pressenti en amont de Liddes, au lieu-dit « Palasui ».

Caractéristiques

Secteurs : Val d'Entremont ; Val de Bagnes

Zones prospectées : tracés du Grand Saint-Bernard ; Grand et Petit Cols Ferret ; Cols ouest et est de Barasson ; Fenêtre de Durand

Projet : projet Interreg 2013-2014, prospections en moyenne et haute montagne

Intervention : octobre 2013 ; septembre-octobre 2014

Participants (par ordre alphabétique) : Andenmatten Romain (archéologue, bureau Tera) ; Carcreff Julien (prospecteur) ; Curdy Philippe (archéologue, bureau Aria, Musées Cantonaux) ; Martinoli Claude (bénévole) ; Maret Fabien (archéologue, bureau Tera) ; Millioud Olivier (prospecteur) ; Moret Jean-Christophe (archéologue, bureau Tera)

Mandataire : Bureau TERA Sàrl, Sion (O. Paccolat)

Coordination : Service archéologique du Valais ; Dipartimento Soprintendenza per i beni e le attività culturali, Vallée d'Aoste

I Circonstances

Depuis les années 1980, les nombreuses et importantes découvertes archéologiques faites dans les Alpes sur les passages de haute montagne et principalement sur les cols englacés¹ ont conduit à la mise en place de différents programmes de recherche basés sur des prospections (projet FNRS Glacial Archaeology, projet Aria Oberwallis, prospections de Ph. Curdy dans le val de Bagnes et au Schnidejoch). Le projet Interreg 2013-2015 s'inscrit dans cette perspective et dans l'étude des passages le long de la voie du Grand Saint-Bernard à l'époque romaine et notamment des cols adjacents et secondaires à cette voie².

II Objectifs des prospections

Le principal objectif des prospections prévues par le projet Interreg était le repérage d'anciens tracés de cheminement empruntant des cols localisés en moyenne et haute montagne. Le recours au détecteur à métaux a permis de localiser, le long d'éventuels chemins, certains objets soit déposés volontairement (dépôts), soit abandonnés, usés ou perdus (les clous de chaussure par exemple).

III Déroulement des travaux

En vue d'une répartition optimale des tâches, le choix des cols s'est fait en collaboration et en entente avec le projet FNS Glacial Archaeology par l'intermédiaire de Ph. Curdy. Le projet Interreg 2013-2014 imposait de prospecter les tracés de la voie du Grand Saint-Bernard ainsi que les passages adjacents à cette voie, mais aussi des cols transfrontaliers au Valais et à la Vallée d'Aoste. Pour ces raisons, les passages et les zones suivants ont été retenus :

- tracés du Grand-Saint-Bernard/Val d'Entremont
- Cols de Barasson/Val d'Entremont
- Col des Chevaux/Val d'Entremont
- Col des Bastillons/Val d'Entremont
- Cols d'Annibal/Val d'Entremont
- Cols Ferret/Val Ferret
- Fenêtre de Ferret/Val Ferret
- Col nord de Menouve/Val d'Entremont
- Fenêtre de Durand/Val de Bagnes
- Col Collon/Val d'Hérens

Cependant en raison des disponibilités, des conditions météorologiques et du temps à disposition, seules sept journées ont pu être consacrées aux recherches sur le terrain. Les passages et les zones suivants ont ainsi été prospectés :

- ❶ tracés du Grand-Saint-Bernard/Val d'Entremont
- ❷ Cols ouest et est de Barasson/Val d'Entremont
- ❸ Petit et Grand Cols Ferret/Val Ferret
- ❹ Fenêtre de Durand/Val de Bagnes

Le choix des zones à prospecter s'est fait suivant plusieurs données :

- cartes nationales de la Suisse au 1 :10'000 et 1 :25'000
- carte archéologique
- IVS (inventaire des voies de communication historiques de la Suisse)
- Poget L., *Archéologie des Vallées des Dranses : peuplement et passages transalpins secondaires, du Paléolithique à l'époque romaine*, mémoire de licence, Faculté des Lettres, Université de Lausanne, 2006.
- topographie
- observations effectuées directement sur le terrain
- informations orales des prospecteurs qui accompagnaient les archéologues

¹ Notamment dans les Alpes italiennes (momie « Oetzi ») ou au Schnidejoch/BE-VS.

² Il était prévu que les archéologues valaisans et valdôtains prospectent ensemble sur les versants suisses et italiens des cols. Cependant cette collaboration n'a pu se faire en raison des conditions météorologiques, de l'agenda et de l'emploi du temps plutôt chargé des uns et des autres...

De manière générale les prospections se sont faites par groupes de deux personnes (en général deux groupes de deux à trois personnes), avec au moins un archéologue par groupe. Chaque groupe disposait d'un GPS³ et d'un détecteur à métaux. Le réglage des instruments a été fait de sorte que tous types de métaux puissent être repérés. Par ailleurs des prospections par observation sont également venues compléter les prospections au détecteur à métaux.

L'objectif n'étant pas d'épuiser un gisement précisément localisé, mais de rayonner et d'explorer des secteurs les plus vastes possibles, les groupes ont été dispersés sans constituer de formation précise. La méthode utilisée pourrait être décrite comme une forme de pointage aléatoire par zones. Si le pointage se révélait négatif ou s'il ne livrait que des déchets modernes, le groupe poursuivait l'exploration dans une zone voisine. Si le pointage se révélait positif, la zone en question était alors prospectée de manière aléatoire en un seul passage.

Le mobilier archéologique métallique a été inventorié à l'aide de fiches de prospection manuscrites suivant une numérotation de 1 à n. Le mobilier ligneux et les diverses structures observées, tels que des murs ou d'anciens tracés de chemins ont été inventoriés de la même manière.

IV Mobilier archéologique

Au vu du nombre élevé d'objets métalliques récoltés, un premier tri sur le terrain a été indispensable. Les déchets modernes (papier aluminium, emballages, boîtes de conserve, douilles, etc) ont été soit ramassés, puis jetés, soit laissés sur place. Les objets métalliques jugés sans importance (clous de chaussure forgés modernes, clous de chaussure industriels, douilles, etc) ou de moindre importance (tige en fer, plaquette en fer, etc) ont été en principe récoltés en vrac sans être inventoriés.

Les objets métalliques jugés dignes d'intérêt ont été saisis dans les fiches de prospection d'abord manuellement, puis dans une base Excel provisoire. Ils ont été mis à sécher puis conditionnés dans des sachets en plastique (Minigrip) dûment annotés. Ils sont déposés provisoirement au bureau TERA à Sion, en attente d'être restaurés et analysés. Par conséquent les considérations concernant le mobilier archéologique doivent encore être confirmées par l'étude de ces objets.

V Zones prospectées et résultats

1. Tracés du Grand Saint-Bernard/Val d'Entremont

Communes : Orsières, Liddes, Bourg-Saint-Pierre

Dates des interventions : 24-25.10.2013 ; 06.10.2014

CNS : 1345

Altitudes : entre 1000m et 1800m

Zones prospectées :

- *Bourg-Saint-Pierre – Bourg-Saint-Bernard (rives gauche et droite de la Dranse)*
- *Orsières – Pont Sec (rive droite de la Dranse)*
- *Liddes – Les Moulins (rive droite de la Dranse)*
- *Palasui – Les Egrous*

Résultats

Description	Matière	Datation	Nombre	No INV.
clous et fragments de fer à cheval	fer	indéterminée	25	001, 006, 007, 009, 011, 012, 014, 016, 018, 022, 028, 030, 031, 078, 151, 152, 154, 158, 160, 161, 174, 177, 178, 184, 199
clous de menuiserie forgés	fer	indéterminée	3	002, 023, 035
boucles/anneaux	fer/alliage cuivreux	indéterminée	9	024, 036, 080, 159, 164, 170, 173, 176, 179,
boutons	fer/alliage cuivreux	indéterminée	9	025, 072, 077, 086, 092, 175, 180, 186, 187
médailles	argent	indéterminée	2	015, 185
monnaies	alliage cuivreux	XIXe-XXe siècle	4	008, 013, 026, 155

³ La localisation des vestiges s'est faite selon l'ancien système de coordonnées nationales. La marge d'erreur des localisations varie en général de 3m à 15m. Pour quelques cas, la marge d'erreur est plus conséquente.

fragment d'une lame	fer	indéterminée	1	033
petite louche/cuillère	alliage cuivreux	indéterminée	1	172
broche	alliage cuivreux	indéterminée	1	182
chapeau de pipe	alliage cuivreux	indéterminée	1	183
fragment d'une cloche	alliage cuivreux	indéterminée	1	171
balles de fusil	plomb	XIXe-XXe siècle	3	082, 165, 188
tiges, tiges à œillet, crochets, maillons de chaîne	fer	indéterminée	8	004, 027, 029, 032, 153, 157, 162, 166
objets divers	fer/alliage cuivreux	indéterminée	5	010, 017, 019, 021, 189
objets indéterminés	alliage cuivreux	indéterminée	5	156, 163, 167, 190, 191
tessons	terre cuite	indéterminée	4 (dont vrac)	003, 005, 034, 168, 169
TOTAL : 80 OBJETS				

Tableau récapitulatif des objets inventoriés (sans les clous de chaussure modernes industriels ou forgés)

Remarques

Localisé directement au sud du hameau de Palasui, le plateau au lieu-dit Les Egrous mérite une plus grande attention. Au cours de ces dernières années, des prospecteurs y ont fait plusieurs découvertes d'objets archéologiques (notamment 125 pièces de monnaie romaines, 1 pièce de monnaie gauloise⁴). Ces découvertes laissent présager un fort potentiel pour une éventuelle recherche archéologique. Lors du projet Interreg 2013-2014, des prospections par observation dans les prairies ont permis de récolter du mobilier métallique et céramique ainsi que des fragments de terre cuite indéterminés. Un monticule situé au milieu plateau pourrait être d'origine anthropique.

Des murs en pierres sèches ont été observés au nord ouest du lieu-dit Pont-Sec, sans que l'utilisation de ces vestiges ne puissent être caractérisée ni datée. Le lieu aurait servi anciennement pour l'installation de potences⁵.

2. Cols de Barasson/Val d'Entremont

Commune : Bourg-Saint-Pierre

Dates des interventions : 03.09.2014

CNS : 1365

Altitudes : entre 2200m et 2700m

Zones prospectées :

- Plans de Barasson
- Combe de Barasson
- Col ouest de Barasson
- Col est de Barasson

Résultats

Description	Matière	Datation	Nombre	No INV.
clous et fragments de fer à cheval	fer	indéterminée	9	062, 064, 068
clous de chaussure forgés	fer	indéterminée	4	069, 071
clous de menuiserie forgés	fer	indéterminée	3	065, 094
couteau	fer	XIXe-XXe siècle	1	061
applique (?)	alliage cuivreux	indéterminée	1	063
objet indéterminé	fer	indéterminée	3	067, 070
TOTAL : 21 OBJETS				

Tableau récapitulatif des objets inventoriés (sans les clous de chaussure modernes industriels ou forgés)

Remarques

Des prospections menées en 2006-2007 ont permis notamment la découverte d'un clou de chaussure sur le col ouest de Barasson⁶. Ce col est par ailleurs fortifié au moyen d'un mur en pierres sèches sur

⁴ D'autres objets, non remis à l'Archéologie Cantonale, auraient également été découverts par des prospecteurs au même emplacement. Communication orale des prospecteurs.

⁵ « Colline des Potences », communication Romain Andenmatten.

⁶ Benedetti S., Curdy Ph., « Prospections au col du Grand Saint-Bernard. Voies d'accès et passages latéraux », in *Alpis Poenina. Grand Saint-Bernard, une voie à travers l'Europe*, 2008, 377-390.

le versant nord⁷. Un petit bâtiment lui aussi en pierres sèches a été édifié sur le même versant. Ces structures ne peuvent être datées, mais semblent ne pas être contemporaines. A environ 6m au sud du mur, le replat du col a livré un petit objet en fer, non daté, qui demeure pour le moment difficile à caractériser (pointe de flèche ? pointe d'un bâton ferré ?) (No INV. 067)⁸. Il faut également signaler un fragment d'une petite applique en alliage cuivreux (bronze ?) d'époque indéterminée (No INV.063). Le col est de Barasson est lui aussi fortifié au moyen d'un mur en pierre sèches au niveau du col lui-même.

3. Petit et Grand Cols Ferret/Val Ferret

Commune : Orsières

Dates des interventions : 09.10.2014

CNS : 1365

Altitudes : entre 2000m et 2500m

Zones prospectées :

- Bâtiments d'alpage à La Peule – Grand Col Ferret
- Planfins de la Léchère – Petit Col Ferret
- Petit Col de Ferret – Crette de la Gouille

Grand Col Ferret

Résultats

Hormis un clou de fer à cheval forgé localisé sur un petit col reliant les Planfins/Grand Col Ferret aux Planfins de la Léchère/Petit Col Ferret ainsi qu'un fragment d'une boucle de ceinture découvert au sommet du col, les prospections conduites dans le secteur du Grand Col Ferret et au col lui-même n'ont livré que des déchets et des objets modernes (XXe siècle).

Petit Col Ferret

Résultats

Description	Matière	Datation	Nombre	No INV.
fragments de bois	bois	indéterminée	8	083, 084, 085, 089, 192
fragment de bois	bois	2 ^{ème} ½ XXe siècle	1	193
fragment de bois	bois	XVe-XVIIe siècle	1	095
couteau avec manche en bois	fer	XIIe-XIIIe siècle	1	194
bouton	alliage cuivreux	indéterminée	1	086
balle de fusil	plomb	XIXe siècle	1	082
TOTAL : 13 OBJETS				

Tableau récapitulatif des objets inventoriés (sans les clous de chaussure modernes industriels ou forgés)

Remarques

Contrairement au Grand Col Ferret, le versant nord du Petit Col Ferret est encore en partie recouvert par un névé qui s'étale sur quelques dizaines de mètres de longueur.

Les prospections dans le secteur du Petit Col Ferret ainsi qu'au col lui-même ont permis l'observation d'une importante quantité de fragments de bois de tailles diverses. Ces fragments sont dispersés de manière aléatoire soit sur le versant nord parmi les éboulis au front du névé, soit sur le névé lui-même principalement sur les côtés au pied des deux versants très resserrés.

Au vu du grand nombre de fragments de bois, seuls 10 d'entre eux ont été récoltés. Des échantillons ont été prélevés sur deux d'entre eux pour des datations au radiocarbone. Parmi ces fragments de bois, certains ont été plus ou moins soigneusement taillés, d'autres seulement ébranchés. Provenant des éboulis en aval du névé sur le versant nord, un fragment de bois s'est révélé être moderne

⁷ Benedetti S., Curdy Ph., « Prospections au col du Grand Saint-Bernard. Voies d'accès et passages latéraux », in *Alpis Poenina. Grand Saint-Bernard, une voie à travers l'Europe*, 2008, 377-390.

⁸ Dimensions : longueur : 5cm ; 4 petites faces chaque d'une largeur maximale d'env. 1.5cm. Parallèle possible, Fig.17, no 17, no 18, in Deschler-Erb E., « *Instrumentum et militaria* du Grand Saint-Bernard », in *Alpis Poenina. Grand Saint-Bernard, une voie à travers l'Europe*, 2008, 257-309.

(seconde moitié du XXe siècle) (No INV. 193)⁹. Un autre objet en bois découvert sur le névé au niveau du col remonte au XVe-XVIIe siècle (No INV. 085)¹⁰. Ce dernier fragment, taillé en forme de pointe qui pourrait également avoir été durcie au feu, est selon toute vraisemblance un bâton de marche¹¹.

Enfin, un couteau (No INV. 194)¹² a été découvert dans les éboulis en aval du névé sur le versant nord. Le manche en bois était encore en partie conservé et a permis de dater ce couteau du XIIe-XIIIe siècle¹³.

4. Fenêtre de Durand/Val de Bagnes

Commune : Bagnes

Dates des interventions : 02.09.2014

CNS : 1346, 1366

Altitudes : entre 2200m et 2800m

Zones prospectées :

- Grand Charmotane – Fenêtre de Durand

Résultats

Description	Matière	Datation	Nombre	No INV.
clous et fragments de fer à cheval	fer	indéterminée	13	045, 046, 048, 050, 051, 053, 057, 059
clous de chaussure forgés	fer	époque romaine	2	049, 056
clou de chaussure forgé	fer	indéterminée	1	047
clou de menuiserie forgé	fer	indéterminée	1	058
monnaie	alliage cuivreux	XIXe siècle	1	060
objet indéterminé	fer	indéterminée	1	093
bouton (?)	alliage cuivreux ?	indéterminée	1	044
TOTAL : 20 OBJETS				

Tableau récapitulatif des objets inventoriés (sans les clous de chaussure modernes industriels ou forgés)

Remarques

La découverte de deux clous de chaussure d'époque romaine est à souligner et vient confirmer l'utilisation antérieure au Moyen Age de ce passage. En effet un clou de chaussure d'époque romaine avait été découvert lors de prospections menées par L. Poget¹⁴. Ce dernier avait également découvert au lieu-dit Grand Charmotane un tessou de céramique protohistorique¹⁵.

VI Apports des découvertes

Considérations générales

La restauration et l'étude du mobilier archéologique découvert restent encore à faire. Cependant les objets découverts se situent dans une période chronologique allant de l'époque romaine jusqu'à l'époque actuelle.

L'ensemble des objets issus des prospections conduites en 2013 et 2014 constituent des découvertes isolées. A l'exception du site Les Egrous/Palasiun et du Petit Col Ferret, aucun ensemble ou groupe d'objets n'ont été repérés dans un seul et même secteur.

Localisés dans des zones de moyenne montagne, ces découvertes ne peuvent être liées exclusivement à un cheminement, mais semblent, du moins pour une partie d'entre elles, être

⁹ Poz-67888 (Interreg No INV.193) : 112.54+/-0.35 pMC (Hua *et al.*, 2013), soit 1988-2000 AD (2 sigma).

¹⁰ Poz-67887 (Interreg No INV.085) : 370 +/-30 BP (Reimer *et al.*, 2013), soit 1447-1634 AD (2 sigma).

¹¹ Dimensions : longueur maximale conservée : 37.5cm ; diamètre : environ 2.3cm. Des traces de feu au niveau de la pointe laissent penser que celle-ci a été durcie au feu.

¹² Poz-67973 (Interreg No INV.194) : 830 +/-30 BP (Reimer *et al.*, 2013), soit 1161-1264 AD (2 sigma).

¹³ Poznań Radiocarbon Laboratory, 2015. Cf document annexe. Dimensions : longueur de la lame : 16.5cm ; largeur maximale de la lame : 3cm ; longueur totale : 20cm.

¹⁴ Poget L., *Archéologie des Vallées des Dranses : peuplement et passages transalpins secondaires, du Paléolithique à l'époque romaine*, Mémoire de Licence, Université de Lausanne, 2006, catalogue No INV. 180.

¹⁵ Poget, 2006, catalogue No INV. 179.

également liées à des activités agricoles et pastorales. D'autres objets sont à mettre en relation clairement avec des activités agricoles ou pastorales (fragment de cloche, tige à œillet, maillons de chaîne, etc). En ce qui concerne les objets découverts en haute montagne, ceux-ci apparaissent liés de manière indubitable à l'utilisation d'un col (clous de chaussure, clous de fer à cheval, fragments de bois). Parmi ceux-ci, les clous de chaussure et plus particulièrement les clous de fer à cheval et les fers à cheval forgés sont les plus nombreux.

Les périodes d'utilisation des cols prospectés ainsi que la fréquence d'utilisation de ces passages ne peuvent être appréhendées sur la base de ces découvertes. Ces dernières n'ont par ailleurs pas permis de restituer un ou plusieurs itinéraires précis conduisant à un col, hormis peut-être dans le cas de la Fenêtre de Durand.

D'autres objets, localisés sur un seul et même site (Les Egrous/Palasui), signalent très vraisemblablement des activités anthropiques qui restent encore à caractériser. Ces objets et notamment les pièces de monnaie romaines ont selon toute vraisemblance été volontairement déposés. En ce qui concerne les autres découvertes, il s'agit d'objets qui ont été perdus ou qui, en raison de leur usure, ont été jetés.

Les passages prospectés

1.-Tracés du Grand Saint-Bernard/Val d'Entremont

Les découvertes faites dans les différents secteurs des tracés menant au col du Grand Saint-Bernard n'ont pas apporté de nouvelles informations quant à un cheminement précis.

Il apparaît cependant que le site Les Egrous/Palasui, site inventé par des prospecteurs amateurs au cours de ces dernières années, doit être classé comme zone archéologique. Il présente par ailleurs un important potentiel pour de futures recherches archéologiques.

2.-Cols de Barasson/Val d'Entremont

Le secteur du Plan de Barasson a fait l'objet de prospections récentes, qui ont permis la découverte de mobilier archéologique d'époque romaine¹⁶. Un bâtiment romain est par ailleurs connu dans ce secteur¹⁷. Des prospections conduites par Philippe Curdy ont également eu lieu dans la partie aval du Col ouest de Barasson ainsi que sur le col lui-même. Un clou de chaussure d'époque romaine y avait été découvert¹⁸.

3.-Petit Col Ferret/Val Ferret

Un tesson de céramique d'époque romaine (TSG) avait été découvert par L. Poget, au lieu-dit les Planfins de la Léchère, un ensemble de petits replats au nord est du col¹⁹.

Les découvertes réalisées lors des prospections de 2014 constituent un apport inédit et important. La découverte d'un couteau du XIIe-XIIIe siècle aux abords du col, ainsi que d'un bois datant du XVe-XVIIe siècle rendent compte de l'utilisation de ce col au cours du Moyen Age et au début de l'Epoque Moderne. Cependant ces objets demeurent des découvertes isolées qui ne rendent pas compte de l'intensité de la fréquentation de ce passage.

L'observation de nombreux fragments de bois jonchant la surface du névé sur le versant nord du col, ainsi que parmi les éboulis au niveau du col et en aval du névé sur le versant nord, nécessiteraient d'être rapidement localisés, inventoriés et récoltés, avant qu'ils ne disparaissent. La fonte probable d'une partie du moins du névé entraînera sans aucun doute l'apparition de nouveaux objets en matériaux périssables.

4.-Fenêtre de Durand/Val de Bagnes

La découverte d'un probable clou de chaussure d'époque romaine par L. Poget signalait que ce passage avait été emprunté au cours de la période romaine²⁰. Avec la découverte de deux clous de

¹⁶ Benedetti S., Curdy Ph., « Prospections au col du Grand Saint-Bernard. Voies d'accès et passages latéraux », in *Alpis Poenina. Grand Saint-Bernard, une voie à travers l'Europe*, 2008, 377-390.

¹⁷ Wiblé F., « Le Plan de Barasson », in *Alpis Poenina. Grand Saint-Bernard, une voie à travers l'Europe*, 2008, 79-83.

¹⁸ Benedetti S., Curdy Ph., « Prospections au col du Grand Saint-Bernard. Voies d'accès et passages latéraux », in *Alpis Poenina. Grand Saint-Bernard, une voie à travers l'Europe*, 2008, 377-390.

¹⁹ Poget, 2006, catalogue No INV. 8.

²⁰ Poget, 2006, catalogue No INV. 180.

chaussure d'époque romaine, les prospections conduites dans le cadre du projet Interreg 2013-2015 sont venues confirmer l'utilisation de ce passage au cours de l'Antiquité. Il est à noter également que l'ensemble de ces découvertes ont été faites non loin du tracé actuel du chemin. Une fréquentation plus ancienne de ce col pourrait bien être attestée par la découverte faite par L. Poget d'un tessou de céramique protohistorique²¹.

Pour des périodes plus récentes, des sources écrites médiévales attestent l'utilisation de ce passage. Au cours du Moyen Age, une petite fortification, appelée Château de Quart, ainsi qu'un pont sur la Dranse sont construits en aval du lieu-dit Chanrion. Ces constructions ont été noyées dans les eaux du lac de Mauvoisin lors de la construction du barrage²². L'ensemble de ces bâtiments pourraient remonter au XIIe siècle. Les ruines médiévales mériteraient une étude urgente en raison de la dégradation des vestiges occasionnée par la retenue d'eau artificielle. Le secteur situé à l'aval du barrage pourrait également faire l'objet de prospections (passage obligé, chapelle aménagée dans une tour médiévale datant du XIIIe siècle²³).

VII Pour conclure

Dans l'immédiat, trois actions apparaissent urgentes à réaliser :

Petit Col Ferret/Val d'Entremont

-intervention au Petit Col Ferret sur le névé au niveau du col et sur le versant nord, de même que dans les éboulis aux abords et en aval de ce dernier, afin d'inventorier, localiser précisément et récolter les bois et les éventuels matériaux périssables avant leur décomposition ou leur pillage ;

Les Egrous-Palasui/Val d'Entremont

-création d'une zone archéologique pour le secteur des Egrous/Palasui ;
-un sondage exploratoire pourrait être réalisé sur ce site.

Mauvoisin/Val de Bagnes

-étude et relevé du pont et de la tour médiévaux actuellement noyés dans le lac artificiel, avant que ces ruines ne soient complètement détruites par l'érosion provoquée par l'eau.

²¹ Poget, 2006, catalogue, No INV. 179.

²² Blondel L., Donnet A., *Burgen und Schlösser im Wallis*, Zürich, 1963, 50-53.

²³ Blondel L., Donnet A., *Burgen und Schlösser im Wallis*, Zürich, 1963, 50-53.

VIII Illustrations

Zones prospectées et localisation des principales découvertes

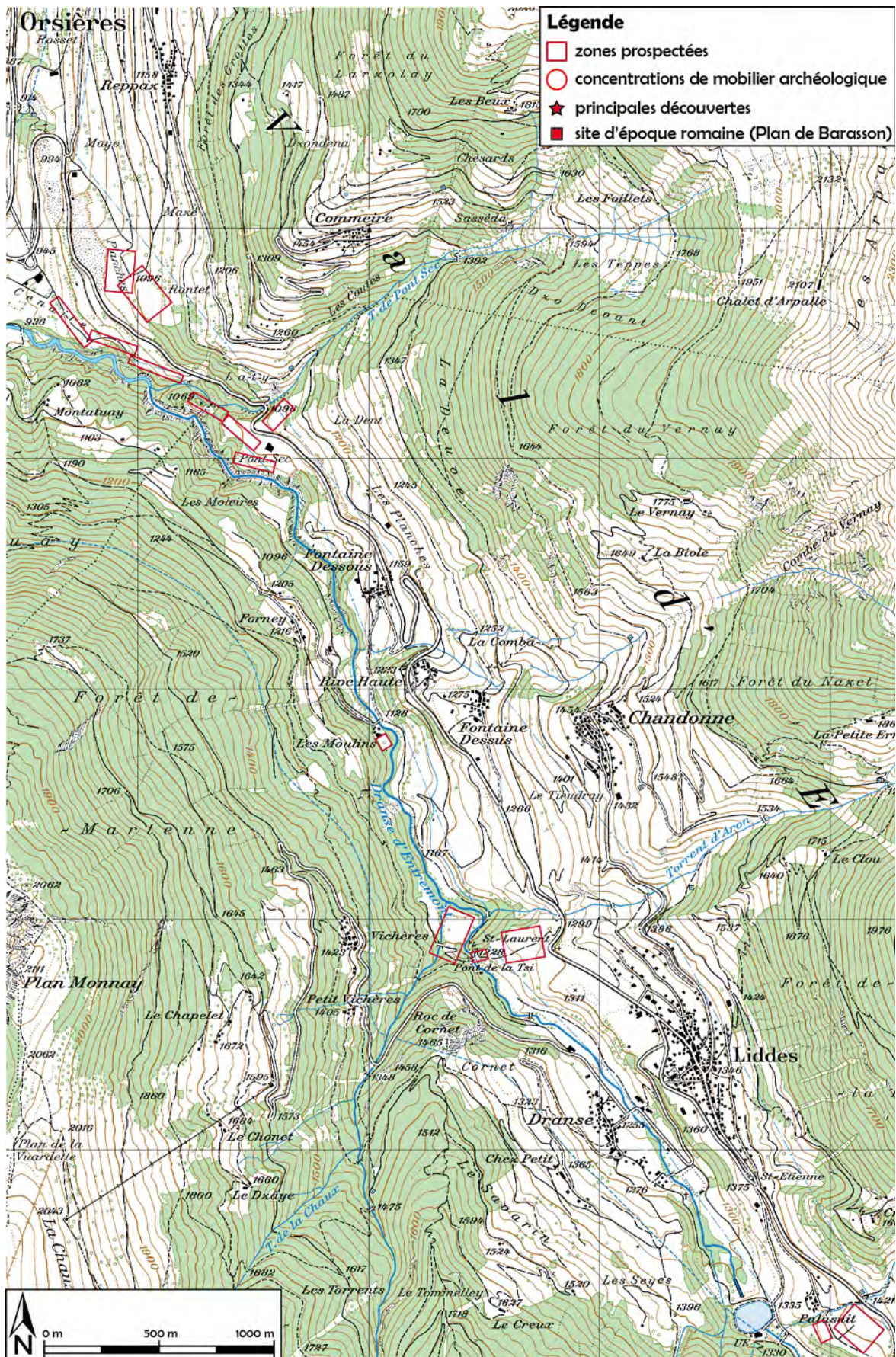


Fig.1 Val d'Entremont
Secteurs prospectés entre Orsières et Liddes.

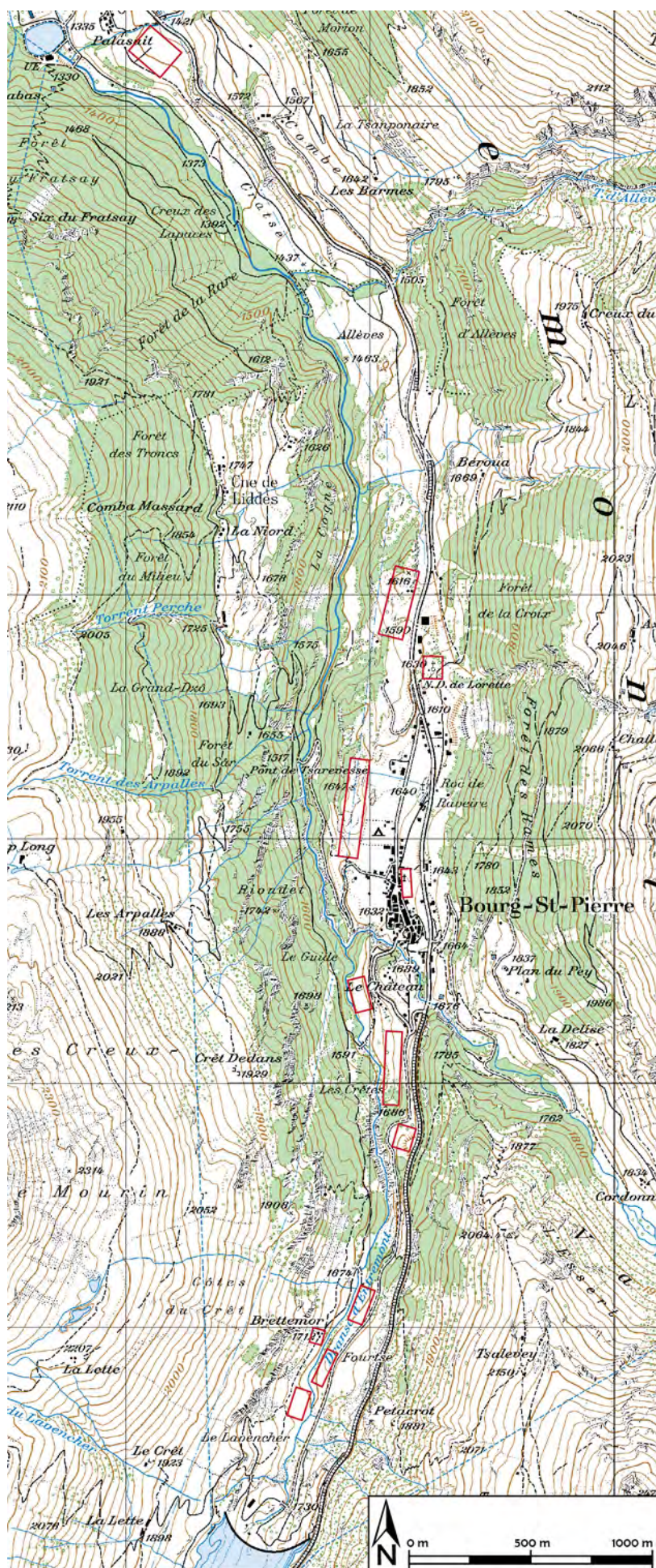


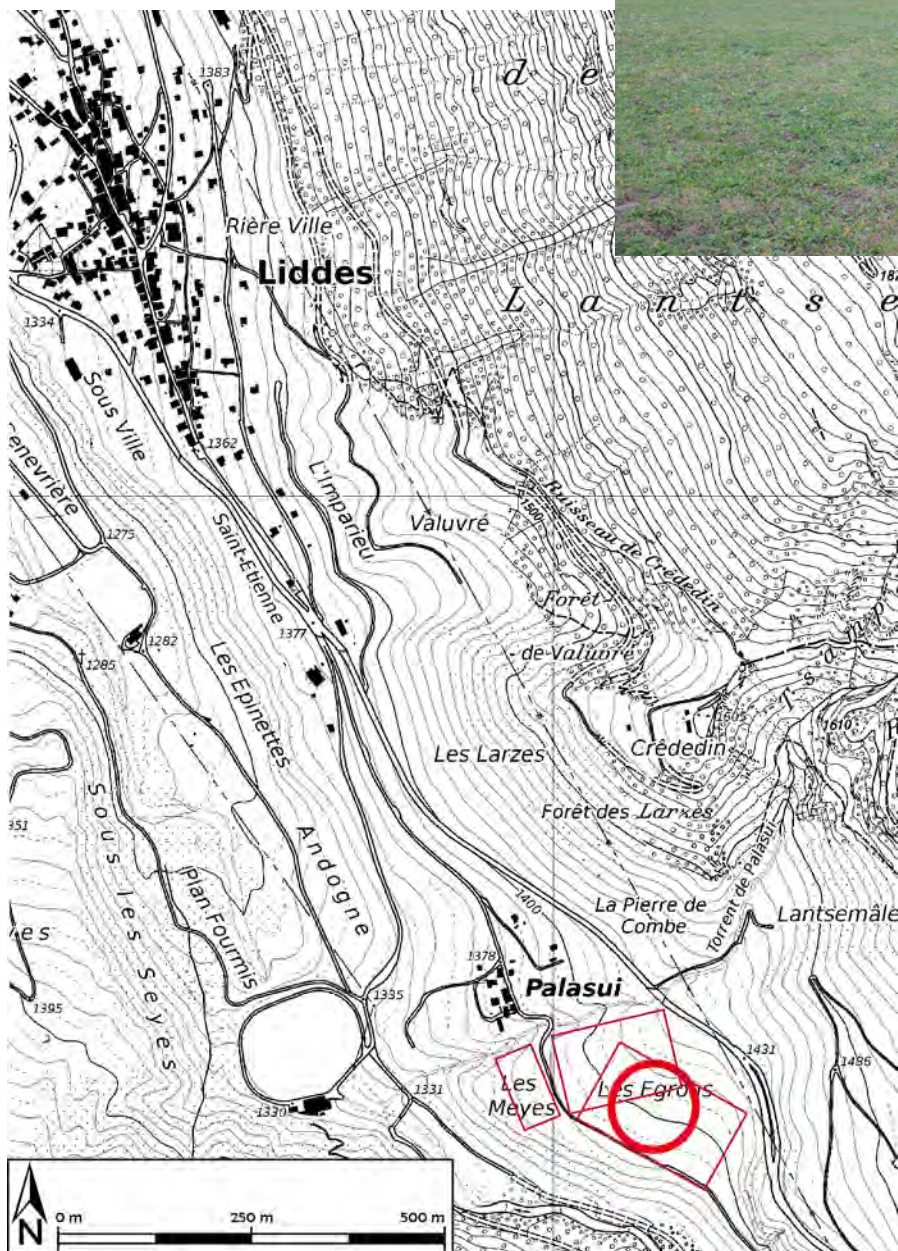
Fig.2 Val d'Entremont
Secteurs prospectés entre Liddes et Bourg-St-Pierre



Fig.3 Val d'Entremont
Secteurs prospectés entre Bourg-St-Pierre et la frontière italienne.

Fig.4-5 Val d'Entremont/Palasui

Replat localisé entre les villages de Liddes et de Bourg-St-Pierre au lieu-dit Les Egrous au sud du hameau de Palasui. Le site a livré notamment de nombreuses pièces de monnaie romaine. A droite, vue prise depuis le site en direction du fond de la vallée.



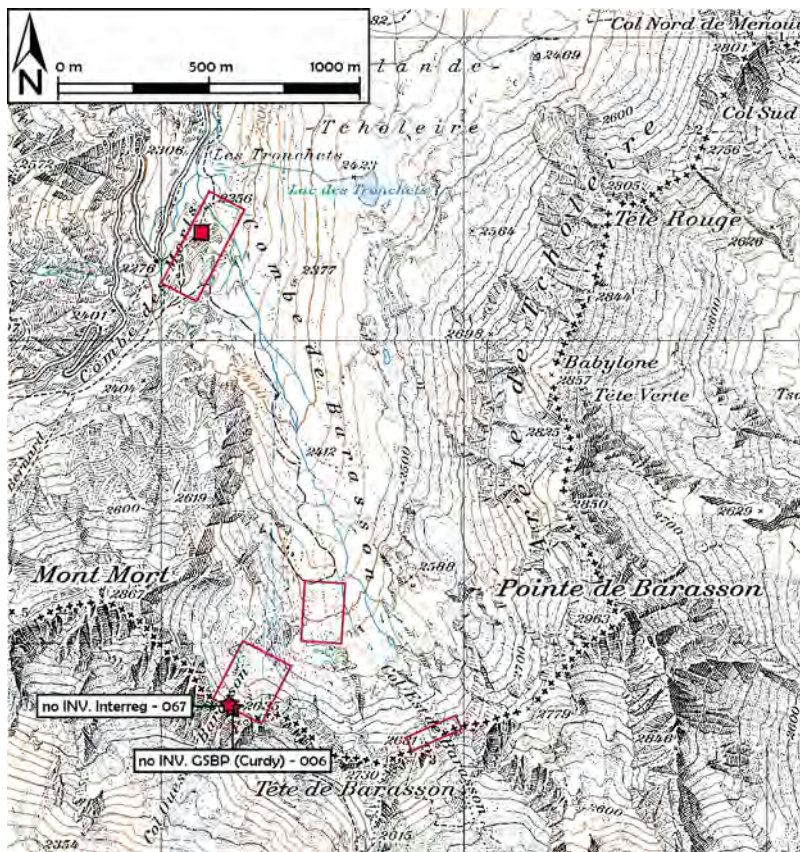


Fig.6 Val d'Entremont/Col de Barasson
Secteurs prospectés entre le lieu-dit Plan de Barasson et les cols ouest et est de Barasson.

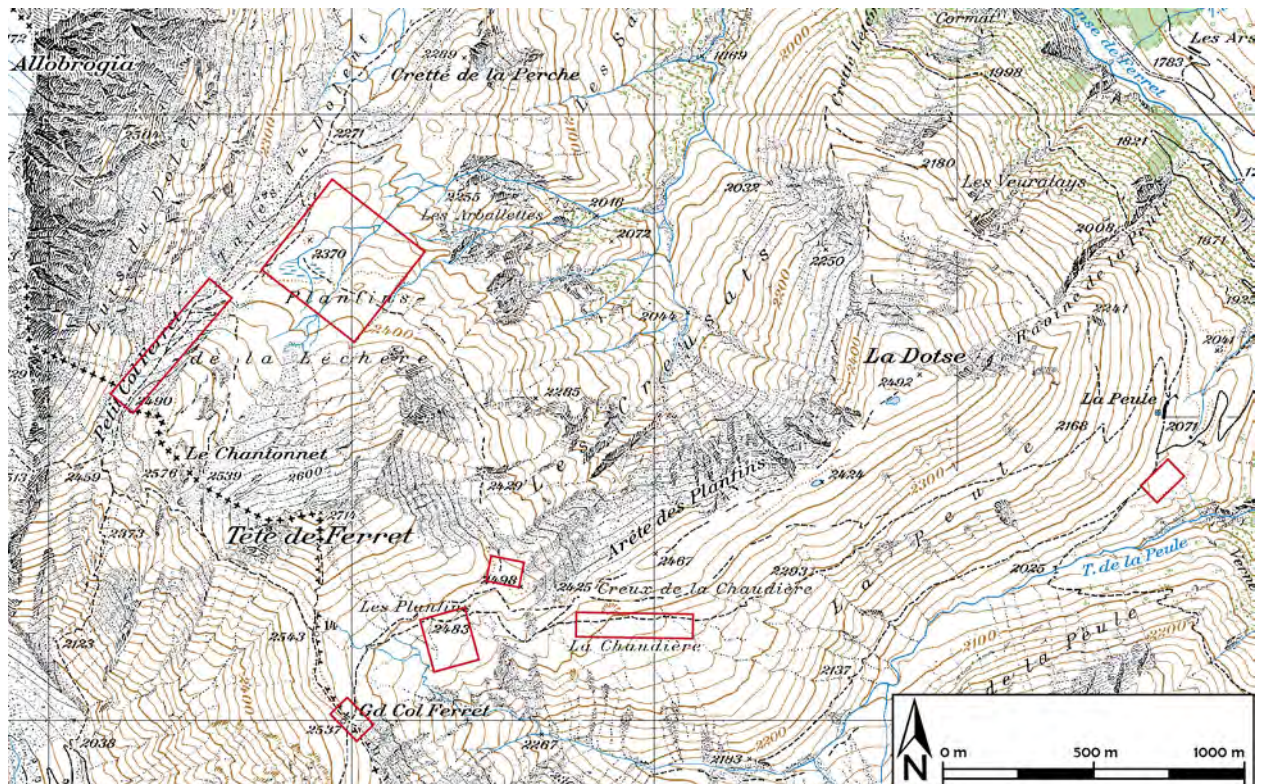


Fig.7 Val Ferret
Secteurs prospectés entre l'alpage de la Peule et le Grand et Petit Cols Ferret.

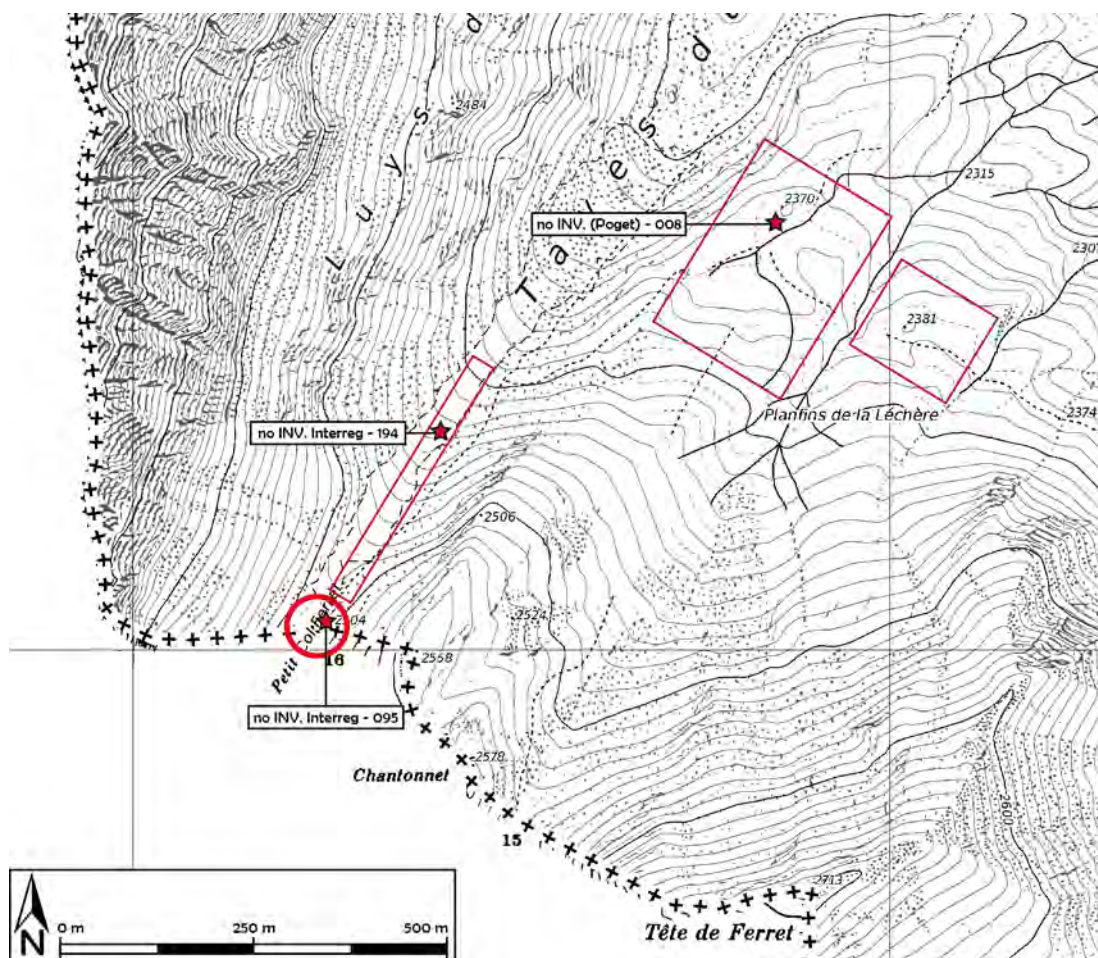


Fig.8 Val Ferret/Petit Col Ferret

De nombreux fragments de bois indéterminés ont été repérés sur le versant nord du Petit Col Ferret ainsi que sur le col lui-même.

Fig.9 Val Ferret/Petit Col Ferret

Prospections sur le versant nord du Petit Col Ferret.



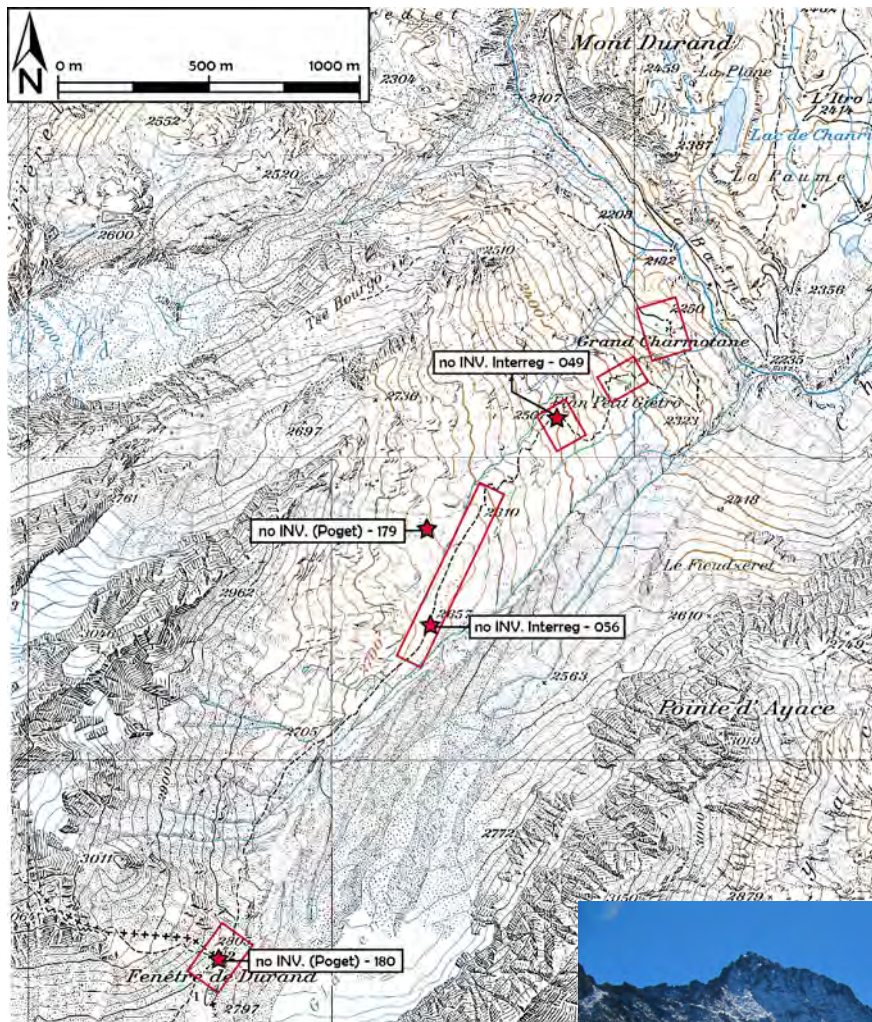


Fig.10-11 Val de Bagnes/Fenêtre de Durand
 Secteurs prospectés et principales découvertes entre l'alpage du Grand Charmotane et la frontière italienne. A droite, vue en direction du col depuis le versant nord.

Choix d'objets découverts lors des prospections



Fig.12 Val d'Entremont, commune de Liddes
Boucle de ceinture/sangle, alliage cuivreux. Epoque indéterminée.



Fig.13 Val d'Entremont, commune de Bourg-St-Pierre
Boucle de ceinture/sangle, alliage cuivreux. Epoque indéterminée.



Fig.14 Val d'Entremont, commune de Liddes
Boucle de ceinture/sangle, alliage cuivreux. Epoque indéterminée.



Fig.15 Val d'Entremont, commune d'Orsières
Boucle de ceinture/sangle, alliage cuivreux. Epoque indéterminée.



Fig.16 Val d'Entremont, commune de Liddes
Boucle de ceinture/sangle, alliage cuivreux. Epoque indéterminée.



Fig.17 Val d'Entremont, commune de Liddes
Boucle de ceinture/sangle, alliage cuivreux. Epoque indéterminée.



Fig.18 Val d'Entremont, commune de Bourg-St-Pierre
Bouton décoré d'une couronne. Alliage cuivreux. Epoque indéterminée.



Fig.19 Val d'Entremont, commune d'Orsières
Bouton avec décor floral. Alliage cuivreux. Epoque indéterminée.



Fig.20 Val d'Entremont, commune de Liddes
Bouton avec décor floral. Alliage cuivreux. Epoque indéterminée.



Fig.21 Val de Bagnes, commune de Bagnes
Clou de chaussure. Fer. Epoque romaine.



Fig.22 Val d'Entremont, commune d'Orsières
Fragment de fer à cheval forgé. Fer. Epoque indéterminée.



Fig.23 Val d'Entremont, commune de Bourg-St-Pierre
Fer à cheval forgé. Fer. Epoque indéterminée.



Fig.24 Val de Bagnes, commune de Bagnes
Fragment de fer à cheval forgé. Fer. Epoque indéterminée.



Fig.25 Val d'Entremont, commune de Liddes
Clou de fer à cheval forgé. Fer. Epoque indéterminée.



Fig.26 Val d'Entremont, commune de Bourg-St-Pierre
Clou de fer à cheval forgé. Fer. Epoque indéterminée.



Fig.27 Val d'Entremont, commune de Bourg-St-Pierre
Clou de fer à cheval forgé. Fer. Epoque indéterminée.



Fig.28 Val de Bagnes, commune de Bagnes
Clou de fer à cheval forgé. Fer. Epoque indéterminée.



Fig.29 Val d'Entremont, commune de Liddes
Clou de fer à cheval forgé. Fer. Epoque indéterminée.



Fig.30 Val d'Entremont, commune d'Orsières
Clou de fer à cheval forgé. Fer. Epoque indéterminée.



Fig.31 Val d'Entremont, commune de Liddes
Pièce de monnaie italienne représentant Victor Emmanuel II. Alliage cuivreux. 1867.



Fig.32 Val d'Entremont, commune d'Orsières
Broche ou applique en forme de papillon. Alliage. Epoque indéterminée.



Fig.33 Val d'Entremont, commune de Bourg-St-Pierre
Objet indéterminé (pointe de flèche, talon de lance, pointe de bâton ferré?). Fer. Epoque indéterminée.



Fig.34 Val d'Entremont, commune de Bourg-St-Pierre
Objet indéterminé. Alliage cuivreux. Epoque indéterminée.



Fig.35 Val d'Entremont, commune de Liddes
Fragment d'une cuillère. Alliage cuivreux. Epoque indéterminée.



Fig.36 Val d'Entremont, commune de Bourg-St-Pierre
Objet indéterminé. Fer. Epoque indéterminée.



Fig.37 Val d'Entremont, commune d'Orsières
Couvercle de foyer de pipe. Alliage cuivreux. Epoque moderne-ère industrielle.



Fig.38 Val d'Entremont, commune d'Orsières
Objet indéterminé. Alliage cuivreux. Epoque indéterminée.



Fig.39 Val d'Entremont, commune d'Orsières
Médaille à motif religieux. Argent. 1854.



Fig.40 Val Ferret, commune d'Orsières
Lame de couteau. Fer. XIIe-XIIIe siècle.



Fig.41 Val Ferret, commune d'Orsières
Pointe d'un bâton de marche en bois?. XVe-XVIIe siècle.