



Département des finances, des institutions et de la santé  
Service de la consommation et affaires vétérinaires

Departement für Finanzen, Institutionen und Gesundheit  
Dienststelle für Verbraucherschutz und Veterinärwesen

**CANTON DU VALAIS**  
**KANTON WALLIS**



# **WEINERNTEBERICHT**

## **2012**



# INHALTSVERZEICHNIS

	<u>Seiten</u>
<b>1 MITTEILUNG .....</b>	<b>2</b>
<b>2 WEINERTE 2012 .....</b>	<b>4</b>
✚ TOTAL IN KG	
✚ TOTAL IN LITER	
✚ ANZAHL SONDIERUNGEN / ZUCKERBESTIMMUNGEN	
<b>3 AUFTEILUNG NACH REBSORTEN.....</b>	<b>5</b>
<b>4 DIE WALLISER REBSORTEN .....</b>	<b>6</b>
✚ MENGE UND MITTELWERTE DES ZUCKERGEHALTES NACH REBSORTE	
<b>5 AUFTEILUNG DER REBSORTEN NACH ZUCKERGEHALT .....</b>	<b>7</b>
<b>6 TÄGLICHE EINKELLERUNG, IN % DES MITTLEREN ZUCKERGEHALTES + IN PROZENT DER MENGE .....</b>	<b>8</b>
<b>7 VERSCHIEDENE ENTWICKLUNGEN .....</b>	<b>9</b>
✚ EINKELLERUNG : MITTELWERT DER LETZTEN 10 JAHRE .....	9
✚ ZUCKERGEHALT : MITTELWERT DER LETZTEN 10 JAHRE.....	9
✚ M ITTELWERTE DES LETZTEN JAHRZEHNTEES VERSCHIEDENER REBSORTEN.....	10
✚ MENGENMÄSSIGE ENTWICKLUNG DER WICHTIGSTEN REBSORTEN VON 1975 BIS 2012.....	11
✚ ENTWICKLUNG DER ROT- UND WEISSWEINE VON 1952 BIS 2012.....	12
✚ GRAPHISCHE DARSTELLUNG DER PROZENTUALEN VERTEILUNG DER WICHTIGSTEN REBSORTEN IM JAHR 2012.....	12
✚ QUANTITATIVE ENTWICKLUNG DER REBSORTEN ZWISCHEN 2000 UND 2012 .....	13
✚ QUALITATIVE ENTWICKLUNG DER WICHTIGSTEN REBSORTEN ZWISCHEN 1975 UND 2012.....	14
✚ ENTWICKLUNG DES ANTEILS DER SELBSTEINKELLERER ZWISCHEN 1965 UND 2012 ..	15
<b>8 FLÄCHE IN HEKTAREN UND DIE EINGEKELLERTE MENGE IN LITER PRO GEMEINDE .....</b>	<b>16</b>
<b>9 MENGE UND MITTELWERTE DES ZUCKERGEHALTES NACH GEMEINDE UND REBSORTE.....</b>	<b>17</b>
<b>10 FLÄCHE NACH REBSORTE – SITUATION : WEINERTE 2011</b>	<b>49</b>
<b>11 GRAPHISCHE DARSTELLUNG DER REBBAUPFLANZUNG IM WALLIS 2011 .....</b>	<b>50</b>



10 Januar 2012

## Weinernte 2012

### Eine Weinernte während mehrerer Wochen

Nach einem kalten Februarmonat (10 aufeinanderfolgende Tage mit Temperaturen unter  $-10^{\circ}\text{C}$  in Sitten) war der Laubaustrieb der Reben schnell, begünstigt durch den im Vergleich zu den letzten 30 Jahren aussergewöhnlich milden Monat März (im Durchschnitt  $3^{\circ}\text{C}$  wärmer als in den letzten 30 Jahren). Das Wachstum der Vegetation hat während des Aprilmonats stagniert. Der Monat Mai wurde von einem Frühlingsfrost, der mehr als 150 ha Reben erfasste, geprägt. Die Regenfälle des Juniemonats haben lokal die Verrieselung und die Kleinbeerigkeit sowie den echten Mehltau begünstigt. Die Monate Juli und August waren ideal für eine optimale Entwicklung der Beeren. Im Laufe des Herbstes verlief die Reifung der Trauben langsam, was zu einer Ernte führte, die sich über mehrere Wochen hinzog. Die Weinernte hat offiziell am 24. September 2012 begonnen.

### Eine qualitativ gute Ernte 2012

Dieses Jahr betrug der Zuckergehalt des Chasselas  $77.2^{\circ}\text{Oe}$ , was leicht unter dem Durchschnittsgehalt der letzten 10 Jahre ( $79.4^{\circ}\text{Oe}$ ) liegt. Der Pinot Noir mit  $94.1^{\circ}\text{Oe}$ , und der Gamay mit  $91.4^{\circ}\text{Oe}$ , befinden sich beide im Zehnjahresdurchschnitt.

### 37.7 Millionen Liter im Jahre 2012 eingekellert – eine Abnahme um 12.9%

Die Weinernte 2012 liegt mit 37.7 Millionen Litern um 7.2 % unter dem Durchschnitt der letzten 10 Jahre und um 12.9 % unter der im letzten Jahr eingekellerten Menge. Diese entspricht in etwa der Menge, die im Jahre 2005 eingekellert wurde. Das Verhältnis zwischen weissen eingekellerten Trauben (42 %) und roten eingekellerten Trauben (58 %) ist in den letzten Jahren stabil geblieben.

9.2 Millionen Liter **Chasselas** wurden in diesem Jahr eingekellert, 780'000 Liter weniger als im letzten Jahr. 11.3 Millionen Liter **Pinot Noir** sind 15.7% weniger als die Durchschnittsmenge der letzten 10 Jahre. 4.5 Millionen Liter **Gamay** wurden in diesem Herbst vinifiziert, eine Menge, die um 22.4 % unter dem Durchschnittswert der letzten 10 Jahre liegt.

Für die weissen und roten Spezialitäten entsprechen die eingekellerten Mengen, denjenigen der letzten Jahre. Beim **Petite Arvine** ist in den 4 letzten Jahren eine gewisse Konsolidierung bei 1.4 Mio Litern festzustellen. Beim Heida steigt man in den letzten 3 Jahren eine stetige Zunahme fest. In diesem Jahr ist man bei einer Menge von 0.8 Millionen Litern angelangt. Beim **Syrah** (1.2 Millionen Liter) wurde dieses Jahr etwas weniger eingekellert als im letzten Jahr (1.4 Millionen Liter), beim **Cornalin** (0.91 Millionen Liter) ist die Menge vergleichbar mit dem letzten Jahr und beim **Merlot** (0.8 Millionen Liter) stellt man im Vergleich zum letzten Jahr eine Zunahme von 5 % fest.



### **Ein « Jahrgang des Winzers »**

Die ersten Degustationen lassen auf ein schönes aromatisches Potenzial und eine interessante Struktur mit einer sehr präsenten Typizität der Rebsorte schließen. Der Petite Arvine offenbart seine ganze aromatische Stärke mit seinen intensiven Noten von rosa Pampelmuse und Agrumen. Für eine schöne Überraschung sorgt auch der Heida, welcher einen markanten Charakter und eine willkommene Frische zum Ausdruck bringt. Der Fendant präsentiert sich mit einem schönen mineralischen und einem subtilen Fruchtcharakter. Der Pinot Noir und der Gamay haben von guten Weinerentebedingungen profitiert. Man findet Aromen von roten Früchten, von Gewürzen und Unterholz. Die Gerbstoffe sind weich und harmonisch mit einer schönen Endfrische. Der Cornalin, mit einer intensiven und tiefen Robe, bietet eine Palette von Gewürzen und schwarzen Früchten: eine sehr schöne Konzentration für diese emblematische Rebsorte. Ein Jahrgang voller Verheissungen.

**Kontakt : Pierre-André Roduit, Chef des Weinbauamtes - 027 606 76 45  
Dr. Elmar Pfammatter, Kantonschemiker, Chef DVSV - 027 606 49 50**

Den Weinerntebericht 2012 finden Sie auf der folgenden Internetseite (<http://www.vs.ch/DVSV>) unter «Studien und Berichte».

## Weinernte 2012

	<b>TOTAL IN KG</b>	
	<b>WEISS</b>	<b>ROT</b>
Handel	15'738'460	22'003'714
Selbsteinkellerer	4'115'219	5'600'174
<b>Total in kg</b>	<b>19'853'679</b>	<b>27'603'888</b>
<b>Total Weinernte in kg</b>		
	<b>47'457'567</b>	
Inbegriffen ausserkantonale in kg Weiss und Rot	194'300	79'249

	<b>TOTAL IN LITER</b>	
	<b>WEISS</b>	<b>ROT</b>
Handel	12'590'768	17'505'689
Selbsteinkellerer	3'292'175	4'316'134
<b>Total in Liter</b>	<b>15'882'943</b>	<b>21'821'823</b>
<b>Total Weinernte in Liter</b>		
	<b>37'704'766</b>	
Inbegriffen ausserkantonale in Lt Weiss und Rot	155'440	63'399

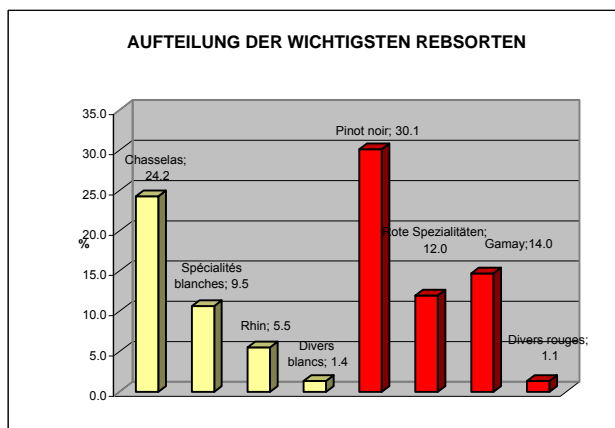
<b>MENGE DER SONDIERUNGEN :</b>	<b>63'102</b>
---------------------------------	---------------

Anzahl der kontrollierten Weinhändler :	86
Anzahl der kontrollierten Selbsteinkellerer :	412
Anzahl der Kontrolleure :	12

## AUFTEILUNG NACH REBSORTEN

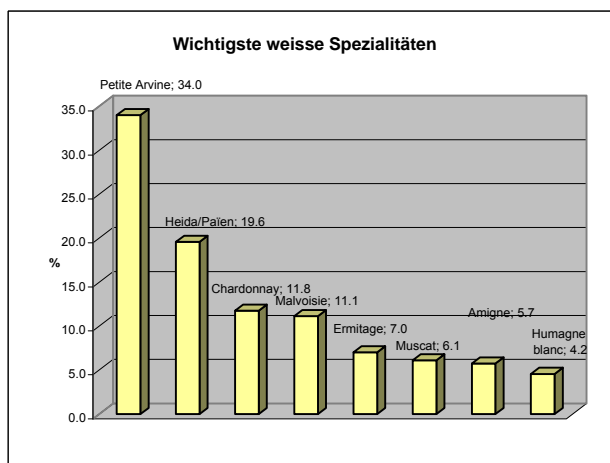
Aufteilung der wichtigsten Rebsorten

WEISSE UND ROTE SORTEN	%	KG
Chasselas	24.3	11'532'320
Weisse Spezialitäten	10.7	5'058'083
Rhin	5.5	2'626'486
Verschiedene Weisse	1.3	635'130
Weisser Traubensaft	0.0	1'660
<hr/>		
Pinot noir	30.1	14'306'487
Rote Spezialitäten	12.0	5'677'655
Gamay	14.7	6'979'761
Verschiedene Rote	1.3	639'985
Roter Traubensaft	0.0	0
<hr/>		
<b>Total</b>	<b>100.0</b>	<b>47'457'567</b>



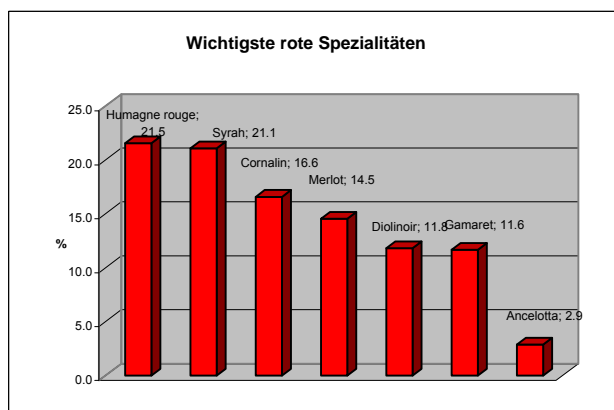
Wichtigste weisse Spezialitäten

WEISSE SORTEN	%	KG
Petite Arvine	34.0	1'720'798
Heida/Paien	19.6	990'791
Chardonnay	11.8	595'059
Malvoisie	11.1	563'597
Ermitage	7.0	355'659
Muscat	6.1	309'934
Amigne	5.7	290'776
Humagne blanc	4.6	231'469
<hr/>		
<b>Total</b>	<b>100.0</b>	<b>5'058'083</b>



Wichtigste rote Spezialitäten

ROTE SORTEN	%	KG
Humagne rouge	21.5	1'502'708
Syrah	21.1	1'469'385
Cornalin	16.6	1'156'285
Merlot	14.5	1'014'105
Diolinoir	11.8	823'423
Gamaret	11.6	812'763
Ancelotta	2.9	201'092
<hr/>		
<b>Total</b>	<b>100.0</b>	<b>6'979'761</b>



MENGE UND MITTELWERTE DES ZUCKERGEHALTES NACH WALLISER  
REBSORTEN

WEISSE REBSORTEN	KG	LITER	% BRIX MITTELWERT	OECHSLE MITTELWERT
Chasselas	11'532'320	9'225'856	18.72	77.3
Rhin / Sylvaner	2'626'486	2'101'189	21.98	91.9
Petite Arvine	1'720'798	1'376'638	22.79	95.5
Heida/Paien	990'791	792'633	23.13	97.1
Chardonnay	595'059	476'047	21.81	91.1
Malvoisie	563'597	450'878	24.51	103.4
Ermitage	355'659	284'527	23.48	98.7
Muscat	309'934	247'947	20.28	84.2
Amigne	290'776	232'621	24.97	105.5
Humagne blanc	231'469	185'175	20.58	85.6
Pinot blanc	190'487	152'390	22.77	95.5
Sauvignon blanc	179'585	143'668	22.12	92.5
Müller-Thurgau	54'312	43'450	20.79	86.5
Viognier	40'151	32'121	22.50	94.2
Gewürztraminer	36'555	29'244	23.50	98.8
Riesling	27'528	22'022	21.34	89.0
Roussanne	19'184	15'347	23.87	100.5
Andere Weisse*	16'176	12'941	22.52	94.3
Resi	14'587	11'670	22.50	94.2
Lafnetscha	14'209	11'367	20.44	84.9
Chenin blanc	13'542	10'834	24.62	103.9
Traminer	11'212	8'970	22.30	93.3
Altesse	4'824	3'859	22.79	95.5
Aligoté	3'553	2'842	20.91	87.1
Doral	3'390	2'712	22.82	95.7
Gwäss	2'512	2'010	18.46	76.2
Charmont	1'752	1'402	21.70	90.6
Weisser Traubensaft	1'660	1'328	18.07	74.5
Himbertscha	1'367	1'094	17.42	71.6
Sémillon	204	163	22.20	92.9
TOTAL	19'853'679	15'882'943		

ROTE REBSORTEN	KG	LITER	% BRIX MITTELWERT	OECHSLE MITTELWERT
Pinot noir	14'306'487	11'319'683	22.56	94.5
Gamay	5'677'655	4'485'134	21.88	91.4
Humagne rouge	1'502'708	1'188'427	21.71	90.7
Syrah	1'469'385	1'157'005	22.13	92.5
Cornalin / Landroter	1'156'285	912'563	22.40	93.8
Merlot	1'014'105	803'009	22.90	96.1
Diolinoir	823'423	649'924	22.83	95.7
Gamaret	812'763	644'298	22.02	92.0
Ancelotta	201'092	158'685	22.66	95.0
Cabernet franc	176'980	139'237	22.81	95.6
Garanoir	170'153	134'200	21.76	90.9
CabernetxSauvignon	145'139	114'296	22.74	95.3
Andere Rote*	77'235	60'541	23.33	98.0
Carminoir	61'148	47'780	22.27	93.2
Durize	7'424	5'612	21.29	88.8
Nebbiolo	1'393	1'045	24.57	103.7
Eyholzer Roter	513	385	19.34	80.1
TOTAL	27'603'888	21'821'823		

Inbegriffen in diesen Zahlen :	KG	LITER
Goron	161'500	129'086
Chasselas romand	15'992	12'794
Weisse Rebsorten Zweite Kategorie (inbegriffen Chasselas)	90'787	72'630
Weisswein	69	55
Rotwein	-	-

AUFTEILUNG DER REBSORTEN NACH ZUCKERGEHALT

% Brix	° Oechsle	Chasselas	Rhin/ Sylvaner	Pinot noir	Syrah	Petite Arvine	Gamay	Humagne rouge
		%	%	%	%	%	%	%
< 17.0	69.8	0.127	0.003					
17.0	69.8	0.039						
17.2	70.7	2.801					0.055	
17.4	71.5	2.568					0.033	
17.6	72.4	3.239	0.001				0.037	
17.8	73.3	3.915					0.056	0.059
18.0	74.2	5.979		0.004	0.005		0.082	
18.2	75.0	17.240	0.008	0.007			0.333	0.031
18.4	75.9	10.581		0.005			0.136	
18.6	76.8	7.742	0.034		0.028		0.393	
18.8	77.7	8.508	0.018	0.003			0.176	0.026
19.0	78.6	8.847	0.116	0.036	0.047	0.098	0.560	0.141
19.2	79.4	6.453	0.039	0.028	0.019		0.300	0.046
19.4	80.3	6.113	0.070	0.031	0.030	0.106	0.249	0.088
19.6	81.2	4.101	0.048	0.035			0.267	
19.8	82.1	3.153	0.080	0.013	0.173		0.134	
20.0	83.0	2.964	0.076	0.304	1.551	0.179	2.698	3.906
20.2	83.9	1.634	0.070	0.431	0.819	0.038	1.962	3.801
20.4	84.8	1.118	0.044	0.562	1.864		1.732	2.934
20.6	85.7	0.849	7.997	0.637	3.025	6.378	3.520	3.274
20.8	86.6	0.716	6.380	2.508	5.304	2.768	4.199	4.965
21.0	87.5	0.395	7.090	3.514	6.520	2.826	4.550	9.002
21.2	88.4	0.264	7.263	3.251	5.026	2.929	5.155	8.365
21.4	89.3	0.080	6.882	3.798	5.328	4.490	5.532	8.447
21.6	90.2	0.172	10.287	4.975	8.992	6.724	6.961	10.981
21.8	91.1	0.029	9.043	4.576	6.806	3.799	7.203	7.421
22.0	92.0	0.050	7.617	8.075	8.173	4.484	11.841	8.686
22.2	92.9	0.044	6.531	7.081	5.945	4.697	7.863	4.067
22.4	93.8	0.016	5.640	6.658	3.949	3.445	5.294	3.397
22.6	94.7	0.009	4.583	10.407	5.124	6.986	5.963	4.407
22.8	95.6	0.016	5.061	7.277	7.461	7.462	7.059	2.725
23.0	96.5	0.038	4.573	7.681	6.142	8.575	5.341	3.477
23.2	97.4	0.033	2.717	5.312	4.578	4.492	2.847	2.864
23.4	98.3	0.006	1.099	5.332	3.024	5.824	2.417	2.272
23.6	99.2	0.013	1.261	3.960	2.170	3.105	1.545	0.506
23.8	100.2	0.009	0.894	4.126	2.324	4.019	1.483	0.751
24.0	101.1	0.013	1.581	3.502	1.690	3.462	0.943	1.049
24.2	102.0	0.009	0.586	1.852	1.068	2.886	0.344	0.505
24.4	102.9	0.015	0.193	1.169	0.766	1.582	0.117	0.185
24.6	103.8	0.013	0.298	1.028	0.321	1.768	0.220	0.313
24.8	104.7	0.010	0.517	0.788	0.369	1.179	0.136	0.238
25.0	105.7		0.039	0.371	0.211	0.688	0.124	0.133
25.2	106.6	0.012		0.189	0.537	0.735	0.057	0.020
25.4	107.5		0.036	0.130	0.178	0.533	0.008	0.130
25.6	108.4	0.005	0.045	0.045	0.124	0.417	0.031	0.088
25.8	109.4		0.058	0.053	0.018	0.635	0.014	
26.0	110.3	0.006	0.091	0.091	0.073	0.524		0.033
26.2	111.2		0.035	0.006		0.129		
26.4	112.2	0.005	0.106	0.017		0.102	0.008	0.084
26.6	113.1		0.064	0.022		0.282		
26.8	114.0	0.006	0.054	0.030		0.212		
27.0	115.0	0.012		0.017		0.079	0.002	0.156
27.2	115.9	0.003		0.013		0.131		0.203
27.4	116.8		0.062	0.008				0.224
27.6	117.8		0.045	0.007	0.054	0.047		
27.8	118.7		0.021	0.007				
28.0	119.7	0.005		0.009	0.050	0.135		
28.2	120.6	0.011		0.004		0.042		
28.4	121.6					0.041		
28.6	122.5	0.005				0.122		
28.8	123.5	0.011	0.068	0.001		0.090		
29.0	124.3							
29.2	125.2							
29.4	126.2							
29.6	127.2		0.021				0.009	
29.8	128.1							
30.0							0.013	
> 30	129.1		0.555	0.017	0.117	0.753		
<b>Total</b>		<b>100%</b>	<b>100%</b>	<b>100%</b>	<b>100%</b>	<b>100%</b>	<b>100%</b>	<b>100%</b>



EINKELLERUNG PRO TAG  
MITTELW. IN % BRIX UND IN % DER MENGE

Eröffnung der Weinernte: 24.09.2012

Datum	Chasselas		Rhin		Pinot noir		Syrah		Petite Arvine		Gamay		Humagne rouge	
	Brix Mittelw.	%	Brix Mittelw.	%	Brix Mittelw.	%	Brix Mittelw.	%	Brix Mittelw.	%	Brix Mittelw.	%	Brix Mittelw.	%
<04.09.2012					22.06	0.021		22.80				22.64	0.079	
05.09.2012												22.60	0.011	
06.09.2012					23.29	0.013								
07.09.2012					21.00	0.003								
08.09.2012	19.00	0.017										23.00	0.011	
09.09.2012														
10.09.2012					21.15	0.159						21.12	0.348	
11.09.2012	17.14	0.008	20.95	0.010	21.18	0.354						21.03	0.342	
12.09.2012					20.56	0.067								
13.09.2012					23.40	0.027						22.35	0.035	
14.09.2012	17.40	0.008			22.56	0.048						23.00	0.026	
15.09.2012					23.05	0.069						23.21	0.044	
16.09.2012														
17.09.2012	19.64	0.023			23.42	0.191						23.86	0.110	
18.09.2012	19.82	0.062			22.94	0.327						22.83	0.138	
19.09.2012	19.80	0.005			22.84	0.067						23.02	0.049	
20.09.2012					23.18	0.775			23.15	0.194		22.54	0.559	
21.09.2012	20.64	0.020	21.60	0.003	23.14	0.953			24.76	0.175		22.39	0.628	
22.09.2012	19.27	0.004			22.48	0.076						21.69	0.021	
23.09.2012					24.40	0.005								
24.09.2012	20.13	0.010	23.45	0.060	22.17	0.656						21.21	0.190	
25.09.2012	18.70	0.089	21.61	0.169	22.61	7.866	23.40	0.050	24.20	0.113		22.08	3.643	
26.09.2012	18.57	0.322	21.97	0.468	22.77	8.621	23.40	0.155	23.75	0.717		22.26	6.892	
27.09.2012	18.64	0.695	22.26	0.655	22.50	7.223	24.20	0.005	24.67	0.141		21.94	6.759	
28.09.2012	19.00	1.365	21.72	0.769	22.59	9.578	23.20	0.047				22.08	7.324	
29.09.2012	18.63	0.938	21.44	0.169	22.32	4.643			22.90	0.151		21.85	2.833	
30.09.2012					24.40	0.001								
01.10.2012	18.63	1.977	21.91	3.264	22.54	8.520	23.00	0.091	22.76	2.422	21.87	8.350	22.97	0.215
02.10.2012	18.76	3.355	22.28	2.264	22.51	8.646	22.95	0.466	21.92	3.757	21.82	8.984		
03.10.2012	18.61	4.887	21.74	4.318	22.68	7.106	23.30	0.098	23.48	2.133	21.72	10.927	22.81	0.182
04.10.2012	18.55	4.797	21.76	1.620	22.48	5.813	21.40	1.332	22.42	4.760	21.94	7.092	21.74	0.543
05.10.2012	18.58	6.595	21.44	4.903	22.60	5.949	23.00	0.161	22.26	7.981	21.74	6.770	20.41	0.198
06.10.2012	18.63	8.458	21.72	3.925	22.74	4.623	23.40	0.064	23.26	2.286	21.90	4.582		
07.10.2012	18.49	0.155	19.40	0.008	23.40	0.228					22.53	1.187		
08.10.2012	18.68	6.622	21.86	8.372	22.54	3.362	22.19	1.698	22.78	6.765	21.72	3.434	21.40	0.034
09.10.2012	18.62	1.987	21.77	2.206	22.31	1.468	23.20	0.960	22.46	1.209	21.16	1.973	23.20	0.058
10.10.2012	18.53	3.959	21.46	5.733	21.73	1.174	22.12	0.778	22.58	4.691	21.06	1.859	21.01	0.281
11.10.2012	18.35	11.226	21.63	13.102	22.19	2.617	21.83	7.022	22.48	9.130	21.57	3.698	21.59	1.186
12.10.2012	18.28	5.011	21.62	5.408	22.29	1.042	22.42	1.801	22.16	6.770	21.42	1.167	20.88	0.960
13.10.2012	18.53	9.684	21.83	6.671	22.27	2.116	22.07	5.023	22.48	5.949	21.74	3.074	20.80	5.565
14.10.2012	18.87	0.809	22.08	1.657	22.79	0.408	22.56	1.815	22.30	0.767	22.29	0.367	20.96	0.916
15.10.2012	18.64	2.918	21.90	1.972	22.17	0.775	21.54	6.975	22.10	3.620	21.62	0.772	21.76	1.493
16.10.2012	18.97	4.968	21.81	8.499	22.47	1.002	21.79	11.706	22.93	8.743	22.31	1.794	21.58	4.531
17.10.2012	18.99	5.216	21.83	7.638	22.74	0.795	21.67	9.216	22.07	7.390	22.10	1.078	21.03	10.677
18.10.2012	19.10	5.083	22.40	3.340	23.07	0.447	21.78	10.835	22.95	3.681	22.15	0.916	21.07	13.224
19.10.2012	19.16	3.007	22.69	1.223	23.02	0.594	22.21	6.206	22.73	6.399	22.20	0.419	21.56	9.327
20.10.2012	19.41	1.384	23.90	0.853	23.09	0.092	22.37	2.342	23.38	0.235	23.10	0.171	22.60	1.858
21.10.2012	20.80	0.010			22.36	0.023					22.80	0.027	23.24	0.170
22.10.2012	19.42	1.526	23.00	3.163	22.25	0.074	22.12	2.256	23.70	0.791	22.38	0.150	22.08	10.584
23.10.2012	19.70	1.187	22.96	3.637	22.46	0.127	22.64	4.819	24.01	5.140	23.08	0.064	22.36	11.048
24.10.2012	19.98	0.507	22.77	1.039	22.24	0.379	22.69	5.953	24.00	0.667	21.87	0.136	22.25	13.004
25.10.2012	20.74	0.317	23.07	1.367	22.78	0.422	22.30	12.883	23.98	2.073	23.46	0.166	22.15	5.795
26.10.2012	19.80	0.141	21.81	0.057	24.49	0.141	23.65	2.274	37.57	0.500	22.67	0.177	22.49	1.480
27.10.2012	19.60	0.009			23.25	0.142	21.14	0.287	22.82	0.085	23.34	0.116	21.97	1.564
28.10.2012	20.14	0.026					23.80	0.067					21.80	0.014
29.10.2012	21.90	0.221			21.77	0.039	23.65	0.308			21.48	0.310	21.59	2.186
30.10.2012	21.78	0.286	22.01	0.927	23.46	0.016	23.43	1.477	25.34	0.123	22.36	0.098	21.54	1.650
31.10.2012	20.26	0.028	33.18	0.153	22.94	0.049	23.18	0.169			22.85	0.011	21.79	0.779
01.11.2012					22.60	0.004								
02.11.2012	19.60	0.013	35.51	0.118							22.80	0.005		
03.11.2012	20.60	0.004	40.34	0.139	27.50	0.028	23.58	0.139	46.00	0.034	22.60	0.025	22.89	0.120
04.11.2012														
05.11.2012			23.00	0.076			24.70	0.099					24.12	0.223
06.11.2012							24.20	0.035					23.91	0.056
07.11.2012	21.10	0.024			35.00	0.004			24.20	0.041				
08.11.2012	20.00	0.002											23.00	0.010
09.11.2012														
10.11.2012														
11.11.2012														
12.11.2012							24.22	0.082						
13.11.2012					22.60	0.006								
14.11.2012					22.20	0.005								
15.11.2012	19.20	0.007												
16.11.2012	21.81	0.011												
17.11.2012							24.60	0.012			22.60	0.058		
18.11.2012					31.60	0.001								
19.11.2012			34.00	0.005					41.20	0.018				
20.11.2012					30.60	0.009								
21.11.2012					23.32	0.009								
22.11.2012	19.40	0.009												
23.11.2012	22.20	0.009	22.60	0.026										
24.11.2012														
25.11.2012														
26.11.2012			43.00	0.002										
27.11.2012														
28.11.2012									31.50	0.347				
29.11.2012														
30.11.2012														
>01.12.2012			33.80	0.008										
Total		100%		100%		100%		100%		100%		100%		100%

## VERSCHIEDENE ENTWICKLUNGEN

### TOTAL EINKELLERUNGEN IN LITER

Jahr	Weisse	Rote	Total Einkellerung
2003	14'241'186	21'056'141	35'297'327
2004	18'086'452	27'864'774	45'951'226
2005	15'535'780	22'153'442	37'689'222
2006	16'139'840	24'745'509	40'885'349
2007	16'097'522	23'410'435	39'507'957
2008	15'988'610	25'269'614	41'258'224
2009	18'111'499	27'169'111	45'280'610
2010	16'210'818	23'098'276	39'309'094
2011	17'337'093	25'948'567	43'285'659
2012	15'882'943	21'821'823	37'704'766
<b>Mittelwert</b>	<b>16'363'174</b>	<b>24'253'769</b>	<b>40'616'943</b>

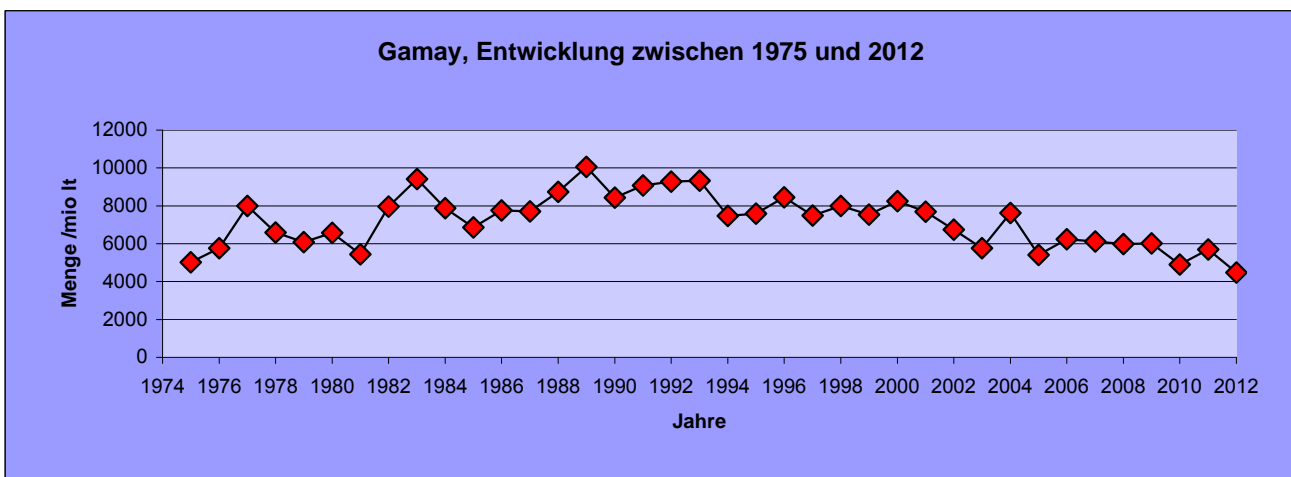
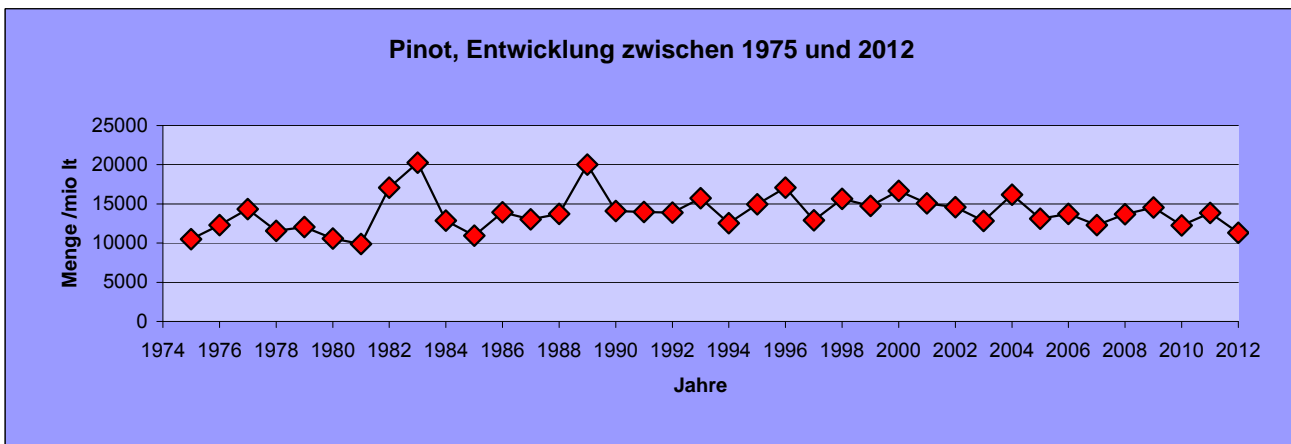
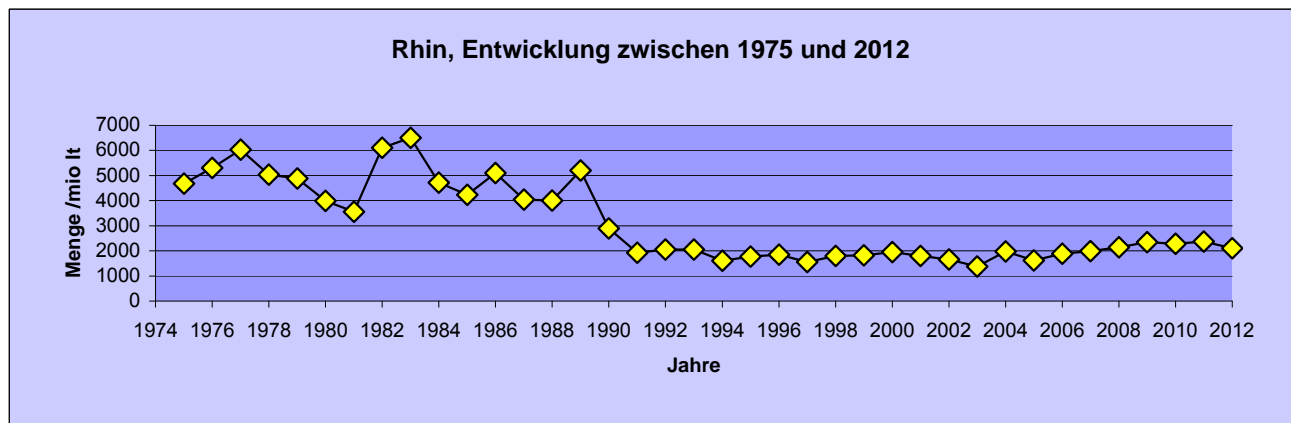
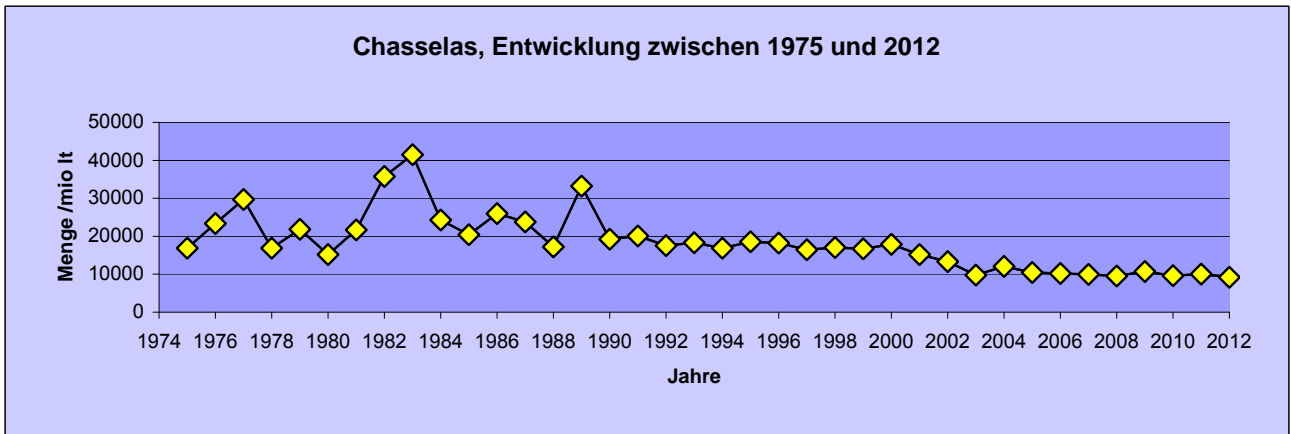
### MITTLERER ZUCKERGEHALT IN %BRIX

Jahr	Chasselas	Rhin	Pinot	Gamay
2003	19.0	22.2	22.5	21.9
2004	19.1	22.0	22.2	21.3
2005	19.1	22.9	22.5	21.9
2006	19.6	23.0	22.5	21.4
2007	18.8	22.2	22.6	21.4
2008	18.9	22.6	22.5	21.6
2009	19.5	22.5	22.8	22.4
2010	19.8	22.9	23.1	22.2
2011	19.6	22.3	22.5	21.9
2012	18.7	22.0	22.5	21.9
<b>Mittelwert</b>	<b>19.2</b>	<b>22.5</b>	<b>22.6</b>	<b>21.8</b>

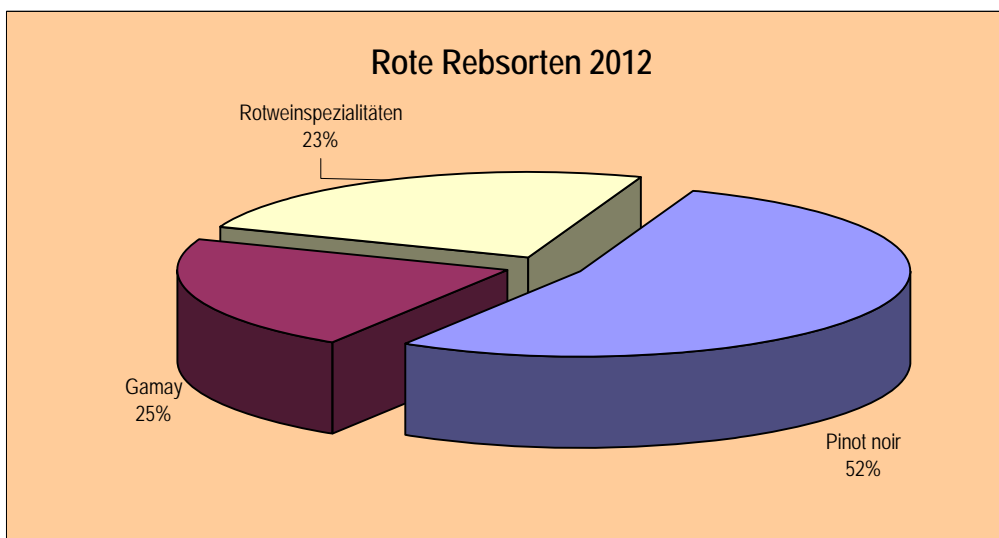
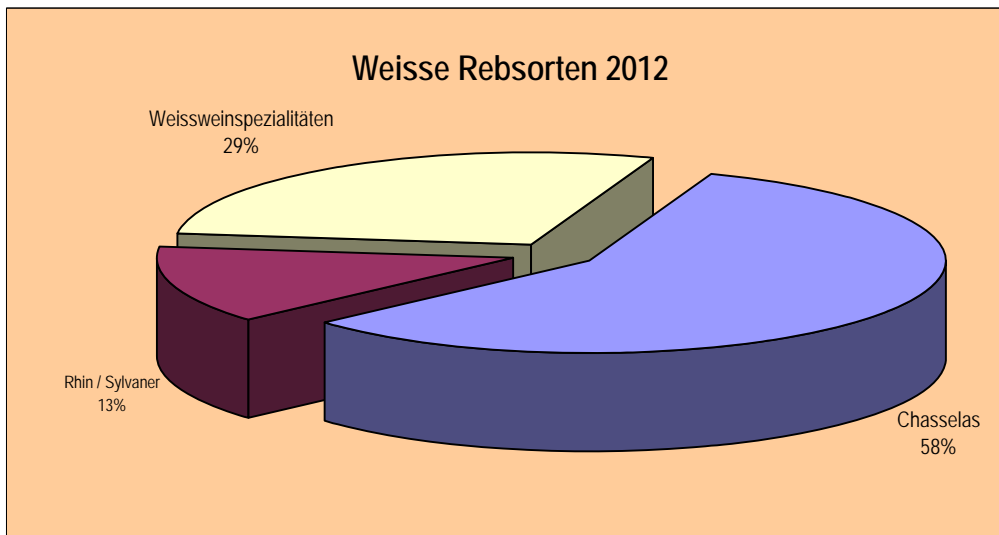
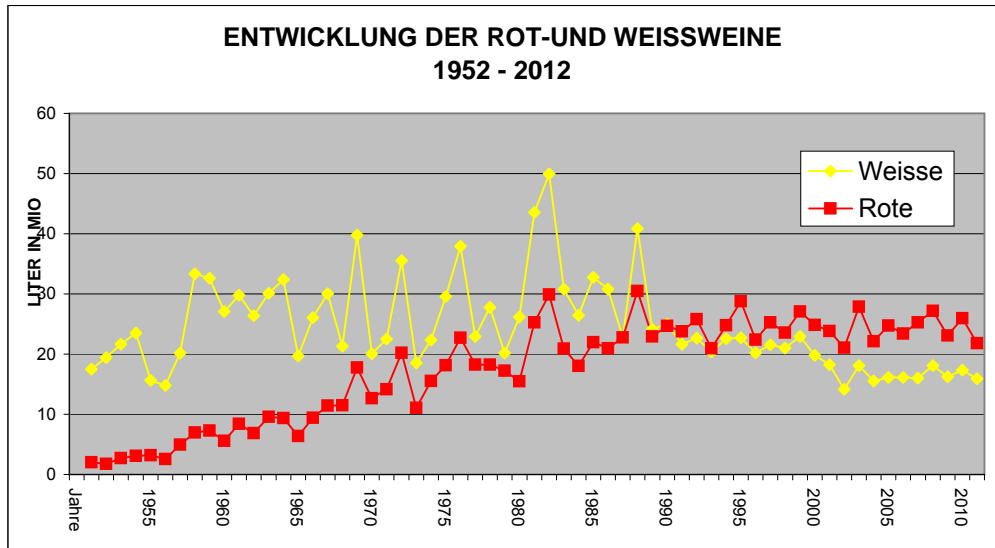
MITTELWERTE DES LETZTEN JAHRZEHNTEES DER VERSCHIEDENEN REBSORTEN

Rebsorte	Kg	Liter
Chasselas	12'702'806	10'162'245
Rhin / Sylvaner	2'511'124	2'008'899
Petite Arvine	1'395'883	1'116'706
Chardonnay	669'473	535'578
Malvoisie	595'358	476'286
Heida/Païen	589'355	471'484
Muscat	377'130	277'802
Amigne	347'253	274'154
Ermitage	336'841	269'473
Humagne blanc	223'463	178'770
Pinot blanc	223'208	178'566
Sauvignon blanc	162'677	130'142
Pinot noir	16'914'294	13'372'634
Gamay	7'367'853	5'821'395
Syrah	1'501'102	1'180'394
Humagne rouge	1'255'339	987'613
Cornalin	889'876	700'875
Diolinoir	744'781	585'880
Gamaret	651'305	513'560
Merlot	666'206	525'915
Cabernet - Sauvignon	216'062	170'740

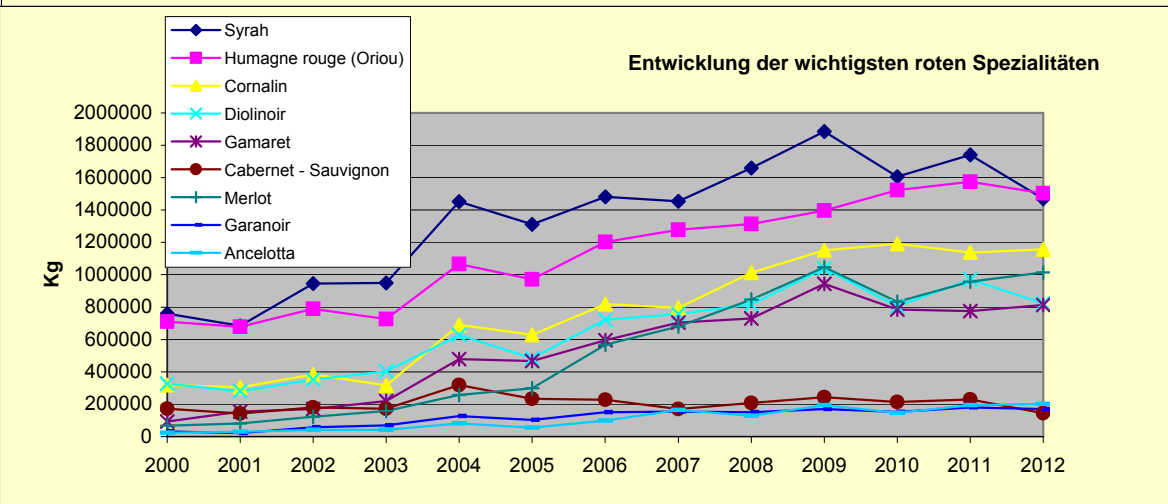
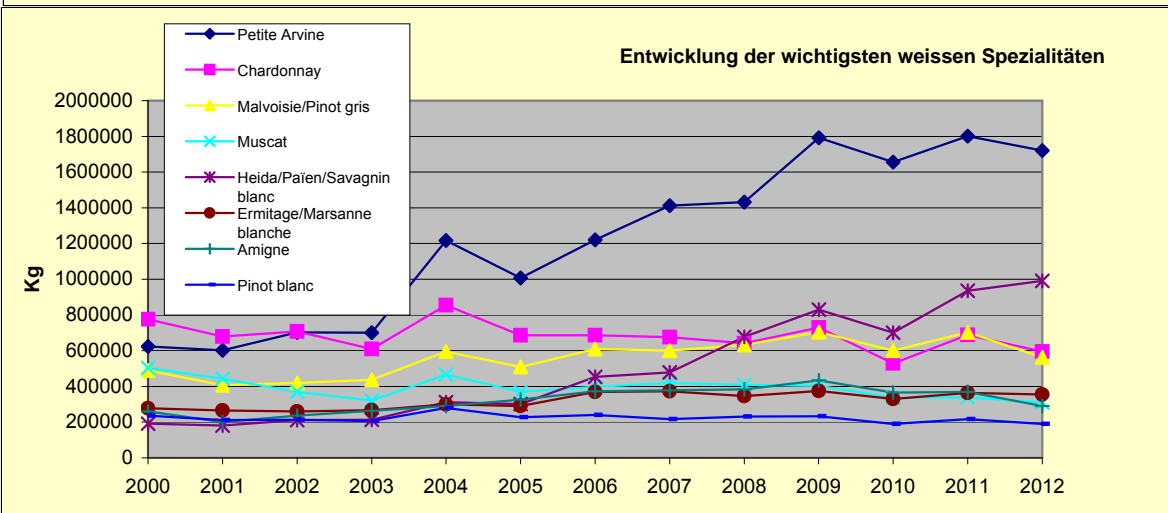
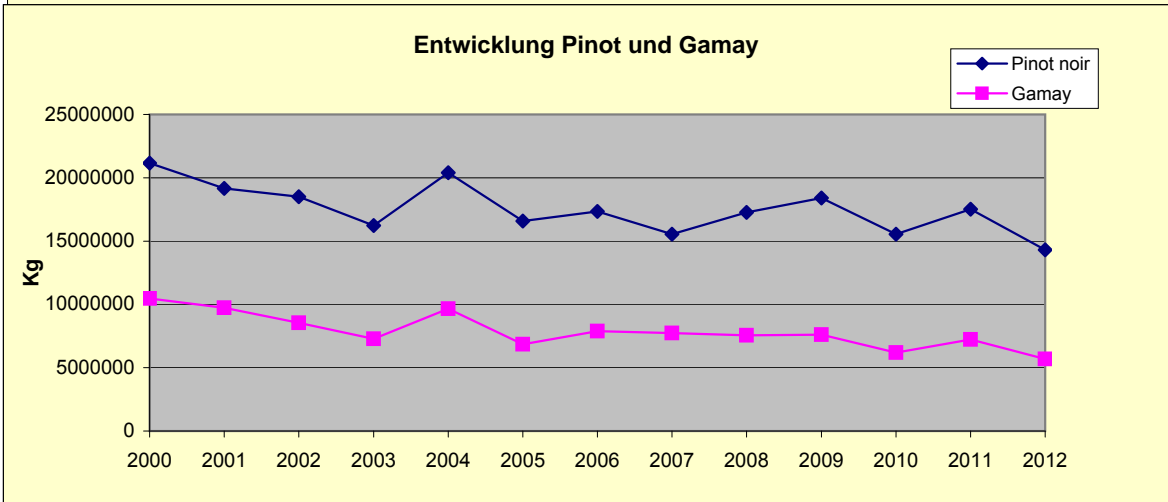
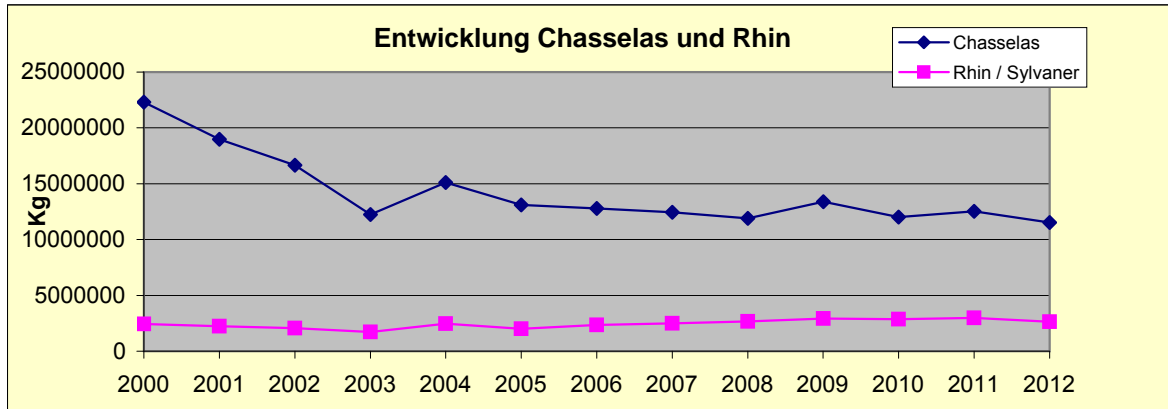
# MENGENMÄSSIGE ENTWICKLUNG DER WICHTIGSTEN REBSORTEN VON 1975 BIS 2012



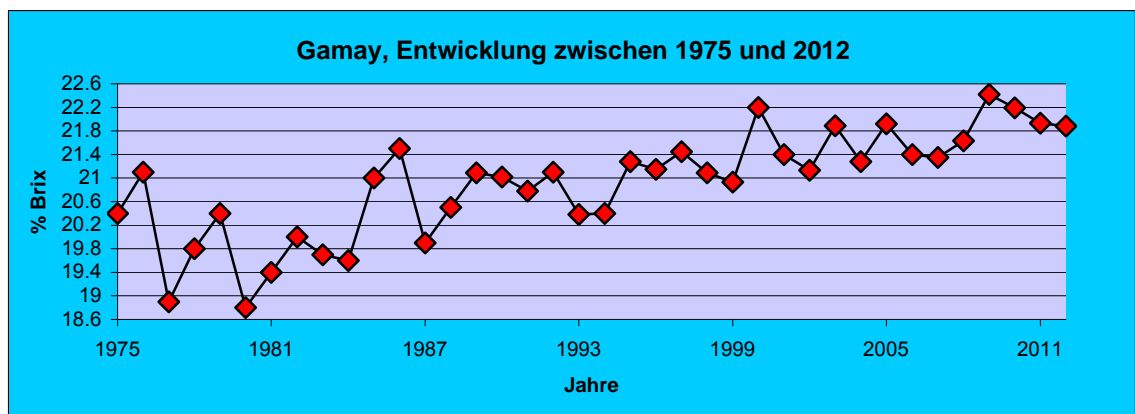
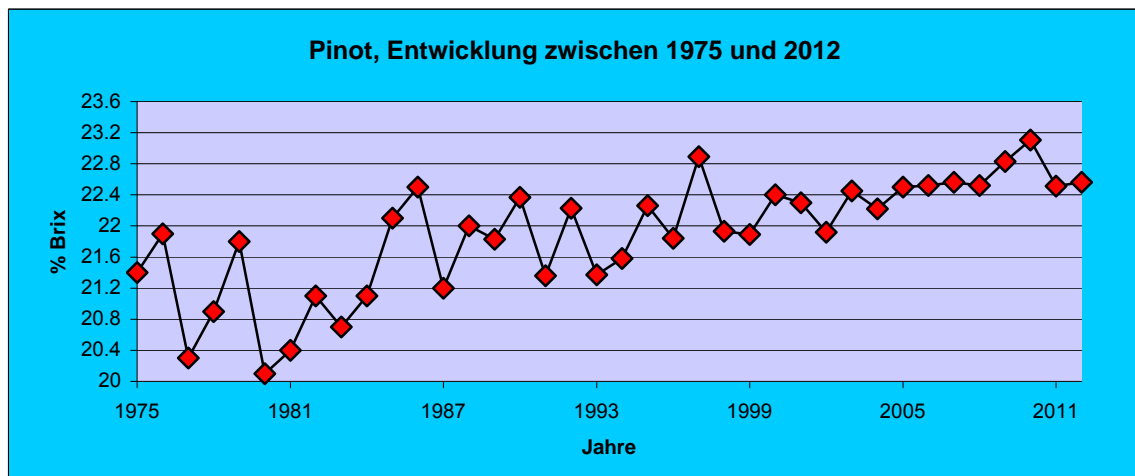
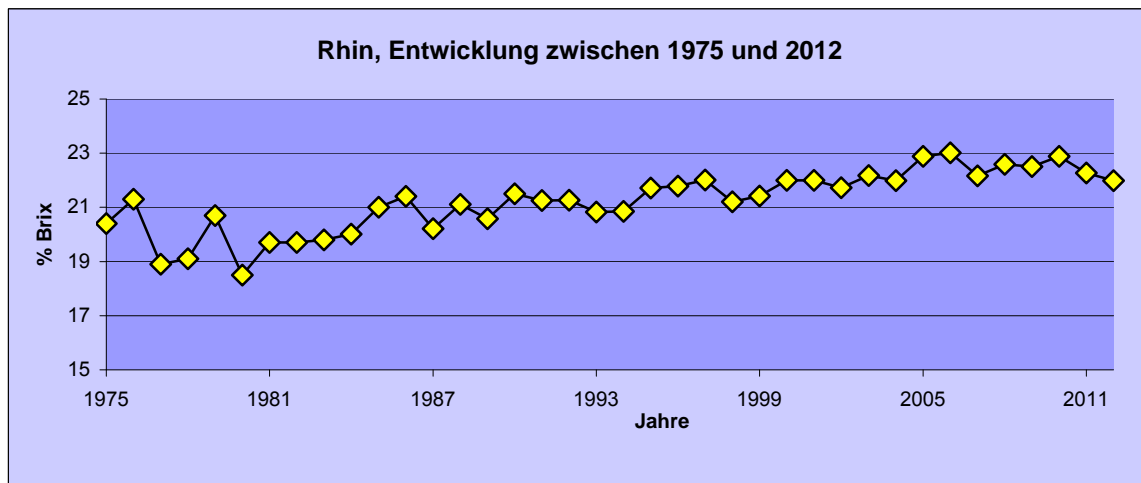
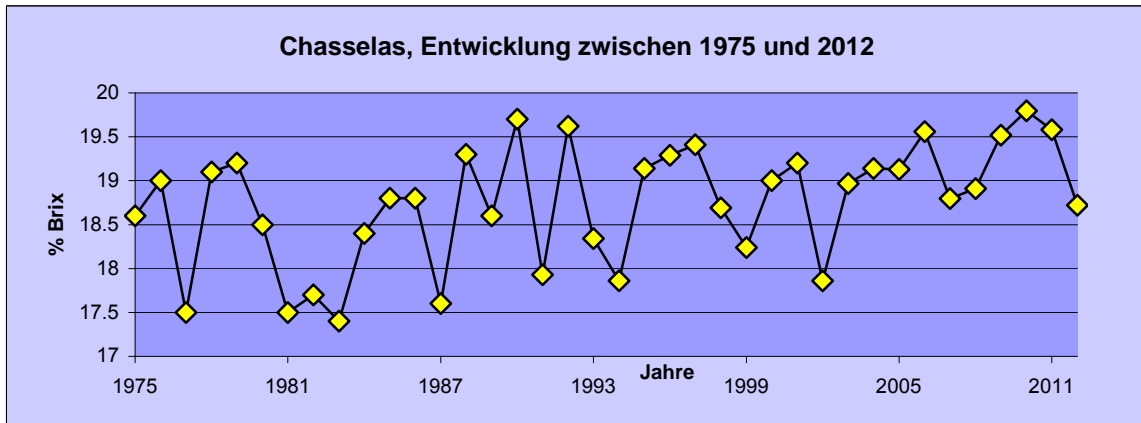
# ENTWICKLUNG DER ROT- UND WEISSWEINE VON 1952 BIS 2012



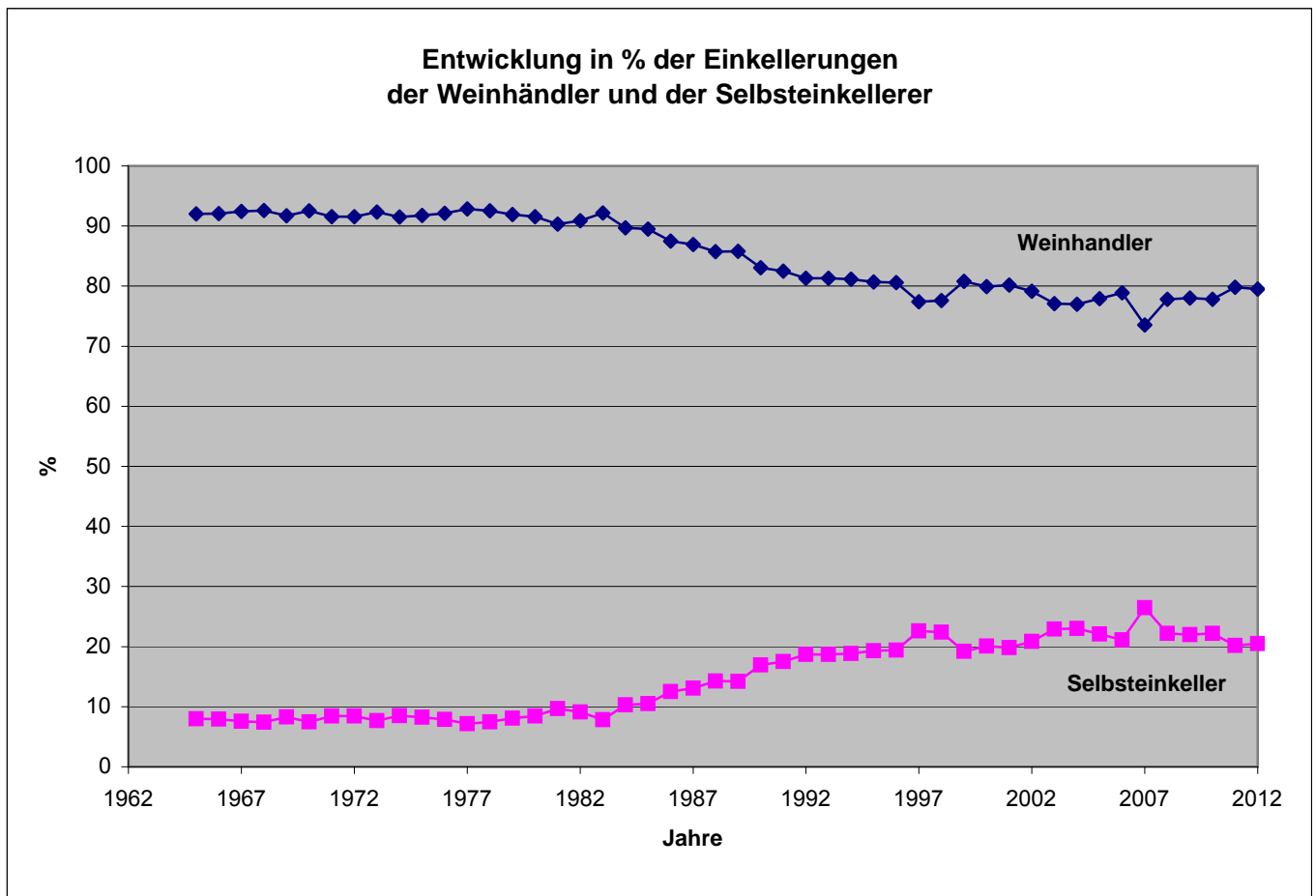
# QUANTITATIVE ENTWICKLUNG DER REBSORTEN ZWISCHEN 2000 UND



# QUALITATIVE ENTWICKLUNG DER WICHTIGSTEN REBSORTEN ZWISCHEN 1975 UND 2012



# ENTWICKLUNG DES ANTEILS DER SELBSTEINKELLERER ZWISCHEN 1965 UND 2012





FLÄCHE IN HEKTAREN  
UND DIE EINGEKELLERTE MENGE IN LITER PRO GEMEINDE

Gemeinde	Menge 2011 in Liter	Fläche 2011* in Hektaren
Agarn	27'176	4.6
Ardon	1'154'767	160.0
Ausserberg	7'732	2.0
Ayent	1'104'805	155.0
Baltschieder	736	0.3
Bovernier	95'858	16.3
Brig-Glis	10'000	1.9
Chalais	529'885	76.4
Chamoson	3'614'280	418.5
Charrat	661'185	92.0
Chermignon	547'873	68.2
Chippis	10'104	1.8
Collombey-Muraz	8'526	1.3
Collonges	33'847	5.2
Conthey	2'808'456	348.0
Dorénaz	29'566	6.1
Eggerberg	3'236	1.1
Embd	478	0.4
Ergisch	18'184	3.6
Evionnaz	11'280	1.6
Fully	2'594'798	325.2
Gampel-Bratsch	116'332	15.1
Grimisuat	936'918	115.3
Grône	312'421	50.5
Lalden	9'093	1.9
Lens	941'814	126.6
Leuk	475'463	66.1
Leytron	2'158'953	253.1
Martigny	295'223	30.3
Martigny-Combe	524'441	84.4
Miège	681'089	100.1
Montana	349'039	49.0
Monthey	10'437	2.5
Mont-Noble	109'850	18.4
Nendaz	41'473	8.7
Niedergesteln	13'064	2.4
Port-Valais	102'456	18.6
Randogne	616'102	89.4
Raron	156'221	29.7
Riddes	584'304	66.7
Saillon	1'469'217	186.1
Saint-Léonard	794'205	89.3
Saint-Maurice	25'110	4.8
Salgesch	1'354'819	195.3
Salins	18'449	3.5
Savièse	2'272'320	284.0
Saxon	1'314'243	169.4
Sierre	1'998'828	273.1
Sion	3'184'401	408.0
Stalden (VS)	59'050	14.5
Staldenried	6'987	3.0
Steg-Hohntenn	18'227	4.2
Troistorrens	2'754	0.8
Turtmann	16'758	2.5
Varen	799'779	121.6
Venthône	616'800	96.9
Vernayaz	5'671	0.6
Vétroz	1'088'296	165.7
Vex	632	1.4
Veyras	476'866	73.2
Vionnaz	55'127	8.8
Visp	55'142	13.9
Visperterminen	282'745	39.6
Vollèges	13'999	7.2
Vouvry	54'561	10.3
Zeneggen	12'319	5.0
<b>TOTAL (66 Gemeinden)</b>	<b>37'704'766</b>	<b>5001.0</b>

MENGE UND MITTELWERTE DES ZUCKERGEHALTES NACH GEMEINDE UND REBSORTE

<b>Agarn (Weinbaufläche : 4.6 ha)</b>				
Rebsorten	in Kg	in Liter	mittlere % Brix	mittlerer Oechslegehalt
Pinot noir	19'682	15'746	21.97	91.8
Chasselas	11'316	9'053	18.05	74.4
Rhin / Sylvaner	1'791	1'433	22.18	92.8
Gamaret	633	506	21.20	88.4
Muscat	280	224	21.20	88.4
Andere rote Rebsorten	268	214	20.80	86.6
<b>Total</b>	<b>33'970</b>	<b>27'176</b>		

<b>Ardon (Weinbaufläche : 160.0 ha)</b>				
Rebsorten	in Kg	in Liter	mittlere % Brix	mittlerer Oechslegehalt
Pinot noir	291'380	230'001	22.39	93.7
Gamay	222'369	175'383	21.96	91.8
Rhin / Sylvaner	207'693	166'154	21.73	90.8
Chasselas	194'858	155'886	18.69	77.2
Petite Arvine	107'529	86'023	22.57	94.6
Syrah	75'438	59'600	22.00	92.0
Humagne rouge	72'707	57'699	21.62	90.2
Merlot	63'040	50'296	22.60	94.7
Gamaret	30'224	24'122	21.71	90.7
Diolinoir	27'226	21'220	22.29	93.3
Cornalin	26'587	20'575	22.23	93.0
Heida/Païen	23'010	18'408	22.82	95.7
Ancelotta	16'794	13'312	22.10	92.4
Humagne blanc	15'303	12'242	20.80	86.6
Pinot blanc	14'118	11'294	22.56	94.5
Ermitage	13'048	10'438	22.93	96.2
Malvoisie	12'924	10'339	24.11	101.6
Chardonnay	10'312	8'250	21.56	90.0
Muscat	5'486	4'389	19.57	81.1
Riesling	3'485	2'788	21.40	89.3
Gewürztraminer	3'258	2'606	23.69	99.7
Andere rote Rebsorten	2'809	2'196	23.98	101.0
CabernetxSauvignon	2'714	2'155	23.01	96.5
Viognier	2'431	1'945	21.93	91.6
Garanoir	2'064	1'601	21.96	91.8
Amigne	1'972	1'578	24.59	103.8
Chenin blanc	1'632	1'306	23.40	98.3
Roussanne	1'275	1'020	21.64	90.3
Carminoir	1'066	800	22.99	96.5
Sauvignon blanc	946	757	22.80	95.6
Cabernet franc	510	383	23.67	99.5
<b>Total</b>	<b>1'454'208</b>	<b>1'154'767</b>		

<b>Ausserberg (Weinbaufläche : 2.0 ha)</b>				
Rebsorten	in Kg	in Liter	mittlere % Brix	mittlerer Oechslegehalt
Pinot noir	5'593	4'458	22.53	94.4
Chasselas	968	774	18.60	76.8
Humagne rouge	891	668	20.94	87.2
Malvoisie	442	354	24.60	103.8
Müller-Thurgau	350	280	20.96	87.3
Muscat	346	277	20.52	85.3
Andere rote Rebsorten	308	231	23.03	96.6
Pinot blanc	300	240	21.50	89.7
Rhin / Sylvaner	228	182	21.63	90.3
Gamaret	144	108	22.60	94.7
Gamay	140	112	22.20	92.9
Petite Arvine	60	48	23.80	100.2
<b>Total</b>	<b>9'770</b>	<b>7'732</b>		

<b>Ayent (Weinbaufläche : 155.0 ha)</b>				
Rebsorten	in Kg	in Liter	mittlere % Brix	mittlerer Oechslegehalt
Pinot noir	460'942	362'287	22.16	92.7
Chasselas	413'562	330'850	18.51	76.4
Gamay	204'992	161'871	21.82	91.1
Rhin / Sylvaner	67'361	53'889	21.51	89.8
Syrah	27'501	21'421	21.86	91.4
Petite Arvine	23'685	18'948	22.51	94.3
Chardonnay	22'434	17'947	21.64	90.4
Merlot	22'395	17'752	22.47	94.1
Diolinoir	22'062	17'343	21.96	91.8
Heida/Païen	21'127	16'902	23.17	97.3
Humagne rouge	16'377	12'804	21.17	88.2
Muscat	15'201	12'161	19.90	82.5
Pinot blanc	11'921	9'537	21.86	91.3
Gamaret	10'858	8'606	21.87	91.4
Cornalin	10'067	7'891	22.17	92.7
Malvoisie	9'386	7'509	23.85	100.4
Amigne	6'013	4'810	23.94	100.8
Garanoir	5'317	4'244	21.64	90.4
Humagne blanc	4'729	3'783	20.04	83.2
Sauvignon blanc	4'727	3'782	22.49	94.2
Müller-Thurgau	3'105	2'484	25.94	110.0
CabernetxSauvignon	2'233	1'738	22.98	96.4
Ancelotta	1'779	1'371	22.37	93.6
Cabernet franc	1'683	1'283	23.64	99.4
Ermitage	1'310	1'048	22.53	94.3
Traminer	855	684	22.40	93.8
Carminoir	800	620	22.90	96.0
Viognier	580	464	24.00	101.1
Andere weisse Rebsorten	544	435	21.80	91.1
Andere rote Rebsorten	238	179	22.40	93.8
Sémillon	204	163	22.20	92.9
<b>Total</b>	<b>1'393'988</b>	<b>1'104'805</b>		

**Baltschieder (Weinbaufläche : 0.3 ha)**

Rebsorten	in Kg	in Liter	mittlere % Brix	mittlerer Oechslegehalt
Rhin / Sylvaner	411	329	21.66	90.4
Pinot noir	361	271	24.73	104.4
Chasselas	170	136	20.00	83.0
<b>Total</b>	<b>942</b>	<b>736</b>		

**Bovernier (Weinbaufläche : 16.3 ha)**

Rebsorten	in Kg	in Liter	mittlere % Brix	mittlerer Oechslegehalt
Gamay	78'423	62'423	22.10	92.4
Chasselas	28'006	22'405	18.05	74.4
Pinot noir	5'497	4'364	22.07	92.3
Garanoir	2'778	2'222	20.84	86.8
Gamaret	2'700	2'148	21.58	90.1
Chardonnay	752	602	22.11	92.5
Heida/Païen	669	535	21.33	88.9
Malvoisie	467	374	24.40	102.9
Rhin / Sylvaner	458	366	21.96	91.8
Diolinoir	320	256	23.60	99.2
Petite Arvine	204	163	23.20	97.4
<b>Total</b>	<b>120'274</b>	<b>95'858</b>		

**Brig-Glis (Weinbaufläche : 1.9 ha)**

Rebsorten	in Kg	in Liter	mittlere % Brix	mittlerer Oechslegehalt
Lafnetscha	5'350	4'280	20.46	85.1
Pinot noir	2'947	2'228	22.54	94.4
Chasselas	1'891	1'513	18.16	74.8
Rhin / Sylvaner	813	650	21.55	89.9
Gamay	730	554	22.08	92.3
Müller-Thurgau	719	575	19.83	82.3
Muscat	130	104	20.00	83.0
Malvoisie	86	69	23.80	100.2
Heida/Païen	33	26	24.20	102.0
<b>Total</b>	<b>12'699</b>	<b>10'000</b>		

<b>Chalais (Weinbaufläche : 76.4 ha)</b>				
Rebsorten	in Kgs	in Liter	mittlere % Brix	mittlerer Oechslegehalt
Pinot noir	410'664	324'927	22.30	93.3
Chasselas	91'133	72'906	17.94	73.9
Gamay	69'994	54'692	22.15	92.7
Gamaret	22'403	17'717	22.12	92.5
Chardonnay	12'072	9'658	22.37	93.6
Heida/Païen	10'641	8'513	23.38	98.2
Diolinoir	8'527	6'822	23.04	96.7
Petite Arvine	7'520	6'016	23.29	97.8
Syrah	7'172	5'420	21.65	90.4
Humagne rouge	5'939	4'751	20.66	86.0
Muscat	5'289	4'231	19.27	79.8
Sauvignon blanc	4'811	3'849	22.02	92.1
Malvoisie	4'032	3'226	23.67	99.6
Merlot	3'740	2'805	22.80	95.6
Garanoir	1'881	1'447	21.89	91.5
Cornalin	1'346	1'077	21.15	88.1
Müller-Thurgau	720	576	20.60	85.7
Rhin / Sylvaner	498	398	21.27	88.7
Pinot blanc	442	354	23.80	100.2
Ancelotta	387	310	22.40	93.8
Humagne blanc	240	192	20.00	83.0
<b>Total</b>	<b>669'451</b>	<b>529'885</b>		

<b>Chamason (Weinbaufläche : 418.5 ha)</b>				
Rebsorten	in Kgs	in Liter	mittlere % Brix	mittlerer Oechslegehalt
Rhin / Sylvaner	933'321	746'657	21.99	91.9
Pinot noir	798'875	628'845	22.59	94.6
Chasselas	664'489	531'591	18.72	77.3
Gamay	614'566	485'829	22.03	92.1
Humagne rouge	250'214	198'256	21.56	90.0
Syrah	235'821	186'905	21.96	91.8
Petite Arvine	181'709	145'367	22.22	93.0
Merlot	154'498	122'223	22.73	95.3
Cornalin	125'010	99'149	21.74	90.8
Malvoisie	88'977	71'182	24.79	104.7
Heida/Païen	86'647	69'318	22.67	95.0
Diolinoir	75'049	59'510	23.04	96.7
Gamaret	68'664	54'620	22.31	93.4
Chardonnay	41'057	32'846	22.35	93.6
Humagne blanc	26'690	21'352	20.38	84.7
Muscat	26'666	21'333	20.04	83.2
CabernetxSauvignon	25'697	20'193	22.29	93.3
Cabernet franc	23'391	18'398	22.37	93.6
Ancelotta	23'321	18'415	23.11	97.0
Andere rote Rebsorten	19'663	15'414	23.36	98.1
Ermitage	16'011	12'809	24.36	102.7
Garanoir	13'956	11'127	21.78	91.0
Pinot blanc	13'232	10'586	22.42	93.9
Sauvignon blanc	11'586	9'269	23.17	97.3
Carminoir	10'335	8'049	21.96	91.8
Gewürztraminer	3'984	3'187	22.60	94.7
Müller-Thurgau	2'973	2'378	19.77	82.0
Chenin blanc	2'798	2'238	26.91	114.6
Viognier	2'770	2'216	22.86	95.9
Amigne	2'363	1'890	25.20	106.6
Riesling	1'490	1'192	20.80	86.6
Charmont	1'120	896	21.60	90.2
Traminer	749	599	22.60	94.7
Aligoté	380	304	21.20	88.4
Roussanne	174	139	22.80	95.6
<b>Total</b>	<b>4'548'246</b>	<b>3'614'280</b>		

<b>Charrat (Weinbaufläche : 92.0 ha)</b>				
Rebsorten	in Kg	in Liters	mittlere % Brix	mittlerer Oechslegehalt
Pinot noir	546'401	432'787	21.99	91.9
Gamay	163'777	129'728	21.78	91.0
Merlot	26'523	21'218	22.37	93.7
Chasselas	21'893	17'514	18.42	76.0
Gamaret	20'263	16'059	22.49	94.2
Diolinoir	19'954	15'728	22.79	95.6
Humagne rouge	12'694	10'155	21.52	89.8
Chardonnay	10'217	8'174	21.19	88.3
Syrah	3'518	2'814	21.00	87.5
Gewürztraminer	2'123	1'698	25.56	108.3
Ancelotta	1'990	1'493	22.19	92.8
Garanoir	1'551	1'241	22.53	94.4
Heida/Païen	1'510	1'208	23.02	96.6
Pinot blanc	1'140	912	22.62	94.8
Rhin / Sylvaner	279	223	21.60	90.2
Andere rote Rebsorten	237	178	22.20	92.9
Petite Arvine	68	54	22.00	92.0
<b>Total</b>	<b>834'138</b>	<b>661'185</b>		

<b>Chermignon (Weinbaufläche : 68.2 ha)</b>				
Rebsorten	in Kg	in Liters	mittlere % Brix	mittlerer Oechslegehalt
Pinot noir	233'278	184'483	22.49	94.2
Chasselas	189'892	151'914	18.94	78.3
Gamay	40'171	31'564	22.24	93.1
Cornalin	35'068	27'837	22.65	94.9
Malvoisie	31'397	25'118	24.38	102.8
Rhin / Sylvaner	27'906	22'325	21.84	91.3
Heida/Païen	22'612	18'090	23.06	96.8
Diolinoir	21'659	17'240	22.61	94.7
Syrah	18'198	14'405	21.62	90.2
Humagne rouge	12'744	10'155	22.11	92.5
Muscat	8'894	7'115	19.23	79.6
Petite Arvine	7'237	5'790	23.08	96.9
Ermitage	6'961	5'569	22.78	95.5
Garanoir	6'744	5'369	22.71	95.2
Gamaret	4'746	3'757	22.76	95.4
Chardonnay	4'621	3'697	22.43	93.9
CabernetxSauvignon	4'075	3'260	24.50	103.4
Merlot	3'980	3'113	24.27	102.3
Andere rote Rebsorten	3'541	2'777	23.66	99.5
Humagne blanc	2'775	2'220	21.94	91.7
Cabernet franc	1'396	1'090	22.61	94.7
Pinot blanc	1'088	870	23.80	100.2
Sauvignon blanc	147	118	22.60	94.7
<b>Total</b>	<b>689'130</b>	<b>547'873</b>		

<b>Chippis (Weinbaufläche : 1.8 ha)</b>				
Rebsorten	in Kg	in Liter	mittlere % Brix	mittlerer Oechslegehalt
Pinot noir	6'890	5'512	23.13	97.1
Heida/Païen	3'059	2'447	23.25	97.7
Gamaret	1'711	1'369	22.20	92.9
Chasselas	970	776	18.62	76.9
<b>Total</b>	<b>12'630</b>	<b>10'104</b>		

<b>Collombey-Muraz (Weinbaufläche : 1.3 ha)</b>				
Rebsorten	in Kg	in Liter	mittlere % Brix	mittlerer Oechslegehalt
Gamay	9'057	7'246	23.44	98.5
Pinot noir	1'500	1'200	24.00	101.1
Petite Arvine	100	80	25.00	105.7
<b>Total</b>	<b>10'657</b>	<b>8'526</b>		

<b>Collonges (Weinbaufläche : 5.2 ha)</b>				
Rebsorten	in Kg	in Liter	mittlere % Brix	mittlerer Oechslegehalt
Gamay	20'028	15'899	21.39	89.2
Chasselas	7'141	5'713	18.35	75.7
Garanoir	6'498	5'181	21.74	90.8
Pinot noir	4'631	3'652	22.85	95.8
Gamaret	2'625	1'969	23.80	100.2
Humagne rouge	1'910	1'433	22.60	94.7
<b>Total</b>	<b>42'833</b>	<b>33'847</b>		

**Conthey (Weinbaufläche : 348.0 ha)**

Rebsorten	in Kg	in Liter	mittlere % Brix	mittlerer Oechslegehalt
Chasselas	1'226'252	981'002	18.70	77.2
Pinot noir	837'109	664'856	22.17	92.7
Gamay	370'254	294'065	21.70	90.6
Merlot	134'138	106'352	23.10	96.9
Heida/Païen	114'464	91'571	23.01	96.6
Syrah	114'223	90'849	21.94	91.7
Chardonnay	101'078	80'862	20.75	86.4
Petite Arvine	96'642	77'314	22.27	93.2
Diolinoir	80'313	64'107	22.46	94.1
Sauvignon blanc	62'930	50'344	22.03	92.1
Rhin / Sylvaner	60'451	48'361	21.69	90.5
Humagne rouge	53'052	42'119	21.75	90.8
Cornalin	48'931	38'596	22.14	92.6
Gamaret	42'020	33'399	21.34	89.0
Malvoisie	36'371	29'097	23.08	96.9
Cabernet franc	26'686	21'037	22.49	94.2
Amigne	23'530	18'824	23.74	99.9
Muscat	15'118	12'094	19.26	79.7
Pinot blanc	14'673	11'738	22.32	93.4
CabernetxSauvignon	12'850	10'181	22.61	94.7
Garanoir	10'416	8'333	21.76	90.9
Ancelotta	10'267	7'844	22.99	96.4
Traminer	7'713	6'170	22.05	92.2
Ermitage	7'390	5'912	22.76	95.4
Humagne blanc	7'347	5'878	20.08	83.4
Carminoir	3'594	2'858	23.20	97.4
Viognier	3'101	2'481	20.80	86.6
Müller-Thurgau	2'094	1'675	21.80	91.1
Gewürztraminer	469	375	21.62	90.2
Andere rote Rebsorten	204	163	22.80	95.6
<b>Total</b>	<b>3'523'680</b>	<b>2'808'456</b>		

**Dorénaz (Weinbaufläche : 6.1 ha)**

Rebsorten	in Kg	in Liter	mittlere % Brix	mittlerer Oechslegehalt
Gamay	14'122	11'298	21.56	90.0
Garanoir	9'153	7'322	21.33	88.9
Pinot noir	5'949	4'759	22.65	94.9
Chardonnay	4'329	3'463	20.49	85.2
Diolinoir	3'404	2'723	21.69	90.6
<b>Total</b>	<b>36'957</b>	<b>29'566</b>		

**Eggerberg (Weinbaufläche : 1.1 ha)**

Rebsorten	in Kg	in Liter	mittlere % Brix	mittlerer Oechslegehalt
Chasselas	815	652	19.14	79.2
Pinot noir	664	509	22.53	94.4
Andere rote Rebsorten	544	408	22.20	92.9
Rhin / Sylvaner	510	408	21.20	88.4
Muscat	451	361	19.96	82.8
Müller-Thurgau	348	278	17.60	72.4
Gamay	336	252	22.40	93.8
Lafnetscha	256	205	20.80	86.6
Riesling	204	163	19.00	78.6
<b>Total</b>	<b>4'128</b>	<b>3'236</b>		



<b>Embd (Weinbaufläche : 0.4 ha)</b>					
Rebsorten	in Kg	in Liter	mittlere % Brix	mittlerer Oechslegehalt	
Gouais	275	220	19.40	80.3	
Pinot noir	204	153	23.80	100.2	
Gamaret	140	105	23.00	96.5	
<b>Total</b>	<b>619</b>	<b>478</b>			

<b>Ergisch (Weinbaufläche : 3.6 ha)</b>					
Rebsorten	in Kg	in Liter	mittlere % Brix	mittlerer Oechslegehalt	
Pinot noir	14'068	11'233	22.05	92.2	
Chasselas	7'160	5'728	18.63	76.9	
Gewürztraminer	665	532	22.83	95.7	
Gamay	464	348	20.60	85.7	
Müller-Thurgau	370	296	18.00	74.2	
Rhin / Sylvaner	59	47	20.60	85.7	
<b>Total</b>	<b>22'786</b>	<b>18'184</b>			

<b>Evionnaz (Weinbaufläche : 1.6 ha)</b>					
Rebsorten	in Kg	in Liter	mittlere % Brix	mittlerer Oechslegehalt	
Gamay	10'046	7'933	21.66	90.5	
Gamaret	3'635	2'908	21.22	88.4	
Chasselas	548	438	18.35	75.7	
<b>Total</b>	<b>14'229</b>	<b>11'280</b>			

<b>Fully (Weinbaufläche : 325.2 ha)</b>				
Rebsorten	in Kg	in Liter	mittlere % Brix	mittlerer Oechslegehalt
Chasselas	1'006'121	804'897	18.55	76.6
Gamay	958'329	752'754	22.06	92.2
Pinot noir	374'048	295'624	22.28	93.3
Petite Arvine	237'646	190'117	22.83	95.7
Syrah	113'540	88'380	22.14	92.6
Rhin / Sylvaner	102'311	81'849	21.44	89.5
Humagne rouge	79'608	62'012	21.29	88.8
Ermitage	53'267	42'614	23.88	100.5
Merlot	51'761	40'375	23.05	96.7
Cornalin	38'805	29'629	22.08	92.3
Gamaret	36'326	28'905	21.45	89.5
Heida/Païen	34'334	27'467	23.15	97.2
Diolinoir	28'208	22'182	22.47	94.1
Chardonnay	24'349	19'479	22.53	94.3
Ancelotta	20'527	16'310	22.65	94.9
CabernetxSauvignon	18'943	14'762	22.40	93.8
Humagne blanc	17'791	14'233	21.13	88.1
Garanoir	14'197	11'072	22.46	94.1
Malvoisie	12'745	10'196	23.80	100.1
Muscat	9'312	7'450	20.09	83.4
Cabernet franc	7'722	6'044	22.56	94.5
Durize	6'730	5'091	21.37	89.1
Müller-Thurgau	6'250	5'000	20.80	86.6
Andere rote Rebsorten	5'972	4'699	22.33	93.5
Roussanne	3'757	3'006	23.35	98.1
Viognier	3'033	2'426	21.17	88.2
Amigne	2'361	1'889	26.12	110.9
Gewürztraminer	2'012	1'610	24.17	101.9
Traminer	1'895	1'516	23.17	97.3
Pinot blanc	1'319	1'055	22.88	96.0
Doral	1'317	1'054	22.40	93.8
Sauvignon blanc	670	536	26.10	110.8
Altesse	440	352	22.40	93.8
Andere weisse Rebsorten	136	109	23.44	98.5
Carminoir	100	75	23.20	97.4
Rèze	40	32	24.00	101.1
<b>Total</b>	<b>3'275'922</b>	<b>2'594'798</b>		

<b>Gampel-Bratsch (Weinbaufläche : 15.1 ha)</b>				
Rebsorten	in Kg	in Liter	mittlere % Brix	mittlerer Oechslegehalt
Pinot noir	89'968	70'724	23.67	99.6
Chasselas	20'189	16'151	18.70	77.2
Rhin / Sylvaner	14'431	11'545	22.33	93.5
Gamay	10'051	7'875	22.49	94.2
Müller-Thurgau	2'622	2'098	20.03	83.1
Garanoir	2'160	1'620	22.60	94.7
Merlot	1'251	976	23.03	96.6
Heida/Païen	1'059	847	22.50	94.2
Muscat	1'038	830	20.13	83.6
Andere rote Rebsorten	1'024	819	22.62	94.8
Chardonnay	797	638	21.20	88.4
Cornalin	987	745	23.62	99.3
CabernetxSauvignon	374	281	22.20	92.9
Andere weisse Rebsorten	322	258	27.92	119.3
Humagne rouge	291	233	20.80	86.6
Pinot blanc	257	206	23.00	96.5
Syrah	238	179	22.00	92.0
Gamaret	210	168	21.60	90.2
Ancelotta	187	140	23.80	100.2
<b>Total</b>	<b>147'456</b>	<b>116'332</b>		

<b>Grimisuat (Weinbaufläche : 115.3ha)</b>				
Rebsorten	in Kg	in Liter	mittlere % Brix	mittlerer Oechslegehalt
Chasselas	418'689	334'951	18.74	77.4
Pinot noir	403'885	321'248	22.50	94.2
Gamay	96'021	76'243	22.09	92.4
Petite Arvine	41'908	33'526	22.79	95.5
Rhin / Sylvaner	37'352	29'882	21.63	90.3
Diolinoir	27'716	22'101	22.66	95.0
Humagne rouge	18'752	14'993	21.69	90.6
Merlot	17'876	14'099	23.34	98.1
Chardonnay	15'124	12'099	22.05	92.2
Syrah	14'344	11'174	22.34	93.5
Cornalin	14'034	11'117	22.07	92.3
Gamaret	13'244	10'545	22.53	94.3
Malvoisie	10'089	8'071	23.28	97.8
Muscat	9'043	7'234	19.81	82.1
Heida/Païen	8'714	6'971	23.54	99.0
Garanoir	5'681	4'261	21.03	87.6
Sauvignon blanc	5'232	4'186	22.67	95.0
Humagne blanc	4'677	3'742	19.86	82.4
CabernetxSauvignon	3'018	2'414	22.00	92.0
Riesling	3'005	2'404	22.20	92.9
Pinot blanc	2'471	1'977	22.03	92.1
Ancelotta	1'279	959	22.69	95.1
Andere weisse Rebsorten	1'151	921	26.00	110.3
Viognier	1'089	871	22.21	92.9
Amigne	1'010	808	25.59	108.4
Gewürztraminer	150	120	28.20	120.6
<b>Total</b>	<b>1'175'554</b>	<b>936'918</b>		

<b>Grône (Weinbaufläche : 50.5 ha)</b>				
Rebsorten	in Kg	in Liter	mittlere % Brix	mittlerer Oechslegehalt
Pinot noir	216'957	172'245	22.06	92.2
Gamay	55'668	44'347	21.45	89.5
Merlot	37'280	29'824	22.61	94.7
Chasselas	28'642	22'914	18.15	74.8
Gamaret	26'840	21'416	22.16	92.7
Chardonnay	7'413	5'930	23.38	98.2
Malvoisie	6'966	5'573	23.28	97.8
Cornalin	3'472	2'778	23.56	99.1
Rhin / Sylvaner	2'918	2'334	24.08	101.4
Humagne rouge	2'394	1'873	21.73	90.7
Andere rote Rebsorten	1'203	962	21.00	87.5
Petite Arvine	1'084	867	23.03	96.6
Carminoir	848	678	20.80	86.6
Muscat	428	342	18.82	77.8
Pinot blanc	300	240	23.80	100.2
Amigne	122	98	25.60	108.4
<b>Total</b>	<b>392'535</b>	<b>312'421</b>		

<b>Lalden (Weinbaufläche : 1.9 ha)</b>				
Rebsorten	in Kg	in Liter	mittlere % Brix	mittlerer Oechslegehalt
Lafnetscha	6'542	5'234	20.01	83.0
Chasselas	1'723	1'378	19.05	78.8
Pinot noir	1'283	1'008	22.17	92.7
Syrah	484	363	23.10	97.0
Malvoisie	430	344	24.30	102.4
Müller-Thurgau	332	266	22.00	92.0
Gamay	322	246	23.80	100.1
Rhin / Sylvaner	318	254	21.43	89.4
<b>Total</b>	<b>11'434</b>	<b>9'093</b>		

<b>Lens (Weinbaufläche : 126.6 ha)</b>				
Rebsorten	in Kg	in Liter	mittlere % Brix	mittlerer Oechslegehalt
Pinot noir	454'232	360'733	22.67	95.0
Chasselas	360'996	288'797	18.91	78.1
Gamay	104'106	82'838	22.21	92.9
Petite Arvine	29'529	23'623	22.76	95.4
Cornalin	26'352	20'711	22.68	95.1
Rhin / Sylvaner	24'322	19'458	22.07	92.3
Malvoisie	23'880	19'104	24.40	102.9
Heida/Paien	23'309	18'647	24.08	101.5
Syrah	19'122	14'967	22.52	94.3
Diolinoir	16'185	12'734	22.83	95.7
Humagne rouge	15'501	12'246	21.82	91.1
Muscat	13'156	10'525	21.33	88.9
Gamaret	12'280	9'633	22.47	94.1
Chardonnay	7'995	6'396	22.63	94.8
Merlot	7'356	5'802	23.94	100.8
Ancelotta	6'839	5'383	22.87	95.9
Amigne	6'591	5'273	24.80	104.8
Humagne blanc	6'384	5'107	20.60	85.7
Pinot blanc	6'280	5'024	23.52	98.9
Ermitage	3'432	2'746	21.64	90.3
Cabernet franc	2'830	2'224	22.97	96.4
Carminoir	2'542	1'983	23.32	98.0
Viognier	2'339	1'871	24.27	102.3
Chenin blanc	1'750	1'400	24.74	104.5
Garanoir	1'525	1'144	23.53	98.9
CabernetxSauvignon	1'510	1'208	23.52	98.9
Sauvignon blanc	1'277	1'022	22.96	96.3
Andere rote Rebsorten	976	749	24.13	101.7
Müller-Thurgau	370	296	21.60	90.2
Rèze	215	172	21.40	89.3
<b>Total</b>	<b>1'183'181</b>	<b>941'814</b>		

<b>Leuk (Weinbaufläche : 66.1 ha)</b>				
Rebsorten	in Kg	in Liter	mittlere % Brix	mittlerer Oechslegehalt
Pinot noir	261'031	207'039	22.98	96.4
Chasselas	64'669	51'735	18.48	76.3
Cornalin	51'177	40'884	22.70	95.1
Rhin / Sylvaner	43'835	35'068	21.79	91.0
Petite Arvine	40'946	32'757	22.62	94.8
Syrah	23'319	18'511	22.50	94.2
Humagne rouge	19'879	15'811	22.16	92.7
Chardonnay	16'246	12'997	23.60	99.2
Gamay	12'292	9'834	22.23	93.0
Muscat	11'892	9'514	19.91	82.6
Merlot	11'756	9'405	23.94	100.8
Gamaret	9'583	7'645	22.94	96.2
Müller-Thurgau	4'823	3'858	18.95	78.3
Malvoisie	4'795	3'836	23.67	99.6
Ermitage	4'590	3'672	22.29	93.3
Heida/Païen	3'797	3'038	23.97	100.9
Andere weisse Rebsorten	2'326	1'861	21.98	91.9
Ancelotta	1'645	1'316	22.99	96.5
Pinot blanc	1'606	1'285	22.88	96.0
CabernetxSauvignon	1'605	1'284	24.02	101.2
Andere rote Rebsorten	1'460	1'168	22.44	94.0
Gewürztraminer	1'398	1'118	22.97	96.3
Humagne blanc	1'054	843	20.60	85.7
Carminoir	650	520	23.60	99.2
Riesling	306	245	18.80	77.7
Diolinoir	275	220	21.80	91.1
<b>Total</b>	<b>596'955</b>	<b>475'463</b>		

**Leytron (Weinbaufläche : 253.1 ha)**

Rebsorten	in Kg	in Liter	mittlere % Brix	mittlerer Oechslegehalt
Chasselas	513'636	410'909	18.56	76.6
Pinot noir	465'103	367'573	22.47	94.1
Gamay	444'057	352'747	21.29	88.7
Humagne rouge	268'556	212'852	21.68	90.5
Cornalin	186'906	148'601	22.03	92.1
Syrah	148'405	117'098	21.85	91.3
Rhin / Sylvaner	104'306	83'445	21.86	91.3
Petite Arvine	77'466	61'973	22.84	95.8
Diolinoir	76'500	60'224	22.59	94.6
Merlot	70'756	55'737	22.70	95.2
Heida/Païen	68'438	54'750	22.98	96.4
Malvoisie	60'395	48'316	24.75	104.5
Gamaret	44'702	35'618	21.24	88.5
Humagne blanc	30'365	24'292	20.54	85.4
Pinot blanc	23'572	18'858	23.00	96.5
Garanoir	23'260	18'608	20.95	87.2
Cabernet franc	22'238	17'477	22.39	93.7
Chardonnay	16'634	13'307	22.10	92.4
Muscat	14'770	11'816	20.71	86.2
CabernetxSauvignon	12'047	9'495	22.66	95.0
Amigne	9'291	7'433	26.56	112.9
Ermitage	6'325	5'060	28.55	122.3
Carminoir	5'435	4'165	22.01	92.0
Viognier	4'603	3'682	22.08	92.3
Ancelotta	3'907	2'989	23.23	97.5
Andere rote Rebsorten	3'261	2'497	23.51	98.8
Andere weisse Rebsorten	3'203	2'562	22.35	93.6
Chenin blanc	2'795	2'236	25.66	108.7
Riesling	2'426	1'941	20.81	86.6
Gewürztraminer	969	775	22.80	95.6
Altesse	850	680	29.20	125.4
Roussanne	529	423	24.00	101.1
Rèze	527	422	21.20	88.4
Sauvignon blanc	490	392	23.08	96.9
<b>Total</b>	<b>2'716'723</b>	<b>2'158'953</b>		

<b>Martigny (Weinbaufläche : 30.3 ha)</b>				
Rebsorten	in Kg	in Liter	mittlere % Brix	mittlerer Oechslegehalt
Chasselas	168'880	135'104	18.34	75.6
Gamay	89'899	71'133	21.81	91.1
Pinot noir	55'485	43'646	22.22	93.0
Rhin / Sylvaner	14'565	11'652	21.95	91.7
Syrah	8'518	6'804	23.35	98.1
Petite Arvine	7'495	5'996	24.48	103.3
Cornalin	6'530	5'079	22.89	96.0
Muscat	5'178	4'142	20.71	86.2
Merlot	3'532	2'691	22.79	95.5
Chardonnay	2'945	2'356	22.23	93.0
Ancelotta	1'697	1'323	23.07	96.8
Malvoisie	1'138	910	34.59	151.5
Garanoir	1'021	802	20.91	87.1
Humagne rouge	779	623	20.49	85.2
Gamaret	708	566	21.51	89.8
Humagne blanc	690	552	20.33	84.5
Diolinoir	584	462	23.31	97.9
CabernetxSauvignon	480	384	22.20	92.9
Sauvignon blanc	372	298	22.60	94.7
Ermitage	356	285	23.40	98.3
Pinot blanc	346	277	21.00	87.5
Heida/Païen	171	137	24.20	102.0
<b>Total</b>	<b>371'369</b>	<b>295'223</b>		

<b>Martigny-Combe (Weinbaufläche : 84.4 ha)</b>				
Rebsorten	in Kg	in Liter	mittlere % Brix	mittlerer Oechslegehalt
Chasselas	273'699	218'959	18.61	76.8
Gamay	185'511	146'540	21.87	91.4
Pinot noir	89'810	69'659	22.14	92.6
Gamaret	28'919	23'013	21.98	91.9
Diolinoir	13'342	10'574	22.62	94.8
Merlot	12'292	9'795	23.97	100.9
Rhin / Sylvaner	12'032	9'626	22.15	92.7
Petite Arvine	10'521	8'417	23.33	98.0
Heida/Païen	7'000	5'600	23.58	99.2
Syrah	6'968	5'525	22.98	96.4
Ermitage	5'367	4'294	23.40	98.3
Cornalin	3'539	2'831	22.10	92.4
Malvoisie	2'976	2'381	23.71	99.8
CabernetxSauvignon	2'354	1'883	22.00	92.0
Humagne rouge	1'807	1'412	22.58	94.6
Pinot blanc	1'392	1'114	23.47	98.6
Moût blanc	1'038	830	18.00	74.2
Cabernet franc	833	625	24.00	101.1
Sauvignon blanc	375	300	23.00	96.5
Doral	285	228	21.40	89.3
Muscat	264	211	21.00	87.5
Andere rote Rebsorten	251	188	22.60	94.7
Garanoir	196	151	22.00	92.0
Gewürztraminer	180	144	23.80	100.2
Chardonnay	144	115	21.40	89.3
Ancelotta	32	26	21.00	87.5
<b>Total</b>	<b>661'127</b>	<b>524'441</b>		

<b>Miège (Weinbaufläche : 100.1 ha)</b>				
Rebsorten	in Kg	in Liter	mittlere % Brix	mittlerer Oechslegehalt
Pinot noir	363'934	287'377	22.83	95.7
Chasselas	172'827	138'262	19.17	79.3
Rhin / Sylvaner	53'926	43'141	22.20	92.9
Gamay	45'165	35'597	22.37	93.6
Heida/Païen	34'625	27'700	23.56	99.0
Syrah	28'917	22'610	22.58	94.6
Diolinoir	20'935	16'477	22.83	95.7
Chardonnay	18'628	14'902	22.35	93.5
Malvoisie	17'292	13'834	24.70	104.3
Cornalin	15'758	12'023	23.44	98.5
Humagne rouge	12'487	9'809	22.15	92.6
Gamaret	9'716	7'694	22.86	95.9
Sauvignon blanc	9'710	7'768	22.28	93.2
Petite Arvine	8'526	6'821	23.51	98.8
Merlot	7'365	5'892	23.30	97.9
Humagne blanc	7'049	5'639	19.85	82.3
Ancelotta	6'875	5'500	22.55	94.4
Muscat	5'475	4'380	21.04	87.6
Pinot blanc	5'043	4'034	22.70	95.1
Garanoir	3'273	2'590	20.93	87.2
Müller-Thurgau	2'482	1'986	20.80	86.6
Ermitage	2'164	1'731	24.10	101.5
Cabernet franc	2'010	1'559	25.00	105.7
CabernetxSauvignon	1'282	985	22.85	95.8
Andere rote Rebsorten	1'207	905	23.20	97.4
Viognier	984	787	19.00	78.6
Carminoir	967	725	23.80	100.2
Gewürztraminer	450	360	25.00	105.7
<b>Total</b>	<b>859'072</b>	<b>681'089</b>		

<b>Montana (Weinbaufläche : 49.0 ha)</b>				
Rebsorten	in Kg	in Liter	mittlere % Brix	mittlerer Oechslegehalt
Pinot noir	133'609	105'171	22.84	95.8
Chasselas	129'426	103'541	18.71	77.3
Gamay	34'256	26'733	22.34	93.5
Petite Arvine	25'520	20'416	22.88	96.0
Rhin / Sylvaner	18'842	15'074	21.55	89.9
Cornalin	17'613	13'803	22.45	94.0
Syrah	13'049	10'088	22.38	93.7
Humagne rouge	12'024	9'455	22.03	92.1
Malvoisie	7'015	5'612	25.24	106.8
Merlot	7'004	5'496	24.28	102.4
Diolinoir	6'994	5'464	22.69	95.1
Muscat	6'224	4'979	21.16	88.2
Chardonnay	5'163	4'130	22.45	94.0
Heida/Païen	4'665	3'732	23.19	97.4
Gamaret	4'562	3'571	21.58	90.1
Ermitage	3'543	2'834	22.00	91.9
Ancelotta	2'855	2'284	23.16	97.2
Pinot blanc	2'289	1'831	21.60	90.2
Humagne blanc	2'087	1'670	21.16	88.2
CabernetxSauvignon	1'956	1'494	22.13	92.5
Carminoir	825	619	23.40	98.3
Müller-Thurgau	596	477	23.00	96.5
Viognier	405	324	22.40	93.8
Rèze	302	242	22.20	92.9
<b>Total</b>	<b>440'824</b>	<b>349'039</b>		



<b>Monthey (Weinbaufläche : 2.5 ha)</b>				
Rebsorten	in Kg	in Liter	mittlere % Brix	mittlerer Oechslegehalt
Gamay	7'218	5'667	22.62	94.8
Pinot noir	2'284	1'789	22.90	96.0
Müller-Thurgau	1'260	1'008	21.00	87.5
Pinot blanc	1'232	986	21.20	88.4
Gamaret	1'193	924	21.40	89.3
Chasselas	78	62	18.00	74.2
<b>Total</b>	<b>13'265</b>	<b>10'437</b>		

<b>Mont-Noble (Weinbaufläche : 18.4 ha)</b>				
Rebsorten	in Kg	in Liter	mittlere % Brix	mittlerer Oechslegehalt
Pinot noir	58'840	46'299	22.33	93.5
Chasselas	39'813	31'850	19.34	80.1
Heida/Paien	11'315	9'052	24.16	101.8
Gamay	7'407	5'780	22.16	92.7
Garanoir	6'240	4'765	23.19	97.4
Gamaret	4'662	3'588	23.74	99.9
Gewürztraminer	1'606	1'285	24.67	104.2
Rhin / Sylvaner	2'575	2'060	22.60	94.7
Andere weisse Rebsorten	1'438	1'150	24.74	104.5
Doral	1'188	950	23.73	99.8
Andere rote Rebsorten	870	653	23.80	100.2
Humagne rouge	825	619	22.49	94.2
Muscat	687	550	21.86	91.4
Chardonnay	640	512	23.80	100.2
Müller-Thurgau	490	392	20.20	83.9
Pinot blanc	430	344	23.00	96.5
<b>Total</b>	<b>139'026</b>	<b>109'850</b>		

<b>Nendaz (Weinbaufläche : 8.7 ha)</b>				
Rebsorten	in Kg	in Liter	mittlere % Brix	mittlerer Oechslegehalt
Pinot noir	14'578	11'557	22.02	92.1
Gamaret	13'399	10'719	21.50	89.7
Chasselas	12'344	9'875	17.90	73.7
Gamay	6'336	5'041	21.84	91.2
Pinot blanc	1'885	1'508	22.00	92.0
Diolinoir	1'606	1'218	22.17	92.7
Chardonnay	1'484	1'187	21.20	88.4
Rhin / Sylvaner	269	215	21.00	87.5
Garanoir	129	103	22.40	93.8
Malvoisie	62	50	23.60	99.2
<b>Total</b>	<b>52'092</b>	<b>41'473</b>		

<b>Niedergesteln (Weinbaufläche : 2.4 ha)</b>				
Rebsorten	in Kg	in Liter	mittlere % Brix	mittlerer Oechslegehalt
Pinot noir	13'359	10'687	22.82	95.7
Chasselas	1'721	1'377	17.74	73.0
Gamay	1'133	898	22.79	95.6
Rhin / Sylvaner	127	102	20.60	85.7
<b>Total</b>	<b>16'340</b>	<b>13'064</b>		

**Port-Valais (Weinbaufläche : 18.6 ha)**

Rebsorten	in Kg	in Liter	mittlere % Brix	mittlerer Oechslegehalt
Pinot noir	56'401	45'121	22.14	92.6
Chasselas	33'471	26'777	17.84	73.5
Gamay	16'738	13'390	21.46	89.5
Gamaret	11'184	8'947	21.16	88.2
Chardonnay	2'192	1'754	21.95	91.8
Sauvignon blanc	1'580	1'264	21.68	90.5
Cabernet franc	1'200	960	21.80	91.1
Viognier	1'190	952	22.00	92.0
Cornalin	1'180	944	21.40	89.3
Ancelotta	900	720	22.07	92.3
Merlot	620	496	22.11	92.5
Garanoir	534	427	20.20	83.9
Heida/Païen	440	352	22.60	94.7
Syrah	440	352	21.80	91.1
<b>Total</b>	<b>128'070</b>	<b>102'456</b>		

**Randogne (Weinbaufläche : 89.4 ha)**

Rebsorten	in Kg	in Liter	mittlere % Brix	mittlerer Oechslegehalt
Pinot noir	264'194	209'643	22.48	94.1
Chasselas	191'485	153'188	18.69	77.2
Rhin / Sylvaner	38'193	30'554	22.25	93.1
Cornalin	34'479	27'352	22.36	93.6
Petite Arvine	33'639	26'911	22.28	93.2
Merlot	31'848	25'423	22.52	94.3
Malvoisie	23'003	18'402	24.80	104.7
Chardonnay	19'418	15'534	21.15	88.1
Gamay	19'300	15'232	22.33	93.5
Humagne rouge	18'898	14'950	21.31	88.9
Syrah	16'774	13'214	22.87	95.9
Gamaret	16'651	13'315	21.50	89.7
Heida/Païen	14'162	11'330	23.56	99.1
Sauvignon blanc	11'031	8'825	21.54	89.9
Diolinoir	6'739	5'236	22.04	92.1
Ermitage	6'034	4'827	23.12	97.0
Viognier	3'943	3'154	23.05	96.7
Pinot blanc	3'898	3'118	22.80	95.6
Ancelotta	3'010	2'408	22.50	94.2
Andere rote Rebsorten	2'601	2'042	23.90	100.6
Muscat	2'095	1'676	20.40	84.8
Humagne blanc	2'064	1'651	20.11	83.5
Garanoir	2'038	1'630	21.00	87.5
Cabernet franc	1'998	1'598	23.27	97.7
Rèze	1'650	1'320	22.07	92.3
Carminoir	1'575	1'260	21.34	89.0
Gewürztraminer	743	594	23.40	98.3
Müller-Thurgau	742	594	19.60	81.2
Roussanne	720	576	24.60	103.8
CabernetxSauvignon	488	390	25.80	109.4
Amigne	190	152	24.40	102.9
<b>Total</b>	<b>773'603</b>	<b>616'102</b>		

<b>Raron (Weinbaufläche : 29.7 ha)</b>				
Rebsorten	in Kg	in Liter	mittlere % Brix	mittlerer Oechslegehalt
Pinot noir	89'777	70'253	22.87	95.9
Chasselas	44'679	35'743	18.23	75.2
Rhin / Sylvaner	18'371	14'697	21.32	88.9
Gamay	6'884	5'355	22.70	95.1
Muscat	5'680	4'544	20.12	83.5
Gamaret	3'470	2'603	23.34	98.1
Petite Arvine	3'385	2'708	22.63	94.8
Syrah	2'997	2'294	21.63	90.3
Merlot	2'949	2'212	23.50	98.8
Malvoisie	2'734	2'187	24.09	101.5
Cornalin	2'649	2'034	23.04	96.7
Humagne rouge	2'381	1'846	21.11	88.0
Chardonnay	2'048	1'638	22.76	95.4
Müller-Thurgau	2'027	1'622	19.30	79.9
Heida/Païen	1'924	1'539	22.85	95.8
Humagne blanc	1'462	1'170	20.95	87.3
Lafnetscha	1'244	995	21.62	90.3
Cabernet franc	1'071	803	22.80	95.6
Ancelotta	832	624	23.06	96.8
Andere rote Rebsorten	473	366	22.60	94.7
Pinot blanc	358	286	22.20	92.9
Gewürztraminer	276	221	23.05	96.7
Carminoir	208	156	23.80	100.2
Andere weisse Rebsorten	204	163	23.10	97.0
Garanoir	125	94	23.80	100.2
Diolinoir	90	68	23.40	98.3
<b>Total</b>	<b>198'298</b>	<b>156'221</b>		

<b>Riddes (Weinbaufläche : 66.7 ha)</b>				
Rebsorten	in Kg	in Liter	mittlere % Brix	mittlerer Oechslegehalt
Chasselas	235'277	188'222	18.06	74.4
Pinot noir	232'158	183'727	22.07	92.3
Gamay	112'187	89'263	21.38	89.2
Gamaret	82'168	65'343	21.61	90.2
Heida/Païen	13'474	10'779	22.72	95.2
Humagne rouge	10'132	8'003	22.25	93.1
Chardonnay	9'440	7'552	21.06	87.8
Diolinoir	7'616	5'866	22.67	95.0
Merlot	7'084	5'608	22.49	94.2
Garanoir	5'386	4'290	21.30	88.8
Malvoisie	4'976	3'981	22.83	95.7
Petite Arvine	3'709	2'967	21.48	89.6
Cornalin	2'500	2'000	22.80	95.6
Gewürztraminer	1'995	1'596	22.40	93.8
Pinot blanc	1'842	1'474	21.85	91.3
CabernetxSauvignon	1'750	1'400	22.80	95.6
Muscat	1'740	1'392	20.79	86.5
Syrah	390	312	21.20	88.4
Ermitage	374	299	21.20	88.4
Müller-Thurgau	288	230	21.00	87.5
<b>Total</b>	<b>734'486</b>	<b>584'304</b>		

<b>Saillon (Weinbaufläche : 186.1 ha)</b>				
Rebsorten	in Kg	in Liter	mittlere % Brix	mittlerer Oechslegehalt
Pinot noir	488'830	385'885	22.23	93.0
Chasselas	386'876	309'501	18.75	77.5
Gamay	315'220	248'595	21.78	91.0
Humagne rouge	108'003	85'276	21.62	90.3
Petite Arvine	97'455	77'964	22.48	94.2
Syrah	67'353	52'811	21.92	91.6
Diolinoir	53'579	42'027	22.89	96.0
Merlot	52'558	41'607	22.62	94.8
Rhin / Sylvaner	39'119	31'295	21.67	90.5
Gamaret	32'334	25'079	22.26	93.2
Cornalin	30'452	23'652	21.66	90.4
Malvoisie	24'357	19'486	24.91	105.3
Humagne blanc	20'771	16'617	20.61	85.7
Heida/Païen	20'602	16'482	22.87	95.9
Chardonnay	19'705	15'764	22.14	92.6
Ermitage	18'872	15'098	22.21	92.9
CabernetxSauvignon	12'202	9'676	22.80	95.6
Muscat	11'092	8'874	20.06	83.3
Cabernet franc	10'804	8'498	22.98	96.4
Garanoir	9'625	7'560	21.56	90.0
Carminoir	9'401	7'328	21.62	90.3
Pinot blanc	8'259	6'607	23.11	97.0
Ancelotta	7'003	5'469	22.14	92.6
Andere rote Rebsorten	5'125	4'041	23.35	98.1
Aligoté	1'428	1'142	20.80	86.6
Nebbiolo	1'393	1'045	24.57	103.7
Riesling	1'250	1'000	21.60	90.2
Rèze	750	600	24.00	101.1
Durize	320	240	20.40	84.8
<b>Total</b>	<b>1'854'738</b>	<b>1'469'217</b>		

**Saint-Léonard (Weinbaufläche : 89.3 ha)**

Rebsorten	in Kg	in Liter	mittlere % Brix	mittlerer Oechslegehalt
Chasselas	451'944	361'555	19.09	78.9
Pinot noir	176'001	140'333	23.06	96.8
Petite Arvine	48'851	39'081	23.29	97.8
Rhin / Sylvaner	46'799	37'439	22.98	96.4
Gamay	45'281	36'103	22.86	95.8
Humagne rouge	43'148	34'470	22.55	94.4
Cornalin	36'114	28'779	23.29	97.8
Merlot	28'995	23'047	22.79	95.5
Syrah	25'729	20'357	22.47	94.1
Heida/Païen	23'852	19'082	22.49	94.2
Diolinoir	16'995	13'458	24.93	105.3
Carminoir	8'196	6'557	22.51	94.3
Muscat	7'862	6'290	20.85	86.8
Pinot blanc	7'499	5'999	22.98	96.4
Ancelotta	5'218	4'163	24.93	105.3
Rèze	4'634	3'707	23.95	100.9
Andere rote Rebsorten	4'513	3'610	26.86	114.3
Humagne blanc	3'820	3'056	20.85	86.8
Ermitage	3'506	2'805	22.86	95.9
Malvoisie	2'383	1'906	24.57	103.7
Amigne	2'221	1'777	24.17	101.9
Cabernet franc	706	565	22.80	95.6
Chardonnay	82	66	22.80	95.6
<b>Total</b>	<b>994'349</b>	<b>794'205</b>		

**Saint-Maurice (Weinbaufläche : 4.8 ha)**

Rebsorten	in Kg	in Liter	mittlere % Brix	mittlerer Oechslegehalt
Pinot noir	17'547	13'967	21.33	88.9
Gamay	9'290	7'422	21.34	89.0
Chasselas	1'826	1'461	19.17	79.3
Garanoir	1'632	1'306	20.60	85.7
Rhin / Sylvaner	480	384	21.20	88.4
Chardonnay	465	372	22.74	95.3
Andere rote Rebsorten	180	135	21.40	89.3
Malvoisie	80	64	22.80	95.6
<b>Total</b>	<b>31'500</b>	<b>25'110</b>		

**Salgesch (Weinbaufläche : 195.3 ha)**

Rebsorten	in Kg	in Liter	mittlere % Brix	mittlerer Oechslegehalt
Pinot noir	1'271'904	1'014'074	23.22	97.5
Chasselas	63'715	50'972	18.67	77.1
Rhin / Sylvaner	59'156	47'325	21.59	90.1
Syrah	57'138	45'444	22.24	93.1
Cornalin	50'629	40'173	22.54	94.4
Humagne rouge	34'693	27'519	21.86	91.3
Merlot	23'077	18'365	23.97	100.9
Gamay	19'787	15'625	22.84	95.8
Ancelotta	16'443	13'123	21.78	91.0
Diolinoir	13'442	10'726	22.93	96.2
Gamaret	13'004	10'393	22.55	94.4
Cabernet franc	11'232	8'947	23.05	96.7
Chardonnay	8'686	6'949	22.69	95.1
Petite Arvine	8'181	6'545	22.14	92.6
Malvoisie	7'192	5'754	25.10	106.1
Muscat	6'945	5'556	20.29	84.3
CabernetxSauvignon	6'808	5'423	22.79	95.5
Pinot blanc	6'326	5'061	22.59	94.7
Ermitage	5'124	4'099	22.79	95.5
Andere rote Rebsorten	4'994	3'984	22.91	96.1
Humagne blanc	4'418	3'534	21.09	87.9
Heida/Païen	2'355	1'884	22.76	95.4
Viognier	1'486	1'189	23.14	97.1
Gewürztraminer	1'341	1'073	24.02	101.1
Müller-Thurgau	812	650	21.70	90.6
Sauvignon blanc	352	282	24.00	101.1
Rèze	191	153	22.00	92.0
<b>Total</b>	<b>1'699'431</b>	<b>1'354'819</b>		

**Salins (Weinbaufläche : 3.5 ha)**

Rebsorten	in Kg	in Liter	mittlere % Brix	mittlerer Oechslegehalt
Pinot noir	10'310	8'245	22.01	92.0
Gamay	6'037	4'830	20.76	86.4
Gamaret	4'927	3'942	21.00	87.5
Chasselas	1'670	1'336	18.13	74.7
Charmont	120	96	18.80	77.7
<b>Total</b>	<b>23'064</b>	<b>18'449</b>		

<b>Savièse (Weinbaufläche : 284.0 ha)</b>				
Rebsorten	in Kg	in Liter	mittlere % Brix	mittlerer Oechslegehalt
Pinot noir	1'166'649	917'053	22.37	93.6
Chasselas	888'401	710'721	18.80	77.7
Gamay	200'159	158'078	21.85	91.3
Rhin / Sylvaner	91'269	73'015	21.59	90.1
Chardonnay	66'775	53'420	21.00	87.5
Diolinoir	60'636	47'622	22.99	96.5
Humagne rouge	56'932	45'173	21.79	91.0
Merlot	47'281	37'765	22.16	92.7
Gamaret	44'929	35'570	21.92	91.6
Syrah	35'076	27'537	21.80	91.1
Heida/Païen	34'966	27'973	22.56	94.5
Malvoisie	30'687	24'550	24.50	103.4
Petite Arvine	27'943	22'354	21.73	90.8
Cornalin	26'715	21'200	22.12	92.5
Muscat	17'791	14'233	20.08	83.4
Sauvignon blanc	16'839	13'471	21.88	91.4
Garanoir	13'840	10'718	22.22	92.9
Ermitage	10'021	8'017	22.44	93.9
Pinot blanc	6'138	4'910	22.53	94.4
CabernetxSauvignon	5'735	4'494	22.58	94.6
Amigne	4'236	3'389	22.52	94.3
Cabernet franc	3'374	2'680	23.10	97.0
Humagne blanc	2'818	2'254	20.34	84.5
Ancelotta	2'563	2'031	22.37	93.6
Carminoir	2'142	1'687	23.28	97.8
Aligoté	1'610	1'288	20.94	87.2
Müller-Thurgau	1'055	844	21.26	88.6
Andere weisse Rebsorten	341	273	24.00	101.1
<b>Total</b>	<b>2'866'921</b>	<b>2'272'320</b>		

<b>Saxon (Weinbaufläche : 169.4 ha)</b>				
Rebsorten	in Kg	in Liter	mittlere % Brix	mittlerer Oechslegehalt
Pinot noir	790'579	626'044	22.00	92.0
Chasselas	323'317	258'654	18.28	75.4
Gamay	229'665	180'767	21.55	90.0
Gamaret	71'854	56'616	21.97	91.8
Humagne rouge	68'472	54'640	21.24	88.6
Heida/Paien	46'770	37'416	22.84	95.8
Diolinoir	32'214	25'381	22.44	93.9
Chardonnay	24'650	19'720	22.03	92.1
Petite Arvine	12'452	9'962	21.61	90.2
Merlot	11'176	8'786	22.90	96.1
Syrah	8'815	7'052	22.54	94.4
Ancelotta	7'119	5'676	20.92	87.1
Malvoisie	5'811	4'649	24.23	102.1
Garanoir	5'058	4'028	21.24	88.5
Pinot blanc	4'503	3'602	22.05	92.2
Sauvignon blanc	3'584	2'867	22.58	94.6
Gewürztraminer	3'425	2'740	22.64	94.9
Viognier	3'096	2'477	23.92	100.7
Cornalin	2'376	1'901	22.00	92.0
Muscat	852	682	18.43	76.1
Charmont	512	410	22.60	94.7
CabernetxSauvignon	218	174	20.60	85.7
<b>Total</b>	<b>1'656'518</b>	<b>1'314'243</b>		



<b>Sierre (Weinbaufläche : 273.1 ha)</b>				
Rebsorten	in Kg	in Liter	mittlere % Brix	mittlerer Oechslegehalt
Pinot noir	681'435	538'848	22.68	95.1
Chasselas	661'067	528'854	18.77	77.6
Petite Arvine	168'503	134'802	23.31	97.9
Syrah	162'654	128'078	22.17	92.7
Rhin / Sylvaner	145'334	116'267	21.60	90.2
Cornalin	138'956	109'444	22.63	94.8
Gamay	135'468	106'314	22.34	93.5
Humagne rouge	98'391	77'125	21.91	91.6
Malvoisie	47'004	37'603	24.37	102.8
Diolinoir	39'185	31'077	22.76	95.4
Ermitage	33'527	26'822	22.77	95.5
Muscat	32'934	26'347	20.59	85.6
Humagne blanc	28'362	22'690	20.60	85.7
Chardonnay	27'456	21'965	22.72	95.2
Merlot	24'366	19'077	23.32	98.0
Heida/Païen	24'279	19'423	22.79	95.6
Gamaret	14'474	11'403	22.71	95.2
CabernetxSauvignon	9'328	7'232	23.73	99.8
Ancelotta	7'596	5'852	23.79	100.1
Cabernet franc	7'438	5'647	23.55	99.0
Pinot blanc	7'314	5'851	23.47	98.7
Amigne	5'809	4'647	25.12	106.2
Chenin blanc	3'717	2'974	22.49	94.2
Riesling	2'525	2'020	20.92	87.1
Viognier	2'511	2'009	24.10	101.5
Rèze	2'051	1'641	22.70	95.2
Roussanne	1'591	1'273	27.48	117.2
Carminoir	1'155	924	22.00	92.0
Andere rote Rebsorten	1'144	873	24.29	102.4
Sauvignon blanc	855	684	22.20	92.9
Moût blanc	622	498	18.20	75.0
Andere weisse Rebsorten	616	493	25.80	109.4
Müller-Thurgau	90	72	22.28	93.2
<b>Total</b>	<b>2'517'757</b>	<b>1'998'828</b>		

<b>Sion (Weinbaufläche : 408.0 ha)</b>				
Rebsorten	in Kg	in Liter	mittlere % Brix	mittlerer Oechslegehalt
Chasselas	1'494'317	1'195'453	18.98	78.5
Pinot noir	772'725	609'500	22.66	94.9
Rhin / Sylvaner	274'417	219'534	23.05	96.7
Petite Arvine	262'831	210'265	23.18	97.3
Gamay	163'801	129'163	22.30	93.3
Syrah	146'159	114'954	22.46	94.1
Ermitage	131'268	105'014	23.82	100.2
Humagne rouge	115'342	91'597	21.88	91.4
Heida/Païen	102'696	82'157	22.36	93.6
Cornalin	94'219	74'576	22.78	95.5
Merlot	90'644	71'874	22.89	96.0
Diolinoir	78'392	61'995	23.43	98.5
Gamaret	38'721	30'801	22.58	94.6
Ancelotta	35'788	28'470	22.85	95.8
Malvoisie	29'089	23'271	25.61	108.5
Cabernet franc	26'266	20'790	22.49	94.2
Chardonnay	20'827	16'662	22.20	92.9
Muscat	20'400	16'320	20.74	86.3
Sauvignon blanc	13'052	10'442	21.78	91.0
Pinot blanc	12'834	10'267	23.12	97.1
Humagne blanc	11'864	9'491	20.08	83.4
CabernetxSauvignon	10'955	8'681	22.73	95.3
Riesling	10'915	8'732	21.17	88.2
Roussanne	10'845	8'676	23.78	100.1
Amigne	10'498	8'398	24.40	102.9
Garanoir	7'965	6'372	21.90	91.5
Andere rote Rebsorten	4'006	3'124	23.43	98.5
Altesse	3'534	2'827	21.29	88.8
Viognier	3'396	2'717	22.37	93.6
Chenin blanc	850	680	25.00	105.7
Doral	600	480	22.60	94.7
Gewürztraminer	537	430	23.57	99.1
Durize	374	281	20.60	85.7
Müller-Thurgau	374	299	21.60	90.2
Aligoté	135	108	20.80	86.6
<b>Total</b>	<b>4'000'636</b>	<b>3'184'401</b>		

<b>Stalden (Weinbaufläche : 14.5 ha)</b>				
Rebsorten	in Kg	in Liter	mittlere % Brix	mittlerer Oechslegehalt
Pinot noir	30'774	24'026	22.02	92.1
Chasselas	11'493	9'194	18.41	76.0
Rhin / Sylvaner	9'521	7'617	21.10	87.9
Gamay	8'529	6'564	21.90	91.5
Heida/Päien	5'104	4'083	22.92	96.1
Muscat	2'803	2'242	20.48	85.1
Gamaret	1'144	888	21.32	88.9
Andere weisse Rebsorten	1'036	829	21.65	90.4
Chardonnay	788	630	21.76	90.9
Gewürztraminer	681	545	23.61	99.3
Cornalin	510	383	20.80	86.6
Merlot	500	375	22.40	93.8
Humagne rouge	337	253	22.02	92.1
Andere rote Rebsorten	310	240	21.06	87.7
Humagne blanc	310	248	19.40	80.3
Malvoisie	260	208	22.40	93.8
Müller-Thurgau	227	182	18.67	77.1
Pinot blanc	200	160	24.00	101.1
Diolinoir	180	144	23.00	96.5
Gouais	180	144	18.80	77.7
Rèze	119	95	19.80	82.1
<b>Total</b>	<b>75'006</b>	<b>59'050</b>		

<b>Staldenried (Weinbaufläche : 3.0 ha)</b>				
Rebsorten	in Kg	in Liter	mittlere % Brix	mittlerer Oechslegehalt
Heida/Päien	2'755	2'204	22.70	95.1
Andere weisse Rebsorten	1'360	1'088	21.60	90.2
Pinot noir	1'079	863	23.11	97.0
Muscat	949	759	20.02	83.1
Andere rote Rebsorten	815	652	21.49	89.7
Humagne rouge	690	552	22.40	93.8
Chasselas	559	447	18.31	75.5
Rhin / Sylvaner	312	250	20.80	86.6
Gamaret	215	172	23.80	100.2
<b>Total</b>	<b>8'734</b>	<b>6'987</b>		

<b>Steg-Hohtenn (Weinbaufläche : 4.2 ha)</b>				
Rebsorten	in Kg	in Liter	mittlere % Brix	mittlerer Oechslegehalt
Pinot noir	14'234	11'378	22.46	94.0
Chasselas	5'798	4'638	17.98	74.1
Rhin / Sylvaner	972	778	20.97	87.3
Gamay	931	729	22.16	92.7
Müller-Thurgau	480	384	20.23	84.0
Muscat	338	270	19.82	82.2
Andere rote Rebsorten	61	49	20.60	85.7
<b>Total</b>	<b>22'814</b>	<b>18'227</b>		

<b>Troistorrents (Weinbaufläche : 0.8 ha)</b>				
Rebsorten	in Kg	in Liter	mittlere % Brix	mittlerer Oechslegehalt
Gamay	2'060	1'648	21.99	91.9
Chasselas	1'382	1'106	18.98	78.5
<b>Total</b>	<b>3'442</b>	<b>2'754</b>		

<b>Turtmann (Weinbaufläche : 2.5 ha)</b>				
Rebsorten	in Kg	in Liter	mittlere % Brix	mittlerer Oechslegehalt
Heida/Païen	8'796	7'037	23.48	98.7
Chasselas	4'365	3'492	18.04	74.3
Pinot noir	4'254	3'347	22.12	92.5
Andere rote Rebsorten	1'513	1'210	20.92	87.1
Müller-Thurgau	722	578	19.52	80.8
Gewürztraminer	540	432	23.80	100.2
Andere weisse Rebsorten	477	382	22.80	95.6
Diolinoir	350	280	21.80	91.1
<b>Total</b>	<b>21'017</b>	<b>16'758</b>		

<b>Varen (Weinbaufläche : 121.6 ha)</b>				
Rebsorten	in Kg	in Liter	mittlere % Brix	mittlerer Oechslegehalt
Pinot noir	711'408	565'731	23.49	98.7
Chasselas	67'100	53'680	18.89	78.1
Rhin / Sylvaner	32'584	26'067	22.25	93.1
Gamay	28'707	22'595	22.20	92.9
Syrah	16'459	12'927	22.54	94.4
Diolinoir	15'865	12'446	23.39	98.3
Cornalin	15'686	12'295	23.28	97.8
Chardonnay	15'060	12'048	22.65	94.9
Pinot blanc	13'863	11'090	23.45	98.6
Petite Arvine	10'381	8'305	22.72	95.2
Muscat	8'695	6'956	20.29	84.3
Humagne rouge	7'879	6'122	22.37	93.6
Merlot	7'564	5'856	23.74	99.9
Heida/Païen	7'092	5'674	23.10	96.9
Ancelotta	6'706	5'315	22.06	92.2
Humagne blanc	5'629	4'503	21.03	87.6
Gamaret	5'081	3'999	23.18	97.3
Sauvignon blanc	4'727	3'782	21.95	91.7
Ermitage	3'718	2'974	21.99	91.9
Malvoisie	3'595	2'876	27.46	117.1
Cabernet franc	3'530	2'747	23.06	96.8
Müller-Thurgau	3'278	2'622	21.07	87.8
Gewürztraminer	2'872	2'298	23.02	96.6
Riesling	1'310	1'048	24.05	101.3
Himbertscha	1'246	997	17.40	71.5
Garanoir	1'101	881	22.80	95.6
Gouais	966	773	19.02	78.6
CabernetxSauvignon	832	624	21.60	90.2
Rèze	802	642	22.00	92.0
Andere weisse Rebsorten	789	631	20.87	86.9
Viognier	590	472	23.00	96.5
Lafnetscha	361	289	22.20	92.9
Roussanne	293	234	22.20	92.9
Carminoir	260	195	22.60	94.7
Andere rote Rebsorten	108	86	21.20	88.4
<b>Total</b>	<b>1'006'137</b>	<b>799'779</b>		

<b>Venthône (Weinbaufläche : 96.9 ha)</b>				
Rebsorten	in Kg	in Liter	mittlere % Brix	mittlerer Oechslegehalt
Pinot noir	361'736	285'181	22.72	95.2
Chasselas	116'710	93'368	18.98	78.5
Cornalin	32'165	25'064	22.90	96.1
Gamay	30'944	23'911	22.72	95.2
Malvoisie	25'155	20'124	24.47	103.2
Rhin / Sylvaner	23'417	18'734	21.73	90.7
Heida/Païen	22'954	18'363	23.47	98.6
Diolinoir	22'624	17'541	23.21	97.5
Humagne rouge	22'563	17'734	21.99	91.9
Chardonnay	21'729	17'383	21.61	90.2
Gamaret	19'778	15'534	22.28	93.2
Sauvignon blanc	13'830	11'064	21.92	91.6
Petite Arvine	13'688	10'950	22.79	95.6
Syrah	11'336	8'694	23.31	97.9
Müller-Thurgau	6'348	5'078	20.83	86.7
Carminoir	5'886	4'709	20.96	87.3
Humagne blanc	5'140	4'112	21.87	91.4
Muscat	4'742	3'794	19.91	82.6
Pinot blanc	4'616	3'693	23.07	96.8
Merlot	4'457	3'343	24.82	104.9
Ermitage	3'419	2'735	23.14	97.1
Andere rote Rebsorten	3'124	2'343	24.09	101.5
Gewürztraminer	853	682	23.66	99.5
Viognier	737	590	23.00	96.5
Ancelotta	614	461	25.63	108.6
Riesling	612	490	20.80	86.6
Cabernet franc	600	480	22.80	95.6
Garanoir	496	397	22.16	92.7
Rèze	311	249	22.60	94.7
<b>Total</b>	<b>780'584</b>	<b>616'800</b>		

<b>Vernayaz (Weinbaufläche : 0.6 ha)</b>				
Rebsorten	in Kg	in Liter	mittlere % Brix	mittlerer Oechslegehalt
Gamay	6'774	5'360	20.60	85.7
Heida/Païen	389	311	23.60	99.2
<b>Total</b>	<b>7'163</b>	<b>5'671</b>		

<b>Vétroz (Weinbaufläche : 165.7 ha)</b>				
Rebsorten	in Kg	in Liter	mittlere % Brix	mittlerer Oechslegehalt
Chasselas	314'990	251'992	18.88	78.1
Gamay	258'207	204'160	22.20	92.9
Pinot noir	238'715	189'192	23.01	96.6
Amigne	212'937	170'350	25.16	106.4
Petite Arvine	85'981	68'785	23.09	96.9
Cornalin	38'640	30'548	22.74	95.3
Syrah	32'038	25'026	21.68	90.5
Rhin / Sylvaner	30'619	24'495	21.54	89.9
Merlot	23'544	18'670	23.55	99.0
Humagne rouge	23'088	18'086	22.22	93.0
Diolinoir	18'333	14'500	22.80	95.6
Heida/Pâren	15'590	12'472	22.86	95.9
Gamaret	15'309	12'142	23.35	98.1
Chardonnay	10'337	8'270	22.25	93.1
Muscat	6'167	4'934	19.85	82.3
Ermitage	5'879	4'703	23.48	98.7
Humagne blanc	5'655	4'524	20.93	87.1
Malvoisie	5'651	4'521	25.07	106.0
Carminoir	5'163	3'872	23.46	98.6
Cabernet franc	5'038	3'864	24.88	105.1
Ancelotta	4'473	3'561	22.23	93.0
CabernetxSauvignon	4'393	3'514	23.35	98.1
Pinot blanc	4'295	3'436	23.30	97.9
Garanoir	2'093	1'570	22.95	96.3
Viognier	1'387	1'110	22.36	93.6
<b>Total</b>	<b>1'368'522</b>	<b>1'088'296</b>		

<b>Vex (Weinbaufläche : 1.4 ha)</b>				
Rebsorten	in Kg	in Liter	mittlere % Brix	mittlerer Oechslegehalt
Pinot noir	608	471	22.58	94.6
Gamay	202	162	21.20	88.4
<b>Total</b>	<b>810</b>	<b>632</b>		

<b>Veyras (Weinbaufläche : 73.2 ha)</b>				
Rebsorten	in Kg	in Liter	mittlere % Brix	mittlerer Oechslegehalt
Pinot noir	130'397	103'364	22.79	95.6
Chasselas	119'659	95'727	19.11	79.0
Rhin / Sylvaner	43'352	34'682	21.54	89.9
Petite Arvine	37'940	30'352	22.95	96.3
Cornalin	36'833	28'893	22.92	96.2
Humagne rouge	31'825	24'727	22.19	92.8
Gamay	30'479	23'688	22.42	93.9
Syrah	25'685	19'660	22.77	95.4
Chardonnay	20'396	16'317	22.38	93.7
Malvoisie	19'085	15'268	24.50	103.4
Merlot	18'074	14'405	23.37	98.2
Cabernet franc	14'424	11'539	23.40	98.3
Muscat	12'597	10'078	21.21	88.4
Humagne blanc	11'975	9'580	20.15	83.7
Heida/Païen	11'034	8'827	24.14	101.7
Ermitage	10'153	8'122	23.16	97.2
Sauvignon blanc	9'462	7'570	21.95	91.8
Diolinoir	6'154	4'818	22.56	94.5
Pinot blanc	2'527	2'022	23.68	99.6
Ancelotta	2'345	1'759	22.98	96.4
Amigne	1'632	1'306	22.23	93.0
CabernetxSauvignon	1'292	969	24.20	102.0
Andere rote Rebsorten	1'204	963	23.60	99.2
Gamaret	1'155	866	23.00	96.5
Garanoir	754	603	21.40	89.3
Rèze	527	422	21.40	89.3
Müller-Thurgau	428	342	23.20	97.4
<b>Total</b>	<b>601'388</b>	<b>476'866</b>		

<b>Vionnaz (Weinbaufläche : 8.8 ha)</b>				
Rebsorten	in Kg	in Liter	mittlere % Brix	mittlerer Oechslegehalt
Gamay	51'292	40'885	20.65	85.9
Pinot noir	5'874	4'699	21.56	90.0
Chasselas	5'578	4'462	17.37	71.4
Gamaret	2'049	1'639	21.44	89.4
Merlot	1'110	888	21.46	89.5
Sauvignon blanc	1'000	800	22.60	94.7
Pinot blanc	611	489	22.42	93.9
Müller-Thurgau	530	424	21.60	90.2
Viognier	480	384	21.00	87.5
Gewürztraminer	450	360	23.40	98.3
Garanoir	120	96	21.40	89.3
<b>Total</b>	<b>69'094</b>	<b>55'127</b>		

<b>Visp (Weinbaufläche : 13.9 ha)</b>				
Rebsorten	in Kg	in Liter	mittlere % Brix	mittlerer Oechslegehalt
Pinot noir	28'276	22'104	23.10	97.0
Heida/Païen	11'827	9'462	23.85	100.4
Rhin / Sylvaner	5'094	4'075	21.95	91.7
Chasselas	4'911	3'929	18.53	76.5
Gamay	3'563	2'758	22.67	95.0
Muscat	2'266	1'813	19.53	80.9
Gewürztraminer	2'040	1'632	23.43	98.4
Gamaret	1'684	1'293	23.02	96.6
Merlot	1'494	1'195	23.00	96.5
Syrah	1'430	1'073	21.99	91.9
Andere rote Rebsorten	1'393	1'114	21.71	90.7
Gouais	974	779	17.60	72.4
Andere weisse Rebsorten	908	726	18.69	77.2
Müller-Thurgau	892	714	19.77	82.0
Rèze	574	459	19.80	82.1
Rouge de Viège	513	385	19.34	80.1
Garanoir	510	383	23.00	96.5
Humagne rouge	503	377	22.76	95.4
Chardonnay	459	367	22.80	95.6
Lafnetscha	456	365	21.40	89.3
Petite Arvine	124	99	23.00	96.5
Diolinoir	51	41	23.40	98.3
<b>Total</b>	<b>69'942</b>	<b>55'142</b>		

<b>Visperterminen (Weinbaufläche : 39.6 ha)</b>				
Rebsorten	in Kg	in Liter	mittlere % Brix	mittlerer Oechslegehalt
Heida/Païen	138'531	110'825	24.10	101.5
Pinot noir	106'969	85'236	23.07	96.8
Rhin / Sylvaner	30'117	24'094	22.12	92.5
Chasselas	26'088	20'870	18.69	77.2
Gamay	22'083	17'650	23.19	97.4
Gamaret	8'596	6'877	23.61	99.3
Muscat	7'573	6'058	20.34	84.5
Müller-Thurgau	4'577	3'662	20.48	85.1
Gewürztraminer	3'525	2'820	24.16	101.8
Rèze	1'894	1'515	20.57	85.5
Andere rote Rebsorten	1'635	1'308	21.88	91.4
Andere weisse Rebsorten	1'325	1'060	20.40	84.8
Malvoisie	457	366	30.28	130.5
Merlot	221	166	22.00	92.0
Diolinoir	119	95	20.40	84.8
Chardonnay	112	90	21.60	90.2
Pinot blanc	68	54	21.00	87.5
<b>Total</b>	<b>353'890</b>	<b>282'745</b>		



**Vollèges (Weinbaufläche : 7.2 ha)**

Rebsorten	in Kg	in Liter	mittlere % Brix	mittlerer Oechslegehalt
Gamay	15'337	12'270	20.83	86.7
Pinot noir	688	550	21.43	89.4
Müller-Thurgau	459	367	20.00	83.0
Chasselas	302	242	18.60	76.8
Garanoir	298	238	21.80	91.1
Rhin / Sylvaner	177	142	21.80	91.1
Syrah	137	110	20.60	85.7
Ancelotta	101	81	23.80	100.2
<b>Total</b>	<b>17'499</b>	<b>13'999</b>		

**Vouvry (Weinbaufläche : 10.3 ha)**

Rebsorten	in Kg	in Liter	mittlere % Brix	mittlerer Oechslegehalt
Gamay	58'669	46'935	19.48	80.7
Gamaret	6'119	4'862	20.90	87.0
Chasselas	1'535	1'228	18.34	75.6
Pinot noir	1'519	1'204	22.43	93.9
Müller-Thurgau	324	259	26.00	110.3
Muscat	91	73	31.20	134.9
<b>Total</b>	<b>68'257</b>	<b>54'561</b>		

**Zeneggen (Weinbaufläche : 5.0 ha)**

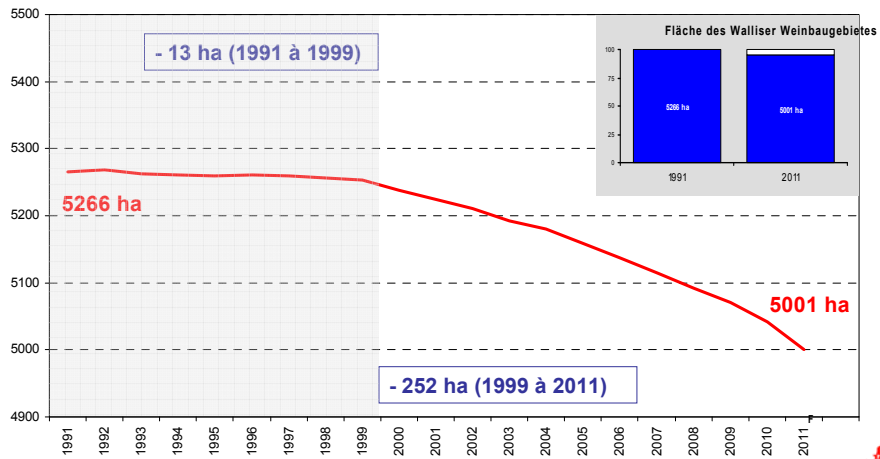
Rebsorten	in Kg	in Liter	mittlere % Brix	mittlerer Oechslegehalt
Pinot noir	5'147	3'986	22.22	93.0
Rhin / Sylvaner	3'275	2'620	21.02	87.6
Gamay	2'821	2'212	22.28	93.2
Muscat	994	795	19.35	80.1
Gamaret	807	617	23.40	98.3
Müller-Thurgau	755	604	19.60	81.2
Chasselas	546	437	17.95	73.9
Garanoir	538	404	22.58	94.6
Petite Arvine	340	272	21.00	87.5
Malvoisie	213	170	22.20	92.9
Himbertscha	121	97	17.60	72.4
Gouais	117	94	18.20	75.0
Gewürztraminer	13	10	22.00	92.0
<b>Total</b>	<b>15'687</b>	<b>12'319</b>		



## FLÄCHE PRO REBSORTE - SITUATION : WEINERNT 2011

	REBSORTEN ALPHABETISCHE REIHENFOLGE	FLÄCHE m2		
		Oberwallis	Unterwallis	TOTAL WALLIS
<b>WEISSE REBSORTEN</b>	ALIGOTE	0	6'576	6'576
	ALTESSE	0	3'091	3'091
	AMIGNE	2'043	423'171	425'214
	ARVINE	61'084	1'512'876	1'573'960
	CHARDONNAY	54'457	637'168	691'625
	CHARMONT	1'481	2'796	4'277
	CHASSELAS	423'618	9'715'998	10'139'616
	CHENIN BLANC	197	11'700	11'897
	DORAL	540	3'912	4'452
	GEWÜRZTRAMINER	14'325	41'564	55'889
	GWÄSS	8'655	0	8'655
	HIMBERTSCHA	2'235	0	2'235
	HUMAGNE	14'900	291'195	306'095
	LAFNETSCHA	15'838	0	15'838
	MARSANNE BLANCHE	15'337	461'755	477'092
	MUELLER-THURGAU	49'095	58'084	107'179
	MUSCAT	72'267	307'855	380'122
	PINOT BLANC	27'862	227'173	255'035
	PINOT GRIS	32'507	721'725	754'232
	RESI	5'308	18'609	23'917
RIESLING	10'234	47'430	57'664	
ROUSSANNE	278	25'231	25'509	
SAUVIGNON BLANC	7'132	196'289	203'421	
SAVAGNIN BLANC	214'793	704'870	919'663	
SEMILLON	1'282	4'456	5'738	
SYLVANER	255'492	2'142'164	2'397'656	
VIIGNIER	1'515	72'552	74'067	
	<b>TOTAL WEISSE REBSORTEN</b>	<b>1'292'475</b>	<b>17'638'240</b>	<b>18'930'715</b>
<b>ROTE REBSORTEN</b>	ANCELOTTA	18'704	183'012	201'716
	CABERNET FRANC	11'954	175'062	187'016
	CABERNET SAUVIGNON	14'139	232'538	246'677
	CARMINOIR	1'749	65'991	67'740
	CORNALIN	166'722	1'049'350	1'216'072
	DIOLINOIR	36'191	860'782	896'973
	DURIZE	0	6'235	6'235
	EYHOLZER ROTER	2'627	0	2'627
	GALOTTA	717	40'639	41'356
	GAMARET	40'259	895'060	935'319
	GAMAY	208'533	6'531'099	6'739'632
	GARANOIR	4'931	183'444	188'375
	HUMAGNE ROUGE	74'295	1'223'411	1'297'706
	MERLOT	54'876	863'132	918'008
	PINOT NOIR	3'217'552	13'241'724	16'459'276
SYRAH	103'824	1'499'243	1'603'067	
	<b>TOTAL ROTE REBSORTEN</b>	<b>3'957'073</b>	<b>27'050'722</b>	<b>31'007'795</b>
	<b>Total andere rote und weisse Rebsorten</b>	<b>36'836</b>	<b>34'529</b>	<b>71'365</b>
	<b>GESAMTTOTAL</b>	<b>5'286'384</b>	<b>44'723'491</b>	<b>50'009'875</b>

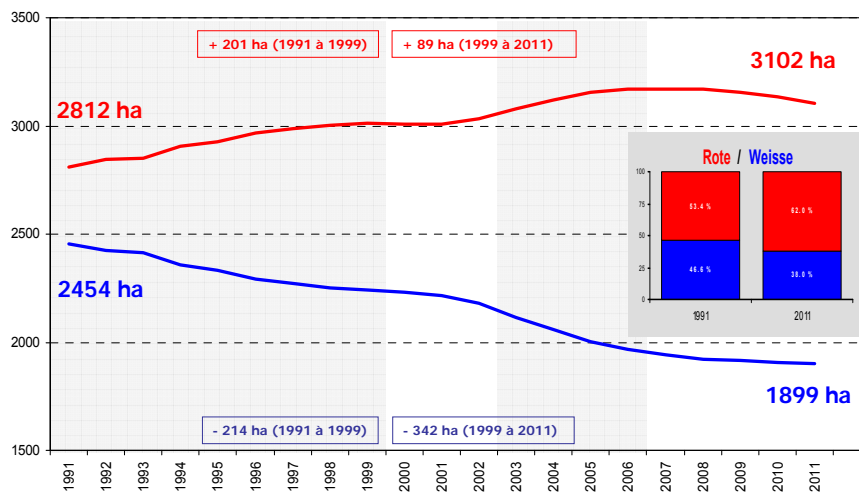
## Entwicklung der Gesamtfläche des Walliser Weinbaugebiets



Weinbauamt  
Rebregister vom 31.12.2011

CANTON DU VALAIS  
KANTON WALLIS

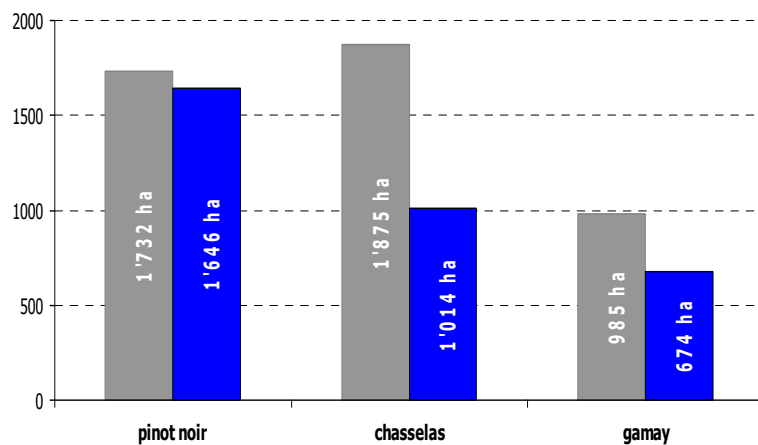
## Entwicklung der Fläche der roten und weissen Rebsorten des Walliser Weinbaugebietes



Weinbauamt  
Rebregister vom 31.12.2011

CANTON DU VALAIS  
KANTON WALLIS

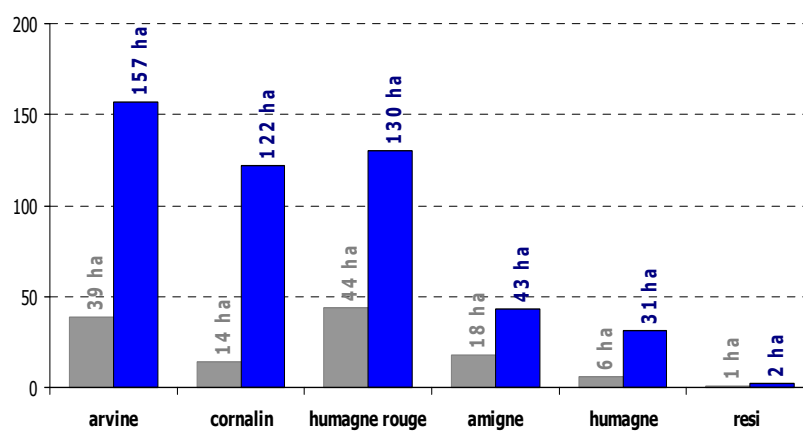
## Zusammenfassung der Entwicklung der drei wichtigsten Rebsorten (1991 – 2011)



Weinbauamt  
Rebregister vom 31.12.2011

CANTON DU VALAIS  
KANTON WALLIS

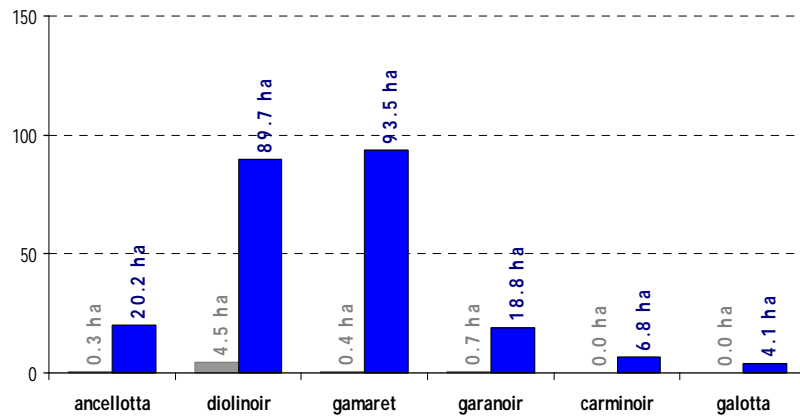
## Zusammenfassung der Entwicklung der Flächen der einheimischen Rebsorten (1991 – 2011)



Weinbauamt  
Rebregister vom 31.12.2011

CANTON DU VALAIS  
KANTON WALLIS

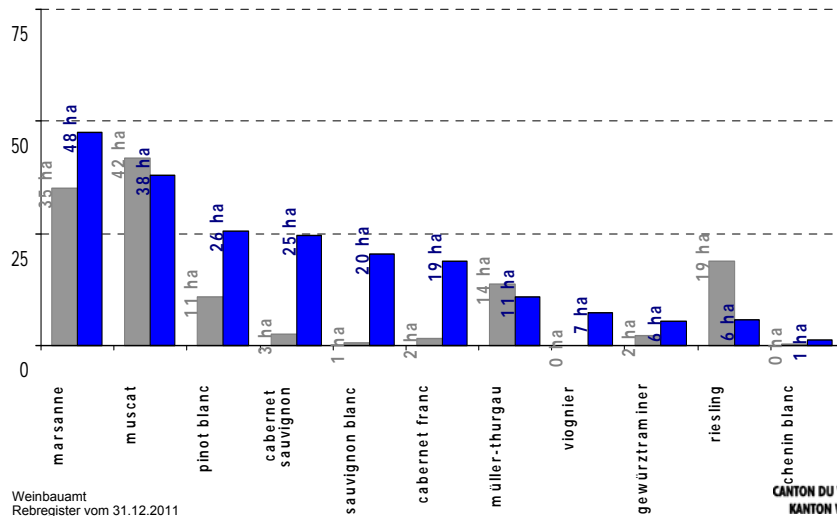
## Zusammenfassung der Entwicklung der Rebsorten genannt « färber » (1991 – 2012)



Weinbauamt  
Rebregister vom 31.12.2011

CANTON DU VALAIS  
KANTON WALLIS

## Zusammenfassung der Entwicklung der Flächen der « anderen » Rebsorten (1991 – 2011)



Weinbauamt  
Rebregister vom 31.12.2011

CANTON DU VALAIS  
KANTON WALLIS