



**CANTON DU VALAIS**  
**KANTON WALLIS**

Département de l'économie, de l'énergie et du territoire  
Service de l'industrie, du commerce et du travail  
**Observatoire valaisan de l'emploi**

Departement für Volkswirtschaft, Energie und Raumentwicklung  
Dienststelle für Industrie, Handel und Arbeit  
**Arbeitsmarktbeobachtung Wallis**

**Statistikbulletin**

# **Die Lage auf dem Walliser Arbeitsmarkt**

**Dezember 2014**

**9. Januar 2015**



## **Publikation**

Dienststelle für Industrie, Handel und Arbeit des Kantons Wallis (DIHA)  
Av. du Midi 7, 1950 Sitten  
Tel. 027 606 73 33, Fax 027 606 73 39, [sict-diha@admin.vs.ch](mailto:sict-diha@admin.vs.ch), [www.vs.ch/arbeitslosigkeit](http://www.vs.ch/arbeitslosigkeit)

Erscheint einmal im Monat

## **Abonnement und Auskünfte**

Können bei der erwähnten Adresse kostenlos per E-Mail bezogen werden

## **Internet**

Die Veröffentlichung erfolgt auf der Internetseite [www.vs.ch/arbeitslosigkeit](http://www.vs.ch/arbeitslosigkeit) unter der Rubrik: Arbeitslosigkeit > Statistik

## **Copyright**

Nachdruck unter Quellenangabe erlaubt

Das Layout dieser Publikation basiert auf der Mediendokumentation „Die Lage auf dem Arbeitsmarkt“ des Staatssekretariats für Wirtschaft (SECO), Bern

# Inhaltsverzeichnis

<b>1. Medienmitteilung .....</b>	<b>4</b>
<b>2. Tabellen und Grafiken .....</b>	<b>5</b>
2.1 Registrierte Arbeitslose nach Kantonen.....	5
2.2 Registrierte Arbeitslose.....	6
2.3 Arbeitslosenquote.....	7
2.4 Registrierte Arbeitslose nach Geschlecht, Dauer und Herkunft.....	7
2.5 Registrierte Stellensuchende .....	8
2.6 Stellensuchendenquote .....	9
2.7 Entwicklung der Zahl der Arbeitslosen und der Stellensuchenden .....	10
2.8 Registrierte Arbeitslose nach RAV.....	11
2.9 Arbeitslosenquote nach RAV .....	11
2.10 Registrierte Stellensuchende nach RAV .....	12
2.11 Stellensuchendenquote nach RAV .....	12
2.12 Status der Stellensuchenden nach RAV .....	13
2.13 Registrierte Arbeitslose (AL) und Stellensuchende (STES) nach Gemeinden.....	14
2.14 Registrierte Arbeitslose nach Wirtschaftszweigen.....	15
2.15 Registrierte Arbeitslose nach Berufsgruppen - Wallis .....	16
2.16 Registrierte Arbeitslose nach Berufsgruppen - Oberwallis .....	17
2.17 Registrierte Arbeitslose nach Berufsgruppen - Mittelwallis.....	18
2.18 Registrierte Arbeitslose nach Berufsgruppen - Unterwallis .....	19
2.19 Registrierte Arbeitslose nach der zuletzt ausgeübten Funktion.....	20
2.20 Registrierte Arbeitslose nach Altersklassen .....	20
2.21 Registrierte Arbeitslose nach Altersklassen .....	21
2.22 Langzeitarbeitslose.....	22
2.23 Ausgesteuerte aus der Arbeitslosenversicherung.....	23
2.24 Entwicklung der Ausgesteuerten .....	23
2.25 Gemeldete offene Stellen .....	24
2.26 Abgerechnete Kurzarbeit .....	25
<b>3. Erläuterungen .....</b>	<b>26</b>

# 1. Medienmitteilung

## Wallis: Die Lage auf dem Arbeitsmarkt im Dezember

**I-VS).- Ende Dezember waren im Wallis 9377 Arbeitslose in den Regionalen Arbeitsvermittlungszentren (RAV) gemeldet, d.h. 2542 mehr als Ende November. Die Arbeitslosenquote stieg um 1,6 Prozentpunkte auf 5,8 %. Das Wallis verzeichnete damit den markantesten Anstieg der Arbeitslosigkeit in der Schweiz, der vor allem auf saisonale Faktoren zurückzuführen ist.**

Die Arbeitslosigkeit nahm in allen drei Regionen zu. Betroffen sind vorwiegend Arbeitnehmende aus der Landwirtschaft und dem Baugewerbe, die sich infolge der Arbeitseinstellung im Winter zur Arbeitsvermittlung anmeldeten. Im Oberwallis stieg die Arbeitslosigkeit weniger stark, da zahlreiche Personen die Erwerbskombination anwenden und so für die Wintersaison im Tourismus eine Stelle finden.

### Jahresdurchschnitte 2014 - Wallis

2014 stieg die durchschnittliche Zahl der Arbeitslosen pro Monat von 6553 auf 6773 (+220 oder +3 % im Vergleich zu 2013). Die Arbeitslosigkeit hielt sich während dem ganzen Jahr auf einem Niveau über jenem von 2013. Die durchschnittliche Arbeitslosenquote stieg um 0,2 Prozentpunkte auf 4,2 %. Im Oberwallis betrug die durchschnittliche Arbeitslosenquote 2 % (-0,7 Prozentpunkte), im Mittelwallis 5,3 % (+0,3 Prozentpunkte) und im Unterwallis 4,6 % (+0,1 Prozentpunkte).

### Ausblick 2015

Gemäss der Expertengruppe des Bundes sehen die Konjunkturaussichten 2015 für die Schweiz weiterhin günstig aus, sofern der Wirtschaftsaufschwung im Euroraum anhält. Das Schweizer BIP dürfte von 1,8 % (2014) auf 2,1% (2015) ansteigen. Auf schweizerischer Ebene dürfte die Beschäftigung 2015 zunehmen und die Arbeitslosigkeit bei 3 % verharren (-0,2 Prozentpunkte im Vergleich zu 2014).

Die Dienststelle für Industrie, Handel und Arbeit (DIHA) durch ihre Arbeitsmarktbeobachtung (ABW) sieht für das Wallis eine unter dem schweizerischen Durchschnitt liegende Wirtschaftsentwicklung voraus. Es werden daher kaum neue Arbeitsplätze geschaffen und folglich gibt es 2015 keine Entwarnung auf dem Walliser Arbeitsmarkt. Die Entwicklung des Baugewerbes als Stütze der Wallis Wirtschaft 2014 hängt vom Inkrafttreten des Ausführungsgesetzes der Lex Weber ab. 2015 dürfte die Walliser Arbeitslosenquote 4,3 % erreichen (+0,1 Prozentpunkt im Vergleich zu 2014).

## 2. Tabellen und Grafiken

### 2.1 Registrierte Arbeitslose nach Kantonen

Dezember 2014					
Bestände	Veränderungen zum Vormonat		Quote	Veränderungen zum Vormonat in Prozentpunkten	
147369	10817	<b>Schweiz</b>	<b>3.4</b>		0.2
27722	1326	<b>Zürich</b>	<b>3.5</b>		0.2
14428	1009	<b>Bern</b>	<b>2.6</b>		0.1
4496	358	<b>Luzern</b>	<b>2.1</b>		0.2
260	45	<b>Uri</b>	<b>1.4</b>		0.2
1436	141	<b>Schwyz</b>	<b>1.7</b>		0.2
218	33	<b>Obwalden</b>	<b>1.1</b>		0.2
298	56	<b>Nidwalden</b>	<b>1.3</b>		0.3
530	76	<b>Glarus</b>	<b>2.4</b>		0.4
1485	90	<b>Zug</b>	<b>2.3</b>		0.1
4933	605	<b>Fribourg</b>	<b>3.2</b>		0.4
3728	377	<b>Solothurn</b>	<b>2.6</b>		0.3
3669	234	<b>Basel-Stadt</b>	<b>3.9</b>		0.2
4064	214	<b>Basel-Landschaft</b>	<b>2.8</b>		0.2
1400	111	<b>Schaffhausen</b>	<b>3.4</b>		0.3
584	47	<b>Appenzell A.Rh.</b>	<b>2.0</b>		0.2
108	27	<b>Appenzell I.Rh.</b>	<b>1.3</b>		0.4
6377	371	<b>St. Gallen</b>	<b>2.4</b>		0.2
2115	-43	<b>Graubünden</b>	<b>1.9</b>		-0.1
10932	745	<b>Aargau</b>	<b>3.1</b>		0.2
3567	275	<b>Thurgau</b>	<b>2.5</b>		0.2
7382	368	<b>Ticino</b>	<b>4.6</b>		0.2
19138	1042	<b>Vaud</b>	<b>5.1</b>		0.3
9377	2542	<b>Valais</b>	<b>5.8</b>		1.6
4954	421	<b>Neuchâtel</b>	<b>5.6</b>		0.5
12691	229	<b>Genève</b>	<b>5.4</b>		0.1
1477	118	<b>Jura</b>	<b>4.1</b>		0.3

## 2.2 Registrierte Arbeitslose

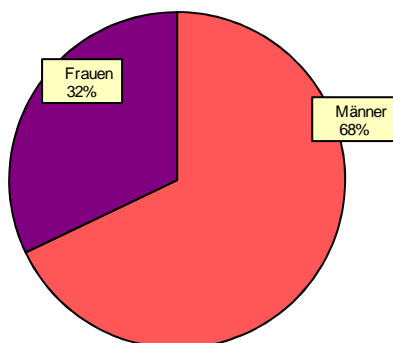
Nov. 2013	Dez. 2013	Nov. 2014		Dezember 2014					
Bestände				Bestände		Veränderungen zum Vormonat		Veränderung zum gleichen Monat des letzten Jahres	
				Anzahl	Anteil (in %)	absolut	relativ (in %)	absolut	relativ (in %)
6780	9002	6835	<b>Wallis</b>	<b>9377</b>	100.0	2542	37.2	375	4.2
			<b>Nach Regionen:</b>						
1143	1342	1018	<b>Oberwallis</b>	<b>1222</b>	13.0	204	20.0	-120	-8.9
3170	4113	3230	<b>Mittelwallis</b>	<b>4495</b>	47.9	1265	39.2	382	9.3
2467	3547	2587	<b>Unterwallis</b>	<b>3660</b>	39.0	1073	41.5	113	3.2
			<b>Nach Geschlecht:</b>						
3526	5989	3611	<b>Männer</b>	<b>6369</b>	67.9	2758	76.4	380	6.3
3254	3013	3224	<b>Frauen</b>	<b>3008</b>	32.1	-216	-6.7	-5	-0.2
			<b>Nach Nationalität:</b>						
3054	3546	3102	<b>Schweizer</b>	<b>3752</b>	40.0	650	21.0	206	5.8
3726	5456	3733	<b>Ausländer</b>	<b>5625</b>	60.0	1892	50.7	169	3.1
			<b>Nach Alter:</b>						
1010	1198	1016	<b>15-24 Jahre</b>	<b>1225</b>	13.1	209	20.6	27	2.3
4204	5777	4276	<b>25-49 Jahre</b>	<b>5995</b>	63.9	1719	40.2	218	3.8
1566	2027	1543	<b>50 und mehr</b>	<b>2157</b>	23.0	614	39.8	130	6.4
			<b>Nach Erwerbsstatus:</b>						
6188	8408	6262	<b>Ganzarbeitslose</b>	<b>8811</b>	94.0	2549	40.7	403	4.8
592	594	573	<b>Teilweise Arbeitslose</b>	<b>566</b>	6.0	-7	-1.2	-28	-4.7
			<b>Nach bisheriger Dauer:</b>						
4826	6955	4947	<b>1-6 Monate</b>	<b>7382</b>	78.7	2435	49.2	427	6.1
1295	1328	1188	<b>7-12 Monate</b>	<b>1271</b>	13.6	83	7.0	-57	-4.3
659	719	700	<b>&gt; 1 Jahr</b>	<b>724</b>	7.7	24	3.4	5	0.7

## 2.3 Arbeitslosenquote

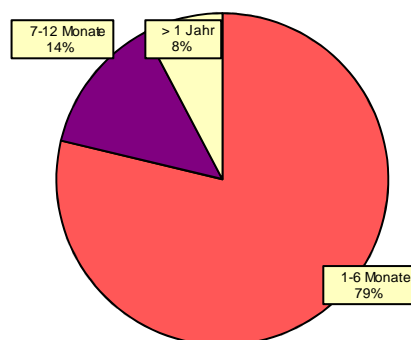
Nov. 2013	Dez. 2013	Nov. 2014		Dezember 2014		
Quote				Quote	Veränderungen zum Vormonat in Prozentpunkten	Veränderung zum gleichen Monat des letzten Jahres in Prozentpunkten
4.2	5.6	4.2	<b>Wallis</b>	<b>5.8</b>	1.6	0.2
<b>Nach Regionen:</b>						
2.7	3.2	2.4	<b>Oberwallis</b>	<b>2.9</b>	0.5	-0.3
5.2	6.7	5.3	<b>Mittelwallis</b>	<b>7.3</b>	2.0	0.6
4.2	6.0	4.4	<b>Unterwallis</b>	<b>6.2</b>	1.8	0.2
<b>Nach Geschlecht:</b>						
4.0	6.7	4.1	<b>Männer</b>	<b>7.2</b>	3.1	0.5
4.5	4.1	4.4	<b>Frauen</b>	<b>4.1</b>	-0.3	0.0
<b>Nach Nationalität:</b>						
2.5	2.9	2.5	<b>Schweizer</b>	<b>3.0</b>	0.5	0.1
9.7	14.2	9.7	<b>Ausländer</b>	<b>14.6</b>	4.9	0.4
<b>Nach Alter:</b>						
4.6	5.4	4.6	<b>15-24 Jahre</b>	<b>5.5</b>	0.9	0.1
4.3	5.9	4.4	<b>25-49 Jahre</b>	<b>6.2</b>	1.8	0.3
3.7	4.8	3.6	<b>50 und mehr</b>	<b>5.1</b>	1.5	0.3

## 2.4 Registrierte Arbeitslose nach Geschlecht, Dauer und Herkunft

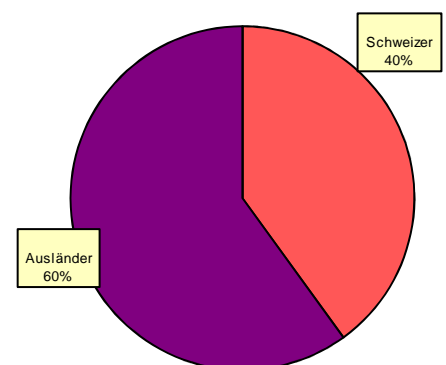
**Geschlecht**



**Dauer**



**Herkunft**



## 2.5 Registrierte Stellensuchende

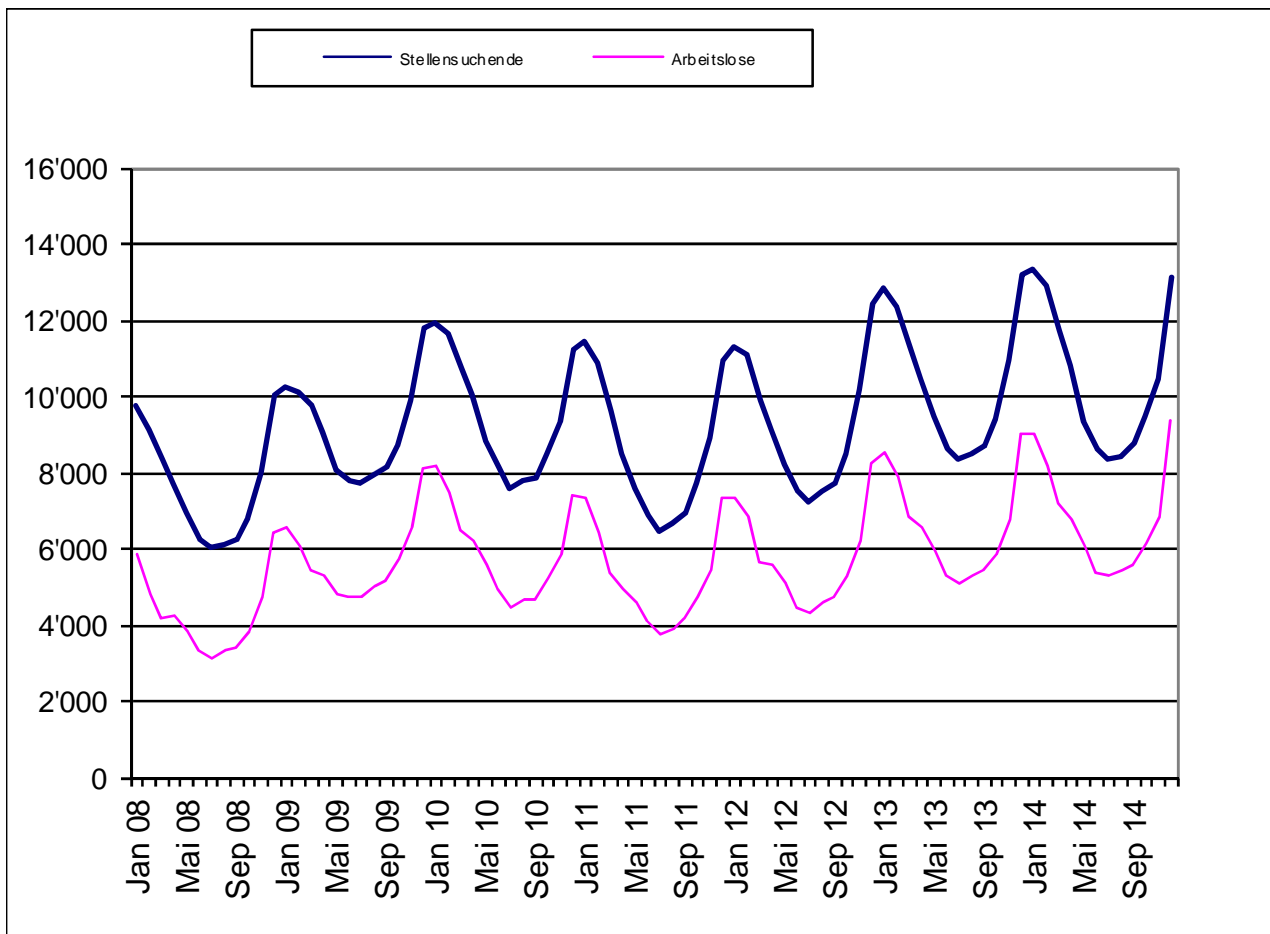
Nov. 2013	Dez. 2013	Nov. 2014	Dezember 2014						
Bestände				Bestände		Veränderungen zum Vormonat		Veränderung zum gleichen Monat des letzten Jahres	
				Anzahl	Anteil (in %)	absolut	relativ (in %)	absolut	relativ (in %)
10973	13212	10479	<b>Wallis</b>	<b>13096</b>	100	2617	25.0	-116	-0.9
			<b>Nach Regionen:</b>						
1694	1992	1467	<b>Oberwallis</b>	<b>1756</b>	13.4	289	19.7	-236	-11.8
5061	5989	4754	<b>Mittelwallis</b>	<b>6019</b>	46.0	1265	26.6	30	0.5
4218	5231	4258	<b>Unterwallis</b>	<b>5321</b>	40.6	1063	25.0	90	1.7
			<b>Nach Geschlecht:</b>						
5974	8561	5574	<b>Männer</b>	<b>8503</b>	64.9	2929	52.5	-58	-0.7
4999	4651	4905	<b>Frauen</b>	<b>4593</b>	35.1	-312	-6.4	-58	-1.2
			<b>Nach Nationalität:</b>						
4795	5482	4744	<b>Schweizer</b>	<b>5527</b>	42.2	783	16.5	45	0.8
6178	7730	5735	<b>Ausländer</b>	<b>7569</b>	57.8	1834	32.0	-161	-2.1
			<b>Nach Alter:</b>						
1550	1775	1465	<b>15-24 Jahre</b>	<b>1729</b>	13.2	264	18.0	-46	-2.6
6785	8358	6492	<b>25-49 Jahre</b>	<b>8230</b>	62.8	1738	26.8	-128	-1.5
2638	3079	2522	<b>50 und mehr</b>	<b>3137</b>	24.0	615	24.4	58	1.9
			<b>Nach Erwerbsstatus:</b>						
9302	11491	8898	<b>Ganzstellensuchende</b>	<b>11482</b>	87.7	2584	29.0	-9	-0.1
1671	1721	1581	<b>Teilweise Stellensuchende</b>	<b>1614</b>	12.3	33	2.1	-107	-6.2
			<b>Nach bisheriger Dauer:</b>						
6756	9016	6435	<b>1-6 Monate</b>	<b>9066</b>	69.2	2631	40.9	50	0.6
2147	2011	1992	<b>7-12 Monate</b>	<b>1915</b>	0.0	-77	-3.9	-96	-4.8
2070	2185	2052	<b>&gt; 1 Jahr</b>	<b>2115</b>	16.1	63	3.1	-70	-3.2



## 2.6 Stellensuchendenquote

Nov. 2013	Dez. 2013	Nov. 2014		Dezember 2014		
Quote				Quote	Veränderungen zum Vormonat in Prozent- punkten	Veränderung zum gleichen Monat des letzten Jahres in Prozent- punkten
6.8	8.2	6.5	<b>Wallis</b>	<b>8.1</b>	1.6	-0.1
			<b>Nach Regionen:</b>			
4.1	4.8	3.5	<b>Oberwallis</b>	<b>4.2</b>	0.7	-0.6
8.3	9.8	7.8	<b>Mittelwallis</b>	<b>9.8</b>	2.0	0.0
7.2	8.9	7.2	<b>Unterwallis</b>	<b>9.0</b>	1.8	0.1
			<b>Nach Geschlecht:</b>			
6.7	9.6	6.3	<b>Männer</b>	<b>9.6</b>	3.3	0.0
6.9	6.4	6.7	<b>Frauen</b>	<b>6.3</b>	-0.4	-0.1
			<b>Nach Nationalität:</b>			
3.9	4.4	3.8	<b>Schweizer</b>	<b>4.5</b>	0.7	0.1
16.1	20.1	14.9	<b>Ausländer</b>	<b>19.7</b>	4.8	-0.4
			<b>Nach Alter:</b>			
7.0	8.0	6.6	<b>15-24 Jahre</b>	<b>7.8</b>	1.2	-0.2
7.0	8.6	6.7	<b>25-49 Jahre</b>	<b>8.5</b>	1.8	-0.1
6.2	7.3	5.9	<b>50 und mehr</b>	<b>7.4</b>	1.5	0.1

## 2.7 Entwicklung der Zahl der Arbeitslosen und der Stellensuchenden



## 2.8 Registrierte Arbeitslose nach RAV

Nov. 2013	Dez. 2013	Nov. 2014		Dezember 2014					
Bestände				Bestände		Veränderungen zum Vormonat		Veränderung zum gleichen Monat des letzten Jahres	
				Anzahl	Anteil (in %)	absolut	relativ (in %)	absolut	relativ (in %)
6783	9005	6832	<b>Wallis</b>	<b>9375</b>	100.0	2543	37.2	370	4.1
1145	1345	1019	<b>Oberwallis</b>	<b>1223</b>	13.0	204	20.0	-122	-9.1
1095	1350	1140	<b>Sierre</b>	<b>1437</b>	15.3	297	26.1	87	6.4
2075	2765	2088	<b>Sion</b>	<b>3055</b>	32.6	967	46.3	290	10.5
1431	2333	1427	<b>Martigny</b>	<b>2267</b>	24.2	840	58.9	-66	-2.8
1037	1212	1158	<b>Monthey / St-Maurice</b>	<b>1393</b>	14.9	235	20.3	181	14.9

## 2.9 Arbeitslosenquote nach RAV

Nov. 2013	Dez. 2013	Nov. 2014		Dezember 2014		
Quote				Quote	Veränderungen zum Vormonat in Prozent- punkten	Veränderung zum gleichen Monat des letzten Jahres in Prozent- punkten
4.2	5.6	4.2	<b>Wallis</b>	<b>5.8</b>	1.6	0.2
2.7	3.2	2.4	<b>Oberwallis</b>	<b>2.9</b>	0.5	-0.3
5.1	6.2	5.3	<b>Sierre</b>	<b>6.6</b>	1.3	0.4
5.2	7.0	5.3	<b>Sion</b>	<b>7.7</b>	2.4	0.7
4.3	7.0	4.3	<b>Martigny</b>	<b>6.8</b>	2.5	-0.2
4.1	4.8	4.6	<b>Monthey / St-Maurice</b>	<b>5.5</b>	0.9	0.7

## 2.10 Registrierte Stellensuchende nach RAV

Nov. 2013	Dez. 2013	Nov. 2014		Dezember 2014					
Bestände				Bestände		Veränderungen zum Vormonat		Veränderung zum gleichen Monat des letzten Jahres	
				Anzahl	Anteil (in %)	absolut	relativ (in %)	absolut	relativ (in %)
10978	13215	10477	<b>Wallis</b>	<b>13095</b>	100.0	2618	25.0	-120	-0.9
1696	1994	1468	<b>Oberwallis</b>	<b>1756</b>	13.4	288	19.6	-238	-11.9
1580	1859	1604	<b>Sierre</b>	<b>1925</b>	14.7	321	20.0	66	3.6
3482	4133	3149	<b>Sion</b>	<b>4093</b>	31.3	944	30.0	-40	-1.0
2653	3545	2602	<b>Martigny</b>	<b>3448</b>	26.3	846	32.5	-97	-2.7
1567	1684	1654	<b>Monthey / St-Maurice</b>	<b>1873</b>	14.3	219	13.2	189	11.2

## 2.11 Stellensuchendenquote nach RAV

Nov. 2013	Dez. 2013	Nov. 2014		Dezember 2014		
Quote				Quote	Veränderungen zum Vormonat in Prozent- punkten	Veränderung zum gleichen Monat des letzten Jahres in Prozent- punkten
6.8	8.2	6.5		<b>Wallis</b>	<b>8.1</b>	1.6
4.1	4.8	3.5	<b>Oberwallis</b>	<b>4.2</b>	0.7	-0.6
7.3	8.6	7.4	<b>Sierre</b>	<b>8.9</b>	1.5	0.3
8.8	10.4	7.9	<b>Sion</b>	<b>10.3</b>	2.4	-0.1
7.9	10.6	7.8	<b>Martigny</b>	<b>10.3</b>	2.5	-0.3
6.2	6.7	6.5	<b>Monthey / St-Maurice</b>	<b>7.4</b>	0.9	0.7

## 2.12 Status der Stellensuchenden nach RAV

Dezember 2014	Arbeitslose	Nicht arbeitslose Stellen- suchende	Davon							Total der Stellensuchenden
			Zwischenverdienste	Programme zur vorübergehenden Beschäftigung ink. MOSE	Umschulung / Weiterbildung	spezifische Massnahmen (EAZ, AZ, FSE)	Arbeitsunfähigkeit, Militär	Kantonale Massnahmen (QP, KEAZ, kantonale Berufspraktika)	auf Arbeitssuche	
<b>Oberwallis</b>	<b>1'223</b>	<b>533</b>	<b>332</b>	<b>134</b>	<b>2</b>	<b>5</b>	<b>34</b>	<b>4</b>	<b>22</b>	<b>1'756</b>
Veränderung zum Vormonat	204	84	175	-78	1	1	-3	-3	-9	288
<b>Mittelwallis</b>	<b>4'492</b>	<b>1'526</b>	<b>879</b>	<b>161</b>	<b>20</b>	<b>10</b>	<b>81</b>	<b>70</b>	<b>305</b>	<b>6'018</b>
Veränderung zum Vormonat	1'264	1	-26	-5	-4	1	8	-9	36	1'265
<b>Sierre</b>	<b>1'437</b>	<b>488</b>	<b>348</b>	<b>27</b>	<b>1</b>	<b>2</b>	<b>36</b>	<b>30</b>	<b>44</b>	<b>1'925</b>
Veränderung zum Vormonat	297	24	-6	-1	-2	1	10	-3	25	321
<b>Sion</b>	<b>3'055</b>	<b>1'038</b>	<b>531</b>	<b>134</b>	<b>19</b>	<b>8</b>	<b>45</b>	<b>40</b>	<b>261</b>	<b>4'093</b>
Veränderung zum Vormonat	967	-23	-20	-4	-2	0	-2	-6	11	944
<b>Unterwallis</b>	<b>3'660</b>	<b>1'661</b>	<b>1'070</b>	<b>196</b>	<b>9</b>	<b>12</b>	<b>73</b>	<b>61</b>	<b>240</b>	<b>5'321</b>
Veränderung zum Vormonat	1'075	-10	26	-12	1	1	-6	-1	-19	1'065
<b>Martigny</b>	<b>2'267</b>	<b>1'181</b>	<b>800</b>	<b>100</b>	<b>7</b>	<b>3</b>	<b>60</b>	<b>20</b>	<b>191</b>	<b>3'448</b>
Veränderung zum Vormonat	840	6	38	-11	2	1	-4	-1	-19	846
<b>Monthey / St-Maurice</b>	<b>1'393</b>	<b>480</b>	<b>270</b>	<b>96</b>	<b>2</b>	<b>9</b>	<b>13</b>	<b>41</b>	<b>49</b>	<b>1'873</b>
Veränderung zum Vormonat	235	-16	-12	-1	-1	0	-2	0	0	219
<b>Wallis</b>	<b>9'375</b>	<b>3'720</b>	<b>2'281</b>	<b>491</b>	<b>31</b>	<b>27</b>	<b>188</b>	<b>135</b>	<b>567</b>	<b>13'095</b>
Veränderung zum Vormonat	2'543	75	175	-95	-2	3	-1	-13	8	2'618

Die Tabelle 2.12 kann Differenzen zu den restlichen Tabellen des Statistikkbulletins aufweisen auf Grund von Stellensuchenden mit Wohnsitz im Wallis, welche jedoch in einem ausserkantonalen RAV eingeschrieben sind. Weitere Erläuterungen siehe Seiten 26-27.

## 2.13 Registrierte Arbeitslose (AL) und Stellensuchende (STES) nach Gemeinden

Dezember 2014											
Bestände			Bestände			Bestände			Bestände		
Oberwallis		Oberwallis		Mittelwallis		Unterwallis		AL		STES	
AL	STES	AL	STES	AL	STES	AL	STES	AL	STES	AL	STES
Agarn	18	25	Mörel-Filet	14	18	Anniviers	44	57	Bagnes	185	284
Albinen	1	2	Münster-Geschinen	5	6	Arbaz	33	44	Bourg-Saint-Pierre	7	8
Ausserberg	3	5	Naters	189	237	Ardon	197	260	Bovernier	18	30
Baltschieder	14	20	Niedergesteln	7	8	Ayent	116	148	Champéry	25	34
Bellwald	6	6	Niederwald	0	0	Chalais	105	135	Charrat	69	109
Bettmeralp	4	7	Oberems	0	0	Chamoson	170	221	Collombey-Muraz	220	297
Binn	2	3	Obergoms	7	7	Chermignon	78	103	Collonges	15	23
Bister	0	0	Randa	11	15	Chippis	91	121	Dorénaz	21	31
Bitsch	10	13	Raron	36	42	Conthey	365	469	Evionnaz	33	47
Blatten	0	0	Reckingen-Gluringen	6	8	Evolène	49	57	Finhaut	4	6
Blitzingen	0	0	Ried-Brig	16	22	Grimisuat	101	130	Fully	343	491
Brig-Glis	198	271	Riederalp	3	4	Grône	71	86	Iséables	26	34
Bürchen	8	17	Saas-Almagell	18	25	Hérémente	25	36	Leytron	86	143
Eggerberg	3	4	Saas-Balen	4	9	Icogne	8	11	Liddes	18	24
Eischoll	1	3	Saas-Fee	25	41	Lens	114	141	Martigny	676	1052
Eisten	1	1	Saas-Grund	29	49	Les Agettes	9	10	Martigny-Combe	53	88
Embd	1	1	Salgesch	9	14	Miège	28	39	Massongex	30	52
Ergisch	0	1	Simplon	0	1	Mollens	25	36	Monthey	565	750
Ernen	3	4	St.Niklaus	39	53	Mont-Noble	13	20	Orsières	75	121
Ferden	2	4	Stalden	6	9	Montana	79	112	Port-Valais	78	105
Fiesch	25	44	Staldenried	4	7	Nendaz	185	262	Riddes	137	204
Fieschertal	3	4	Steg-Hohtenn	25	35	Randogne	86	111	Saillon	81	122
Gampel-Bratsch	24	39	Täsch	44	67	Saint-Léonard	75	105	Saint-Gingolph	23	27
Grächen	25	44	Termen	2	5	Saint-Martin	9	13	Saint-Maurice	130	176
Grafschaft	2	4	Törbel	3	3	Savièse	210	278	Salvan	28	48
Grengiols	0	1	Turtmann-Unterems	15	25	Sierre	574	784	Saxon	277	405
Guttet-Feschel	4	4	Unterbäch	4	4	Sion	1260	1729	Sembrancher	29	40
Inden	2	4	Varen	2	2	Venthône	24	32	Trient	3	4
Kippel	1	6	Visp	156	207	Vétroz	251	329	Troistorrents	84	110
Lalden	14	16	Visperterminen	4	5	Vex	48	64	Val-d'Illicz	35	46
Lax	9	14	Wiler(Lötschen)	7	11	Veyras	39	55	Vernayaz	81	127
Leuk	53	74	Zeneggen	1	1	Veysonnaz	13	21	Vérossaz	9	14
Leukerbad	25	39	Zermatt	69	136				Vionnaz	51	62
			Zwischbergen	0	0				Vollèges	35	54
									Vouvry	110	153

## 2.14 Registrierte Arbeitslose nach Wirtschaftszweigen

Nov. 2013	Dez. 2013	Nov. 2014				Dezember 2014						
Bestände						Bestände		Veränderungen zum Vormonat		Veränderung zum gleichen Monat des letzten Jahres		
						Anzahl	Anteil (in %)	absolut	relativ (in %)	absolut	relativ (in %)	
6780	9002	6835	<b>Wallis</b>			<b>9377</b>	100.0	2542	37.2	375	4.2	
443	550	441	A	<b>Sektor 1 (Land- und Forstwirtschaft)</b>			<b>568</b>	6.1	127	28.8	18	3.3
1489	3662	1408	B-F	<b>Sektor 2 (Industrie und Baugewerbe)</b>			<b>3618</b>	38.6	2210	157.0	-44	-1.2
4459	4385	4439	G-T	<b>Sektor 3 (Dienstleistungen)</b>			<b>4477</b>	47.7	38	0.9	92	2.1
443	550	441	A 01-03	<b>Land- und Forstwirtschaft, Fischerei</b>			<b>568</b>	6.1	127	28.8	18	3.3
5	10	6	B 05-09	<b>Bergbau, Steine und Erden</b>			<b>9</b>	0.1	3	50.0	-1	-10.0
167	181	148	C 10-12	<b>Nahrungsmittel, Getränke, Tabak</b>			<b>162</b>	1.7	14	9.5	-19	-10.5
3	1	4	C 13-14	<b>Textilien und Bekleidung</b>			<b>5</b>	0.1	1	25.0	4	400.0
1	0	0	C 15	<b>Leder, Lederwaren und Schuhe</b>			<b>0</b>	0.0	0	0.0	0	0.0
58	137	64	C 16	<b>Holz-, Flecht-, Korb- und Korkwaren</b>			<b>123</b>	1.3	59	92.2	-14	-10.2
28	29	32	C 17-18	<b>Papier- und Druckgewerbe</b>			<b>34</b>	0.4	2	6.3	5	17.2
53	63	65	C 19-21	<b>Chemische Industrie, Mineralölverarbeitung</b>			<b>61</b>	0.7	-4	-6.2	-2	-3.2
2	7	14	C 22	<b>Gummi- und Kunststoffwaren</b>			<b>14</b>	0.1	0	0.0	7	100.0
27	47	14	C 23	<b>Glas, Keramik, Zementwaren</b>			<b>32</b>	0.3	18	128.6	-15	-31.9
134	153	123	C 24-25	<b>Metallerzeugung, Metallerzeugnisse</b>			<b>140</b>	1.5	17	13.8	-13	-8.5
39	44	36	C 26-27	<b>Elektrotechnik, Elektronik, Uhren, Optik</b>			<b>38</b>	0.4	2	5.6	-6	-13.6
30	54	25	C 28	<b>Maschinenbau</b>			<b>79</b>	0.8	54	216.0	25	46.3
2	2	3	C 29-30	<b>Fahrzeugbau</b>			<b>6</b>	0.1	3	100.0	4	200.0
23	33	26	C 31-33	<b>Möbel; Reparatur von Maschinen</b>			<b>30</b>	0.3	4	15.4	-3	-9.1
18	24	28	D 35	<b>Energieversorgung</b>			<b>29</b>	0.3	1	3.6	5	20.8
15	16	14	E 36-39	<b>Recycling; Wasserversorgung</b>			<b>15</b>	0.2	1	7.1	-1	-6.3
884	2861	806	F 41-43	<b>Baugewerbe</b>			<b>2841</b>	30.3	2035	252.5	-20	-0.7
1047	1057	1064	G 45-47	<b>Handel; Reparatur- und Autogewerbe</b>			<b>1090</b>	11.6	26	2.4	33	3.1
209	233	216	H 49-53	<b>Verkehr und Transport</b>			<b>240</b>	2.6	24	11.1	7	3.0
1296	981	1259	I 55-56	<b>Gastgewerbe</b>			<b>918</b>	9.8	-341	-27.1	-63	-6.4
78	84	95	J 58-63	<b>Information und Kommunikation</b>			<b>103</b>	1.1	8	8.4	19	22.6
140	142	124	K 64-66	<b>Finanz- und Versicherungsdienstleistungen</b>			<b>127</b>	1.4	3	2.4	-15	-10.6
79	64	89	L 68	<b>Grundstücks- und Wohnungswesen</b>			<b>76</b>	0.8	-13	-14.6	12	18.8
229	268	249	M 69-75	<b>Freiberufliche, technische und wissensch.DL</b>			<b>285</b>	3.0	36	14.5	17	6.3
453	675	410	N 77-82	<b>Sonstige wirtschaftliche Dienstleistungen</b>			<b>743</b>	7.9	333	81.2	68	10.1
139	140	130	O 84	<b>Öffentl. Verwaltung, Sozialversicherungen</b>			<b>135</b>	1.4	5	3.8	-5	-3.6
172	141	180	P 85	<b>Erziehung und Unterricht</b>			<b>168</b>	1.8	-12	-6.7	27	19.1
396	393	390	Q 86-89	<b>Gesundheits- und Sozialwesen</b>			<b>377</b>	4.0	-13	-3.3	-16	-4.1
77	71	91	R 90-93	<b>Kunst, Unterhaltung und Erholung</b>			<b>89</b>	0.9	-2	-2.2	18	25.4
136	128	138	S 94-96	<b>Sonstige Dienstleistungen</b>			<b>124</b>	1.3	-14	-10.1	-4	-3.1
8	8	4	T 97-98	<b>Private Haushalte</b>			<b>2</b>	0.0	-2	-50.0	-6	-75.0
389	405	547	U	<b>Keine Angaben</b>			<b>714</b>	7.6	167	30.5	309	76.3

## 2.15 Registrierte Arbeitslose nach Berufsgruppen - Wallis

Nov. 2013	Dez. 2013	Nov. 2014		Dezember 2014					
Bestände				Bestände		Veränderungen zum Vormonat		Veränderung zum gleichen Monat des letzten Jahres	
				Anzahl	Anteil (in %)	absolut	relativ (in %)	absolut	relativ (in %)
6780	9002	6835	<b>Wallis</b>	<b>9377</b>	100.0	2542	37.2	375	4.2
728	964	748	11 <b>Land-, Forstwirtschaft und Tierzucht</b>	<b>1014</b>	10.8	266	35.6	50	5.2
58	53	70	21 <b>Lebens- und Genussmittelherstellung und -verarbeitung</b>	<b>59</b>	0.6	-11	-15.7	6	11.3
18	12	14	22 <b>Textil- und Lederherstellung sowie -verarbeitung</b>	<b>11</b>	0.1	-3	-21.4	-1	-8.3
0	1	2	23 <b>Keramik- und Glasverarbeitung</b>	<b>1</b>	0.0	-1	-50.0	0	0.0
151	192	171	24 <b>Metallverarbeitung und Maschinenbau</b>	<b>218</b>	2.3	47	27.5	26	13.5
92	108	122	25 <b>Elektrotechnik und Elektronik, Uhrenindustrie,</b>	<b>147</b>	1.6	25	20.5	39	36.1
56	148	70	26 <b>Fahrzeug- und Gerätebau und -unterhalt</b>	<b>135</b>	1.4	65	92.9	-13	-8.8
12	11	19	27 <b>Graphische Industrie</b>	<b>20</b>	0.2	1	5.3	9	81.8
25	31	29	28 <b>Chemie- und Kunststoffverfahren</b>	<b>36</b>	0.4	7	24.1	5	16.1
148	175	125	29 <b>Übrige be- und verarbeitende Berufe</b>	<b>156</b>	1.7	31	24.8	-19	-10.9
65	71	58	31 <b>Ingenieurberufe</b>	<b>72</b>	0.8	14	24.1	1	1.4
22	29	32	32 <b>Techniker/innen</b>	<b>49</b>	0.5	17	53.1	20	69.0
120	138	126	33-34 <b>Technische Zeichner/innen und Fachkräfte</b>	<b>143</b>	1.5	17	13.5	5	3.6
92	321	87	35 <b>Maschinen/Maschinentinnen</b>	<b>368</b>	3.9	281	323.0	47	14.6
71	74	79	36 <b>Informatik</b>	<b>73</b>	0.8	-6	-7.6	-1	-1.4
878	2759	849	41 <b>Baugewerbe</b>	<b>2906</b>	31.0	2057	242.3	147	5.3
8	20	5	42 <b>Bergbau, Stein- und Baustoffherstellung sowie -verarbeitung</b>	<b>15</b>	0.2	10	200.0	-5	-25.0
607	555	659	51 <b>Handel und Verkauf</b>	<b>616</b>	6.6	-43	-6.5	61	11.0
62	66	60	52 <b>Werbung und Marketing, Tourismus und Treuhand</b>	<b>60</b>	0.6	0	0.0	-6	-9.1
271	366	291	53 <b>Transport und Verkehr</b>	<b>402</b>	4.3	111	38.1	36	9.8
22	21	20	54 <b>Post- und Fernmeldewesen</b>	<b>23</b>	0.2	3	15.0	2	9.5
1459	1124	1403	61 <b>Gastgewerbe und Hauswirtschaft</b>	<b>1071</b>	11.4	-332	-23.7	-53	-4.7
291	264	271	62 <b>Reinigung, Hygiene und Körperpflege</b>	<b>250</b>	2.7	-21	-7.7	-14	-5.3
145	146	140	71 <b>Unternehmer/innen, Direktoren/Direktorinnen und leitende Beamte/Beamtinnen</b>	<b>134</b>	1.4	-6	-4.3	-12	-8.2
592	599	580	72 <b>Kaufmännische und administrative Berufe</b>	<b>602</b>	6.4	22	3.8	3	0.5
35	37	42	73 <b>Bank- und Versicherungsgewerbe</b>	<b>42</b>	0.4	0	0.0	5	13.5
63	58	57	74 <b>Sicherheits- und Ordnungspflege</b>	<b>52</b>	0.6	-5	-8.8	-6	-10.3
7	10	12	75 <b>Rechtswesen</b>	<b>16</b>	0.2	4	33.3	6	60.0
35	32	24	81 <b>Medienschaffende und verwandte Berufe</b>	<b>23</b>	0.2	-1	-4.2	-9	-28.1
40	40	42	82 <b>Künstlerische Berufe</b>	<b>41</b>	0.4	-1	-2.4	1	2.5
160	154	178	83-84 <b>Unterricht, Bildung, Seelsorge und Fürsorge</b>	<b>175</b>	1.9	-3	-1.7	21	13.6
51	55	54	85 <b>Wissenschaften</b>	<b>51</b>	0.5	-3	-5.6	-4	-7.3
246	224	241	86 <b>Gesundheitswesen</b>	<b>236</b>	2.5	-5	-2.1	12	5.4
6	7	9	87 <b>Sport und Unterhaltung</b>	<b>10</b>	0.1	1	11.1	3	42.9
15	15	17	91 <b>Dienstleistungsberufe, wenn nicht anderswo</b>	<b>14</b>	0.1	-3	-17.6	-1	-6.7
129	122	127	92-93 <b>Übrige Berufe</b>	<b>133</b>	1.4	6	4.7	11	9.0
0	0	2	<b>Keine Angaben</b>	<b>3</b>	0.0	1	0.0	3	100.0



## 2.16 Registrierte Arbeitslose nach Berufsgruppen - Oberwallis

Nov. 2013	Dez. 2013	Nov. 2014		Dezember 2014					
Bestände				Bestände		Veränderungen zum Vormonat		Veränderung zum gleichen Monat des letzten Jahres	
				Anzahl	Anteil (in %)	absolut	relativ (in %)	absolut	relativ (in %)
1143	1342	1018	<b>Oberwallis</b>	<b>1222</b>	100.0	204	20.0	-120	-8.9
37	40	32	11 <b>Land-, Forstwirtschaft und Tierzucht</b>	<b>33</b>	2.7	1	3.1	-7	-17.5
7	5	7	21 <b>Lebens- und Genussmittelherstellung und -verarbeitung</b>	<b>5</b>	0.4	-2	-28.6	0	0.0
1	1	1	22 <b>Textil- und Lederherstellung sowie -verarbeitung</b>	<b>0</b>	0.0	-1	-100.0	-1	-100.0
0	1	2	23 <b>Keramik- und Glasverarbeitung</b>	<b>1</b>	0.1	-1	-50.0	0	0.0
14	18	19	24 <b>Metallverarbeitung und Maschinenbau</b>	<b>29</b>	2.4	10	52.6	11	61.1
8	11	16	25 <b>Elektrotechnik und Elektronik, Uhrenindustrie, Fahrzeug- und Gerätebau und -unterhalt</b>	<b>15</b>	1.2	-1	-6.3	4	36.4
9	17	8	26 <b>Holzverarbeitung sowie Papierherstellung und -verarbeitung</b>	<b>19</b>	1.6	11	137.5	2	11.8
2	1	1	27 <b>Graphische Industrie</b>	<b>1</b>	0.1	0	0.0	0	0.0
3	6	3	28 <b>Chemie- und Kunststoffverfahren</b>	<b>3</b>	0.2	0	0.0	-3	-50.0
20	23	20	29 <b>Übrige be- und verarbeitende Berufe</b>	<b>26</b>	2.1	6	30.0	3	13.0
6	7	2	31 <b>Ingenieurberufe</b>	<b>2</b>	0.2	0	0.0	-5	-71.4
1	3	4	32 <b>Techniker/innen</b>	<b>3</b>	0.2	-1	-25.0	0	0.0
9	14	9	33-34 <b>Technische Zeichner/innen und Fachkräfte</b>	<b>8</b>	0.7	-1	-11.1	-6	-42.9
25	72	27	35 <b>Maschinen/Maschinistinnen</b>	<b>77</b>	6.3	50	185.2	5	6.9
7	6	4	36 <b>Informatik</b>	<b>3</b>	0.2	-1	-25.0	-3	-50.0
245	541	223	41 <b>Baugewerbe</b>	<b>548</b>	44.8	325	145.7	7	1.3
0	0	0	42 <b>Bergbau, Stein- und Baustoffherstellung sowie -verarbeitung</b>	<b>0</b>	0.0	0	0.0	0	0.0
77	59	54	51 <b>Handel und Verkauf</b>	<b>48</b>	3.9	-6	-11.1	-11	-18.6
1	1	2	52 <b>Werbung und Marketing, Tourismus und Treuhand</b>	<b>2</b>	0.2	0	0.0	1	100.0
54	63	41	53 <b>Transport und Verkehr</b>	<b>57</b>	4.7	16	39.0	-6	-9.5
1	2	1	54 <b>Post- und Fernmeldewesen</b>	<b>2</b>	0.2	1	100.0	0	0.0
452	295	406	61 <b>Gastgewerbe und Hauswirtschaft</b>	<b>225</b>	18.4	-181	-44.6	-70	-23.7
55	45	49	62 <b>Reinigung, Hygiene und Körperpflege</b>	<b>40</b>	3.3	-9	-18.4	-5	-11.1
14	16	16	71 <b>Unternehmer/innen, Direktoren/Direktorinnen und leitende Beamte/Beamtinnen</b>	<b>10</b>	0.8	-6	-37.5	-6	-37.5
23	26	22	72 <b>Kaufmännische und administrative Berufe</b>	<b>19</b>	1.6	-3	-13.6	-7	-26.9
2	2	1	73 <b>Bank- und Versicherungsgewerbe</b>	<b>1</b>	0.1	0	0.0	-1	-50.0
8	9	6	74 <b>Sicherheits- und Ordnungspflege</b>	<b>4</b>	0.3	-2	-33.3	-5	-55.6
1	1	1	75 <b>Rechtswesen</b>	<b>1</b>	0.1	0	0.0	0	0.0
1	2	0	81 <b>Medienschaffende und verwandte Berufe</b>	<b>0</b>	0.0	0	0.0	-2	-100.0
4	5	3	82 <b>Künstlerische Berufe</b>	<b>4</b>	0.3	1	33.3	-1	-20.0
15	14	17	83-84 <b>Unterricht, Bildung, Seelsorge und Fürsorge</b>	<b>15</b>	1.2	-2	-11.8	1	7.1
3	4	3	85 <b>Wissenschaften</b>	<b>4</b>	0.3	1	33.3	0	0.0
20	15	14	86 <b>Gesundheitswesen</b>	<b>14</b>	1.1	0	0.0	-1	-6.7
0	0	0	87 <b>Sport und Unterhaltung</b>	<b>0</b>	0.0	0	0.0	0	0.0
1	1	0	91 <b>Dienstleistungsberufe, wenn nicht anderswo</b>	<b>0</b>	0.0	0	0.0	-1	-100.0
17	16	4	92-93 <b>Übrige Berufe</b>	<b>3</b>	0.2	-1	-25.0	-13	-81.3
0	0	0	<b>Keine Angaben</b>	<b>0</b>	0.0	0	0.0	0	0.0

## 2.17 Registrierte Arbeitslose nach Berufsgruppen - Mittelwallis

Nov. 2013	Dez. 2013	Nov. 2014		Dezember 2014					
Bestände				Bestände		Veränderungen zum Vormonat		Veränderung zum gleichen Monat des letzten Jahres	
				Anzahl	Anteil (in %)	absolut	relativ (in %)	absolut	relative (en %)
3170	4113	3230	<b>Mittelwallis</b>	<b>4495</b>	100.0	1265	39.2	382	9.3
399	530	429	11 <b>Land-, Forstwirtschaft und Tierzucht</b>	<b>590</b>	13.1	161	37.5	60	11.3
31	25	38	21 <b>Lebens- und Genussmittelherstellung und -verarbeitung</b>	<b>33</b>	0.7	-5	-13.2	8	32.0
7	6	6	22 <b>Textil- und Lederherstellung sowie -verarbeitung</b>	<b>7</b>	0.2	1	16.7	1	16.7
0	0	0	23 <b>Keramik- und Glasverarbeitung</b>	<b>0</b>	0.0	0	0.0	0	0.0
77	93	78	24 <b>Metallverarbeitung und Maschinenbau</b>	<b>102</b>	2.3	24	30.8	9	9.7
48	50	49	25 <b>Elektrotechnik und Elektronik, Uhrenindustrie,</b>	<b>65</b>	1.4	16	32.7	15	30.0
33	72	31	26 <b>Fahrzeug- und Gerätebau und -unterhalt</b>	<b>60</b>	1.3	29	93.5	-12	-16.7
7	8	12	27 <b>Graphische Industrie</b>	<b>12</b>	0.3	0	0.0	4	50.0
4	7	9	28 <b>Chemie- und Kunststoffverfahren</b>	<b>12</b>	0.3	3	33.3	5	71.4
62	77	42	29 <b>Übrige be- und verarbeitende Berufe</b>	<b>60</b>	1.3	18	42.9	-17	-22.1
33	36	29	31 <b>Ingenieurberufe</b>	<b>35</b>	0.8	6	20.7	-1	-2.8
8	10	14	32 <b>Techniker/innen</b>	<b>21</b>	0.5	7	50.0	11	110.0
60	63	59	33-34 <b>Technische Zeichner/innen und Fachkräfte</b>	<b>71</b>	1.6	12	20.3	8	12.7
35	128	31	35 <b>Maschinen/Maschinistinnen</b>	<b>168</b>	3.7	137	441.9	40	31.3
31	32	38	36 <b>Informatik</b>	<b>32</b>	0.7	-6	-15.8	0	0.0
340	1119	340	41 <b>Baugewerbe</b>	<b>1284</b>	28.6	944	277.6	165	14.7
5	12	3	42 <b>Bergbau, Stein- und Baustoffherstellung sowie -verarbeitung</b>	<b>6</b>	0.1	3	100.0	-6	-50.0
296	274	331	51 <b>Handel und Verkauf</b>	<b>319</b>	7.1	-12	-3.6	45	16.4
28	27	36	52 <b>Werbung und Marketing, Tourismus und Treuhand</b>	<b>32</b>	0.7	-4	-11.1	5	18.5
119	172	138	53 <b>Transport und Verkehr</b>	<b>184</b>	4.1	46	33.3	12	7.0
16	13	11	54 <b>Post- und Fernmeldewesen</b>	<b>14</b>	0.3	3	27.3	1	7.7
624	481	589	61 <b>Gastgewerbe und Hauswirtschaft</b>	<b>488</b>	10.9	-101	-17.1	7	1.5
140	130	131	62 <b>Reinigung, Hygiene und Körperpflege</b>	<b>124</b>	2.8	-7	-5.3	-6	-4.6
62	63	60	71 <b>Unternehmer/innen, Direktoren/Direktorinnen und leitende Beamte/Beamtinnen</b>	<b>61</b>	1.4	1	1.7	-2	-3.2
314	313	289	72 <b>Kaufmännische und administrative Berufe</b>	<b>288</b>	6.4	-1	-0.3	-25	-8.0
13	16	17	73 <b>Bank- und Versicherungsgewerbe</b>	<b>18</b>	0.4	1	5.9	2	12.5
29	25	32	74 <b>Sicherheits- und Ordnungspflege</b>	<b>27</b>	0.6	-5	-15.6	2	8.0
2	3	10	75 <b>Rechtswesen</b>	<b>13</b>	0.3	3	30.0	10	333.3
17	14	14	81 <b>Medienschaffende und verwandte Berufe</b>	<b>14</b>	0.3	0	0.0	0	0.0
16	15	23	82 <b>Künstlerische Berufe</b>	<b>21</b>	0.5	-2	-8.7	6	40.0
81	79	92	83-84 <b>Unterricht, Bildung, Seelsorge und Fürsorge</b>	<b>89</b>	2.0	-3	-3.3	10	12.7
28	31	28	85 <b>Wissenschaften</b>	<b>24</b>	0.5	-4	-14.3	-7	-22.6
125	117	125	86 <b>Gesundheitswesen</b>	<b>122</b>	2.7	-3	-2.4	5	4.3
2	2	5	87 <b>Sport und Unterhaltung</b>	<b>5</b>	0.1	0	0.0	3	150.0
4	5	10	91 <b>Dienstleistungsberufe, wenn nicht anderswo</b>	<b>9</b>	0.2	-1	-10.0	4	80.0
74	65	81	92-93 <b>Übrige Berufe</b>	<b>84</b>	1.9	3	3.7	19	29.2
0	0	0	<b>Keine Angaben</b>	<b>1</b>	0.0	1	100.0	1	100.0

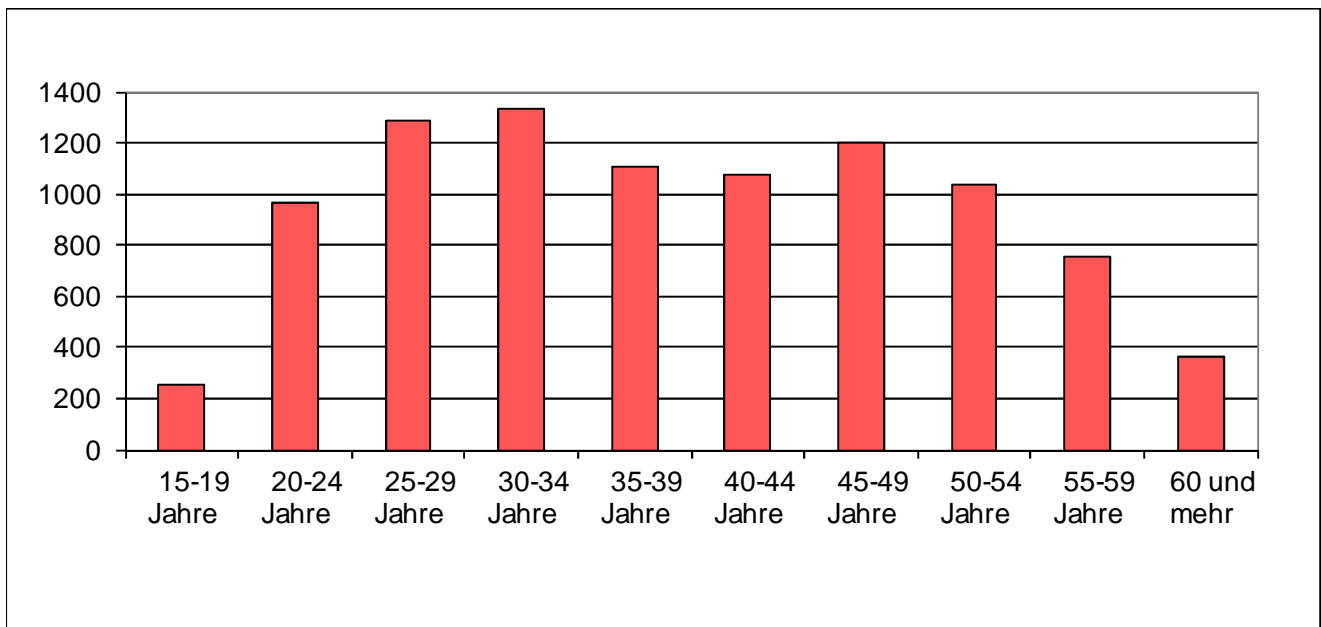
## 2.18 Registrierte Arbeitslose nach Berufsgruppen - Unterwallis

Nov. 2013	Dez. 2013	Nov. 2014		Dezember 2014					
Bestände				Bestände		Veränderungen zum Vormonat		Veränderung zum gleichen Monat des letzten Jahres	
				Anzahl	Anteil (in %)	absolut	relativ (in %)	absolut	relativ (in %)
2467	3547	2587	<b>Unterwallis</b>	<b>3660</b>	100.0	1073	41.5	113	3.2
292	394	287	11 Land-, Forstwirtschaft und Tierzucht	391	10.7	104	36.2	-3	-0.8
20	23	25	21 Lebens- und Genussmittelherstellung und -verarbeitung	21	0.6	-4	-16.0	-2	-8.7
10	5	7	22 Textil- und Lederherstellung sowie -verarbeitung	4	0.1	-3	-42.9	-1	-20.0
0	0	0	23 Keramik- und Glasverarbeitung	0	0.0	0	0.0	0	0.0
60	81	74	24 Metallverarbeitung und Maschinenbau	87	2.4	13	17.6	6	7.4
36	47	57	25 Elektrotechnik und Elektronik, Uhrenindustrie, Fahrzeug- und Gerätebau und -unterhalt	67	1.8	10	17.5	20	42.6
14	59	31	26 Holzverarbeitung sowie Papierherstellung und -verarbeitung	56	1.5	25	80.6	-3	-5.1
3	2	6	27 Graphische Industrie	7	0.2	1	16.7	5	250.0
18	18	17	28 Chemie- und Kunststoffverfahren	21	0.6	4	23.5	3	16.7
66	75	63	29 Übrige be- und verarbeitende Berufe	70	1.9	7	11.1	-5	-6.7
26	28	27	31 Ingenieurberufe	35	1.0	8	29.6	7	25.0
13	16	14	32 Techniker/innen	25	0.7	11	78.6	9	56.3
51	61	58	33-34 Technische Zeichner/innen und Fachkräfte	64	1.7	6	10.3	3	4.9
32	121	29	35 Maschinisten/Maschinentinnen	123	3.4	94	324.1	2	1.7
33	36	37	36 Informatik	38	1.0	1	2.7	2	5.6
293	1099	286	41 Baugewerbe	1074	29.3	788	275.5	-25	-2.3
3	8	2	42 Bergbau, Stein- und Baustoffherstellung sowie -verarbeitung	9	0.2	7	350.0	1	12.5
234	222	274	51 Handel und Verkauf	249	6.8	-25	-9.1	27	12.2
33	38	22	52 Werbung und Marketing, Tourismus und Treuhand	26	0.7	4	18.2	-12	-31.6
98	131	112	53 Transport und Verkehr	161	4.4	49	43.8	30	22.9
5	6	8	54 Post- und Fernmeldewesen	7	0.2	-1	-12.5	1	16.7
383	348	408	61 Gastgewerbe und Hauswirtschaft	358	9.8	-50	-12.3	10	2.9
96	89	91	62 Reinigung, Hygiene und Körperpflege	86	2.3	-5	-5.5	-3	-3.4
69	67	64	71 Unternehmer/innen, Direktoren/Direktorinnen und leitende Beamte/Beamtinnen	63	1.7	-1	-1.6	-4	-6.0
255	260	269	72 Kaufmännische und administrative Berufe	295	8.1	26	9.7	35	13.5
20	19	24	73 Bank- und Versicherungsgewerbe	23	0.6	-1	-4.2	4	21.1
26	24	19	74 Sicherheits- und Ordnungspflege	21	0.6	2	10.5	-3	-12.5
4	6	1	75 Rechtswesen	2	0.1	1	100.0	-4	-66.7
17	16	10	81 Medienschaffende und verwandte Berufe	9	0.2	-1	-10.0	-7	-43.8
20	20	16	82 Künstlerische Berufe	16	0.4	0	0.0	-4	-20.0
64	61	69	83-84 Unterricht, Bildung, Seelsorge und Fürsorge	71	1.9	2	2.9	10	16.4
20	20	23	85 Wissenschaften	23	0.6	0	0.0	3	15.0
101	92	102	86 Gesundheitswesen	100	2.7	-2	-2.0	8	8.7
4	5	4	87 Sport und Unterhaltung	5	0.1	1	25.0	0	0.0
10	9	7	91 Dienstleistungsberufe, wenn nicht anderswo	5	0.1	-2	-28.6	-4	-44.4
38	41	42	92-93 Übrige Berufe	46	1.3	4	9.5	5	12.2
0	0	2	Keine Angaben	2	0.1	0	0.0	2	100.0

## 2.19 Registrierte Arbeitslose nach der zuletzt ausgeübten Funktion

Nov. 2013	Dez. 2013	Nov. 2014		Dezember 2014					
Bestände				Bestände		Veränderungen zum Vormonat		Veränderung zum gleichen Monat des letzten Jahres	
				Anzahl	Anteil (in %)	absolut	relativ (in %)	absolut	relativ (in %)
6780	9002	6835	<b>Wallis</b>	<b>9377</b>	100.0	2542	37.2	375	4.2
13	10	7	<b>Selbständig</b>	<b>10</b>	0.1	3	42.9	0	0.0
66	70	60	<b>Kaderfunktion</b>	<b>77</b>	0.8	17	28.3	7	10.0
3465	4600	3638	<b>Fachfunktion</b>	<b>5002</b>	53.3	1364	37.5	402	8.7
3045	4147	2912	<b>Hilfsfunktion</b>	<b>4074</b>	43.4	1162	39.9	-73	-1.8
122	118	159	<b>Lehrling</b>	<b>152</b>	1.6	-7	-4.4	34	28.8
3	3	2	<b>Heimarbeiter</b>	<b>2</b>	0.0	0	0.0	-1	-33.3
66	54	57	<b>Schüler, Student</b>	<b>60</b>	0.6	3	5.3	6	11.1
0	0	0	<b>Keine Angaben</b>	<b>0</b>	0.0	0	0.0	0	0.0

## 2.20 Registrierte Arbeitslose nach Altersklassen



## 2.21 Registrierte Arbeitslose nach Altersklassen

Nov. 2013	Dez. 2013	Nov. 2014		Dezember 2014					
Bestände				Bestände		Veränderungen zum Vormonat		Veränderung zum gleichen Monat des letzten Jahres	
				Anzahl	Quote	absolut	relativ (in %)	absolut	relativ (in %)
6780	9002	6835	<b>Total</b>	<b>9377</b>	5.8	2542	37.2	375	4.2
217	204	255	<b>15-19 Jahre</b>	<b>258</b>	3.1	3	1.2	54	26.5
793	994	761	<b>20-24 Jahre</b>	<b>967</b>	7.0	206	27.1	-27	-2.7
967	1298	960	<b>25-29 Jahre</b>	<b>1289</b>	7.1	329	34.3	-9	-0.7
927	1231	969	<b>30-34 Jahre</b>	<b>1330</b>	7.7	361	37.3	99	8.0
728	1021	768	<b>35-39 Jahre</b>	<b>1104</b>	6.1	336	43.8	83	8.1
794	1089	749	<b>40-44 Jahre</b>	<b>1072</b>	5.2	323	43.1	-17	-1.6
788	1138	830	<b>45-49 Jahre</b>	<b>1200</b>	5.3	370	44.6	62	5.4
690	992	686	<b>50-54 Jahre</b>	<b>1036</b>	5.7	350	51.0	44	4.4
538	691	514	<b>55-59 Jahre</b>	<b>756</b>	5.2	242	47.1	65	9.4
338	344	343	<b>60 und mehr</b>	<b>365</b>	3.8	22	6.4	21	6.1
			<b>Männer</b>						
3526	5989	3611	<b>Total</b>	<b>6369</b>	7.2	2758	76.4	380	6.3
128	133	148	<b>15-19 Jahre</b>	<b>156</b>	3.4	8	5.4	23	17.3
411	636	430	<b>20-24 Jahre</b>	<b>649</b>	8.9	219	50.9	13	2.0
477	840	481	<b>25-29 Jahre</b>	<b>816</b>	8.9	335	69.6	-24	-2.9
469	811	487	<b>30-34 Jahre</b>	<b>890</b>	9.1	403	82.8	79	9.7
380	699	394	<b>35-39 Jahre</b>	<b>751</b>	7.6	357	90.6	52	7.4
397	729	375	<b>40-44 Jahre</b>	<b>739</b>	6.7	364	97.1	10	1.4
381	751	424	<b>45-49 Jahre</b>	<b>828</b>	6.7	404	95.3	77	10.3
383	695	371	<b>50-54 Jahre</b>	<b>750</b>	7.6	379	102.2	55	7.9
303	480	290	<b>55-59 Jahre</b>	<b>537</b>	6.2	247	85.2	57	11.9
197	215	211	<b>60 und mehr</b>	<b>253</b>	4.0	42	19.9	38	17.7
			<b>Frauen</b>						
3254	3013	3224	<b>Total</b>	<b>3008</b>	4.1	-216	-6.7	-5	-0.2
89	71	107	<b>15-19 Jahre</b>	<b>102</b>	2.7	-5	-4.7	31	43.7
382	358	331	<b>20-24 Jahre</b>	<b>318</b>	4.9	-13	-3.9	-40	-11.2
490	458	479	<b>25-29 Jahre</b>	<b>473</b>	5.2	-6	-1.3	15	3.3
458	420	482	<b>30-34 Jahre</b>	<b>440</b>	5.9	-42	-8.7	20	4.8
348	322	374	<b>35-39 Jahre</b>	<b>353</b>	4.3	-21	-5.6	31	9.6
397	360	374	<b>40-44 Jahre</b>	<b>333</b>	3.4	-41	-11.0	-27	-7.5
407	387	406	<b>45-49 Jahre</b>	<b>372</b>	3.6	-34	-8.4	-15	-3.9
307	297	315	<b>50-54 Jahre</b>	<b>286</b>	3.4	-29	-9.2	-11	-3.7
235	211	224	<b>55-59 Jahre</b>	<b>219</b>	3.7	-5	-2.2	8	3.8
141	129	132	<b>60 und mehr</b>	<b>112</b>	3.3	-20	-15.2	-17	-13.2

## 2.22 Langzeitarbeitslose

Nov. 2013	Dez. 2013	Nov. 2014		Dezember 2014						
Bestände				Bestände		Veränderungen zum Vormonat		Anteil (in %) vom Total der Arbeits- losen	Veränderung zum gleichen Monat des letzten Jahres	
				Anzahl	Anteil (in %)	absolut	relativ (in %)		absolut	relativ (in %)
659	719	700	<b>Wallis</b>	<b>724</b>	100.0	24	3.4	7.7	5	0.7
			<b>Nach Regionen:</b>							
27	28	17	<b>Oberwallis</b>	<b>21</b>	2.9	4	23.5	1.7	-7	-25.0
379	401	424	<b>Mittelwallis</b>	<b>434</b>	59.9	10	2.4	9.7	33	8.2
253	290	259	<b>Unterwallis</b>	<b>269</b>	37.2	10	3.9	7.3	-21	-7.2
			<b>Nach Geschlecht:</b>							
333	382	316	<b>Männer</b>	<b>338</b>	46.7	22	7.0	5.3	-44	-11.5
326	337	384	<b>Frauen</b>	<b>386</b>	53.3	2	0.5	12.8	49	14.5
			<b>Nach Nationalität:</b>							
377	405	375	<b>Schweizer</b>	<b>395</b>	54.6	20	5.3	10.5	-10	-2.5
282	314	325	<b>Ausländer</b>	<b>329</b>	45.4	4	1.2	5.8	15	4.8
			<b>Nach Alter:</b>							
21	17	14	<b>15-24 Jahre</b>	<b>16</b>	2.2	2	14.3	1.3	-1	-5.9
363	413	393	<b>25-49 Jahre</b>	<b>421</b>	58.1	28	7.1	7.0	8	1.9
275	289	293	<b>50 und mehr</b>	<b>287</b>	39.6	-6	-2.0	13.3	-2	-0.7
			<b>Nach ausgewählten Berufsgruppen:</b>							
85	86	85	<b>Kaufmännische und administrative Berufe</b>	<b>86</b>	11.9	1	1.2	14.3	0	0.0
63	83	53	<b>Baugewerbe</b>	<b>58</b>	8.0	5	9.4	2.0	-25	-30.1
94	85	114	<b>Gastgewerbe u. Hauswirtschaft</b>	<b>109</b>	15.1	-5	-4.4	10.2	24	28.2
15	23	17	<b>Metallverarbeitung und Maschinenbau</b>	<b>20</b>	2.8	3	17.6	9.2	-3	-13.0
87	95	99	<b>Handel und Verkauf</b>	<b>97</b>	13.4	-2	-2.0	15.7	2	2.1
315	347	332	<b>Übrige Berufe</b>	<b>354</b>	48.9	22	6.6	2.6	7	2.0

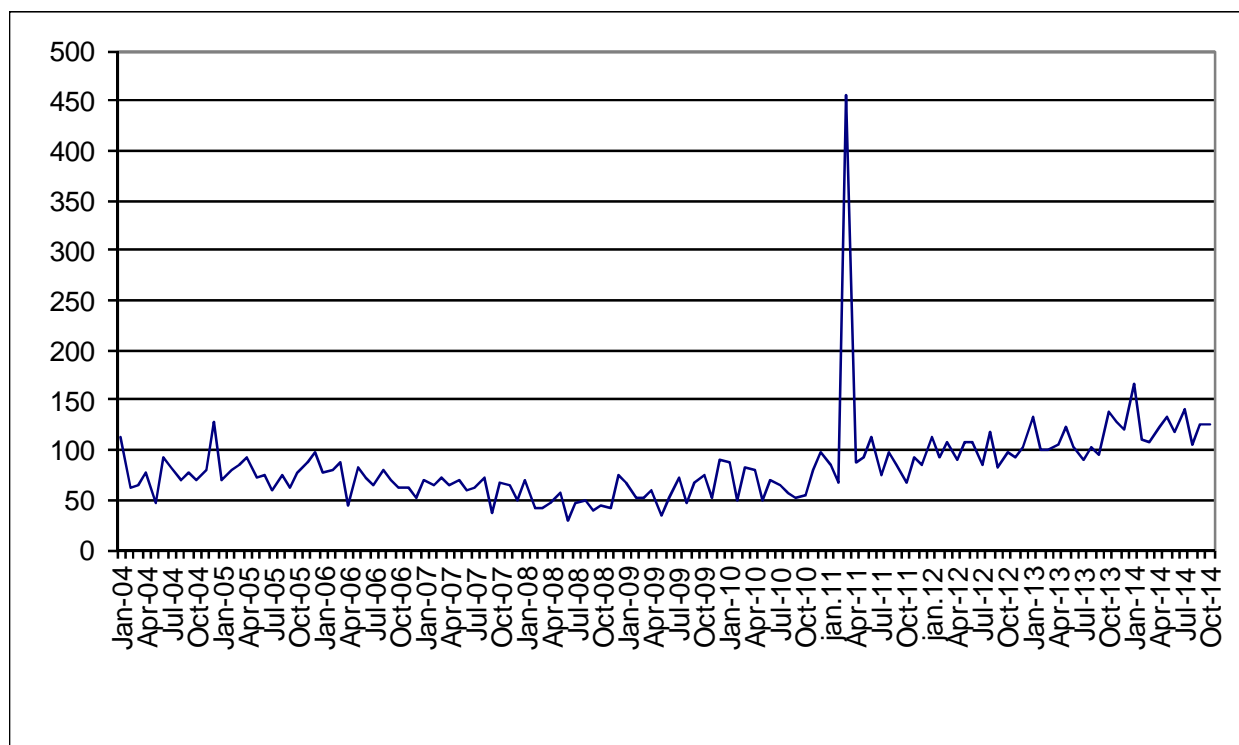
## 2.23 Ausgesteuerte aus der Arbeitslosenversicherung

	Jan.	Feb.	März	April	Mai	Juni	Juli	Aug.	Sept.	Okt.	Nov.	Dez.	Ø
<b>2014*)</b>	165	111	109	123	132	118	140	105	125	126			<b>125</b>
<b>2013</b>	132	99	101	105	122	102	91	104	96	139	128	121	<b>112</b>
<b>2012</b>	111	92	107	89	107	107	84	119	83	98	92	104	<b>99</b>
<b>2011</b>	84	67	456	87	93	113	75	97	86	66	92	86	<b>117</b>
<b>2010</b>	88	49	83	79	50	69	64	57	52	54	81	97	<b>69</b>
<b>2009</b>	68	51	51	60	34	52	73	46	68	76	51	89	<b>60</b>
<b>2008</b>	69	41	43	47	57	30	46	50	39	44	41	75	<b>49</b>
<b>2007</b>	70	65	73	64	71	60	63	73	37	68	65	50	<b>63</b>
<b>2006</b>	77	81	88	45	83	73	64	81	70	62	62	52	<b>70</b>
<b>2005</b>	70	80	86	92	73	75	59	74	62	77	88	97	<b>78</b>
<b>2004</b>	114	63	65	78	48	93	82	70	78	71	81	128	<b>81</b>

\*kursiv = provisorische Daten

Die Statistiken über die Ausgesteuerten stehen nur mit einer zweimonatigen Verspätung zur Verfügung.

## 2.24 Entwicklung der Ausgesteuerten



## 2.25 Gemeldete offene Stellen

Nov. 2013	Dez. 2013	Nov. 2014		Dezember 2014					
Bestände				Bestände		Veränderungen zum Vormonat		Veränderung zum gleichen Monat des letzten Jahres	
				Anzahl	Anteil (in %)	absolut	relativ (in %)	absolut	relativ (in %)
459	301	434	<b>Total</b>	<b>375</b>	100.0	-59	-13.6	74	24.6
			<b>Nach Arbeitszeit:</b>						
323	224	356	<b>Vollzeit</b>	<b>299</b>	79.7	-57	-16.0	75	33.5
136	77	78	<b>Teilzeit</b>	<b>76</b>	20.3	-2	-2.6	-1	-1.3
			<b>Nach Regionen:</b>						
194	153	210	<b>Oberwallis</b>	<b>181</b>	48.3	-29	-13.8	28	18.3
33	35	23	<b>Sierre</b>	<b>40</b>	10.7	17	73.9	5	14.3
124	59	90	<b>Sion</b>	<b>53</b>	14.1	-37	-41.1	-6	-10.2
62	36	55	<b>Martigny</b>	<b>49</b>	13.1	-6	-10.9	13	36.1
46	18	24	<b>Monthey / St-Maurice</b>	<b>18</b>	4.8	-6	-25.0	0	0.0



## 2.26 Abgerechnete Kurzarbeit

### Betriebe, betroffene Arbeitnehmer und ausgefallene Arbeitsstunden

Sept. 2013	Okt. 2013	Sept. 2014		Oktober 2014				
Bestände				Bestände	Veränderungen zum Vormonat		Veränderung zum gleichen Monat des letzten Jahres	
				Anzahl	absolut	relativ (in %)	absolut	relativ (in %)
14	16	7		<b>Betriebe</b>	<b>7</b>	0	0.0	-9
144	154	19	<b>Betroffene Arbeitnehmer</b>	<b>65</b>	46	(...)	-89	-57.8
10044	10433	2181	<b>Ausgefallene Arbeitsstunden</b>	<b>3801</b>	1620	74.3	-6632	-63.6

(..) Veränderungen über 200% werden nicht publiziert.

### 3. Erläuterungen

<b>Registrierte Arbeitslose</b>	Personen, welche bei einem Regionalen Arbeitsvermittlungszentrum (RAV) gemeldet sind, keine Stelle haben und sofort vermittelbar sind. Dabei ist unerheblich, ob sie Arbeitslosenentschädigung erhalten oder nicht. <i>Ganzarbeitslose</i> suchen eine Vollzeitstelle (Arbeitszeit $\geq$ 90%); <i>teilweise Arbeitslose</i> eine Teilzeitstelle (Arbeitszeit $<$ 90%).
<b>Registrierte Stellensuchende</b>	Alle arbeitslosen und nichtarbeitslosen Personen, welche beim RAV gemeldet sind und eine Stelle suchen.
<b>RAV Region</b>	Auf Grund des Entscheides die acht sozio-ökonomischen Regionen durch die neuen drei Regionen Ober-, Mittel- und Unterwallis zu ersetzen, enthalten die Tabellen 2.8-11 somit ab Januar 2009 die RAV Regionen. Zusatzbemerkung: St-Léonard zählte zur sozio-ökonomischen Region von Sion / Hérens / Conthey, gehört jedoch zur RAV Region von Sierre.
<b>Registrierte nichtarbeitslose Stellensuchende</b>	Personen, die beim RAV gemeldet sind, jedoch im Unterschied zu den Arbeitslosen entweder nicht sofort vermittelbar sind oder aber über eine Arbeit verfügen. Die registrierten nichtarbeitslosen Stellensuchenden entsprechen der Differenz zwischen dem Total der Stellensuchenden und jenem der Arbeitslosen. Sie sind in folgende Kategorien eingeteilt: Anzahl Personen im Zwischenverdienst, in Programmen zur vorübergehenden Beschäftigung, in Umschulung / Weiterbildung, in spezifischen Massnahmen, in Arbeitsunfähigkeit / Militär, in kantonalen Massnahmen oder auf Arbeitssuche. <i>Ganzstellensuchende</i> suchen eine Vollzeitstelle; <i>teilweise Stellensuchende</i> eine Teilzeitstelle.
<b>Zwischenverdienst</b>	Jedes Einkommen aus selbstständiger oder unselbstständiger Erwerbstätigkeit, welches ein Versicherter in einer Bezugsperiode erzielt.
<b>Programme zur vorübergehenden Beschäftigung</b>	Von der Arbeitslosenversicherung finanzierte Programme zur vorübergehenden Beschäftigung mit dem Zweck, die berufliche Eingliederung bzw. Wiedereingliederung der Versicherten zu erleichtern. Beschäftigungsprogramme können auch im Rahmen von Berufspraktika in Unternehmen und in der Verwaltung oder von Motivationssemestern für Schulabgänger erfolgen.
<b>Umschulung / Weiterbildung</b>	Umschulungs- und Weiterbildungsmassnahmen (Kurse) bezwecken eine rasche und deutliche Verbesserung der Vermittlungsfähigkeit eines Versicherten auf dem Arbeitsmarkt. Die Massnahme kann auch als Ausbildungspraktikum bei einem Unternehmen oder im Rahmen einer Übungsfirma erfolgen. <i>Personen, welche während der Ausbildungsmassnahme vom Beratungsgespräch befreit sind, werden als „nichtarbeitslose Stellensuchende in Ausbildungsmassnahme“ erfasst.</i> <i>Personen, welche während der Ausbildungsmassnahme nicht vom Beratungsgespräch befreit sind, werden als „Arbeitslose“ erfasst.</i>
<b>Spezifische Massnahmen</b>	Gemäss dem Bundesgesetz über die Arbeitslosenversicherung (AVIG) gelten folgende spezifische Massnahmen: <ul style="list-style-type: none"><li>- Ausbildungszuschüsse (AZ)</li><li>- Einarbeitungszuschüsse (EAZ)</li><li>- Förderung einer selbstständigen Erwerbstätigkeit (FsE)</li></ul>
<b>Arbeitsunfähigkeit / Militär</b>	Personen, welche mehr als einen Monat arbeitsunfähig oder im Militärdienst sind, werden als „nicht-arbeitslose Stellensuchende“ erfasst. Liegt die Dauer der Abwesenheit unter einem Monat, werden sie als „Arbeitslose“ erfasst.

<b>Kantonale Massnahmen</b>	Berufliche Wiedereingliederungsmassnahmen, die vom Kanton für Personen organisiert und finanziert werden, die keinen oder nicht mehr Anspruch auf Bundesleistungen der Arbeitslosenversicherung haben. Zu dieser Gruppe gehören Teilnehmende an: <ul style="list-style-type: none"> <li>- einem qualifizierenden Programm (QP)</li> <li>- einer Unterstützungsmassnahme zur Arbeitsaufnahme (kantonale Einarbeitungszuschüsse kEAZ, kantonale Berufspraktika, kantonale Beiträge an Pendler- und/oder Wochenaufenthalterkosten kPeWo)</li> </ul> Ausgesteuerte, die weiterhin im RAV angemeldet sind und nicht an einer kantonalen Massnahme teilnehmen, werden als «Arbeitslose» erfasst.
<b>Bestände</b>	Der letzte Arbeitstag des Monats gilt als Stichtag.
<b>Arbeitslosenquote</b>	Zahl der am Stichtag registrierten Arbeitslosen geteilt durch die Zahl der aktiven Bevölkerung gemäss der letzten Volkszählung (161.820 Personen im Wallis seit dem 1. Januar 2010).
<b>Wirtschaftszweige</b>	Terminologie der eidgenössischen allgemeine Systematik der Wirtschaftszweige (NOGA) 2002
<b>Berufsgruppen</b>	Systematik gemäss schweizerischer Berufsnomenklatur 2000. Zuordnung nach der zuletzt ausgeübten Tätigkeit.
<b>Ausgeübte Funktion</b>	<p><i>Selbständig:</i> Inhaber einer Einzelunternehmung oder unbeschränkt haftender Gesellschafter einer Kollektiv- oder Kommanditgesellschaft.</p> <p><i>Kaderfunktion:</i> Leitungs-, Koordinations- und Kontrollaufgaben.</p> <p><i>Fachfunktion:</i> Ausführung komplexer Aufgaben unter eigener Verantwortung.</p> <p><i>Hilfsfunktion:</i> Ausführung einfacher Arbeiten, welche keine Grundausbildung erfordern.</p> <p><i>Lehrling:</i> Abschluss bzw. Abbruch der Lehre oder einer gleichwertigen Ausbildung.</p> <p><i>Heimarbeit:</i> Tätigkeit in der eigenen Wohnung im Auftrag eines Betriebs.</p> <p><i>Schüler / Student:</i> Abschluss bzw. Abbruch einer Ausbildung an einer Schule.</p>
<b>Langzeitarbeitslose</b>	Personen, welche seit über einem Jahr arbeitslos sind.
<b>Gemeldete offene Stellen</b>	Zu besetzende Arbeitsplätze, welche Arbeitgeber bei den RAV melden. Ohne ausdrücklichen Verlängerungswunsch werden die offenen Stellen während höchstens 2 Monaten in der Datenbank gespeichert.
<b>Ausgesteuerte</b>	<p>Zahl der Arbeitslosen, deren Anspruch auf die Leistungen der Arbeitslosenversicherung während dem Stichmonat erlosch.</p> <p>Aus praktischen, zahlungsbedingten Gründen stehen die Angaben der Arbeitslosenkassen über die Zahl der Ausgesteuerten in einem Stichmonat erst mit einer zweimonatigen Verspätung zur Verfügung.</p>
<b>Kurzarbeit</b>	<p>Eine temporäre, teilweise oder vollständige Arbeitszeitverkürzung innerhalb eines Betriebs, normalerweise in Verbindung mit einem entsprechenden Lohnabbau unter Beibehaltung der Arbeitsverträge. Die Kurzarbeitsentschädigung (KAE) kompensiert teilweise den Lohnabbau und bietet den Arbeitnehmern eine Alternative zur Entlassung. Die KAE werden je nach effektiver Arbeitszeitverkürzung unabhängig von der Zahl der Angestellten ausgezahlt.</p> <p>Statistisch erfasst wird die von den Kassen abgerechnete und ausbezahlte Kurzarbeit. Aus praktischen Gründen, die mit den Auszahlungen im Zusammenhang stehen, sind die Daten der Arbeitslosenkassen zur abgerechneten Kurzarbeit erst nach einer Frist von zwei Monaten verfügbar.</p>

Die Erläuterungen erfolgen in der Reihenfolge der Tabellen