



CANTON DU VALAIS
KANTON WALLIS

Département de l'économie, de l'énergie et du territoire
Service de l'industrie, du commerce et du travail
Observatoire valaisan de l'emploi

Departement für Volkswirtschaft, Energie und Raumentwicklung
Dienststelle für Industrie, Handel und Arbeit
Arbeitsmarktbeobachtung Wallis

Statistikbulletin

Die Lage auf dem Walliser Arbeitsmarkt

Oktober 2014

7. November 2014



Publikation

Dienststelle für Industrie, Handel und Arbeit des Kantons Wallis (DIHA)
Av. du Midi 7, 1950 Sitten
Tel. 027 606 73 33, Fax 027 606 73 39, sict-diha@admin.vs.ch, www.vs.ch/arbeitslosigkeit

Erscheint einmal im Monat

Abonnement und Auskünfte

Können bei der erwähnten Adresse kostenlos per E-Mail bezogen werden

Internet

Die Veröffentlichung erfolgt auf der Internetseite www.vs.ch/arbeitslosigkeit unter der Rubrik: Arbeitslosigkeit > Statistik

Copyright

Nachdruck unter Quellenangabe erlaubt

Das Layout dieser Publikation basiert auf der Mediendokumentation „Die Lage auf dem Arbeitsmarkt“ des Staatssekretariats für Wirtschaft (SECO), Bern

Inhaltsverzeichnis

1. Medienmitteilung	4
2. Tabellen und Grafiken	5
2.1 Registrierte Arbeitslose nach Kantonen.....	5
2.2 Registrierte Arbeitslose.....	6
2.3 Arbeitslosenquote.....	7
2.4 Registrierte Arbeitslose nach Geschlecht, Dauer und Herkunft.....	7
2.5 Registrierte Stellensuchende	8
2.6 Stellensuchendenquote	9
2.7 Entwicklung der Zahl der Arbeitslosen und der Stellensuchenden	10
2.8 Registrierte Arbeitslose nach RAV.....	11
2.9 Arbeitslosenquote nach RAV	11
2.10 Registrierte Stellensuchende nach RAV	12
2.11 Stellensuchendenquote nach RAV	12
2.12 Status der Stellensuchenden nach RAV	13
2.13 Registrierte Arbeitslose (AL) und Stellensuchende (STES) nach Gemeinden.....	14
2.14 Registrierte Arbeitslose nach Wirtschaftszweigen.....	15
2.15 Registrierte Arbeitslose nach Berufsgruppen - Wallis	16
2.16 Registrierte Arbeitslose nach Berufsgruppen - Oberwallis	17
2.17 Registrierte Arbeitslose nach Berufsgruppen - Mittelwallis.....	18
2.18 Registrierte Arbeitslose nach Berufsgruppen - Unterwallis	19
2.19 Registrierte Arbeitslose nach der zuletzt ausgeübten Funktion.....	20
2.20 Registrierte Arbeitslose nach Altersklassen	20
2.21 Registrierte Arbeitslose nach Altersklassen	21
2.22 Langzeitarbeitslose.....	22
2.23 Ausgesteuerte aus der Arbeitslosenversicherung.....	23
2.24 Entwicklung der Ausgesteuerten	23
2.25 Gemeldete offene Stellen	24
2.26 Abgerechnete Kurzarbeit	25
3. Erläuterungen	26

1. Medienmitteilung

Wallis: Die Lage auf dem Arbeitsmarkt im Oktober

(I-VS).- Ende Oktober waren in den Regionalen Arbeitsvermittlungszentren (RAV) des Wallis 6172 Personen arbeitslos gemeldet, d.h. 614 mehr als Ende September. Über 90 % Prozent dieser Neuangemeldeten kommen aus saisonalen Branchen. Die Arbeitslosenquote stieg um 0,4 Prozentpunkte auf 3,8 %.

Der Anstieg der Zahl der Arbeitslosen im Oktober wurde fast ausschliesslich im Gastgewerbe und in der Landwirtschaft verzeichnet. Erklärbar mit dem Beginn der Zwischensaison entfallen zwei Drittel der Neuangemeldeten im Gastgewerbe auf das Oberwallis, während die Zunahme der Arbeitslosigkeit in der Landwirtschaft fast ausschliesslich im Unterwallis stattfand.

Aus dem Baugewerbe haben sich die Ersten zur Arbeitsvermittlung angemeldet. Im Gegensatz zu den Vorjahren sind es jedoch weniger, weil noch zahlreiche Bauvorhaben vor dem Wintereinbruch fertiggestellt werden sollten. Bezüglich der Zukunft ist dieses Marktverhalten infolge der immer noch vorherrschenden Unsicherheiten in den Bergregionen verständlich.

In den nicht saisonalen Berufen ist die Entwicklung der Arbeitslosigkeit im Vergleich zum Vormonat beinahe unverändert. Das Wirtschaftswachstum war zu gering, um neue Arbeitsplätze zu schaffen. Gemäss den neusten Wirtschaftsprognosen wird sich diese Tendenz in nächster Zukunft fortsetzen. Die Lage auf dem Arbeitsmarkt wird sich daher nur leicht verändern.

2. Tabellen und Grafiken

2.1 Registrierte Arbeitslose nach Kantonen

Oktober 2014					
Bestände	Veränderungen zum Vormonat		Quote	Veränderungen zum Vormonat in Prozentpunkten	
132397	2432	Schweiz	3.1		0.1
25737	644	Zürich	3.3		0.1
12841	187	Bern	2.4		0.1
4073	135	Luzern	1.9		0.1
193	52	Uri	1.0		0.2
1254	5	Schwyz	1.5		0.0
169	-1	Obwalden	0.8		0.0
234	16	Nidwalden	1.0		0.1
448	0	Glarus	2.0		0.0
1368	-50	Zug	2.1		-0.1
4239	-6	Fribourg	2.8		0.0
3258	-34	Solothurn	2.3		0.0
3247	74	Basel-Stadt	3.5		0.1
3736	-7	Basel-Landschaft	2.5		-0.1
1271	8	Schaffhausen	3.0		0.0
534	13	Appenzell A.Rh.	1.8		0.0
76	-1	Appenzell I.Rh.	0.9		0.0
5812	-108	St. Gallen	2.2		0.0
1992	596	Graubünden	1.8		0.5
9938	235	Aargau	2.8		0.0
3212	-44	Thurgau	2.3		0.0
6778	568	Ticino	4.2		0.3
17664	12	Vaud	4.7		0.0
6172	614	Valais	3.8		0.4
4445	-79	Neuchâtel	5.0		-0.1
12382	-444	Genève	5.3		-0.2
1324	47	Jura	3.7		0.1

2.2 Registrierte Arbeitslose

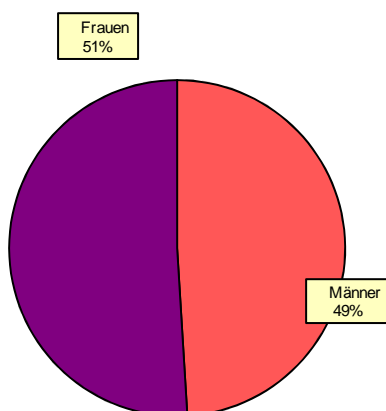
Sep. 2013	Okt. 2013	Sep. 2014		Oktober 2014					
Bestände				Bestände		Veränderungen zum Vormonat		Veränderung zum gleichen Monat des letzten Jahres	
				Anzahl	Anteil (in %)	absolut	relativ (in %)	absolut	relativ (in %)
5471	5861	5558	Wallis	6172	100.0	614	11.0	311	5.3
			Nach Regionen:						
680	944	667	Oberwallis	934	15.1	267	40.0	-10	-1.1
2689	2795	2724	Mittelwallis	2933	47.5	209	7.7	138	4.9
2102	2122	2167	Unterwallis	2305	37.3	138	6.4	183	8.6
			Nach Geschlecht:						
2716	2895	2815	Männer	3026	49.0	211	7.5	131	4.5
2755	2966	2743	Frauen	3146	51.0	403	14.7	180	6.1
			Nach Nationalität:						
2849	2911	2896	Schweizer	2931	47.5	35	1.2	20	0.7
2622	2950	2662	Ausländer	3241	52.5	579	21.8	291	9.9
			Nach Alter:						
978	965	988	15-24 Jahre	985	16.0	-3	-0.3	20	2.1
3242	3573	3342	25-49 Jahre	3840	62.2	498	14.9	267	7.5
1251	1323	1228	50 und mehr	1347	21.8	119	9.7	24	1.8
			Nach Erwerbsstatus:						
4900	5266	4982	Ganzarbeitslose	5567	90.2	585	11.7	301	5.7
571	595	576	Teilweise Arbeitslose	605	9.8	29	5.0	10	1.7
			Nach bisheriger Dauer:						
3612	3963	3649	1-6 Monate	4283	69.4	634	17.4	320	8.1
1209	1243	1195	7-12 Monate	1185	19.2	-10	-0.8	-58	-4.7
650	655	714	> 1 Jahr	704	11.4	-10	-1.4	49	7.5

2.3 Arbeitslosenquote

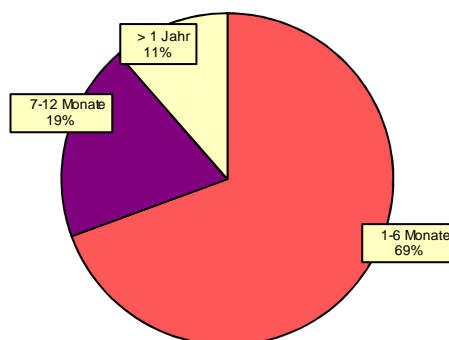
Sep. 2013	Okt. 2013	Sep. 2014		Oktober 2014		
Quote				Quote	Veränderungen zum Vormonat in Prozentpunkten	Veränderung zum gleichen Monat des letzten Jahres in Prozentpunkten
3.4	3.6	3.4	Wallis	3.8	0.4	0.2
			Nach Regionen:			
1.6	2.3	1.6	Oberwallis	2.2	0.6	-0.1
4.4	4.6	4.4	Mittelwallis	4.8	0.4	0.2
3.6	3.6	3.7	Unterwallis	3.9	0.2	0.3
			Nach Geschlecht:			
3.1	3.3	3.2	Männer	3.4	0.2	0.1
3.8	4.1	3.8	Frauen	4.3	0.5	0.2
			Nach Nationalität:			
2.3	2.4	2.3	Schweizer	2.4	0.1	0.0
6.8	7.7	6.9	Ausländer	8.4	1.5	0.7
			Nach Alter:			
4.4	4.4	4.5	15-24 Jahre	4.4	-0.1	0.0
3.3	3.7	3.4	25-49 Jahre	3.9	0.5	0.2
3.0	3.1	2.9	50 und mehr	3.2	0.3	0.1

2.4 Registrierte Arbeitslose nach Geschlecht, Dauer und Herkunft

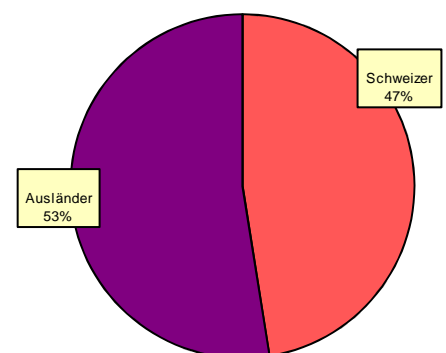
Geschlecht



Dauer



Herkunft



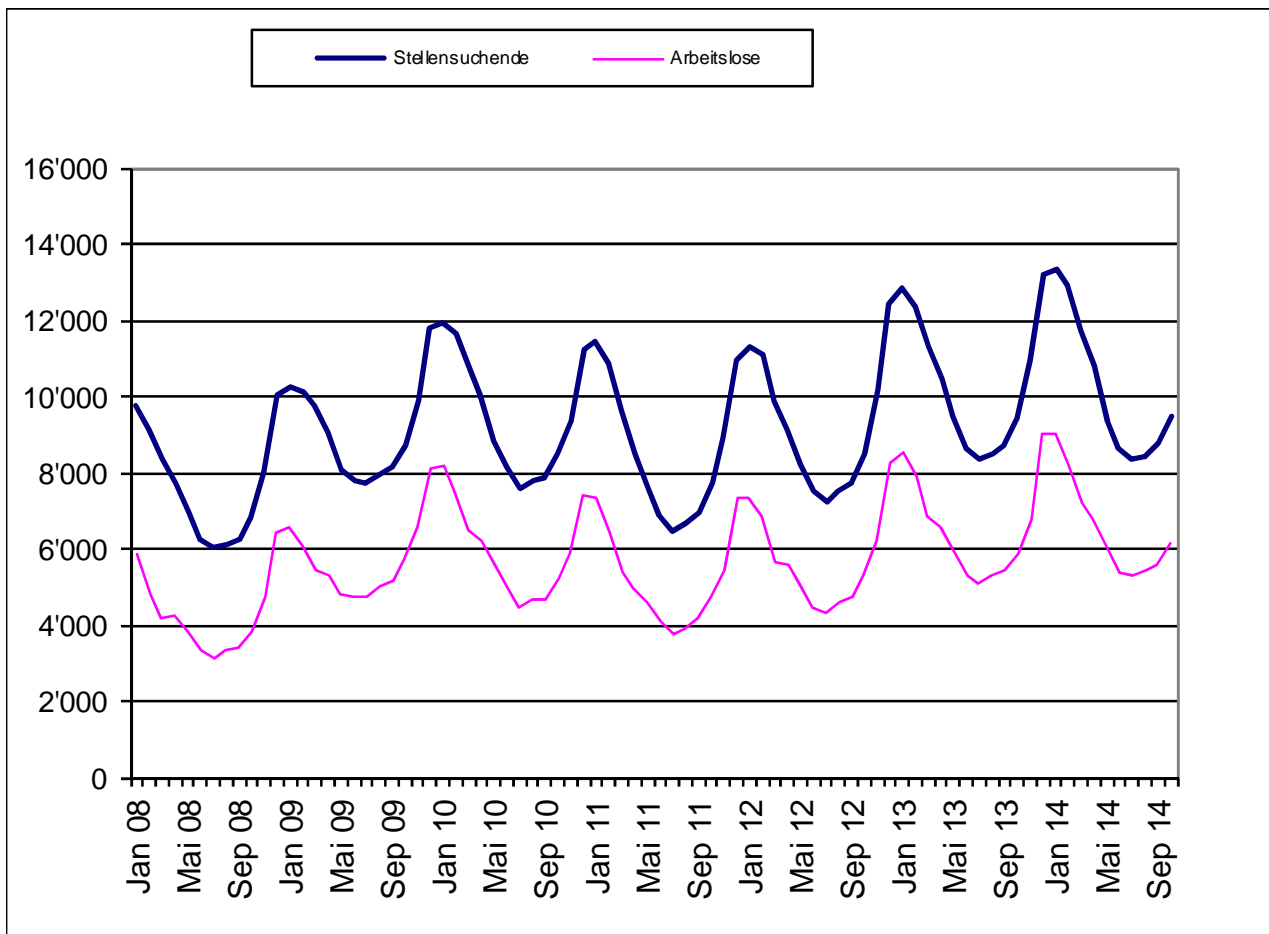
2.5 Registrierte Stellensuchende

Sep. 2013	Okt. 2013	Sep. 2014	Oktober 2014						
Bestände				Bestände		Veränderungen zum Vormonat		Veränderung zum gleichen Monat des letzten Jahres	
				Anzahl	Anteil (in %)	absolut	relativ (in %)	absolut	relativ (in %)
8701	9387	8746	Wallis	9569	100	823	9.4	182	1.9
			Nach Regionen:						
1086	1427	1094	Oberwallis	1373	14.3	279	25.5	-54	-3.8
4093	4310	4054	Mittelwallis	4370	45.7	316	7.8	60	1.4
3522	3650	3598	Unterwallis	3826	40.0	228	6.3	176	4.8
			Nach Geschlecht:						
4292	4637	4365	Männer	4730	49.4	365	8.4	93	2.0
4409	4750	4381	Frauen	4839	50.6	458	10.5	89	1.9
			Nach Nationalität:						
4372	4497	4433	Schweizer	4509	47.1	76	1.7	12	0.3
4329	4890	4313	Ausländer	5060	52.9	747	17.3	170	3.5
			Nach Alter:						
1405	1443	1364	15-24 Jahre	1409	14.7	45	3.3	-34	-2.4
5171	5690	5289	25-49 Jahre	5908	61.7	619	11.7	218	3.8
2125	2254	2093	50 und mehr	2252	23.5	159	7.6	-2	-0.1
			Nach Erwerbsstatus:						
7085	7732	7137	Ganzstellensuchende	7954	83.1	817	11.4	222	2.9
1616	1655	1609	Teilweise Stellensuchende	1615	16.9	6	0.4	-40	-2.4
			Nach bisheriger Dauer:						
4638	5140	4720	1-6 Monate	5487	57.3	767	16.3	347	6.8
2135	2254	1996	7-12 Monate	2046	0.0	50	2.5	-208	-9.2
1928	1993	2030	> 1 Jahr	2036	21.3	6	0.3	43	2.2

2.6 Stellensuchendenquote

Sep. 2013	Okt. 2013	Sep. 2014		Oktober 2014		
Quote				Quote	Veränderungen zum Vormonat in Prozent- punkten	Veränderung zum gleichen Monat des letzten Jahres in Prozent- punkten
5.4	5.8	5.4	Wallis	5.9	0.5	0.1
			Nach Regionen:			
2.6	3.4	2.6	Oberwallis	3.3	0.7	-0.1
6.7	7.0	6.6	Mittelwallis	7.1	0.5	0.1
6.0	6.2	6.1	Unterwallis	6.5	0.4	0.3
			Nach Geschlecht:			
4.8	5.2	4.9	Männer	5.3	0.4	0.1
6.1	6.5	6.0	Frauen	6.6	0.6	0.1
			Nach Nationalität:			
3.5	3.6	3.6	Schweizer	3.7	0.1	0.1
11.3	12.7	11.2	Ausländer	13.2	2.0	0.5
			Nach Alter:			
6.3	6.5	6.1	15-24 Jahre	6.4	0.3	-0.1
5.3	5.9	5.4	25-49 Jahre	6.1	0.7	0.2
5.0	5.3	4.9	50 und mehr	5.3	0.4	0.0

2.7 Entwicklung der Zahl der Arbeitslosen und der Stellensuchenden



2.8 Registrierte Arbeitslose nach RAV

Sep. 2013	Okt. 2013	Sep. 2014		Oktober 2014					
Bestände				Bestände		Veränderungen zum Vormonat		Veränderung zum gleichen Monat des letzten Jahres	
				Anzahl	Anteil (in %)	absolut	relativ (in %)	absolut	relativ (in %)
5469	5864	5556	Wallis	6172	100.0	616	11.1	308	5.3
677	946	666	Oberwallis	935	15.1	269	40.4	-11	-1.2
948	985	930	Sierre	1080	17.5	150	16.1	95	9.6
1745	1812	1791	Sion	1853	30.0	62	3.5	41	2.3
1094	1102	1066	Martigny	1182	19.2	116	10.9	80	7.3
1005	1019	1103	Monthey / St-Maurice	1122	18.2	19	1.7	103	10.1

2.9 Arbeitslosenquote nach RAV

Sep. 2013	Okt. 2013	Sep. 2014		Oktober 2014		
Quote				Quote	Veränderungen zum Vormonat in Prozent- punkten	Veränderung zum gleichen Monat des letzten Jahres in Prozent- punkten
3.4	3.6	3.4	Wallis	3.8	0.4	0.2
1.6	2.3	1.6	Oberwallis	2.2	0.6	-0.1
4.4	4.6	4.3	Sierre	5.0	0.7	0.4
4.4	4.6	4.5	Sion	4.7	0.2	0.1
3.3	3.3	3.2	Martigny	3.5	0.3	0.2
4.0	4.0	4.4	Monthey / St-Maurice	4.4	0.0	0.4

2.10 Registrierte Stellensuchende nach RAV

Sep. 2013	Okt. 2013	Sep. 2014		Oktober 2014					
Bestände				Bestände		Veränderungen zum Vormonat		Veränderung zum gleichen Monat des letzten Jahres	
				Anzahl	Anteil (in %)	absolut	relativ (in %)	absolut	relativ (in %)
8701	9390	8745	Wallis	9570	100.0	825	9.4	180	1.9
1085	1429	1093	Oberwallis	1374	14.4	281	25.7	-55	-3.8
1400	1467	1370	Sierre	1501	15.7	131	9.6	34	2.3
2699	2847	2683	Sion	2870	30.0	187	7.0	23	0.8
2026	2144	2024	Martigny	2212	23.1	188	9.3	68	3.2
1491	1503	1575	Monthey / St-Maurice	1613	16.9	38	2.4	110	7.3

2.11 Stellensuchendenquote nach RAV

Sep. 2013	Okt. 2013	Sep. 2014		Oktober 2014		
Quote				Quote	Veränderungen zum Vormonat in Prozent- punkten	Veränderung zum gleichen Monat des letzten Jahres in Prozent- punkten
				5.4	5.8	5.4
2.6	3.4	2.6	Oberwallis	3.3	0.7	-0.1
6.5	6.8	6.3	Sierre	6.9	0.6	0.1
6.8	7.2	6.8	Sion	7.2	0.4	0.0
6.0	6.4	6.0	Martigny	6.6	0.6	0.2
5.9	5.9	6.2	Monthey / St-Maurice	6.4	0.2	0.5

2.12 Status der Stellensuchenden nach RAV

Oktober 2014	Arbeitslose	Nicht arbeitslose Stellen- suchende	Davon							Total der Stellensuchenden
			Zwischenverdienste	Programme zur vorübergehenden Beschäftigung inkl. MOSE	Umschulung / Weiterbildung	spezifische Massnahmen (EAZ, AZ, FSE)	Arbeitsunfähigkeit, Militär	Kantonale Massnahmen (QP, KEAZ, kantonale Berufspraktika)	auf Arbeitssuche	
Oberwallis	935	439	170	168	2	3	52	5	39	1'374
Veränderung zum Vormonat	269	12	3	25	0	-2	0	-2	-12	281
Mittelwallis	2'933	1'438	862	171	23	9	70	77	226	4'371
Veränderung zum Vormonat	212	106	9	5	-2	-2	4	-9	101	318
Sierre	1'080	421	308	31	3	1	28	31	19	1'501
Veränderung zum Vormonat	150	-19	-13	-7	1	0	2	-4	2	131
Sion	1'853	1'017	554	140	20	8	42	46	207	2'870
Veränderung zum Vormonat	62	125	22	12	-3	-2	2	-5	99	187
Unterwallis	2'304	1'521	988	222	8	13	87	55	148	3'825
Veränderung zum Vormonat	135	91	30	24	-4	-4	1	3	41	226
Martigny	1'182	1'030	712	111	5	4	70	13	115	2'212
Veränderung zum Vormonat	116	72	27	13	-2	-2	0	-3	39	188
Monthey / St-Maurice	1'122	491	276	111	3	9	17	42	33	1'613
Veränderung zum Vormonat	19	19	3	11	-2	-2	1	6	2	38
Wallis	6'172	3'398	2'020	561	33	25	209	137	413	9'570
Veränderung zum Vormonat	616	209	42	54	-6	-8	5	-8	130	825

Die Tabelle 2.12 kann Differenzen zu den restlichen Tabellen des Statistikkbulletins aufweisen auf Grund von Stellensuchenden mit Wohnsitz im Wallis, welche jedoch in einem ausserkantonalen RAV eingeschrieben sind. Weitere Erläuterungen siehe Seiten 26-27.

2.13 Registrierte Arbeitslose (AL) und Stellensuchende (STES) nach Gemeinden

Oktober 2014											
Bestände			Bestände			Bestände			Bestände		
Oberwallis			Oberwallis			Mittelwallis			Unterwallis		
AL	STES		AL	STES		AL	STES		AL	STES	
Agarn	11	16	Mörel-Filet	14	20	Anniviers	56	68	Bagnes	149	248
Albinen	1	1	Münster-Geschinen	3	4	Arbaz	20	30	Bourg-Saint-Pierre	4	7
Ausserberg	4	7	Naters	78	129	Ardon	83	163	Bovernier	8	16
Baltschieder	4	8	Niedergesteln	2	2	Ayent	66	95	Champéry	31	35
Bellwald	7	7	Niederwald	1	1	Chalais	65	93	Charrat	31	66
Bettmeralp	5	8	Oberems	0	0	Chamoson	78	136	Collombey-Muraz	180	265
Binn	1	2	Obergoms	7	7	Chermignon	74	91	Collonges	13	19
Bister	0	0	Randa	10	14	Chippis	39	62	Dorénaz	11	19
Bitsch	4	6	Raron	17	25	Conthey	213	309	Evionnaz	27	42
Blatten	3	4	Reckingen-Gluringen	2	2	Evolène	32	43	Finhaut	4	8
Blitzingen	1	1	Ried-Brig	9	15	Grimisuat	69	96	Fully	149	300
Brig-Glis	114	188	Riederalp	2	2	Grône	51	72	Iséables	5	11
Bürchen	3	6	Saas-Almagell	17	18	Hérémente	19	32	Leytron	54	92
Eggerberg	2	3	Saas-Balen	4	4	Icogne	4	7	Liddes	8	12
Eischoll	0	2	Saas-Fee	35	50	Lens	97	121	Martigny	372	723
Eisten	0	0	Saas-Grund	26	30	Les Agettes	6	9	Martigny-Combe	37	65
Embd	0	0	Salgesch	7	13	Miège	14	29	Massongex	22	47
Ergisch	1	1	Simplon	0	1	Mollens	15	27	Monthey	412	615
Ernen	4	4	St.Niklaus	19	27	Mont-Noble	11	20	Orsières	32	60
Ferden	1	2	Stalden	4	6	Montana	85	113	Port-Valais	72	95
Fiesch	23	30	Staldenried	1	5	Nendaz	134	220	Riddes	50	104
Fieschertal	2	4	Steg-Hohtenn	13	21	Randogne	78	101	Saillon	40	73
Gampel-Bratsch	13	23	Täsch	62	90	Saint-Léonard	51	78	Saint-Gingolph	18	23
Grächen	29	35	Termen	1	4	Saint-Martin	4	5	Saint-Maurice	99	141
Grafschaft	1	1	Törbel	0	0	Savièse	121	169	Salvan	21	40
Grengiols	0	0	Turtmann-Unterems	6	14	Sierre	399	567	Saxon	123	216
Guttet-Feschel	2	2	Unterbäch	2	2	Sion	820	1265	Sembrancher	11	20
Inden	2	3	Varen	3	5	Venthône	23	30	Trient	0	1
Kippel	0	0	Visp	66	109	Vétroz	127	203	Troistorrents	69	95
Lalden	9	10	Visperterminen	1	2	Vex	32	50	Val-d'Illicz	29	41
Lax	8	9	Wiler(Lötschen)	8	10	Veyras	31	44	Vernayaz	39	79
Leuk	45	60	Zeneggen	0	0	Veysonnaz	16	22	Vérossaz	10	14
Leukerbad	29	50	Zermatt	184	247				Vionnaz	47	59
			Zwischbergen	1	1				Vollèges	21	33
									Vouvry	107	142

2.14 Registrierte Arbeitslose nach Wirtschaftszweigen

Sep. 2013	Okt. 2013	Sep. 2014			Oktober 2014					
Bestände					Bestände		Veränderungen zum Vormonat		Veränderung zum gleichen Monat des letzten Jahres	
					Anzahl	Anteil (in %)	absolut	relativ (in %)	absolut	relativ (in %)
5471	5861	5558	Wallis		6172	100.0	614	11.0	311	5.3
136	162	121	A	Sektor 1 (Land- und Forstwirtschaft)	248	4.0	127	105.0	86	53.1
1048	1031	995	B-F	Sektor 2 (Industrie und Baugewerbe)	1052	17.0	57	5.7	21	2.0
3912	4289	3962	G-T	Sektor 3 (Dienstleistungen)	4349	70.5	387	9.8	60	1.4
136	162	121	A 01-03	Land- und Forstwirtschaft, Fischerei	248	4.0	127	105.0	86	53.1
5	6	4	B 05-09	Bergbau, Steine und Erden	5	0.1	1	25.0	-1	-16.7
130	111	110	C 10-12	Nahrungsmittel, Getränke, Tabak	134	2.2	24	21.8	23	20.7
2	3	3	C 13-14	Textilien und Bekleidung	3	0.0	0	0.0	0	0.0
1	1	0	C 15	Leder, Lederwaren und Schuhe	0	0.0	0	0.0	-1	-100.0
46	42	53	C 16	Holz-, Flecht-, Korb- und Korkwaren	49	0.8	-4	-7.5	7	16.7
29	29	35	C 17-18	Papier- und Druckgewerbe	32	0.5	-3	-8.6	3	10.3
63	62	58	C 19-21	Chemische Industrie, Mineralölverarbeitung	61	1.0	3	5.2	-1	-1.6
1	2	6	C 22	Gummi- und Kunststoffwaren	6	0.1	0	0.0	4	200.0
10	24	14	C 23	Glas, Keramik, Zementwaren	13	0.2	-1	-7.1	-11	-45.8
137	135	128	C 24-25	Metallerzeugung, Metallerzeugnisse	124	2.0	-4	-3.1	-11	-8.1
34	35	36	C 26-27	Elektrotechnik, Elektronik, Uhren, Optik	31	0.5	-5	-13.9	-4	-11.4
28	25	22	C 28	Maschinenbau	22	0.4	0	0.0	-3	-12.0
3	3	2	C 29-30	Fahrzeugbau	4	0.1	2	100.0	1	33.3
23	26	27	C 31-33	Möbel; Reparatur von Maschinen	26	0.4	-1	-3.7	0	0.0
23	18	30	D 35	Energieversorgung	29	0.5	-1	-3.3	11	61.1
11	9	14	E 36-39	Recycling; Wasserversorgung	13	0.2	-1	-7.1	4	44.4
502	500	453	F 41-43	Baugewerbe	500	8.1	47	10.4	0	0.0
1009	1000	958	G 45-47	Handel; Reparatur- und Autogewerbe	1001	16.2	43	4.5	1	0.1
180	204	200	H 49-53	Verkehr und Transport	209	3.4	9	4.5	5	2.5
951	1273	995	I 55-56	Gastgewerbe	1310	21.2	315	31.7	37	2.9
84	78	88	J 58-63	Information und Kommunikation	87	1.4	-1	-1.1	9	11.5
131	134	139	K 64-66	Finanz- und Versicherungsdienstleistungen	134	2.2	-5	-3.6	0	0.0
77	77	87	L 68	Grundstücks- und Wohnungswesen	92	1.5	5	5.7	15	19.5
225	226	248	M 69-75	Freiberufliche, technische und wissensch.DL	247	4.0	-1	-0.4	21	9.3
340	376	311	N 77-82	Sonstige wirtschaftliche Dienstleistungen	347	5.6	36	11.6	-29	-7.7
129	126	141	O 84	Öffentl. Verwaltung, Sozialversicherungen	133	2.2	-8	-5.7	7	5.6
206	195	207	P 85	Erziehung und Unterricht	196	3.2	-11	-5.3	1	0.5
385	397	406	Q 86-89	Gesundheits- und Sozialwesen	389	6.3	-17	-4.2	-8	-2.0
51	60	53	R 90-93	Kunst, Unterhaltung und Erholung	69	1.1	16	30.2	9	15.0
139	137	126	S 94-96	Sonstige Dienstleistungen	133	2.2	7	5.6	-4	-2.9
5	6	3	T 97-98	Private Haushalte	2	0.0	-1	-33.3	-4	-66.7
375	379	480	U	Keine Angaben	523	8.5	43	9.0	144	38.0

2.15 Registrierte Arbeitslose nach Berufsgruppen - Wallis

Sep. 2013	Okt. 2013	Sep. 2014		Oktober 2014					
Bestände				Bestände		Veränderungen zum Vormonat		Veränderung zum gleichen Monat des letzten Jahres	
				Anzahl	Anteil (in %)	absolut	relativ (in %)	absolut	relativ (in %)
5471	5861	5558	Wallis	6172	100.0	614	11.0	311	5.3
219	270	208	11 Land-, Forstwirtschaft und Tierzucht	414	6.7	206	99.0	144	53.3
59	58	56	21 Lebens- und Genussmittelherstellung und -verarbeitung	65	1.1	9	16.1	7	12.1
19	18	16	22 Textil- und Lederherstellung sowie -verarbeitung	17	0.3	1	6.3	-1	-5.6
0	0	2	23 Keramik- und Glasverarbeitung	2	0.0	0	0.0	2	100.0
122	144	155	24 Metallverarbeitung und Maschinenbau	150	2.4	-5	-3.2	6	4.2
104	95	111	25 Elektrotechnik und Elektronik, Uhrenindustrie,	116	1.9	5	4.5	21	22.1
62	43	72	26 Fahrzeug- und Gerätebau und -unterhalt	61	1.0	-11	-15.3	18	41.9
13	13	17	27 Graphische Industrie	17	0.3	0	0.0	4	30.8
26	26	29	28 Chemie- und Kunststoffverfahren	30	0.5	1	3.4	4	15.4
134	133	114	29 Übrige be- und verarbeitende Berufe	109	1.8	-5	-4.4	-24	-18.0
71	68	61	31 Ingenieurberufe	58	0.9	-3	-4.9	-10	-14.7
25	23	36	32 Techniker/innen	35	0.6	-1	-2.8	12	52.2
106	112	118	33-34 Technische Zeichner/innen und Fachkräfte	120	1.9	2	1.7	8	7.1
44	37	36	35 Maschinen/Maschinistinnen	43	0.7	7	19.4	6	16.2
79	72	79	36 Informatik	78	1.3	-1	-1.3	6	8.3
498	519	476	41 Baugewerbe	527	8.5	51	10.7	8	1.5
4	6	2	42 Bergbau, Stein- und Baustoffherstellung sowie -verarbeitung	4	0.1	2	100.0	-2	-33.3
672	648	647	51 Handel und Verkauf	675	10.9	28	4.3	27	4.2
57	58	66	52 Werbung und Marketing, Tourismus und Treuhand	64	1.0	-2	-3.0	6	10.3
219	239	228	53 Transport und Verkehr	247	4.0	19	8.3	8	3.3
24	23	28	54 Post- und Fernmeldewesen	26	0.4	-2	-7.1	3	13.0
1096	1430	1120	61 Gastgewerbe und Hauswirtschaft	1467	23.8	347	31.0	37	2.6
278	299	259	62 Reinigung, Hygiene und Körperpflege	267	4.3	8	3.1	-32	-10.7
143	149	135	71 Unternehmer/innen, Direktoren/Direktorinnen und leitende Beamte/Beamtinnen	137	2.2	2	1.5	-12	-8.1
614	601	647	72 Kaufmännische und administrative Berufe	611	9.9	-36	-5.6	10	1.7
43	40	44	73 Bank- und Versicherungsgewerbe	45	0.7	1	2.3	5	12.5
52	54	53	74 Sicherheits- und Ordnungspflege	58	0.9	5	9.4	4	7.4
10	7	11	75 Rechtswesen	10	0.2	-1	-9.1	3	42.9
29	33	30	81 Medienschaffende und verwandte Berufe	32	0.5	2	6.7	-1	-3.0
35	44	43	82 Künstlerische Berufe	41	0.7	-2	-4.7	-3	-6.8
157	158	189	83-84 Unterricht, Bildung, Seelsorge und Fürsorge	188	3.0	-1	-0.5	30	19.0
48	47	55	85 Wissenschaften	51	0.8	-4	-7.3	4	8.5
245	247	243	86 Gesundheitswesen	243	3.9	0	0.0	-4	-1.6
7	6	6	87 Sport und Unterhaltung	8	0.1	2	33.3	2	33.3
17	18	17	91 Dienstleistungsberufe, wenn nicht anderswo	16	0.3	-1	-5.9	-2	-11.1
140	123	148	92-93 Übrige Berufe	137	2.2	-11	-7.4	14	11.4
0	0	1	Keine Angaben	3	0.0	2	0.0	3	100.0

2.16 Registrierte Arbeitslose nach Berufsgruppen - Oberwallis

Sep. 2013	Okt. 2013	Sep. 2014		Oktober 2014					
Bestände				Bestände		Veränderungen zum Vormonat		Veränderung zum gleichen Monat des letzten Jahres	
				Anzahl	Anteil (in %)	absolut	relativ (in %)	absolut	relativ (in %)
680	944	667	Oberwallis	934	100.0	267	40.0	-10	-1.1
9	19	12	11 Land-, Forstwirtschaft und Tierzucht	22	2.4	10	83.3	3	15.8
11	11	7	21 Lebens- und Genussmittelherstellung und -verarbeitung	8	0.9	1	14.3	-3	-27.3
1	1	1	22 Textil- und Lederherstellung sowie -verarbeitung	2	0.2	1	100.0	1	100.0
0	0	2	23 Keramik- und Glasverarbeitung	2	0.2	0	0.0	2	100.0
13	13	15	24 Metallverarbeitung und Maschinenbau	15	1.6	0	0.0	2	15.4
10	7	13	25 Elektrotechnik und Elektronik, Uhrenindustrie, Fahrzeug- und Gerätebau und -unterhalt	14	1.5	1	7.7	7	100.0
9	6	4	26 Holzverarbeitung sowie Papierherstellung und -verarbeitung	5	0.5	1	25.0	-1	-16.7
1	1	0	27 Graphische Industrie	1	0.1	1	100.0	0	0.0
2	3	6	28 Chemie- und Kunststoffverfahren	4	0.4	-2	-33.3	1	33.3
20	17	21	29 Übrige be- und verarbeitende Berufe	21	2.2	0	0.0	4	23.5
5	6	4	31 Ingenieurberufe	4	0.4	0	0.0	-2	-33.3
1	2	4	32 Techniker/innen	4	0.4	0	0.0	2	100.0
7	6	4	33-34 Technische Zeichner/innen und Fachkräfte	4	0.4	0	0.0	-2	-33.3
4	5	6	35 Maschinen/Maschinistinnen	6	0.6	0	0.0	1	20.0
5	5	6	36 Informatik	3	0.3	-3	-50.0	-2	-40.0
73	97	79	41 Baugewerbe	101	10.8	22	27.8	4	4.1
0	0	0	42 Bergbau, Stein- und Baustoffherstellung sowie -verarbeitung	0	0.0	0	0.0	0	0.0
84	82	55	51 Handel und Verkauf	58	6.2	3	5.5	-24	-29.3
1	1	4	52 Werbung und Marketing, Tourismus und Treuhand	4	0.4	0	0.0	3	300.0
33	47	32	53 Transport und Verkehr	34	3.6	2	6.3	-13	-27.7
2	1	2	54 Post- und Fernmeldewesen	3	0.3	1	50.0	2	200.0
241	464	257	61 Gastgewerbe und Hauswirtschaft	467	50.0	210	81.7	3	0.6
50	57	44	62 Reinigung, Hygiene und Körperpflege	56	6.0	12	27.3	-1	-1.8
14	15	11	71 Unternehmer/innen, Direktoren/Direktorinnen und leitende Beamte/Beamtinnen	13	1.4	2	18.2	-2	-13.3
23	18	23	72 Kaufmännische und administrative Berufe	20	2.1	-3	-13.0	2	11.1
1	2	3	73 Bank- und Versicherungsgewerbe	2	0.2	-1	-33.3	0	0.0
8	7	4	74 Sicherheits- und Ordnungspflege	7	0.7	3	75.0	0	0.0
1	1	1	75 Rechtswesen	1	0.1	0	0.0	0	0.0
2	3	2	81 Medienschaffende und verwandte Berufe	3	0.3	1	50.0	0	0.0
2	3	3	82 Künstlerische Berufe	4	0.4	1	33.3	1	33.3
19	13	18	83-84 Unterricht, Bildung, Seelsorge und Fürsorge	18	1.9	0	0.0	5	38.5
2	4	1	85 Wissenschaften	2	0.2	1	100.0	-2	-50.0
12	16	18	86 Gesundheitswesen	20	2.1	2	11.1	4	25.0
0	0	0	87 Sport und Unterhaltung	0	0.0	0	0.0	0	0.0
1	1	1	91 Dienstleistungsberufe, wenn nicht anderswo	1	0.1	0	0.0	0	0.0
13	10	4	92-93 Übrige Berufe	5	0.5	1	25.0	-5	-50.0
0	0	0	Keine Angaben	0	0.0	0	0.0	0	0.0

2.17 Registrierte Arbeitslose nach Berufsgruppen - Mittelwallis

Sep. 2013	Okt. 2013	Sep. 2014		Oktober 2014					
Bestände				Bestände		Veränderungen zum Vormonat		Veränderung zum gleichen Monat des letzten Jahres	
				Anzahl	Anteil (in %)	absolut	relativ (in %)	absolut	relative (en %)
2689	2795	2724	Mittelwallis	2933	100.0	209	7.7	138	4.9
137	159	145	11 Land-, Forstwirtschaft und Tierzucht	231	7.9	86	59.3	72	45.3
27	29	28	21 Lebens- und Genussmittelherstellung und -verarbeitung	35	1.2	7	25.0	6	20.7
9	8	8	22 Textil- und Lederherstellung sowie -verarbeitung	8	0.3	0	0.0	0	0.0
0	0	0	23 Keramik- und Glasverarbeitung	0	0.0	0	0.0	0	0.0
59	73	74	24 Metallverarbeitung und Maschinenbau	66	2.3	-8	-10.8	-7	-9.6
52	50	45	25 Elektrotechnik und Elektronik, Uhrenindustrie,	47	1.6	2	4.4	-3	-6.0
37	26	41	26 Fahrzeug- und Gerätebau und -unterhalt	32	1.1	-9	-22.0	6	23.1
9	8	12	27 Graphische Industrie	12	0.4	0	0.0	4	50.0
6	4	6	28 Chemie- und Kunststoffverfahren	7	0.2	1	16.7	3	75.0
65	63	41	29 Übrige be- und verarbeitende Berufe	40	1.4	-1	-2.4	-23	-36.5
39	37	31	31 Ingenieurberufe	31	1.1	0	0.0	-6	-16.2
12	10	14	32 Techniker/innen	14	0.5	0	0.0	4	40.0
53	57	56	33-34 Technische Zeichner/innen und Fachkräfte	58	2.0	2	3.6	1	1.8
23	21	14	35 Maschinen/Maschinistinnen	19	0.6	5	35.7	-2	-9.5
32	30	31	36 Informatik	35	1.2	4	12.9	5	16.7
241	245	223	41 Baugewerbe	248	8.5	25	11.2	3	1.2
2	3	1	42 Bergbau, Stein- und Baustoffherstellung sowie -verarbeitung	3	0.1	2	200.0	0	0.0
306	306	313	51 Handel und Verkauf	320	10.9	7	2.2	14	4.6
28	30	35	52 Werbung und Marketing, Tourismus und Treuhand	39	1.3	4	11.4	9	30.0
104	105	105	53 Transport und Verkehr	118	4.0	13	12.4	13	12.4
16	16	17	54 Post- und Fernmeldewesen	14	0.5	-3	-17.6	-2	-12.5
506	579	510	61 Gastgewerbe und Hauswirtschaft	613	20.9	103	20.2	34	5.9
128	140	130	62 Reinigung, Hygiene und Körperpflege	125	4.3	-5	-3.8	-15	-10.7
57	62	54	71 Unternehmer/innen, Direktoren/Direktorinnen und leitende Beamte/Beamtinnen	59	2.0	5	9.3	-3	-4.8
333	323	332	72 Kaufmännische und administrative Berufe	304	10.4	-28	-8.4	-19	-5.9
18	16	19	73 Bank- und Versicherungsgewerbe	19	0.6	0	0.0	3	18.8
22	26	28	74 Sicherheits- und Ordnungspflege	30	1.0	2	7.1	4	15.4
4	3	10	75 Rechtswesen	8	0.3	-2	-20.0	5	166.7
13	15	13	81 Medienschaffende und verwandte Berufe	16	0.5	3	23.1	1	6.7
19	21	26	82 Künstlerische Berufe	22	0.8	-4	-15.4	1	4.8
78	86	98	83-84 Unterricht, Bildung, Seelsorge und Fürsorge	99	3.4	1	1.0	13	15.1
31	27	30	85 Wissenschaften	28	1.0	-2	-6.7	1	3.7
129	129	122	86 Gesundheitswesen	127	4.3	5	4.1	-2	-1.6
3	2	5	87 Sport und Unterhaltung	5	0.2	0	0.0	3	150.0
6	6	9	91 Dienstleistungsberufe, wenn nicht anderswo	9	0.3	0	0.0	3	50.0
85	80	98	92-93 Übrige Berufe	91	3.1	-7	-7.1	11	13.8
0	0	0	Keine Angaben	1	0.0	1	100.0	1	100.0

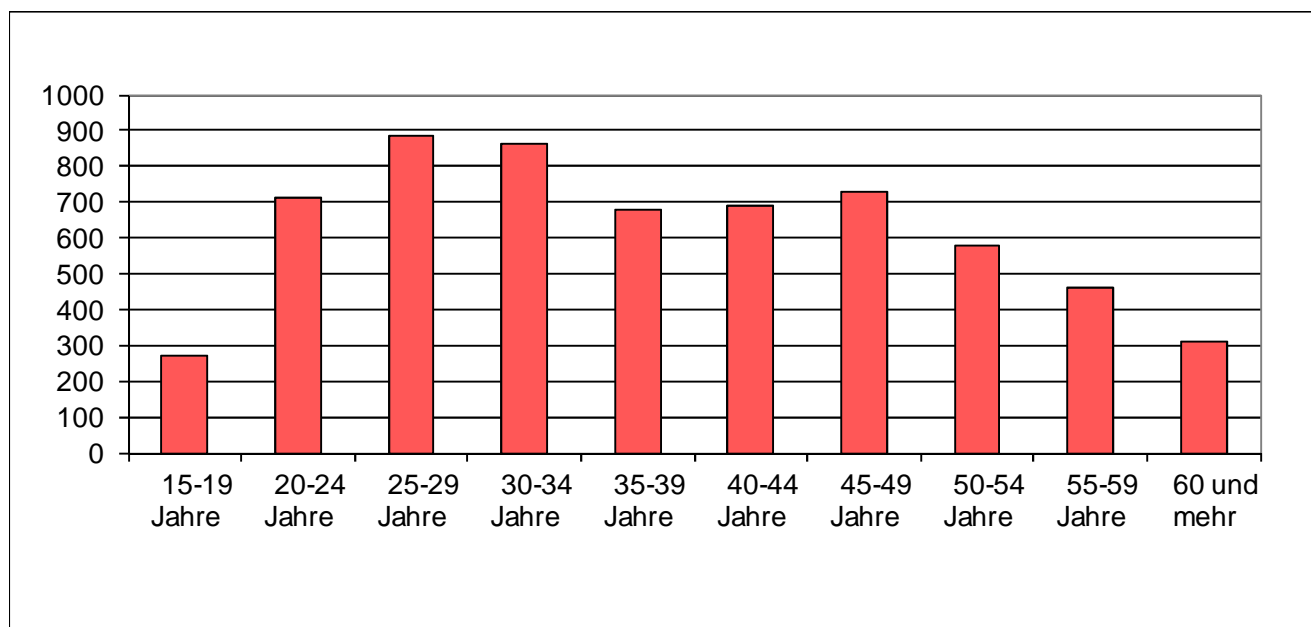
2.18 Registrierte Arbeitslose nach Berufsgruppen - Unterwallis

Sep. 2013	Okt. 2013	Sep. 2014		Oktober 2014							
Bestände				Bestände	Veränderungen zum Vormonat		Veränderung zum gleichen Monat des letzten Jahres				
				Anzahl	Anteil (in %)	absolut	relativ (in %)	absolut	relativ (in %)		
2102	2122	2167	Unterwallis	2305	100.0	138	6.4	183	8.6		
73	92	51	11 Land-, Forstwirtschaft und Tierzucht	161	7.0	110	215.7	69	75.0		
21	18	21	21 Lebens- und Genussmittelherstellung und -verarbeitung	22	1.0	1	4.8	4	22.2		
9	9	7	22 Textil- und Lederherstellung sowie -verarbeitung	7	0.3	0	0.0	-2	-22.2		
0	0	0	23 Keramik- und Glasverarbeitung	0	0.0	0	0.0	0	0.0		
50	58	66	24 Metallverarbeitung und Maschinenbau	69	3.0	3	4.5	11	19.0		
42	38	53	25 Elektrotechnik und Elektronik, Uhrenindustrie, Fahrzeug- und Gerätebau und -unterhalt	55	2.4	2	3.8	17	44.7		
16	11	27	26 Holzverarbeitung sowie Papierherstellung und -verarbeitung	24	1.0	-3	-11.1	13	118.2		
3	4	5	27 Graphische Industrie	4	0.2	-1	-20.0	0	0.0		
18	19	17	28 Chemie- und Kunststoffverfahren	19	0.8	2	11.8	0	0.0		
49	53	52	29 Übrige be- und verarbeitende Berufe	48	2.1	-4	-7.7	-5	-9.4		
27	25	26	31 Ingenieurberufe	23	1.0	-3	-11.5	-2	-8.0		
12	11	18	32 Techniker/innen	17	0.7	-1	-5.6	6	54.5		
46	49	58	33-34 Technische Zeichner/innen und Fachkräfte	58	2.5	0	0.0	9	18.4		
17	11	16	35 Maschinisten/Maschinentinnen	18	0.8	2	12.5	7	63.6		
42	37	42	36 Informatik	40	1.7	-2	-4.8	3	8.1		
184	177	174	41 Baugewerbe	178	7.7	4	2.3	1	0.6		
2	3	1	42 Bergbau, Stein- und Baustoffherstellung sowie -verarbeitung	1	0.0	0	0.0	-2	-66.7		
282	260	279	51 Handel und Verkauf	297	12.9	18	6.5	37	14.2		
28	27	27	52 Werbung und Marketing, Tourismus und Treuhand	21	0.9	-6	-22.2	-6	-22.2		
82	87	91	53 Transport und Verkehr	95	4.1	4	4.4	8	9.2		
6	6	9	54 Post- und Fernmeldewesen	9	0.4	0	0.0	3	50.0		
349	387	353	61 Gastgewerbe und Hauswirtschaft	387	16.8	34	9.6	0	0.0		
100	102	85	62 Reinigung, Hygiene und Körperpflege	86	3.7	1	1.2	-16	-15.7		
72	72	70	71 Unternehmer/innen, Direktoren/Direktorinnen und leitende Beamte/Beamtinnen	65	2.8	-5	-7.1	-7	-9.7		
258	260	292	72 Kaufmännische und administrative Berufe	287	12.5	-5	-1.7	27	10.4		
24	22	22	73 Bank- und Versicherungsgewerbe	24	1.0	2	9.1	2	9.1		
22	21	21	74 Sicherheits- und Ordnungspflege	21	0.9	0	0.0	0	0.0		
5	3	0	75 Rechtswesen	1	0.0	1	100.0	-2	-66.7		
14	15	15	81 Medienschaffende und verwandte Berufe	13	0.6	-2	-13.3	-2	-13.3		
14	20	14	82 Künstlerische Berufe	15	0.7	1	7.1	-5	-25.0		
60	59	73	83-84 Unterricht, Bildung, Seelsorge und Fürsorge	71	3.1	-2	-2.7	12	20.3		
15	16	24	85 Wissenschaften	21	0.9	-3	-12.5	5	31.3		
104	102	103	86 Gesundheitswesen	96	4.2	-7	-6.8	-6	-5.9		
4	4	1	87 Sport und Unterhaltung	3	0.1	2	200.0	-1	-25.0		
10	11	7	91 Dienstleistungsberufe, wenn nicht anderswo	6	0.3	-1	-14.3	-5	-45.5		
42	33	46	92-93 Übrige Berufe	41	1.8	-5	-10.9	8	24.2		
0	0	1	Keine Angaben	2	0.1	1	100.0	2	100.0		

2.19 Registrierte Arbeitslose nach der zuletzt ausgeübten Funktion

Sep. 2013	Okt. 2013	Sep. 2014		Oktober 2014					
Bestände				Bestände		Veränderungen zum Vormonat		Veränderung zum gleichen Monat des letzten Jahres	
				Anzahl	Anteil (in %)	absolut	relativ (in %)	absolut	relativ (in %)
5471	5861	5558	Wallis	6172	100.0	614	11.0	311	5.3
11	12	9	Selbständig	7	0.1	-2	-22.2	-5	-41.7
71	66	51	Kaderfunktion	58	0.9	7	13.7	-8	-12.1
3030	3177	3152	Fachfunktion	3322	53.8	170	5.4	145	4.6
2119	2395	2089	Hilfsfunktion	2539	41.1	450	21.5	144	6.0
154	135	177	Lehrling	175	2.8	-2	-1.1	40	29.6
3	4	1	Heimarbeiter	2	0.0	1	100.0	-2	-50.0
83	72	79	Schüler, Student	69	1.1	-10	-12.7	-3	-4.2
0	0	0	Keine Angaben	0	0.0	0	0.0	0	0.0

2.20 Registrierte Arbeitslose nach Altersklassen



2.21 Registrierte Arbeitslose nach Altersklassen

Sep. 2013	Okt. 2013	Sep. 2014		Oktober 2014					
Bestände				Bestände		Veränderungen zum Vormonat		Veränderung zum gleichen Monat des letzten Jahres	
				Anzahl	Quote	absolut	relativ (in %)	absolut	relativ (in %)
5471	5861	5558	Total	6172	3.8	614	11.0	311	5.3
270	228	283	15-19 Jahre	270	3.2	-13	-4.6	42	18.4
708	737	705	20-24 Jahre	715	5.2	10	1.4	-22	-3.0
765	839	776	25-29 Jahre	883	4.8	107	13.8	44	5.2
701	781	767	30-34 Jahre	861	5.0	94	12.3	80	10.2
556	622	590	35-39 Jahre	679	3.7	89	15.1	57	9.2
617	671	596	40-44 Jahre	688	3.3	92	15.4	17	2.5
603	660	613	45-49 Jahre	729	3.2	116	18.9	69	10.5
520	557	516	50-54 Jahre	577	3.2	61	11.8	20	3.6
430	459	415	55-59 Jahre	460	3.2	45	10.8	1	0.2
301	307	297	60 und mehr	310	3.2	13	4.4	3	1.0
			Männer						
2716	2895	2815	Total	3026	3.4	211	7.5	131	4.5
141	125	166	15-19 Jahre	155	3.3	-11	-6.6	30	24.0
342	355	377	20-24 Jahre	382	5.3	5	1.3	27	7.6
363	394	351	25-29 Jahre	412	4.5	61	17.4	18	4.6
317	364	376	30-34 Jahre	394	4.0	18	4.8	30	8.2
267	299	269	35-39 Jahre	307	3.1	38	14.1	8	2.7
305	327	291	40-44 Jahre	313	2.8	22	7.6	-14	-4.3
274	304	306	45-49 Jahre	346	2.8	40	13.1	42	13.8
279	292	271	50-54 Jahre	293	3.0	22	8.1	1	0.3
254	258	225	55-59 Jahre	235	2.7	10	4.4	-23	-8.9
174	177	183	60 und mehr	189	3.0	6	3.3	12	6.8
			Frauen						
2755	2966	2743	Total	3146	4.3	403	14.7	180	6.1
129	103	117	15-19 Jahre	115	3.0	-2	-1.7	12	11.7
366	382	328	20-24 Jahre	333	5.1	5	1.5	-49	-12.8
402	445	425	25-29 Jahre	471	5.2	46	10.8	26	5.8
384	417	391	30-34 Jahre	467	6.2	76	19.4	50	12.0
289	323	321	35-39 Jahre	372	4.5	51	15.9	49	15.2
312	344	305	40-44 Jahre	375	3.9	70	23.0	31	9.0
329	356	307	45-49 Jahre	383	3.7	76	24.8	27	7.6
241	265	245	50-54 Jahre	284	3.4	39	15.9	19	7.2
176	201	190	55-59 Jahre	225	3.8	35	18.4	24	11.9
127	130	114	60 und mehr	121	3.6	7	6.1	-9	-6.9

2.22 Langzeitarbeitslose

Sep. 2013	Okt. 2013	Sep. 2014		Oktober 2014						
Bestände				Bestände		Veränderungen zum Vormonat		Anteil (in %) vom Total der Arbeits- losen	Veränderung zum gleichen Monat des letzten Jahres	
				Anzahl	Anteil (in %)	absolut	relativ (in %)		absolut	relativ (in %)
650	655	714	Wallis	704	100.0	-10	-1.4	11.4	49	7.5
			Nach Regionen:							
20	20	18	Oberwallis	20	2.8	2	11.1	2.1	0	0.0
367	380	409	Mittelwallis	417	59.2	8	2.0	14.2	37	9.7
263	255	287	Unterwallis	267	37.9	-20	-7.0	11.6	12	4.7
			Nach Geschlecht:							
315	322	327	Männer	309	43.9	-18	-5.5	10.2	-13	-4.0
335	333	387	Frauen	395	56.1	8	2.1	12.6	62	18.6
			Nach Nationalität:							
372	384	398	Schweizer	377	53.6	-21	-5.3	12.9	-7	-1.8
278	271	316	Ausländer	327	46.4	11	3.5	10.1	56	20.7
			Nach Alter:							
23	20	15	15-24 Jahre	14	2.0	-1	-6.7	1.4	-6	-30.0
375	371	400	25-49 Jahre	404	57.4	4	1.0	10.5	33	8.9
252	264	299	50 und mehr	286	40.6	-13	-4.3	21.2	22	8.3
			Nach ausgewählten Berufsgruppen:							
87	93	96	Kaufmännische und administrative Berufe	90	12.8	-6	-6.3	14.7	-3	-3.2
51	52	55	Baugewerbe	52	7.4	-3	-5.5	9.9	0	0.0
102	100	103	Gastgewerbe u. Hauswirtschaft	113	16.1	10	9.7	7.7	13	13.0
15	15	15	Metallverarbeitung und Maschinenbau	17	2.4	2	13.3	11.3	2	13.3
81	86	100	Handel und Verkauf	102	14.5	2	2.0	15.1	16	18.6
314	309	345	Übrige Berufe	330	46.9	-15	-4.3	3.9	21	6.8

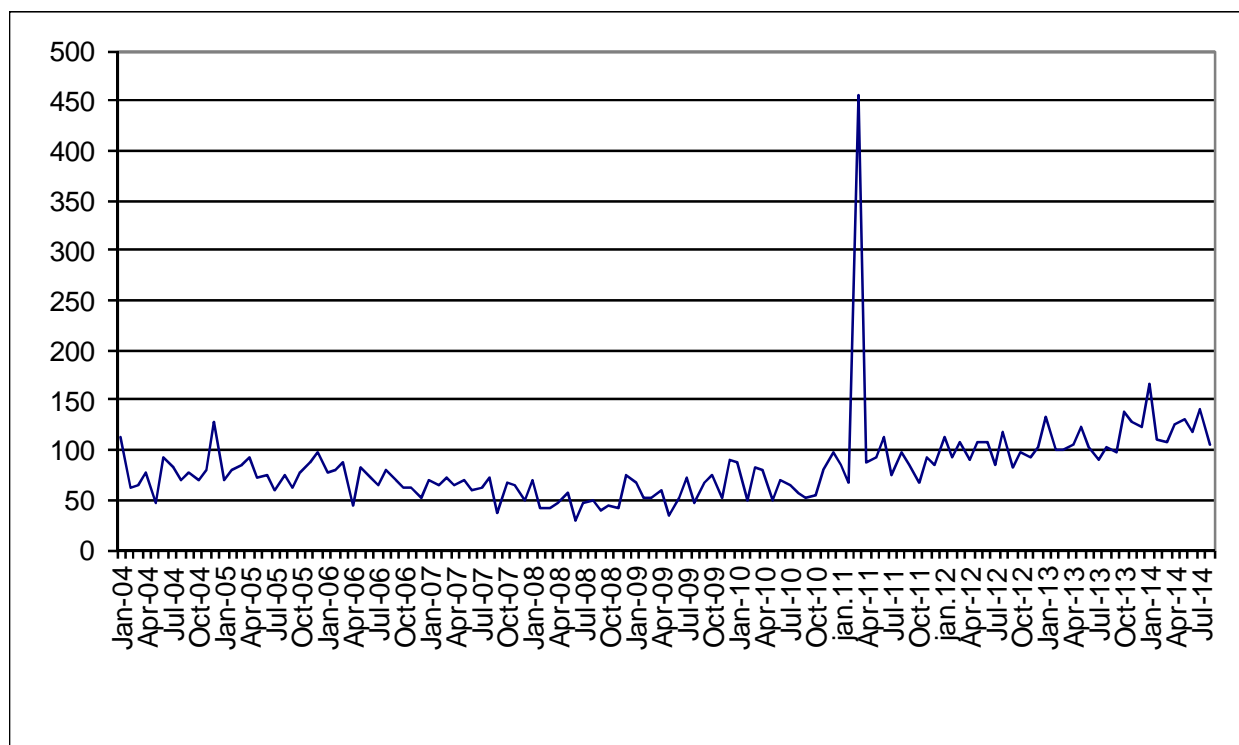
2.23 Ausgesteuerte aus der Arbeitslosenversicherung

	Jan.	Feb.	März	April	Mai	Juni	Juli	Aug.	Sept.	Okt.	Nov.	Dez.	Ø
2014*)	165	111	109	125	131	119	142	105					126
2013	132	99	101	105	122	102	91	104	97	139	129	123	112
2012	111	92	107	89	107	107	84	119	83	98	92	104	99
2011	84	67	456	87	93	113	75	97	86	66	92	86	117
2010	88	49	83	79	50	69	64	57	52	54	81	97	69
2009	68	51	51	60	34	52	73	46	68	76	51	89	60
2008	69	41	43	47	57	30	46	50	39	44	41	75	49
2007	70	65	73	64	71	60	63	73	37	68	65	50	63
2006	77	81	88	45	83	73	64	81	70	62	62	52	70
2005	70	80	86	92	73	75	59	74	62	77	88	97	78
2004	114	63	65	78	48	93	82	70	78	71	81	128	81

*kursiv = provisorische Daten

Die Statistiken über die Ausgesteuerten stehen nur mit einer zweimonatigen Verspätung zur Verfügung.

2.24 Entwicklung der Ausgesteuerten



2.25 Gemeldete offene Stellen

Sep. 2013	Okt. 2013	Sep. 2014		Oktober 2014					
Bestände				Bestände		Veränderungen zum Vormonat		Veränderung zum gleichen Monat des letzten Jahres	
				Anzahl	Anteil (in %)	absolut	relativ (in %)	absolut	relativ (in %)
610	535	566	Total	561	100.0	-5	-0.9	26	4.9
			Nach Arbeitszeit:						
507	420	484	Vollzeit	472	84.1	-12	-2.5	52	12.4
103	115	82	Teilzeit	89	15.9	7	8.5	-26	-22.6
			Nach Regionen:						
273	181	257	Oberwallis	255	45.5	-2	-0.8	74	40.9
38	57	53	Sierre	42	7.5	-11	-20.8	-15	-26.3
163	173	112	Sion	130	23.2	18	16.1	-43	-24.9
84	81	73	Martigny	64	11.4	-9	-12.3	-17	-21.0
52	43	38	Monthey / St-Maurice	38	6.8	0	0.0	-5	-11.6

2.26 Abgerechnete Kurzarbeit

Betriebe, betroffene Arbeitnehmer und ausgefallene Arbeitsstunden

Juli 2013	Aug. 2013	Juli 2014		August 2014				
Bestände				Bestände	Veränderungen zum Vormonat		Veränderung zum gleichen Monat des letzten Jahres	
				Anzahl	absolut	relativ (in %)	absolut	relativ (in %)
12	13	9	Betriebe	8	-1	-11.1	-5	-38.5
137	148	48	Betroffene Arbeitnehmer	39	-9	-18.8	-109	-73.6
10545	8598	2990	Ausgefallene Arbeitsstunden	2489	-501	-16.8	-6109	-71.1

(..) Veränderungen über 200% werden nicht publiziert.

3. Erläuterungen

Registrierte Arbeitslose	Personen, welche bei einem Regionalen Arbeitsvermittlungszentrum (RAV) gemeldet sind, keine Stelle haben und sofort vermittelbar sind. Dabei ist unerheblich, ob sie Arbeitslosenentschädigung erhalten oder nicht. <i>Ganzarbeitslose</i> suchen eine Vollzeitstelle (Arbeitszeit \geq 90%); <i>teilweise Arbeitslose</i> eine Teilzeitstelle (Arbeitszeit $<$ 90%).
Registrierte Stellensuchende	Alle arbeitslosen und nichtarbeitslosen Personen, welche beim RAV gemeldet sind und eine Stelle suchen.
RAV Region	Auf Grund des Entscheides die acht sozio-ökonomischen Regionen durch die neuen drei Regionen Ober-, Mittel- und Unterwallis zu ersetzen, enthalten die Tabellen 2.8-11 somit ab Januar 2009 die RAV Regionen. Zusatzbemerkung: St-Léonard zählte zur sozio-ökonomischen Region von Sion / Hérens / Conthey, gehört jedoch zur RAV Region von Sierre.
Registrierte nichtarbeitslose Stellensuchende	Personen, die beim RAV gemeldet sind, jedoch im Unterschied zu den Arbeitslosen entweder nicht sofort vermittelbar sind oder aber über eine Arbeit verfügen. Die registrierten nichtarbeitslosen Stellensuchenden entsprechen der Differenz zwischen dem Total der Stellensuchenden und jenem der Arbeitslosen. Sie sind in folgende Kategorien eingeteilt: Anzahl Personen im Zwischenverdienst, in Programmen zur vorübergehenden Beschäftigung, in Umschulung / Weiterbildung, in spezifischen Massnahmen, in Arbeitsunfähigkeit / Militär, in kantonalen Massnahmen oder auf Arbeitssuche. <i>Ganzstellensuchende</i> suchen eine Vollzeitstelle; <i>teilweise Stellensuchende</i> eine Teilzeitstelle.
Zwischenverdienst	Jedes Einkommen aus selbstständiger oder unselbstständiger Erwerbstätigkeit, welches ein Versicherter in einer Bezugsperiode erzielt.
Programme zur vorübergehenden Beschäftigung	Von der Arbeitslosenversicherung finanzierte Programme zur vorübergehenden Beschäftigung mit dem Zweck, die berufliche Eingliederung bzw. Wiedereingliederung der Versicherten zu erleichtern. Beschäftigungsprogramme können auch im Rahmen von Berufspraktika in Unternehmen und in der Verwaltung oder von Motivationssemestern für Schulabgänger erfolgen.
Umschulung / Weiterbildung	Umschulungs- und Weiterbildungsmassnahmen (Kurse) bezwecken eine rasche und deutliche Verbesserung der Vermittlungsfähigkeit eines Versicherten auf dem Arbeitsmarkt. Die Massnahme kann auch als Ausbildungspraktikum bei einem Unternehmen oder im Rahmen einer Übungsfirma erfolgen. <i>Personen, welche während der Ausbildungsmassnahme vom Beratungsgespräch befreit sind, werden als „nichtarbeitslose Stellensuchende in Ausbildungsmassnahme“ erfasst.</i> <i>Personen, welche während der Ausbildungsmassnahme nicht vom Beratungsgespräch befreit sind, werden als „Arbeitslose“ erfasst.</i>
Spezifische Massnahmen	Gemäss dem Bundesgesetz über die Arbeitslosenversicherung (AVIG) gelten folgende spezifische Massnahmen: <ul style="list-style-type: none">- Ausbildungszuschüsse (AZ)- Einarbeitungszuschüsse (EAZ)- Förderung einer selbstständigen Erwerbstätigkeit (FsE)
Arbeitsunfähigkeit / Militär	Personen, welche mehr als einen Monat arbeitsunfähig oder im Militärdienst sind, werden als „nicht-arbeitslose Stellensuchende“ erfasst. Liegt die Dauer der Abwesenheit unter einem Monat, werden sie als „Arbeitslose“ erfasst.

Kantonale Massnahmen	Berufliche Wiedereingliederungsmassnahmen, die vom Kanton für Personen organisiert und finanziert werden, die keinen oder nicht mehr Anspruch auf Bundesleistungen der Arbeitslosenversicherung haben. Zu dieser Gruppe gehören Teilnehmende an: <ul style="list-style-type: none"> - einem qualifizierenden Programm (QP) - einer Unterstützungsmassnahme zur Arbeitsaufnahme (kantonale Einarbeitungszuschüsse kEAZ, kantonale Berufspraktika, kantonale Beiträge an Pendler- und/oder Wochenaufenthalterkosten kPeWo) Ausgesteuerte, die weiterhin im RAV angemeldet sind und nicht an einer kantonalen Massnahme teilnehmen, werden als «Arbeitslose» erfasst.
Bestände	Der letzte Arbeitstag des Monats gilt als Stichtag.
Arbeitslosenquote	Zahl der am Stichtag registrierten Arbeitslosen geteilt durch die Zahl der aktiven Bevölkerung gemäss der letzten Volkszählung (161.820 Personen im Wallis seit dem 1. Januar 2010).
Wirtschaftszweige	Terminologie der eidgenössischen allgemeine Systematik der Wirtschaftszweige (NOGA) 2002
Berufsgruppen	Systematik gemäss schweizerischer Berufsnomenklatur 2000. Zuordnung nach der zuletzt ausgeübten Tätigkeit.
Ausgeübte Funktion	<p><i>Selbständig:</i> Inhaber einer Einzelunternehmung oder unbeschränkt haftender Gesellschafter einer Kollektiv- oder Kommanditgesellschaft.</p> <p><i>Kaderfunktion:</i> Leitungs-, Koordinations- und Kontrollaufgaben.</p> <p><i>Fachfunktion:</i> Ausführung komplexer Aufgaben unter eigener Verantwortung.</p> <p><i>Hilfsfunktion:</i> Ausführung einfacher Arbeiten, welche keine Grundausbildung erfordern.</p> <p><i>Lehrling:</i> Abschluss bzw. Abbruch der Lehre oder einer gleichwertigen Ausbildung.</p> <p><i>Heimarbeit:</i> Tätigkeit in der eigenen Wohnung im Auftrag eines Betriebs.</p> <p><i>Schüler / Student:</i> Abschluss bzw. Abbruch einer Ausbildung an einer Schule.</p>
Langzeitarbeitslose	Personen, welche seit über einem Jahr arbeitslos sind.
Gemeldete offene Stellen	Zu besetzende Arbeitsplätze, welche Arbeitgeber bei den RAV melden. Ohne ausdrücklichen Verlängerungswunsch werden die offenen Stellen während höchstens 2 Monaten in der Datenbank gespeichert.
Ausgesteuerte	<p>Zahl der Arbeitslosen, deren Anspruch auf die Leistungen der Arbeitslosenversicherung während dem Stichmonat erlosch.</p> <p>Aus praktischen, zahlungsbedingten Gründen stehen die Angaben der Arbeitslosenkassen über die Zahl der Ausgesteuerten in einem Stichmonat erst mit einer zweimonatigen Verspätung zur Verfügung.</p>
Kurzarbeit	<p>Eine temporäre, teilweise oder vollständige Arbeitszeitverkürzung innerhalb eines Betriebs, normalerweise in Verbindung mit einem entsprechenden Lohnabbau unter Beibehaltung der Arbeitsverträge. Die Kurzarbeitsentschädigung (KAE) kompensiert teilweise den Lohnabbau und bietet den Arbeitnehmern eine Alternative zur Entlassung. Die KAE werden je nach effektiver Arbeitszeitverkürzung unabhängig von der Zahl der Angestellten ausgezahlt.</p> <p>Statistisch erfasst wird die von den Kassen abgerechnete und ausbezahlte Kurzarbeit. Aus praktischen Gründen, die mit den Auszahlungen im Zusammenhang stehen, sind die Daten der Arbeitslosenkassen zur abgerechneten Kurzarbeit erst nach einer Frist von zwei Monaten verfügbar.</p>

Die Erläuterungen erfolgen in der Reihenfolge der Tabellen