

Bulletin statistique

La situation sur le marché du travail en Valais

Octobre 2014

7 novembre 2014



Publication

Service de l'industrie, du commerce et du travail du canton du Valais (SICT)
Av. du Midi 7, 1950 Sion
Tél. 027 606 73 33, Fax 027 606 73 39, sict-diha@admin.vs.ch, www.vs.ch/chomage

Paraît une fois par mois

Abonnement

Peut être obtenu gratuitement par e-mail à l'adresse ci-dessus

Internet

La publication est disponible sur le site www.vs.ch/chomage, sous la rubrique:
« Chômage / statistiques ».

Copyright

Reproduction autorisée en indiquant la source

La mise en page de cette publication se base sur la documentation de presse « La situation sur le marché du travail » du Secrétariat d'Etat à l'économie (SECO), Berne



Table des matières

1. Communiqué pour les médias.....	4
2. Tableaux et graphiques.....	5
2.1 Chômeurs inscrits selon les cantons.....	5
2.2 Chômeurs inscrits.....	6
2.3 Taux de chômage.....	7
2.4 Chômeurs inscrits selon le sexe, la durée et l'origine	7
2.5 Demandeurs d'emploi inscrits.....	8
2.6 Taux de demandeurs d'emploi.....	9
2.7 Evolution du nombre de chômeurs et de demandeurs d'emploi.....	10
2.8 Chômeurs inscrits selon les régions ORP.....	11
2.9 Taux de chômage selon les régions ORP.....	11
2.10 Demandeurs d'emploi inscrits selon les régions ORP.....	12
2.11 Taux de demandeurs d'emploi inscrits selon les régions ORP.....	12
2.12 Statut des demandeurs d'emploi selon les régions ORP	13
2.13 Chômeurs (CH) et demandeurs d'emploi (DE) inscrits selon les communes	14
2.14 Chômeurs inscrits selon les activités économiques	15
2.15 Chômeurs inscrits selon les groupes de professions - Valais	16
2.16 Chômeurs inscrits selon les groupes de professions - Haut-Valais.....	17
2.17 Chômeurs inscrits selon les groupes de professions - Valais Central	18
2.18 Chômeurs inscrits selon les groupes de professions - Bas-Valais	19
2.19 Chômeurs inscrits selon la dernière fonction exercée.....	20
2.20 Chômeurs inscrits selon les classes d'âge.....	20
2.21 Chômeurs inscrits selon les classes d'âge.....	21
2.22 Chômeurs de longue durée	22
2.23 Arrivées en fin de droits.....	23
2.24 Evolution des arrivées en fin de droits	23
2.25 Places vacantes annoncées	24
2.26 Réduction de l'horaire de travail (RHT) décomptées.....	25
3. Définitions / Explications	26

1. Communiqué pour les médias

Valais : la situation sur le marché du travail en octobre

(I-VS).- 6172 chômeurs étaient inscrits auprès des Offices régionaux de placement (ORP) valaisans à la fin octobre, soit 614 de plus qu'à la fin septembre. Plus de 90% de ces nouveaux inscrits travaillaient dans des branches saisonnières. Le taux de chômage est remonté à 3.8% (+0.4 point).

Les branches du tourisme et de l'agriculture représentent quasiment l'entier de la hausse du chômage en octobre. Suite à l'arrêt automnal des activités, deux tiers des nouveaux chômeurs dans le tourisme ont été enregistrés dans le Haut-Valais, alors que la hausse du chômage dans l'agriculture s'est essentiellement produite dans le Valais romand.

Les premiers chômeurs de la construction se sont inscrits durant le mois d'octobre. Toutefois, ils sont moins nombreux que les années précédentes, car certains chantiers devront être terminés avant le début de l'hiver. Ce comportement du marché de la construction est dû aux incertitudes quant à l'évolution de la situation dans les régions de montagne.

Dans les professions non saisonnières, l'évolution du chômage, par rapport au mois précédent, est stable. Ce phénomène est dû à une croissance économique trop faible pour créer des nouveaux postes de travail. Selon les dernières prévisions économiques, cette tendance se poursuivra dans les prochains mois et la situation sur le marché du travail ne variera donc que légèrement.



2. Tableaux et graphiques

2.1 Chômeurs inscrits selon les cantons

Octobre 2014					
Effectif	Variation par rapport au mois précédent		Taux	Variation par rapport au mois précédent en points de %	
132397	2432	Suisse	3.1	0.1	
25737	644	Zürich	3.3	0.1	
12841	187	Bern	2.4	0.1	
4073	135	Luzern	1.9	0.1	
193	52	Uri	1.0	0.2	
1254	5	Schwyz	1.5	0.0	
169	-1	Obwalden	0.8	0.0	
234	16	Nidwalden	1.0	0.1	
448	0	Glarus	2.0	0.0	
1368	-50	Zug	2.1	-0.1	
4239	-6	Fribourg	2.8	0.0	
3258	-34	Solothurn	2.3	0.0	
3247	74	Basel-Stadt	3.5	0.1	
3736	-7	Basel-Landschaft	2.5	-0.1	
1271	8	Schaffhausen	3.0	0.0	
534	13	Appenzell A.Rh.	1.8	0.0	
76	-1	Appenzell I.Rh.	0.9	0.0	
5812	-108	St. Gallen	2.2	0.0	
1992	596	Graubünden	1.8	0.5	
9938	235	Aargau	2.8	0.0	
3212	-44	Thurgau	2.3	0.0	
6778	568	Ticino	4.2	0.3	
17664	12	Vaud	4.7	0.0	
6172	614	Valais	3.8	0.4	
4445	-79	Neuchâtel	5.0	-0.1	
12382	-444	Genève	5.3	-0.2	
1324	47	Jura	3.7	0.1	

2.2 Chômeurs inscrits

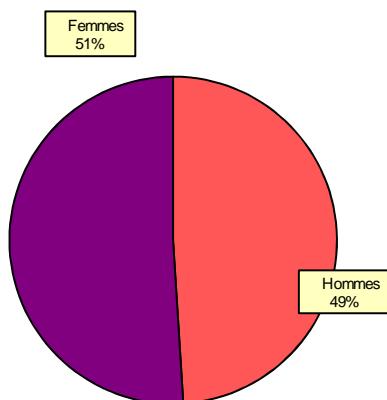
Sept. 2013	Oct. 2013	Sept. 2014		Octobre 2014					
Effectifs				Effectifs		Variation par rapport au mois précédent		Variation par rapp. au même mois de l'année précédente	
				Nombre	Part (en %)	Absolue	Relative (en %)	Absolue	Relative (en %)
5471	5861	5558	Valais	6172	100.0	614	11.0	311	5.3
			Selon la région:						
680	944	667	Haut-Valais	934	15.1	267	40.0	-10	-1.1
2689	2795	2724	Valais central	2933	47.5	209	7.7	138	4.9
2102	2122	2167	Bas-Valais	2305	37.3	138	6.4	183	8.6
			Selon le sexe:						
2716	2895	2815	Hommes	3026	49.0	211	7.5	131	4.5
2755	2966	2743	Femmes	3146	51.0	403	14.7	180	6.1
			Selon la nationalité:						
2849	2911	2896	Suisses	2931	47.5	35	1.2	20	0.7
2622	2950	2662	Etrangers	3241	52.5	579	21.8	291	9.9
			Selon l'âge:						
978	965	988	15-24 ans	985	16.0	-3	-0.3	20	2.1
3242	3573	3342	25-49 ans	3840	62.2	498	14.9	267	7.5
1251	1323	1228	50 ans et plus	1347	21.8	119	9.7	24	1.8
			Selon le statut:						
4900	5266	4982	Chômeurs complets	5567	90.2	585	11.7	301	5.7
571	595	576	Chômeurs partiels	605	9.8	29	5.0	10	1.7
			Selon la durée écoulée:						
3612	3963	3649	1-6 mois	4283	69.4	634	17.4	320	8.1
1209	1243	1195	7-12 mois	1185	19.2	-10	-0.8	-58	-4.7
650	655	714	> 1 année	704	11.4	-10	-1.4	49	7.5

2.3 Taux de chômage

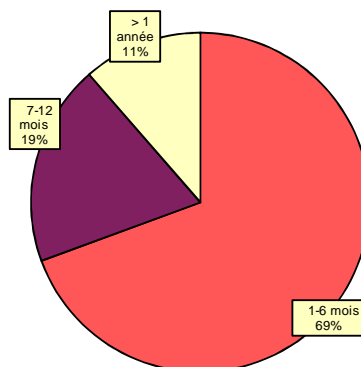
Sept. 2013	Oct. 2013	Sept. 2014				
Taux			Octobre 2014			
			Taux	Variation par rapport au mois précédent en points de %	Variation par rapp. au même mois de l'année précédente en points de %	
3.4	3.6	3.4	Valais	3.8	0.4	0.2
			Selon la région:			
1.6	2.3	1.6	Haut-Valais	2.2	0.6	-0.1
4.4	4.6	4.4	Valais central	4.8	0.4	0.2
3.6	3.6	3.7	Bas-Valais	3.9	0.2	0.3
			Selon le sexe:			
3.1	3.3	3.2	Hommes	3.4	0.2	0.1
3.8	4.1	3.8	Femmes	4.3	0.5	0.2
			Selon la nationalité:			
2.3	2.4	2.3	Suisses	2.4	0.1	0.0
6.8	7.7	6.9	Etrangers	8.4	1.5	0.7
			Selon l'âge:			
4.4	4.4	4.5	15-24 ans	4.4	-0.1	0.0
3.3	3.7	3.4	25-49 ans	3.9	0.5	0.2
3.0	3.1	2.9	50 ans et plus	3.2	0.3	0.1

2.4 Chômeurs inscrits selon le sexe, la durée et l'origine

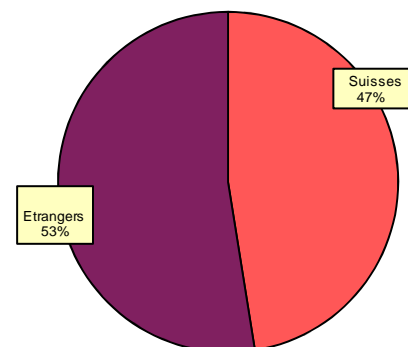
Sexe



Durée



Origine



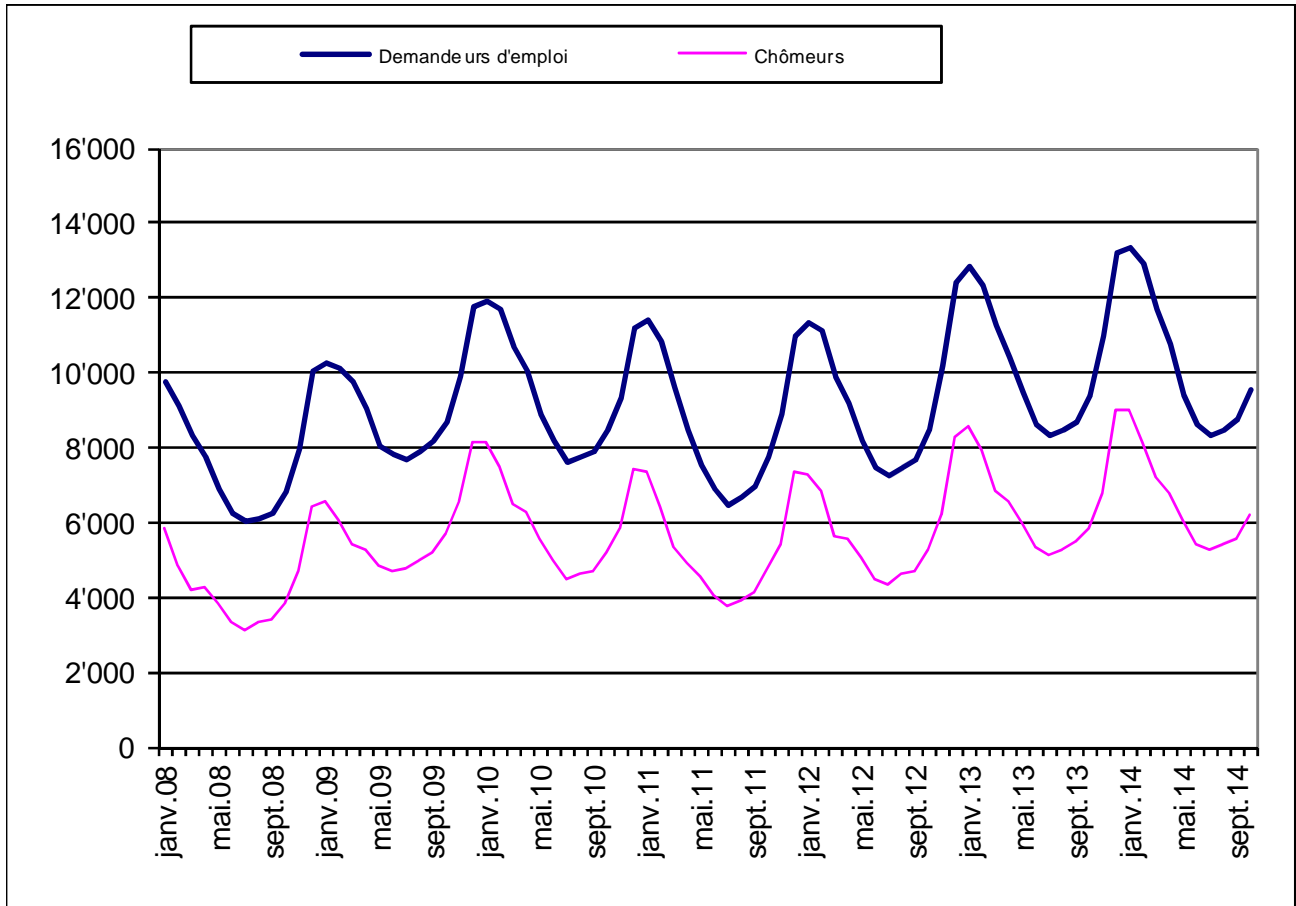
2.5 Demandeurs d'emploi inscrits

Sept. 2013	Oct. 2013	Sept. 2014		Octobre 2014					
Effectifs				Effectifs		Variation par rapport au mois précédent		Variation par rapp. au même mois de l'année précédente	
				Nombre	Part (en %)	Absolue	Relative (en %)	Absolue	Relative (en %)
8701	9387	8746	Valais	9569	100	823	9.4	182	1.9
			Selon la région:						
1086	1427	1094	Haut-Valais	1373	14.3	279	25.5	-54	-3.8
4093	4310	4054	Valais central	4370	45.7	316	7.8	60	1.4
3522	3650	3598	Bas-Valais	3826	40.0	228	6.3	176	4.8
			Selon le sexe:						
4292	4637	4365	Hommes	4730	49.4	365	8.4	93	2.0
4409	4750	4381	Femmes	4839	50.6	458	10.5	89	1.9
			Selon la nationalité:						
4372	4497	4433	Suisses	4509	47.1	76	1.7	12	0.3
4329	4890	4313	Etrangers	5060	52.9	747	17.3	170	3.5
			Selon l'âge:						
1405	1443	1364	15-24 ans	1409	14.7	45	3.3	-34	-2.4
5171	5690	5289	25-49 ans	5908	61.7	619	11.7	218	3.8
2125	2254	2093	50 ans et plus	2252	23.5	159	7.6	-2	-0.1
			Selon le statut:						
7085	7732	7137	Demandeurs d'emploi complets	7954	83.1	817	11.4	222	2.9
1616	1655	1609	Demandeurs d'emploi partiels	1615	16.9	6	0.4	-40	-2.4
			Selon la durée écoulée:						
4638	5140	4720	1-6 mois	5487	57.3	767	16.3	347	6.8
2135	2254	1996	7-12 mois	2046	0.0	50	2.5	-208	-9.2
1928	1993	2030	> 1 année	2036	21.3	6	0.3	43	2.2

2.6 Taux de demandeurs d'emploi

Sept. 2013	Oct. 2013	Sept. 2014		Octobre 2014		
Taux				Taux	Variation par rapport au mois précédent en points de %	Variation par rapp. au même mois de l'année précédente en points de %
5.4	5.8	5.4	Valais	5.9	0.5	0.1
			Selon la région:			
2.6	3.4	2.6	Haut-Valais	3.3	0.7	-0.1
6.7	7.0	6.6	Valais central	7.1	0.5	0.1
6.0	6.2	6.1	Bas-Valais	6.5	0.4	0.3
			Selon le sexe:			
4.8	5.2	4.9	Hommes	5.3	0.4	0.1
6.1	6.5	6.0	Femmes	6.6	0.6	0.1
			Selon la nationalité:			
3.5	3.6	3.6	Suisses	3.7	0.1	0.1
11.3	12.7	11.2	Etrangers	13.2	2.0	0.5
			Selon l'âge:			
6.3	6.5	6.1	15-24 ans	6.4	0.3	-0.1
5.3	5.9	5.4	25-49 ans	6.1	0.7	0.2
5.0	5.3	4.9	50 ans et plus	5.3	0.4	0.0

2.7 Evolution du nombre de chômeurs et de demandeurs d'emploi



2.8 Chômeurs inscrits selon les régions ORP

Sept. 2013	Oct. 2013	Sept. 2014		Octobre 2014					
Effectifs				Effectifs		Variation par rapport au mois précédent		Variation par rapp. au même mois de l'année précédente	
				Nombre	Part (en %)	Absolue	Relative (en %)	Absolue	Relative (en %)
5469	5864	5556	Valais	6172	100	616	11.1	308	5.3
677	946	666	Oberwallis	935	15.1	269	40.4	-11	-1.2
948	985	930	Sierre	1080	17.5	150	16.1	95	9.6
1745	1812	1791	Sion	1853	30.0	62	3.5	41	2.3
1094	1102	1066	Martigny	1182	19.2	116	10.9	80	7.3
1005	1019	1103	Monthey / St-Maurice	1122	18.2	19	1.7	103	10.1

2.9 Taux de chômage selon les régions ORP

Sept. 2013	Oct. 2013	Sept. 2014		Octobre 2014		
Taux				Taux	Variation par rapport au mois précédent en points de %	Variation par rapp. au même mois de l'année précédente en points de %
3.4	3.6	3.4	Valais	3.8	0.4	0.2
1.6	2.3	1.6	Oberwallis	2.2	0.6	-0.1
4.4	4.6	4.3	Sierre	5.0	0.7	0.4
4.4	4.6	4.5	Sion	4.7	0.2	0.1
3.3	3.3	3.2	Martigny	3.5	0.3	0.2
4.0	4.0	4.4	Monthey / St-Maurice	4.4	0.0	0.4

2.10 Demandeurs d'emploi inscrits selon les régions ORP

Sept. 2013	Oct. 2013	Sept. 2014		Octobre 2014					
Effectifs				Effectifs		Variation par rapport au mois précédent		Variation par rapp. au même mois de l'année précédente	
				Nombre	Part (en %)	Absolue	Relative (en %)	Absolue	Relative (en %)
8701	9390	8745	Total	9570	100	825	9.4	180	1.9
1085	1429	1093	Oberwallis	1374	14.4	281	25.7	-55	-3.8
1400	1467	1370	Sierre	1501	15.7	131	9.6	34	2.3
2699	2847	2683	Sion	2870	30.0	187	7.0	23	0.8
2026	2144	2024	Martigny	2212	23.1	188	9.3	68	3.2
1491	1503	1575	Monthey / St-Maurice	1613	16.9	38	2.4	110	7.3

2.11 Taux de demandeurs d'emploi inscrits selon les régions ORP

Sept. 2013	Oct. 2013	Sept. 2014		Octobre 2014		
Taux				Taux	Variation par rapport au mois précédent en points de %	Variation par rapp. au même mois de l'année précédente en points de %
5.4	5.8	5.4	Valais	5.9	0.5	0.1
2.6	3.4	2.6	Oberwallis	3.3	0.7	-0.1
6.5	6.8	6.3	Sierre	6.9	0.6	0.1
6.8	7.2	6.8	Sion	7.2	0.4	0.0
6.0	6.4	6.0	Martigny	6.6	0.6	0.2
5.9	5.9	6.2	Monthey / St-Maurice	6.4	0.2	0.5

2.12 Statut des demandeurs d'emploi selon les régions ORP

Octobre 2014	Chômeurs	Demandeurs d'emploi non chômeurs	Dont							Total des demandeurs d'emploi
			gains intermédiaires	programmes d'emploi temporaire incl. SEMO	reconversion / perfectionnement	mesures spécifiques (AFO, AIT, SAI)	incapacité de travail, militaire	mesures cantonales (PQF, AITc, Stages professionnels cantonaux)	en recherche d'emploi	
Haut-Valais	935	439	170	168	2	3	52	5	39	1'374
variation mois précédent	269	12	3	25	0	-2	0	-2	-12	281
Valais central	2'933	1'438	862	171	23	9	70	77	226	4'371
variation mois précédent	212	106	9	5	-2	-2	4	-9	101	318
Sierre	1'080	421	308	31	3	1	28	31	19	1'501
variation mois précédent	150	-19	-13	-7	1	0	2	-4	2	131
Sion / Hérens / Conthey	1'853	1'017	554	140	20	8	42	46	207	2'870
variation mois précédent	62	125	22	12	-3	-2	2	-5	99	187
Bas-Valais	2'304	1'521	988	222	8	13	87	55	148	3'825
variation mois précédent	135	91	30	24	-4	-4	1	3	41	226
Martigny / Entremont	1'182	1'030	712	111	5	4	70	13	115	2'212
variation mois précédent	116	72	27	13	-2	-2	0	-3	39	188
Monthey / St-Maurice	1'122	491	276	111	3	9	17	42	33	1'613
variation mois précédent	19	19	3	11	-2	-2	1	6	2	38
Valais	6'172	3'398	2'020	561	33	25	209	137	413	9'570
variation mois précédent	616	209	42	54	-6	-8	5	-8	130	825

Le tableau 2.12 peut comporter des différences par rapport aux autres tableaux du bulletin statistique étant donné qu'il y a des demandeurs d'emploi domiciliés en Valais, mais inscrits dans un ORP hors du Valais.

Autres explications pages 26-27

2.13 Chômeurs (CH) et demandeurs d'emploi (DE) inscrits selon les communes

Octobre 2014											
Effectifs			Effectifs			Effectifs			Effectifs		
Haut-Valais			Haut-Valais			Valais Central			Bas-Valais		
CH	DE		CH	DE		CH	DE		CH	DE	
Agarn	11	16	Mörel-Filet	14	20	Anniviers	56	68	Bagnes	149	248
Albinen	1	1	Münster-Geschinen	3	4	Arbaz	20	30	Bourg-Saint-Pierre	4	7
Ausserberg	4	7	Naters	78	129	Ardon	83	163	Bovernier	8	16
Baltschieder	4	8	Niedergesteln	2	2	Ayent	66	95	Champéry	31	35
Bellwald	7	7	Niederwald	1	1	Chalais	65	93	Charrat	31	66
Bettmeralp	5	8	Oberems	0	0	Chamoson	78	136	Collombey-Muraz	180	265
Binn	1	2	Obergoms	7	7	Chermignon	74	91	Collonges	13	19
Bister	0	0	Randa	10	14	Chippis	39	62	Dorénaz	11	19
Bitsch	4	6	Raron	17	25	Conthey	213	309	Evionnaz	27	42
Blatten	3	4	Reckingen-Gluringen	2	2	Evolène	32	43	Finhaut	4	8
Blitzingen	1	1	Ried-Brig	9	15	Grimisuat	69	96	Fully	149	300
Brig-Glis	114	188	Riederalp	2	2	Grône	51	72	Isérables	5	11
Bürchen	3	6	Saas-Almagell	17	18	Hérémeence	19	32	Leytron	54	92
Eggerberg	2	3	Saas-Balen	4	4	Icogne	4	7	Liddes	8	12
Eischoll	0	2	Saas-Fee	35	50	Lens	97	121	Martigny	372	723
Eisten	0	0	Saas-Grund	26	30	Les Agettes	6	9	Martigny-Combe	37	65
Embd	0	0	Salgesch	7	13	Miège	14	29	Massongex	22	47
Ergisch	1	1	Simplon	0	1	Mollens	15	27	Monthey	412	615
Ernen	4	4	St.Niklaus	19	27	Mont-Noble	11	20	Orsières	32	60
Ferden	1	2	Stalden	4	6	Montana	85	113	Port-Valais	72	95
Fiesch	23	30	Staldenried	1	5	Nendaz	134	220	Riddes	50	104
Fieschertal	2	4	Steg-Hohtenn	13	21	Randogne	78	101	Saillon	40	73
Gampel-Bratsch	13	23	Täsch	62	90	Saint-Léonard	51	78	Saint-Gingolph	18	23
Grächen	29	35	Termen	1	4	Saint-Martin	4	5	Saint-Maurice	99	141
Grafschaft	1	1	Törbel	0	0	Savièse	121	169	Salvan	21	40
Grensiols	0	0	Turtmann-Unterems	6	14	Sierre	399	567	Saxon	123	216
Guttet-Feschel	2	2	Unterbäch	2	2	Sion	820	1265	Sembrancher	11	20
Inden	2	3	Varen	3	5	Venthône	23	30	Trient	0	1
Kippel	0	0	Visp	66	109	Vétroz	127	203	Troistorrents	69	95
Lalden	9	10	Visperterminen	1	2	Vex	32	50	Val-d'Illiez	29	41
Lax	8	9	Wiler(Lötschen)	8	10	Veyras	31	44	Vernayaz	39	79
Leuk	45	60	Zeneggen	0	0	Veysonnaz	16	22	Vérossaz	10	14
Leukerbad	29	50	Zermatt	184	247				Vionnaz	47	59
			Zwischbergen	1	1				Vollèges	21	33
									Vouvry	107	142

2.14 Chômeurs inscrits selon les activités économiques

Sept. 2013	Oct. 2013	Sept. 2014			Octobre 2014					
Effectifs					Effectifs		Variation par rapport au mois précédent		Variation par rapp. au même mois de l'année précédente	
					Nombre	Part (en %)	Absolue	Relative (en %)	Absolue	Relative (en %)
5471	5861	5558	Valais		6172	100.0	614	11.0	311	5.3
136	162	121	A	Secteur 1 (Agriculture, sylviculture)	248	4.0	127	105.0	86	53.1
1048	1031	995	B-F	Secteur 2 (Industrie et construction)	1052	17.0	57	5.7	21	2.0
3912	4289	3962	G-T	Secteur 3 (Services)	4349	70.5	387	9.8	60	1.4
136	162	121	A 01-03	Agriculture, sylviculture	248	4.0	127	105.0	86	53.1
5	6	4	B 05-09	Mines, pierres et terre	5	0.1	1	25.0	-1	-16.7
130	111	110	C 10-12	Aliments, boissons et tabac	134	2.2	24	21.8	23	20.7
2	3	3	C 13-14	Textile et habillement	3	0.0	0	0.0	0	0.0
1	1	0	C 15	Cuir, chaussures	0	0.0	0	0.0	-1	-100.0
46	42	53	C 16	Traitement du bois	49	0.8	-4	-7.5	7	16.7
29	29	35	C 17-18	Industrie du papier, édition, impression	32	0.5	-3	-8.6	3	10.3
63	62	58	C 19-21	Industrie chimique, raffinage de pétrole	61	1.0	3	5.2	-1	-1.6
1	2	6	C 22	Matières plastiques, caoutchouc	6	0.1	0	0.0	4	200.0
10	24	14	C 23	Verres, céramiques et produits en ciment	13	0.2	-1	-7.1	-11	-45.8
137	135	128	C 24-25	Matériaux, produits métalliques	124	2.0	-4	-3.1	-11	-8.1
34	35	36	C 26-27	Electrotechnique, électronique, montres, optique	31	0.5	-5	-13.9	-4	-11.4
28	25	22	C 28	Machines	22	0.4	0	0.0	-3	-12.0
3	3	2	C 29-30	Fabrication de véhicules	4	0.1	2	100.0	1	33.3
23	26	27	C 31-33	Meubles, bijoux, etc., recyclage	26	0.4	-1	-3.7	0	0.0
23	18	30	D 35	Energie, ravitaillement en eau	29	0.5	-1	-3.3	11	61.1
11	9	14	E 36-39	Recyclage; distribution d'eau	13	0.2	-1	-7.1	4	44.4
502	500	453	F 41-43	Construction	500	8.1	47	10.4	0	0.0
1009	1000	958	G 45-47	Commerce; entretien et réparation d'automobiles	1001	16.2	43	4.5	1	0.1
180	204	200	H 49-53	Transports	209	3.4	9	4.5	5	2.5
951	1273	995	I 55-56	Hôtellerie et restauration	1310	21.2	315	31.7	37	2.9
84	78	88	J 58-63	Information et communication	87	1.4	-1	-1.1	9	11.5
131	134	139	K 64-66	Activités financières, assurances	134	2.2	-5	-3.6	0	0.0
77	77	87	L 68	Activités immobilières	92	1.5	5	5.7	15	19.5
225	226	248	M 69-75	Activités spécialisées, scientifiques et technique	247	4.0	-1	-0.4	21	9.3
340	376	311	N 77-82	Activités de services administratifs et de soutien	347	5.6	36	11.6	-29	-7.7
129	126	141	O 84	Administration publique, assurances sociales	133	2.2	-8	-5.7	7	5.6
206	195	207	P 85	Enseignement	196	3.2	-11	-5.3	1	0.5
385	397	406	Q 86-89	Santé et action sociale	389	6.3	-17	-4.2	-8	-2.0
51	60	53	R 90-93	Activités créatives, artistiques et de spectacle	69	1.1	16	30.2	9	15.0
139	137	126	S 94-96	Autres services publics	133	2.2	7	5.6	-4	-2.9
5	6	3	T 97-98	Ménages privés	2	0.0	-1	-33.3	-4	-66.7
375	379	480	U	Non spécifié	523	8.5	43	9.0	144	38.0

2.15 Chômeurs inscrits selon les groupes de professions - Valais

Sept. 2013	Oct. 2013	Sept. 2014		Octobre 2014					
Effectifs				Effectifs		Variation par rapport au mois précédent		Variation par rapp. au même mois de l'année précédente	
				Nombre	Part (en %)	Absolue	Relative (en %)	Absolue	Relative (en %)
5471	5861	5558	Valais	6172	100	614	11.0	311	5.3
219	270	208	11 Agriculture, économie forestière, élevage animaux	414	6.7	206	99.0	144	53.3
59	58	56	21 Production denrées alimentaires, boissons et tabacs	65	1.1	9	16.1	7	12.1
19	18	16	22 Industrie textile et industrie du cuir	17	0.3	1	6.3	-1	-5.6
0	0	2	23 Travail de la céramique et du verre	2	0.0	0	0.0	2	100.0
122	144	155	24 Usinage de métaux et de la construction de machines	150	2.4	-5	-3.2	6	4.2
104	95	111	25 Electrotechnique, électronique, horlogerie, véhicule, outil	116	1.9	5	4.5	21	22.1
62	43	72	26 Industrie du bois et du papier	61	1.0	-11	-15.3	18	41.9
13	13	17	27 Arts graphiques	17	0.3	0	0.0	4	30.8
26	26	29	28 Industrie chimique et matières plastiques	30	0.5	1	3.4	4	15.4
134	133	114	29 Autres professions du façonnage et de la manufacture	109	1.8	-5	-4.4	-24	-18.0
71	68	61	31 Ingénieurs	58	0.9	-3	-4.9	-10	-14.7
25	23	36	32 Techniciens	35	0.6	-1	-2.8	12	52.2
106	112	118	33-34 Dessin technique	120	1.9	2	1.7	8	7.1
44	37	36	35 Machinistes	43	0.7	7	19.4	6	16.2
79	72	79	36 Informatique	78	1.3	-1	-1.3	6	8.3
498	519	476	41 Construction	527	8.5	51	10.7	8	1.5
4	6	2	42 Minière, travail pierre, matériaux de construction	4	0.1	2	100.0	-2	-33.3
672	648	647	51 Professions commerciales et de la vente	675	10.9	28	4.3	27	4.2
57	58	66	52 Publicité, marketing, tourisme, administration fiduciaire	64	1.0	-2	-3.0	6	10.3
219	239	228	53 Transports et circulation	247	4.0	19	8.3	8	3.3
24	23	28	54 Professions des postes et télécommunications	26	0.4	-2	-7.1	3	13.0
1096	1430	1120	61 Hôtellerie et restauration et économie domestique	1467	23.8	347	31.0	37	2.6
278	299	259	62 Nettoyage, hygiène et soins corporels	267	4.3	8	3.1	-32	-10.7
143	149	135	71 Entrepreneurs, directeurs, fonctionnaires supérieurs	137	2.2	2	1.5	-12	-8.1
614	601	647	72 Professions commerciales et administratives	611	9.9	-36	-5.6	10	1.7
43	40	44	73 Professionnels de la banque, employés d'assurance	45	0.7	1	2.3	5	12.5
52	54	53	74 Professions afférentes maintien de l'ordre, la sécurité	58	0.9	5	9.4	4	7.4
10	7	11	75 Professions judiciaires	10	0.2	-1	-9.1	3	42.9
29	33	30	81 Professions des médias et apparentées	32	0.5	2	6.7	-1	-3.0
35	44	43	82 Professions artistiques	41	0.7	-2	-4.7	-3	-6.8
157	158	189	83-84 Assistance sociale et spirituelle et éducation	188	3.0	-1	-0.5	30	19.0
48	47	55	85 Sciences sociales, humaines, naturelle, physique, exacte	51	0.8	-4	-7.3	4	8.5
245	247	243	86 Professions de la santé	243	3.9	0	0.0	-4	-1.6
7	6	6	87 Professions du sport et du divertissement	8	0.1	2	33.3	2	33.3
17	18	17	91 Professions du secteur tertiaire, si pas ailleurs	16	0.3	-1	-5.9	-2	-11.1
140	123	148	92-93 L'activité professionnelle ne peut pas être définie	137	2.2	-11	-7.4	14	11.4
0	0	1	Non spécifié	3	0.0	2	0.0	3	100.0

2.16 Chômeurs inscrits selon les groupes de professions - Haut-Valais

Sept. 2013	Oct. 2013	Sept. 2014		Octobre 2014					
Effectifs				Effectifs		Variation par rapport au mois précédent		Variation par rapp. au même mois de l'année précédente	
				Nombre	Part (en %)	Absolue	Relative (en %)	Absolue	Relative (en %)
680	944	667	Haut-Valais	934	100.0	267	40.0	-10	-1.1
9	19	12	11 Agriculture, économie forestière, élevage animaux	22	2.4	10	83.3	3	15.8
11	11	7	21 Production denrées alimentaires, boissons et tabacs	8	0.9	1	14.3	-3	-27.3
1	1	1	22 Industrie textile et industrie du cuir	2	0.2	1	100.0	1	100.0
0	0	2	23 Travail de la céramique et du verre	2	0.2	0	0.0	2	100.0
13	13	15	24 Usinage de métaux et de la construction de machines	15	1.6	0	0.0	2	15.4
10	7	13	25 Electrotechnique, électronique, horlogerie, véhicule, outil	14	1.5	1	7.7	7	100.0
9	6	4	26 Industrie du bois et du papier	5	0.5	1	25.0	-1	-16.7
1	1	0	27 Arts graphiques	1	0.1	1	100.0	0	0.0
2	3	6	28 Industrie chimique et matières plastiques	4	0.4	-2	-33.3	1	33.3
20	17	21	29 Autres professions du façonnage et de la manufacture	21	2.2	0	0.0	4	23.5
5	6	4	31 Ingénieurs	4	0.4	0	0.0	-2	-33.3
1	2	4	32 Techniciens	4	0.4	0	0.0	2	100.0
7	6	4	33-34 Dessin technique	4	0.4	0	0.0	-2	-33.3
4	5	6	35 Machinistes	6	0.6	0	0.0	1	20.0
5	5	6	36 Informatique	3	0.3	-3	-50.0	-2	-40.0
73	97	79	41 Construction	101	10.8	22	27.8	4	4.1
0	0	0	42 Minière, travail pierre, matériaux de construction	0	0.0	0	0.0	0	0.0
84	82	55	51 Professions commerciales et de la vente	58	6.2	3	5.5	-24	-29.3
1	1	4	52 Publicité, marketing, tourisme, administration fiduciaire	4	0.4	0	0.0	3	300.0
33	47	32	53 Transports et circulation	34	3.6	2	6.3	-13	-27.7
2	1	2	54 Professions des postes et télécommunications	3	0.3	1	50.0	2	200.0
241	464	257	61 Hôtellerie et restauration et économie domestique	467	50.0	210	81.7	3	0.6
50	57	44	62 Nettoyage, hygiène et soins corporels	56	6.0	12	27.3	-1	-1.8
14	15	11	71 Entrepreneurs, directeurs, fonctionnaires supérieurs	13	1.4	2	18.2	-2	-13.3
23	18	23	72 Professions commerciales et administratives	20	2.1	-3	-13.0	2	11.1
1	2	3	73 Professionnels de la banque, employés d'assurance	2	0.2	-1	-33.3	0	0.0
8	7	4	74 Professions afférentes maintien de l'ordre, la sécurité	7	0.7	3	75.0	0	0.0
1	1	1	75 Professions judiciaires	1	0.1	0	0.0	0	0.0
2	3	2	81 Professions des médias et apparentées	3	0.3	1	50.0	0	0.0
2	3	3	82 Professions artistiques	4	0.4	1	33.3	1	33.3
19	13	18	83-84 Assistance sociale et spirituelle et éducation	18	1.9	0	0.0	5	38.5
2	4	1	85 Sciences sociales, humaines, naturelle, physique, exacte	2	0.2	1	100.0	-2	-50.0
12	16	18	86 Professions de la santé	20	2.1	2	11.1	4	25.0
0	0	0	87 Professions du sport et du divertissement	0	0.0	0	0.0	0	0.0
1	1	1	91 Professions du secteur tertiaire, si pas ailleurs	1	0.1	0	0.0	0	0.0
13	10	4	92-93 L'activité professionnelle ne peut pas être définie	5	0.5	1	25.0	-5	-50.0
0	0	0	Non spécifié	0	0.0	0	0.0	0	0.0

2.17 Chômeurs inscrits selon les groupes de professions - Valais Central

Sept. 2013	Oct. 2013	Sept. 2014			Octobre 2014					
Effectifs					Effectifs		Variation par rapport au mois précédent		Variation par rapp. au même mois de l'année précédente	
					Nombre	Part (en %)	Absolue	Relative (en %)	Absolue	Relative (en %)
2689	2795	2724	Valais Central		2933	100	209	7.7	138	4.9
137	159	145	11	Agriculture, économie forestière, élevage animaux	231	7.9	86	59.3	72	45.3
27	29	28	21	Production denrées alimentaires, boissons et tabacs	35	1.2	7	25.0	6	20.7
9	8	8	22	Industrie textile et industrie du cuir	8	0.3	0	0.0	0	0.0
0	0	0	23	Travail de la céramique et du verre	0	0.0	0	0.0	0	0.0
59	73	74	24	Usinage de métaux et de la construction de machines	66	2.3	-8	-10.8	-7	-9.6
52	50	45	25	Electrotechnique, électronique, horlogerie, véhicule, outil	47	1.6	2	4.4	-3	-6.0
37	26	41	26	Industrie du bois et du papier	32	1.1	-9	-22.0	6	23.1
9	8	12	27	Arts graphiques	12	0.4	0	0.0	4	50.0
6	4	6	28	Industrie chimique et matières plastiques	7	0.2	1	16.7	3	75.0
65	63	41	29	Autres professions du façonnage et de la manufacture	40	1.4	-1	-2.4	-23	-36.5
39	37	31	31	Ingénieurs	31	1.1	0	0.0	-6	-16.2
12	10	14	32	Techniciens	14	0.5	0	0.0	4	40.0
53	57	56	33-34	Dessin technique	58	2.0	2	3.6	1	1.8
23	21	14	35	Machinistes	19	0.6	5	35.7	-2	-9.5
32	30	31	36	Informatique	35	1.2	4	12.9	5	16.7
241	245	223	41	Construction	248	8.5	25	11.2	3	1.2
2	3	1	42	Minière, travail pierre, matériaux de construction	3	0.1	2	200.0	0	0.0
306	306	313	51	Professions commerciales et de la vente	320	10.9	7	2.2	14	4.6
28	30	35	52	Publicité, marketing, tourisme, administration fiduciaire	39	1.3	4	11.4	9	30.0
104	105	105	53	Transports et circulation	118	4.0	13	12.4	13	12.4
16	16	17	54	Professions des postes et télécommunications	14	0.5	-3	-17.6	-2	-12.5
506	579	510	61	Hôtellerie et restauration et économie domestique	613	20.9	103	20.2	34	5.9
128	140	130	62	Nettoyage, hygiène et soins corporels	125	4.3	-5	-3.8	-15	-10.7
57	62	54	71	Entrepreneurs, directeurs, fonctionnaires supérieurs	59	2.0	5	9.3	-3	-4.8
333	323	332	72	Professions commerciales et administratives	304	10.4	-28	-8.4	-19	-5.9
18	16	19	73	Professionnels de la banque, employés d'assurance	19	0.6	0	0.0	3	18.8
22	26	28	74	Professions afférentes maintien de l'ordre, la sécurité	30	1.0	2	7.1	4	15.4
4	3	10	75	Professions judiciaires	8	0.3	-2	-20.0	5	166.7
13	15	13	81	Professions des médias et apparentées	16	0.5	3	23.1	1	6.7
19	21	26	82	Professions artistiques	22	0.8	-4	-15.4	1	4.8
78	86	98	83-84	Assistance sociale et spirituelle et éducation	99	3.4	1	1.0	13	15.1
31	27	30	85	Sciences sociales, humaines, naturelle, physique, exacte	28	1.0	-2	-6.7	1	3.7
129	129	122	86	Professions de la santé	127	4.3	5	4.1	-2	-1.6
3	2	5	87	Professions du sport et du divertissement	5	0.2	0	0.0	3	150.0
6	6	9	91	Professions du secteur tertiaire, si pas ailleurs	9	0.3	0	0.0	3	50.0
85	80	98	92-93	L'activité professionnelle ne peut pas être définie	91	3.1	-7	-7.1	11	13.8
0	0	0		Non spécifié	1	0.0	1	100.0	1	100.0

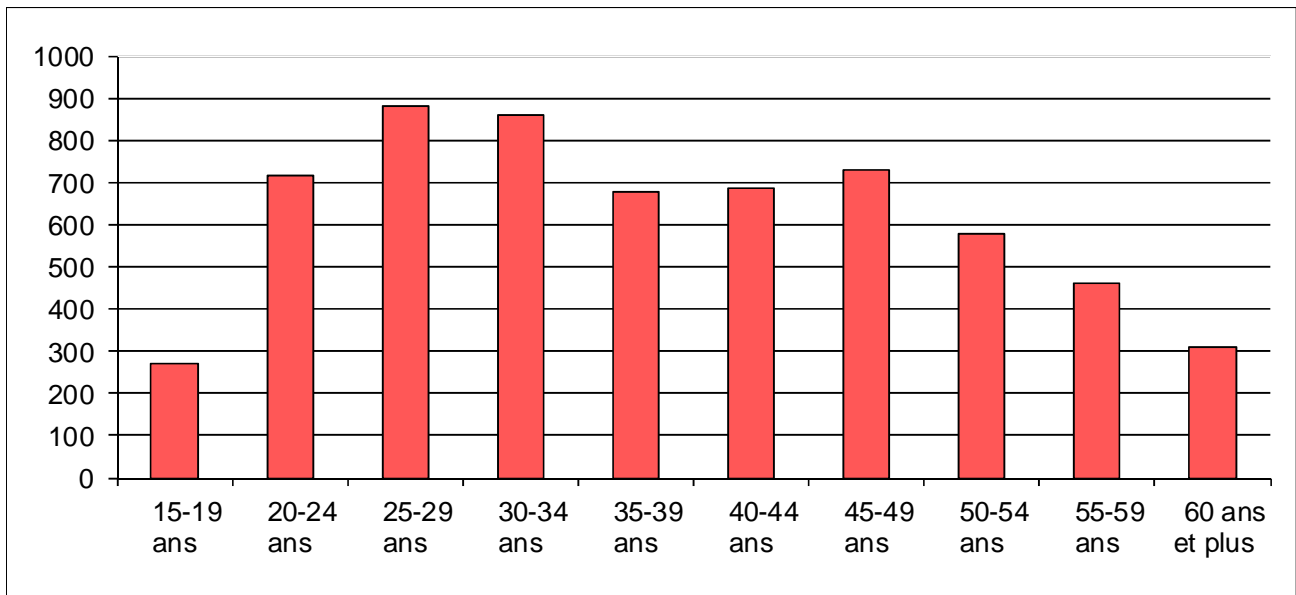
2.18 Chômeurs inscrits selon les groupes de professions - Bas-Valais

Sept. 2013	Oct. 2013	Sept. 2014		Octobre 2014					
Effectifs				Effectifs		Variation par rapport au mois précédent		Variation par rapp. au même mois de l'année précédente	
				Nombre	Part (en %)	Absolue	Relative (en %)	Absolue	Relative (en %)
2102	2122	2167	Bas-Valais	2305	100	138	6.4	183	8.6
73	92	51	11 Agriculture, économie forestière, élevage animaux	161	7.0	110	215.7	69	75.0
21	18	21	21 Production denrées alimentaires, boissons et tabacs	22	1.0	1	4.8	4	22.2
9	9	7	22 Industrie textile et industrie du cuir	7	0.3	0	0.0	-2	-22.2
0	0	0	23 Travail de la céramique et du verre	0	0.0	0	0.0	0	0.0
50	58	66	24 Usinage de métaux et de la construction de machines	69	3.0	3	4.5	11	19.0
42	38	53	25 Electrotechnique, électronique, horlogerie, véhicule, outil	55	2.4	2	3.8	17	44.7
16	11	27	26 Industrie du bois et du papier	24	1.0	-3	-11.1	13	118.2
3	4	5	27 Arts graphiques	4	0.2	-1	-20.0	0	0.0
18	19	17	28 Industrie chimique et matières plastiques	19	0.8	2	11.8	0	0.0
49	53	52	29 Autres professions du façonnage et de la manufacture	48	2.1	-4	-7.7	-5	-9.4
27	25	26	31 Ingénieurs	23	1.0	-3	-11.5	-2	-8.0
12	11	18	32 Techniciens	17	0.7	-1	-5.6	6	54.5
46	49	58	33-34 Dessin technique	58	2.5	0	0.0	9	18.4
17	11	16	35 Machinistes	18	0.8	2	12.5	7	63.6
42	37	42	36 Informatique	40	1.7	-2	-4.8	3	8.1
184	177	174	41 Construction	178	7.7	4	2.3	1	0.6
2	3	1	42 Minière, travail pierre, matériaux de construction	1	0.0	0	0.0	-2	-66.7
282	260	279	51 Professions commerciales et de la vente	297	12.9	18	6.5	37	14.2
28	27	27	52 Publicité, marketing, tourisme, administration fiduciaire	21	0.9	-6	-22.2	-6	-22.2
82	87	91	53 Transports et circulation	95	4.1	4	4.4	8	9.2
6	6	9	54 Professions des postes et télécommunications	9	0.4	0	0.0	3	50.0
349	387	353	61 Hôtellerie et restauration et économie domestique	387	16.8	34	9.6	0	0.0
100	102	85	62 Nettoyage, hygiène et soins corporels	86	3.7	1	1.2	-16	-15.7
72	72	70	71 Entrepreneurs, directeurs, fonctionnaires supérieurs	65	2.8	-5	-7.1	-7	-9.7
258	260	292	72 Professions commerciales et administratives	287	12.5	-5	-1.7	27	10.4
24	22	22	73 Professionnels de la banque, employés d'assurance	24	1.0	2	9.1	2	9.1
22	21	21	74 Professions afférentes maintien de l'ordre, la sécurité	21	0.9	0	0.0	0	0.0
5	3	0	75 Professions judiciaires	1	0.0	1	100.0	-2	-66.7
14	15	15	81 Professions des médias et apparentées	13	0.6	-2	-13.3	-2	-13.3
14	20	14	82 Professions artistiques	15	0.7	1	7.1	-5	-25.0
60	59	73	83-84 Assistance sociale et spirituelle et éducation	71	3.1	-2	-2.7	12	20.3
15	16	24	85 Sciences sociales, humaines, naturelle, physique, exacte	21	0.9	-3	-12.5	5	31.3
104	102	103	86 Professions de la santé	96	4.2	-7	-6.8	-6	-5.9
4	4	1	87 Professions du sport et du divertissement	3	0.1	2	200.0	-1	-25.0
10	11	7	91 Professions du secteur tertiaire, si pas ailleurs	6	0.3	-1	-14.3	-5	-45.5
42	33	46	92-93 L'activité professionnelle ne peut pas être définie	41	1.8	-5	-10.9	8	24.2
0	0	1	Non spécifié	2	0.1	1	100.0	2	100.0

2.19 Chômeurs inscrits selon la dernière fonction exercée

Sept. 2013	Oct. 2013	Sept. 2014		Octobre 2014					
Effectifs				Effectifs		Variation par rapport au mois précédent		Variation par rapp. au même mois de l'année précédente	
				Nombre	Part (en %)	Absolue	Relative (en %)	Absolue	Relative (en %)
5471	5861	5558	Valais	6172	100	614	11.0	311	5.3
11	12	9	Indépendants	7	0.1	-2	-22.2	-5	-41.7
71	66	51	Cadres	58	0.9	7	13.7	-8	-12.1
3030	3177	3152	Spécialistes	3322	53.8	170	5.4	145	4.6
2119	2395	2089	Auxiliaires	2539	41.1	450	21.5	144	6.0
154	135	177	Apprentis	175	2.8	-2	-1.1	40	29.6
3	4	1	Travailleurs à domicile	2	0.0	1	100.0	-2	-50.0
83	72	79	Ecoliers, étudiants	69	1.1	-10	-12.7	-3	-4.2
0	0	0	Non spécifié	0	0.0	0	0.0	0	0.0

2.20 Chômeurs inscrits selon les classes d'âge



2.21 Chômeurs inscrits selon les classes d'âge

Sept. 2013	Oct. 2013	Sept. 2014		Octobre 2014					
Effectifs				Effectifs		Variation par rapport au mois précédent		Variation par rapp. au même mois de l'année précédente	
				Nombre	Taux	Absolue	Relative (en %)	Absolue	Relative (en %)
5471	5861	5558	Valais	6172	3.8	614	11.0	311	5.3
270	228	283	15-19 ans	270	3.2	-13	-4.6	42	18.4
708	737	705	20-24 ans	715	5.2	10	1.4	-22	-3.0
765	839	776	25-29 ans	883	4.8	107	13.8	44	5.2
701	781	767	30-34 ans	861	5.0	94	12.3	80	10.2
556	622	590	35-39 ans	679	3.7	89	15.1	57	9.2
617	671	596	40-44 ans	688	3.3	92	15.4	17	2.5
603	660	613	45-49 ans	729	3.2	116	18.9	69	10.5
520	557	516	50-54 ans	577	3.2	61	11.8	20	3.6
430	459	415	55-59 ans	460	3.2	45	10.8	1	0.2
301	307	297	60 ans et plus	310	3.2	13	4.4	3	1.0
			Hommes						
2716	2895	2815	Total	3026	3.4	211	7.5	131	4.5
141	125	166	15-19 ans	155	3.3	-11	-6.6	30	24.0
342	355	377	20-24 ans	382	5.3	5	1.3	27	7.6
363	394	351	25-29 ans	412	4.5	61	17.4	18	4.6
317	364	376	30-34 ans	394	4.0	18	4.8	30	8.2
267	299	269	35-39 ans	307	3.1	38	14.1	8	2.7
305	327	291	40-44 ans	313	2.8	22	7.6	-14	-4.3
274	304	306	45-49 ans	346	2.8	40	13.1	42	13.8
279	292	271	50-54 ans	293	3.0	22	8.1	1	0.3
254	258	225	55-59 ans	235	2.7	10	4.4	-23	-8.9
174	177	183	60 ans et plus	189	3.0	6	3.3	12	6.8
			Femmes						
2755	2966	2743	Total	3146	4.3	403	14.7	180	6.1
129	103	117	15-19 ans	115	3.0	-2	-1.7	12	11.7
366	382	328	20-24 ans	333	5.1	5	1.5	-49	-12.8
402	445	425	25-29 ans	471	5.2	46	10.8	26	5.8
384	417	391	30-34 ans	467	6.2	76	19.4	50	12.0
289	323	321	35-39 ans	372	4.5	51	15.9	49	15.2
312	344	305	40-44 ans	375	3.9	70	23.0	31	9.0
329	356	307	45-49 ans	383	3.7	76	24.8	27	7.6
241	265	245	50-54 ans	284	3.4	39	15.9	19	7.2
176	201	190	55-59 ans	225	3.8	35	18.4	24	11.9
127	130	114	60 ans et plus	121	3.6	7	6.1	-9	-6.9

2.22 Chômeurs de longue durée

Sept. 2013	Oct. 2013	Sept. 2014	Octobre 2014							
Effectifs				Effectifs		Variation par rapport au mois précédent		Part en % du total des chômeurs	Variation par rapp. au même mois de l'année précédente	
				Nombre	Part (en %)	Absolue	Relative (en %)		Absolue	Relative (en %)
650	655	714	Valais	704	100	-10	-1.4	11.4	49	7.5
			Selon la région:							
20	20	18	Haut-Valais	20	2.8	2	11.1	2.1	0	0.0
367	380	409	Valais central	417	59.2	8	2.0	14.2	37	9.7
263	255	287	Bas-Valais	267	37.9	-20	-7.0	11.6	12	4.7
			Selon le sexe:							
315	322	327	Hommes	309	43.9	-18	-5.5	10.2	-13	-4.0
335	333	387	Femmes	395	56.1	8	2.1	12.6	62	18.6
			Selon la nationalité:							
372	384	398	Suisses	377	53.6	-21	-5.3	12.9	-7	-1.8
278	271	316	Etrangers	327	46.4	11	3.5	10.1	56	20.7
			Selon l'âge:							
23	20	15	15-24 ans	14	2.0	-1	-6.7	1.4	-6	-30.0
375	371	400	25-49 ans	404	57.4	4	1.0	10.5	33	8.9
252	264	299	50 ans et plus	286	40.6	-13	-4.3	21.2	22	8.3
			Pour quelques groupes de professions							
87	93	96	Professions commerciales et administratives	90	12.8	-6	-6.3	14.7	-3	-3.2
51	52	55	Construction	52	7.4	-3	-5.5	9.9	0	0.0
102	100	103	Hôtellerie et restauration et économie domestique	113	16.1	10	9.7	7.7	13	13.0
15	15	15	Usinage de métaux et de la construction de machines	17	2.4	2	13.3	11.3	2	13.3
81	86	100	Professions commerciales et de la vente	102	14.5	2	2.0	15.1	16	18.6
314	309	345	Autres professions	330	46.9	-15	-4.3	3.9	21	6.8

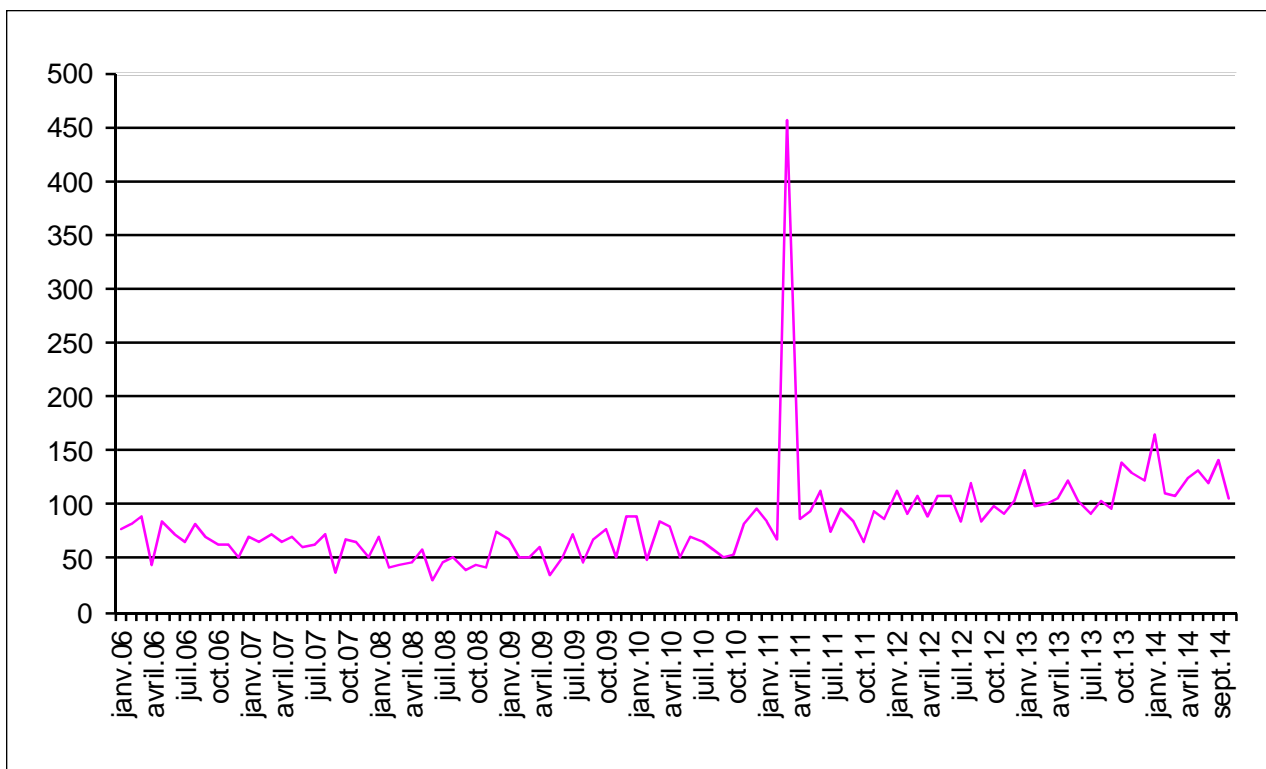
2.23 Arrivées en fin de droits

	Jan.	Fév.	Mars	Avril	Mai	Juin	Juillet	Août	Sept.	Oct.	Nov.	Déc.	Ø
2014*)	<i>165</i>	<i>111</i>	<i>109</i>	<i>125</i>	<i>131</i>	<i>119</i>	<i>142</i>	<i>105</i>					126
2013	132	99	101	105	122	102	91	104	97	139	129	123	112
2012	111	92	107	89	107	107	84	119	83	98	92	104	99
2011	84	67	456	87	93	113	75	97	86	66	92	86	117
2010	88	49	83	79	50	69	64	57	52	54	81	97	69
2009	68	51	51	60	34	52	73	46	68	76	51	89	60
2008	69	41	43	47	57	30	46	50	39	44	41	75	49
2007	70	65	73	64	71	60	63	73	37	68	65	50	63
2006	77	81	88	45	83	73	64	81	70	62	62	52	70
2005	70	80	86	92	73	75	59	74	62	77	88	97	78
2004	114	63	65	78	48	93	82	70	78	71	81	128	81

*) en italiques, chiffres provisoires

Les statistiques sur les arrivées en fin de droits ne sont disponibles qu'avec un décalage de deux mois.

2.24 Evolution des arrivées en fin de droits



2.25 Places vacantes annoncées

Sept. 2013	Oct. 2013	Sept. 2014		Octobre 2014					
Effectifs				Effectifs		Variation par rapport au mois précédent		Variation par rapp. au même mois de l'année précédente	
				Nombre	Part (en %)	Absolue	Relative (en %)	Absolue	Relative (en %)
610	535	566	Valais	561	100.0	-5	-0.9	26	4.9
			Selon le temps de travail:						
507	420	484	Temps complet	472	84.1	-12	-2.5	52	12.4
103	115	82	Temps partiel	89	15.9	7	8.5	-26	-22.6
			Selon les régions:						
273	181	257	Oberwallis	255	45.5	-2	-0.8	74	40.9
38	57	53	Sierre	42	7.5	-11	-20.8	-15	-26.3
163	173	112	Sion / Hérens / Conthey	130	23.2	18	16.1	-43	-24.9
84	81	73	Martigny / Entremont	64	11.4	-9	-12.3	-17	-21.0
52	43	38	Monthey / St-Maurice	38	6.8	0	0.0	-5	-11.6

2.26 Réduction de l'horaire de travail (RHT) décomptées

Juillet 2013	Août 2013	Juillet 2014		Août 2014				
Effectifs				Effectifs	Variation par rapport au mois précédent		Variation par rapp. au même mois de l'année précédente	
				Nombre	Absolue	Relative (en %)	Absolue	Relative (en %)
12	13	9	Entreprises	8	-1	-11.1	-5	-38.5
137	148	48	Travailleurs touchés	39	-9	-18.8	-109	-73.6
10545	8598	2990	Heures chômées	2489	-501	-16.8	-6109	-71.1

(..) Les variations supérieures à 200% ne sont pas publiées.

3. Définitions / Explications

Chômeurs inscrits	<p>Personnes inscrites auprès des offices régionaux de placement (ORP), qui n'ont pas d'emploi et sont immédiatement disponibles en vue d'un placement. Peu importe qu'elles touchent, ou non, une indemnité de chômage.</p> <p><i>Les chômeurs complets</i> cherchent un poste à plein temps (temps de travail > ou = à 90%); <i>les chômeurs partiels</i>, un poste à temps partiel (temps de travail < 90%).</p>
Demandeurs d'emploi Inscrits	<p>Tous les demandeurs d'emploi, chômeurs et non-chômeurs, inscrits aux ORP et cherchant un emploi.</p>
Régions ORP	<p>Suite à la décision de remplacer, en 2009, les 8 régions socio-économiques par les 3 nouvelles régions (Bas-Valais, Haut-Valais et Valais Central), les tableaux 2.8 à 2.11 contiennent désormais les régions ORP. Remarque : St-Léonard, qui appartenait à la région socio-économique de Sion/Hérens/Conthey est intégrée à la région ORP de Sierre.</p>
Demandeurs d'emploi inscrits non-chômeurs	<p>Demandeurs d'emploi inscrits aux ORP et qui, à la différence des chômeurs, ne sont pas immédiatement disponibles pour le placement ou ont un emploi.</p> <p>Le nombre de demandeurs d'emploi non-chômeurs correspond à la différence entre le nombre des demandeurs d'emploi et celui des chômeurs. Ils sont classés dans les sous-catégories suivantes: nombre de personnes en gain intermédiaire, en programmes d'emploi temporaire, en reconversion / perfectionnement, en mesures spécifiques, en incapacité de travail / militaire, en mesures cantonales et en recherche d'emploi.</p> <p><i>Les demandeurs d'emploi complets</i> cherchent un poste à plein temps ; <i>les demandeurs d'emploi partiels</i>, un poste à temps partiel.</p>
Gain intermédiaire	<p>Tout gain qu'un assuré retire d'une activité salariée ou indépendante exercée pendant une période de contrôle.</p>
Programmes d'emploi temporaire	<p>Programmes d'emplois temporaires (PET) financés par l'assurance-chômage dans le but de faciliter l'intégration ou la réinsertion professionnelles des assurés. La mesure d'emploi peut également prendre la forme de stages pratiques dans des entreprises ou dans l'administration ou de semestres de motivation pour les jeunes sortant de l'école.</p>
Reconversion / perfectionnement	<p>Mesures de reconversion et de perfectionnement (cours) dont le but est d'améliorer rapidement et sensiblement l'aptitude au placement de l'assuré sur le marché du travail. La mesure peut également prendre la forme de stage de formation dans une entreprise ou dans le cadre d'une entreprise d'entraînement.</p> <p><i>Les personnes libérées de l'entretien de conseil durant la mesure de formation sont recensées comme « demandeurs d'emploi non-chômeurs en mesure de formation ».</i></p> <p><i>Les personnes non libérées de l'entretien de conseil durant la mesure de formation sont recensées comme « chômeurs ».</i></p>
Mesures spécifiques	<p>Sont des mesures spécifiques au sens de la loi fédérale sur l'assurance-chômage (LACI) :</p> <ul style="list-style-type: none">- les allocations de formation (AFO) ;- les allocations d'initiation au travail (AIT) ;- le soutien aux assurés qui entreprennent une activité indépendante (SAI).
Incapacité de travail, militaire	<p>Les personnes en incapacité de travail / service militaire d'une durée supérieure à un mois sont recensées comme « demandeurs d'emploi non chômeurs ». Si cette incapacité de travail ou le service militaire est de moins d'un mois, elles sont recensées comme « chômeurs ».</p>

Mesures cantonales	<p>Mesures de réinsertion professionnelle mises en place et financées par le canton pour les personnes n'ayant pas ou plus de droit aux prestations fédérales de l'assurance-chômage. Sont recensées dans cette catégorie les personnes qui participent à :</p> <ul style="list-style-type: none"> - un programme de qualification (PQF) ; - une mesure de soutien à la prise d'emploi (allocations cantonales d'initiation au travail AITc, stages professionnels cantonaux, contributions cantonales aux frais de déplacement et/ou de séjour hebdomadaire PESEc). <p>Les chômeurs en fin de droits qui restent inscrits auprès des ORP et qui ne participent pas à une mesure cantonale sont recensés comme « chômeurs ».</p>
Effectifs	Le dernier jour ouvrable du mois sert de jour de référence.
Taux de chômage	Nombre de chômeurs inscrits le jour de référence, divisé par le nombre de personnes actives selon le dernier recensement populaire (161.820 personnes pour le Valais depuis le 1 ^{er} janvier 2010).
Activités économiques	Nomenclature Générale des Activités économiques (NOGA) 2002.
Groupes de professions	Classement selon la nomenclature suisse des professions 2000. Attribution à la dernière activité exercée.
Fonctions exercées	<p><i>Indépendant</i>: propriétaire d'entreprise ou membre d'une société en nom collectif ou en commandite.</p> <p><i>Cadre</i>: exerce des tâches de direction, coordination ou contrôle.</p> <p><i>Spécialiste</i>: exécute des tâches complexes et sous sa responsabilité.</p> <p><i>Auxiliaire</i>: exécute des tâches simples et ne nécessitant pas de formation élémentaire.</p> <p><i>Apprenti</i>: fin ou rupture d'un apprentissage ou d'une formation élémentaire.</p> <p><i>Travailleur à domicile</i>: effectue des travaux à la maison pour le compte d'une entreprise.</p> <p><i>Ecolier, étudiant</i>: fin ou rupture d'une formation dans un établissement d'enseignement.</p>
Chômeurs de longue durée	Personnes au chômage depuis plus d'une année.
Places vacantes annoncées	Emplois à repourvoir annoncés par les entreprises auprès des ORP. Sans une demande explicite de prolongation, les places vacantes annoncées sont gardées dans la base de données pendant deux mois au maximum.
Arrivées en fin de droits	<p>Nombre de chômeurs qui durant le mois civil de référence ont épuisé leurs droits aux prestations de l'assurance-chômage.</p> <p>Pour des raisons pratiques liées aux versements, les données des caisses de chômage sur le nombre de chômeurs arrivés en fin de droits dans un mois donné ne sont disponibles qu'avec un décalage de deux mois.</p>
Réduction de l'horaire de travail (RHT)	<p>Réduction temporaire, partielle ou complète de l'horaire de travail au sein d'une entreprise, assortie normalement d'une réduction de salaire correspondante sous maintien du contrat de travail. L'indemnité RHT compense partiellement la réduction de salaire et offre ainsi aux employeurs une alternative aux licenciements. Les indemnités en cas de RHT sont versées en fonction des réductions d'horaire effectives, quel que soit le nombre d'employés de l'entreprise.</p> <p>La statistique recense les réductions de l'horaire de travail décomptées et indemnisées par les caisses. Pour des raisons d'ordre pratique liées au versement des indemnités, les données des caisses de chômage sur les réductions de l'horaire de travail décomptées ne sont disponibles qu'après un délai de deux mois.</p>

Les définitions sont indiquées dans le même ordre que les tableaux