

Bulletin statistique

La situation sur le marché du travail en Valais

Août 2014

8 septembre 2014



Publication

Service de l'industrie, du commerce et du travail du canton du Valais (SICT)
Av. du Midi 7, 1950 Sion
Tél. 027 606 73 33, Fax 027 606 73 39, sict-diha@admin.vs.ch, www.vs.ch/chomage

Paraît une fois par mois

Abonnement

Peut être obtenu gratuitement par e-mail à l'adresse ci-dessus

Internet

La publication est disponible sur le site www.vs.ch/chomage, sous la rubrique:
« Chômage / statistiques ».

Copyright

Reproduction autorisée en indiquant la source

La mise en page de cette publication se base sur la documentation de presse « La situation sur le marché du travail » du Secrétariat d'Etat à l'économie (SECO), Berne



Table des matières

1. Communiqué pour les médias.....	4
2. Tableaux et graphiques.....	5
2.1 Chômeurs inscrits selon les cantons.....	5
2.2 Chômeurs inscrits.....	6
2.3 Taux de chômage.....	7
2.4 Chômeurs inscrits selon le sexe, la durée et l'origine	7
2.5 Demandeurs d'emploi inscrits.....	8
2.6 Taux de demandeurs d'emploi.....	9
2.7 Evolution du nombre de chômeurs et de demandeurs d'emploi.....	10
2.8 Chômeurs inscrits selon les régions ORP.....	11
2.9 Taux de chômage selon les régions ORP.....	11
2.10 Demandeurs d'emploi inscrits selon les régions ORP.....	12
2.11 Taux de demandeurs d'emploi inscrits selon les régions ORP.....	12
2.12 Statut des demandeurs d'emploi selon les régions ORP	13
2.13 Chômeurs (CH) et demandeurs d'emploi (DE) inscrits selon les communes	14
2.14 Chômeurs inscrits selon les activités économiques	15
2.15 Chômeurs inscrits selon les groupes de professions - Valais	16
2.16 Chômeurs inscrits selon les groupes de professions - Haut-Valais.....	17
2.17 Chômeurs inscrits selon les groupes de professions - Valais Central	18
2.18 Chômeurs inscrits selon les groupes de professions - Bas-Valais	19
2.19 Chômeurs inscrits selon la dernière fonction exercée.....	20
2.20 Chômeurs inscrits selon les classes d'âge.....	20
2.21 Chômeurs inscrits selon les classes d'âge.....	21
2.22 Chômeurs de longue durée	22
2.23 Arrivées en fin de droits.....	23
2.24 Evolution des arrivées en fin de droits	23
2.25 Places vacantes annoncées	24
2.26 Réduction de l'horaire de travail (RHT) décomptées.....	25
3. Définitions / Explications	26

1. Communiqué pour les médias

Valais : la situation sur le marché du travail en août

(I-VS).- A la fin août le Valais comptait 5428 chômeurs inscrits auprès des Offices régionaux de placement (ORP), soit 144 de plus qu'à la fin juillet. Le taux de chômage a légèrement augmenté à 3.4% (+0.1 point).

La construction étant en période de pleine activité, le nombre de chômeurs y a reculé par rapport au mois dernier et à l'année dernière. Dans les professions du tourisme, le chômage a légèrement augmenté en comparaison avec le mois de juillet suite aux premières fermetures d'établissements à la fin de la saison touristique d'été. La situation reste toutefois favorable dans cette branche, car le chômage a légèrement reculé par rapport à la même période de l'année dernière.

Certains groupes de professions non saisonnières, comme les professions commerciales, administratives et de la vente ont enregistré une hausse du nombre de chômeurs. Ceci s'explique par le fait que de nombreux jeunes, en transition entre la formation et le premier emploi, ne sont pas encore entrés dans la vie active.

La croissance économique a été plus forte durant les six premiers mois de cette année qu'elle le sera dans la deuxième moitié de l'année. Cette tendance à la stagnation économique freine la création d'emplois et ralentit donc le dynamisme du marché du travail. Par conséquent, le taux annuel moyen de chômage pour l'année 2014 devrait se situer en fin d'année à un niveau identique à l'année dernière.



2. Tableaux et graphiques

2.1 Chômeurs inscrits selon les cantons

Août 2014					
Effectif	Variation par rapport au mois précédent		Taux	Variation par rapport au mois précédent en points de %	
128434	1380	Suisse	3.0	0.1	
24428	-242	Zürich	3.1	0.0	
12540	349	Bern	2.3	0.1	
4018	173	Luzern	1.9	0.1	
141	23	Uri	0.8	0.2	
1256	21	Schwyz	1.5	0.0	
178	0	Obwalden	0.9	0.0	
210	-7	Nidwalden	0.9	0.0	
447	-10	Glarus	2.0	-0.1	
1421	35	Zug	2.2	0.0	
4319	164	Fribourg	2.8	0.1	
3359	-27	Solothurn	2.3	-0.1	
3106	-1	Basel-Stadt	3.3	0.0	
3731	-81	Basel-Landschaft	2.5	-0.1	
1249	43	Schaffhausen	3.0	0.1	
544	16	Appenzell A.Rh.	1.8	0.0	
86	-3	Appenzell I.Rh.	1.0	0.0	
5912	248	St. Gallen	2.2	0.1	
1257	31	Graubünden	1.2	0.1	
9494	-26	Aargau	2.7	0.0	
3225	56	Thurgau	2.3	0.1	
6036	82	Ticino	3.8	0.1	
17451	255	Vaud	4.7	0.1	
5428	144	Valais	3.4	0.1	
4624	88	Neuchâtel	5.2	0.1	
12675	-10	Genève	5.4	0.0	
1299	59	Jura	3.6	0.1	

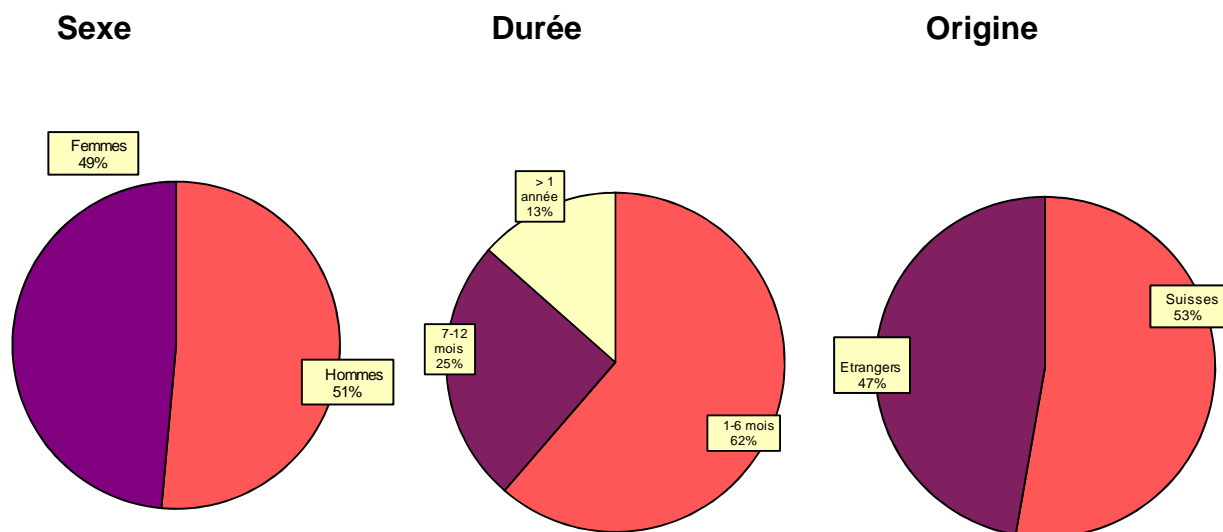
2.2 Chômeurs inscrits

Juillet 2013	Août 2013	Juillet 2014	Août 2014						
Effectifs				Effectifs		Variation par rapport au mois précédent		Variation par rapp. au même mois de l'année précédente	
				Nombre	Part (en %)	Absolue	Relative (en %)	Absolue	Relative (en %)
5096	5283	5284	Valais	5428	100.0	144	2.7	145	2.7
			Selon la région:						
570	577	533	Haut-Valais	545	10.0	12	2.3	-32	-5.5
2461	2582	2574	Valais central	2653	48.9	79	3.1	71	2.7
2065	2124	2177	Bas-Valais	2230	41.1	53	2.4	106	5.0
			Selon le sexe:						
2644	2714	2793	Hommes	2792	51.4	-1	0.0	78	2.9
2452	2569	2491	Femmes	2636	48.6	145	5.8	67	2.6
			Selon la nationalité:						
2706	2807	2816	Suisses	2865	52.8	49	1.7	58	2.1
2390	2476	2468	Etrangers	2563	47.2	95	3.8	87	3.5
			Selon l'âge:						
862	944	868	15-24 ans	978	18.0	110	12.7	34	3.6
3053	3132	3194	25-49 ans	3231	59.5	37	1.2	99	3.2
1181	1207	1222	50 ans et plus	1219	22.5	-3	-0.2	12	1.0
			Selon le statut:						
4539	4706	4716	Chômeurs complets	4848	89.3	132	2.8	142	3.0
557	577	568	Chômeurs partiels	580	10.7	12	2.1	3	0.5
			Selon la durée écoulée:						
3199	3377	3231	1-6 mois	3331	61.4	100	3.1	-46	-1.4
1303	1277	1352	7-12 mois	1366	25.2	14	1.0	89	7.0
594	629	701	> 1 année	731	13.5	30	4.3	102	16.2

2.3 Taux de chômage

Juillet 2013	Août 2013	Juillet 2014				
Taux			Août 2014			
			Taux	Variation par rapport au mois précédent en points de %	Variation par rapp. au même mois de l'année précédente en points de %	
3.1	3.3	3.3	Valais	3.4	0.1	0.1
			Selon la région:			
1.4	1.4	1.3	Haut-Valais	1.3	0.0	-0.1
4.0	4.2	4.2	Valais central	4.3	0.1	0.1
3.5	3.6	3.7	Bas-Valais	3.8	0.1	0.2
			Selon le sexe:			
3.0	3.0	3.1	Hommes	3.1	0.0	0.1
3.4	3.5	3.4	Femmes	3.6	0.2	0.1
			Selon la nationalité:			
2.2	2.3	2.3	Suisses	2.3	0.0	0.0
6.2	6.4	6.4	Etrangers	6.7	0.3	0.3
			Selon l'âge:			
3.9	4.3	3.9	15-24 ans	4.4	0.5	0.1
3.1	3.2	3.3	25-49 ans	3.3	0.0	0.1
2.8	2.8	2.9	50 ans et plus	2.9	0.0	0.1

2.4 Chômeurs inscrits selon le sexe, la durée et l'origine



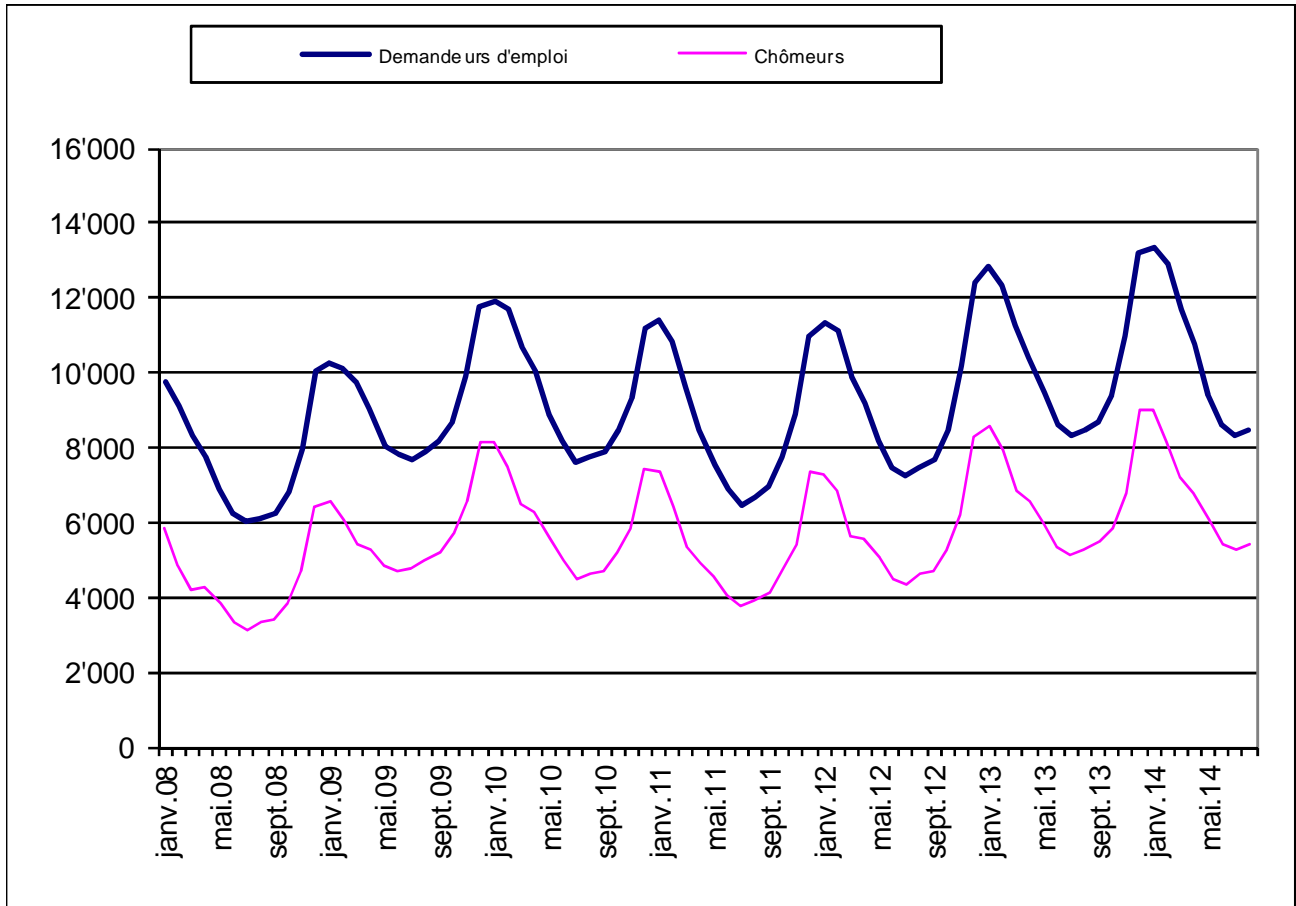
2.5 Demandeurs d'emploi inscrits

Juillet 2013	Août 2013	Juillet 2014		Août 2014					
Effectifs				Effectifs		Variation par rapport au mois précédent		Variation par rapp. au même mois de l'année précédente	
				Nombre	Part (en %)	Absolue	Relative (en %)	Absolue	Relative (en %)
8317	8470	8338	Valais	8449	100	111	1.3	-21	-0.2
			Selon la région:						
961	970	940	Haut-Valais	943	11.2	3	0.3	-27	-2.8
3863	3971	3853	Valais central	3920	46.4	67	1.7	-51	-1.3
3493	3529	3545	Bas-Valais	3586	42.4	41	1.2	57	1.6
			Selon le sexe:						
4193	4249	4290	Hommes	4261	50.4	-29	-0.7	12	0.3
4124	4221	4048	Femmes	4188	49.6	140	3.5	-33	-0.8
			Selon la nationalité:						
4284	4355	4288	Suisses	4331	51.3	43	1.0	-24	-0.6
4033	4115	4050	Etrangers	4118	48.7	68	1.7	3	0.1
			Selon l'âge:						
1237	1326	1233	15-24 ans	1315	15.6	82	6.7	-11	-0.8
5008	5069	5043	25-49 ans	5071	60.0	28	0.6	2	0.0
2072	2075	2062	50 ans et plus	2063	24.4	1	0.0	-12	-0.6
			Selon le statut:						
6706	6866	6771	Demandeurs d'emploi complets	6878	81.4	107	1.6	12	0.2
1611	1604	1567	Demandeurs d'emploi partiels	1571	18.6	4	0.3	-33	-2.1
			Selon la durée écoulée:						
4175	4359	4125	1-6 mois	4289	50.8	164	4.0	-70	-1.6
2271	2167	2206	7-12 mois	2131	0.0	-75	-3.4	-36	-1.7
1871	1944	2007	> 1 année	2029	24.0	22	1.1	85	4.4

2.6 Taux de demandeurs d'emploi

Juillet 2013	Août 2013	Juillet 2014		Août 2014		
Taux				Taux	Variation par rapport au mois précédent en points de %	Variation par rapp. au même mois de l'année précédente en points de %
5.1	5.2	5.2	Valais	5.2	0.0	0.0
			Selon la région:			
2.3	2.3	2.3	Haut-Valais	2.3	0.0	0.0
6.3	6.5	6.3	Valais central	6.4	0.1	-0.1
5.9	6.0	6.0	Bas-Valais	6.1	0.1	0.1
			Selon le sexe:			
4.7	4.8	4.8	Hommes	4.8	0.0	0.0
5.7	5.8	5.6	Femmes	5.8	0.2	0.0
			Selon la nationalité:			
3.5	3.5	3.5	Suisses	3.5	0.0	0.0
10.5	10.7	10.5	Etrangers	10.7	0.2	0.0
			Selon l'âge:			
5.6	6.0	5.6	15-24 ans	5.9	0.3	-0.1
5.1	5.2	5.2	25-49 ans	5.2	0.0	0.0
4.9	4.9	4.9	50 ans et plus	4.9	0.0	0.0

2.7 Evolution du nombre de chômeurs et de demandeurs d'emploi



2.8 Chômeurs inscrits selon les régions ORP

Juillet 2013	Août 2013	Juillet 2014		Août 2014					
Effectifs				Effectifs		Variation par rapport au mois précédent		Variation par rapp. au même mois de l'année précédente	
				Nombre	Part (en %)	Absolue	Relative (en %)	Absolue	Relative (en %)
5095	5283	5282	Valais	5426	100	144	2.7	143	2.7
569	576	531	Oberwallis	544	10.0	13	2.4	-32	-5.6
837	873	844	Sierre	854	15.7	10	1.2	-19	-2.2
1626	1712	1732	Sion	1796	33.1	64	3.7	84	4.9
1091	1131	1129	Martigny	1168	21.5	39	3.5	37	3.3
972	991	1046	Monthey / St-Maurice	1064	19.6	18	1.7	73	7.4

2.9 Taux de chômage selon les régions ORP

Juillet 2013	Août 2013	Juillet 2014		Août 2014		
Taux				Taux	Variation par rapport au mois précédent en points de %	Variation par rapp. au même mois de l'année précédente en points de %
3.1	3.3	3.3	Valais	3.4	0.1	0.1
1.4	1.4	1.3	Oberwallis	1.3	0.0	-0.1
3.9	4.0	3.9	Sierre	3.9	0.0	-0.1
4.1	4.3	4.4	Sion	4.5	0.1	0.2
3.3	3.4	3.4	Martigny	3.5	0.1	0.1
3.8	3.9	4.1	Monthey / St-Maurice	4.2	0.1	0.3

2.10 Demandeurs d'emploi inscrits selon les régions ORP

Juillet 2013	Août 2013	Juillet 2014		Août 2014					
Effectifs				Effectifs		Variation par rapport au mois précédent		Variation par rapp. au même mois de l'année précédente	
				Nombre	Part (en %)	Absolue	Relative (en %)	Absolue	Relative (en %)
8317	8470	8337	Total	8451	100	114	1.4	-19	-0.2
962	971	937	Oberwallis	942	11.1	5	0.5	-29	-3.0
1274	1289	1241	Sierre	1246	14.7	5	0.4	-43	-3.3
2590	2685	2615	Sion	2676	31.7	61	2.3	-9	-0.3
2081	2071	2022	Martigny	2094	24.8	72	3.6	23	1.1
1410	1454	1522	Monthey / St-Maurice	1493	17.7	-29	-1.9	39	2.7

2.11 Taux de demandeurs d'emploi inscrits selon les régions ORP

Juillet 2013	Août 2013	Juillet 2014		Août 2014		
Taux				Taux	Variation par rapport au mois précédent en points de %	Variation par rapp. au même mois de l'année précédente en points de %
5.1	5.2	5.2	Valais	5.2	0.0	0.0
2.3	2.3	2.2	Oberwallis	2.3	0.1	0.0
5.9	6.0	5.7	Sierre	5.8	0.1	-0.2
6.5	6.8	6.6	Sion	6.7	0.1	-0.1
6.2	6.2	6.0	Martigny	6.2	0.2	0.0
5.6	5.8	6.0	Monthey / St-Maurice	5.9	-0.1	0.1

2.12 Statut des demandeurs d'emploi selon les régions ORP

Août 2014	Chômeurs	Demandeurs d'emploi non chômeurs	Dont							Total des demandeurs d'emploi
			gains intermédiaires	programmes d'emploi temporaire incl. SEMO	reconversion / perfectionnement	mesures spécifiques (AFO, AIT, SAI)	incapacité de travail, militaire	mesures cantonales (PQF, AITc, Stages professionnels cantonaux)	en recherche d'emploi	
Haut-Valais	544	398	154	132	1	5	53	5	48	942
variation mois précédent	13	-8	-1	-8	0	-1	4	2	-4	5
Valais central	2'650	1'272	807	152	13	11	69	80	140	3'922
variation mois précédent	74	-8	3	-21	6	0	10	-2	-4	66
Sierre	854	392	271	40	1	1	27	31	21	1'246
variation mois précédent	10	-5	2	-11	0	-1	2	-3	6	5
Sion / Hérens / Conthey	1'796	880	536	112	12	10	42	49	119	2'676
variation mois précédent	64	-3	1	-10	6	1	8	1	-10	61
Bas-Valais	2'232	1'354	909	169	7	11	86	50	122	3'586
variation mois précédent	57	-15	13	2	2	-3	-12	-5	-12	42
Martigny / Entremont	1'168	926	656	82	2	1	67	18	100	2'094
variation mois précédent	39	33	21	23	1	-3	-5	0	-4	72
Monthey / St-Maurice	1'064	428	253	87	5	10	19	32	22	1'492
variation mois précédent	18	-48	-8	-21	1	0	-7	-5	-8	-30
Valais	5'426	3'024	1'870	453	21	27	208	135	310	8'450
variation mois précédent	144	-31	15	-27	8	-4	2	-5	-20	113

Le tableau 2.12 peut comporter des différences par rapport aux autres tableaux du bulletin statistique étant donné qu'il y a des demandeurs d'emploi domiciliés en Valais, mais inscrits dans un ORP hors du Valais.

Autres explications pages 26-27

2.13 Chômeurs (CH) et demandeurs d'emploi (DE) inscrits selon les communes

Août 2014											
Effectifs			Effectifs			Effectifs			Effectifs		
Haut-Valais			Haut-Valais			Valais Central			Bas-Valais		
CH	DE		CH	DE		CH	DE		CH	DE	
Agarn	5	12	Mörel-Filet	4	8	Anniviers	37	54	Bagnes	139	265
Albinen	1	3	Münster-Geschinen	4	5	Arbaz	15	26	Bourg-Saint-Pierre	2	6
Ausserberg	2	5	Naters	62	111	Ardon	78	124	Bovernier	10	21
Baltschieder	2	4	Niedergesteln	1	1	Ayent	59	94	Champéry	21	24
Bellwald	1	2	Niederwald	0	0	Chalais	60	89	Charrat	43	77
Bettmeralp	1	5	Oberems	1	1	Chamoson	80	114	Collombey-Muraz	158	229
Binn	0	1	Obergoms	1	2	Chermignon	41	60	Collonges	14	20
Bister	0	0	Randa	4	8	Chippis	41	57	Dorénaz	12	17
Bitsch	3	3	Raron	6	16	Conthey	212	311	Evionnaz	32	43
Blatten	2	2	Reckingen-Gluringen	0	0	Evolène	24	35	Finhaut	8	9
Blitzingen	0	0	Ried-Brig	6	12	Grimisuat	63	84	Fully	146	256
Brig-Glis	96	162	Riederalp	2	2	Grône	46	65	Isérables	6	14
Bürchen	2	5	Saas-Almagell	0	0	Hérémeence	16	27	Leytron	52	90
Eggerberg	1	2	Saas-Balen	2	2	Icogne	5	6	Liddes	8	16
Eischoll	1	2	Saas-Fee	19	28	Lens	66	89	Martigny	397	689
Eisten	2	2	Saas-Grund	6	11	Les Agettes	8	11	Martigny-Combe	34	65
Embd	0	0	Salgesch	8	15	Miège	20	28	Massongex	30	51
Ergisch	0	0	Simplon	0	1	Mollens	15	26	Monthey	411	581
Ernen	1	2	St.Niklaus	18	25	Mont-Noble	12	23	Orsières	23	51
Ferden	2	2	Stalden	5	7	Montana	52	75	Port-Valais	61	86
Fiesch	6	11	Staldenried	1	6	Nendaz	125	201	Riddes	42	79
Fieschertal	0	1	Steg-Hohtenn	13	19	Randogne	45	64	Saillon	35	70
Gampel-Bratsch	18	29	Täsch	16	37	Saint-Léonard	38	59	Saint-Gingolph	15	23
Grächen	9	19	Termen	1	3	Saint-Martin	5	9	Saint-Maurice	87	132
Grafschaft	1	1	Törbel	1	1	Savièse	118	165	Salvan	27	43
Grensiols	1	1	Turtmann-Unterems	4	12	Sierre	339	507	Saxon	102	187
Guttet-Feschel	1	1	Unterbäch	0	1	Sion	798	1196	Sembrancher	13	22
Inden	1	3	Varen	2	4	Venthône	18	24	Trient	0	1
Kippel	0	0	Visp	56	95	Vétroz	130	180	Troistorrents	65	87
Lalden	2	3	Visperterminen	3	3	Vex	42	55	Val-d'Illiez	28	34
Lax	4	6	Wiler(Lötschen)	0	2	Veyras	33	43	Vernayaz	38	68
Leuk	31	47	Zeneggen	1	1	Veysonnaz	12	19	Vérossaz	9	12
Leukerbad	13	28	Zermatt	89	140				Vionnaz	46	59
			Zwischbergen	0	0				Vollèges	16	29
									Vouvry	100	130

2.14 Chômeurs inscrits selon les activités économiques

Juillet 2013	Août 2013	Juillet 2014			Août 2014					
Effectifs					Effectifs		Variation par rapport au mois précédent		Variation par rapp. au même mois de l'année précédente	
					Nombre	Part (en %)	Absolue	Relative (en %)	Absolue	Relative (en %)
5096	5283	5284	Valais		5428	100.0	144	2.7	145	2.7
94	127	136	A	Secteur 1 (Agriculture, sylviculture)	142	2.6	6	4.4	15	11.8
1108	1135	1037	B-F	Secteur 2 (Industrie et construction)	1054	19.4	17	1.6	-81	-7.1
3522	3625	3652	G-T	Secteur 3 (Services)	3790	69.8	138	3.8	165	4.6
94	127	136	A 01-03	Agriculture, sylviculture	142	2.6	6	4.4	15	11.8
4	4	3	B 05-09	Mines, pierres et terre	3	0.1	0	0.0	-1	-25.0
117	114	110	C 10-12	Aliments, boissons et tabac	115	2.1	5	4.5	1	0.9
3	3	4	C 13-14	Textile et habillement	2	0.0	-2	-50.0	-1	-33.3
1	1	0	C 15	Cuir, chaussures	0	0.0	0	0.0	-1	-100.0
54	61	46	C 16	Traitement du bois	52	1.0	6	13.0	-9	-14.8
34	33	30	C 17-18	Industrie du papier, édition, impression	29	0.5	-1	-3.3	-4	-12.1
63	61	59	C 19-21	Industrie chimique, raffinage de pétrole	57	1.1	-2	-3.4	-4	-6.6
1	2	3	C 22	Matières plastiques, caoutchouc	5	0.1	2	66.7	3	150.0
10	13	11	C 23	Verres, céramiques et produits en ciment	11	0.2	0	0.0	-2	-15.4
154	151	128	C 24-25	Matériaux, produits métalliques	133	2.5	5	3.9	-18	-11.9
27	28	38	C 26-27	Electrotechnique, électronique, montres, optique	36	0.7	-2	-5.3	8	28.6
27	33	22	C 28	Machines	24	0.4	2	9.1	-9	-27.3
4	4	1	C 29-30	Fabrication de véhicules	2	0.0	1	100.0	-2	-50.0
19	19	29	C 31-33	Meubles, bijoux, etc., recyclage	31	0.6	2	6.9	12	63.2
22	26	23	D 35	Energie, ravitaillement en eau	35	0.6	12	52.2	9	34.6
14	13	13	E 36-39	Recyclage; distribution d'eau	14	0.3	1	7.7	1	7.7
554	569	517	F 41-43	Construction	505	9.3	-12	-2.3	-64	-11.2
930	975	922	G 45-47	Commerce; entretien et réparation d'automobiles	966	17.8	44	4.8	-9	-0.9
185	179	190	H 49-53	Transports	185	3.4	-5	-2.6	6	3.4
781	792	775	I 55-56	Hôtellerie et restauration	799	14.7	24	3.1	7	0.9
69	70	95	J 58-63	Information et communication	96	1.8	1	1.1	26	37.1
130	130	145	K 64-66	Activités financières, assurances	142	2.6	-3	-2.1	12	9.2
68	65	83	L 68	Activités immobilières	87	1.6	4	4.8	22	33.8
196	212	226	M 69-75	Activités spécialisées, scientifiques et technique	244	4.5	18	8.0	32	15.1
329	322	329	N 77-82	Activités de services administratifs et de soutien	326	6.0	-3	-0.9	4	1.2
121	126	125	O 84	Administration publique, assurances sociales	137	2.5	12	9.6	11	8.7
196	208	194	P 85	Enseignement	209	3.9	15	7.7	1	0.5
336	369	394	Q 86-89	Santé et action sociale	418	7.7	24	6.1	49	13.3
47	36	63	R 90-93	Activités créatives, artistiques et de spectacle	57	1.1	-6	-9.5	21	58.3
124	134	107	S 94-96	Autres services publics	120	2.2	13	12.1	-14	-10.4
10	7	4	T 97-98	Ménages privés	4	0.1	0	0.0	-3	-42.9
372	396	459	U	Non spécifié	442	8.1	-17	-3.7	46	11.6

2.15 Chômeurs inscrits selon les groupes de professions - Valais

Juillet 2013	Août 2013	Juillet 2014			Août 2014					
Effectifs					Effectifs		Variation par rapport au mois précédent		Variation par rapp. au même mois de l'année précédente	
					Nombre	Part (en %)	Absolue	Relative (en %)	Absolue	Relative (en %)
5096	5283	5284	Valais		5428	100	144	2.7	145	2.7
143	186	188	11	Agriculture, économie forestière, élevage animaux	215	4.0	27	14.4	29	15.6
53	63	59	21	Production denrées alimentaires, boissons et tabacs	58	1.1	-1	-1.7	-5	-7.9
16	17	17	22	Industrie textile et industrie du cuir	15	0.3	-2	-11.8	-2	-11.8
0	0	3	23	Travail de la céramique et du verre	2	0.0	-1	-33.3	2	100.0
131	127	145	24	Usinage de métaux et de la construction de machines	149	2.7	4	2.8	22	17.3
81	93	99	25	Electrotechnique, électronique, horlogerie, véhicule, outil	103	1.9	4	4.0	10	10.8
79	84	73	26	Industrie du bois et du papier	72	1.3	-1	-1.4	-12	-14.3
9	13	14	27	Arts graphiques	15	0.3	1	7.1	2	15.4
23	26	37	28	Industrie chimique et matières plastiques	34	0.6	-3	-8.1	8	30.8
144	138	122	29	Autres professions du façonnage et de la manufacture	119	2.2	-3	-2.5	-19	-13.8
62	72	60	31	Ingénieurs	58	1.1	-2	-3.3	-14	-19.4
26	29	37	32	Techniciens	34	0.6	-3	-8.1	5	17.2
110	109	124	33-34	Dessin technique	120	2.2	-4	-3.2	11	10.1
48	46	47	35	Machinistes	45	0.8	-2	-4.3	-1	-2.2
70	72	71	36	Informatique	80	1.5	9	12.7	8	11.1
530	544	555	41	Construction	538	9.9	-17	-3.1	-6	-1.1
5	4	2	42	Minière, travail pierre, matériaux de construction	2	0.0	0	0.0	-2	-50.0
629	637	590	51	Professions commerciales et de la vente	636	11.7	46	7.8	-1	-0.2
51	47	60	52	Publicité, marketing, tourisme, administration fiduciaire	61	1.1	1	1.7	14	29.8
226	218	238	53	Transports et circulation	230	4.2	-8	-3.4	12	5.5
29	24	26	54	Professions des postes et télécommunications	29	0.5	3	11.5	5	20.8
920	938	913	61	Hôtellerie et restauration et économie domestique	915	16.9	2	0.2	-23	-2.5
215	243	223	62	Nettoyage, hygiène et soins corporels	245	4.5	22	9.9	2	0.8
140	141	141	71	Entrepreneurs, directeurs, fonctionnaires supérieurs	142	2.6	1	0.7	1	0.7
554	610	590	72	Professions commerciales et administratives	648	11.9	58	9.8	38	6.2
52	46	42	73	Professionnels de la banque, employés d'assurance	38	0.7	-4	-9.5	-8	-17.4
42	47	50	74	Professions afférentes maintien de l'ordre, la sécurité	53	1.0	3	6.0	6	12.8
7	11	9	75	Professions judiciaires	7	0.1	-2	-22.2	-4	-36.4
28	28	31	81	Professions des médias et apparentées	34	0.6	3	9.7	6	21.4
34	36	38	82	Professions artistiques	44	0.8	6	15.8	8	22.2
149	163	171	83-84	Assistance sociale et spirituelle et éducation	190	3.5	19	11.1	27	16.6
48	48	49	85	Sciences sociales, humaines, naturelle, physique, exacte	53	1.0	4	8.2	5	10.4
233	238	216	86	Professions de la santé	241	4.4	25	11.6	3	1.3
10	5	17	87	Professions du sport et du divertissement	9	0.2	-8	-47.1	4	80.0
16	17	19	91	Professions du secteur tertiaire, si pas ailleurs	16	0.3	-3	-15.8	-1	-5.9
183	163	208	92-93	L'activité professionnelle ne peut pas être définie	178	3.3	-30	-14.4	15	9.2
0	0	0		Non spécifié	0	0.0	0	0.0	0	0.0

2.16 Chômeurs inscrits selon les groupes de professions - Haut-Valais

Juillet 2013	Août 2013	Juillet 2014			Août 2014					
Effectifs					Effectifs		Variation par rapport au mois précédent		Variation par rapp. au même mois de l'année précédente	
					Nombre	Part (en %)	Absolue	Relative (en %)	Absolue	Relative (en %)
570	577	533	Haut-Valais		545	100.0	12	2.3	-32	-5.5
7	7	13	11	Agriculture, économie forestière, élevage animaux	13	2.4	0	0.0	6	85.7
6	9	7	21	Production denrées alimentaires, boissons et tabacs	9	1.7	2	28.6	0	0.0
0	0	2	22	Industrie textile et industrie du cuir	1	0.2	-1	-50.0	1	100.0
0	0	2	23	Travail de la céramique et du verre	1	0.2	-1	-50.0	1	100.0
9	11	11	24	Usinage de métaux et de la construction de machines	11	2.0	0	0.0	0	0.0
15	14	13	25	Electrotechnique, électronique, horlogerie, véhicule, outil	12	2.2	-1	-7.7	-2	-14.3
10	12	2	26	Industrie du bois et du papier	2	0.4	0	0.0	-10	-83.3
2	2	0	27	Arts graphiques	0	0.0	0	0.0	-2	-100.0
3	0	5	28	Industrie chimique et matières plastiques	5	0.9	0	0.0	5	100.0
25	21	22	29	Autres professions du façonnage et de la manufacture	22	4.0	0	0.0	1	4.8
4	4	3	31	Ingénieurs	4	0.7	1	33.3	0	0.0
2	2	2	32	Techniciens	2	0.4	0	0.0	0	0.0
8	7	6	33-34	Dessin technique	6	1.1	0	0.0	-1	-14.3
5	3	10	35	Machinistes	10	1.8	0	0.0	7	233.3
3	4	6	36	Informatique	7	1.3	1	16.7	3	75.0
72	84	66	41	Construction	61	11.2	-5	-7.6	-23	-27.4
0	0	0	42	Minière, travail pierre, matériaux de construction	0	0.0	0	0.0	0	0.0
69	74	58	51	Professions commerciales et de la vente	59	10.8	1	1.7	-15	-20.3
2	0	3	52	Publicité, marketing, tourisme, administration fiduciaire	3	0.6	0	0.0	3	100.0
38	32	32	53	Transports et circulation	25	4.6	-7	-21.9	-7	-21.9
1	1	2	54	Professions des postes et télécommunications	2	0.4	0	0.0	1	100.0
155	157	153	61	Hôtellerie et restauration et économie domestique	173	31.7	20	13.1	16	10.2
30	37	30	62	Nettoyage, hygiène et soins corporels	29	5.3	-1	-3.3	-8	-21.6
16	12	16	71	Entrepreneurs, directeurs, fonctionnaires supérieurs	13	2.4	-3	-18.8	1	8.3
28	23	17	72	Professions commerciales et administratives	20	3.7	3	17.6	-3	-13.0
1	0	2	73	Professionnels de la banque, employés d'assurance	2	0.4	0	0.0	2	100.0
5	5	3	74	Professions afférentes maintien de l'ordre, la sécurité	4	0.7	1	33.3	-1	-20.0
1	1	1	75	Professions judiciaires	1	0.2	0	0.0	0	0.0
3	3	3	81	Professions des médias et apparentées	2	0.4	-1	-33.3	-1	-33.3
3	4	2	82	Professions artistiques	2	0.4	0	0.0	-2	-50.0
17	17	13	83-84	Assistance sociale et spirituelle et éducation	18	3.3	5	38.5	1	5.9
3	3	2	85	Sciences sociales, humaines, naturelle, physique, exacte	1	0.2	-1	-50.0	-2	-66.7
13	16	15	86	Professions de la santé	19	3.5	4	26.7	3	18.8
1	0	2	87	Professions du sport et du divertissement	0	0.0	-2	-100.0	0	0.0
1	1	2	91	Professions du secteur tertiaire, si pas ailleurs	1	0.2	-1	-50.0	0	0.0
12	11	7	92-93	L'activité professionnelle ne peut pas être définie	5	0.9	-2	-28.6	-6	-54.5
0	0	0		Non spécifié	0	0.0	0	0.0	0	0.0

2.17 Chômeurs inscrits selon les groupes de professions - Valais Central

Juillet 2013	Août 2013	Juillet 2014		Août 2014					
Effectifs				Effectifs		Variation par rapport au mois précédent		Variation par rapp. au même mois de l'année précédente	
				Nombre	Part (en %)	Absolue	Relative (en %)	Absolue	Relative (en %)
2461	2582	2574	Valais Central	2653	100	79	3.1	71	2.7
82	118	128	11 Agriculture, économie forestière, élevage animaux	146	5.5	18	14.1	28	23.7
24	33	32	21 Production denrées alimentaires, boissons et tabacs	30	1.1	-2	-6.3	-3	-9.1
8	7	8	22 Industrie textile et industrie du cuir	8	0.3	0	0.0	1	14.3
0	0	1	23 Travail de la céramique et du verre	1	0.0	0	0.0	1	100.0
74	71	62	24 Usinage de métaux et de la construction de machines	65	2.5	3	4.8	-6	-8.5
35	41	30	25 Electrotechnique, électronique, horlogerie, véhicule, outil	39	1.5	9	30.0	-2	-4.9
33	36	41	26 Industrie du bois et du papier	43	1.6	2	4.9	7	19.4
5	7	10	27 Arts graphiques	11	0.4	1	10.0	4	57.1
7	8	6	28 Industrie chimique et matières plastiques	8	0.3	2	33.3	0	0.0
65	63	48	29 Autres professions du façonnage et de la manufacture	49	1.8	1	2.1	-14	-22.2
38	44	30	31 Ingénieurs	27	1.0	-3	-10.0	-17	-38.6
10	11	17	32 Techniciens	15	0.6	-2	-11.8	4	36.4
54	55	60	33-34 Dessin technique	52	2.0	-8	-13.3	-3	-5.5
21	21	16	35 Machinistes	17	0.6	1	6.3	-4	-19.0
28	27	30	36 Informatique	34	1.3	4	13.3	7	25.9
251	254	250	41 Construction	244	9.2	-6	-2.4	-10	-3.9
2	2	1	42 Minière, travail pierre, matériaux de construction	1	0.0	0	0.0	-1	-50.0
299	309	284	51 Professions commerciales et de la vente	304	11.5	20	7.0	-5	-1.6
20	21	33	52 Publicité, marketing, tourisme, administration fiduciaire	35	1.3	2	6.1	14	66.7
106	104	116	53 Transports et circulation	110	4.1	-6	-5.2	6	5.8
20	17	19	54 Professions des postes et télécommunications	20	0.8	1	5.3	3	17.6
428	435	428	61 Hôtellerie et restauration et économie domestique	424	16.0	-4	-0.9	-11	-2.5
104	112	110	62 Nettoyage, hygiène et soins corporels	126	4.7	16	14.5	14	12.5
53	58	59	71 Entrepreneurs, directeurs, fonctionnaires supérieurs	60	2.3	1	1.7	2	3.4
282	319	312	72 Professions commerciales et administratives	328	12.4	16	5.1	9	2.8
20	20	19	73 Professionnels de la banque, employés d'assurance	16	0.6	-3	-15.8	-4	-20.0
19	22	26	74 Professions afférentes maintien de l'ordre, la sécurité	26	1.0	0	0.0	4	18.2
1	3	6	75 Professions judiciaires	5	0.2	-1	-16.7	2	66.7
11	12	13	81 Professions des médias et apparentées	17	0.6	4	30.8	5	41.7
19	18	26	82 Professions artistiques	26	1.0	0	0.0	8	44.4
81	85	92	83-84 Assistance sociale et spirituelle et éducation	92	3.5	0	0.0	7	8.2
34	30	24	85 Sciences sociales, humaines, naturelle, physique, exacte	30	1.1	6	25.0	0	0.0
122	121	108	86 Professions de la santé	119	4.5	11	10.2	-2	-1.7
4	1	8	87 Professions du sport et du divertissement	5	0.2	-3	-37.5	4	400.0
5	5	8	91 Professions du secteur tertiaire, si pas ailleurs	9	0.3	1	12.5	4	80.0
96	92	113	92-93 L'activité professionnelle ne peut pas être définie	111	4.2	-2	-1.8	19	20.7
0	0	0	Non spécifié	0	0.0	0	0.0	0	0.0

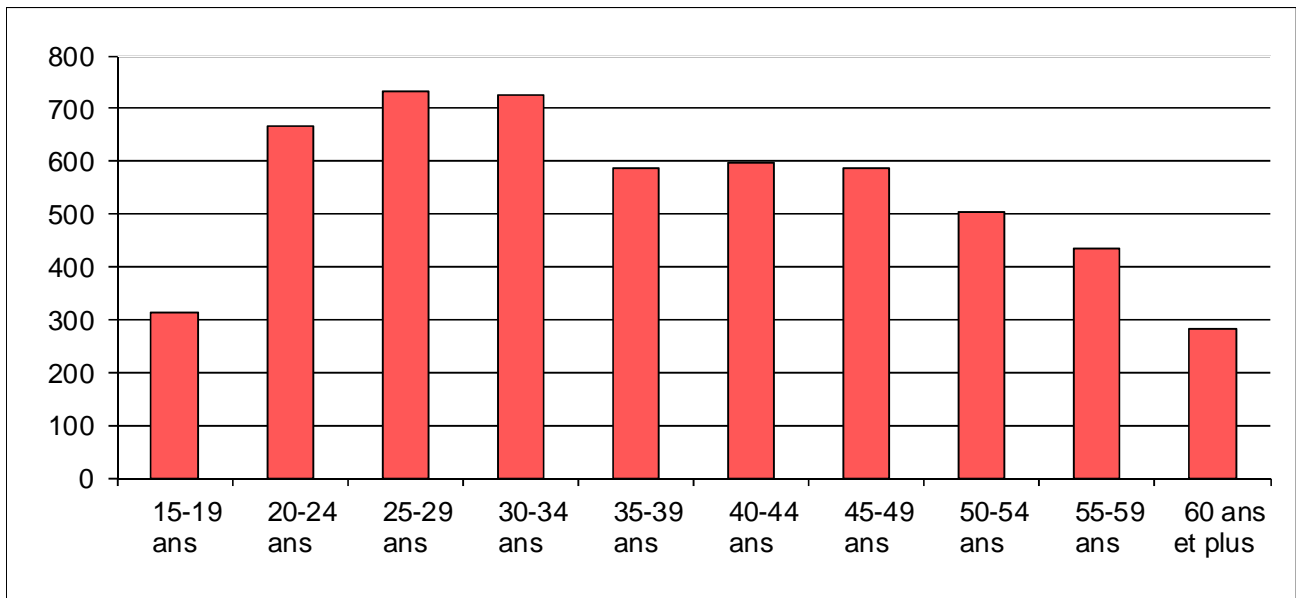
2.18 Chômeurs inscrits selon les groupes de professions - Bas-Valais

Juillet 2013	août 2013	Juillet 2014			Août 2014					
Effectifs					Effectifs		Variation par rapport au mois précédent		Variation par rapp. au même mois de l'année précédente	
					Nombre	Part (en %)	Absolue	Relative (en %)	Absolue	Relative (en %)
2065	2124	2177	Bas-Valais		2230	100	53	2.4	106	5.0
54	61	47	11	Agriculture, économie forestière, élevage animaux	56	2.5	9	19.1	-5	-8.2
23	21	20	21	Production denrées alimentaires, boissons et tabacs	19	0.9	-1	-5.0	-2	-9.5
8	10	7	22	Industrie textile et industrie du cuir	6	0.3	-1	-14.3	-4	-40.0
0	0	0	23	Travail de la céramique et du verre	0	0.0	0	0.0	0	0.0
48	45	72	24	Usinage de métaux et de la construction de machines	73	3.3	1	1.4	28	62.2
31	38	56	25	Electrotechnique, électronique, horlogerie, véhicule, outil	52	2.3	-4	-7.1	14	36.8
36	36	30	26	Industrie du bois et du papier	27	1.2	-3	-10.0	-9	-25.0
2	4	4	27	Arts graphiques	4	0.2	0	0.0	0	0.0
13	18	26	28	Industrie chimique et matières plastiques	21	0.9	-5	-19.2	3	16.7
54	54	52	29	Autres professions du façonnage et de la manufacture	48	2.2	-4	-7.7	-6	-11.1
20	24	27	31	Ingénieurs	27	1.2	0	0.0	3	12.5
14	16	18	32	Techniciens	17	0.8	-1	-5.6	1	6.3
48	47	58	33-34	Dessin technique	62	2.8	4	6.9	15	31.9
22	22	21	35	Machinistes	18	0.8	-3	-14.3	-4	-18.2
39	41	35	36	Informatique	39	1.7	4	11.4	-2	-4.9
207	206	239	41	Construction	233	10.4	-6	-2.5	27	13.1
3	2	1	42	Minière, travail pierre, matériaux de construction	1	0.0	0	0.0	-1	-50.0
261	254	248	51	Professions commerciales et de la vente	273	12.2	25	10.1	19	7.5
29	26	24	52	Publicité, marketing, tourisme, administration fiduciaire	23	1.0	-1	-4.2	-3	-11.5
82	82	90	53	Transports et circulation	95	4.3	5	5.6	13	15.9
8	6	5	54	Professions des postes et télécommunications	7	0.3	2	40.0	1	16.7
337	346	332	61	Hôtellerie et restauration et économie domestique	318	14.3	-14	-4.2	-28	-8.1
81	94	83	62	Nettoyage, hygiène et soins corporels	90	4.0	7	8.4	-4	-4.3
71	71	66	71	Entrepreneurs, directeurs, fonctionnaires supérieurs	69	3.1	3	4.5	-2	-2.8
244	268	261	72	Professions commerciales et administratives	300	13.5	39	14.9	32	11.9
31	26	21	73	Professionnels de la banque, employés d'assurance	20	0.9	-1	-4.8	-6	-23.1
18	20	21	74	Professions afférentes maintien de l'ordre, la sécurité	23	1.0	2	9.5	3	15.0
5	7	2	75	Professions judiciaires	1	0.0	-1	-50.0	-6	-85.7
14	13	15	81	Professions des médias et apparentées	15	0.7	0	0.0	2	15.4
12	14	10	82	Professions artistiques	16	0.7	6	60.0	2	14.3
51	61	66	83-84	Assistance sociale et spirituelle et éducation	80	3.6	14	21.2	19	31.1
11	15	23	85	Sciences sociales, humaines, naturelle, physique, exacte	22	1.0	-1	-4.3	7	46.7
98	101	93	86	Professions de la santé	103	4.6	10	10.8	2	2.0
5	4	7	87	Professions du sport et du divertissement	4	0.2	-3	-42.9	0	0.0
10	11	9	91	Professions du secteur tertiaire, si pas ailleurs	6	0.3	-3	-33.3	-5	-45.5
75	60	88	92-93	L'activité professionnelle ne peut pas être définie	62	2.8	-26	-29.5	2	3.3
0	0	0		Non spécifié	0	0.0	0	0.0	0	0.0

2.19 Chômeurs inscrits selon la dernière fonction exercée

Juillet 2013	Août 2013	Juillet 2014		Août 2014					
Effectifs				Effectifs		Variation par rapport au mois précédent		Variation par rapp. au même mois de l'année précédente	
				Nombre	Part (en %)	Absolue	Relative (en %)	Absolue	Relative (en %)
5096	5283	5284	Valais	5428	100	144	2.7	145	2.7
12	11	7	Indépendants	8	0.1	1	14.3	-3	-27.3
73	75	52	Cadres	53	1.0	1	1.9	-22	-29.3
2824	2937	2995	Spécialistes	3082	56.8	87	2.9	145	4.9
1953	2000	1958	Auxiliaires	2006	37.0	48	2.5	6	0.3
127	157	153	Apprentis	182	3.4	29	19.0	25	15.9
4	3	2	Travailleurs à domicile	1	0.0	-1	-50.0	-2	-66.7
103	100	117	Ecoliers, étudiants	96	1.8	-21	-17.9	-4	-4.0
0	0	0	Non spécifié	0	0.0	0	0.0	0	0.0

2.20 Chômeurs inscrits selon les classes d'âge



2.21 Chômeurs inscrits selon les classes d'âge

Juillet 2013	Août 2013	Juillet 2014		Août 2014					
Effectifs				Effectifs		Variation par rapport au mois précédent		Variation par rapp. au même mois de l'année précédente	
				Nombre	Taux	Absolue	Relative (en %)	Absolue	Relative (en %)
5096	5283	5284	Valais	5428	3.4	144	2.7	145	2.7
251	295	303	15-19 ans	312	3.7	9	3.0	17	5.8
611	649	565	20-24 ans	666	4.8	101	17.9	17	2.6
736	770	731	25-29 ans	734	4.0	3	0.4	-36	-4.7
663	679	727	30-34 ans	725	4.2	-2	-0.3	46	6.8
517	527	560	35-39 ans	587	3.2	27	4.8	60	11.4
559	570	596	40-44 ans	599	2.9	3	0.5	29	5.1
578	586	580	45-49 ans	586	2.6	6	1.0	0	0.0
484	520	520	50-54 ans	505	2.8	-15	-2.9	-15	-2.9
403	402	426	55-59 ans	433	3.0	7	1.6	31	7.7
294	285	276	60 ans et plus	281	2.9	5	1.8	-4	-1.4
			Hommes						
2644	2714	2793	Total	2792	3.1	-1	0.0	78	2.9
137	164	185	15-19 ans	188	4.0	3	1.6	24	14.6
315	328	299	20-24 ans	347	4.8	48	16.1	19	5.8
346	369	349	25-29 ans	334	3.7	-15	-4.3	-35	-9.5
310	303	374	30-34 ans	379	3.9	5	1.3	76	25.1
272	273	265	35-39 ans	274	2.8	9	3.4	1	0.4
279	292	321	40-44 ans	297	2.7	-24	-7.5	5	1.7
294	287	309	45-49 ans	298	2.4	-11	-3.6	11	3.8
268	284	285	50-54 ans	263	2.7	-22	-7.7	-21	-7.4
253	243	244	55-59 ans	244	2.8	0	0.0	1	0.4
170	171	162	60 ans et plus	168	2.7	6	3.7	-3	-1.8
			Femmes						
2452	2569	2491	Total	2636	3.6	145	5.8	67	2.6
114	131	118	15-19 ans	124	3.3	6	5.1	-7	-5.3
296	321	266	20-24 ans	319	4.9	53	19.9	-2	-0.6
390	401	382	25-29 ans	400	4.4	18	4.7	-1	-0.2
353	376	353	30-34 ans	346	4.6	-7	-2.0	-30	-8.0
245	254	295	35-39 ans	313	3.8	18	6.1	59	23.2
280	278	275	40-44 ans	302	3.1	27	9.8	24	8.6
284	299	271	45-49 ans	288	2.8	17	6.3	-11	-3.7
216	236	235	50-54 ans	242	2.9	7	3.0	6	2.5
150	159	182	55-59 ans	189	3.2	7	3.8	30	18.9
124	114	114	60 ans et plus	113	3.4	-1	-0.9	-1	-0.9

2.22 Chômeurs de longue durée

Juillet 2013	Août 2013	Juillet 2014	Août 2014							
Effectifs				Effectifs		Variation par rapport au mois précédent		Part en % du total des chômeurs	Variation par rapp. au même mois de l'année précédente	
				Nombre	Part (en %)	Absolue	Relative (en %)		Absolue	Relative (en %)
594	629	701	Valais	731	100	30	4.3	13.5	102	16.2
			Selon la région:							
13	19	20	Haut-Valais	20	2.7	0	0.0	3.7	1	5.3
332	344	399	Valais central	419	57.3	20	5.0	15.8	75	21.8
249	266	282	Bas-Valais	292	39.9	10	3.5	13.1	26	9.8
			Selon le sexe:							
303	315	353	Hommes	345	47.2	-8	-2.3	12.4	30	9.5
291	314	348	Femmes	386	52.8	38	10.9	14.6	72	22.9
			Selon la nationalité:							
339	350	407	Suisses	415	56.8	8	2.0	14.5	65	18.6
255	279	294	Etrangers	316	43.2	22	7.5	12.3	37	13.3
			Selon l'âge:							
23	20	11	15-24 ans	18	2.5	7	63.6	1.8	-2	-10.0
331	354	381	25-49 ans	401	54.9	20	5.2	12.4	47	13.3
240	255	309	50 ans et plus	312	42.7	3	1.0	25.6	57	22.4
			Pour quelques groupes de professions							
71	75	88	Professions commerciales et administratives	95	13.0	7	8.0	14.7	20	26.7
45	45	59	Construction	59	8.1	0	0.0	11.0	14	31.1
93	101	92	Hôtellerie et restauration et économie domestique	97	13.3	5	5.4	10.6	-4	-4.0
17	18	14	Usinage de métaux et de la construction de machines	14	1.9	0	0.0	9.4	-4	-22.2
64	74	92	Professions commerciales et de la vente	99	13.5	7	7.6	15.6	25	33.8
304	316	356	Autres professions	367	50.2	11	3.1	5.2	51	16.1

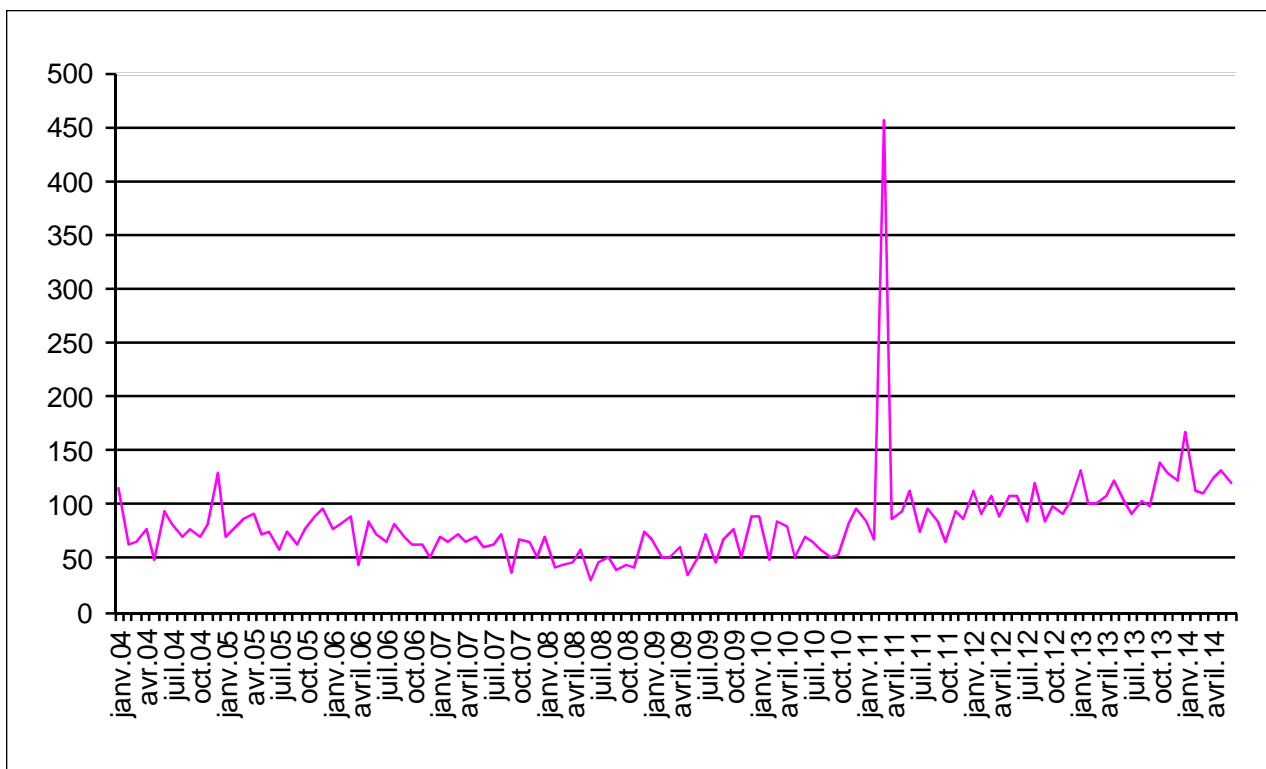
2.23 Arrivées en fin de droits

	Jan.	Feb.	März	April	Mai	Juni	Juli	Aug.	Sept.	Okt.	Nov.	Dez.	Ø
2014*)	166	113	111	125	131	119							128
2013	132	101	101	107	123	102	91	104	99	139	130	122	113
2012	111	92	107	89	107	107	84	119	83	98	92	104	99
2011	84	67	456	87	93	113	75	97	86	66	92	86	117
2010	88	49	83	79	50	69	64	57	52	54	81	97	69
2009	68	51	51	60	34	52	73	46	68	76	51	89	60
2008	69	41	43	47	57	30	46	50	39	44	41	75	49
2007	70	65	73	64	71	60	63	73	37	68	65	50	63
2006	77	81	88	45	83	73	64	81	70	62	62	52	70
2005	70	80	86	92	73	75	59	74	62	77	88	97	78
2004	114	63	65	78	48	93	82	70	78	71	81	128	81

*) en italiques, chiffres provisoires

Les statistiques sur les arrivées en fin de droits ne sont disponibles qu'avec un décalage de deux mois.

2.24 Evolution des arrivées en fin de droits



2.25 Places vacantes annoncées

Juillet 2013	Août 2013	Juillet 2014		Août 2014					
Effectifs				Effectifs		Variation par rapport au mois précédent		Variation par rapp. au même mois de l'année précédente	
				Nombre	Part (en %)	Absolue	Relative (en %)	Absolue	Relative (en %)
473	593	528	Valais	487	100.0	-41	-7.8	-106	-17.9
			Selon le temps de travail:						
356	485	466	Temps complet	421	86.4	-45	-9.7	-64	-13.2
117	108	62	Temps partiel	66	13.6	4	6.5	-42	-38.9
			Selon les régions:						
192	275	166	Oberwallis	193	39.6	27	16.3	-82	-29.8
28	51	42	Sierre	43	8.8	1	2.4	-8	-15.7
118	146	192	Sion / Hérens / Conthey	115	23.6	-77	-40.1	-31	-21.2
84	72	67	Martigny / Entremont	68	14.0	1	1.5	-4	-5.6
51	49	29	Monthey / St-Maurice	36	7.4	7	24.1	-13	-26.5

2.26 Réduction de l'horaire de travail (RHT) décomptées

Mai 2013	Juin 2013	Mai 2014		Juin 2014				
Effectifs				Effectifs	Variation par rapport au mois précédent		Variation par rapp. au même mois de l'année précédente	
				Nombre	Absolue	Relative (en %)	Absolue	Relative (en %)
12	20	12	Entreprises	6	-6	-50.0	-14	-70.0
54	366	113	Travailleurs touchés	78	-35	-31.0	-288	-78.7
3581	40202	7915	Heures chômées	3516	-4399	-55.6	-36686	-91.3

(..) Les variations supérieures à 200% ne sont pas publiées.

3. Définitions / Explications

Chômeurs inscrits	<p>Personnes inscrites auprès des offices régionaux de placement (ORP), qui n'ont pas d'emploi et sont immédiatement disponibles en vue d'un placement. Peu importe qu'elles touchent, ou non, une indemnité de chômage.</p> <p><i>Les chômeurs complets</i> cherchent un poste à plein temps (temps de travail > ou = à 90%); <i>les chômeurs partiels</i>, un poste à temps partiel (temps de travail < 90%).</p>
Demandeurs d'emploi Inscrits	<p>Tous les demandeurs d'emploi, chômeurs et non-chômeurs, inscrits aux ORP et cherchant un emploi.</p>
Régions ORP	<p>Suite à la décision de remplacer, en 2009, les 8 régions socio-économiques par les 3 nouvelles régions (Bas-Valais, Haut-Valais et Valais Central), les tableaux 2.8 à 2.11 contiennent désormais les régions ORP. Remarque : St-Léonard, qui appartenait à la région socio-économique de Sion/Hérens/Conthey est intégrée à la région ORP de Sierre.</p>
Demandeurs d'emploi inscrits non-chômeurs	<p>Demandeurs d'emploi inscrits aux ORP et qui, à la différence des chômeurs, ne sont pas immédiatement disponibles pour le placement ou ont un emploi.</p> <p>Le nombre de demandeurs d'emploi non-chômeurs correspond à la différence entre le nombre des demandeurs d'emploi et celui des chômeurs. Ils sont classés dans les sous-catégories suivantes: nombre de personnes en gain intermédiaire, en programmes d'emploi temporaire, en reconversion / perfectionnement, en mesures spécifiques, en incapacité de travail / militaire, en mesures cantonales et en recherche d'emploi.</p> <p><i>Les demandeurs d'emploi complets</i> cherchent un poste à plein temps ; <i>les demandeurs d'emploi partiels</i>, un poste à temps partiel.</p>
Gain intermédiaire	<p>Tout gain qu'un assuré retire d'une activité salariée ou indépendante exercée pendant une période de contrôle.</p>
Programmes d'emploi temporaire	<p>Programmes d'emplois temporaires (PET) financés par l'assurance-chômage dans le but de faciliter l'intégration ou la réinsertion professionnelles des assurés. La mesure d'emploi peut également prendre la forme de stages pratiques dans des entreprises ou dans l'administration ou de semestres de motivation pour les jeunes sortant de l'école.</p>
Reconversion / perfectionnement	<p>Mesures de reconversion et de perfectionnement (cours) dont le but est d'améliorer rapidement et sensiblement l'aptitude au placement de l'assuré sur le marché du travail. La mesure peut également prendre la forme de stage de formation dans une entreprise ou dans le cadre d'une entreprise d'entraînement.</p> <p><i>Les personnes libérées de l'entretien de conseil durant la mesure de formation sont recensées comme « demandeurs d'emploi non-chômeurs en mesure de formation ».</i></p> <p><i>Les personnes non libérées de l'entretien de conseil durant la mesure de formation sont recensées comme « chômeurs ».</i></p>
Mesures spécifiques	<p>Sont des mesures spécifiques au sens de la loi fédérale sur l'assurance-chômage (LACI) :</p> <ul style="list-style-type: none">- les allocations de formation (AFO) ;- les allocations d'initiation au travail (AIT) ;- le soutien aux assurés qui entreprennent une activité indépendante (SAI).
Incapacité de travail, militaire	<p>Les personnes en incapacité de travail / service militaire d'une durée supérieure à un mois sont recensées comme « demandeurs d'emploi non chômeurs ». Si cette incapacité de travail ou le service militaire est de moins d'un mois, elles sont recensées comme « chômeurs ».</p>

Mesures cantonales	<p>Mesures de réinsertion professionnelle mises en place et financées par le canton pour les personnes n'ayant pas ou plus de droit aux prestations fédérales de l'assurance-chômage. Sont recensées dans cette catégorie les personnes qui participent à :</p> <ul style="list-style-type: none"> - un programme de qualification (PQF) ; - une mesure de soutien à la prise d'emploi (allocations cantonales d'initiation au travail AITc, stages professionnels cantonaux, contributions cantonales aux frais de déplacement et/ou de séjour hebdomadaire PESEc). <p>Les chômeurs en fin de droits qui restent inscrits auprès des ORP et qui ne participent pas à une mesure cantonale sont recensés comme « chômeurs ».</p>
Effectifs	Le dernier jour ouvrable du mois sert de jour de référence.
Taux de chômage	Nombre de chômeurs inscrits le jour de référence, divisé par le nombre de personnes actives selon le dernier recensement populaire (161.820 personnes pour le Valais depuis le 1 ^{er} janvier 2010).
Activités économiques	Nomenclature Générale des Activités économiques (NOGA) 2002.
Groupes de professions	Classement selon la nomenclature suisse des professions 2000. Attribution à la dernière activité exercée.
Fonctions exercées	<p><i>Indépendant</i>: propriétaire d'entreprise ou membre d'une société en nom collectif ou en commandite.</p> <p><i>Cadre</i>: exerce des tâches de direction, coordination ou contrôle.</p> <p><i>Spécialiste</i>: exécute des tâches complexes et sous sa responsabilité.</p> <p><i>Auxiliaire</i>: exécute des tâches simples et ne nécessitant pas de formation élémentaire.</p> <p><i>Apprenti</i>: fin ou rupture d'un apprentissage ou d'une formation élémentaire.</p> <p><i>Travailleur à domicile</i>: effectue des travaux à la maison pour le compte d'une entreprise.</p> <p><i>Ecolier, étudiant</i>: fin ou rupture d'une formation dans un établissement d'enseignement.</p>
Chômeurs de longue durée	Personnes au chômage depuis plus d'une année.
Places vacantes annoncées	Emplois à repourvoir annoncés par les entreprises auprès des ORP. Sans une demande explicite de prolongation, les places vacantes annoncées sont gardées dans la base de données pendant deux mois au maximum.
Arrivées en fin de droits	<p>Nombre de chômeurs qui durant le mois civil de référence ont épuisé leurs droits aux prestations de l'assurance-chômage.</p> <p>Pour des raisons pratiques liées aux versements, les données des caisses de chômage sur le nombre de chômeurs arrivés en fin de droits dans un mois donné ne sont disponibles qu'avec un décalage de deux mois.</p>
Réduction de l'horaire de travail (RHT)	<p>Réduction temporaire, partielle ou complète de l'horaire de travail au sein d'une entreprise, assortie normalement d'une réduction de salaire correspondante sous maintien du contrat de travail. L'indemnité RHT compense partiellement la réduction de salaire et offre ainsi aux employeurs une alternative aux licenciements. Les indemnités en cas de RHT sont versées en fonction des réductions d'horaire effectives, quel que soit le nombre d'employés de l'entreprise.</p> <p>La statistique recense les réductions de l'horaire de travail décomptées et indemnisées par les caisses. Pour des raisons d'ordre pratique liées au versement des indemnités, les données des caisses de chômage sur les réductions de l'horaire de travail décomptées ne sont disponibles qu'après un délai de deux mois.</p>

Les définitions sont indiquées dans le même ordre que les tableaux