

Bulletin statistique

La situation sur le marché du travail en Valais

Juillet 2014

8 août 2014



Publication

Service de l'industrie, du commerce et du travail du canton du Valais (SICT)
Av. du Midi 7, 1950 Sion
Tél. 027 606 73 33, Fax 027 606 73 39, sict-diha@admin.vs.ch, www.vs.ch/chomage

Paraît une fois par mois

Abonnement

Peut être obtenu gratuitement par e-mail à l'adresse ci-dessus

Internet

La publication est disponible sur le site www.vs.ch/chomage, sous la rubrique:
« Chômage / statistiques ».

Copyright

Reproduction autorisée en indiquant la source

La mise en page de cette publication se base sur la documentation de presse « La situation sur le marché du travail » du Secrétariat d'Etat à l'économie (SECO), Berne



Table des matières

1. Communiqué pour les médias.....	4
2. Tableaux et graphiques.....	5
2.1 Chômeurs inscrits selon les cantons.....	5
2.2 Chômeurs inscrits.....	6
2.3 Taux de chômage.....	7
2.4 Chômeurs inscrits selon le sexe, la durée et l'origine	7
2.5 Demandeurs d'emploi inscrits.....	8
2.6 Taux de demandeurs d'emploi.....	9
2.7 Evolution du nombre de chômeurs et de demandeurs d'emploi.....	10
2.8 Chômeurs inscrits selon les régions ORP.....	11
2.9 Taux de chômage selon les régions ORP.....	11
2.10 Demandeurs d'emploi inscrits selon les régions ORP.....	12
2.11 Taux de demandeurs d'emploi inscrits selon les régions ORP.....	12
2.12 Statut des demandeurs d'emploi selon les régions ORP	13
2.13 Chômeurs (CH) et demandeurs d'emploi (DE) inscrits selon les communes	14
2.14 Chômeurs inscrits selon les activités économiques	15
2.15 Chômeurs inscrits selon les groupes de professions - Valais	16
2.16 Chômeurs inscrits selon les groupes de professions - Haut-Valais.....	17
2.17 Chômeurs inscrits selon les groupes de professions - Valais Central	18
2.18 Chômeurs inscrits selon les groupes de professions - Bas-Valais	19
2.19 Chômeurs inscrits selon la dernière fonction exercée.....	20
2.20 Chômeurs inscrits selon les classes d'âge.....	20
2.21 Chômeurs inscrits selon les classes d'âge.....	21
2.22 Chômeurs de longue durée	22
2.23 Arrivées en fin de droits.....	23
2.24 Evolution des arrivées en fin de droits	23
2.25 Places vacantes annoncées	24
2.26 Réduction de l'horaire de travail (RHT) décomptées.....	25
3. Définitions / Explications	26

1. Communiqué pour les médias

Valais : la situation sur le marché du travail en juillet

(I-VS).- Avec 5284 chômeurs (-108) inscrits auprès des Offices régionaux de placement (ORP) et un taux de chômage de 3.3%, le Valais a atteint en juillet le niveau de chômage le plus bas de l'année. Le recul du chômage est principalement soutenu par la reprise estivale de l'activité touristique.

Sur le plan de l'emploi, la reprise de la saison d'été dans l'hôtellerie et le tourisme se situe dans les mêmes proportions que l'année dernière. En effet, le chômage dans ces groupes de professions a reculé par rapport au mois dernier pour se fixer à un niveau quasi identique à celui de juillet 2013. Il faudra toutefois attendre la fin de l'été pour établir un bilan global et mesurer l'impact de la météo défavorable sur la branche du tourisme. Ces conditions climatiques ont d'ailleurs entraîné une hausse du chômage dans les professions de l'agriculture.

Les premières inscriptions au chômage de jeunes étudiants et apprentis ont été enregistrées en juillet. En effet, ces jeunes ont terminé leur scolarité ou leur formation professionnelle et se retrouvent sur le marché du travail sans avoir trouvé d'emploi.

Durant le premier semestre 2014, l'économie valaisanne a connu une reprise qui n'est cependant pas assez forte pour influencer le chômage encore plus fortement à la baisse. Celui-ci reste en effet encore supérieur à l'année dernière (+3.7%).



2. Tableaux et graphiques

2.1 Chômeurs inscrits selon les cantons

Juillet 2014					
Effectif	Variation par rapport au mois précédent		Taux	Variation par rapport au mois précédent en points de %	
127054	422	Suisse	2.9	0.0	
24670	-114	Zürich	3.1	0.0	
12191	311	Bern	2.2	0.0	
3845	105	Luzern	1.8	0.0	
118	-46	Uri	0.6	-0.3	
1235	-8	Schwyz	1.5	0.0	
178	-2	Obwalden	0.9	0.0	
217	7	Nidwalden	0.9	0.0	
457	-18	Glarus	2.1	0.0	
1386	-13	Zug	2.2	0.0	
4155	262	Fribourg	2.7	0.2	
3386	11	Solothurn	2.4	0.0	
3107	17	Basel-Stadt	3.3	0.0	
3812	-32	Basel-Landschaft	2.6	0.0	
1206	44	Schaffhausen	2.9	0.1	
528	28	Appenzell A.Rh.	1.8	0.1	
89	5	Appenzell I.Rh.	1.0	0.0	
5664	91	St. Gallen	2.1	0.0	
1226	-201	Graubünden	1.1	-0.2	
9520	47	Aargau	2.7	0.0	
3169	-103	Thurgau	2.2	-0.1	
5954	-4	Ticino	3.7	0.0	
17196	80	Vaud	4.6	0.0	
5284	-108	Valais	3.3	0.0	
4536	75	Neuchâtel	5.1	0.1	
12685	-56	Genève	5.4	0.0	
1240	44	Jura	3.5	0.1	

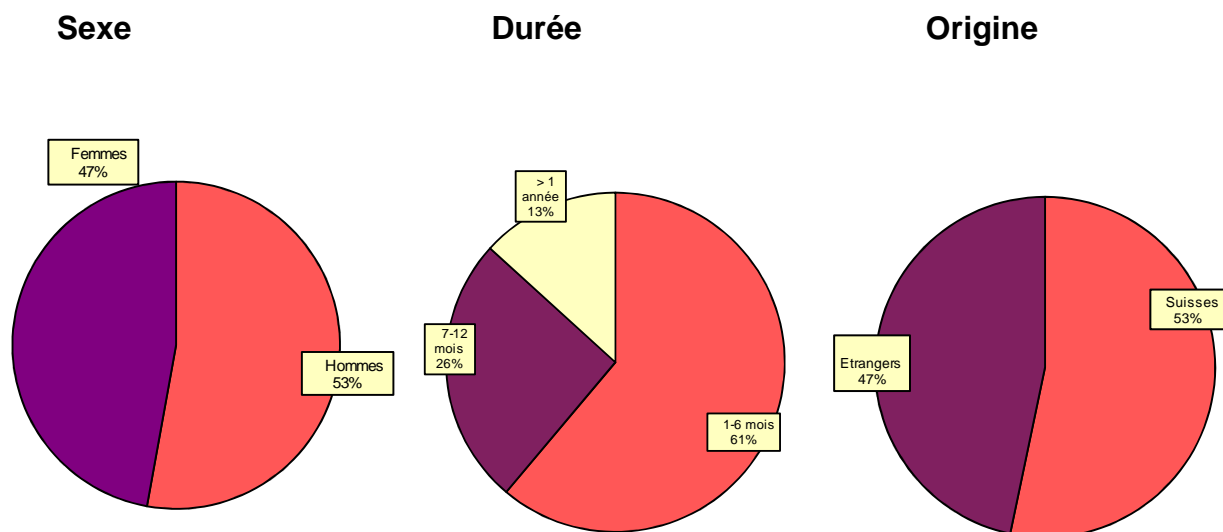
2.2 Chômeurs inscrits

Jun 2013	Juil. 2013	Jun 2014		Juillet 2014					
Effectifs				Effectifs		Variation par rapport au mois précédent		Variation par rapp. au même mois de l'année précédente	
				Nombre	Part (en %)	Absolue	Relative (en %)	Absolue	Relative (en %)
5316	5096	5392	Valais	5284	100.0	-108	-2.0	188	3.7
			Selon la région:						
691	570	604	Haut-Valais	533	10.1	-71	-11.8	-37	-6.5
2460	2461	2597	Valais central	2574	48.7	-23	-0.9	113	4.6
2165	2065	2191	Bas-Valais	2177	41.2	-14	-0.6	112	5.4
			Selon le sexe:						
2805	2644	2862	Hommes	2793	52.9	-69	-2.4	149	5.6
2511	2452	2530	Femmes	2491	47.1	-39	-1.5	39	1.6
			Selon la nationalité:						
2672	2706	2765	Suisses	2816	53.3	51	1.8	110	4.1
2644	2390	2627	Etrangers	2468	46.7	-159	-6.1	78	3.3
			Selon l'âge:						
834	862	810	15-24 ans	868	16.4	58	7.2	6	0.7
3241	3053	3307	25-49 ans	3194	60.4	-113	-3.4	141	4.6
1241	1181	1275	50 ans et plus	1222	23.1	-53	-4.2	41	3.5
			Selon le statut:						
4789	4539	4852	Chômeurs complets	4716	89.3	-136	-2.8	177	3.9
527	557	540	Chômeurs partiels	568	10.7	28	5.2	11	2.0
			Selon la durée écoulée:						
3457	3199	3318	1-6 mois	3231	61.1	-87	-2.6	32	1.0
1285	1303	1364	7-12 mois	1352	25.6	-12	-0.9	49	3.8
574	594	710	> 1 année	701	13.3	-9	-1.3	107	18.0

2.3 Taux de chômage

Jun 2013	Juil. 2013	Jun 2014				
Taux			Juillet 2014			
			Taux	Variation par rapport au mois précédent en points de %	Variation par rapp. au même mois de l'année précédente en points de %	
3.3	3.1	3.3	Valais	3.3	0.0	0.2
			Selon la région:			
1.7	1.4	1.4	Haut-Valais	1.3	-0.1	-0.1
4.0	4.0	4.2	Valais central	4.2	0.0	0.2
3.7	3.5	3.7	Bas-Valais	3.7	0.0	0.2
			Selon le sexe:			
3.2	3.0	3.2	Hommes	3.1	-0.1	0.1
3.4	3.4	3.5	Femmes	3.4	-0.1	0.0
			Selon la nationalité:			
2.2	2.2	2.2	Suisses	2.3	0.1	0.1
6.9	6.2	6.8	Etrangers	6.4	-0.4	0.2
			Selon l'âge:			
3.8	3.9	3.7	15-24 ans	3.9	0.2	0.0
3.3	3.1	3.4	25-49 ans	3.3	-0.1	0.2
2.9	2.8	3.0	50 ans et plus	2.9	-0.1	0.1

2.4 Chômeurs inscrits selon le sexe, la durée et l'origine



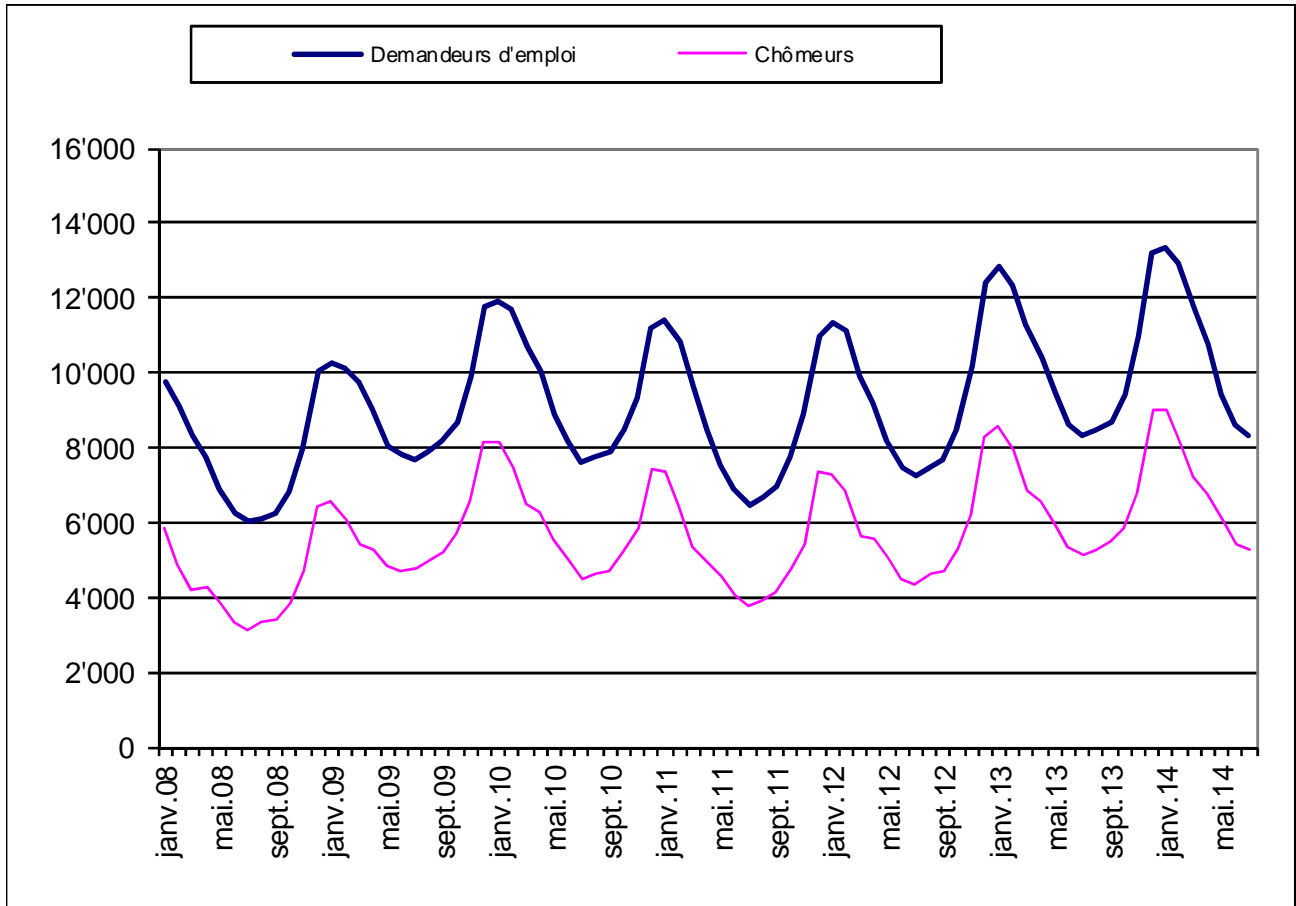
2.5 Demandeurs d'emploi inscrits

Jun 2013	Juil. 2013	Jun 2014		Juillet 2014					
Effectifs				Effectifs		Variation par rapport au mois précédent		Variation par rapp. au même mois de l'année précédente	
				Nombre	Part (en %)	Absolue	Relative (en %)	Absolue	Relative (en %)
8636	8317	8603	Valais	8338	100	-265	-3.1	21	0.3
			Selon la région:						
1132	961	1038	Haut-Valais	940	11.3	-98	-9.4	-21	-2.2
3912	3863	3959	Valais central	3853	46.2	-106	-2.7	-10	-0.3
3592	3493	3606	Bas-Valais	3545	42.5	-61	-1.7	52	1.5
			Selon le sexe:						
4411	4193	4482	Hommes	4290	51.5	-192	-4.3	97	2.3
4225	4124	4121	Femmes	4048	48.5	-73	-1.8	-76	-1.8
			Selon la nationalité:						
4256	4284	4262	Suisses	4288	51.4	26	0.6	4	0.1
4380	4033	4341	Etrangers	4050	48.6	-291	-6.7	17	0.4
			Selon l'âge:						
1218	1237	1165	15-24 ans	1233	14.8	68	5.8	-4	-0.3
5274	5008	5258	25-49 ans	5043	60.5	-215	-4.1	35	0.7
2144	2072	2180	50 ans et plus	2062	24.7	-118	-5.4	-10	-0.5
			Selon le statut:						
7066	6706	7077	Demandeurs d'emploi complets	6771	81.2	-306	-4.3	65	1.0
1570	1611	1526	Demandeurs d'emploi partiels	1567	18.8	41	2.7	-44	-2.7
			Selon la durée écoulée:						
4478	4175	4233	1-6 mois	4125	49.5	-108	-2.6	-50	-1.2
2288	2271	2330	7-12 mois	2206	0.0	-124	-5.3	-65	-2.9
1870	1871	2040	> 1 année	2007	24.1	-33	-1.6	136	7.3

2.6 Taux de demandeurs d'emploi

Jun 2013	Juil. 2013	Jun 2014		Juillet 2014		
Taux				Taux	Variation par rapport au mois précédent en points de %	Variation par rapp. au même mois de l'année précédente en points de %
5.3	5.1	5.3	Valais	5.2	-0.1	0.1
			Selon la région:			
2.7	2.3	2.5	Haut-Valais	2.3	-0.2	0.0
6.4	6.3	6.5	Valais central	6.3	-0.2	0.0
6.1	5.9	6.1	Bas-Valais	6.0	-0.1	0.1
			Selon le sexe:			
5.0	4.7	5.0	Hommes	4.8	-0.2	0.1
5.8	5.7	5.7	Femmes	5.6	-0.1	-0.1
			Selon la nationalité:			
3.4	3.5	3.5	Suisses	3.5	0.0	0.0
11.4	10.5	11.3	Etrangers	10.5	-0.8	0.0
			Selon l'âge:			
5.5	5.6	5.3	15-24 ans	5.6	0.3	0.0
5.4	5.1	5.4	25-49 ans	5.2	-0.2	0.1
5.1	4.9	5.1	50 ans et plus	4.9	-0.2	0.0

2.7 Evolution du nombre de chômeurs et de demandeurs d'emploi



2.8 Chômeurs inscrits selon les régions ORP

Jun 2013	Juil. 2013	Jun 2014		Juillet 2014					
Effectifs				Effectifs		Variation par rapport au mois précédent		Variation par rapp. au même mois de l'année précédente	
				Nombre	Part (en %)	Absolue	Relative (en %)	Absolue	Relative (en %)
5315	5095	5392	Valais	5282	100	-110	-2.0	187	3.7
689	569	604	Oberwallis	531	10.1	-73	-12.1	-38	-6.7
875	837	876	Sierre	844	16.0	-32	-3.7	7	0.8
1591	1626	1721	Sion	1732	32.8	11	0.6	106	6.5
1152	1091	1164	Martigny	1129	21.4	-35	-3.0	38	3.5
1008	972	1027	Monthey / St-Maurice	1046	19.8	19	1.9	74	7.6

2.9 Taux de chômage selon les régions ORP

Jun 2013	Juil. 2013	Jun 2014		Juillet 2014		
Taux				Taux	Variation par rapport au mois précédent en points de %	Variation par rapp. au même mois de l'année précédente en points de %
3.3	3.1	3.3	Valais	3.3	0.0	0.2
1.7	1.4	1.4	Oberwallis	1.3	-0.1	-0.1
4.0	3.9	4.0	Sierre	3.9	-0.1	0.0
4.0	4.1	4.3	Sion	4.4	0.1	0.3
3.4	3.3	3.5	Martigny	3.4	-0.1	0.1
4.0	3.8	4.1	Monthey / St-Maurice	4.1	0.0	0.3

2.10 Demandeurs d'emploi inscrits selon les régions ORP

Jun 2013	Juil. 2013	Jun 2014		Juillet 2014					
Effectifs				Effectifs		Variation par rapport au mois précédent		Variation par rapp. au même mois de l'année précédente	
				Nombre	Part (en %)	Absolue	Relative (en %)	Absolue	Relative (en %)
8634	8317	8605	Total	8337	100	-268	-3.1	20	0.2
1131	962	1038	Oberwallis	937	11.2	-101	-9.7	-25	-2.6
1322	1274	1313	Sierre	1241	14.9	-72	-5.5	-33	-2.6
2594	2590	2648	Sion	2615	31.4	-33	-1.2	25	1.0
2125	2081	2103	Martigny	2022	24.3	-81	-3.9	-59	-2.8
1462	1410	1503	Monthey / St-Maurice	1522	18.3	19	1.3	112	7.9

2.11 Taux de demandeurs d'emploi inscrits selon les régions ORP

Jun 2013	Juil. 2013	Jun 2014		Juillet 2014		
Taux				Taux	Variation par rapport au mois précédent en points de %	Variation par rapp. au même mois de l'année précédente en points de %
5.3	5.1	5.3	Valais	5.2	-0.1	0.1
2.7	2.3	2.5	Oberwallis	2.2	-0.3	-0.1
6.1	5.9	6.1	Sierre	5.7	-0.4	-0.2
6.5	6.5	6.7	Sion	6.6	-0.1	0.1
6.3	6.2	6.3	Martigny	6.0	-0.3	-0.2
5.8	5.6	5.9	Monthey / St-Maurice	6.0	0.1	0.4

2.12 Statut des demandeurs d'emploi selon les régions ORP

Juillet 2014	Chômeurs	Demandeurs d'emploi non chômeurs	Dont							Total des demandeurs d'emploi
			gains intermédiaires	programmes d'emploi temporaire incl. SEMO	reconversion / perfectionnement	mesures spécifiques (AFO, AIT, SAI)	incapacité de travail, militaire	mesures cantonales (PQF, AITc, Stages professionnels cantonaux)	en recherche d'emploi	
Haut-Valais	531	406	155	140	1	6	49	3	52	937
variation mois précédent	-73	-27	11	-52	-1	-1	8	0	8	-100
Valais central	2'576	1'280	804	173	7	11	59	82	144	3'856
variation mois précédent	-21	-82	-52	-18	0	0	1	-6	-7	-103
Sierre	844	397	269	51	1	2	25	34	15	1'241
variation mois précédent	-32	-40	-26	-6	1	1	1	-8	-3	-72
Sion / Hérens / Conthey	1'732	883	535	122	6	9	34	48	129	2'615
variation mois précédent	11	-42	-26	-12	-1	-1	0	2	-4	-31
Bas-Valais	2'175	1'369	896	167	5	14	98	55	134	3'544
variation mois précédent	-16	-46	-42	8	0	-4	16	-3	-21	-62
Martigny / Entremont	1'129	893	635	59	1	4	72	18	104	2'022
variation mois précédent	-35	-46	-26	-12	0	-4	8	0	-12	-81
Monthey / St-Maurice	1'046	476	261	108	4	10	26	37	30	1'522
variation mois précédent	19	0	-16	20	0	0	8	-3	-9	19
Valais	5'282	3'055	1'855	480	13	31	206	140	330	8'337
variation mois précédent	-110	-155	-83	-62	-1	-5	25	-9	-20	-265

Le tableau 2.12 peut comporter des différences par rapport aux autres tableaux du bulletin statistique étant donné qu'il y a des demandeurs d'emploi domiciliés en Valais, mais inscrits dans un ORP hors du Valais.

Autres explications pages 26-27

2.13 Chômeurs (CH) et demandeurs d'emploi (DE) inscrits selon les communes

Juillet 2014											
Effectifs			Effectifs				Effectifs			Effectifs	
Haut-Valais			Haut-Valais				Valais Central			Bas-Valais	
	CH	DE		CH	DE		CH	DE		CH	DE
Agarn	3	10	Mörel-Filet	5	8	Anniviers	37	52	Bagnes	128	250
Albinen	2	4	Münster-Geschinen	1	2	Arbaz	18	32	Bourg-Saint-Pierre	3	6
Ausserberg	2	6	Naters	60	110	Ardon	67	115	Bovernier	14	22
Baltschieder	5	8	Niedergesteln	1	1	Ayent	57	89	Champéry	23	26
Bellwald	1	2	Niederwald	0	0	Chalais	50	75	Charrat	37	68
Bettmeralp	2	6	Oberems	1	1	Chamoson	73	114	Collombey-Muraz	156	237
Binn	0	0	Obergoms	1	2	Chermignon	35	57	Collonges	16	21
Bister	0	0	Randa	1	5	Chippis	40	54	Dorénaz	9	17
Bitsch	5	5	Raron	7	19	Conthey	197	290	Evionnaz	26	37
Blatten	3	3	Reckingen-Gluringen	0	1	Evolène	29	39	Finhaut	7	8
Blitzingen	0	0	Ried-Brig	9	15	Grimisuat	55	75	Fully	148	255
Brig-Glis	98	164	Riederalp	2	2	Grône	48	71	Isérables	6	15
Bürchen	1	4	Saas-Almagell	1	3	Hérémeence	17	26	Leytron	50	84
Eggerberg	1	2	Saas-Balen	4	4	Icogne	4	5	Liddes	6	12
Eischoll	2	4	Saas-Fee	21	30	Lens	62	84	Martigny	376	667
Eisten	1	1	Saas-Grund	8	11	Les Agettes	8	12	Martigny-Combe	38	65
Embd	0	0	Salgesch	10	17	Miège	21	30	Massongex	33	52
Ergisch	0	0	Simplon	0	1	Mollens	15	25	Monthey	416	616
Ernen	2	4	St.Niklaus	15	23	Mont-Noble	11	22	Orsières	23	48
Ferden	2	2	Stalden	5	7	Montana	55	75	Port-Valais	53	81
Fiesch	1	6	Staldenried	1	6	Nendaz	131	202	Riddes	50	80
Fieschertal	0	1	Steg-Hohtenn	11	20	Randogne	43	63	Saillon	40	68
Gampel-Bratsch	24	32	Täsch	17	37	Saint-Léonard	42	63	Saint-Gingolph	14	22
Grächen	11	16	Termen	1	3	Saint-Martin	6	8	Saint-Maurice	83	133
Grafschaft	1	1	Törbel	1	1	Savièse	107	156	Salvan	24	41
Grensiols	2	2	Turtmann-Unterems	2	11	Sierre	345	518	Saxon	92	180
Guttet-Feschel	1	2	Unterbäch	0	1	Sion	785	1197	Sembrancher	13	21
Inden	1	4	Varen	2	3	Venthône	20	27	Trient	0	1
Kippel	1	1	Visp	57	96	Vétroz	118	165	Troistorrents	72	95
Lalden	3	5	Visperterminen	4	4	Vex	41	54	Val-d'Illeiez	19	26
Lax	2	3	Wiler(Lötschen)	0	2	Veyras	28	42	Vernayaz	36	71
Leuk	29	48	Zeneggen	0	0	Veysonnaz	9	16	Vérossaz	8	9
Leukerbad	15	33	Zermatt	64	115				Vionnaz	44	56
			Zwischbergen	0	0				Vollèges	15	25
									Vouvry	99	130

2.14 Chômeurs inscrits selon les activités économiques

Jun 2013	Juil. 2013	Jun 2014				Juillet 2014					
Effectifs						Effectifs		Variation par rapport au mois précédent		Variation par rapp. au même mois de l'année précédente	
						Nombre	Part (en %)	Absolue	Relative (en %)	Absolue	Relative (en %)
5316	5096	5392	Valais			5284	100.0	-108	-2.0	188	3.7
85	94	105	A	Secteur 1 (Agriculture, sylviculture)		136	2.6	31	29.5	42	44.7
1158	1108	1070	B-F	Secteur 2 (Industrie et construction)		1037	19.6	-33	-3.1	-71	-6.4
3696	3522	3778	G-T	Secteur 3 (Services)		3652	69.1	-126	-3.3	130	3.7
85	94	105	A 01-03	Agriculture, sylviculture		136	2.6	31	29.5	42	44.7
4	4	3	B 05-09	Mines, pierres et terre		3	0.1	0	0.0	-1	-25.0
113	117	110	C 10-12	Aliments, boissons et tabac		110	2.1	0	0.0	-7	-6.0
2	3	3	C 13-14	Textile et habillement		4	0.1	1	33.3	1	33.3
2	1	0	C 15	Cuir, chaussures		0	0.0	0	0.0	-1	-100.0
58	54	54	C 16	Traitement du bois		46	0.9	-8	-14.8	-8	-14.8
35	34	28	C 17-18	Industrie du papier, édition, impression		30	0.6	2	7.1	-4	-11.8
68	63	60	C 19-21	Industrie chimique, raffinage de pétrole		59	1.1	-1	-1.7	-4	-6.3
4	1	3	C 22	Matières plastiques, caoutchouc		3	0.1	0	0.0	2	200.0
11	10	13	C 23	Verres, céramiques et produits en ciment		11	0.2	-2	-15.4	1	10.0
150	154	128	C 24-25	Matériaux, produits métalliques		128	2.4	0	0.0	-26	-16.9
23	27	42	C 26-27	Electrotechnique, électronique, montres, optique		38	0.7	-4	-9.5	11	40.7
26	27	22	C 28	Machines		22	0.4	0	0.0	-5	-18.5
4	4	2	C 29-30	Fabrication de véhicules		1	0.0	-1	-50.0	-3	-75.0
22	19	26	C 31-33	Meubles, bijoux, etc., recyclage		29	0.5	3	11.5	10	52.6
23	22	22	D 35	Energie, ravitaillement en eau		23	0.4	1	4.5	1	4.5
14	14	12	E 36-39	Recyclage; distribution d'eau		13	0.2	1	8.3	-1	-7.1
599	554	542	F 41-43	Construction		517	9.8	-25	-4.6	-37	-6.7
946	930	912	G 45-47	Commerce; entretien et réparation d'automobiles		922	17.4	10	1.1	-8	-0.9
208	185	223	H 49-53	Transports		190	3.6	-33	-14.8	5	2.7
987	781	967	I 55-56	Hôtellerie et restauration		775	14.7	-192	-19.9	-6	-0.8
72	69	89	J 58-63	Information et communication		95	1.8	6	6.7	26	37.7
125	130	139	K 64-66	Activités financières, assurances		145	2.7	6	4.3	15	11.5
63	68	89	L 68	Activités immobilières		83	1.6	-6	-6.7	15	22.1
201	196	218	M 69-75	Activités spécialisées, scientifiques et technique		226	4.3	8	3.7	30	15.3
328	329	346	N 77-82	Activités de services administratifs et de soutien		329	6.2	-17	-4.9	0	0.0
106	121	115	O 84	Administration publique, assurances sociales		125	2.4	10	8.7	4	3.3
173	196	161	P 85	Enseignement		194	3.7	33	20.5	-2	-1.0
301	336	355	Q 86-89	Santé et action sociale		394	7.5	39	11.0	58	17.3
57	47	66	R 90-93	Activités créatives, artistiques et de spectacle		63	1.2	-3	-4.5	16	34.0
121	124	95	S 94-96	Autres services publics		107	2.0	12	12.6	-17	-13.7
8	10	3	T 97-98	Ménages privés		4	0.1	1	33.3	-6	-60.0
377	372	439	U	Non spécifié		459	8.7	20	4.6	87	23.4

2.15 Chômeurs inscrits selon les groupes de professions - Valais

Juin 2013	Juil. 2013	Juin 2014			Juillet 2014					
Effectifs					Effectifs		Variation par rapport au mois précédent		Variation par rapp. au même mois de l'année précédente	
					Nombre	Part (en %)	Absolue	Relative (en %)	Absolue	Relative (en %)
5316	5096	5392	Valais		5284	100	-108	-2.0	188	3.7
134	143	163	11	Agriculture, économie forestière, élevage animaux	188	3.6	25	15.3	45	31.5
57	53	63	21	Production denrées alimentaires, boissons et tabacs	59	1.1	-4	-6.3	6	11.3
19	16	18	22	Industrie textile et industrie du cuir	17	0.3	-1	-5.6	1	6.3
0	0	2	23	Travail de la céramique et du verre	3	0.1	1	50.0	3	100.0
131	131	124	24	Usinage de métaux et de la construction de machines	145	2.7	21	16.9	14	10.7
76	81	89	25	Electrotechnique, électronique, horlogerie, véhicule, outil	99	1.9	10	11.2	18	22.2
87	79	67	26	Industrie du bois et du papier	73	1.4	6	9.0	-6	-7.6
9	9	13	27	Arts graphiques	14	0.3	1	7.7	5	55.6
26	23	32	28	Industrie chimique et matières plastiques	37	0.7	5	15.6	14	60.9
150	144	121	29	Autres professions du façonnage et de la manufacture	122	2.3	1	0.8	-22	-15.3
61	62	72	31	Ingénieurs	60	1.1	-12	-16.7	-2	-3.2
25	26	35	32	Techniciens	37	0.7	2	5.7	11	42.3
123	110	133	33-34	Dessin technique	124	2.3	-9	-6.8	14	12.7
53	48	52	35	Machinistes	47	0.9	-5	-9.6	-1	-2.1
67	70	68	36	Informatique	71	1.3	3	4.4	1	1.4
585	530	564	41	Construction	555	10.5	-9	-1.6	25	4.7
4	5	7	42	Minière, travail pierre, matériaux de construction	2	0.0	-5	-71.4	-3	-60.0
631	629	625	51	Professions commerciales et de la vente	590	11.2	-35	-5.6	-39	-6.2
41	51	53	52	Publicité, marketing, tourisme, administration fiduciaire	60	1.1	7	13.2	9	17.6
240	226	249	53	Transports et circulation	238	4.5	-11	-4.4	12	5.3
27	29	21	54	Professions des postes et télécommunications	26	0.5	5	23.8	-3	-10.3
1120	920	1102	61	Hôtellerie et restauration et économie domestique	913	17.3	-189	-17.2	-7	-0.8
221	215	234	62	Nettoyage, hygiène et soins corporels	223	4.2	-11	-4.7	8	3.7
154	148	133	71	Entrepreneurs, directeurs, fonctionnaires supérieurs	149	2.8	16	12.0	1	0.7
525	554	566	72	Professions commerciales et administratives	590	11.2	24	4.2	36	6.5
46	52	43	73	Professionnels de la banque, employés d'assurance	42	0.8	-1	-2.3	-10	-19.2
35	42	55	74	Professions afférentes maintien de l'ordre, la sécurité	50	0.9	-5	-9.1	8	19.0
6	7	11	75	Professions judiciaires	9	0.2	-2	-18.2	2	28.6
32	28	30	81	Professions des médias et apparentées	31	0.6	1	3.3	3	10.7
33	34	29	82	Professions artistiques	38	0.7	9	31.0	4	11.8
138	149	162	83-84	Assistance sociale et spirituelle et éducation	171	3.2	9	5.6	22	14.8
51	48	48	85	Sciences sociales, humaines, naturelle, physique, exacte	49	0.9	1	2.1	1	2.1
225	233	202	86	Professions de la santé	216	4.1	14	6.9	-17	-7.3
13	10	17	87	Professions du sport et du divertissement	17	0.3	0	0.0	7	70.0
8	8	11	91	Professions du secteur tertiaire, si pas ailleurs	11	0.2	0	0.0	3	37.5
163	183	178	92-93	L'activité professionnelle ne peut pas être définie	208	3.9	30	16.9	25	13.7
0	0	0		Non spécifié	0	0.0	0	0.0	0	0.0

2.16 Chômeurs inscrits selon les groupes de professions - Haut-Valais

Juin 2013	Juil. 2013	Juin 2014				Juillet 2014					
Effectifs						Effectifs		Variation par rapport au mois précédent		Variation par rapp. au même mois de l'année précédente	
						Nombre	Part (en %)	Absolue	Relative (en %)	Absolue	Relative (en %)
691	570	604	Haut-Valais			533	100.0	-71	-11.8	-37	-6.5
4	7	10	11	Agriculture, économie forestière, élevage animaux		13	2.4	3	30.0	6	85.7
11	6	7	21	Production denrées alimentaires, boissons et tabacs		7	1.3	0	0.0	1	16.7
0	0	1	22	Industrie textile et industrie du cuir		2	0.4	1	100.0	2	100.0
0	0	1	23	Travail de la céramique et du verre		2	0.4	1	100.0	2	100.0
8	9	12	24	Usinage de métaux et de la construction de machines		11	2.1	-1	-8.3	2	22.2
11	15	11	25	Electrotechnique, électronique, horlogerie, véhicule, outil		13	2.4	2	18.2	-2	-13.3
12	10	2	26	Industrie du bois et du papier		2	0.4	0	0.0	-8	-80.0
2	2	0	27	Arts graphiques		0	0.0	0	0.0	-2	-100.0
1	3	3	28	Industrie chimique et matières plastiques		5	0.9	2	66.7	2	66.7
24	25	18	29	Autres professions du façonnage et de la manufacture		22	4.1	4	22.2	-3	-12.0
5	4	3	31	Ingénieurs		3	0.6	0	0.0	-1	-25.0
3	2	2	32	Techniciens		2	0.4	0	0.0	0	0.0
13	8	4	33-34	Dessin technique		6	1.1	2	50.0	-2	-25.0
5	5	4	35	Machinistes		10	1.9	6	150.0	5	100.0
5	3	7	36	Informatique		6	1.1	-1	-14.3	3	100.0
76	72	67	41	Construction		66	12.4	-1	-1.5	-6	-8.3
0	0	0	42	Minière, travail pierre, matériaux de construction		0	0.0	0	0.0	0	0.0
66	69	58	51	Professions commerciales et de la vente		58	10.9	0	0.0	-11	-15.9
1	2	1	52	Publicité, marketing, tourisme, administration fiduciaire		3	0.6	2	200.0	1	50.0
38	38	33	53	Transports et circulation		32	6.0	-1	-3.0	-6	-15.8
2	1	1	54	Professions des postes et télécommunications		2	0.4	1	100.0	1	100.0
275	155	248	61	Hôtellerie et restauration et économie domestique		153	28.7	-95	-38.3	-2	-1.3
39	30	36	62	Nettoyage, hygiène et soins corporels		30	5.6	-6	-16.7	0	0.0
11	16	8	71	Entrepreneurs, directeurs, fonctionnaires supérieurs		16	3.0	8	100.0	0	0.0
23	28	15	72	Professions commerciales et administratives		17	3.2	2	13.3	-11	-39.3
1	1	2	73	Professionnels de la banque, employés d'assurance		2	0.4	0	0.0	1	100.0
7	5	5	74	Professions afférentes maintien de l'ordre, la sécurité		3	0.6	-2	-40.0	-2	-40.0
1	1	1	75	Professions judiciaires		1	0.2	0	0.0	0	0.0
3	3	3	81	Professions des médias et apparentées		3	0.6	0	0.0	0	0.0
4	3	2	82	Professions artistiques		2	0.4	0	0.0	-1	-33.3
12	17	10	83-84	Assistance sociale et spirituelle et éducation		13	2.4	3	30.0	-4	-23.5
3	3	2	85	Sciences sociales, humaines, naturelle, physique, exacte		2	0.4	0	0.0	-1	-33.3
13	13	16	86	Professions de la santé		15	2.8	-1	-6.3	2	15.4
2	1	2	87	Professions du sport et du divertissement		2	0.4	0	0.0	1	100.0
1	1	1	91	Professions du secteur tertiaire, si pas ailleurs		2	0.4	1	100.0	1	100.0
9	12	8	92-93	L'activité professionnelle ne peut pas être définie		7	1.3	-1	-12.5	-5	-41.7
0	0	0		Non spécifié		0	0.0	0	0.0	0	0.0

2.17 Chômeurs inscrits selon les groupes de professions - Valais Central

Juin 2013	Juil. 2013	Juin 2014			Juillet 2014					
Effectifs					Effectifs		Variation par rapport au mois précédent		Variation par rapp. au même mois de l'année précédente	
					Nombre	Part (en %)	Absolue	Relative (en %)	Absolue	Relative (en %)
2460	2461	2597	Valais Central		2574	100	-23	-0.9	113	4.6
76	82	107	11	Agriculture, économie forestière, élevage animaux	128	5.0	21	19.6	46	56.1
22	24	33	21	Production denrées alimentaires, boissons et tabacs	32	1.2	-1	-3.0	8	33.3
9	8	6	22	Industrie textile et industrie du cuir	8	0.3	2	33.3	0	0.0
0	0	1	23	Travail de la céramique et du verre	1	0.0	0	0.0	1	100.0
69	74	64	24	Usinage de métaux et de la construction de machines	62	2.4	-2	-3.1	-12	-16.2
35	35	34	25	Electrotechnique, électronique, horlogerie, véhicule, outil	30	1.2	-4	-11.8	-5	-14.3
41	33	39	26	Industrie du bois et du papier	41	1.6	2	5.1	8	24.2
5	5	9	27	Arts graphiques	10	0.4	1	11.1	5	100.0
6	7	7	28	Industrie chimique et matières plastiques	6	0.2	-1	-14.3	-1	-14.3
67	65	51	29	Autres professions du façonnage et de la manufacture	48	1.9	-3	-5.9	-17	-26.2
35	38	40	31	Ingénieurs	30	1.2	-10	-25.0	-8	-21.1
10	10	15	32	Techniciens	17	0.7	2	13.3	7	70.0
53	54	68	33-34	Dessin technique	60	2.3	-8	-11.8	6	11.1
28	21	20	35	Machinistes	16	0.6	-4	-20.0	-5	-23.8
27	28	29	36	Informatique	30	1.2	1	3.4	2	7.1
260	251	252	41	Construction	250	9.7	-2	-0.8	-1	-0.4
1	2	3	42	Minière, travail pierre, matériaux de construction	1	0.0	-2	-66.7	-1	-50.0
290	299	310	51	Professions commerciales et de la vente	284	11.0	-26	-8.4	-15	-5.0
18	20	31	52	Publicité, marketing, tourisme, administration fiduciaire	33	1.3	2	6.5	13	65.0
109	106	128	53	Transports et circulation	116	4.5	-12	-9.4	10	9.4
17	20	15	54	Professions des postes et télécommunications	19	0.7	4	26.7	-1	-5.0
476	428	480	61	Hôtellerie et restauration et économie domestique	428	16.6	-52	-10.8	0	0.0
99	104	114	62	Nettoyage, hygiène et soins corporels	110	4.3	-4	-3.5	6	5.8
64	56	58	71	Entrepreneurs, directeurs, fonctionnaires supérieurs	63	2.4	5	8.6	7	12.5
262	282	296	72	Professions commerciales et administratives	312	12.1	16	5.4	30	10.6
18	20	21	73	Professionnels de la banque, employés d'assurance	19	0.7	-2	-9.5	-1	-5.0
14	19	27	74	Professions afférentes maintien de l'ordre, la sécurité	26	1.0	-1	-3.7	7	36.8
0	1	5	75	Professions judiciaires	6	0.2	1	20.0	5	500.0
12	11	11	81	Professions des médias et apparentées	13	0.5	2	18.2	2	18.2
18	19	20	82	Professions artistiques	26	1.0	6	30.0	7	36.8
71	81	86	83-84	Assistance sociale et spirituelle et éducation	92	3.6	6	7.0	11	13.6
36	34	23	85	Sciences sociales, humaines, naturelle, physique, exacte	24	0.9	1	4.3	-10	-29.4
117	122	97	86	Professions de la santé	108	4.2	11	11.3	-14	-11.5
8	4	7	87	Professions du sport et du divertissement	8	0.3	1	14.3	4	100.0
3	2	5	91	Professions du secteur tertiaire, si pas ailleurs	4	0.2	-1	-20.0	2	100.0
84	96	85	92-93	L'activité professionnelle ne peut pas être définie	113	4.4	28	32.9	17	17.7
0	0	0		Non spécifié	0	0.0	0	0.0	0	0.0

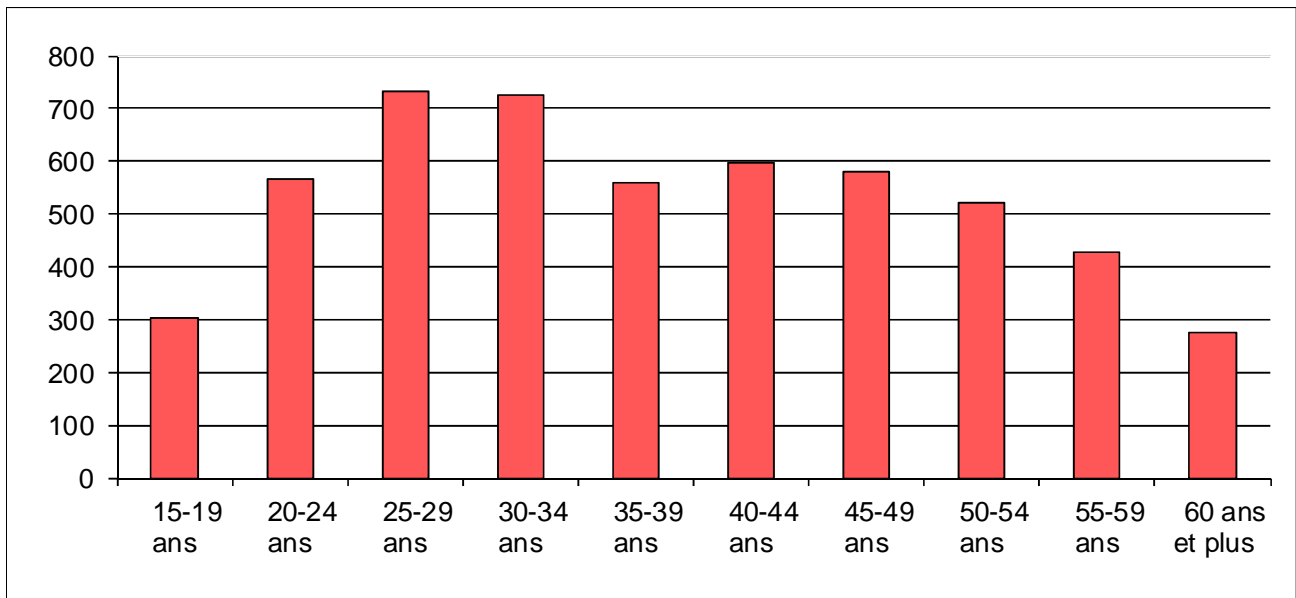
2.18 Chômeurs inscrits selon les groupes de professions - Bas-Valais

Juin 2013	Juil. 2013	Juin 2014			Juillet 2014					
Effectifs					Effectifs		Variation par rapport au mois précédent		Variation par rapp. au même mois de l'année précédente	
					Nombre	Part (en %)	Absolue	Relative (en %)	Absolue	Relative (en %)
2165	2065	2191	Bas-Valais		2177	100	-14	-0.6	112	5.4
54	54	46	11	Agriculture, économie forestière, élevage animaux	47	2.2	1	2.2	-7	-13.0
24	23	23	21	Production denrées alimentaires, boissons et tabacs	20	0.9	-3	-13.0	-3	-13.0
10	8	11	22	Industrie textile et industrie du cuir	7	0.3	-4	-36.4	-1	-12.5
0	0	0	23	Travail de la céramique et du verre	0	0.0	0	0.0	0	0.0
54	48	48	24	Usinage de métaux et de la construction de machines	72	3.3	24	50.0	24	50.0
30	31	44	25	Electrotechnique, électronique, horlogerie, véhicule, outil	56	2.6	12	27.3	25	80.6
34	36	26	26	Industrie du bois et du papier	30	1.4	4	15.4	-6	-16.7
2	2	4	27	Arts graphiques	4	0.2	0	0.0	2	100.0
19	13	22	28	Industrie chimique et matières plastiques	26	1.2	4	18.2	13	100.0
59	54	52	29	Autres professions du façonnage et de la manufacture	52	2.4	0	0.0	-2	-3.7
21	20	29	31	Ingénieurs	27	1.2	-2	-6.9	7	35.0
12	14	18	32	Techniciens	18	0.8	0	0.0	4	28.6
57	48	61	33-34	Dessin technique	58	2.7	-3	-4.9	10	20.8
20	22	28	35	Machinistes	21	1.0	-7	-25.0	-1	-4.5
35	39	32	36	Informatique	35	1.6	3	9.4	-4	-10.3
249	207	245	41	Construction	239	11.0	-6	-2.4	32	15.5
3	3	4	42	Minière, travail pierre, matériaux de construction	1	0.0	-3	-75.0	-2	-66.7
275	261	257	51	Professions commerciales et de la vente	248	11.4	-9	-3.5	-13	-5.0
22	29	21	52	Publicité, marketing, tourisme, administration fiduciaire	24	1.1	3	14.3	-5	-17.2
93	82	88	53	Transports et circulation	90	4.1	2	2.3	8	9.8
8	8	5	54	Professions des postes et télécommunications	5	0.2	0	0.0	-3	-37.5
369	337	374	61	Hôtellerie et restauration et économie domestique	332	15.3	-42	-11.2	-5	-1.5
83	81	84	62	Nettoyage, hygiène et soins corporels	83	3.8	-1	-1.2	2	2.5
79	76	67	71	Entrepreneurs, directeurs, fonctionnaires supérieurs	70	3.2	3	4.5	-6	-7.9
240	244	255	72	Professions commerciales et administratives	261	12.0	6	2.4	17	7.0
27	31	20	73	Professionnels de la banque, employés d'assurance	21	1.0	1	5.0	-10	-32.3
14	18	23	74	Professions afférentes maintien de l'ordre, la sécurité	21	1.0	-2	-8.7	3	16.7
5	5	5	75	Professions judiciaires	2	0.1	-3	-60.0	-3	-60.0
17	14	16	81	Professions des médias et apparentées	15	0.7	-1	-6.3	1	7.1
11	12	7	82	Professions artistiques	10	0.5	3	42.9	-2	-16.7
55	51	66	83-84	Assistance sociale et spirituelle et éducation	66	3.0	0	0.0	15	29.4
12	11	23	85	Sciences sociales, humaines, naturelle, physique, exacte	23	1.1	0	0.0	12	109.1
95	98	89	86	Professions de la santé	93	4.3	4	4.5	-5	-5.1
3	5	8	87	Professions du sport et du divertissement	7	0.3	-1	-12.5	2	40.0
4	5	5	91	Professions du secteur tertiaire, si pas ailleurs	5	0.2	0	0.0	0	0.0
70	75	85	92-93	L'activité professionnelle ne peut pas être définie	88	4.0	3	3.5	13	17.3
0	0	0		Non spécifié	0	0.0	0	0.0	0	0.0

2.19 Chômeurs inscrits selon la dernière fonction exercée

Jun 2013	Juil. 2013	Jun 2014		Juillet 2014					
Effectifs				Effectifs		Variation par rapport au mois précédent		Variation par rapp. au même mois de l'année précédente	
				Nombre	Part (en %)	Absolue	Relative (en %)	Absolue	Relative (en %)
5316	5096	5392	Valais	5284	100	-108	-2.0	188	3.7
13	12	8	Indépendants	7	0.1	-1	-12.5	-5	-41.7
67	73	54	Cadres	52	1.0	-2	-3.7	-21	-28.8
2884	2824	2961	Spécialistes	2995	56.7	34	1.1	171	6.1
2156	1953	2143	Auxiliaires	1958	37.1	-185	-8.6	5	0.3
112	127	132	Apprentis	153	2.9	21	15.9	26	20.5
3	4	2	Travailleurs à domicile	2	0.0	0	0.0	-2	-50.0
81	103	92	Ecoliers, étudiants	117	2.2	25	27.2	14	13.6
0	0	0	Non spécifié	0	0.0	0	0.0	0	0.0

2.20 Chômeurs inscrits selon les classes d'âge



2.21 Chômeurs inscrits selon les classes d'âge

Jun 2013	Juil. 2013	Jun 2014		Juillet 2014					
Effectifs				Effectifs		Variation par rapport au mois précédent		Variation par rapp. au même mois de l'année précédente	
				Nombre	Taux	Absolue	Relative (en %)	Absolue	Relative (en %)
5316	5096	5392	Valais	5284	3.3	-108	-2.0	188	3.7
210	251	234	15-19 ans	303	3.6	69	29.5	52	20.7
624	611	576	20-24 ans	565	4.1	-11	-1.9	-46	-7.5
781	736	753	25-29 ans	731	4.0	-22	-2.9	-5	-0.7
717	663	748	30-34 ans	727	4.2	-21	-2.8	64	9.7
561	517	583	35-39 ans	560	3.1	-23	-3.9	43	8.3
580	559	610	40-44 ans	596	2.9	-14	-2.3	37	6.6
602	578	613	45-49 ans	580	2.5	-33	-5.4	2	0.3
521	484	547	50-54 ans	520	2.9	-27	-4.9	36	7.4
419	403	429	55-59 ans	426	2.9	-3	-0.7	23	5.7
301	294	299	60 ans et plus	276	2.9	-23	-7.7	-18	-6.1
			Hommes						
2805	2644	2862	Total	2793	3.1	-69	-2.4	149	5.6
129	137	144	15-19 ans	185	4.0	41	28.5	48	35.0
341	315	304	20-24 ans	299	4.1	-5	-1.6	-16	-5.1
393	346	388	25-29 ans	349	3.8	-39	-10.1	3	0.9
348	310	368	30-34 ans	374	3.8	6	1.6	64	20.6
292	272	282	35-39 ans	265	2.7	-17	-6.0	-7	-2.6
282	279	315	40-44 ans	321	2.9	6	1.9	42	15.1
302	294	335	45-49 ans	309	2.5	-26	-7.8	15	5.1
281	268	296	50-54 ans	285	2.9	-11	-3.7	17	6.3
259	253	250	55-59 ans	244	2.8	-6	-2.4	-9	-3.6
178	170	180	60 ans et plus	162	2.6	-18	-10.0	-8	-4.7
			Femmes						
2511	2452	2530	Total	2491	3.4	-39	-1.5	39	1.6
81	114	90	15-19 ans	118	3.1	28	31.1	4	3.5
283	296	272	20-24 ans	266	4.1	-6	-2.2	-30	-10.1
388	390	365	25-29 ans	382	4.2	17	4.7	-8	-2.1
369	353	380	30-34 ans	353	4.7	-27	-7.1	0	0.0
269	245	301	35-39 ans	295	3.6	-6	-2.0	50	20.4
298	280	295	40-44 ans	275	2.8	-20	-6.8	-5	-1.8
300	284	278	45-49 ans	271	2.6	-7	-2.5	-13	-4.6
240	216	251	50-54 ans	235	2.8	-16	-6.4	19	8.8
160	150	179	55-59 ans	182	3.1	3	1.7	32	21.3
123	124	119	60 ans et plus	114	3.4	-5	-4.2	-10	-8.1

2.22 Chômeurs de longue durée

Juin 2013	Juil. 2013	Juin 2014	Juillet 2014							
Effectifs				Effectifs		Variation par rapport au mois précédent		Part en % du total des chômeurs	Variation par rapp. au même mois de l'année précédente	
				Nombre	Part (en %)	Absolue	Relative (en %)		Absolue	Relative (en %)
574	594	710	Valais	701	100	-9	-1.3	13.3	107	18.0
			Selon la région:							
6	13	19	Haut-Valais	20	2.9	1	5.3	3.8	7	53.8
321	332	411	Valais central	399	56.9	-12	-2.9	15.5	67	20.2
247	249	280	Bas-Valais	282	40.2	2	0.7	13.0	33	13.3
			Selon le sexe:							
302	303	360	Hommes	353	50.4	-7	-1.9	12.6	50	16.5
272	291	350	Femmes	348	49.6	-2	-0.6	14.0	57	19.6
			Selon la nationalité:							
329	339	385	Suisses	407	58.1	22	5.7	14.5	68	20.1
245	255	325	Etrangers	294	41.9	-31	-9.5	11.9	39	15.3
			Selon l'âge:							
17	23	11	15-24 ans	11	1.6	0	0.0	1.3	-12	-52.2
316	331	393	25-49 ans	381	54.4	-12	-3.1	11.9	50	15.1
241	240	306	50 ans et plus	309	44.1	3	1.0	25.3	69	28.8
			Pour quelques groupes de professions							
64	71	85	Professions commerciales et administratives	88	12.6	3	3.5	14.9	17	23.9
48	45	59	Construction	59	8.4	0	0.0	10.6	14	31.1
			Hôtellerie et restauration et économie domestique							
86	93	99	Usinage de métaux et de la construction de machines	92	13.1	-7	-7.1	10.1	-1	-1.1
17	17	16	Professions commerciales et de la vente	14	2.0	-2	-12.5	9.7	-3	-17.6
64	64	98	Autres professions	92	13.1	-6	-6.1	15.6	28	43.8
295	304	353		356	50.8	3	0.8	5.2	52	17.1

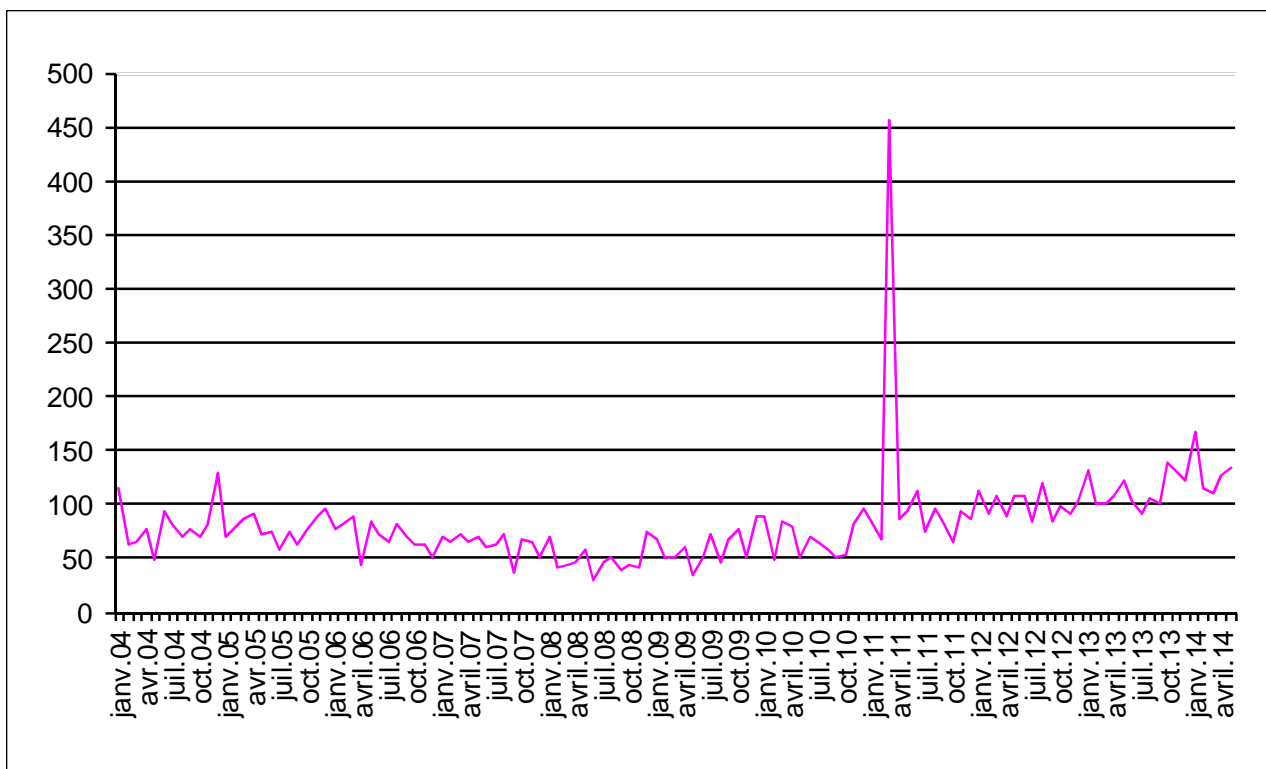
2.23 Arrivées en fin de droits

	Jan.	Feb.	März	April	Mai	Juni	Juli	Aug.	Sept.	Okt.	Nov.	Dez.	Ø
2014*)	167	114	111	126	133								130
2013*)	132	101	101	107	123	102	91	105	100	139	130	122	113
2012	111	92	107	89	107	107	84	119	83	98	92	104	99
2011	84	67	456	87	93	113	75	97	86	66	92	86	117
2010	88	49	83	79	50	69	64	57	52	54	81	97	69
2009	68	51	51	60	34	52	73	46	68	76	51	89	60
2008	69	41	43	47	57	30	46	50	39	44	41	75	49
2007	70	65	73	64	71	60	63	73	37	68	65	50	63
2006	77	81	88	45	83	73	64	81	70	62	62	52	70
2005	70	80	86	92	73	75	59	74	62	77	88	97	78
2004	114	63	65	78	48	93	82	70	78	71	81	128	81

*) en italiques, chiffres provisoires

Les statistiques sur les arrivées en fin de droits ne sont disponibles qu'avec un décalage de deux mois.

2.24 Evolution des arrivées en fin de droits



2.25 Places vacantes annoncées

Jun 2013	Juil. 2013	Jun 2014		Juillet 2014					
Effectifs				Effectifs		Variation par rapport au mois précédent		Variation par rapp. au même mois de l'année précédente	
				Nombre	Part (en %)	Absolue	Relative (en %)	Absolue	Relative (en %)
468	473	522	Valais	528	100.0	6	1.1	55	11.6
			Selon le temps de travail:						
352	356	455	Temps complet	466	88.3	11	2.4	110	30.9
116	117	67	Temps partiel	62	11.7	-5	-7.5	-55	-47.0
			Selon les régions:						
149	192	183	Oberwallis	166	31.4	-17	-9.3	-26	-13.5
58	28	49	Sierre	42	8.0	-7	-14.3	14	50.0
126	118	172	Sion / Hérens / Conthey	192	36.4	20	11.6	74	62.7
83	84	60	Martigny / Entremont	67	12.7	7	11.7	-17	-20.2
52	51	26	Monthey / St-Maurice	29	5.5	3	11.5	-22	-43.1

2.26 Réduction de l'horaire de travail (RHT) décomptées

Avril 2013	Mai 2013	Avril 2014		Mai 2014				
Effectifs				Effectifs	Variation par rapport au mois précédent		Variation par rapp. au même mois de l'année précédente	
				Nombre	Absolue	Relative (en %)	Absolue	Relative (en %)
19	12	13	Entreprises	11	-2	-15.4	-1	-8.3
91	54	129	Travailleurs touchés	112	-17	-13.2	58	107.4
6673	3581	9273	Heures chômées	7830	-1443	-15.6	4249	118.7

(..) Les variations supérieures à 200% ne sont pas publiées.

3. Définitions / Explications

Chômeurs inscrits	<p>Personnes inscrites auprès des offices régionaux de placement (ORP), qui n'ont pas d'emploi et sont immédiatement disponibles en vue d'un placement. Peu importe qu'elles touchent, ou non, une indemnité de chômage.</p> <p><i>Les chômeurs complets</i> cherchent un poste à plein temps (temps de travail > ou = à 90%); <i>les chômeurs partiels</i>, un poste à temps partiel (temps de travail < 90%).</p>
Demandeurs d'emploi Inscrits	<p>Tous les demandeurs d'emploi, chômeurs et non-chômeurs, inscrits aux ORP et cherchant un emploi.</p>
Régions ORP	<p>Suite à la décision de remplacer, en 2009, les 8 régions socio-économiques par les 3 nouvelles régions (Bas-Valais, Haut-Valais et Valais Central), les tableaux 2.8 à 2.11 contiennent désormais les régions ORP. Remarque : St-Léonard, qui appartenait à la région socio-économique de Sion/Hérens/Conthey est intégrée à la région ORP de Sierre.</p>
Demandeurs d'emploi inscrits non-chômeurs	<p>Demandeurs d'emploi inscrits aux ORP et qui, à la différence des chômeurs, ne sont pas immédiatement disponibles pour le placement ou ont un emploi.</p> <p>Le nombre de demandeurs d'emploi non-chômeurs correspond à la différence entre le nombre des demandeurs d'emploi et celui des chômeurs. Ils sont classés dans les sous-catégories suivantes: nombre de personnes en gain intermédiaire, en programmes d'emploi temporaire, en reconversion / perfectionnement, en mesures spécifiques, en incapacité de travail / militaire, en mesures cantonales et en recherche d'emploi.</p> <p><i>Les demandeurs d'emploi complets</i> cherchent un poste à plein temps ; <i>les demandeurs d'emploi partiels</i>, un poste à temps partiel.</p>
Gain intermédiaire	<p>Tout gain qu'un assuré retire d'une activité salariée ou indépendante exercée pendant une période de contrôle.</p>
Programmes d'emploi temporaire	<p>Programmes d'emplois temporaires (PET) financés par l'assurance-chômage dans le but de faciliter l'intégration ou la réinsertion professionnelles des assurés. La mesure d'emploi peut également prendre la forme de stages pratiques dans des entreprises ou dans l'administration ou de semestres de motivation pour les jeunes sortant de l'école.</p>
Reconversion / perfectionnement	<p>Mesures de reconversion et de perfectionnement (cours) dont le but est d'améliorer rapidement et sensiblement l'aptitude au placement de l'assuré sur le marché du travail. La mesure peut également prendre la forme de stage de formation dans une entreprise ou dans le cadre d'une entreprise d'entraînement.</p> <p><i>Les personnes libérées de l'entretien de conseil durant la mesure de formation sont recensées comme « demandeurs d'emploi non-chômeurs en mesure de formation ».</i></p> <p><i>Les personnes non libérées de l'entretien de conseil durant la mesure de formation sont recensées comme « chômeurs ».</i></p>
Mesures spécifiques	<p>Sont des mesures spécifiques au sens de la loi fédérale sur l'assurance-chômage (LACI) :</p> <ul style="list-style-type: none">- les allocations de formation (AFO) ;- les allocations d'initiation au travail (AIT) ;- le soutien aux assurés qui entreprennent une activité indépendante (SAI).
Incapacité de travail, militaire	<p>Les personnes en incapacité de travail / service militaire d'une durée supérieure à un mois sont recensées comme « demandeurs d'emploi non chômeurs ». Si cette incapacité de travail ou le service militaire est de moins d'un mois, elles sont recensées comme « chômeurs ».</p>

Mesures cantonales	<p>Mesures de réinsertion professionnelle mises en place et financées par le canton pour les personnes n'ayant pas ou plus de droit aux prestations fédérales de l'assurance-chômage. Sont recensées dans cette catégorie les personnes qui participent à :</p> <ul style="list-style-type: none"> - un programme de qualification (PQF) ; - une mesure de soutien à la prise d'emploi (allocations cantonales d'initiation au travail AITc, stages professionnels cantonaux, contributions cantonales aux frais de déplacement et/ou de séjour hebdomadaire PESEc). <p>Les chômeurs en fin de droits qui restent inscrits auprès des ORP et qui ne participent pas à une mesure cantonale sont recensés comme « chômeurs ».</p>
Effectifs	Le dernier jour ouvrable du mois sert de jour de référence.
Taux de chômage	Nombre de chômeurs inscrits le jour de référence, divisé par le nombre de personnes actives selon le dernier recensement populaire (161.820 personnes pour le Valais depuis le 1 ^{er} janvier 2010).
Activités économiques	Nomenclature Générale des Activités économiques (NOGA) 2002.
Groupes de professions	Classement selon la nomenclature suisse des professions 2000. Attribution à la dernière activité exercée.
Fonctions exercées	<p><i>Indépendant</i>: propriétaire d'entreprise ou membre d'une société en nom collectif ou en commandite.</p> <p><i>Cadre</i>: exerce des tâches de direction, coordination ou contrôle.</p> <p><i>Spécialiste</i>: exécute des tâches complexes et sous sa responsabilité.</p> <p><i>Auxiliaire</i>: exécute des tâches simples et ne nécessitant pas de formation élémentaire.</p> <p><i>Apprenti</i>: fin ou rupture d'un apprentissage ou d'une formation élémentaire.</p> <p><i>Travailleur à domicile</i>: effectue des travaux à la maison pour le compte d'une entreprise.</p> <p><i>Ecolier, étudiant</i>: fin ou rupture d'une formation dans un établissement d'enseignement.</p>
Chômeurs de longue durée	Personnes au chômage depuis plus d'une année.
Places vacantes annoncées	Emplois à repourvoir annoncés par les entreprises auprès des ORP. Sans une demande explicite de prolongation, les places vacantes annoncées sont gardées dans la base de données pendant deux mois au maximum.
Arrivées en fin de droits	<p>Nombre de chômeurs qui durant le mois civil de référence ont épuisé leurs droits aux prestations de l'assurance-chômage.</p> <p>Pour des raisons pratiques liées aux versements, les données des caisses de chômage sur le nombre de chômeurs arrivés en fin de droits dans un mois donné ne sont disponibles qu'avec un décalage de deux mois.</p>
Réduction de l'horaire de travail (RHT)	<p>Réduction temporaire, partielle ou complète de l'horaire de travail au sein d'une entreprise, assortie normalement d'une réduction de salaire correspondante sous maintien du contrat de travail. L'indemnité RHT compense partiellement la réduction de salaire et offre ainsi aux employeurs une alternative aux licenciements. Les indemnités en cas de RHT sont versées en fonction des réductions d'horaire effectives, quel que soit le nombre d'employés de l'entreprise.</p> <p>La statistique recense les réductions de l'horaire de travail décomptées et indemnisées par les caisses. Pour des raisons d'ordre pratique liées au versement des indemnités, les données des caisses de chômage sur les réductions de l'horaire de travail décomptées ne sont disponibles qu'après un délai de deux mois.</p>

Les définitions sont indiquées dans le même ordre que les tableaux