



CANTON DU VALAIS
KANTON WALLIS

Département de l'économie, de l'énergie et du territoire
Service de l'industrie, du commerce et du travail
Observatoire valaisan de l'emploi

Departement für Volkswirtschaft, Energie und Raumentwicklung
Dienststelle für Industrie, Handel und Arbeit
Arbeitsmarktbeobachtung Wallis

Statistikbulletin

Die Lage auf dem Walliser Arbeitsmarkt

Juli 2014

8. August 2014



Publikation

Dienststelle für Industrie, Handel und Arbeit des Kantons Wallis (DIHA)
Av. du Midi 7, 1950 Sitten
Tel. 027 606 73 33, Fax 027 606 73 39, sict-diha@admin.vs.ch, www.vs.ch/arbeitslosigkeit

Erscheint einmal im Monat

Abonnement und Auskünfte

Können bei der erwähnten Adresse kostenlos per E-Mail bezogen werden

Internet

Die Veröffentlichung erfolgt auf der Internetseite www.vs.ch/arbeitslosigkeit unter der Rubrik: Arbeitslosigkeit > Statistik

Copyright

Nachdruck unter Quellenangabe erlaubt

Das Layout dieser Publikation basiert auf der Mediendokumentation „Die Lage auf dem Arbeitsmarkt“ des Staatssekretariats für Wirtschaft (SECO), Bern

Inhaltsverzeichnis

1. Medienmitteilung	4
2. Tabellen und Grafiken	5
2.1 Registrierte Arbeitslose nach Kantonen.....	5
2.2 Registrierte Arbeitslose.....	6
2.3 Arbeitslosenquote.....	7
2.4 Registrierte Arbeitslose nach Geschlecht, Dauer und Herkunft.....	7
2.5 Registrierte Stellensuchende	8
2.6 Stellensuchendenquote	9
2.7 Entwicklung der Zahl der Arbeitslosen und der Stellensuchenden	10
2.8 Registrierte Arbeitslose nach RAV.....	11
2.9 Arbeitslosenquote nach RAV	11
2.10 Registrierte Stellensuchende nach RAV	12
2.11 Stellensuchendenquote nach RAV	12
2.12 Status der Stellensuchenden nach RAV	13
2.13 Registrierte Arbeitslose (AL) und Stellensuchende (STES) nach Gemeinden.....	14
2.14 Registrierte Arbeitslose nach Wirtschaftszweigen.....	15
2.15 Registrierte Arbeitslose nach Berufsgruppen - Wallis	16
2.16 Registrierte Arbeitslose nach Berufsgruppen - Oberwallis	17
2.17 Registrierte Arbeitslose nach Berufsgruppen - Mittelwallis.....	18
2.18 Registrierte Arbeitslose nach Berufsgruppen - Unterwallis	19
2.19 Registrierte Arbeitslose nach der zuletzt ausgeübten Funktion.....	20
2.20 Registrierte Arbeitslose nach Altersklassen	20
2.21 Registrierte Arbeitslose nach Altersklassen	21
2.22 Langzeitarbeitslose.....	22
2.23 Ausgesteuerte aus der Arbeitslosenversicherung.....	23
2.24 Entwicklung der Ausgesteuerten	23
2.25 Gemeldete offene Stellen	24
2.26 Abgerechnete Kurzarbeit	25
3. Erläuterungen	26

1. Medienmitteilung

Wallis: Die Lage auf dem Arbeitsmarkt im Juli

(I-VS).- Im Juli hat das Wallis mit 5284 Arbeitslosen (-108), die bei den Regionalen Arbeitsvermittlungszentren (RAV) angemeldet sind, und einer Arbeitslosenquote von 3.3%, den niedrigsten Wert des Jahres erreicht. Der Rückgang der Arbeitslosigkeit ist vor allem durch die Wiederaufnahme der Arbeit im Sommer-Tourismus gekennzeichnet.

In Bezug auf die Beschäftigung ist die Wiederaufnahme der Sommersaison in der Hotellerie und im Tourismus auf dem gleichen Stand wie im Vorjahr. Tatsächlich sank die Arbeitslosigkeit in diesen Berufsgruppen im Vergleich zum Vormonat, um sich auf praktisch demselben Niveau wie im Juli 2013 anzusetzen. Es wird jedoch erst im Spätsommer möglich sein, eine Bilanz zu erstellen und die tatsächlichen Auswirkungen der ungünstigen Wetterverhältnisse auf die Tourismusbranche zu ermesen. Die landwirtschaftlichen Berufe verzeichneten eine steigende Arbeitslosigkeit aufgrund dieser Wetterbedingungen.

Im Juli konnten auch die ersten Anmeldungen zur Arbeitslosigkeit von Lehrlingen, Schülern und Studenten festgestellt werden. In der Tat haben diese jungen Menschen ihre Schulpflicht oder ihre Berufsausbildung abgeschlossen und befinden sich nun auf dem Arbeitsmarkt, ohne einen Job gefunden zu haben.

Während des ersten Semesters 2014 hat die Walliser Wirtschaft einen Aufschwung erlebt, der jedoch nicht bedeutend genug war, um die Arbeitslosenquote noch stärker nach unten zu beeinflussen. Diese bleibt im Vergleich noch höher als im Vorjahr (+3.7%).

2. Tabellen und Grafiken

2.1 Registrierte Arbeitslose nach Kantonen

Juli 2014					
Bestände	Veränderungen zum Vormonat		Quote	Veränderungen zum Vormonat in Prozentpunkten	
127054	422	Schweiz	2.9	0.0	
24670	-114	Zürich	3.1	0.0	
12191	311	Bern	2.2	0.0	
3845	105	Luzern	1.8	0.0	
118	-46	Uri	0.6	-0.3	
1235	-8	Schwyz	1.5	0.0	
178	-2	Obwalden	0.9	0.0	
217	7	Nidwalden	0.9	0.0	
457	-18	Glarus	2.1	0.0	
1386	-13	Zug	2.2	0.0	
4155	262	Fribourg	2.7	0.2	
3386	11	Solothurn	2.4	0.0	
3107	17	Basel-Stadt	3.3	0.0	
3812	-32	Basel-Landschaft	2.6	0.0	
1206	44	Schaffhausen	2.9	0.1	
528	28	Appenzell A.Rh.	1.8	0.1	
89	5	Appenzell I.Rh.	1.0	0.0	
5664	91	St. Gallen	2.1	0.0	
1226	-201	Graubünden	1.1	-0.2	
9520	47	Aargau	2.7	0.0	
3169	-103	Thurgau	2.2	-0.1	
5954	-4	Ticino	3.7	0.0	
17196	80	Vaud	4.6	0.0	
5284	-108	Valais	3.3	0.0	
4536	75	Neuchâtel	5.1	0.1	
12685	-56	Genève	5.4	0.0	
1240	44	Jura	3.5	0.1	

2.2 Registrierte Arbeitslose

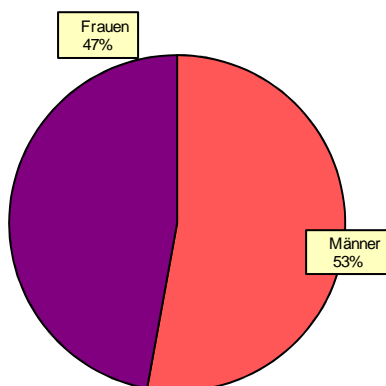
Juni 2013	Juli 2013	Juni 2014	Juli 2014						
Bestände				Bestände		Veränderungen zum Vormonat		Veränderung zum gleichen Monat des letzten Jahres	
				Anzahl	Anteil (in %)	absolut	relativ (in %)	absolut	relativ (in %)
5316	5096	5392	Wallis	5284	100.0	-108	-2.0	188	3.7
			Nach Regionen:						
691	570	604	Oberwallis	533	10.1	-71	-11.8	-37	-6.5
2460	2461	2597	Mittelwallis	2574	48.7	-23	-0.9	113	4.6
2165	2065	2191	Unterwallis	2177	41.2	-14	-0.6	112	5.4
			Nach Geschlecht:						
2805	2644	2862	Männer	2793	52.9	-69	-2.4	149	5.6
2511	2452	2530	Frauen	2491	47.1	-39	-1.5	39	1.6
			Nach Nationalität:						
2672	2706	2765	Schweizer	2816	53.3	51	1.8	110	4.1
2644	2390	2627	Ausländer	2468	46.7	-159	-6.1	78	3.3
			Nach Alter:						
834	862	810	15-24 Jahre	868	16.4	58	7.2	6	0.7
3241	3053	3307	25-49 Jahre	3194	60.4	-113	-3.4	141	4.6
1241	1181	1275	50 und mehr	1222	23.1	-53	-4.2	41	3.5
			Nach Erwerbsstatus:						
4789	4539	4852	Ganzarbeitslose	4716	89.3	-136	-2.8	177	3.9
527	557	540	Teilweise Arbeitslose	568	10.7	28	5.2	11	2.0
			Nach bisheriger Dauer:						
3457	3199	3318	1-6 Monate	3231	61.1	-87	-2.6	32	1.0
1285	1303	1364	7-12 Monate	1352	25.6	-12	-0.9	49	3.8
574	594	710	> 1 Jahr	701	13.3	-9	-1.3	107	18.0

2.3 Arbeitslosenquote

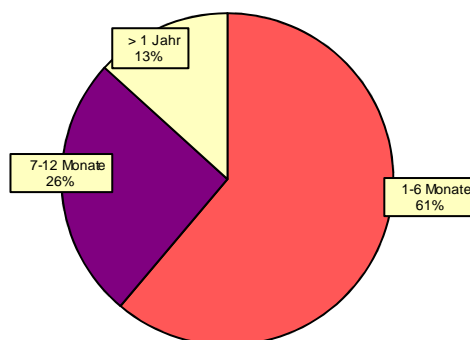
Juni 2013	Juli 2013	Juni 2014					Juli 2014					
Quote										Quote	Veränderungen zum Vormonat in Prozentpunkten	Veränderung zum gleichen Monat des letzten Jahres in Prozentpunkten
3.3	3.1	3.3	Wallis	3.3	0.0	0.2						
			Nach Regionen:									
1.7	1.4	1.4	Oberwallis	1.3	-0.1	-0.1						
4.0	4.0	4.2	Mittelwallis	4.2	0.0	0.2						
3.7	3.5	3.7	Unterwallis	3.7	0.0	0.2						
			Nach Geschlecht:									
3.2	3.0	3.2	Männer	3.1	-0.1	0.1						
3.4	3.4	3.5	Frauen	3.4	-0.1	0.0						
			Nach Nationalität:									
2.2	2.2	2.2	Schweizer	2.3	0.1	0.1						
6.9	6.2	6.8	Ausländer	6.4	-0.4	0.2						
			Nach Alter:									
3.8	3.9	3.7	15-24 Jahre	3.9	0.2	0.0						
3.3	3.1	3.4	25-49 Jahre	3.3	-0.1	0.2						
2.9	2.8	3.0	50 und mehr	2.9	-0.1	0.1						

2.4 Registrierte Arbeitslose nach Geschlecht, Dauer und Herkunft

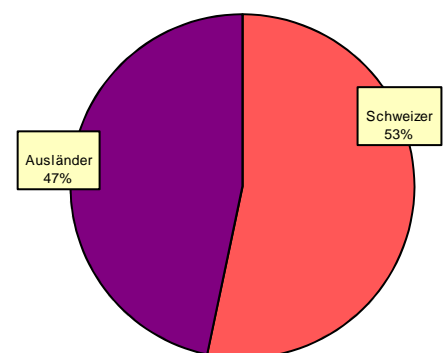
Geschlecht



Dauer



Herkunft



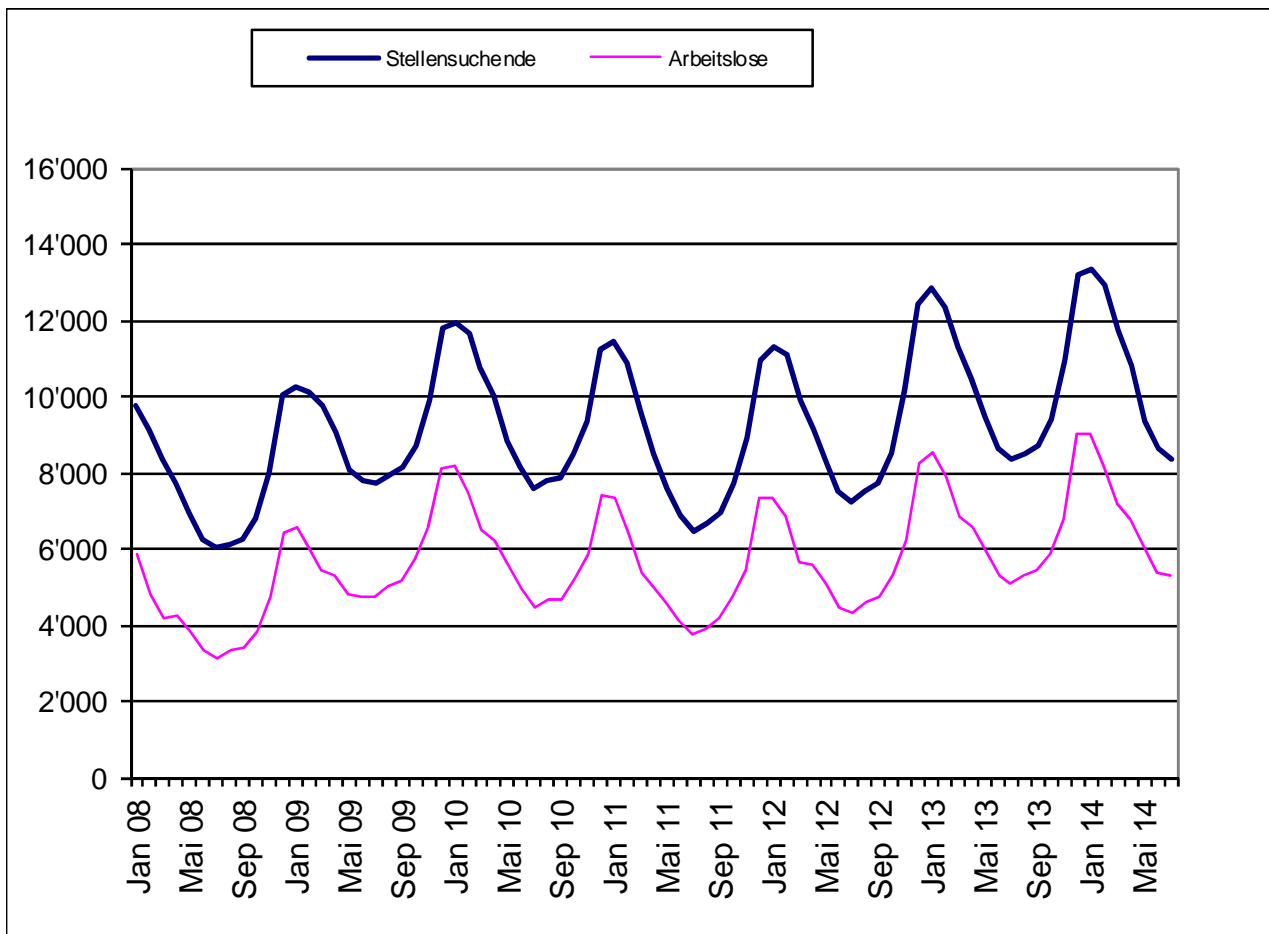
2.5 Registrierte Stellensuchende

Juni 2013	Juli 2013	Juni 2014							Juli 2014					
Bestände									Bestände	Veränderungen zum Vormonat	Veränderung zum gleichen Monat des letzten Jahres			
									Anzahl	Anteil (in %)	absolut	relativ (in %)	absolut	relativ (in %)
8636	8317	8603	Wallis	8338	100	-265	-3.1	21	0.3					
			Nach Regionen:											
1132	961	1038	Oberwallis	940	11.3	-98	-9.4	-21	-2.2					
3912	3863	3959	Mittelwallis	3853	46.2	-106	-2.7	-10	-0.3					
3592	3493	3606	Unterwallis	3545	42.5	-61	-1.7	52	1.5					
			Nach Geschlecht:											
4411	4193	4482	Männer	4290	51.5	-192	-4.3	97	2.3					
4225	4124	4121	Frauen	4048	48.5	-73	-1.8	-76	-1.8					
			Nach Nationalität:											
4256	4284	4262	Schweizer	4288	51.4	26	0.6	4	0.1					
4380	4033	4341	Ausländer	4050	48.6	-291	-6.7	17	0.4					
			Nach Alter:											
1218	1237	1165	15-24 Jahre	1233	14.8	68	5.8	-4	-0.3					
5274	5008	5258	25-49 Jahre	5043	60.5	-215	-4.1	35	0.7					
2144	2072	2180	50 und mehr	2062	24.7	-118	-5.4	-10	-0.5					
			Nach Erwerbsstatus:											
7066	6706	7077	Ganzstellensuchende	6771	81.2	-306	-4.3	65	1.0					
1570	1611	1526	Teilweise Stellensuchende	1567	18.8	41	2.7	-44	-2.7					
			Nach bisheriger Dauer:											
4478	4175	4233	1-6 Monate	4125	49.5	-108	-2.6	-50	-1.2					
2288	2271	2330	7-12 Monate	2206	0.0	-124	-5.3	-65	-2.9					
1870	1871	2040	> 1 Jahr	2007	24.1	-33	-1.6	136	7.3					

2.6 Stellensuchendenquote

Juni 2013	Juli 2013	Juni 2014		Juli 2014		
Quote				Quote	Veränderungen zum Vormonat in Prozentpunkten	Veränderung zum gleichen Monat des letzten Jahres in Prozentpunkten
5.3	5.1	5.3	Wallis	5.2	-0.1	0.1
			Nach Regionen:			
2.7	2.3	2.5	Oberwallis	2.3	-0.2	0.0
6.4	6.3	6.5	Mittelwallis	6.3	-0.2	0.0
6.1	5.9	6.1	Unterwallis	6.0	-0.1	0.1
			Nach Geschlecht:			
5.0	4.7	5.0	Männer	4.8	-0.2	0.1
5.8	5.7	5.7	Frauen	5.6	-0.1	-0.1
			Nach Nationalität:			
3.4	3.5	3.5	Schweizer	3.5	0.0	0.0
11.4	10.5	11.3	Ausländer	10.5	-0.8	0.0
			Nach Alter:			
5.5	5.6	5.3	15-24 Jahre	5.6	0.3	0.0
5.4	5.1	5.4	25-49 Jahre	5.2	-0.2	0.1
5.1	4.9	5.1	50 und mehr	4.9	-0.2	0.0

2.7 Entwicklung der Zahl der Arbeitslosen und der Stellensuchenden



2.8 Registrierte Arbeitslose nach RAV

Juni 2013	Juli 2013	Juni 2014		Juli 2014					
Bestände				Bestände		Veränderungen zum Vormonat		Veränderung zum gleichen Monat des letzten Jahres	
				Anzahl	Anteil (in %)	absolut	relativ (in %)	absolut	relativ (in %)
5315	5095	5392	Wallis	5282	100.0	-110	-2.0	187	3.7
689	569	604	Oberwallis	531	10.1	-73	-12.1	-38	-6.7
875	837	876	Sierre	844	16.0	-32	-3.7	7	0.8
1591	1626	1721	Sion	1732	32.8	11	0.6	106	6.5
1152	1091	1164	Martigny	1129	21.4	-35	-3.0	38	3.5
1008	972	1027	Monthey / St-Maurice	1046	19.8	19	1.9	74	7.6

2.9 Arbeitslosenquote nach RAV

Juni 2013	Juli 2013	Juni 2014		Juli 2014		
Quote				Quote	Veränderungen zum Vormonat in Prozentpunkten	Veränderung zum gleichen Monat des letzten Jahres in Prozentpunkten
3.3	3.1	3.3	Wallis	3.3	0.0	0.2
1.7	1.4	1.4	Oberwallis	1.3	-0.1	-0.1
4.0	3.9	4.0	Sierre	3.9	-0.1	0.0
4.0	4.1	4.3	Sion	4.4	0.1	0.3
3.4	3.3	3.5	Martigny	3.4	-0.1	0.1
4.0	3.8	4.1	Monthey / St-Maurice	4.1	0.0	0.3

2.10 Registrierte Stellensuchende nach RAV

Juni 2013	Juli 2013	Juni 2014		Juli 2014					
Bestände				Bestände		Veränderungen zum Vormonat		Veränderung zum gleichen Monat des letzten Jahres	
				Anzahl	Anteil (in %)	absolut	relativ (in %)	absolut	relativ (in %)
8634	8317	8605	Wallis	8337	100.0	-268	-3.1	20	0.2
1131	962	1038	Oberwallis	937	11.2	-101	-9.7	-25	-2.6
1322	1274	1313	Sierre	1241	14.9	-72	-5.5	-33	-2.6
2594	2590	2648	Sion	2615	31.4	-33	-1.2	25	1.0
2125	2081	2103	Martigny	2022	24.3	-81	-3.9	-59	-2.8
1462	1410	1503	Monthey / St-Maurice	1522	18.3	19	1.3	112	7.9

2.11 Stellensuchendenquote nach RAV

Juni 2013	Juli 2013	Juni 2014		Juli 2014		
Quote				Quote	Veränderungen zum Vormonat in Prozentpunkten	Veränderung zum gleichen Monat des letzten Jahres in Prozentpunkten
5.3	5.1	5.3	Wallis	5.2	-0.1	0.1
2.7	2.3	2.5	Oberwallis	2.2	-0.3	-0.1
6.1	5.9	6.1	Sierre	5.7	-0.4	-0.2
6.5	6.5	6.7	Sion	6.6	-0.1	0.1
6.3	6.2	6.3	Martigny	6.0	-0.3	-0.2
5.8	5.6	5.9	Monthey / St-Maurice	6.0	0.1	0.4

2.12 Status der Stellensuchenden nach RAV

Juli 2014	Arbeitslose	Nicht arbeitslose Stellen- suchende	Davon							Total der Stellensuchenden
			Zwischenverdienste	Programme zur vorübergehenden Beschäftigung inkl. MOSE	Umschulung / Weiterbildung	spezifische Massnahmen (EAZ, AZ, FSE)	Arbeitsunfähigkeit, Militär	Kantonale Massnahmen (QP, KEAZ, kantonale Berufspraktika)	auf Arbeitssuche	
Oberwallis	531	406	155	140	1	6	49	3	52	937
Veränderung zum Vormonat	-73	-27	11	-52	-1	-1	8	0	8	-100
Mittelwallis	2'576	1'280	804	173	7	11	59	82	144	3'856
Veränderung zum Vormonat	-21	-82	-52	-18	0	0	1	-6	-7	-103
Sierre	844	397	269	51	1	2	25	34	15	1'241
Veränderung zum Vormonat	-32	-40	-26	-6	1	1	1	-8	-3	-72
Sion	1'732	883	535	122	6	9	34	48	129	2'615
Veränderung zum Vormonat	11	-42	-26	-12	-1	-1	0	2	-4	-31
Unterwallis	2'175	1'369	896	167	5	14	98	55	134	3'544
Veränderung zum Vormonat	-16	-46	-42	8	0	-4	16	-3	-21	-62
Martigny	1'129	893	635	59	1	4	72	18	104	2'022
Veränderung zum Vormonat	-35	-46	-26	-12	0	-4	8	0	-12	-81
Monthey / St-Maurice	1'046	476	261	108	4	10	26	37	30	1'522
Veränderung zum Vormonat	19	0	-16	20	0	0	8	-3	-9	19
Wallis	5'282	3'055	1'855	480	13	31	206	140	330	8'337
Veränderung zum Vormonat	-110	-155	-83	-62	-1	-5	25	-9	-20	-265

Die Tabelle 2.12 kann Differenzen zu den restlichen Tabellen des Statistikkbulletins aufweisen auf Grund von Stellensuchenden mit Wohnsitz im Wallis, welche jedoch in einem ausserkantonalen RAV eingeschrieben sind. Weitere Erläuterungen siehe Seiten 26-27.

2.13 Registrierte Arbeitslose (AL) und Stellensuchende (STES) nach Gemeinden

Juli 2014											
Bestände			Bestände			Bestände			Bestände		
Oberwallis			Oberwallis			Mittelwallis			Unterwallis		
AL	STES		AL	STES		AL	STES		AL	STES	
Agarn	3	10	Mörel-Filet	5	8	Anniviers	37	52	Bagnes	128	250
Albinen	2	4	Münster-Geschinen	1	2	Arbaz	18	32	Bourg-Saint-Pierre	3	6
Ausserberg	2	6	Naters	60	110	Ardon	67	115	Bovernier	14	22
Baltschieder	5	8	Niedergesteln	1	1	Ayent	57	89	Champéry	23	26
Bellwald	1	2	Niederwald	0	0	Chalais	50	75	Charrat	37	68
Bettmeralp	2	6	Oberems	1	1	Chamoson	73	114	Collombey-Muraz	156	237
Binn	0	0	Obergoms	1	2	Chermignon	35	57	Collonges	16	21
Bister	0	0	Randa	1	5	Chippis	40	54	Dorénaz	9	17
Bitsch	5	5	Raron	7	19	Conthey	197	290	Evionnaz	26	37
Blatten	3	3	Reckingen-Gluringen	0	1	Evolène	29	39	Finhaut	7	8
Blitzingen	0	0	Ried-Brig	9	15	Grimisuat	55	75	Fully	148	255
Brig-Glis	98	164	Riederalp	2	2	Grône	48	71	Iséables	6	15
Bürchen	1	4	Saas-Almagell	1	3	Hérémente	17	26	Leytron	50	84
Eggerberg	1	2	Saas-Balen	4	4	Icogne	4	5	Liddes	6	12
Eischoll	2	4	Saas-Fee	21	30	Lens	62	84	Martigny	376	667
Eisten	1	1	Saas-Grund	8	11	Les Agettes	8	12	Martigny-Combe	38	65
Embd	0	0	Salgesch	10	17	Miège	21	30	Massongex	33	52
Ergisch	0	0	Simplon	0	1	Mollens	15	25	Monthey	416	616
Ernen	2	4	St.Niklaus	15	23	Mont-Noble	11	22	Orsières	23	48
Ferden	2	2	Stalden	5	7	Montana	55	75	Port-Valais	53	81
Fiesch	1	6	Staldenried	1	6	Nendaz	131	202	Riddes	50	80
Fieschertal	0	1	Steg-Hohntenn	11	20	Randogne	43	63	Saillon	40	68
Gampel-Bratsch	24	32	Täsch	17	37	Saint-Léonard	42	63	Saint-Gingolph	14	22
Grächen	11	16	Termen	1	3	Saint-Martin	6	8	Saint-Maurice	83	133
Grafschaft	1	1	Törbel	1	1	Savièse	107	156	Salvan	24	41
Grengiols	2	2	Turtmann-Unterems	2	11	Sierre	345	518	Saxon	92	180
Guttet-Feschel	1	2	Unterbäch	0	1	Sion	785	1197	Sembrancher	13	21
Inden	1	4	Varen	2	3	Venthône	20	27	Trient	0	1
Kippel	1	1	Visp	57	96	Vétroz	118	165	Troistorrents	72	95
Lalden	3	5	Visperterminen	4	4	Vex	41	54	Val-d'Illicz	19	26
Lax	2	3	Wiler(Lötschen)	0	2	Veyras	28	42	Vernayaz	36	71
Leuk	29	48	Zeneggen	0	0	Veysonnaz	9	16	Vérossaz	8	9
Leukerbad	15	33	Zermatt	64	115				Vionnaz	44	56
			Zwischbergen	0	0				Vollèges	15	25
									Vouvry	99	130

2.14 Registrierte Arbeitslose nach Wirtschaftszweigen

Juni 2013	Juli 2013	Juni 2014			Juli 2014					
Bestände					Bestände		Veränderungen zum Vormonat		Veränderung zum gleichen Monat des letzten Jahres	
					Anzahl	Anteil (in %)	absolut	relativ (in %)	absolut	relativ (in %)
5316	5096	5392	Wallis		5284	100.0	-108	-2.0	188	3.7
85	94	105	A	Sektor 1 (Land- und Forstwirtschaft)	136	2.6	31	29.5	42	44.7
1158	1108	1070	B-F	Sektor 2 (Industrie und Baugewerbe)	1037	19.6	-33	-3.1	-71	-6.4
3696	3522	3778	G-T	Sektor 3 (Dienstleistungen)	3652	69.1	-126	-3.3	130	3.7
85	94	105	A 01-03	Land- und Forstwirtschaft, Fischerei	136	2.6	31	29.5	42	44.7
4	4	3	B 05-09	Bergbau, Steine und Erden	3	0.1	0	0.0	-1	-25.0
113	117	110	C 10-12	Nahrungsmittel, Getränke, Tabak	110	2.1	0	0.0	-7	-6.0
2	3	3	C 13-14	Textilien und Bekleidung	4	0.1	1	33.3	1	33.3
2	1	0	C 15	Leder, Lederwaren und Schuhe	0	0.0	0	0.0	-1	-100.0
58	54	54	C 16	Holz-, Flecht-, Korb- und Korkwaren	46	0.9	-8	-14.8	-8	-14.8
35	34	28	C 17-18	Papier- und Druckgewerbe	30	0.6	2	7.1	-4	-11.8
68	63	60	C 19-21	Chemische Industrie, Mineralölverarbeitung	59	1.1	-1	-1.7	-4	-6.3
4	1	3	C 22	Gummi- und Kunststoffwaren	3	0.1	0	0.0	2	200.0
11	10	13	C 23	Glas, Keramik, Zementwaren	11	0.2	-2	-15.4	1	10.0
150	154	128	C 24-25	Metallerzeugung, Metallerzeugnisse	128	2.4	0	0.0	-26	-16.9
23	27	42	C 26-27	Elektrotechnik, Elektronik, Uhren, Optik	38	0.7	-4	-9.5	11	40.7
26	27	22	C 28	Maschinenbau	22	0.4	0	0.0	-5	-18.5
4	4	2	C 29-30	Fahrzeugbau	1	0.0	-1	-50.0	-3	-75.0
22	19	26	C 31-33	Möbel; Reparatur von Maschinen	29	0.5	3	11.5	10	52.6
23	22	22	D 35	Energieversorgung	23	0.4	1	4.5	1	4.5
14	14	12	E 36-39	Recycling; Wasserversorgung	13	0.2	1	8.3	-1	-7.1
599	554	542	F 41-43	Baugewerbe	517	9.8	-25	-4.6	-37	-6.7
946	930	912	G 45-47	Handel; Reparatur- und Autogewerbe	922	17.4	10	1.1	-8	-0.9
208	185	223	H 49-53	Verkehr und Transport	190	3.6	-33	-14.8	5	2.7
987	781	967	I 55-56	Gastgewerbe	775	14.7	-192	-19.9	-6	-0.8
72	69	89	J 58-63	Information und Kommunikation	95	1.8	6	6.7	26	37.7
125	130	139	K 64-66	Finanz- und Versicherungsdienstleistungen	145	2.7	6	4.3	15	11.5
63	68	89	L 68	Grundstücks- und Wohnungswesen	83	1.6	-6	-6.7	15	22.1
201	196	218	M 69-75	Freiberufliche, technische und wissensch.DL	226	4.3	8	3.7	30	15.3
328	329	346	N 77-82	Sonstige wirtschaftliche Dienstleistungen	329	6.2	-17	-4.9	0	0.0
106	121	115	O 84	Öffentl. Verwaltung, Sozialversicherungen	125	2.4	10	8.7	4	3.3
173	196	161	P 85	Erziehung und Unterricht	194	3.7	33	20.5	-2	-1.0
301	336	355	Q 86-89	Gesundheits- und Sozialwesen	394	7.5	39	11.0	58	17.3
57	47	66	R 90-93	Kunst, Unterhaltung und Erholung	63	1.2	-3	-4.5	16	34.0
121	124	95	S 94-96	Sonstige Dienstleistungen	107	2.0	12	12.6	-17	-13.7
8	10	3	T 97-98	Private Haushalte	4	0.1	1	33.3	-6	-60.0
377	372	439	U	Keine Angaben	459	8.7	20	4.6	87	23.4

2.15 Registrierte Arbeitslose nach Berufsgruppen - Wallis

Juni 2013	Juli 2013	Juni 2014				Juli 2014					
Bestände						Bestände		Veränderungen zum Vormonat		Veränderung zum gleichen Monat des letzten Jahres	
						Anzahl	Anteil (in %)	absolut	relativ (in %)	absolut	relativ (in %)
5316	5096	5392	Wallis			5284	100.0	-108	-2.0	188	3.7
134	143	163	11	Land-, Forstwirtschaft und Tierzucht		188	3.6	25	15.3	45	31.5
57	53	63	21	Lebens- und Genussmittelherstellung und -verarbeitung		59	1.1	-4	-6.3	6	11.3
19	16	18	22	Textil- und Lederherstellung sowie -verarbeitung		17	0.3	-1	-5.6	1	6.3
0	0	2	23	Keramik- und Glasverarbeitung		3	0.1	1	50.0	3	100.0
131	131	124	24	Metallverarbeitung und Maschinenbau		145	2.7	21	16.9	14	10.7
76	81	89	25	Elektrotechnik und Elektronik, Uhrenindustrie, Fahrzeug- und Gerätebau und -unterhalt		99	1.9	10	11.2	18	22.2
87	79	67	26	Holzverarbeitung sowie Papierherstellung und -verarbeitung		73	1.4	6	9.0	-6	-7.6
9	9	13	27	Graphische Industrie		14	0.3	1	7.7	5	55.6
26	23	32	28	Chemie- und Kunststoffverfahren		37	0.7	5	15.6	14	60.9
150	144	121	29	Übrige be- und verarbeitende Berufe		122	2.3	1	0.8	-22	-15.3
61	62	72	31	Ingenieurberufe		60	1.1	-12	-16.7	-2	-3.2
25	26	35	32	Techniker/innen		37	0.7	2	5.7	11	42.3
123	110	133	33-34	Technische Zeichner/innen und Fachkräfte		124	2.3	-9	-6.8	14	12.7
53	48	52	35	Maschinen/Maschinentinnen		47	0.9	-5	-9.6	-1	-2.1
67	70	68	36	Informatik		71	1.3	3	4.4	1	1.4
585	530	564	41	Baugewerbe		555	10.5	-9	-1.6	25	4.7
4	5	7	42	Bergbau, Stein- und Baustoffherstellung sowie -verarbeitung		2	0.0	-5	-71.4	-3	-60.0
631	629	625	51	Handel und Verkauf		590	11.2	-35	-5.6	-39	-6.2
41	51	53	52	Werbung und Marketing, Tourismus und Treuhand		60	1.1	7	13.2	9	17.6
240	226	249	53	Transport und Verkehr		238	4.5	-11	-4.4	12	5.3
27	29	21	54	Post- und Fernmeldewesen		26	0.5	5	23.8	-3	-10.3
1120	920	1102	61	Gastgewerbe und Hauswirtschaft		913	17.3	-189	-17.2	-7	-0.8
221	215	234	62	Reinigung, Hygiene und Körperpflege		223	4.2	-11	-4.7	8	3.7
154	148	133	71	Unternehmer/innen, Direktoren/Direktorinnen und leitende Beamte/Beamtinnen		149	2.8	16	12.0	1	0.7
525	554	566	72	Kaufmännische und administrative Berufe		590	11.2	24	4.2	36	6.5
46	52	43	73	Bank- und Versicherungsgewerbe		42	0.8	-1	-2.3	-10	-19.2
35	42	55	74	Sicherheits- und Ordnungspflege		50	0.9	-5	-9.1	8	19.0
6	7	11	75	Rechtswesen		9	0.2	-2	-18.2	2	28.6
32	28	30	81	Medienschaffende und verwandte Berufe		31	0.6	1	3.3	3	10.7
33	34	29	82	Künstlerische Berufe		38	0.7	9	31.0	4	11.8
138	149	162	83-84	Unterricht, Bildung, Seelsorge und Fürsorge		171	3.2	9	5.6	22	14.8
51	48	48	85	Wissenschaften		49	0.9	1	2.1	1	2.1
225	233	202	86	Gesundheitswesen		216	4.1	14	6.9	-17	-7.3
13	10	17	87	Sport und Unterhaltung		17	0.3	0	0.0	7	70.0
8	8	11	91	Dienstleistungsberufe, wenn nicht anderswo		11	0.2	0	0.0	3	37.5
163	183	178	92-93	Übrige Berufe		208	3.9	30	16.9	25	13.7
0	0	0		Keine Angaben		0	0.0	0	0.0	0	0.0

2.16 Registrierte Arbeitslose nach Berufsgruppen - Oberwallis

Juni 2013			Juni 2014			Juli 2014					
Bestände						Bestände		Veränderungen zum Vormonat		Veränderung zum gleichen Monat des letzten Jahres	
						Anzahl	Anteil (in %)	absolut	relativ (in %)	absolut	relativ (in %)
691	570	604	Oberwallis			533	100.0	-71	-11.8	-37	-6.5
4	7	10	11	Land-, Forstwirtschaft und Tierzucht		13	2.4	3	30.0	6	85.7
11	6	7	21	Lebens- und Genussmittelherstellung und -verarbeitung		7	1.3	0	0.0	1	16.7
0	0	1	22	Textil- und Lederherstellung sowie -verarbeitung		2	0.4	1	100.0	2	100.0
0	0	1	23	Keramik- und Glasverarbeitung		2	0.4	1	100.0	2	100.0
8	9	12	24	Metallverarbeitung und Maschinenbau		11	2.1	-1	-8.3	2	22.2
11	15	11	25	Elektrotechnik und Elektronik, Uhrenindustrie, Fahrzeug- und Gerätebau und -unterhalt		13	2.4	2	18.2	-2	-13.3
12	10	2	26	Holzverarbeitung sowie Papierherstellung und -verarbeitung		2	0.4	0	0.0	-8	-80.0
2	2	0	27	Graphische Industrie		0	0.0	0	0.0	-2	-100.0
1	3	3	28	Chemie- und Kunststoffverfahren		5	0.9	2	66.7	2	66.7
24	25	18	29	Übrige be- und verarbeitende Berufe		22	4.1	4	22.2	-3	-12.0
5	4	3	31	Ingenieurberufe		3	0.6	0	0.0	-1	-25.0
3	2	2	32	Techniker/innen		2	0.4	0	0.0	0	0.0
13	8	4	33-34	Technische Zeichner/innen und Fachkräfte		6	1.1	2	50.0	-2	-25.0
5	5	4	35	Maschinen/Maschinentinnen		10	1.9	6	150.0	5	100.0
5	3	7	36	Informatik		6	1.1	-1	-14.3	3	100.0
76	72	67	41	Baugewerbe		66	12.4	-1	-1.5	-6	-8.3
0	0	0	42	Bergbau, Stein- und Baustoffherstellung sowie -verarbeitung		0	0.0	0	0.0	0	0.0
66	69	58	51	Handel und Verkauf		58	10.9	0	0.0	-11	-15.9
1	2	1	52	Werbung und Marketing, Tourismus und Treuhand		3	0.6	2	200.0	1	50.0
38	38	33	53	Transport und Verkehr		32	6.0	-1	-3.0	-6	-15.8
2	1	1	54	Post- und Fernmeldewesen		2	0.4	1	100.0	1	100.0
275	155	248	61	Gastgewerbe und Hauswirtschaft		153	28.7	-95	-38.3	-2	-1.3
39	30	36	62	Reinigung, Hygiene und Körperpflege		30	5.6	-6	-16.7	0	0.0
11	16	8	71	Unternehmer/innen, Direktoren/Direktorinnen und leitende Beamte/Beamtinnen		16	3.0	8	100.0	0	0.0
23	28	15	72	Kaufmännische und administrative Berufe		17	3.2	2	13.3	-11	-39.3
1	1	2	73	Bank- und Versicherungsgewerbe		2	0.4	0	0.0	1	100.0
7	5	5	74	Sicherheits- und Ordnungspflege		3	0.6	-2	-40.0	-2	-40.0
1	1	1	75	Rechtswesen		1	0.2	0	0.0	0	0.0
3	3	3	81	Medienschaffende und verwandte Berufe		3	0.6	0	0.0	0	0.0
4	3	2	82	Künstlerische Berufe		2	0.4	0	0.0	-1	-33.3
12	17	10	83-84	Unterricht, Bildung, Seelsorge und Fürsorge		13	2.4	3	30.0	-4	-23.5
3	3	2	85	Wissenschaften		2	0.4	0	0.0	-1	-33.3
13	13	16	86	Gesundheitswesen		15	2.8	-1	-6.3	2	15.4
2	1	2	87	Sport und Unterhaltung		2	0.4	0	0.0	1	100.0
1	1	1	91	Dienstleistungsberufe, wenn nicht anderswo		2	0.4	1	100.0	1	100.0
9	12	8	92-93	Übrige Berufe		7	1.3	-1	-12.5	-5	-41.7
0	0	0		Keine Angaben		0	0.0	0	0.0	0	0.0

2.17 Registrierte Arbeitslose nach Berufsgruppen - Mittelwallis

Juni 2013			Juni 2014			Juli 2014							
Bestände						Bestände		Veränderungen zum Vormonat		Veränderung zum gleichen Monat des letzten Jahres			
						Anzahl	Anteil (in %)	absolut	relativ (in %)	absolut	relative (en %)		
2460	2461	2597	Mittelwallis			2574	100.0	-23	-0.9	113	4.6		
76	82	107	11	Land-, Forstwirtschaft und Tierzucht				128	5.0	21	19.6	46	56.1
22	24	33	21	Lebens- und Genussmittelherstellung und -verarbeitung				32	1.2	-1	-3.0	8	33.3
9	8	6	22	Textil- und Lederherstellung sowie -verarbeitung				8	0.3	2	33.3	0	0.0
0	0	1	23	Keramik- und Glasverarbeitung				1	0.0	0	0.0	1	100.0
69	74	64	24	Metallverarbeitung und Maschinenbau				62	2.4	-2	-3.1	-12	-16.2
35	35	34	25	Elektrotechnik und Elektronik, Uhrenindustrie, Fahrzeug- und Gerätebau und -unterhalt				30	1.2	-4	-11.8	-5	-14.3
41	33	39	26	Holzverarbeitung sowie Papierherstellung und -verarbeitung				41	1.6	2	5.1	8	24.2
5	5	9	27	Graphische Industrie				10	0.4	1	11.1	5	100.0
6	7	7	28	Chemie- und Kunststoffverfahren				6	0.2	-1	-14.3	-1	-14.3
67	65	51	29	Übrige be- und verarbeitende Berufe				48	1.9	-3	-5.9	-17	-26.2
35	38	40	31	Ingenieurberufe				30	1.2	-10	-25.0	-8	-21.1
10	10	15	32	Techniker/innen				17	0.7	2	13.3	7	70.0
53	54	68	33-34	Technische Zeichner/innen und Fachkräfte				60	2.3	-8	-11.8	6	11.1
28	21	20	35	Maschinen/Maschinistinnen				16	0.6	-4	-20.0	-5	-23.8
27	28	29	36	Informatik				30	1.2	1	3.4	2	7.1
260	251	252	41	Baugewerbe				250	9.7	-2	-0.8	-1	-0.4
1	2	3	42	Bergbau, Stein- und Baustoffherstellung sowie -verarbeitung				1	0.0	-2	-66.7	-1	-50.0
290	299	310	51	Handel und Verkauf				284	11.0	-26	-8.4	-15	-5.0
18	20	31	52	Werbung und Marketing, Tourismus und Treuhand				33	1.3	2	6.5	13	65.0
109	106	128	53	Transport und Verkehr				116	4.5	-12	-9.4	10	9.4
17	20	15	54	Post- und Fernmeldewesen				19	0.7	4	26.7	-1	-5.0
476	428	480	61	Gastgewerbe und Hauswirtschaft				428	16.6	-52	-10.8	0	0.0
99	104	114	62	Reinigung, Hygiene und Körperpflege				110	4.3	-4	-3.5	6	5.8
64	56	58	71	Unternehmer/innen, Direktoren/Direktorinnen und leitende Beamte/Beamtinnen				63	2.4	5	8.6	7	12.5
262	282	296	72	Kaufmännische und administrative Berufe				312	12.1	16	5.4	30	10.6
18	20	21	73	Bank- und Versicherungsgewerbe				19	0.7	-2	-9.5	-1	-5.0
14	19	27	74	Sicherheits- und Ordnungspflege				26	1.0	-1	-3.7	7	36.8
0	1	5	75	Rechtswesen				6	0.2	1	20.0	5	500.0
12	11	11	81	Medienschaffende und verwandte Berufe				13	0.5	2	18.2	2	18.2
18	19	20	82	Künstlerische Berufe				26	1.0	6	30.0	7	36.8
71	81	86	83-84	Unterricht, Bildung, Seelsorge und Fürsorge				92	3.6	6	7.0	11	13.6
36	34	23	85	Wissenschaften				24	0.9	1	4.3	-10	-29.4
117	122	97	86	Gesundheitswesen				108	4.2	11	11.3	-14	-11.5
8	4	7	87	Sport und Unterhaltung				8	0.3	1	14.3	4	100.0
3	2	5	91	Dienstleistungsberufe, wenn nicht anderswo				4	0.2	-1	-20.0	2	100.0
84	96	85	92-93	Übrige Berufe				113	4.4	28	32.9	17	17.7
0	0	0		Keine Angaben				0	0.0	0	0.0	0	0.0

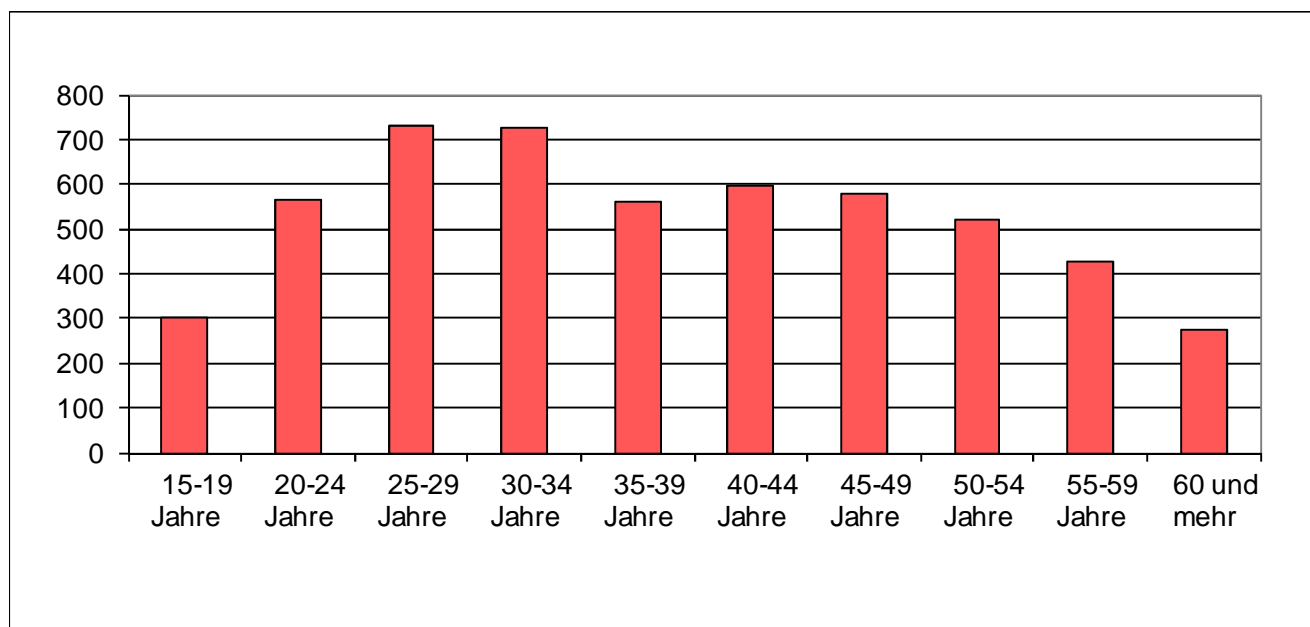
2.18 Registrierte Arbeitslose nach Berufsgruppen - Unterwallis

Juni 2013	Juli 2013	Juni 2014				Juli 2014						
Bestände						Bestände	Veränderungen zum Vormonat		Veränderung zum gleichen Monat des letzten Jahres			
						Anzahl	Anteil (in %)	absolut	relativ (in %)	absolut	relativ (in %)	
2165	2065	2191	Unterwallis			2177	100.0	-14	-0.6	112	5.4	
54	54	46	11	Land-, Forstwirtschaft und Tierzucht			47	2.2	1	2.2	-7	-13.0
24	23	23	21	Lebens- und Genussmittelherstellung und -verarbeitung			20	0.9	-3	-13.0	-3	-13.0
10	8	11	22	Textil- und Lederherstellung sowie -verarbeitung			7	0.3	-4	-36.4	-1	-12.5
0	0	0	23	Keramik- und Glasverarbeitung			0	0.0	0	0.0	0	0.0
54	48	48	24	Metallverarbeitung und Maschinenbau			72	3.3	24	50.0	24	50.0
30	31	44	25	Elektrotechnik und Elektronik, Uhrenindustrie, Fahrzeug- und Gerätebau und -unterhalt			56	2.6	12	27.3	25	80.6
34	36	26	26	Holzverarbeitung sowie Papierherstellung und -verarbeitung			30	1.4	4	15.4	-6	-16.7
2	2	4	27	Graphische Industrie			4	0.2	0	0.0	2	100.0
19	13	22	28	Chemie- und Kunststoffverfahren			26	1.2	4	18.2	13	100.0
59	54	52	29	Übrige be- und verarbeitende Berufe			52	2.4	0	0.0	-2	-3.7
21	20	29	31	Ingenieurberufe			27	1.2	-2	-6.9	7	35.0
12	14	18	32	Techniker/innen			18	0.8	0	0.0	4	28.6
57	48	61	33-34	Technische Zeichner/innen und Fachkräfte			58	2.7	-3	-4.9	10	20.8
20	22	28	35	Maschinen/Maschinentinnen			21	1.0	-7	-25.0	-1	-4.5
35	39	32	36	Informatik			35	1.6	3	9.4	-4	-10.3
249	207	245	41	Baugewerbe			239	11.0	-6	-2.4	32	15.5
3	3	4	42	Bergbau, Stein- und Baustoffherstellung sowie -verarbeitung			1	0.0	-3	-75.0	-2	-66.7
275	261	257	51	Handel und Verkauf			248	11.4	-9	-3.5	-13	-5.0
22	29	21	52	Werbung und Marketing, Tourismus und Treuhand			24	1.1	3	14.3	-5	-17.2
93	82	88	53	Transport und Verkehr			90	4.1	2	2.3	8	9.8
8	8	5	54	Post- und Fernmeldewesen			5	0.2	0	0.0	-3	-37.5
369	337	374	61	Gastgewerbe und Hauswirtschaft			332	15.3	-42	-11.2	-5	-1.5
83	81	84	62	Reinigung, Hygiene und Körperpflege			83	3.8	-1	-1.2	2	2.5
79	76	67	71	Unternehmer/innen, Direktoren/Direktorinnen und leitende Beamte/Beamtinnen			70	3.2	3	4.5	-6	-7.9
240	244	255	72	Kaufmännische und administrative Berufe			261	12.0	6	2.4	17	7.0
27	31	20	73	Bank- und Versicherungsgewerbe			21	1.0	1	5.0	-10	-32.3
14	18	23	74	Sicherheits- und Ordnungspflege			21	1.0	-2	-8.7	3	16.7
5	5	5	75	Rechtswesen			2	0.1	-3	-60.0	-3	-60.0
17	14	16	81	Medienschaffende und verwandte Berufe			15	0.7	-1	-6.3	1	7.1
11	12	7	82	Künstlerische Berufe			10	0.5	3	42.9	-2	-16.7
55	51	66	83-84	Unterricht, Bildung, Seelsorge und Fürsorge			66	3.0	0	0.0	15	29.4
12	11	23	85	Wissenschaften			23	1.1	0	0.0	12	109.1
95	98	89	86	Gesundheitswesen			93	4.3	4	4.5	-5	-5.1
3	5	8	87	Sport und Unterhaltung			7	0.3	-1	-12.5	2	40.0
4	5	5	91	Dienstleistungsberufe, wenn nicht anderswo			5	0.2	0	0.0	0	0.0
70	75	85	92-93	Übrige Berufe			88	4.0	3	3.5	13	17.3
0	0	0		Keine Angaben			0	0.0	0	0.0	0	0.0

2.19 Registrierte Arbeitslose nach der zuletzt ausgeübten Funktion

Juni 2013	Juli 2013	Juni 2014		Juli 2014					
Bestände				Bestände		Veränderungen zum Vormonat		Veränderung zum gleichen Monat des letzten Jahres	
				Anzahl	Anteil (in %)	absolut	relativ (in %)	absolut	relativ (in %)
5316	5096	5392	Wallis	5284	100.0	-108	-2.0	188	3.7
13	12	8	Selbständig	7	0.1	-1	-12.5	-5	-41.7
67	73	54	Kaderfunktion	52	1.0	-2	-3.7	-21	-28.8
2884	2824	2961	Fachfunktion	2995	56.7	34	1.1	171	6.1
2156	1953	2143	Hilfsfunktion	1958	37.1	-185	-8.6	5	0.3
112	127	132	Lehrling	153	2.9	21	15.9	26	20.5
3	4	2	Heimarbeiter	2	0.0	0	0.0	-2	-50.0
81	103	92	Schüler, Student	117	2.2	25	27.2	14	13.6
0	0	0	Keine Angaben	0	0.0	0	0.0	0	0.0

2.20 Registrierte Arbeitslose nach Altersklassen



2.21 Registrierte Arbeitslose nach Altersklassen

Juni 2013	Juli 2013	Juni 2014		Juli 2014					
Bestände				Bestände		Veränderungen zum Vormonat		Veränderung zum gleichen Monat des letzten Jahres	
				Anzahl	Quote	absolut	relativ (in %)	absolut	relativ (in %)
5316	5096	5392	Total	5284	3.3	-108	-2.0	188	3.7
210	251	234	15-19 Jahre	303	3.6	69	29.5	52	20.7
624	611	576	20-24 Jahre	565	4.1	-11	-1.9	-46	-7.5
781	736	753	25-29 Jahre	731	4.0	-22	-2.9	-5	-0.7
717	663	748	30-34 Jahre	727	4.2	-21	-2.8	64	9.7
561	517	583	35-39 Jahre	560	3.1	-23	-3.9	43	8.3
580	559	610	40-44 Jahre	596	2.9	-14	-2.3	37	6.6
602	578	613	45-49 Jahre	580	2.5	-33	-5.4	2	0.3
521	484	547	50-54 Jahre	520	2.9	-27	-4.9	36	7.4
419	403	429	55-59 Jahre	426	2.9	-3	-0.7	23	5.7
301	294	299	60 und mehr	276	2.9	-23	-7.7	-18	-6.1
			Männer						
2805	2644	2862	Total	2793	3.1	-69	-2.4	149	5.6
129	137	144	15-19 Jahre	185	4.0	41	28.5	48	35.0
341	315	304	20-24 Jahre	299	4.1	-5	-1.6	-16	-5.1
393	346	388	25-29 Jahre	349	3.8	-39	-10.1	3	0.9
348	310	368	30-34 Jahre	374	3.8	6	1.6	64	20.6
292	272	282	35-39 Jahre	265	2.7	-17	-6.0	-7	-2.6
282	279	315	40-44 Jahre	321	2.9	6	1.9	42	15.1
302	294	335	45-49 Jahre	309	2.5	-26	-7.8	15	5.1
281	268	296	50-54 Jahre	285	2.9	-11	-3.7	17	6.3
259	253	250	55-59 Jahre	244	2.8	-6	-2.4	-9	-3.6
178	170	180	60 und mehr	162	2.6	-18	-10.0	-8	-4.7
			Frauen						
2511	2452	2530	Total	2491	3.4	-39	-1.5	39	1.6
81	114	90	15-19 Jahre	118	3.1	28	31.1	4	3.5
283	296	272	20-24 Jahre	266	4.1	-6	-2.2	-30	-10.1
388	390	365	25-29 Jahre	382	4.2	17	4.7	-8	-2.1
369	353	380	30-34 Jahre	353	4.7	-27	-7.1	0	0.0
269	245	301	35-39 Jahre	295	3.6	-6	-2.0	50	20.4
298	280	295	40-44 Jahre	275	2.8	-20	-6.8	-5	-1.8
300	284	278	45-49 Jahre	271	2.6	-7	-2.5	-13	-4.6
240	216	251	50-54 Jahre	235	2.8	-16	-6.4	19	8.8
160	150	179	55-59 Jahre	182	3.1	3	1.7	32	21.3
123	124	119	60 und mehr	114	3.4	-5	-4.2	-10	-8.1

2.22 Langzeitarbeitslose

Juni 2013	Juli 2013	Juni 2014	Juli 2014							
Bestände				Bestände		Veränderungen zum Vormonat		Anteil (in %) vom Total der Arbeitslosen	Veränderung zum gleichen Monat des letzten Jahres	
				Anzahl	Anteil (in %)	absolut	relativ (in %)		absolut	relativ (in %)
574	594	710	Wallis	701	100.0	-9	-1.3	13.3	107	18.0
			Nach Regionen:							
6	13	19	Oberwallis	20	2.9	1	5.3	3.8	7	53.8
321	332	411	Mittelwallis	399	56.9	-12	-2.9	15.5	67	20.2
247	249	280	Unterwallis	282	40.2	2	0.7	13.0	33	13.3
			Nach Geschlecht:							
302	303	360	Männer	353	50.4	-7	-1.9	12.6	50	16.5
272	291	350	Frauen	348	49.6	-2	-0.6	14.0	57	19.6
			Nach Nationalität:							
329	339	385	Schweizer	407	58.1	22	5.7	14.5	68	20.1
245	255	325	Ausländer	294	41.9	-31	-9.5	11.9	39	15.3
			Nach Alter:							
17	23	11	15-24 Jahre	11	1.6	0	0.0	1.3	-12	-52.2
316	331	393	25-49 Jahre	381	54.4	-12	-3.1	11.9	50	15.1
241	240	306	50 und mehr	309	44.1	3	1.0	25.3	69	28.8
			Nach ausgewählten Berufsgruppen:							
64	71	85	Kaufmännische und administrative Berufe	88	12.6	3	3.5	14.9	17	23.9
48	45	59	Baugewerbe	59	8.4	0	0.0	10.6	14	31.1
86	93	99	Gastgewerbe u. Hauswirtschaft	92	13.1	-7	-7.1	10.1	-1	-1.1
17	17	16	Metallverarbeitung und Maschinenbau	14	2.0	-2	-12.5	9.7	-3	-17.6
64	64	98	Handel und Verkauf	92	13.1	-6	-6.1	15.6	28	43.8
295	304	353	Übrige Berufe	356	50.8	3	0.8	5.2	52	17.1

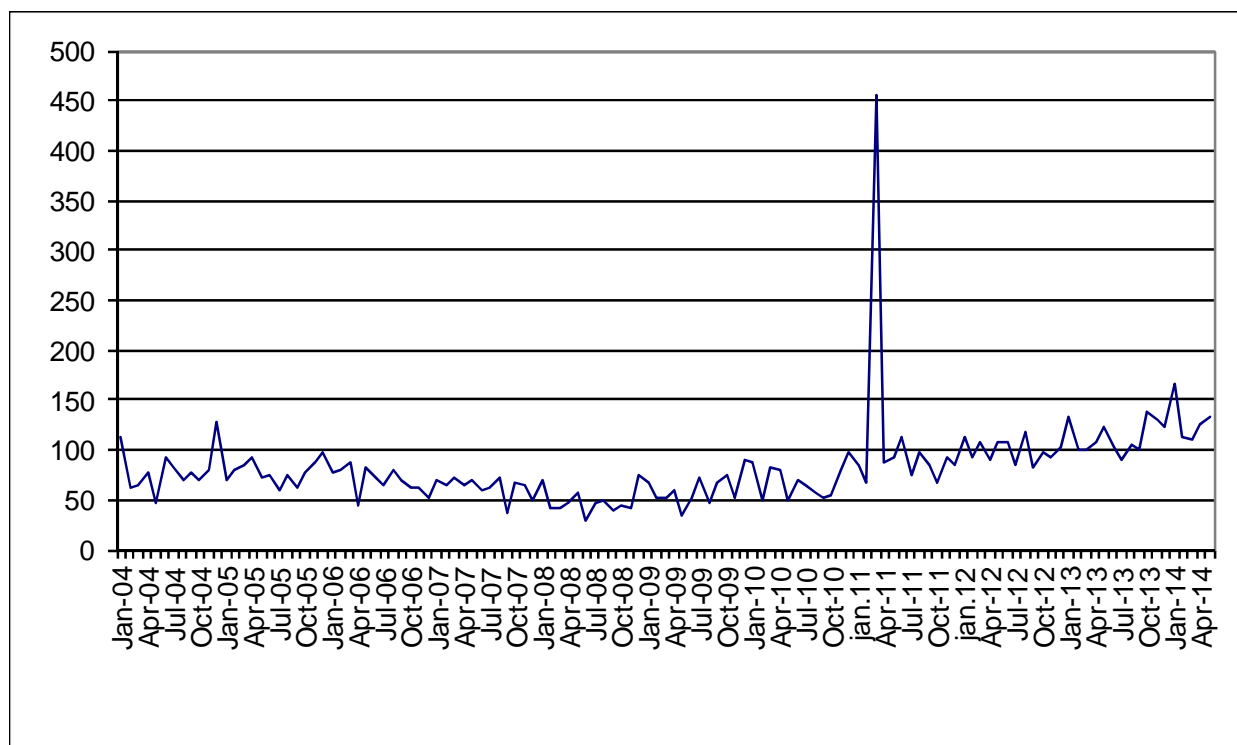
2.23 Ausgesteuerte aus der Arbeitslosenversicherung

	Jan.	Feb.	März	April	Mai	Juni	Juli	Aug.	Sept.	Okt.	Nov.	Dez.	Ø
2014*)	167	114	111	126	133								130
2013*)	132	101	101	107	123	102	91	106	100	139	130	122	113
2012	111	92	107	89	107	107	84	119	83	98	92	104	99
2011	84	67	456	87	93	113	75	97	86	66	92	86	117
2010	88	49	83	79	50	69	64	57	52	54	81	97	69
2009	68	51	51	60	34	52	73	46	68	76	51	89	60
2008	69	41	43	47	57	30	46	50	39	44	41	75	49
2007	70	65	73	64	71	60	63	73	37	68	65	50	63
2006	77	81	88	45	83	73	64	81	70	62	62	52	70
2005	70	80	86	92	73	75	59	74	62	77	88	97	78
2004	114	63	65	78	48	93	82	70	78	71	81	128	81

*kursiv = provisorische Daten

Die Statistiken über die Ausgesteuerten stehen nur mit einer zweimonatigen Verspätung zur Verfügung.

2.24 Entwicklung der Ausgesteuerten



2.25 Gemeldete offene Stellen

Juni 2013	Juli 2013	Juni 2014						
Bestände			Juli 2014					
			Bestände		Veränderungen zum Vormonat		Veränderung zum gleichen Monat des letzten Jahres	
			Anzahl	Anteil (in %)	absolut	relativ (in %)	absolut	relativ (in %)
468	473	522	528	100.0	6	1.1	55	11.6
Total								
Nach Arbeitszeit:								
352	356	455	466	88.3	11	2.4	110	30.9
116	117	67	62	11.7	-5	-7.5	-55	-47.0
Nach Regionen:								
149	192	183	166	31.4	-17	-9.3	-26	-13.5
58	28	49	42	8.0	-7	-14.3	14	50.0
126	118	172	192	36.4	20	11.6	74	62.7
83	84	60	67	12.7	7	11.7	-17	-20.2
52	51	26	29	5.5	3	11.5	-22	-43.1
Monthey / St-Maurice								

2.26 Abgerechnete Kurzarbeit

Betriebe, betroffene Arbeitnehmer und ausgefallene Arbeitsstunden

Apr. 2013	Mai 2013	Apr. 2014		Mai 2014				
Bestände				Bestände	Veränderungen zum Vormonat		Veränderung zum gleichen Monat des letzten Jahres	
				Anzahl	absolut	relativ (in %)	absolut	relativ (in %)
19	12	13		Betriebe	11	-2	-15.4	-1
91	54	129	Betroffene Arbeitnehmer	112	-17	-13.2	58	107.4
6673	3581	9273	Ausgefallene Arbeitsstunden	7830	-1443	-15.6	4249	118.7

(..) Veränderungen über 200% werden nicht publiziert.

3. Erläuterungen

Registrierte Arbeitslose	Personen, welche bei einem Regionalen Arbeitsvermittlungszentrum (RAV) gemeldet sind, keine Stelle haben und sofort vermittelbar sind. Dabei ist unerheblich, ob sie Arbeitslosenentschädigung erhalten oder nicht. <i>Ganzarbeitslose</i> suchen eine Vollzeitstelle (Arbeitszeit \geq 90%); <i>teilweise Arbeitslose</i> eine Teilzeitstelle (Arbeitszeit $<$ 90%).
Registrierte Stellensuchende	Alle arbeitslosen und nichtarbeitslosen Personen, welche beim RAV gemeldet sind und eine Stelle suchen.
RAV Region	Auf Grund des Entscheides die acht sozio-ökonomischen Regionen durch die neuen drei Regionen Ober-, Mittel- und Unterwallis zu ersetzen, enthalten die Tabellen 2.8-11 somit ab Januar 2009 die RAV Regionen. Zusatzbemerkung: St-Léonard zählte zur sozio-ökonomischen Region von Sion / Hérens / Conthey, gehört jedoch zur RAV Region von Sierre.
Registrierte nichtarbeitslose Stellensuchende	Personen, die beim RAV gemeldet sind, jedoch im Unterschied zu den Arbeitslosen entweder nicht sofort vermittelbar sind oder aber über eine Arbeit verfügen. Die registrierten nichtarbeitslosen Stellensuchenden entsprechen der Differenz zwischen dem Total der Stellensuchenden und jenem der Arbeitslosen. Sie sind in folgende Kategorien eingeteilt: Anzahl Personen im Zwischenverdienst, in Programmen zur vorübergehenden Beschäftigung, in Umschulung / Weiterbildung, in spezifischen Massnahmen, in Arbeitsunfähigkeit / Militär, in kantonalen Massnahmen oder auf Arbeitssuche. <i>Ganzstellensuchende</i> suchen eine Vollzeitstelle; <i>teilweise Stellensuchende</i> eine Teilzeitstelle.
Zwischenverdienst	Jedes Einkommen aus selbstständiger oder unselbstständiger Erwerbstätigkeit, welches ein Versicherter in einer Bezugsperiode erzielt.
Programme zur vorübergehenden Beschäftigung	Von der Arbeitslosenversicherung finanzierte Programme zur vorübergehenden Beschäftigung mit dem Zweck, die berufliche Eingliederung bzw. Wiedereingliederung der Versicherten zu erleichtern. Beschäftigungsprogramme können auch im Rahmen von Berufspraktika in Unternehmen und in der Verwaltung oder von Motivationssemestern für Schulabgänger erfolgen.
Umschulung / Weiterbildung	Umschulungs- und Weiterbildungsmassnahmen (Kurse) bezwecken eine rasche und deutliche Verbesserung der Vermittlungsfähigkeit eines Versicherten auf dem Arbeitsmarkt. Die Massnahme kann auch als Ausbildungspraktikum bei einem Unternehmen oder im Rahmen einer Übungsfirma erfolgen. <i>Personen, welche während der Ausbildungsmassnahme vom Beratungsgespräch befreit sind, werden als „nichtarbeitslose Stellensuchende in Ausbildungsmassnahme“ erfasst.</i> <i>Personen, welche während der Ausbildungsmassnahme nicht vom Beratungsgespräch befreit sind, werden als „Arbeitslose“ erfasst.</i>
Spezifische Massnahmen	Gemäss dem Bundesgesetz über die Arbeitslosenversicherung (AVIG) gelten folgende spezifische Massnahmen: <ul style="list-style-type: none">- Ausbildungszuschüsse (AZ)- Einarbeitungszuschüsse (EAZ)- Förderung einer selbstständigen Erwerbstätigkeit (FsE)
Arbeitsunfähigkeit / Militär	Personen, welche mehr als einen Monat arbeitsunfähig oder im Militärdienst sind, werden als „nicht-arbeitslose Stellensuchende“ erfasst. Liegt die Dauer der Abwesenheit unter einem Monat, werden sie als „Arbeitslose“ erfasst.

Kantonale Massnahmen	Berufliche Wiedereingliederungsmassnahmen, die vom Kanton für Personen organisiert und finanziert werden, die keinen oder nicht mehr Anspruch auf Bundesleistungen der Arbeitslosenversicherung haben. Zu dieser Gruppe gehören Teilnehmende an: <ul style="list-style-type: none"> - einem qualifizierenden Programm (QP) - einer Unterstützungsmassnahme zur Arbeitsaufnahme (kantonale Einarbeitungszuschüsse kEAZ, kantonale Berufspraktika, kantonale Beiträge an Pendler- und/oder Wochenaufenthalterkosten kPeWo) Ausgesteuerte, die weiterhin im RAV angemeldet sind und nicht an einer kantonalen Massnahme teilnehmen, werden als «Arbeitslose» erfasst.
Bestände	Der letzte Arbeitstag des Monats gilt als Stichtag.
Arbeitslosenquote	Zahl der am Stichtag registrierten Arbeitslosen geteilt durch die Zahl der aktiven Bevölkerung gemäss der letzten Volkszählung (161.820 Personen im Wallis seit dem 1. Januar 2010).
Wirtschaftszweige	Terminologie der eidgenössischen allgemeine Systematik der Wirtschaftszweige (NOGA) 2002
Berufsgruppen	Systematik gemäss schweizerischer Berufsnomenklatur 2000. Zuordnung nach der zuletzt ausgeübten Tätigkeit.
Ausgeübte Funktion	<p><i>Selbständig:</i> Inhaber einer Einzelunternehmung oder unbeschränkt haftender Gesellschafter einer Kollektiv- oder Kommanditgesellschaft.</p> <p><i>Kaderfunktion:</i> Leitungs-, Koordinations- und Kontrollaufgaben.</p> <p><i>Fachfunktion:</i> Ausführung komplexer Aufgaben unter eigener Verantwortung.</p> <p><i>Hilfsfunktion:</i> Ausführung einfacher Arbeiten, welche keine Grundausbildung erfordern.</p> <p><i>Lehrling:</i> Abschluss bzw. Abbruch der Lehre oder einer gleichwertigen Ausbildung.</p> <p><i>Heimarbeit:</i> Tätigkeit in der eigenen Wohnung im Auftrag eines Betriebs.</p> <p><i>Schüler / Student:</i> Abschluss bzw. Abbruch einer Ausbildung an einer Schule.</p>
Langzeitarbeitslose	Personen, welche seit über einem Jahr arbeitslos sind.
Gemeldete offene Stellen	Zu besetzende Arbeitsplätze, welche Arbeitgeber bei den RAV melden. Ohne ausdrücklichen Verlängerungswunsch werden die offenen Stellen während höchstens 2 Monaten in der Datenbank gespeichert.
Ausgesteuerte	<p>Zahl der Arbeitslosen, deren Anspruch auf die Leistungen der Arbeitslosenversicherung während dem Stichmonat erlosch.</p> <p>Aus praktischen, zahlungsbedingten Gründen stehen die Angaben der Arbeitslosenkassen über die Zahl der Ausgesteuerten in einem Stichmonat erst mit einer zweimonatigen Verspätung zur Verfügung.</p>
Kurzarbeit	<p>Eine temporäre, teilweise oder vollständige Arbeitszeitverkürzung innerhalb eines Betriebs, normalerweise in Verbindung mit einem entsprechenden Lohnabbau unter Beibehaltung der Arbeitsverträge. Die Kurzarbeitsentschädigung (KAE) kompensiert teilweise den Lohnabbau und bietet den Arbeitnehmern eine Alternative zur Entlassung. Die KAE werden je nach effektiver Arbeitszeitverkürzung unabhängig von der Zahl der Angestellten ausgezahlt.</p> <p>Statistisch erfasst wird die von den Kassen abgerechnete und ausbezahlte Kurzarbeit. Aus praktischen Gründen, die mit den Auszahlungen im Zusammenhang stehen, sind die Daten der Arbeitslosenkassen zur abgerechneten Kurzarbeit erst nach einer Frist von zwei Monaten verfügbar.</p>

Die Erläuterungen erfolgen in der Reihenfolge der Tabellen