

**Bulletin statistique**

# **La situation sur le marché du travail en Valais**

**Juin 2014**

**7 juillet 2014**



## **Publication**

Service de l'industrie, du commerce et du travail du canton du Valais (SICT)  
Av. du Midi 7, 1950 Sion  
Tél. 027 606 73 33, Fax 027 606 73 39, [sict-diha@admin.vs.ch](mailto:sict-diha@admin.vs.ch), [www.vs.ch/chomage](http://www.vs.ch/chomage)

Paraît une fois par mois

## **Abonnement**

Peut être obtenu gratuitement par e-mail à l'adresse ci-dessus

## **Internet**

La publication est disponible sur le site [www.vs.ch/chomage](http://www.vs.ch/chomage), sous la rubrique:  
« Chômage / statistiques ».

## **Copyright**

Reproduction autorisée en indiquant la source

La mise en page de cette publication se base sur la documentation de presse « La situation sur le marché du travail » du Secrétariat d'Etat à l'économie (SECO), Berne

# Table des matières

<b>1. Communiqué pour les médias.....</b>	<b>4</b>
<b>2. Tableaux et graphiques.....</b>	<b>5</b>
2.1 Chômeurs inscrits selon les cantons.....	5
2.2 Chômeurs inscrits.....	6
2.3 Taux de chômage.....	7
2.4 Chômeurs inscrits selon le sexe, la durée et l'origine .....	7
2.5 Demandeurs d'emploi inscrits.....	8
2.6 Taux de demandeurs d'emploi.....	9
2.7 Evolution du nombre de chômeurs et de demandeurs d'emploi.....	10
2.8 Chômeurs inscrits selon les régions ORP.....	11
2.9 Taux de chômage selon les régions ORP.....	11
2.10 Demandeurs d'emploi inscrits selon les régions ORP.....	12
2.11 Taux de demandeurs d'emploi inscrits selon les régions ORP.....	12
2.12 Statut des demandeurs d'emploi selon les régions ORP .....	13
2.13 Chômeurs (CH) et demandeurs d'emploi (DE) inscrits selon les communes .....	14
2.14 Chômeurs inscrits selon les activités économiques .....	15
2.15 Chômeurs inscrits selon les groupes de professions - Valais .....	16
2.16 Chômeurs inscrits selon les groupes de professions - Haut-Valais.....	17
2.17 Chômeurs inscrits selon les groupes de professions - Valais Central .....	18
2.18 Chômeurs inscrits selon les groupes de professions - Bas-Valais .....	19
2.19 Chômeurs inscrits selon la dernière fonction exercée.....	20
2.20 Chômeurs inscrits selon les classes d'âge.....	20
2.21 Chômeurs inscrits selon les classes d'âge.....	21
2.22 Chômeurs de longue durée .....	22
2.23 Arrivées en fin de droits.....	23
2.24 Evolution des arrivées en fin de droits .....	23
2.25 Places vacantes annoncées .....	24
2.26 Réduction de l'horaire de travail (RHT) décomptées.....	25
<b>3. Définitions / Explications .....</b>	<b>26</b>

## 1. Communiqué pour les médias

### Valais : la situation sur le marché du travail en juin

**(I-VS).- Le taux de chômage valaisan s'élevait à 3.3% à la fin juin, en recul de 0.5 point par rapport au mois précédent. Le nombre de chômeurs inscrits auprès des Offices régionaux de placement (ORP) valaisans atteignait 5392 (-685 ou -11%). La baisse du chômage dans les professions saisonnières représentait le 85% du recul total du chômage en juin.**

Le mois de juin marque le début de la période de pleine activité pour l'économie valaisanne. La reprise du travail dans les professions saisonnières influence positivement l'ensemble de l'économie. Cette tendance, qui se confirme par un nombre élevé de désinscriptions du chômage, se poursuivra en juillet et août.

En comparaison annuelle, le chômage a diminué ; il est quasiment identique au niveau de l'année dernière à la même période. Selon les experts du SECO, les perspectives conjoncturelles s'annoncent favorables. Le marché du travail devrait poursuivre son évolution positive et le taux de chômage légèrement diminuer.



## 2. Tableaux et graphiques

### 2.1 Chômeurs inscrits selon les cantons

Juin 2014					
Effectif	Variation par rapport au mois précédent		Taux	Variation par rapport au mois précédent en points de %	
126632	-3678	<b>Suisse</b>	<b>2.9</b>	<b>-0.1</b>	
24784	-232	Zürich	3.1	-0.1	
11880	-611	Bern	2.2	-0.1	
3740	-175	Luzern	1.8	0.0	
164	-27	Uri	0.9	-0.1	
1243	-35	Schwyz	1.5	0.0	
180	-31	Obwalden	0.9	-0.1	
210	2	Nidwalden	0.9	0.0	
475	-8	Glarus	2.1	-0.1	
1399	-34	Zug	2.2	0.0	
3893	-85	Fribourg	2.5	-0.1	
3375	-100	Solothurn	2.4	0.0	
3090	-116	Basel-Stadt	3.3	-0.1	
3844	-66	Basel-Landschaft	2.6	-0.1	
1162	28	Schaffhausen	2.8	0.1	
500	-1	Appenzell A.Rh.	1.7	0.0	
84	-8	Appenzell I.Rh.	1.0	-0.1	
5573	-183	St. Gallen	2.1	0.0	
1427	-581	Graubünden	1.3	-0.5	
9473	-57	Aargau	2.7	0.0	
3272	-173	Thurgau	2.3	-0.1	
5958	-189	Ticino	3.7	-0.1	
17116	-175	Vaud	4.6	0.0	
5392	-685	Valais	3.3	-0.5	
4461	-49	Neuchâtel	5.0	-0.1	
12741	-52	Genève	5.4	-0.1	
1196	-35	Jura	3.4	-0.1	

## 2.2 Chômeurs inscrits

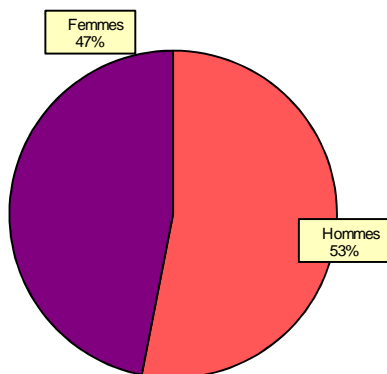
Mai 2013	Juin 2013	Mai 2014		Juin 2014					
Effectifs				Effectifs		Variation par rapport au mois précédent		Variation par rapp. au même mois de l'année précédente	
				Nombre	Part (en %)	Absolue	Relative (en %)	Absolue	Relative (en %)
5956	5316	6077	<b>Valais</b>	<b>5392</b>	100.0	-685	-11.3	76	1.4
			<b>Selon la région:</b>						
850	691	849	<b>Haut-Valais</b>	<b>604</b>	11.2	-245	-28.9	-87	-12.6
2688	2460	2862	<b>Valais central</b>	<b>2597</b>	48.2	-265	-9.3	137	5.6
2418	2165	2366	<b>Bas-Valais</b>	<b>2191</b>	40.6	-175	-7.4	26	1.2
			<b>Selon le sexe:</b>						
3214	2805	3288	<b>Hommes</b>	<b>2862</b>	53.1	-426	-13.0	57	2.0
2742	2511	2789	<b>Femmes</b>	<b>2530</b>	46.9	-259	-9.3	19	0.8
			<b>Selon la nationalité:</b>						
2796	2672	2921	<b>Suisses</b>	<b>2765</b>	51.3	-156	-5.3	93	3.5
3160	2644	3156	<b>Etrangers</b>	<b>2627</b>	48.7	-529	-16.8	-17	-0.6
			<b>Selon l'âge:</b>						
837	834	822	<b>15-24 ans</b>	<b>810</b>	15.0	-12	-1.5	-24	-2.9
3740	3241	3766	<b>25-49 ans</b>	<b>3307</b>	61.3	-459	-12.2	66	2.0
1379	1241	1489	<b>50 ans et plus</b>	<b>1275</b>	23.6	-214	-14.4	34	2.7
			<b>Selon le statut:</b>						
5422	4789	5493	<b>Chômeurs complets</b>	<b>4852</b>	90.0	-641	-11.7	63	1.3
534	527	584	<b>Chômeurs partiels</b>	<b>540</b>	10.0	-44	-7.5	13	2.5
			<b>Selon la durée écoulée:</b>						
4076	3457	3928	<b>1-6 mois</b>	<b>3318</b>	61.5	-610	-15.5	-139	-4.0
1282	1285	1412	<b>7-12 mois</b>	<b>1364</b>	25.3	-48	-3.4	79	6.1
598	574	737	<b>&gt; 1 année</b>	<b>710</b>	13.2	-27	-3.7	136	23.7

## 2.3 Taux de chômage

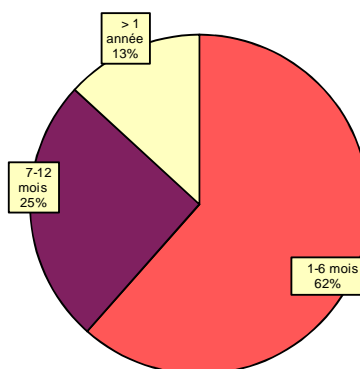
Mai 2013	Juin 2013	Mai 2014					Juin 2014		
Taux						Taux	Variation par rapport au mois précédent en points de %	Variation par rapp. au même mois de l'année précédente en points de %	
3.7	3.3	3.8	<b>Valais</b>			<b>3.3</b>	-0.5	0.0	
			<b>Selon la région:</b>						
2.0	1.7	2.0	<b>Haut-Valais</b>			<b>1.4</b>	-0.6	-0.3	
4.4	4.0	4.7	<b>Valais central</b>			<b>4.2</b>	-0.5	0.2	
4.1	3.7	4.0	<b>Bas-Valais</b>			<b>3.7</b>	-0.3	0.0	
			<b>Selon le sexe:</b>						
3.6	3.2	3.7	<b>Hommes</b>			<b>3.2</b>	-0.5	0.0	
3.8	3.4	3.8	<b>Femmes</b>			<b>3.5</b>	-0.3	0.1	
			<b>Selon la nationalité:</b>						
2.3	2.2	2.4	<b>Suisses</b>			<b>2.2</b>	-0.2	0.0	
8.2	6.9	8.2	<b>Etrangers</b>			<b>6.8</b>	-1.4	-0.1	
			<b>Selon l'âge:</b>						
3.8	3.8	3.7	<b>15-24 ans</b>			<b>3.7</b>	0.0	-0.1	
3.8	3.3	3.9	<b>25-49 ans</b>			<b>3.4</b>	-0.5	0.1	
3.3	2.9	3.5	<b>50 ans et plus</b>			<b>3.0</b>	-0.5	0.1	

## 2.4 Chômeurs inscrits selon le sexe, la durée et l'origine

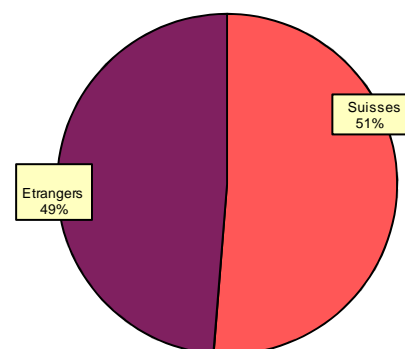
**Sexe**



**Durée**



**Origine**



## 2.5 Demandeurs d'emploi inscrits

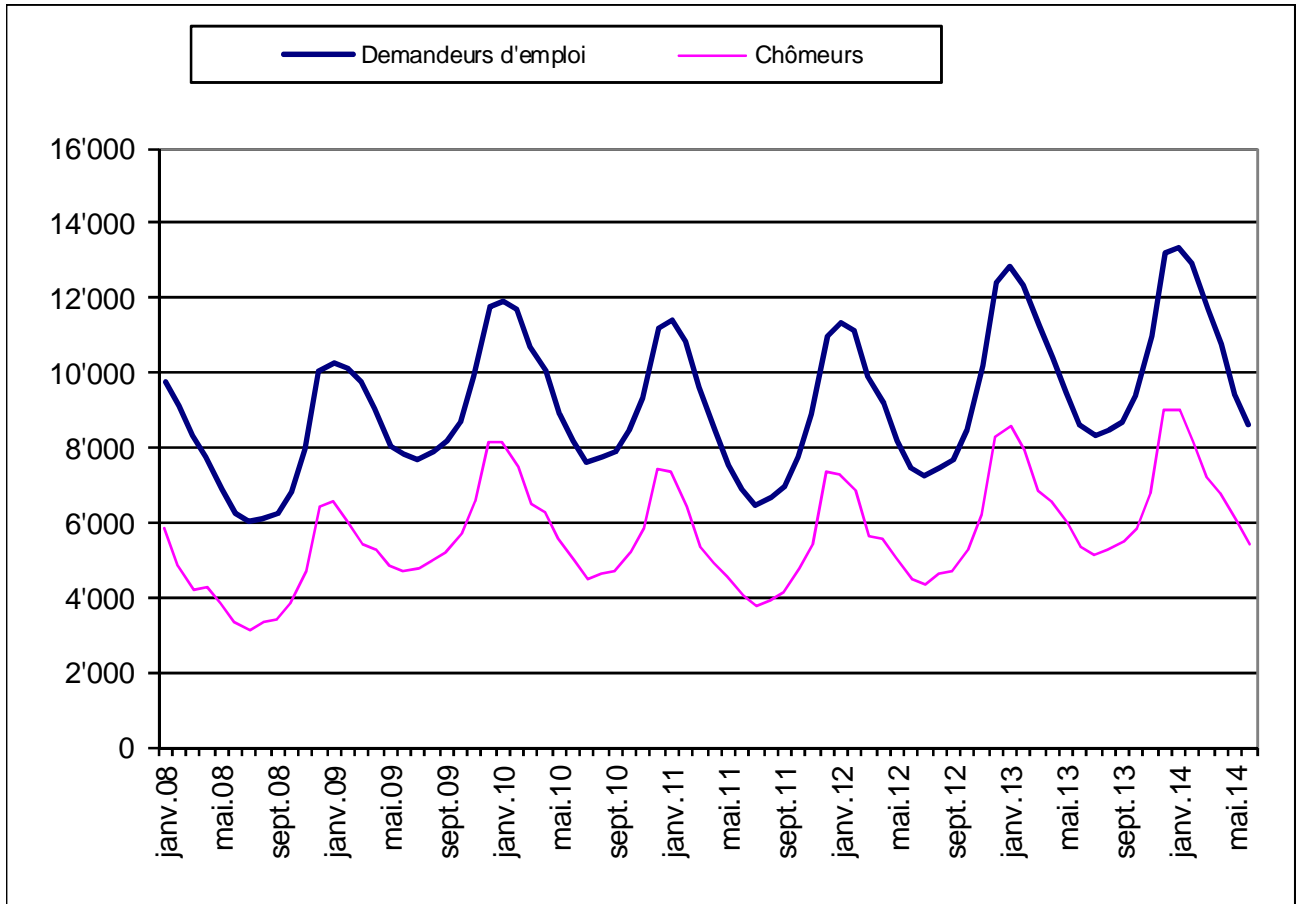
Mai 2013	Juin 2013	Mai 2014		Juin 2014					
Effectifs				Effectifs		Variation par rapport au mois précédent		Variation par rapp. au même mois de l'année précédente	
				Nombre	Part (en %)	Absolue	Relative (en %)	Absolue	Relative (en %)
9457	8636	9364	<b>Valais</b>	<b>8603</b>	100	-761	-8.1	-33	-0.4
			<b>Selon la région:</b>						
1348	1132	1322	<b>Haut-Valais</b>	<b>1038</b>	12.1	-284	-21.5	-94	-8.3
4223	3912	4268	<b>Valais central</b>	<b>3959</b>	46.0	-309	-7.2	47	1.2
3886	3592	3774	<b>Bas-Valais</b>	<b>3606</b>	41.9	-168	-4.5	14	0.4
			<b>Selon le sexe:</b>						
4912	4411	4963	<b>Hommes</b>	<b>4482</b>	52.1	-481	-9.7	71	1.6
4545	4225	4401	<b>Femmes</b>	<b>4121</b>	47.9	-280	-6.4	-104	-2.5
			<b>Selon la nationalité:</b>						
4426	4256	4429	<b>Suisses</b>	<b>4262</b>	49.5	-167	-3.8	6	0.1
5031	4380	4935	<b>Etrangers</b>	<b>4341</b>	50.5	-594	-12.0	-39	-0.9
			<b>Selon l'âge:</b>						
1289	1218	1236	<b>15-24 ans</b>	<b>1165</b>	13.5	-71	-5.7	-53	-4.4
5855	5274	5741	<b>25-49 ans</b>	<b>5258</b>	61.1	-483	-8.4	-16	-0.3
2313	2144	2387	<b>50 ans et plus</b>	<b>2180</b>	25.3	-207	-8.7	36	1.7
			<b>Selon le statut:</b>						
7851	7066	7805	<b>Demandeurs d'emploi complets</b>	<b>7077</b>	82.3	-728	-9.3	11	0.2
1606	1570	1559	<b>Demandeurs d'emploi partiels</b>	<b>1526</b>	17.7	-33	-2.1	-44	-2.8
			<b>Selon la durée écoulée:</b>						
5213	4478	4842	<b>1-6 mois</b>	<b>4233</b>	49.2	-609	-12.6	-245	-5.5
2359	2288	2415	<b>7-12 mois</b>	<b>2330</b>	0.0	-85	-3.5	42	1.8
1885	1870	2107	<b>&gt; 1 année</b>	<b>2040</b>	23.7	-67	-3.2	170	9.1



## 2.6 Taux de demandeurs d'emploi

Mai 2013	Juin 2013	Mai 2014		Juin 2014		
Taux				Taux	Variation par rapport au mois précédent en points de %	Variation par rapp. au même mois de l'année précédente en points de %
5.8	5.3	5.8	<b>Valais</b>	<b>5.3</b>	-0.5	0.0
			<b>Selon la région:</b>			
3.2	2.7	3.2	<b>Haut-Valais</b>	<b>2.5</b>	-0.7	-0.2
6.9	6.4	7.0	<b>Valais central</b>	<b>6.5</b>	-0.5	0.1
6.6	6.1	6.4	<b>Bas-Valais</b>	<b>6.1</b>	-0.3	0.0
			<b>Selon le sexe:</b>			
5.5	5.0	5.6	<b>Hommes</b>	<b>5.0</b>	-0.6	0.0
6.2	5.8	6.0	<b>Femmes</b>	<b>5.7</b>	-0.3	-0.1
			<b>Selon la nationalité:</b>			
3.6	3.4	3.6	<b>Suisses</b>	<b>3.5</b>	-0.1	0.1
13.1	11.4	12.8	<b>Etrangers</b>	<b>11.3</b>	-1.5	-0.1
			<b>Selon l'âge:</b>			
5.8	5.5	5.6	<b>15-24 ans</b>	<b>5.3</b>	-0.3	-0.2
6.0	5.4	5.9	<b>25-49 ans</b>	<b>5.4</b>	-0.5	0.0
5.5	5.1	5.6	<b>50 ans et plus</b>	<b>5.1</b>	-0.5	0.0

## 2.7 Evolution du nombre de chômeurs et de demandeurs d'emploi



## 2.8 Chômeurs inscrits selon les régions ORP

Mai 2013	Juin 2013	Mai 2014		Juin 2014					
Effectifs				Effectifs		Variation par rapport au mois précédent		Variation par rapp. au même mois de l'année précédente	
				Nombre	Part (en %)	Absolue	Relative (en %)	Absolue	Relative (en %)
5957	5315	6077	<b>Valais</b>	<b>5392</b>	100	-685	-11.3	77	1.4
852	689	848	<b>Oberwallis</b>	<b>604</b>	11.2	-244	-28.8	-85	-12.3
1004	875	987	<b>Sierre</b>	<b>876</b>	16.2	-111	-11.2	1	0.1
1692	1591	1876	<b>Sion</b>	<b>1721</b>	31.9	-155	-8.3	130	8.2
1319	1152	1244	<b>Martigny</b>	<b>1164</b>	21.6	-80	-6.4	12	1.0
1090	1008	1122	<b>Monthey / St-Maurice</b>	<b>1027</b>	19.0	-95	-8.5	19	1.9

## 2.9 Taux de chômage selon les régions ORP

Mai 2013	Juin 2013	Mai 2014		Juin 2014		
Taux				Taux	Variation par rapport au mois précédent en points de %	Variation par rapp. au même mois de l'année précédente en points de %
3.7	3.3	3.8	<b>Valais</b>	<b>3.3</b>	-0.5	0.0
2.0	1.7	2.0	<b>Oberwallis</b>	<b>1.4</b>	-0.6	-0.3
4.6	4.0	4.6	<b>Sierre</b>	<b>4.0</b>	-0.6	0.0
4.3	4.0	4.7	<b>Sion</b>	<b>4.3</b>	-0.4	0.3
3.9	3.4	3.7	<b>Martigny</b>	<b>3.5</b>	-0.2	0.1
4.3	4.0	4.4	<b>Monthey / St-Maurice</b>	<b>4.1</b>	-0.3	0.1

## 2.10 Demandeurs d'emploi inscrits selon les régions ORP

Mai 2013	Juin 2013	Mai 2014		Juin 2014					
Effectifs				Effectifs		Variation par rapport au mois précédent		Variation par rapp. au même mois de l'année précédente	
				Nombre	Part (en %)	Absolue	Relative (en %)	Absolue	Relative (en %)
9456	8634	9366	<b>Total</b>	<b>8605</b>	100	-761	-8.1	-29	-0.3
1350	1131	1320	<b>Oberwallis</b>	<b>1038</b>	12.1	-282	-21.4	-93	-8.2
1461	1322	1442	<b>Sierre</b>	<b>1313</b>	15.3	-129	-8.9	-9	-0.7
2769	2594	2830	<b>Sion</b>	<b>2648</b>	30.8	-182	-6.4	54	2.1
2343	2125	2182	<b>Martigny</b>	<b>2103</b>	24.4	-79	-3.6	-22	-1.0
1533	1462	1592	<b>Monthey / St-Maurice</b>	<b>1503</b>	17.5	-89	-5.6	41	2.8

## 2.11 Taux de demandeurs d'emploi inscrits selon les régions ORP

Mai 2013	Juin 2013	Mai 2014		Juin 2014		
Taux				Taux	Variation par rapport au mois précédent en points de %	Variation par rapp. au même mois de l'année précédente en points de %
5.8	5.3	5.8	<b>Valais</b>	<b>5.3</b>	-0.5	0.0
3.2	2.7	3.2	<b>Oberwallis</b>	<b>2.5</b>	-0.7	-0.2
6.8	6.1	6.7	<b>Sierre</b>	<b>6.1</b>	-0.6	0.0
7.0	6.5	7.1	<b>Sion</b>	<b>6.7</b>	-0.4	0.2
7.0	6.3	6.5	<b>Martigny</b>	<b>6.3</b>	-0.2	0.0
6.1	5.8	6.3	<b>Monthey / St-Maurice</b>	<b>5.9</b>	-0.4	0.1

## 2.12 Statut des demandeurs d'emploi selon les régions ORP

Juin 2014	Chômeurs	Demandeurs d'emploi non chômeurs	Dont							Total des demandeurs d'emploi
			gains intermédiaires	programmes d'emploi temporaire incl. SEMO	reconversion / perfectionnement	mesures spécifiques (AFO, AIT, SAI)	incapacité de travail, militaire	mesures cantonales (PQF, AITc, Stages professionnels cantonaux)	en recherche d'emploi	
<b>Haut-Valais</b>	<b>604</b>	<b>433</b>	<b>144</b>	<b>192</b>	<b>2</b>	<b>7</b>	<b>41</b>	<b>3</b>	<b>44</b>	<b>1'037</b>
variation mois précédent	-244	-38	-12	-14	-1	1	3	-1	-14	-282
<b>Valais central</b>	<b>2'597</b>	<b>1'361</b>	<b>855</b>	<b>191</b>	<b>7</b>	<b>11</b>	<b>58</b>	<b>88</b>	<b>151</b>	<b>3'958</b>
variation mois précédent	-266	-48	-42	-7	-1	-5	-9	-4	20	-314
Sierre	876	437	295	57	0	1	24	42	18	1'313
variation mois précédent	-111	-18	-16	0	-1	0	-1	-2	2	-129
Sion / Hérens / Conthey	1'721	924	560	134	7	10	34	46	133	2'645
variation mois précédent	-155	-30	-26	-7	0	-5	-8	-2	18	-185
<b>Bas-Valais</b>	<b>2'191</b>	<b>1'415</b>	<b>938</b>	<b>159</b>	<b>5</b>	<b>18</b>	<b>82</b>	<b>58</b>	<b>155</b>	<b>3'606</b>
variation mois précédent	-175	7	17	-28	-5	4	-13	-3	35	-168
Martigny / Entremont	1'164	939	661	71	1	8	64	18	116	2'103
variation mois précédent	-80	1	14	-19	-4	3	-15	0	22	-79
Monthey / St-Maurice	1'027	476	277	88	4	10	18	40	39	1'503
variation mois précédent	-95	6	3	-9	-1	1	2	-3	13	-89
<b>Valais</b>	<b>5'392</b>	<b>3'209</b>	<b>1'937</b>	<b>542</b>	<b>14</b>	<b>36</b>	<b>181</b>	<b>149</b>	<b>350</b>	<b>8'601</b>
variation mois précédent	-685	-79	-37	-49	-7	0	-19	-8	41	-764

Le tableau 2.12 peut comporter des différences par rapport aux autres tableaux du bulletin statistique étant donné qu'il y a des demandeurs d'emploi domiciliés en Valais, mais inscrits dans un ORP hors du Valais.

Autres explications pages 26-27

## 2.13 Chômeurs (CH) et demandeurs d'emploi (DE) inscrits selon les communes

Juin 2014											
Effectifs			Effectifs			Effectifs			Effectifs		
Haut-Valais			Haut-Valais			Valais Central			Bas-Valais		
CH	DE		CH	DE		CH	DE		CH	DE	
Agarn	3	10	Mörel-Filet	8	12	Anniviers	54	73	Bagnes	184	275
Albinen	1	3	Münster-Geschinen	1	2	Arbaz	18	35	Bourg-Saint-Pierre	3	6
Ausserberg	2	6	Naters	58	113	Ardon	64	107	Bovernier	12	21
Baltschieder	5	8	Niedergesteln	1	1	Ayent	62	97	Champéry	25	30
Bellwald	1	1	Niederwald	0	0	Chalais	52	85	Charrat	36	69
Bettmeralp	4	7	Oberems	0	0	Chamoson	72	111	Collombey-Muraz	141	220
Binn	0	0	Obergoms	2	3	Chermignon	42	63	Collonges	18	24
Bister	0	0	Randa	5	6	Chippis	37	58	Dorénaz	8	15
Bitsch	6	6	Raron	12	24	Conthey	186	299	Evionnaz	20	33
Blatten	3	3	Reckingen-Gluringen	2	2	Evolène	31	47	Finhaut	8	8
Blitzingen	0	0	Ried-Brig	11	16	Grimisuat	50	71	Fully	135	259
Brig-Glis	98	165	Riederalp	2	2	Grône	40	67	Isérables	7	16
Bürchen	2	4	Saas-Almagell	6	11	Hérémeence	17	25	Leytron	46	84
Eggerberg	1	2	Saas-Balen	6	7	Icogne	4	6	Liddes	8	16
Eischoll	1	3	Saas-Fee	36	53	Lens	76	94	Martigny	364	694
Eisten	1	1	Saas-Grund	23	26	Les Agettes	11	14	Martigny-Combe	35	63
Embd	0	0	Salgesch	6	13	Miège	18	28	Massongex	33	50
Ergisch	0	0	Simplon	0	0	Mollens	13	25	Monthey	401	601
Ernen	5	5	St.Niklaus	14	23	Mont-Noble	13	23	Orsières	28	59
Ferden	3	3	Stalden	5	9	Montana	59	83	Port-Valais	63	88
Fiesch	7	16	Staldenried	4	7	Nendaz	156	212	Riddes	42	77
Fieschertal	0	1	Steg-Hohtenn	10	21	Randogne	54	76	Saillon	41	65
Gampel-Bratsch	16	24	Täsch	20	49	Saint-Léonard	47	68	Saint-Gingolph	14	20
Grächen	12	17	Termen	2	4	Saint-Martin	6	10	Saint-Maurice	84	132
Grafschaft	1	1	Törbel	1	1	Savièse	101	162	Salvan	22	36
Grensiols	1	1	Turtmann-Unterems	3	12	Sierre	339	519	Saxon	95	185
Guttet-Feschel	1	2	Unterbäch	0	1	Sion	759	1192	Sembrancher	15	23
Inden	1	4	Varen	2	3	Venthône	17	27	Trient	3	3
Kippel	1	1	Visp	53	93	Vétroz	128	173	Troistorrents	67	93
Lalden	3	5	Visperterminen	3	3	Vex	36	49	Val-d'Illiez	26	31
Lax	1	2	Wiler(Lötschen)	0	3	Veyras	24	43	Vernayaz	41	80
Leuk	24	46	Zeneggen	0	0	Veysonnaz	11	17	Vérossaz	7	10
Leukerbad	17	38	Zermatt	87	133				Vionnaz	44	59
			Zwischbergen	0	0				Vollèges	13	25
									Vouvry	102	136

## 2.14 Chômeurs inscrits selon les activités économiques

Mai 2013	Juin 2013	Mai 2014				Juin 2014					
Effectifs						Effectifs	Variation par rapport au mois précédent	Variation par rapp. au même mois de l'année précédente			
						Nombre	Part (en %)	Absolue	Relative (en %)	Absolue	Relative (en %)
5956	5316	6077	<b>Valais</b>			<b>5392</b>	100.0	-685	-11.3	76	1.4
110	85	123	A	<b>Secteur 1 (Agriculture, sylviculture)</b>		<b>105</b>	1.9	-18	-14.6	20	23.5
1355	1158	1323	B-F	<b>Secteur 2 (Industrie et construction)</b>		<b>1070</b>	19.8	-253	-19.1	-88	-7.6
4110	3696	4208	G-T	<b>Secteur 3 (Services)</b>		<b>3778</b>	70.1	-430	-10.2	82	2.2
110	85	123	A 01-03	<b>Agriculture, sylviculture</b>		<b>105</b>	1.9	-18	-14.6	20	23.5
5	4	3	B 05-09	<b>Mines, pierres et terre</b>		<b>3</b>	0.1	0	0.0	-1	-25.0
118	113	119	C 10-12	<b>Aliments, boissons et tabac</b>		<b>110</b>	2.0	-9	-7.6	-3	-2.7
2	2	4	C 13-14	<b>Textile et habillement</b>		<b>3</b>	0.1	-1	-25.0	1	50.0
2	2	0	C 15	<b>Cuir, chaussures</b>		<b>0</b>	0.0	0	0.0	-2	-100.0
81	58	64	C 16	<b>Traitement du bois</b>		<b>54</b>	1.0	-10	-15.6	-4	-6.9
40	35	29	C 17-18	<b>Industrie du papier, édition, impression</b>		<b>28</b>	0.5	-1	-3.4	-7	-20.0
64	68	57	C 19-21	<b>Industrie chimique, raffinage de pétrole</b>		<b>60</b>	1.1	3	5.3	-8	-11.8
4	4	2	C 22	<b>Matières plastiques, caoutchouc</b>		<b>3</b>	0.1	1	50.0	-1	-25.0
15	11	21	C 23	<b>Verres, céramiques et produits en ciment</b>		<b>13</b>	0.2	-8	-38.1	2	18.2
135	150	144	C 24-25	<b>Matériaux, produits métalliques</b>		<b>128</b>	2.4	-16	-11.1	-22	-14.7
30	23	37	C 26-27	<b>Electrotechnique, électronique, montres, optique</b>		<b>42</b>	0.8	5	13.5	19	82.6
26	26	24	C 28	<b>Machines</b>		<b>22</b>	0.4	-2	-8.3	-4	-15.4
4	4	2	C 29-30	<b>Fabrication de véhicules</b>		<b>2</b>	0.0	0	0.0	-2	-50.0
21	22	34	C 31-33	<b>Meubles, bijoux, etc., recyclage</b>		<b>26</b>	0.5	-8	-23.5	4	18.2
21	23	29	D 35	<b>Energie, ravitaillement en eau</b>		<b>22</b>	0.4	-7	-24.1	-1	-4.3
13	14	12	E 36-39	<b>Recyclage; distribution d'eau</b>		<b>12</b>	0.2	0	0.0	-2	-14.3
774	599	742	F 41-43	<b>Construction</b>		<b>542</b>	10.1	-200	-27.0	-57	-9.5
1025	946	971	G 45-47	<b>Commerce; entretien et réparation d'automobiles</b>		<b>912</b>	16.9	-59	-6.1	-34	-3.6
239	208	267	H 49-53	<b>Transports</b>		<b>223</b>	4.1	-44	-16.5	15	7.2
1260	987	1235	I 55-56	<b>Hôtellerie et restauration</b>		<b>967</b>	17.9	-268	-21.7	-20	-2.0
74	72	86	J 58-63	<b>Information et communication</b>		<b>89</b>	1.7	3	3.5	17	23.6
134	125	141	K 64-66	<b>Activités financières, assurances</b>		<b>139</b>	2.6	-2	-1.4	14	11.2
70	63	79	L 68	<b>Activités immobilières</b>		<b>89</b>	1.7	10	12.7	26	41.3
206	201	224	M 69-75	<b>Activités spécialisées, scientifiques et technique</b>		<b>218</b>	4.0	-6	-2.7	17	8.5
373	328	399	N 77-82	<b>Activités de services administratifs et de soutien</b>		<b>346</b>	6.4	-53	-13.3	18	5.5
100	106	112	O 84	<b>Administration publique, assurances sociales</b>		<b>115</b>	2.1	3	2.7	9	8.5
150	173	144	P 85	<b>Enseignement</b>		<b>161</b>	3.0	17	11.8	-12	-6.9
279	301	373	Q 86-89	<b>Santé et action sociale</b>		<b>355</b>	6.6	-18	-4.8	54	17.9
67	57	72	R 90-93	<b>Activités créatives, artistiques et de spectacle</b>		<b>66</b>	1.2	-6	-8.3	9	15.8
124	121	103	S 94-96	<b>Autres services publics</b>		<b>95</b>	1.8	-8	-7.8	-26	-21.5
9	8	2	T 97-98	<b>Ménages privés</b>		<b>3</b>	0.1	1	50.0	-5	-62.5
381	377	423	U	<b>Non spécifié</b>		<b>439</b>	8.1	16	3.8	62	16.4

## 2.15 Chômeurs inscrits selon les groupes de professions - Valais

Mai 2013	Jun 2013	Mai 2014		Jun 2014						
Effectifs				Effectifs	Variation par rapport au mois précédent		Variation par rapp. au même mois de l'année précédente			
				Nombre	Part (en %)	Absolue	Relative (en %)	Absolue	Relative (en %)	
5956	5316	6077	<b>Valais</b>	<b>5392</b>	100	-685	-11.3	76	1.4	
180	134	200	11 <b>Agriculture, économie forestière, élevage animaux</b>	<b>163</b>	3.0	-37	-18.5	29	21.6	
67	57	68	21 <b>Production denrées alimentaires, boissons et tabacs</b>	<b>63</b>	1.2	-5	-7.4	6	10.5	
21	19	15	22 <b>Industrie textile et industrie du cuir</b>	<b>18</b>	0.3	3	20.0	-1	-5.3	
0	0	1	23 <b>Travail de la céramique et du verre</b>	<b>2</b>	0.0	1	100.0	2	100.0	
145	131	149	24 <b>Usinage de métaux et de la construction de machines</b>	<b>124</b>	2.3	-25	-16.8	-7	-5.3	
83	76	94	25 <b>Electrotechnique, électronique, horlogerie, véhicule, outil</b>	<b>89</b>	1.7	-5	-5.3	13	17.1	
111	87	82	26 <b>Industrie du bois et du papier</b>	<b>67</b>	1.2	-15	-18.3	-20	-23.0	
16	9	13	27 <b>Arts graphiques</b>	<b>13</b>	0.2	0	0.0	4	44.4	
22	26	35	28 <b>Industrie chimique et matières plastiques</b>	<b>32</b>	0.6	-3	-8.6	6	23.1	
162	150	136	29 <b>Autres professions du façonnage et de la manufacture</b>	<b>121</b>	2.2	-15	-11.0	-29	-19.3	
56	61	66	31 <b>Ingénieurs</b>	<b>72</b>	1.3	6	9.1	11	18.0	
30	25	39	32 <b>Techniciens</b>	<b>35</b>	0.6	-4	-10.3	10	40.0	
130	123	136	33-34 <b>Dessin technique</b>	<b>133</b>	2.5	-3	-2.2	10	8.1	
74	53	82	35 <b>Machinistes</b>	<b>52</b>	1.0	-30	-36.6	-1	-1.9	
61	67	72	36 <b>Informatique</b>	<b>68</b>	1.3	-4	-5.6	1	1.5	
753	585	771	41 <b>Construction</b>	<b>564</b>	10.5	-207	-26.8	-21	-3.6	
6	4	9	42 <b>Minière, travail pierre, matériaux de construction</b>	<b>7</b>	0.1	-2	-22.2	3	75.0	
670	631	633	51 <b>Professions commerciales et de la vente</b>	<b>625</b>	11.6	-8	-1.3	-6	-1.0	
48	41	59	52 <b>Publicité, marketing, tourisme, administration fiduciaire</b>	<b>53</b>	1.0	-6	-10.2	12	29.3	
270	240	289	53 <b>Transports et circulation</b>	<b>249</b>	4.6	-40	-13.8	9	3.8	
32	27	21	54 <b>Professions des postes et télécommunications</b>	<b>21</b>	0.4	0	0.0	-6	-22.2	
1398	1120	1386	61 <b>Hôtellerie et restauration et économie domestique</b>	<b>1102</b>	20.4	-284	-20.5	-18	-1.6	
252	221	257	62 <b>Nettoyage, hygiène et soins corporels</b>	<b>234</b>	4.3	-23	-8.9	13	5.9	
151	154	138	71 <b>Entrepreneurs, directeurs, fonctionnaires supérieurs</b>	<b>133</b>	2.5	-5	-3.6	-21	-13.6	
543	525	578	72 <b>Professions commerciales et administratives</b>	<b>566</b>	10.5	-12	-2.1	41	7.8	
47	46	41	73 <b>Professionnels de la banque, employés d'assurance</b>	<b>43</b>	0.8	2	4.9	-3	-6.5	
33	35	56	74 <b>Professions afférentes maintien de l'ordre, la sécurité</b>	<b>55</b>	1.0	-1	-1.8	20	57.1	
6	6	12	75 <b>Professions judiciaires</b>	<b>11</b>	0.2	-1	-8.3	5	83.3	
29	32	29	81 <b>Professions des médias et apparentées</b>	<b>30</b>	0.6	1	3.4	-2	-6.3	
36	33	30	82 <b>Professions artistiques</b>	<b>29</b>	0.5	-1	-3.3	-4	-12.1	
138	138	156	83-84 <b>Assistance sociale et spirituelle et éducation</b>	<b>162</b>	3.0	6	3.8	24	17.4	
56	51	52	85 <b>Sciences sociales, humaines, naturelle, physique, exacte</b>	<b>48</b>	0.9	-4	-7.7	-3	-5.9	
203	225	209	86 <b>Professions de la santé</b>	<b>202</b>	3.7	-7	-3.3	-23	-10.2	
12	13	14	87 <b>Professions du sport et du divertissement</b>	<b>17</b>	0.3	3	21.4	4	30.8	
9	8	10	91 <b>Professions du secteur tertiaire, si pas ailleurs</b>	<b>11</b>	0.2	1	10.0	3	37.5	
106	163	139	92-93 <b>L'activité professionnelle ne peut pas être définie</b>	<b>178</b>	3.3	39	28.1	15	9.2	
0	0	0	<b>Non spécifié</b>	<b>0</b>	0.0	0	0.0	0	0.0	



## 2.16 Chômeurs inscrits selon les groupes de professions - Haut-Valais

Mai 2013	Jun 2013	Mai 2014			Jun 2014						
Effectifs					Effectifs		Variation par rapport au mois précédent		Variation par rapp. au même mois de l'année précédente		
					Nombre	Part (en %)	Absolue	Relative (en %)	Absolue	Relative (en %)	
850	691	849	<b>Haut-Valais</b>		<b>604</b>	100.0	-245	-28.9	-87	-12.6	
5	4	12	11	Agriculture, économie forestière, élevage animaux	10	1.7	-2	-16.7	6	150.0	
14	11	6	21	Production denrées alimentaires, boissons et tabacs	7	1.2	1	16.7	-4	-36.4	
0	0	1	22	Industrie textile et industrie du cuir	1	0.2	0	0.0	1	100.0	
0	0	1	23	Travail de la céramique et du verre	1	0.2	0	0.0	1	100.0	
14	8	16	24	Usinage de métaux et de la construction de machines	12	2.0	-4	-25.0	4	50.0	
12	11	11	25	Electrotechnique, électronique, horlogerie, véhicule, outil	11	1.8	0	0.0	0	0.0	
12	12	8	26	Industrie du bois et du papier	2	0.3	-6	-75.0	-10	-83.3	
2	2	0	27	Arts graphiques	0	0.0	0	0.0	-2	-100.0	
1	1	4	28	Industrie chimique et matières plastiques	3	0.5	-1	-25.0	2	200.0	
25	24	24	29	Autres professions du façonnage et de la manufacture	18	3.0	-6	-25.0	-6	-25.0	
5	5	6	31	Ingénieurs	3	0.5	-3	-50.0	-2	-40.0	
4	3	3	32	Techniciens	2	0.3	-1	-33.3	-1	-33.3	
13	13	4	33-34	Dessin technique	4	0.7	0	0.0	-9	-69.2	
6	5	10	35	Machinistes	4	0.7	-6	-60.0	-1	-20.0	
6	5	7	36	Informatique	7	1.2	0	0.0	2	40.0	
69	76	90	41	Construction	67	11.1	-23	-25.6	-9	-11.8	
0	0	0	42	Minière, travail pierre, matériaux de construction	0	0.0	0	0.0	0	0.0	
72	66	57	51	Professions commerciales et de la vente	58	9.6	1	1.8	-8	-12.1	
2	1	3	52	Publicité, marketing, tourisme, administration fiduciaire	1	0.2	-2	-66.7	0	0.0	
43	38	43	53	Transports et circulation	33	5.5	-10	-23.3	-5	-13.2	
4	2	1	54	Professions des postes et télécommunications	1	0.2	0	0.0	-1	-50.0	
407	275	414	61	Hôtellerie et restauration et économie domestique	248	41.1	-166	-40.1	-27	-9.8	
50	39	43	62	Nettoyage, hygiène et soins corporels	36	6.0	-7	-16.3	-3	-7.7	
5	11	10	71	Entrepreneurs, directeurs, fonctionnaires supérieurs	8	1.3	-2	-20.0	-3	-27.3	
24	23	18	72	Professions commerciales et administratives	15	2.5	-3	-16.7	-8	-34.8	
1	1	2	73	Professionnels de la banque, employés d'assurance	2	0.3	0	0.0	1	100.0	
7	7	7	74	Professions afférentes maintien de l'ordre, la sécurité	5	0.8	-2	-28.6	-2	-28.6	
1	1	3	75	Professions judiciaires	1	0.2	-2	-66.7	0	0.0	
3	3	3	81	Professions des médias et apparentées	3	0.5	0	0.0	0	0.0	
5	4	1	82	Professions artistiques	2	0.3	1	100.0	-2	-50.0	
11	12	10	83-84	Assistance sociale et spirituelle et éducation	10	1.7	0	0.0	-2	-16.7	
5	3	3	85	Sciences sociales, humaines, naturelle, physique, exacte	2	0.3	-1	-33.3	-1	-33.3	
12	13	16	86	Professions de la santé	16	2.6	0	0.0	3	23.1	
1	2	1	87	Professions du sport et du divertissement	2	0.3	1	100.0	0	0.0	
1	1	1	91	Professions du secteur tertiaire, si pas ailleurs	1	0.2	0	0.0	0	0.0	
8	9	10	92-93	L'activité professionnelle ne peut pas être définie	8	1.3	-2	-20.0	-1	-11.1	
0	0	0		Non spécifié	0	0.0	0	0.0	0	0.0	

## 2.17 Chômeurs inscrits selon les groupes de professions - Valais Central

Mai 2013	Jun 2013	Mai 2014			Jun 2014					
Effectifs					Effectifs		Variation par rapport au mois précédent		Variation par rapp. au même mois de l'année précédente	
					Nombre	Part (en %)	Absolue	Relative (en %)	Absolue	Relative (en %)
2688	2460	2862	<b>Valais Central</b>		<b>2597</b>	100	-265	-9.3	137	5.6
92	76	126	11	Agriculture, économie forestière, élevage animaux	107	4.1	-19	-15.1	31	40.8
30	22	38	21	Production denrées alimentaires, boissons et tabacs	33	1.3	-5	-13.2	11	50.0
11	9	6	22	Industrie textile et industrie du cuir	6	0.2	0	0.0	-3	-33.3
0	0	0	23	Travail de la céramique et du verre	1	0.0	1	100.0	1	100.0
76	69	78	24	Usinage de métaux et de la construction de machines	64	2.5	-14	-17.9	-5	-7.2
37	35	35	25	Electrotechnique, électronique, horlogerie, véhicule, outil	34	1.3	-1	-2.9	-1	-2.9
48	41	45	26	Industrie du bois et du papier	39	1.5	-6	-13.3	-2	-4.9
10	5	9	27	Arts graphiques	9	0.3	0	0.0	4	80.0
5	6	8	28	Industrie chimique et matières plastiques	7	0.3	-1	-12.5	1	16.7
67	67	57	29	Autres professions du façonnage et de la manufacture	51	2.0	-6	-10.5	-16	-23.9
27	35	31	31	Ingénieurs	40	1.5	9	29.0	5	14.3
12	10	16	32	Techniciens	15	0.6	-1	-6.3	5	50.0
51	53	69	33-34	Dessin technique	68	2.6	-1	-1.4	15	28.3
42	28	34	35	Machinistes	20	0.8	-14	-41.2	-8	-28.6
24	27	30	36	Informatique	29	1.1	-1	-3.3	2	7.4
347	260	354	41	Construction	252	9.7	-102	-28.8	-8	-3.1
3	1	4	42	Minière, travail pierre, matériaux de construction	3	0.1	-1	-25.0	2	200.0
304	290	312	51	Professions commerciales et de la vente	310	11.9	-2	-0.6	20	6.9
20	18	33	52	Publicité, marketing, tourisme, administration fiduciaire	31	1.2	-2	-6.1	13	72.2
112	109	146	53	Transports et circulation	128	4.9	-18	-12.3	19	17.4
19	17	13	54	Professions des postes et télécommunications	15	0.6	2	15.4	-2	-11.8
560	476	567	61	Hôtellerie et restauration et économie domestique	480	18.5	-87	-15.3	4	0.8
109	99	125	62	Nettoyage, hygiène et soins corporels	114	4.4	-11	-8.8	15	15.2
66	64	57	71	Entrepreneurs, directeurs, fonctionnaires supérieurs	58	2.2	1	1.8	-6	-9.4
279	262	295	72	Professions commerciales et administratives	296	11.4	1	0.3	34	13.0
20	18	19	73	Professionnels de la banque, employés d'assurance	21	0.8	2	10.5	3	16.7
12	14	26	74	Professions afférentes maintien de l'ordre, la sécurité	27	1.0	1	3.8	13	92.9
1	0	5	75	Professions judiciaires	5	0.2	0	0.0	5	100.0
10	12	11	81	Professions des médias et apparentées	11	0.4	0	0.0	-1	-8.3
17	18	21	82	Professions artistiques	20	0.8	-1	-4.8	2	11.1
71	71	81	83-84	Assistance sociale et spirituelle et éducation	86	3.3	5	6.2	15	21.1
37	36	28	85	Sciences sociales, humaines, naturelle, physique, exacte	23	0.9	-5	-17.9	-13	-36.1
107	117	98	86	Professions de la santé	97	3.7	-1	-1.0	-20	-17.1
9	8	6	87	Professions du sport et du divertissement	7	0.3	1	16.7	-1	-12.5
3	3	4	91	Professions du secteur tertiaire, si pas ailleurs	5	0.2	1	25.0	2	66.7
50	84	75	92-93	L'activité professionnelle ne peut pas être définie	85	3.3	10	13.3	1	1.2
0	0	0		Non spécifié	0	0.0	0	0.0	0	0.0

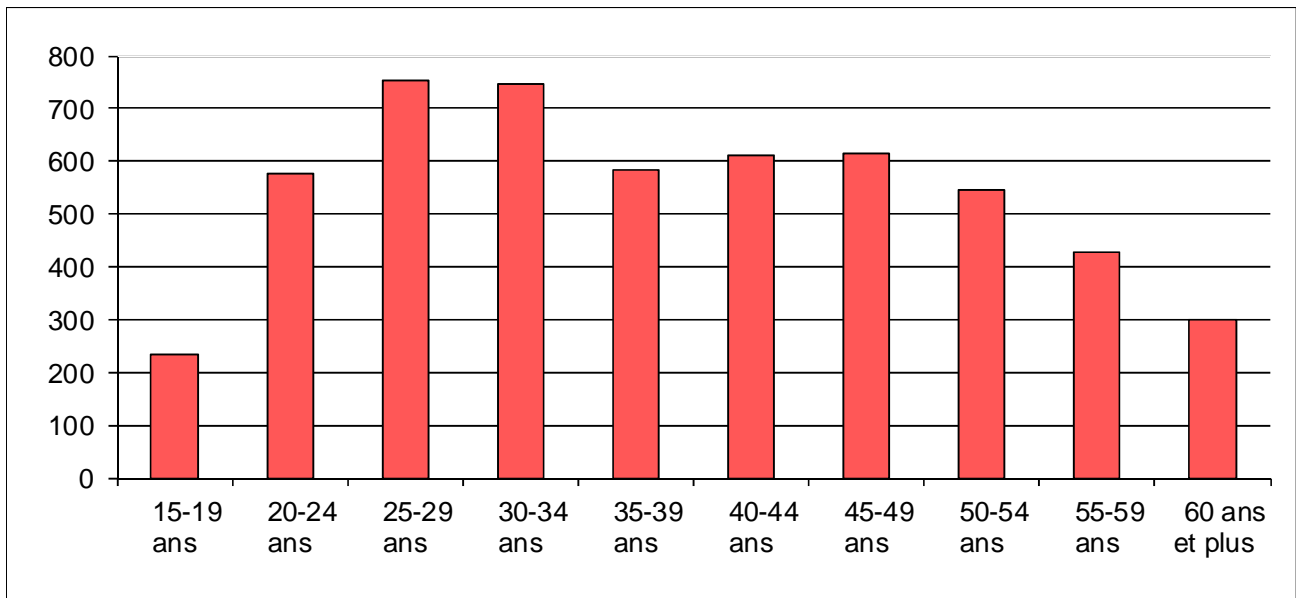
## 2.18 Chômeurs inscrits selon les groupes de professions - Bas-Valais

Mai 2013	Jun 2013	Mai 2014				Jun 2014					
Effectifs						Effectifs		Variation par rapport au mois précédent		Variation par rapp. au même mois de l'année précédente	
						Nombre	Part (en %)	Absolue	Relative (en %)	Absolue	Relative (en %)
2418	2165	2366	<b>Bas-Valais</b>			<b>2191</b>	100	-175	-7.4	26	1.2
83	54	62	11	<b>Agriculture, économie forestière, élevage animaux</b>		<b>46</b>	2.1	-16	-25.8	-8	-14.8
23	24	24	21	<b>Production denrées alimentaires, boissons et tabacs</b>		<b>23</b>	1.0	-1	-4.2	-1	-4.2
10	10	8	22	<b>Industrie textile et industrie du cuir</b>		<b>11</b>	0.5	3	37.5	1	10.0
0	0	0	23	<b>Travail de la céramique et du verre</b>		<b>0</b>	0.0	0	0.0	0	0.0
55	54	55	24	<b>Usinage de métaux et de la construction de machines</b>		<b>48</b>	2.2	-7	-12.7	-6	-11.1
34	30	48	25	<b>Electrotechnique, électronique, horlogerie, véhicule, outil</b>		<b>44</b>	2.0	-4	-8.3	14	46.7
51	34	29	26	<b>Industrie du bois et du papier</b>		<b>26</b>	1.2	-3	-10.3	-8	-23.5
4	2	4	27	<b>Arts graphiques</b>		<b>4</b>	0.2	0	0.0	2	100.0
16	19	23	28	<b>Industrie chimique et matières plastiques</b>		<b>22</b>	1.0	-1	-4.3	3	15.8
70	59	55	29	<b>Autres professions du façonnage et de la manufacture</b>		<b>52</b>	2.4	-3	-5.5	-7	-11.9
24	21	29	31	<b>Ingénieurs</b>		<b>29</b>	1.3	0	0.0	8	38.1
14	12	20	32	<b>Techniciens</b>		<b>18</b>	0.8	-2	-10.0	6	50.0
66	57	63	33-34	<b>Dessin technique</b>		<b>61</b>	2.8	-2	-3.2	4	7.0
26	20	38	35	<b>Machinistes</b>		<b>28</b>	1.3	-10	-26.3	8	40.0
31	35	35	36	<b>Informatique</b>		<b>32</b>	1.5	-3	-8.6	-3	-8.6
337	249	327	41	<b>Construction</b>		<b>245</b>	11.2	-82	-25.1	-4	-1.6
3	3	5	42	<b>Minière, travail pierre, matériaux de construction</b>		<b>4</b>	0.2	-1	-20.0	1	33.3
294	275	264	51	<b>Professions commerciales et de la vente</b>		<b>257</b>	11.7	-7	-2.7	-18	-6.5
26	22	23	52	<b>Publicité, marketing, tourisme, administration fiduciaire</b>		<b>21</b>	1.0	-2	-8.7	-1	-4.5
115	93	100	53	<b>Transports et circulation</b>		<b>88</b>	4.0	-12	-12.0	-5	-5.4
9	8	7	54	<b>Professions des postes et télécommunications</b>		<b>5</b>	0.2	-2	-28.6	-3	-37.5
431	369	405	61	<b>Hôtellerie et restauration et économie domestique</b>		<b>374</b>	17.1	-31	-7.7	5	1.4
93	83	89	62	<b>Nettoyage, hygiène et soins corporels</b>		<b>84</b>	3.8	-5	-5.6	1	1.2
80	79	71	71	<b>Entrepreneurs, directeurs, fonctionnaires supérieurs</b>		<b>67</b>	3.1	-4	-5.6	-12	-15.2
240	240	265	72	<b>Professions commerciales et administratives</b>		<b>255</b>	11.6	-10	-3.8	15	6.3
26	27	20	73	<b>Professionnels de la banque, employés d'assurance</b>		<b>20</b>	0.9	0	0.0	-7	-25.9
14	14	23	74	<b>Professions afférentes maintien de l'ordre, la sécurité</b>		<b>23</b>	1.0	0	0.0	9	64.3
4	5	4	75	<b>Professions judiciaires</b>		<b>5</b>	0.2	1	25.0	0	0.0
16	17	15	81	<b>Professions des médias et apparentées</b>		<b>16</b>	0.7	1	6.7	-1	-5.9
14	11	8	82	<b>Professions artistiques</b>		<b>7</b>	0.3	-1	-12.5	-4	-36.4
56	55	65	83-84	<b>Assistance sociale et spirituelle et éducation</b>		<b>66</b>	3.0	1	1.5	11	20.0
14	12	21	85	<b>Sciences sociales, humaines, naturelle, physique, exacte</b>		<b>23</b>	1.0	2	9.5	11	91.7
84	95	95	86	<b>Professions de la santé</b>		<b>89</b>	4.1	-6	-6.3	-6	-6.3
2	3	7	87	<b>Professions du sport et du divertissement</b>		<b>8</b>	0.4	1	14.3	5	166.7
5	4	5	91	<b>Professions du secteur tertiaire, si pas ailleurs</b>		<b>5</b>	0.2	0	0.0	1	25.0
48	70	54	92-93	<b>L'activité professionnelle ne peut pas être définie</b>		<b>85</b>	3.9	31	57.4	15	21.4
0	0	0		<b>Non spécifié</b>		<b>0</b>	0.0	0	0.0	0	0.0

## 2.19 Chômeurs inscrits selon la dernière fonction exercée

Mai 2013	Juin 2013	Mai 2014					Juin 2014					
Effectifs							Effectifs		Variation par rapport au mois précédent		Variation par rapp. au même mois de l'année précédente	
							Nombre	Part (en %)	Absolue	Relative (en %)	Absolue	Relative (en %)
5956	5316	6077	<b>Valais</b>	<b>5392</b>	100	-685	-11.3	76	1.4			
11	13	9	<b>Indépendants</b>	<b>8</b>	0.1	-1	-11.1	-5	-38.5			
71	67	61	<b>Cadres</b>	<b>54</b>	1.0	-7	-11.5	-13	-19.4			
3203	2884	3259	<b>Spécialistes</b>	<b>2961</b>	54.9	-298	-9.1	77	2.7			
2516	2156	2571	<b>Auxiliaires</b>	<b>2143</b>	39.7	-428	-16.6	-13	-0.6			
99	112	118	<b>Apprentis</b>	<b>132</b>	2.4	14	11.9	20	17.9			
2	3	2	<b>Travailleurs à domicile</b>	<b>2</b>	0.0	0	0.0	-1	-33.3			
54	81	57	<b>Ecoliers, étudiants</b>	<b>92</b>	1.7	35	61.4	11	13.6			
0	0	0	<b>Non spécifié</b>	<b>0</b>	0.0	0	0.0	0	0.0			

## 2.20 Chômeurs inscrits selon les classes d'âge



## 2.21 Chômeurs inscrits selon les classes d'âge

Mai 2013	Juin 2013	Mai 2014		Juin 2014					
Effectifs				Effectifs		Variation par rapport au mois précédent		Variation par rapp. au même mois de l'année précédente	
				Nombre	Taux	Absolue	Relative (en %)	Absolue	Relative (en %)
5956	5316	6077	<b>Valais</b>	<b>5392</b>	3.3	-685	-11.3	76	1.4
157	210	160	15-19 ans	234	2.8	74	46.3	24	11.4
680	624	662	20-24 ans	576	4.2	-86	-13.0	-48	-7.7
894	781	855	25-29 ans	753	4.1	-102	-11.9	-28	-3.6
824	717	863	30-34 ans	748	4.3	-115	-13.3	31	4.3
657	561	672	35-39 ans	583	3.2	-89	-13.2	22	3.9
688	580	678	40-44 ans	610	2.9	-68	-10.0	30	5.2
677	602	698	45-49 ans	613	2.7	-85	-12.2	11	1.8
593	521	663	50-54 ans	547	3.0	-116	-17.5	26	5.0
469	419	513	55-59 ans	429	3.0	-84	-16.4	10	2.4
317	301	313	60 ans et plus	299	3.1	-14	-4.5	-2	-0.7
			<b>Hommes</b>						
3214	2805	3288	<b>Total</b>	<b>2862</b>	3.2	-426	-13.0	57	2.0
90	129	92	15-19 ans	144	3.1	52	56.5	15	11.6
390	341	365	20-24 ans	304	4.2	-61	-16.7	-37	-10.9
451	393	445	25-29 ans	388	4.2	-57	-12.8	-5	-1.3
416	348	444	30-34 ans	368	3.8	-76	-17.1	20	5.7
355	292	335	35-39 ans	282	2.8	-53	-15.8	-10	-3.4
345	282	346	40-44 ans	315	2.8	-31	-9.0	33	11.7
355	302	394	45-49 ans	335	2.7	-59	-15.0	33	10.9
320	281	361	50-54 ans	296	3.0	-65	-18.0	15	5.3
299	259	305	55-59 ans	250	2.9	-55	-18.0	-9	-3.5
193	178	201	60 ans et plus	180	2.9	-21	-10.4	2	1.1
			<b>Femmes</b>						
2742	2511	2789	<b>Total</b>	<b>2530</b>	3.5	-259	-9.3	19	0.8
67	81	68	15-19 ans	90	2.4	22	32.4	9	11.1
290	283	297	20-24 ans	272	4.2	-25	-8.4	-11	-3.9
443	388	410	25-29 ans	365	4.0	-45	-11.0	-23	-5.9
408	369	419	30-34 ans	380	5.1	-39	-9.3	11	3.0
302	269	337	35-39 ans	301	3.7	-36	-10.7	32	11.9
343	298	332	40-44 ans	295	3.0	-37	-11.1	-3	-1.0
322	300	304	45-49 ans	278	2.7	-26	-8.6	-22	-7.3
273	240	302	50-54 ans	251	3.0	-51	-16.9	11	4.6
170	160	208	55-59 ans	179	3.0	-29	-13.9	19	11.9
124	123	112	60 ans et plus	119	3.5	7	6.3	-4	-3.3

## 2.22 Chômeurs de longue durée

Mai 2013	Juin 2013	Mai 2014	Juin 2014							
Effectifs				Effectifs		Variation par rapport au mois précédent		Part en % du total des chômeurs	Variation par rapp. au même mois de l'année précédente	
				Nombre	Part (en %)	Absolue	Relative (en %)		Absolue	Relative (en %)
598	574	737	<b>Valais</b>	<b>710</b>	100	-27	-3.7	13.2	136	23.7
			<b>Selon la région:</b>							
8	6	23	<b>Haut-Valais</b>	<b>19</b>	2.7	-4	-17.4	3.1	13	216.7
313	321	421	<b>Valais central</b>	<b>411</b>	57.9	-10	-2.4	15.8	90	28.0
277	247	293	<b>Bas-Valais</b>	<b>280</b>	39.4	-13	-4.4	12.8	33	13.4
			<b>Selon le sexe:</b>							
319	302	378	<b>Hommes</b>	<b>360</b>	50.7	-18	-4.8	12.6	58	19.2
279	272	359	<b>Femmes</b>	<b>350</b>	49.3	-9	-2.5	13.8	78	28.7
			<b>Selon la nationalité:</b>							
340	329	398	<b>Suisses</b>	<b>385</b>	54.2	-13	-3.3	13.9	56	17.0
258	245	339	<b>Etrangers</b>	<b>325</b>	45.8	-14	-4.1	12.4	80	32.7
			<b>Selon l'âge:</b>							
16	17	14	<b>15-24 ans</b>	<b>11</b>	1.5	-3	-21.4	1.4	-6	-35.3
329	316	404	<b>25-49 ans</b>	<b>393</b>	55.4	-11	-2.7	11.9	77	24.4
253	241	319	<b>50 ans et plus</b>	<b>306</b>	43.1	-13	-4.1	24.0	65	27.0
			<b>Pour quelques groupes de professions</b>							
67	64	87	<b>Professions commerciales et administratives</b>	<b>85</b>	12.0	-2	-2.3	15.0	21	32.8
48	48	71	<b>Construction</b>	<b>59</b>	8.3	-12	-16.9	10.5	11	22.9
			<b>Hôtellerie et restauration et économie domestique</b>							
89	86	96	<b>Usinage de métaux et</b>	<b>99</b>	13.9	3	3.1	9.0	13	15.1
18	17	22	<b>de la construction de machines</b>	<b>16</b>	2.3	-6	-27.3	12.9	-1	-5.9
73	64	99	<b>Professions commerciales et de la vente</b>	<b>98</b>	13.8	-1	-1.0	15.7	34	53.1
303	295	362	<b>Autres professions</b>	<b>353</b>	49.7	-9	-2.5	4.9	58	19.7

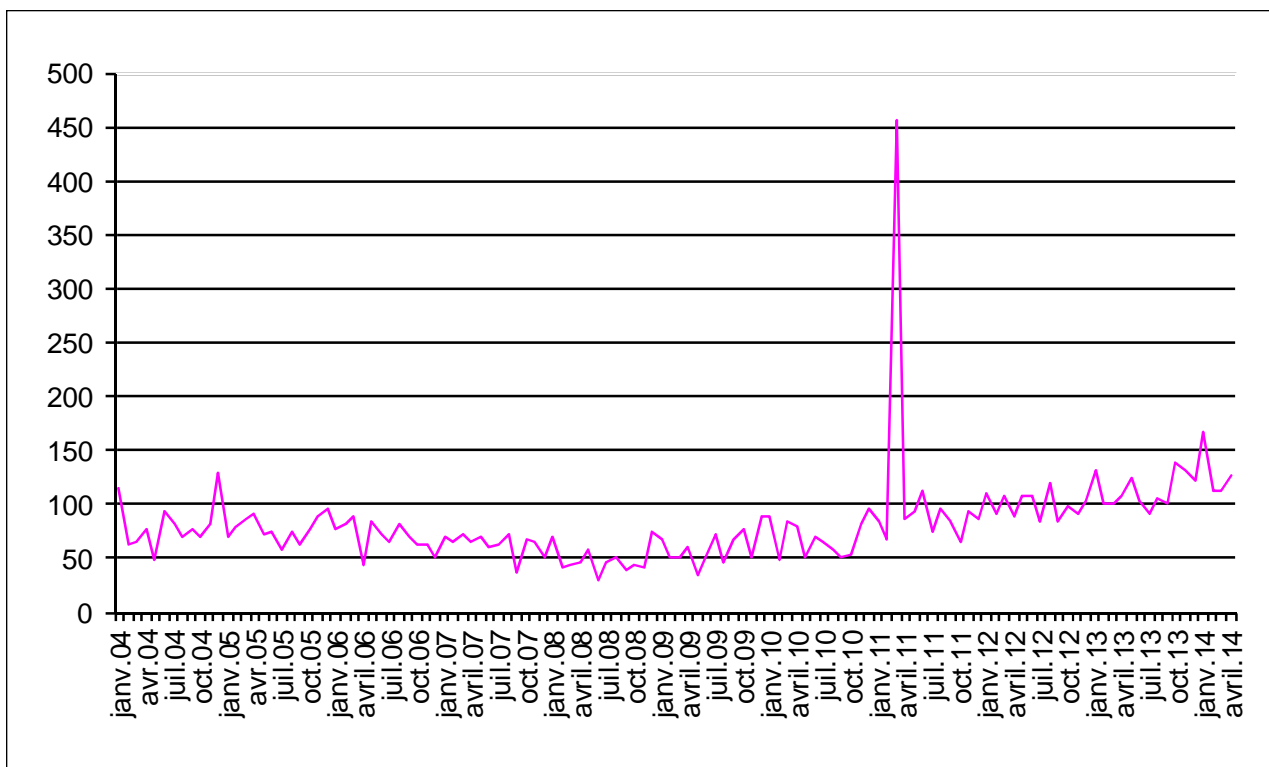
## 2.23 Arrivées en fin de droits

	Jan.	Feb.	März	April	Mai	Juni	Juli	Aug.	Sept.	Okt.	Nov.	Dez.	Ø
<b>2014*)</b>	168	113	112	126									<b>130</b>
<b>2013*)</b>	131	101	101	107	124	103	91	106	101	139	131	122	<b>113</b>
<b>2012</b>	111	92	107	89	107	107	84	119	83	98	92	104	<b>99</b>
<b>2011</b>	84	67	456	87	93	113	75	97	86	66	92	86	<b>117</b>
<b>2010</b>	88	49	83	79	50	69	64	57	52	54	81	97	<b>69</b>
<b>2009</b>	68	51	51	60	34	52	73	46	68	76	51	89	<b>60</b>
<b>2008</b>	69	41	43	47	57	30	46	50	39	44	41	75	<b>49</b>
<b>2007</b>	70	65	73	64	71	60	63	73	37	68	65	50	<b>63</b>
<b>2006</b>	77	81	88	45	83	73	64	81	70	62	62	52	<b>70</b>
<b>2005</b>	70	80	86	92	73	75	59	74	62	77	88	97	<b>78</b>
<b>2004</b>	114	63	65	78	48	93	82	70	78	71	81	128	<b>81</b>

\*) en italiques, chiffres provisoires

Les statistiques sur les arrivées en fin de droits ne sont disponibles qu'avec un décalage de deux mois.

## 2.24 Evolution des arrivées en fin de droits



## 2.25 Places vacantes annoncées

Mai 2013	Juin 2013	Mai 2014		Juin 2014					
Effectifs				Effectifs		Variation par rapport au mois précédent		Variation par rapp. au même mois de l'année précédente	
				Nombre	Part (en %)	Absolue	Relative (en %)	Absolue	Relative (en %)
492	446	482	<b>Valais</b>	<b>483</b>	100.0	1	0.2	37	8.3
			<b>Selon le temps de travail:</b>						
381	327	421	<b>Temps complet</b>	<b>415</b>	85.9	-6	-1.4	88	26.9
111	119	61	<b>Temps partiel</b>	<b>68</b>	14.1	7	11.5	-51	-42.9
			<b>Selon les régions:</b>						
180	198	172	<b>Oberwallis</b>	<b>183</b>	37.9	11	6.4	-15	-7.6
58	36	53	<b>Sierre</b>	<b>57</b>	11.8	4	7.5	21	58.3
143	113	140	<b>Sion / Hérens / Conthey</b>	<b>119</b>	24.6	-21	-15.0	6	5.3
73	65	54	<b>Martigny / Entremont</b>	<b>58</b>	12.0	4	7.4	-7	-10.8
38	34	31	<b>Monthey / St-Maurice</b>	<b>34</b>	7.0	3	9.7	0	0.0



## 2.26 Réduction de l'horaire de travail (RHT) décomptées

Mars 2013	Avril 2013	Mars 2014		Avril 2014				
Effectifs				Effectifs	Variation par rapport au mois précédent		Variation par rapp. au même mois de l'année précédente	
				Nombre	Absolue	Relative (en %)	Absolue	Relative (en %)
25	19	20	<b>Entreprises</b>	<b>11</b>	-9	-45.0	-8	-42.1
247	91	166	<b>Travailleurs touchés</b>	<b>112</b>	-54	-32.5	21	23.1
13621	6673	10620	<b>Heures chômées</b>	<b>8183</b>	-2437	-22.9	1510	22.6

(..) Les variations supérieures à 200% ne sont pas publiées.

### 3. Définitions / Explications

<b>Chômeurs inscrits</b>	<p>Personnes inscrites auprès des offices régionaux de placement (ORP), qui n'ont pas d'emploi et sont immédiatement disponibles en vue d'un placement. Peu importe qu'elles touchent, ou non, une indemnité de chômage.</p> <p><i>Les chômeurs complets</i> cherchent un poste à plein temps (temps de travail &gt; ou = à 90%); <i>les chômeurs partiels</i>, un poste à temps partiel (temps de travail &lt; 90%).</p>
<b>Demandeurs d'emploi Inscrits</b>	<p>Tous les demandeurs d'emploi, chômeurs et non-chômeurs, inscrits aux ORP et cherchant un emploi.</p>
<b>Régions ORP</b>	<p>Suite à la décision de remplacer, en 2009, les 8 régions socio-économiques par les 3 nouvelles régions (Bas-Valais, Haut-Valais et Valais Central), les tableaux 2.8 à 2.11 contiennent désormais les régions ORP. Remarque : St-Léonard, qui appartenait à la région socio-économique de Sion/Hérens/Conthey est intégrée à la région ORP de Sierre.</p>
<b>Demandeurs d'emploi inscrits non-chômeurs</b>	<p>Demandeurs d'emploi inscrits aux ORP et qui, à la différence des chômeurs, ne sont pas immédiatement disponibles pour le placement ou ont un emploi.</p> <p>Le nombre de demandeurs d'emploi non-chômeurs correspond à la différence entre le nombre des demandeurs d'emploi et celui des chômeurs. Ils sont classés dans les sous-catégories suivantes: nombre de personnes en gain intermédiaire, en programmes d'emploi temporaire, en reconversion / perfectionnement, en mesures spécifiques, en incapacité de travail / militaire, en mesures cantonales et en recherche d'emploi.</p> <p><i>Les demandeurs d'emploi complets</i> cherchent un poste à plein temps ; <i>les demandeurs d'emploi partiels</i>, un poste à temps partiel.</p>
<b>Gain intermédiaire</b>	<p>Tout gain qu'un assuré retire d'une activité salariée ou indépendante exercée pendant une période de contrôle.</p>
<b>Programmes d'emploi temporaire</b>	<p>Programmes d'emplois temporaires (PET) financés par l'assurance-chômage dans le but de faciliter l'intégration ou la réinsertion professionnelles des assurés. La mesure d'emploi peut également prendre la forme de stages pratiques dans des entreprises ou dans l'administration ou de semestres de motivation pour les jeunes sortant de l'école.</p>
<b>Reconversion / perfectionnement</b>	<p>Mesures de reconversion et de perfectionnement (cours) dont le but est d'améliorer rapidement et sensiblement l'aptitude au placement de l'assuré sur le marché du travail. La mesure peut également prendre la forme de stage de formation dans une entreprise ou dans le cadre d'une entreprise d'entraînement.</p> <p><i>Les personnes libérées de l'entretien de conseil durant la mesure de formation sont recensées comme « demandeurs d'emploi non-chômeurs en mesure de formation ».</i></p> <p><i>Les personnes non libérées de l'entretien de conseil durant la mesure de formation sont recensées comme « chômeurs ».</i></p>
<b>Mesures spécifiques</b>	<p>Sont des mesures spécifiques au sens de la loi fédérale sur l'assurance-chômage (LACI) :</p> <ul style="list-style-type: none"><li>- les allocations de formation (AFO) ;</li><li>- les allocations d'initiation au travail (AIT) ;</li><li>- le soutien aux assurés qui entreprennent une activité indépendante (SAI).</li></ul>
<b>Incapacité de travail, militaire</b>	<p>Les personnes en incapacité de travail / service militaire d'une durée supérieure à un mois sont recensées comme « demandeurs d'emploi non chômeurs ». Si cette incapacité de travail ou le service militaire est de moins d'un mois, elles sont recensées comme « chômeurs ».</p>

<b>Mesures cantonales</b>	<p>Mesures de réinsertion professionnelle mises en place et financées par le canton pour les personnes n'ayant pas ou plus de droit aux prestations fédérales de l'assurance-chômage. Sont recensées dans cette catégorie les personnes qui participent à :</p> <ul style="list-style-type: none"> <li>- un programme de qualification (PQF) ;</li> <li>- une mesure de soutien à la prise d'emploi (allocations cantonales d'initiation au travail AITc, stages professionnels cantonaux, contributions cantonales aux frais de déplacement et/ou de séjour hebdomadaire PESEc).</li> </ul> <p>Les chômeurs en fin de droits qui restent inscrits auprès des ORP et qui ne participent pas à une mesure cantonale sont recensés comme « chômeurs ».</p>
<b>Effectifs</b>	Le dernier jour ouvrable du mois sert de jour de référence.
<b>Taux de chômage</b>	Nombre de chômeurs inscrits le jour de référence, divisé par le nombre de personnes actives selon le dernier recensement populaire (161.820 personnes pour le Valais depuis le 1 <sup>er</sup> janvier 2010).
<b>Activités économiques</b>	Nomenclature Générale des Activités économiques (NOGA) 2002.
<b>Groupes de professions</b>	Classement selon la nomenclature suisse des professions 2000. Attribution à la dernière activité exercée.
<b>Fonctions exercées</b>	<p><i>Indépendant</i>: propriétaire d'entreprise ou membre d'une société en nom collectif ou en commandite.</p> <p><i>Cadre</i>: exerce des tâches de direction, coordination ou contrôle.</p> <p><i>Spécialiste</i>: exécute des tâches complexes et sous sa responsabilité.</p> <p><i>Auxiliaire</i>: exécute des tâches simples et ne nécessitant pas de formation élémentaire.</p> <p><i>Apprenti</i>: fin ou rupture d'un apprentissage ou d'une formation élémentaire.</p> <p><i>Travailleur à domicile</i>: effectue des travaux à la maison pour le compte d'une entreprise.</p> <p><i>Ecolier, étudiant</i>: fin ou rupture d'une formation dans un établissement d'enseignement.</p>
<b>Chômeurs de longue durée</b>	Personnes au chômage depuis plus d'une année.
<b>Places vacantes annoncées</b>	Emplois à repourvoir annoncés par les entreprises auprès des ORP. Sans une demande explicite de prolongation, les places vacantes annoncées sont gardées dans la base de données pendant deux mois au maximum.
<b>Arrivées en fin de droits</b>	<p>Nombre de chômeurs qui durant le mois civil de référence ont épuisé leurs droits aux prestations de l'assurance-chômage.</p> <p>Pour des raisons pratiques liées aux versements, les données des caisses de chômage sur le nombre de chômeurs arrivés en fin de droits dans un mois donné ne sont disponibles qu'avec un décalage de deux mois.</p>
<b>Réduction de l'horaire de travail (RHT)</b>	<p>Réduction temporaire, partielle ou complète de l'horaire de travail au sein d'une entreprise, assortie normalement d'une réduction de salaire correspondante sous maintien du contrat de travail. L'indemnité RHT compense partiellement la réduction de salaire et offre ainsi aux employeurs une alternative aux licenciements. Les indemnités en cas de RHT sont versées en fonction des réductions d'horaire effectives, quel que soit le nombre d'employés de l'entreprise.</p> <p>La statistique recense les réductions de l'horaire de travail décomptées et indemnisées par les caisses. Pour des raisons d'ordre pratique liées au versement des indemnités, les données des caisses de chômage sur les réductions de l'horaire de travail décomptées ne sont disponibles qu'après un délai de deux mois.</p>

Les définitions sont indiquées dans le même ordre que les tableaux