



**CANTON DU VALAIS
KANTON WALLIS**

Département de l'économie, de l'énergie et du territoire
Service de l'industrie, du commerce et du travail
Observatoire valaisan de l'emploi

Departement für Volkswirtschaft, Energie und Raumentwicklung
Dienststelle für Industrie, Handel und Arbeit
Arbeitsmarktbeobachtung Wallis

Statistikbulletin

Die Lage auf dem Walliser Arbeitsmarkt

Mai 2014

10. Juni 2014



Publikation

Dienststelle für Industrie, Handel und Arbeit des Kantons Wallis (DIHA)

Av. du Midi 7, 1950 Sitten

Tel. 027 606 73 33, Fax 027 606 73 39, sict-diha@admin.vs.ch, www.vs.ch/arbeitslosigkeit

Erscheint einmal im Monat

Abonnement und Auskünfte

Können bei der erwähnten Adresse kostenlos per E-Mail bezogen werden

Internet

Die Veröffentlichung erfolgt auf der Internetseite www.vs.ch/arbeitslosigkeit unter der Rubrik: Arbeitslosigkeit > Statistik

Copyright

Nachdruck unter Quellenangabe erlaubt

Das Layout dieser Publikation basiert auf der Mediendokumentation „Die Lage auf dem Arbeitsmarkt“ des Staatssekretariats für Wirtschaft (SECO), Bern

Inhaltsverzeichnis

1. Medienmitteilung	4
2. Tabellen und Grafiken	5
2.1 Registrierte Arbeitslose nach Kantonen.....	5
2.2 Registrierte Arbeitslose.....	6
2.3 Arbeitslosenquote.....	7
2.4 Registrierte Arbeitslose nach Geschlecht, Dauer und Herkunft.....	7
2.5 Registrierte Stellensuchende	8
2.6 Stellensuchendenquote	9
2.7 Entwicklung der Zahl der Arbeitslosen und der Stellensuchenden	10
2.8 Registrierte Arbeitslose nach RAV.....	11
2.9 Arbeitslosenquote nach RAV	11
2.10 Registrierte Stellensuchende nach RAV	12
2.11 Stellensuchendenquote nach RAV	12
2.12 Status der Stellensuchenden nach RAV	13
2.13 Registrierte Arbeitslose (AL) und Stellensuchende (STES) nach Gemeinden.....	14
2.14 Registrierte Arbeitslose nach Wirtschaftszweigen.....	15
2.15 Registrierte Arbeitslose nach Berufsgruppen - Wallis	16
2.16 Registrierte Arbeitslose nach Berufsgruppen - Oberwallis	17
2.17 Registrierte Arbeitslose nach Berufsgruppen - Mittelwallis.....	18
2.18 Registrierte Arbeitslose nach Berufsgruppen - Unterwallis	19
2.19 Registrierte Arbeitslose nach der zuletzt ausgeübten Funktion.....	20
2.20 Registrierte Arbeitslose nach Altersklassen	20
2.21 Registrierte Arbeitslose nach Altersklassen	21
2.22 Langzeitarbeitslose.....	22
2.23 Ausgesteuerte aus der Arbeitslosenversicherung.....	23
2.24 Entwicklung der Ausgesteuerten	23
2.25 Gemeldete offene Stellen	24
2.26 Abgerechnete Kurzarbeit	25
3. Erläuterungen	26

1. Medienmitteilung

Wallis: Die Lage auf dem Arbeitsmarkt im Mai

I-VS).- Ende Mai waren in den Regionalen Arbeitsvermittlungszentren (RAV) des Wallis 6077 Arbeitslose gemeldet. Im Vergleich zu Ende April sind dies 719 weniger. Die Arbeitslosenquote ging um 0,4 Prozentpunkte auf 3,8 % zurück. Dieser Rückgang ist der markanteste aller Kantone.

Im Jahresvergleich liegt die Arbeitslosigkeit 2 % über dem Wert vom Vorjahr (+121 Arbeitslose). Die konstant rückläufige jährliche Abweichung fiel im Vergleich zu den letzten zwölf Monaten im Mai am schwächsten aus. Nach einer schwierigen Konjunkturphase erholt sich die Arbeitslosigkeit und scheint auf des Niveau von 2013 zu fallen.

Im monatlichen Vergleich ging die Arbeitslosigkeit stärker zurück als vor einem Jahr zur selben Zeit. Die Arbeitslosigkeit nahm im Mai in allen drei Regionen ähnlich ab. Der stärkste Rückgang der Arbeitslosigkeit wurde in den saisonalen Berufsgruppen der Landwirtschaft und des Baugewerbes verzeichnet, die 92 % des gesamten Rückgangs im Mai ausmachen. Zudem verminderte sich die Arbeitslosigkeit auch in den meisten anderen Berufsgruppen.

2. Tabellen und Grafiken

2.1 Registrierte Arbeitslose nach Kantonen

Mai 2014					
Bestände	Veränderungen zum Vormonat		Quote	Veränderungen zum Vormonat in Prozentpunkten	
130310	-6777	Schweiz	3.0	-0.2	
25016	-924	Zürich	3.2	-0.1	
12491	-654	Bern	2.3	-0.1	
3915	-233	Luzern	1.8	-0.1	
191	-38	Uri	1.0	-0.2	
1278	-97	Schwyz	1.5	-0.1	
211	18	Obwalden	1.0	0.1	
208	2	Nidwalden	0.9	0.0	
483	-17	Glarus	2.2	-0.1	
1433	-51	Zug	2.2	-0.1	
3978	-284	Fribourg	2.6	-0.2	
3475	-160	Solothurn	2.4	-0.1	
3206	-200	Basel-Stadt	3.4	-0.2	
3910	-190	Basel-Landschaft	2.7	-0.1	
1134	-30	Schaffhausen	2.7	-0.1	
501	13	Appenzell A.Rh.	1.7	0.0	
92	-13	Appenzell I.Rh.	1.1	-0.1	
5756	-425	St. Gallen	2.1	-0.2	
2008	-303	Graubünden	1.8	-0.3	
9530	-572	Aargau	2.7	-0.2	
3445	-252	Thurgau	2.4	-0.2	
6147	-408	Ticino	3.8	-0.3	
17291	-873	Vaud	4.6	-0.3	
6077	-719	Valais	3.8	-0.4	
4510	-160	Neuchâtel	5.1	-0.2	
12793	-136	Genève	5.5	0.0	
1231	-71	Jura	3.5	-0.1	

2.2 Registrierte Arbeitslose

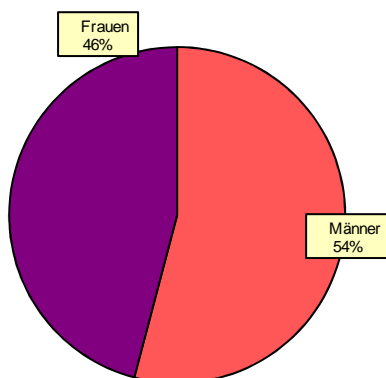
Apr. 2013	Mai 2013	Apr. 2014		Mai 2014					
Bestände				Bestände		Veränderungen zum Vormonat		Veränderung zum gleichen Monat des letzten Jahres	
				Anzahl	Anteil (in %)	absolut	relativ (in %)	absolut	relativ (in %)
6569	5956	6796	Wallis	6077	100.0	-719	-10.6	121	2.0
			Nach Regionen:						
932	850	943	Oberwallis	849	14.0	-94	-10.0	-1	-0.1
2986	2688	3189	Mittelwallis	2862	47.1	-327	-10.3	174	6.5
2651	2418	2664	Unterwallis	2366	38.9	-298	-11.2	-52	-2.2
			Nach Geschlecht:						
3687	3214	3922	Männer	3288	54.1	-634	-16.2	74	2.3
2882	2742	2874	Frauen	2789	45.9	-85	-3.0	47	1.7
			Nach Nationalität:						
2921	2796	3118	Schweizer	2921	48.1	-197	-6.3	125	4.5
3648	3160	3678	Ausländer	3156	51.9	-522	-14.2	-4	-0.1
			Nach Alter:						
921	837	920	15-24 Jahre	822	13.5	-98	-10.7	-15	-1.8
4136	3740	4205	25-49 Jahre	3766	62.0	-439	-10.4	26	0.7
1512	1379	1671	50 und mehr	1489	24.5	-182	-10.9	110	8.0
			Nach Erwerbsstatus:						
6036	5422	6217	Ganzarbeitslose	5493	90.4	-724	-11.6	71	1.3
533	534	579	Teilweise Arbeitslose	584	9.6	5	0.9	50	9.4
			Nach bisheriger Dauer:						
4599	4076	4650	1-6 Monate	3928	64.6	-722	-15.5	-148	-3.6
1367	1282	1384	7-12 Monate	1412	23.2	28	2.0	130	10.1
603	598	762	> 1 Jahr	737	12.1	-25	-3.3	139	23.2

2.3 Arbeitslosenquote

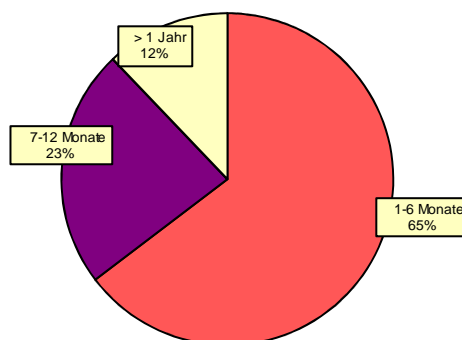
Apr. 2013	Mai 2013	Apr. 2014		Mai 2014		
Quote				Quote	Veränderungen zum Vormonat in Prozentpunkten	Veränderung zum gleichen Monat des letzten Jahres in Prozentpunkten
4.1	3.7	4.2	Wallis	3.8	-0.4	0.1
			Nach Regionen:			
2.2	2.0	2.3	Oberwallis	2.0	-0.3	0.0
4.9	4.4	5.2	Mittelwallis	4.7	-0.5	0.3
4.5	4.1	4.5	Unterwallis	4.0	-0.5	-0.1
			Nach Geschlecht:			
4.1	3.6	4.4	Männer	3.7	-0.7	0.1
4.0	3.8	3.9	Frauen	3.8	-0.1	0.0
			Nach Nationalität:			
2.4	2.3	2.5	Schweizer	2.4	-0.1	0.1
9.5	8.2	9.6	Ausländer	8.2	-1.4	0.0
			Nach Alter:			
4.2	3.8	4.1	15-24 Jahre	3.7	-0.4	-0.1
4.3	3.8	4.3	25-49 Jahre	3.9	-0.4	0.1
3.6	3.3	3.9	50 und mehr	3.5	-0.4	0.2

2.4 Registrierte Arbeitslose nach Geschlecht, Dauer und Herkunft

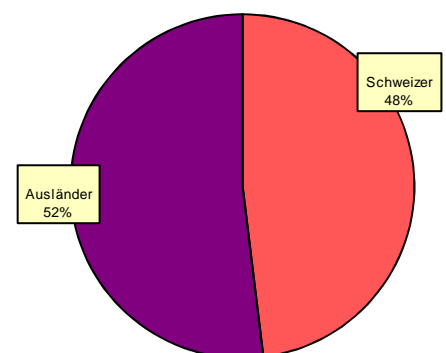
Geschlecht



Dauer



Herkunft



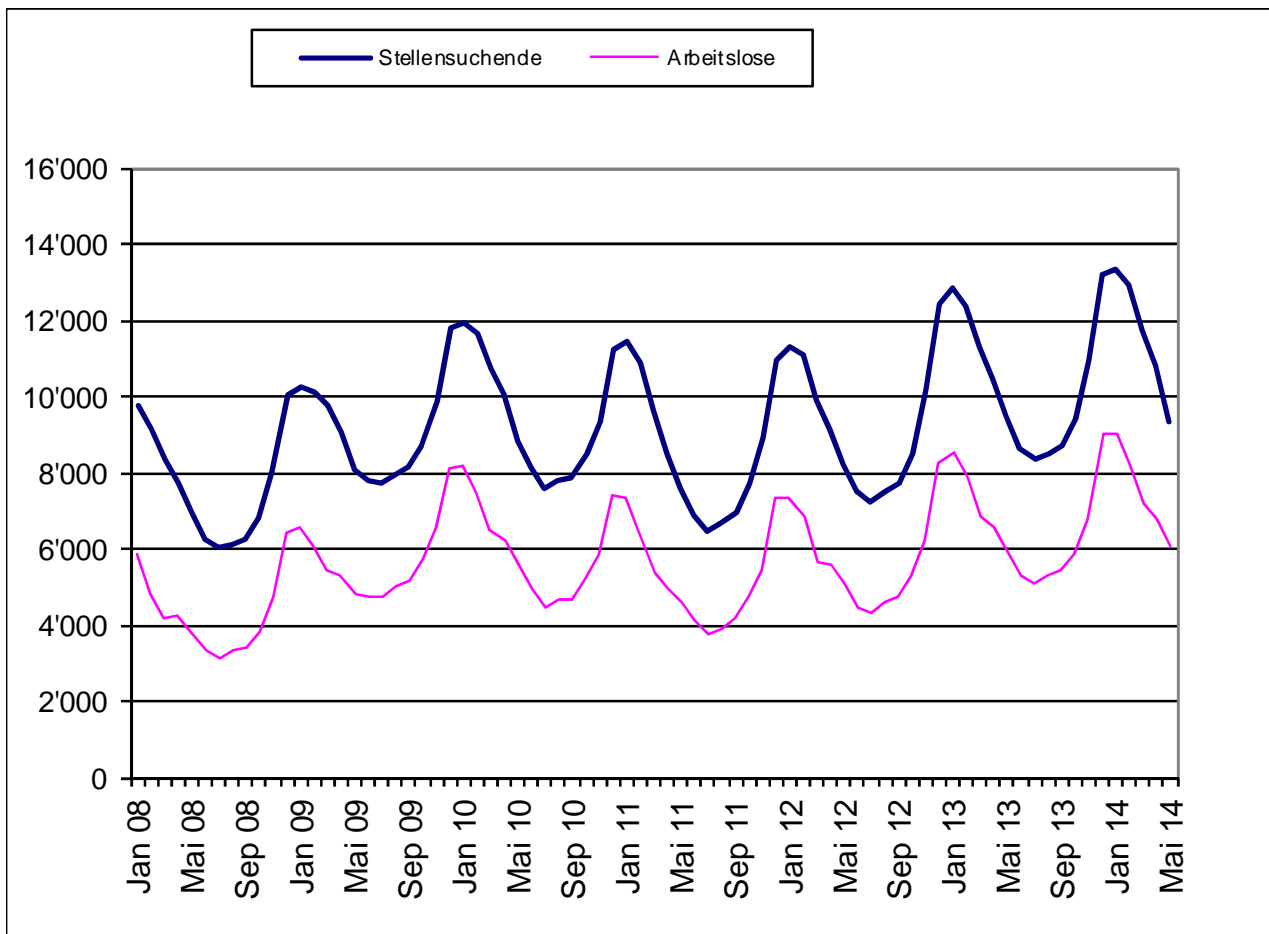
2.5 Registrierte Stellensuchende

Apr. 2013	Mai 2013	Apr. 2014		Mai 2014					
Bestände				Bestände		Veränderungen zum Vormonat		Veränderung zum gleichen Monat des letzten Jahres	
				Anzahl	Anteil (in %)	absolut	relativ (in %)	absolut	relativ (in %)
10427	9457	10791	Wallis	9364	100	-1427	-13.2	-93	-1.0
			Nach Regionen:						
1548	1348	1661	Oberwallis	1322	14.1	-339	-20.4	-26	-1.9
4629	4223	4846	Mittelwallis	4268	45.6	-578	-11.9	45	1.1
4250	3886	4284	Unterwallis	3774	40.3	-510	-11.9	-112	-2.9
			Nach Geschlecht:						
5770	4912	6218	Männer	4963	53.0	-1255	-20.2	51	1.0
4657	4545	4573	Frauen	4401	47.0	-172	-3.8	-144	-3.2
			Nach Nationalität:						
4673	4426	4887	Schweizer	4429	47.3	-458	-9.4	3	0.1
5754	5031	5904	Ausländer	4935	52.7	-969	-16.4	-96	-1.9
			Nach Alter:						
1416	1289	1415	15-24 Jahre	1236	13.2	-179	-12.7	-53	-4.1
6517	5855	6665	25-49 Jahre	5741	61.3	-924	-13.9	-114	-1.9
2494	2313	2711	50 und mehr	2387	25.5	-324	-12.0	74	3.2
			Nach Erwerbsstatus:						
8802	7851	9069	Ganzstellensuchende	7805	83.4	-1264	-13.9	-46	-0.6
1625	1606	1722	Teilweise Stellensuchende	1559	16.6	-163	-9.5	-47	-2.9
			Nach bisheriger Dauer:						
6184	5213	6342	1-6 Monate	4842	51.7	-1500	-23.7	-371	-7.1
2302	2359	2279	7-12 Monate	2415	0.0	136	6.0	56	2.4
1941	1885	2170	> 1 Jahr	2107	22.5	-63	-2.9	222	11.8

2.6 Stellensuchendenquote

Apr. 2013	Mai 2013	Apr. 2014		Mai 2014		
Quote				Quote	Veränderungen zum Vormonat in Prozent- punkten	Veränderung zum gleichen Monat des letzten Jahres in Prozent- punkten
6.4	5.8	6.7	Wallis	5.8	-0.9	0.0
			Nach Regionen:			
3.7	3.2	4.0	Oberwallis	3.2	-0.8	0.0
7.6	6.9	7.9	Mittelwallis	7.0	-0.9	0.1
7.2	6.6	7.3	Unterwallis	6.4	-0.9	-0.2
			Nach Geschlecht:			
6.5	5.5	7.0	Männer	5.6	-1.4	0.1
6.4	6.2	6.3	Frauen	6.0	-0.3	-0.2
			Nach Nationalität:			
3.8	3.6	4.0	Schweizer	3.6	-0.4	0.0
15.0	13.1	15.4	Ausländer	12.8	-2.6	-0.3
			Nach Alter:			
6.4	5.8	6.4	15-24 Jahre	5.6	-0.8	-0.2
6.7	6.0	6.9	25-49 Jahre	5.9	-1.0	-0.1
5.9	5.5	6.4	50 und mehr	5.6	-0.8	0.1

2.7 Entwicklung der Zahl der Arbeitslosen und der Stellensuchenden



2.8 Registrierte Arbeitslose nach RAV

Apr. 2013	Mai 2013	Apr. 2014		Mai 2014					
Bestände				Bestände		Veränderungen zum Vormonat		Veränderung zum gleichen Monat des letzten Jahres	
				Anzahl	Anteil (in %)	absolut	relativ (in %)	absolut	relativ (in %)
6570	5957	6796		Wallis	6077	100.0	-719	-10.6	120
934	852	943	Oberwallis	848	14.0	-95	-10.1	-4	-0.5
1077	1004	1055	Sierre	987	16.2	-68	-6.4	-17	-1.7
1912	1692	2135	Sion	1876	30.9	-259	-12.1	184	10.9
1541	1319	1467	Martigny	1244	20.5	-223	-15.2	-75	-5.7
1106	1090	1196	Monthey / St-Maurice	1122	18.5	-74	-6.2	32	2.9

2.9 Arbeitslosenquote nach RAV

Apr. 2013	Mai 2013	Apr. 2014		Mai 2014			
Quote				Quote	Veränderungen zum Vormonat in Prozent- punkten	Veränderung zum gleichen Monat des letzten Jahres in Prozent- punkten	
				4.1	3.7	4.2	Wallis
2.2	2.0	2.3		Oberwallis	2.0	-0.3	0.0
5.0	4.6	4.9	Sierre	4.6	-0.3	0.0	
4.8	4.3	5.4	Sion	4.7	-0.7	0.4	
4.6	3.9	4.4	Martigny	3.7	-0.7	-0.2	
4.4	4.3	4.7	Monthey / St-Maurice	4.4	-0.3	0.1	

2.10 Registrierte Stellensuchende nach RAV

Apr. 2013	Mai 2013	Apr. 2014		Mai 2014					
Bestände				Bestände		Veränderungen zum Vormonat		Veränderung zum gleichen Monat des letzten Jahres	
				Anzahl	Anteil (in %)	absolut	relativ (in %)	absolut	relativ (in %)
10428	9456	10795	Wallis	9366	100.0	-1429	-13.2	-90	-1.0
1552	1350	1662	Oberwallis	1320	14.1	-342	-20.6	-30	-2.2
1559	1461	1598	Sierre	1442	15.4	-156	-9.8	-19	-1.3
3073	2769	3252	Sion	2830	30.2	-422	-13.0	61	2.2
2673	2343	2585	Martigny	2182	23.3	-403	-15.6	-161	-6.9
1571	1533	1698	Monthey / St-Maurice	1592	17.0	-106	-6.2	59	3.8

2.11 Stellensuchendenquote nach RAV

Apr. 2013	Mai 2013	Apr. 2014		Mai 2014		
Quote				Quote	Veränderungen zum Vormonat in Prozentpunkten	Veränderung zum gleichen Monat des letzten Jahres in Prozentpunkten
6.4	5.8	6.7	Wallis	5.8	-0.9	0.0
3.7	3.2	4.0	Oberwallis	3.2	-0.8	0.0
7.2	6.8	7.4	Sierre	6.7	-0.7	-0.1
7.8	7.0	8.2	Sion	7.1	-1.1	0.1
8.0	7.0	7.7	Martigny	6.5	-1.2	-0.5
6.2	6.1	6.7	Monthey / St-Maurice	6.3	-0.4	0.2

2.12 Status der Stellensuchenden nach RAV

Mai 2014	Arbeitslose	Nicht arbeitslose Stellen- suchende	Davon							Total der Stellensuchenden
			Zwischenverdienste	Programme zur vorübergehenden Beschäftigung ink. MOSE	Umschulung / Weiterbildung	spezifische Massnahmen (EAZ, AZ, FSE)	Arbeitsunfähigkeit, Militär	Kantonale Massnahmen (QP, KEAZ, kantonale Berufspraktika)	auf Arbeitssuche	
Oberwallis	848	471	156	206	3	6	38	4	58	1'319
Veränderung zum Vormonat	-95	-247	-220	-2	1	-1	-6	-2	-17	-342
Mittelwallis	2'863	1'409	897	198	8	16	67	92	131	4'272
Veränderung zum Vormonat	-327	-246	-171	-51	2	4	-13	3	-20	-573
Sierre	987	455	311	57	1	1	25	44	16	1'442
Veränderung zum Vormonat	-68	-83	-64	-21	-1	0	-2	2	3	-151
Sion	1'876	954	586	141	7	15	42	48	115	2'830
Veränderung zum Vormonat	-259	-163	-107	-30	3	4	-11	1	-23	-422
Unterwallis	2'366	1'408	921	187	10	14	95	61	120	3'774
Veränderung zum Vormonat	-297	-212	-159	-6	0	6	-1	0	-52	-509
Martigny	1'244	938	647	90	5	5	79	18	94	2'182
Veränderung zum Vormonat	-223	-180	-137	-2	-1	4	1	1	-46	-403
Monthey / St-Maurice	1'122	470	274	97	5	9	16	43	26	1'592
Veränderung zum Vormonat	-74	-32	-22	-4	1	2	-2	-1	-6	-106
Wallis	6'077	3'288	1'974	591	21	36	200	157	309	9'365
Veränderung zum Vormonat	-719	-705	-550	-59	3	9	-20	1	-89	-1'424

Die Tabelle 2.12 kann Differenzen zu den restlichen Tabellen des Statistikkbulletins aufweisen auf Grund von Stellensuchenden mit Wohnsitz im Wallis, welche jedoch in einem ausserkantonalen RAV eingeschrieben sind. Weitere Erläuterungen siehe Seiten 26-27.

2.13 Registrierte Arbeitslose (AL) und Stellensuchende (STES) nach Gemeinden

Mai 2014											
Bestände			Bestände			Bestände			Bestände		
Oberwallis		Oberwallis		Mittelwallis		Unterwallis		AL		STES	
AL	STES	AL	STES	AL	STES	AL	STES	AL	STES	AL	STES
Agarn	2	8	Mörel-Filet	15	18	Anniviers	59	87	Bagnes	194	281
Albinen	0	2	Münster-Geschinen	1	3	Arbaz	20	36	Bourg-Saint-Pierre	4	10
Ausserberg	5	7	Naters	74	140	Ardon	69	122	Bovernier	12	23
Baltschieder	3	6	Niedergesteln	2	2	Ayent	76	112	Champéry	28	32
Bellwald	8	8	Niederwald	0	0	Chalais	56	87	Charrat	36	66
Bettmeralp	6	8	Oberems	0	0	Chamoson	75	113	Collombey-Muraz	157	235
Binn	2	2	Obergoms	14	15	Chermignon	63	83	Collonges	15	26
Bister	0	0	Randa	8	12	Chippis	37	62	Dorénaz	8	17
Bitsch	7	8	Raron	16	31	Conthey	201	319	Evionnaz	20	33
Blatten	4	4	Reckingen-Gluringen	6	9	Evolène	37	54	Finhaut	6	6
Blitzingen	1	1	Ried-Brig	11	16	Grimisuat	45	66	Fully	129	261
Brig-Glis	121	187	Riederalp	7	9	Grône	41	72	Iséables	10	18
Bürchen	4	6	Saas-Almagell	10	15	Hérémente	16	28	Leytron	48	89
Eggerberg	2	3	Saas-Balen	6	8	Icogne	6	9	Liddes	6	14
Eischoll	3	4	Saas-Fee	59	77	Lens	87	104	Martigny	398	716
Eisten	1	1	Saas-Grund	23	28	Les Agettes	12	16	Martigny-Combe	43	65
Embd	0	0	Salgesch	8	16	Miège	19	26	Massongex	37	55
Ergisch	0	0	Simplon	0	0	Mollens	21	30	Monthey	439	643
Ernen	6	6	St.Niklaus	13	23	Mont-Noble	15	22	Orsières	35	62
Ferden	3	3	Stalden	9	14	Montana	62	91	Port-Valais	69	93
Fiesch	13	21	Staldenried	2	5	Nendaz	170	229	Riddes	47	83
Fieschertal	0	1	Steg-Hohtenn	19	27	Randogne	63	87	Saillon	39	62
Gampel-Bratsch	21	29	Täsch	40	65	Saint-Léonard	45	65	Saint-Gingolph	15	22
Grächen	19	26	Termen	2	4	Saint-Martin	10	14	Saint-Maurice	94	135
Grafschaft	3	3	Törbel	1	1	Savièse	101	163	Salvan	31	40
Grengiols	1	1	Turtmann-Unterems	5	14	Sierre	381	565	Saxon	102	200
Guttet-Feschel	1	3	Unterbäch	0	0	Sion	846	1291	Sembrancher	17	29
Inden	1	5	Varen	3	4	Venthône	19	27	Trient	3	3
Kippel	0	0	Visp	60	105	Vétroz	136	176	Troistorrents	70	101
Lalden	4	5	Visperterminen	2	4	Vex	33	49	Val-d'Illicz	30	35
Lax	2	5	Wiler(Lötschen)	5	9	Veyras	27	45	Vernayaz	45	87
Leuk	34	51	Zeneggen	0	0	Veysonnaz	14	18	Vérossaz	6	9
Leukerbad	25	49	Zermatt	126	185				Vionnaz	48	61
			Zwischbergen	0	0				Vollèges	16	26
									Vouvry	109	136

2.14 Registrierte Arbeitslose nach Wirtschaftszweigen

Apr. 2013	Mai 2013	Apr. 2014			Mai 2014					
Bestände					Bestände		Veränderungen zum Vormonat		Veränderung zum gleichen Monat des letzten Jahres	
					Anzahl	Anteil (in %)	absolut	relativ (in %)	absolut	relativ (in %)
6569	5956	6796	Wallis		6077	100.0	-719	-10.6	121	2.0
198	110	217	A	Sektor 1 (Land- und Forstwirtschaft)	123	2.0	-94	-43.3	13	11.8
1710	1355	1869	B-F	Sektor 2 (Industrie und Baugewerbe)	1323	21.8	-546	-29.2	-32	-2.4
4292	4110	4290	G-T	Sektor 3 (Dienstleistungen)	4208	69.2	-82	-1.9	98	2.4
198	110	217	A 01-03	Land- und Forstwirtschaft, Fischerei	123	2.0	-94	-43.3	13	11.8
4	5	3	B 05-09	Bergbau, Steine und Erden	3	0.0	0	0.0	-2	-40.0
92	118	132	C 10-12	Nahrungsmittel, Getränke, Tabak	119	2.0	-13	-9.8	1	0.8
1	2	3	C 13-14	Textilien und Bekleidung	4	0.1	1	33.3	2	100.0
1	2	0	C 15	Leder, Lederwaren und Schuhe	0	0.0	0	0.0	-2	-100.0
98	81	93	C 16	Holz-, Flecht-, Korb- und Korkwaren	64	1.1	-29	-31.2	-17	-21.0
41	40	29	C 17-18	Papier- und Druckgewerbe	29	0.5	0	0.0	-11	-27.5
67	64	52	C 19-21	Chemische Industrie, Mineralölverarbeitung	57	0.9	5	9.6	-7	-10.9
7	4	4	C 22	Gummi- und Kunststoffwaren	2	0.0	-2	-50.0	-2	-50.0
19	15	21	C 23	Glas, Keramik, Zementwaren	21	0.3	0	0.0	6	40.0
130	135	145	C 24-25	Metallerzeugung, Metallerzeugnisse	144	2.4	-1	-0.7	9	6.7
36	30	38	C 26-27	Elektrotechnik, Elektronik, Uhren, Optik	37	0.6	-1	-2.6	7	23.3
34	26	29	C 28	Maschinenbau	24	0.4	-5	-17.2	-2	-7.7
4	4	2	C 29-30	Fahrzeugbau	2	0.0	0	0.0	-2	-50.0
25	21	38	C 31-33	Möbel; Reparatur von Maschinen	34	0.6	-4	-10.5	13	61.9
25	21	29	D 35	Energieversorgung	29	0.5	0	0.0	8	38.1
12	13	15	E 36-39	Recycling; Wasserversorgung	12	0.2	-3	-20.0	-1	-7.7
1114	774	1236	F 41-43	Baugewerbe	742	12.2	-494	-40.0	-32	-4.1
1105	1025	1020	G 45-47	Handel; Reparatur- und Autogewerbe	971	16.0	-49	-4.8	-54	-5.3
250	239	275	H 49-53	Verkehr und Transport	267	4.4	-8	-2.9	28	11.7
1262	1260	1172	I 55-56	Gastgewerbe	1235	20.3	63	5.4	-25	-2.0
82	74	89	J 58-63	Information und Kommunikation	86	1.4	-3	-3.4	12	16.2
141	134	151	K 64-66	Finanz- und Versicherungsdienstleistungen	141	2.3	-10	-6.6	7	5.2
77	70	78	L 68	Grundstücks- und Wohnungswesen	79	1.3	1	1.3	9	12.9
203	206	226	M 69-75	Freiberufliche, technische und wissensch.DL	224	3.7	-2	-0.9	18	8.7
432	373	446	N 77-82	Sonstige wirtschaftliche Dienstleistungen	399	6.6	-47	-10.5	26	7.0
93	100	113	O 84	Öffentl. Verwaltung, Sozialversicherungen	112	1.8	-1	-0.9	12	12.0
149	150	141	P 85	Erziehung und Unterricht	144	2.4	3	2.1	-6	-4.0
290	279	384	Q 86-89	Gesundheits- und Sozialwesen	373	6.1	-11	-2.9	94	33.7
73	67	73	R 90-93	Kunst, Unterhaltung und Erholung	72	1.2	-1	-1.4	5	7.5
127	124	119	S 94-96	Sonstige Dienstleistungen	103	1.7	-16	-13.4	-21	-16.9
8	9	3	T 97-98	Private Haushalte	2	0.0	-1	-33.3	-7	-77.8
369	381	420	U	Keine Angaben	423	7.0	3	0.7	42	11.0

2.15 Registrierte Arbeitslose nach Berufsgruppen - Wallis

Apr. 2013	Mai 2013	Apr. 2014			Mai 2014					
Bestände					Bestände	Veränderungen zum Vormonat		Veränderung zum gleichen Monat des letzten Jahres		
					Anzahl	Anteil (in %)	absolut	relativ (in %)	absolut	relativ (in %)
6569	5956	6796		Wallis	6077	100.0	-719	-10.6	121	2.0
351	180	356	11	Land-, Forstwirtschaft und Tierzucht	200	3.3	-156	-43.8	20	11.1
66	67	69	21	Lebens- und Genussmittelherstellung und -verarbeitung	68	1.1	-1	-1.4	1	1.5
21	21	9	22	Textil- und Lederherstellung sowie -verarbeitung	15	0.2	6	66.7	-6	-28.6
0	0	1	23	Keramik- und Glasverarbeitung	1	0.0	0	0.0	1	100.0
156	145	159	24	Metallverarbeitung und Maschinenbau	149	2.5	-10	-6.3	4	2.8
87	83	97	25	Elektrotechnik und Elektronik, Uhrenindustrie, Fahrzeug- und Gerätebau und -unterhalt	94	1.5	-3	-3.1	11	13.3
119	111	120	26	Holzverarbeitung sowie Papierherstellung und -verarbeitung	82	1.3	-38	-31.7	-29	-26.1
19	16	16	27	Graphische Industrie	13	0.2	-3	-18.8	-3	-18.8
28	22	33	28	Chemie- und Kunststoffverfahren	35	0.6	2	6.1	13	59.1
187	162	148	29	Übrige be- und verarbeitende Berufe	136	2.2	-12	-8.1	-26	-16.0
61	56	70	31	Ingenieurberufe	66	1.1	-4	-5.7	10	17.9
31	30	39	32	Techniker/innen	39	0.6	0	0.0	9	30.0
130	130	143	33-34	Technische Zeichner/innen und Fachkräfte	136	2.2	-7	-4.9	6	4.6
109	74	137	35	Maschinen/Maschinentinnen	82	1.3	-55	-40.1	8	10.8
60	61	73	36	Informatik	72	1.2	-1	-1.4	11	18.0
1099	753	1225	41	Baugewerbe	771	12.7	-454	-37.1	18	2.4
9	6	11	42	Bergbau, Stein- und Baustoffherstellung sowie -verarbeitung	9	0.1	-2	-18.2	3	50.0
663	670	628	51	Handel und Verkauf	633	10.4	5	0.8	-37	-5.5
52	48	58	52	Werbung und Marketing, Tourismus und Treuhand	59	1.0	1	1.7	11	22.9
297	270	312	53	Transport und Verkehr	289	4.8	-23	-7.4	19	7.0
29	32	16	54	Post- und Fernmeldewesen	21	0.3	5	31.3	-11	-34.4
1413	1398	1336	61	Gastgewerbe und Hauswirtschaft	1386	22.8	50	3.7	-12	-0.9
246	252	264	62	Reinigung, Hygiene und Körperpflege	257	4.2	-7	-2.7	5	2.0
145	151	145	71	Unternehmer/innen, Direktoren/Direktorinnen und leitende Beamte/Beamtinnen	138	2.3	-7	-4.8	-13	-8.6
521	543	594	72	Kaufmännische und administrative Berufe	578	9.5	-16	-2.7	35	6.4
40	47	45	73	Bank- und Versicherungsgewerbe	41	0.7	-4	-8.9	-6	-12.8
39	33	55	74	Sicherheits- und Ordnungspflege	56	0.9	1	1.8	23	69.7
7	6	12	75	Rechtswesen	12	0.2	0	0.0	6	100.0
29	29	29	81	Medienschaffende und verwandte Berufe	29	0.5	0	0.0	0	0.0
36	36	33	82	Künstlerische Berufe	30	0.5	-3	-9.1	-6	-16.7
139	138	153	83-84	Unterricht, Bildung, Seelsorge und Fürsorge	156	2.6	3	2.0	18	13.0
53	56	49	85	Wissenschaften	52	0.9	3	6.1	-4	-7.1
206	203	222	86	Gesundheitswesen	209	3.4	-13	-5.9	6	3.0
14	12	9	87	Sport und Unterhaltung	14	0.2	5	55.6	2	16.7
8	9	12	91	Dienstleistungsberufe, wenn nicht anderswo	10	0.2	-2	-16.7	1	11.1
99	106	117	92-93	Übrige Berufe	139	2.3	22	18.8	33	31.1
0	0	1		Keine Angaben	0	0.0	-1	0.0	0	0.0

2.16 Registrierte Arbeitslose nach Berufsgruppen - Oberwallis

Apr. 2013	Mai 2013	Apr. 2014		Mai 2014					
Bestände				Bestände		Veränderungen zum Vormonat		Veränderung zum gleichen Monat des letzten Jahres	
				Anzahl	Anteil (in %)	absolut	relativ (in %)	absolut	relativ (in %)
932	850	943	Oberwallis	849	100.0	-94	-10.0	-1	-0.1
9	5	15	11 Land-, Forstwirtschaft und Tierzucht	12	1.4	-3	-20.0	7	140.0
12	14	5	21 Lebens- und Genussmittelherstellung und -verarbeitung	6	0.7	1	20.0	-8	-57.1
0	0	1	22 Textil- und Lederherstellung sowie -verarbeitung	1	0.1	0	0.0	1	100.0
0	0	1	23 Keramik- und Glasverarbeitung	1	0.1	0	0.0	1	100.0
17	14	17	24 Metallverarbeitung und Maschinenbau	16	1.9	-1	-5.9	2	14.3
11	12	11	25 Elektrotechnik und Elektronik, Uhrenindustrie, Fahrzeug- und Gerätebau und -unterhalt	11	1.3	0	0.0	-1	-8.3
12	12	8	26 Holzverarbeitung sowie Papierherstellung und -verarbeitung	8	0.9	0	0.0	-4	-33.3
2	2	2	27 Graphische Industrie	0	0.0	-2	-100.0	-2	-100.0
2	1	3	28 Chemie- und Kunststoffverfahren	4	0.5	1	33.3	3	300.0
31	25	28	29 Übrige be- und verarbeitende Berufe	24	2.8	-4	-14.3	-1	-4.0
7	5	5	31 Ingenieurberufe	6	0.7	1	20.0	1	20.0
4	4	4	32 Techniker/innen	3	0.4	-1	-25.0	-1	-25.0
14	13	7	33-34 Technische Zeichner/innen und Fachkräfte	4	0.5	-3	-42.9	-9	-69.2
12	6	27	35 Maschinen/Maschinentinnen	10	1.2	-17	-63.0	4	66.7
5	6	7	36 Informatik	7	0.8	0	0.0	1	16.7
134	69	175	41 Baugewerbe	90	10.6	-85	-48.6	21	30.4
1	0	0	42 Bergbau, Stein- und Baustoffherstellung sowie -verarbeitung	0	0.0	0	0.0	0	0.0
76	72	56	51 Handel und Verkauf	57	6.7	1	1.8	-15	-20.8
2	2	2	52 Werbung und Marketing, Tourismus und Treuhand	3	0.4	1	50.0	1	50.0
45	43	43	53 Transport und Verkehr	43	5.1	0	0.0	0	0.0
3	4	4	54 Post- und Fernmeldewesen	1	0.1	-3	-75.0	-3	-75.0
394	407	387	61 Gastgewerbe und Hauswirtschaft	414	48.8	27	7.0	7	1.7
43	50	41	62 Reinigung, Hygiene und Körperpflege	43	5.1	2	4.9	-7	-14.0
8	5	11	71 Unternehmer/innen, Direktoren/Direktorinnen und leitende Beamte/Beamtinnen	10	1.2	-1	-9.1	5	100.0
25	24	24	72 Kaufmännische und administrative Berufe	18	2.1	-6	-25.0	-6	-25.0
0	1	2	73 Bank- und Versicherungsgewerbe	2	0.2	0	0.0	1	100.0
9	7	7	74 Sicherheits- und Ordnungspflege	7	0.8	0	0.0	0	0.0
1	1	3	75 Rechtswesen	3	0.4	0	0.0	2	200.0
4	3	3	81 Medienschaffende und verwandte Berufe	3	0.4	0	0.0	0	0.0
4	5	1	82 Künstlerische Berufe	1	0.1	0	0.0	-4	-80.0
15	11	10	83-84 Unterricht, Bildung, Seelsorge und Fürsorge	10	1.2	0	0.0	-1	-9.1
2	5	5	85 Wissenschaften	3	0.4	-2	-40.0	-2	-40.0
16	12	16	86 Gesundheitswesen	16	1.9	0	0.0	4	33.3
3	1	1	87 Sport und Unterhaltung	1	0.1	0	0.0	0	0.0
0	1	1	91 Dienstleistungsberufe, wenn nicht anderswo	1	0.1	0	0.0	0	0.0
9	8	9	92-93 Übrige Berufe	10	1.2	1	11.1	2	25.0
0	0	1	Keine Angaben	0	0.0	-1	-100.0	0	0.0

2.17 Registrierte Arbeitslose nach Berufsgruppen - Mittelwallis

Apr. 2013	Mai 2013	Apr. 2014			Mai 2014					
Bestände					Bestände	Veränderungen zum Vormonat		Veränderung zum gleichen Monat des letzten Jahres		
					Anzahl	Anteil (in %)	absolut	relativ (in %)	absolut	relative (en %)
2986	2688	3189		Mittelwallis	2862	100.0	-327	-10.3	174	6.5
194	92	202	11	Land-, Forstwirtschaft und Tierzucht	126	4.4	-76	-37.6	34	37.0
28	30	41	21	Lebens- und Genussmittelherstellung und -verarbeitung	38	1.3	-3	-7.3	8	26.7
13	11	3	22	Textil- und Lederherstellung sowie -verarbeitung	6	0.2	3	100.0	-5	-45.5
0	0	0	23	Keramik- und Glasverarbeitung	0	0.0	0	0.0	0	0.0
78	76	82	24	Metallverarbeitung und Maschinenbau	78	2.7	-4	-4.9	2	2.6
40	37	35	25	Elektrotechnik und Elektronik, Uhrenindustrie, Fahrzeug- und Gerätebau und -unterhalt	35	1.2	0	0.0	-2	-5.4
51	48	63	26	Holzverarbeitung sowie Papierherstellung und -verarbeitung	45	1.6	-18	-28.6	-3	-6.3
12	10	10	27	Graphische Industrie	9	0.3	-1	-10.0	-1	-10.0
6	5	8	28	Chemie- und Kunststoffverfahren	8	0.3	0	0.0	3	60.0
80	67	59	29	Übrige be- und verarbeitende Berufe	57	2.0	-2	-3.4	-10	-14.9
30	27	36	31	Ingenieurberufe	31	1.1	-5	-13.9	4	14.8
14	12	15	32	Techniker/innen	16	0.6	1	6.7	4	33.3
53	51	69	33-34	Technische Zeichner/innen und Fachkräfte	69	2.4	0	0.0	18	35.3
60	42	54	35	Maschinen/Maschinistinnen	34	1.2	-20	-37.0	-8	-19.0
28	24	29	36	Informatik	30	1.0	1	3.4	6	25.0
475	347	529	41	Baugewerbe	354	12.4	-175	-33.1	7	2.0
3	3	5	42	Bergbau, Stein- und Baustoffherstellung sowie -verarbeitung	4	0.1	-1	-20.0	1	33.3
291	304	312	51	Handel und Verkauf	312	10.9	0	0.0	8	2.6
23	20	30	52	Werbung und Marketing, Tourismus und Treuhand	33	1.2	3	10.0	13	65.0
126	112	159	53	Transport und Verkehr	146	5.1	-13	-8.2	34	30.4
18	19	7	54	Post- und Fernmeldewesen	13	0.5	6	85.7	-6	-31.6
579	560	562	61	Gastgewerbe und Hauswirtschaft	567	19.8	5	0.9	7	1.3
118	109	134	62	Reinigung, Hygiene und Körperpflege	125	4.4	-9	-6.7	16	14.7
65	66	61	71	Unternehmer/innen, Direktoren/Direktorinnen und leitende Beamte/Beamtinnen	57	2.0	-4	-6.6	-9	-13.6
270	279	301	72	Kaufmännische und administrative Berufe	295	10.3	-6	-2.0	16	5.7
16	20	22	73	Bank- und Versicherungsgewerbe	19	0.7	-3	-13.6	-1	-5.0
16	12	28	74	Sicherheits- und Ordnungspflege	26	0.9	-2	-7.1	14	116.7
2	1	4	75	Rechtswesen	5	0.2	1	25.0	4	400.0
13	10	11	81	Medienschaffende und verwandte Berufe	11	0.4	0	0.0	1	10.0
14	17	20	82	Künstlerische Berufe	21	0.7	1	5.0	4	23.5
68	71	85	83-84	Unterricht, Bildung, Seelsorge und Fürsorge	81	2.8	-4	-4.7	10	14.1
34	37	27	85	Wissenschaften	28	1.0	1	3.7	-9	-24.3
107	107	104	86	Gesundheitswesen	98	3.4	-6	-5.8	-9	-8.4
8	9	5	87	Sport und Unterhaltung	6	0.2	1	20.0	-3	-33.3
2	3	5	91	Dienstleistungsberufe, wenn nicht anderswo	4	0.1	-1	-20.0	1	33.3
51	50	72	92-93	Übrige Berufe	75	2.6	3	4.2	25	50.0
0	0	0		Keine Angaben	0	0.0	0	0.0	0	0.0

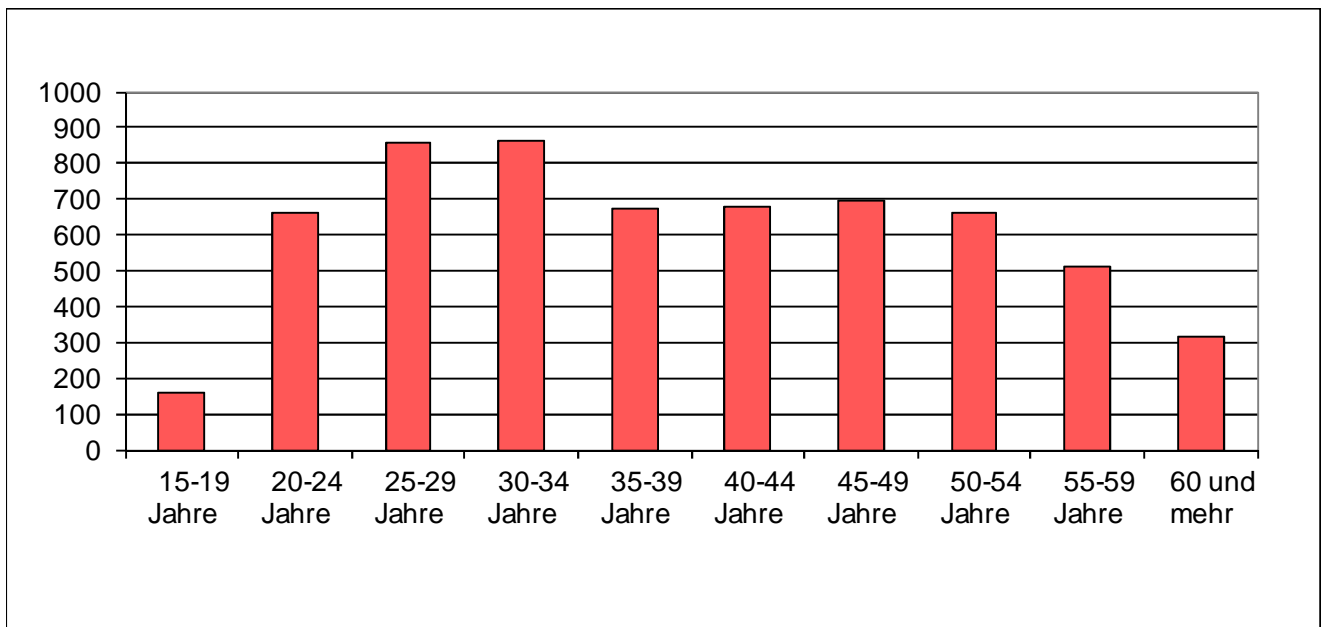
2.18 Registrierte Arbeitslose nach Berufsgruppen - Unterwallis

Apr. 2013	Mai 2013	Apr. 2014		Mai 2014							
Bestände				Bestände	Veränderungen zum Vormonat		Veränderung zum gleichen Monat des letzten Jahres				
				Anzahl	Anteil (in %)	absolut	relativ (in %)	absolut	relativ (in %)		
2651	2418	2664	Unterwallis	2366	100.0	-298	-11.2	-52	-2.2		
148	83	139	11 Land-, Forstwirtschaft und Tierzucht	62	2.6	-77	-55.4	-21	-25.3		
26	23	23	21 Lebens- und Genussmittelherstellung und -verarbeitung	24	1.0	1	4.3	1	4.3		
8	10	5	22 Textil- und Lederherstellung sowie -verarbeitung	8	0.3	3	60.0	-2	-20.0		
0	0	0	23 Keramik- und Glasverarbeitung	0	0.0	0	0.0	0	0.0		
61	55	60	24 Metallverarbeitung und Maschinenbau	55	2.3	-5	-8.3	0	0.0		
36	34	51	25 Elektrotechnik und Elektronik, Uhrenindustrie, Fahrzeug- und Gerätebau und -unterhalt	48	2.0	-3	-5.9	14	41.2		
56	51	49	26 Holzverarbeitung sowie Papierherstellung und -verarbeitung	29	1.2	-20	-40.8	-22	-43.1		
5	4	4	27 Graphische Industrie	4	0.2	0	0.0	0	0.0		
20	16	22	28 Chemie- und Kunststoffverfahren	23	1.0	1	4.5	7	43.8		
76	70	61	29 Übrige be- und verarbeitende Berufe	55	2.3	-6	-9.8	-15	-21.4		
24	24	29	31 Ingenieurberufe	29	1.2	0	0.0	5	20.8		
13	14	20	32 Techniker/innen	20	0.8	0	0.0	6	42.9		
63	66	67	33-34 Technische Zeichner/innen und Fachkräfte	63	2.7	-4	-6.0	-3	-4.5		
37	26	56	35 Maschinen/Maschinentinnen	38	1.6	-18	-32.1	12	46.2		
27	31	37	36 Informatik	35	1.5	-2	-5.4	4	12.9		
490	337	521	41 Baugewerbe	327	13.8	-194	-37.2	-10	-3.0		
5	3	6	42 Bergbau, Stein- und Baustoffherstellung sowie -verarbeitung	5	0.2	-1	-16.7	2	66.7		
296	294	260	51 Handel und Verkauf	264	11.2	4	1.5	-30	-10.2		
27	26	26	52 Werbung und Marketing, Tourismus und Treuhand	23	1.0	-3	-11.5	-3	-11.5		
126	115	110	53 Transport und Verkehr	100	4.2	-10	-9.1	-15	-13.0		
8	9	5	54 Post- und Fernmeldewesen	7	0.3	2	40.0	-2	-22.2		
440	431	387	61 Gastgewerbe und Hauswirtschaft	405	17.1	18	4.7	-26	-6.0		
85	93	89	62 Reinigung, Hygiene und Körperpflege	89	3.8	0	0.0	-4	-4.3		
72	80	73	71 Unternehmer/innen, Direktoren/Direktorinnen und leitende Beamte/Beamtinnen	71	3.0	-2	-2.7	-9	-11.3		
226	240	269	72 Kaufmännische und administrative Berufe	265	11.2	-4	-1.5	25	10.4		
24	26	21	73 Bank- und Versicherungsgewerbe	20	0.8	-1	-4.8	-6	-23.1		
14	14	20	74 Sicherheits- und Ordnungspflege	23	1.0	3	15.0	9	64.3		
4	4	5	75 Rechtswesen	4	0.2	-1	-20.0	0	0.0		
12	16	15	81 Medienschaffende und verwandte Berufe	15	0.6	0	0.0	-1	-6.3		
18	14	12	82 Künstlerische Berufe	8	0.3	-4	-33.3	-6	-42.9		
56	56	58	83-84 Unterricht, Bildung, Seelsorge und Fürsorge	65	2.7	7	12.1	9	16.1		
17	14	17	85 Wissenschaften	21	0.9	4	23.5	7	50.0		
83	84	102	86 Gesundheitswesen	95	4.0	-7	-6.9	11	13.1		
3	2	3	87 Sport und Unterhaltung	7	0.3	4	133.3	5	250.0		
6	5	6	91 Dienstleistungsberufe, wenn nicht anderswo	5	0.2	-1	-16.7	0	0.0		
39	48	36	92-93 Übrige Berufe	54	2.3	18	50.0	6	12.5		
0	0	0	Keine Angaben	0	0.0	0	0.0	0	0.0		

2.19 Registrierte Arbeitslose nach der zuletzt ausgeübten Funktion

Apr. 2013	Mai 2013	Apr. 2014		Mai 2014					
Bestände				Bestände		Veränderungen zum Vormonat		Veränderung zum gleichen Monat des letzten Jahres	
				Anzahl	Anteil (in %)	absolut	relativ (in %)	absolut	relativ (in %)
6569	5956	6796	Wallis	6077	100.0	-719	-10.6	121	2.0
12	11	13	Selbständig	9	0.1	-4	-30.8	-2	-18.2
75	71	57	Kaderfunktion	61	1.0	4	7.0	-10	-14.1
3479	3203	3619	Fachfunktion	3259	53.6	-360	-9.9	56	1.7
2853	2516	2944	Hilfsfunktion	2571	42.3	-373	-12.7	55	2.2
94	99	117	Lehrling	118	1.9	1	0.9	19	19.2
1	2	2	Heimarbeiter	2	0.0	0	0.0	0	0.0
55	54	44	Schüler, Student	57	0.9	13	29.5	3	5.6
0	0	0	Keine Angaben	0	0.0	0	0.0	0	0.0

2.20 Registrierte Arbeitslose nach Altersklassen



2.21 Registrierte Arbeitslose nach Altersklassen

Apr. 2013	Mai 2013	Apr. 2014		Mai 2014					
Bestände				Bestände		Veränderungen zum Vormonat		Veränderung zum gleichen Monat des letzten Jahres	
				Anzahl	Quote	absolut	relativ (in %)	absolut	relativ (in %)
6569	5956	6796	Total	6077	3.8	-719	-10.6	121	2.0
163	157	160	15-19 Jahre	160	1.9	0	0.0	3	1.9
758	680	760	20-24 Jahre	662	4.8	-98	-12.9	-18	-2.6
965	894	970	25-29 Jahre	855	4.7	-115	-11.9	-39	-4.4
951	824	955	30-34 Jahre	863	5.0	-92	-9.6	39	4.7
728	657	754	35-39 Jahre	672	3.7	-82	-10.9	15	2.3
757	688	753	40-44 Jahre	678	3.3	-75	-10.0	-10	-1.5
735	677	773	45-49 Jahre	698	3.1	-75	-9.7	21	3.1
652	593	759	50-54 Jahre	663	3.6	-96	-12.6	70	11.8
528	469	566	55-59 Jahre	513	3.5	-53	-9.4	44	9.4
332	317	346	60 und mehr	313	3.2	-33	-9.5	-4	-1.3
			Männer						
3687	3214	3922	Total	3288	3.7	-634	-16.2	74	2.3
91	90	92	15-19 Jahre	92	2.0	0	0.0	2	2.2
445	390	442	20-24 Jahre	365	5.0	-77	-17.4	-25	-6.4
518	451	533	25-29 Jahre	445	4.9	-88	-16.5	-6	-1.3
514	416	533	30-34 Jahre	444	4.5	-89	-16.7	28	6.7
402	355	405	35-39 Jahre	335	3.4	-70	-17.3	-20	-5.6
410	345	435	40-44 Jahre	346	3.1	-89	-20.5	1	0.3
397	355	454	45-49 Jahre	394	3.2	-60	-13.2	39	11.0
361	320	446	50-54 Jahre	361	3.7	-85	-19.1	41	12.8
338	299	359	55-59 Jahre	305	3.5	-54	-15.0	6	2.0
211	193	223	60 und mehr	201	3.2	-22	-9.9	8	4.1
			Frauen						
2882	2742	2874	Total	2789	3.8	-85	-3.0	47	1.7
72	67	68	15-19 Jahre	68	1.8	0	0.0	1	1.5
313	290	318	20-24 Jahre	297	4.6	-21	-6.6	7	2.4
447	443	437	25-29 Jahre	410	4.5	-27	-6.2	-33	-7.4
437	408	422	30-34 Jahre	419	5.6	-3	-0.7	11	2.7
326	302	349	35-39 Jahre	337	4.1	-12	-3.4	35	11.6
347	343	318	40-44 Jahre	332	3.4	14	4.4	-11	-3.2
338	322	319	45-49 Jahre	304	2.9	-15	-4.7	-18	-5.6
291	273	313	50-54 Jahre	302	3.6	-11	-3.5	29	10.6
190	170	207	55-59 Jahre	208	3.5	1	0.5	38	22.4
121	124	123	60 und mehr	112	3.3	-11	-8.9	-12	-9.7

2.22 Langzeitarbeitslose

Apr. 2013	Mai 2013	Apr. 2014							Mai 2014	
Bestände				Bestände		Veränderungen zum Vormonat		Anteil (in %) vom Total der Arbeits- losen	Veränderung zum gleichen Monat des letzten Jahres	
				Anzahl	Anteil (in %)	absolut	relativ (in %)		absolut	relativ (in %)
603	598	762		Wallis	737	100.0	-25	-3.3	12.1	139
			Nach Regionen:							
13	8	28	Oberwallis	23	3.1	-5	-17.9	2.7	15	187.5
312	313	421	Mittelwallis	421	57.1	0	0.0	14.7	108	34.5
278	277	313	Unterwallis	293	39.8	-20	-6.4	12.4	16	5.8
			Nach Geschlecht:							
315	319	392	Männer	378	51.3	-14	-3.6	11.5	59	18.5
288	279	370	Frauen	359	48.7	-11	-3.0	12.9	80	28.7
			Nach Nationalität:							
328	340	414	Schweizer	398	54.0	-16	-3.9	13.6	58	17.1
275	258	348	Ausländer	339	46.0	-9	-2.6	10.7	81	31.4
			Nach Alter:							
17	16	18	15-24 Jahre	14	1.9	-4	-22.2	1.7	-2	-12.5
323	329	413	25-49 Jahre	404	54.8	-9	-2.2	10.7	75	22.8
263	253	331	50 und mehr	319	43.3	-12	-3.6	21.4	66	26.1
			Nach ausgewählten Berufsgruppen:							
63	67	78	Kaufmännische und administrative Berufe	87	11.8	9	11.5	15.1	20	29.9
52	48	77	Baugewerbe	71	9.6	-6	-7.8	9.2	23	47.9
83	89	96	Gastgewerbe u. Hauswirtschaft	96	13.0	0	0.0	6.9	7	7.9
16	18	20	Metallverarbeitung und Maschinenbau	22	3.0	2	10.0	14.8	4	22.2
78	73	99	Handel und Verkauf	99	13.4	0	0.0	15.6	26	35.6
311	303	392	Übrige Berufe	362	49.1	-30	-7.7	4.3	59	19.5

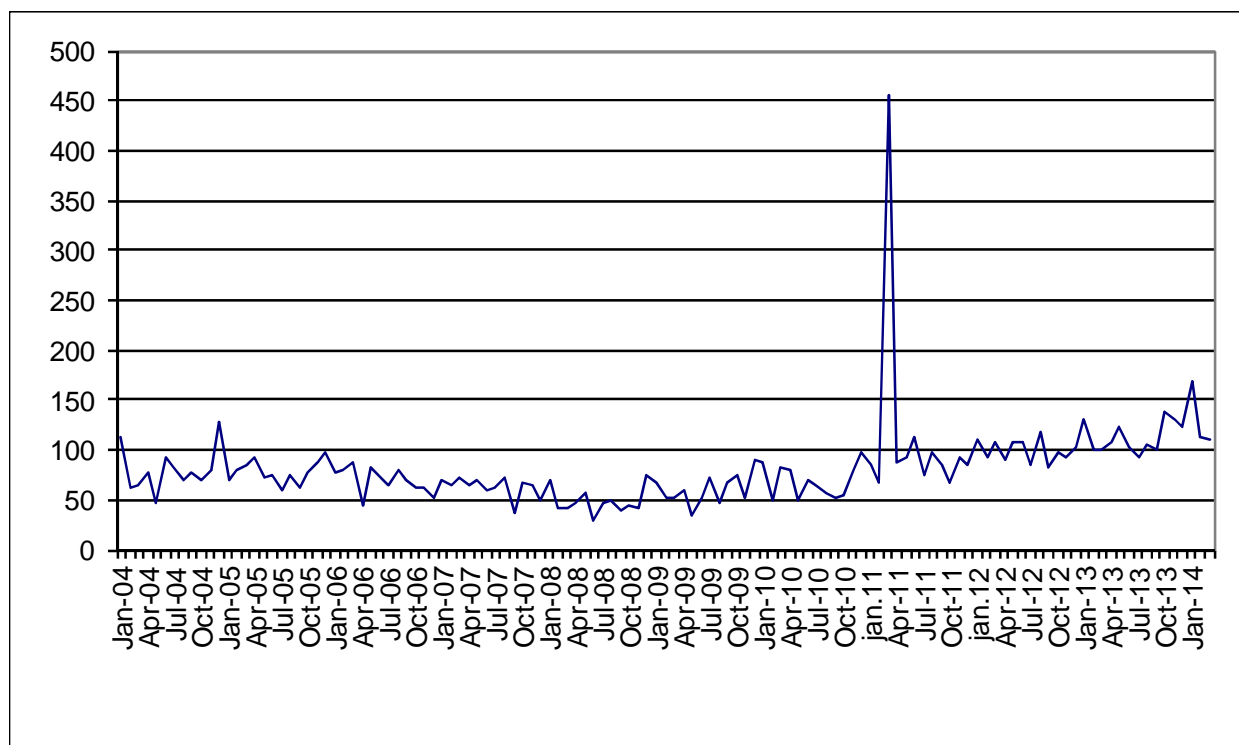
2.23 Ausgesteuerte aus der Arbeitslosenversicherung

	Jan.	Feb.	März	April	Mai	Juni	Juli	Aug.	Sept.	Okt.	Nov.	Dez.	Ø
2014*)	169	113	111										131
2013*)	131	101	101	107	124	103	92	106	101	138	131	122	113
2012	111	92	107	89	107	107	86	119	83	98	93	104	100
2011	84	67	456	87	93	113	75	97	86	66	92	86	117
2010	88	49	83	79	50	69	64	57	52	54	81	97	69
2009	68	51	51	60	34	52	73	46	68	76	51	89	60
2008	69	41	43	47	57	30	46	50	39	44	41	75	49
2007	70	65	73	64	71	60	63	73	37	68	65	50	63
2006	77	81	88	45	83	73	64	81	70	62	62	52	70
2005	70	80	86	92	73	75	59	74	62	77	88	97	78
2004	114	63	65	78	48	93	82	70	78	71	81	128	81

*kursiv = provisorische Daten

Die Statistiken über die Ausgesteuerten stehen nur mit einer zweimonatigen Verspätung zur Verfügung.

2.24 Entwicklung der Ausgesteuerten



2.25 Gemeldete offene Stellen

Apr. 2013	Mai 2013	Apr. 2014		Mai 2014					
Bestände				Bestände		Veränderungen zum Vormonat		Veränderung zum gleichen Monat des letzten Jahres	
				Anzahl	Anteil (in %)	absolut	relativ (in %)	absolut	relativ (in %)
492	446	482	Total	483	100.0	1	0.2	37	8.3
			Nach Arbeitszeit:						
381	327	421	Vollzeit	415	85.9	-6	-1.4	88	26.9
111	119	61	Teilzeit	68	14.1	7	11.5	-51	-42.9
			Nach Regionen:						
180	198	172	Oberwallis	183	37.9	11	6.4	-15	-7.6
58	36	53	Sierre	57	11.8	4	7.5	21	58.3
143	113	140	Sion	119	24.6	-21	-15.0	6	5.3
73	65	54	Martigny	58	12.0	4	7.4	-7	-10.8
38	34	31	Monthey / St-Maurice	34	7.0	3	9.7	0	0.0

2.26 Abgerechnete Kurzarbeit

Betriebe, betroffene Arbeitnehmer und ausgefallene Arbeitsstunden

Feb. 2013	Mär. 2013	Feb. 2014		März 2014				
Bestände				Bestände	Veränderungen zum Vormonat		Veränderung zum gleichen Monat des letzten Jahres	
				Anzahl	absolut	relativ (in %)	absolut	relativ (in %)
25	25	23	Betriebe	18	-5	-21.7	-7	-28.0
254	247	183	Betroffene Arbeitnehmer	164	-19	-10.4	-83	-33.6
15617	13621	13786	Ausgefallene Arbeitsstunden	10520	-3266	-23.7	-3101	-22.8

(..) Veränderungen über 200% werden nicht publiziert.

3. Erläuterungen

Registrierte Arbeitslose	Personen, welche bei einem Regionalen Arbeitsvermittlungszentrum (RAV) gemeldet sind, keine Stelle haben und sofort vermittelbar sind. Dabei ist unerheblich, ob sie Arbeitslosenentschädigung erhalten oder nicht. <i>Ganzarbeitslose</i> suchen eine Vollzeitstelle (Arbeitszeit \geq 90%); <i>teilweise Arbeitslose</i> eine Teilzeitstelle (Arbeitszeit $<$ 90%).
Registrierte Stellensuchende	Alle arbeitslosen und nichtarbeitslosen Personen, welche beim RAV gemeldet sind und eine Stelle suchen.
RAV Region	Auf Grund des Entscheides die acht sozio-ökonomischen Regionen durch die neuen drei Regionen Ober-, Mittel- und Unterwallis zu ersetzen, enthalten die Tabellen 2.8-11 somit ab Januar 2009 die RAV Regionen. Zusatzbemerkung: St-Léonard zählte zur sozio-ökonomischen Region von Sion / Hérens / Conthey, gehört jedoch zur RAV Region von Sierre.
Registrierte nichtarbeitslose Stellensuchende	Personen, die beim RAV gemeldet sind, jedoch im Unterschied zu den Arbeitslosen entweder nicht sofort vermittelbar sind oder aber über eine Arbeit verfügen. Die registrierten nichtarbeitslosen Stellensuchenden entsprechen der Differenz zwischen dem Total der Stellensuchenden und jenem der Arbeitslosen. Sie sind in folgende Kategorien eingeteilt: Anzahl Personen im Zwischenverdienst, in Programmen zur vorübergehenden Beschäftigung, in Umschulung / Weiterbildung, in spezifischen Massnahmen, in Arbeitsunfähigkeit / Militär, in kantonalen Massnahmen oder auf Arbeitssuche. <i>Ganzstellensuchende</i> suchen eine Vollzeitstelle; <i>teilweise Stellensuchende</i> eine Teilzeitstelle.
Zwischenverdienst	Jedes Einkommen aus selbstständiger oder unselbstständiger Erwerbstätigkeit, welches ein Versicherter in einer Bezugsperiode erzielt.
Programme zur vorübergehenden Beschäftigung	Von der Arbeitslosenversicherung finanzierte Programme zur vorübergehenden Beschäftigung mit dem Zweck, die berufliche Eingliederung bzw. Wiedereingliederung der Versicherten zu erleichtern. Beschäftigungsprogramme können auch im Rahmen von Berufspraktika in Unternehmen und in der Verwaltung oder von Motivationssemestern für Schulabgänger erfolgen.
Umschulung / Weiterbildung	Umschulungs- und Weiterbildungsmassnahmen (Kurse) bezwecken eine rasche und deutliche Verbesserung der Vermittlungsfähigkeit eines Versicherten auf dem Arbeitsmarkt. Die Massnahme kann auch als Ausbildungspraktikum bei einem Unternehmen oder im Rahmen einer Übungsfirma erfolgen. <i>Personen, welche während der Ausbildungsmassnahme vom Beratungsgespräch befreit sind, werden als „nichtarbeitslose Stellensuchende in Ausbildungsmassnahme“ erfasst.</i> <i>Personen, welche während der Ausbildungsmassnahme nicht vom Beratungsgespräch befreit sind, werden als „Arbeitslose“ erfasst.</i>
Spezifische Massnahmen	Gemäss dem Bundesgesetz über die Arbeitslosenversicherung (AVIG) gelten folgende spezifische Massnahmen: <ul style="list-style-type: none">- Ausbildungszuschüsse (AZ)- Einarbeitungszuschüsse (EAZ)- Förderung einer selbstständigen Erwerbstätigkeit (FsE)
Arbeitsunfähigkeit / Militär	Personen, welche mehr als einen Monat arbeitsunfähig oder im Militärdienst sind, werden als „nicht-arbeitslose Stellensuchende“ erfasst. Liegt die Dauer der Abwesenheit unter einem Monat, werden sie als „Arbeitslose“ erfasst.

Kantonale Massnahmen	Berufliche Wiedereingliederungsmassnahmen, die vom Kanton für Personen organisiert und finanziert werden, die keinen oder nicht mehr Anspruch auf Bundesleistungen der Arbeitslosenversicherung haben. Zu dieser Gruppe gehören Teilnehmende an: <ul style="list-style-type: none"> - einem qualifizierenden Programm (QP) - einer Unterstützungsmassnahme zur Arbeitsaufnahme (kantonale Einarbeitungszuschüsse kEAZ, kantonale Berufspraktika, kantonale Beiträge an Pendler- und/oder Wochenaufenthalterkosten kPeWo) Ausgesteuerte, die weiterhin im RAV angemeldet sind und nicht an einer kantonalen Massnahme teilnehmen, werden als «Arbeitslose» erfasst.
Bestände	Der letzte Arbeitstag des Monats gilt als Stichtag.
Arbeitslosenquote	Zahl der am Stichtag registrierten Arbeitslosen geteilt durch die Zahl der aktiven Bevölkerung gemäss der letzten Volkszählung (161.820 Personen im Wallis seit dem 1. Januar 2010).
Wirtschaftszweige	Terminologie der eidgenössischen allgemeine Systematik der Wirtschaftszweige (NOGA) 2002
Berufsgruppen	Systematik gemäss schweizerischer Berufsnomenklatur 2000. Zuordnung nach der zuletzt ausgeübten Tätigkeit.
Ausgeübte Funktion	<p><i>Selbständig:</i> Inhaber einer Einzelunternehmung oder unbeschränkt haftender Gesellschafter einer Kollektiv- oder Kommanditgesellschaft.</p> <p><i>Kaderfunktion:</i> Leitungs-, Koordinations- und Kontrollaufgaben.</p> <p><i>Fachfunktion:</i> Ausführung komplexer Aufgaben unter eigener Verantwortung.</p> <p><i>Hilfsfunktion:</i> Ausführung einfacher Arbeiten, welche keine Grundausbildung erfordern.</p> <p><i>Lehrling:</i> Abschluss bzw. Abbruch der Lehre oder einer gleichwertigen Ausbildung.</p> <p><i>Heimarbeit:</i> Tätigkeit in der eigenen Wohnung im Auftrag eines Betriebs.</p> <p><i>Schüler / Student:</i> Abschluss bzw. Abbruch einer Ausbildung an einer Schule.</p>
Langzeitarbeitslose	Personen, welche seit über einem Jahr arbeitslos sind.
Gemeldete offene Stellen	Zu besetzende Arbeitsplätze, welche Arbeitgeber bei den RAV melden. Ohne ausdrücklichen Verlängerungswunsch werden die offenen Stellen während höchstens 2 Monaten in der Datenbank gespeichert.
Ausgesteuerte	<p>Zahl der Arbeitslosen, deren Anspruch auf die Leistungen der Arbeitslosenversicherung während dem Stichmonat erlosch.</p> <p>Aus praktischen, zahlungsbedingten Gründen stehen die Angaben der Arbeitslosenkassen über die Zahl der Ausgesteuerten in einem Stichmonat erst mit einer zweimonatigen Verspätung zur Verfügung.</p>
Kurzarbeit	<p>Eine temporäre, teilweise oder vollständige Arbeitszeitverkürzung innerhalb eines Betriebs, normalerweise in Verbindung mit einem entsprechenden Lohnabbau unter Beibehaltung der Arbeitsverträge. Die Kurzarbeitsentschädigung (KAE) kompensiert teilweise den Lohnabbau und bietet den Arbeitnehmern eine Alternative zur Entlassung. Die KAE werden je nach effektiver Arbeitszeitverkürzung unabhängig von der Zahl der Angestellten ausgezahlt.</p> <p>Statistisch erfasst wird die von den Kassen abgerechnete und ausbezahlte Kurzarbeit. Aus praktischen Gründen, die mit den Auszahlungen im Zusammenhang stehen, sind die Daten der Arbeitslosenkassen zur abgerechneten Kurzarbeit erst nach einer Frist von zwei Monaten verfügbar.</p>

Die Erläuterungen erfolgen in der Reihenfolge der Tabellen