



Bulletin statistique

La situation sur le marché du travail en Valais

Février 2014

7 mars 2014



Publication

Service de l'industrie, du commerce et du travail du canton du Valais (SICT)
Av. du Midi 7, 1950 Sion
Tél. 027 606 73 42, sict-diha@admin.vs.ch, www.vs.ch/chomage

Paraît une fois par mois

Abonnement

Peut être obtenu gratuitement par e-mail à l'adresse ci-dessus

Internet

La publication est disponible sur le site www.vs.ch/chomage, sous la rubrique:
« Chômage / statistiques ».

Copyright

Reproduction autorisée en indiquant la source

La mise en page de cette publication se base sur la documentation de presse « La situation sur le marché du travail » du Secrétariat d'Etat à l'économie (SECO), Berne



Table des matières

1. Communiqué pour les médias.....	4
2. Tableaux et graphiques.....	5
2.1 Chômeurs inscrits selon les cantons.....	5
2.2 Chômeurs inscrits.....	6
2.3 Taux de chômage.....	7
2.4 Chômeurs inscrits selon le sexe, la durée et l'origine	7
2.5 Demandeurs d'emploi inscrits.....	8
2.6 Taux de demandeurs d'emploi.....	9
2.7 Evolution du nombre de chômeurs et de demandeurs d'emploi.....	10
2.8 Chômeurs inscrits selon les régions ORP.....	11
2.9 Taux de chômage selon les régions ORP.....	11
2.10 Demandeurs d'emploi inscrits selon les régions ORP.....	12
2.11 Taux de demandeurs d'emploi inscrits selon les régions ORP.....	12
2.12 Statut des demandeurs d'emploi selon les régions ORP	13
2.13 Chômeurs (CH) et demandeurs d'emploi (DE) inscrits selon les communes	14
2.14 Chômeurs inscrits selon les activités économiques	15
2.15 Chômeurs inscrits selon les groupes de professions - Valais	16
2.16 Chômeurs inscrits selon les groupes de professions - Haut-Valais.....	17
2.17 Chômeurs inscrits selon les groupes de professions - Valais Central	18
2.18 Chômeurs inscrits selon les groupes de professions - Bas-Valais	19
2.19 Chômeurs inscrits selon la dernière fonction exercée.....	20
2.20 Chômeurs inscrits selon les classes d'âge.....	20
2.21 Chômeurs inscrits selon les classes d'âge.....	21
2.22 Chômeurs de longue durée	22
2.23 Arrivées en fin de droits.....	23
2.24 Evolution des arrivées en fin de droits	23
2.25 Places vacantes annoncées	24
2.26 Réduction de l'horaire de travail (RHT) décomptées.....	25
3. Définitions / Explications	26

1. Communiqué pour les médias

Valais : la situation sur le marché du travail en février

(I-VS).- Le canton du Valais a connu la plus forte baisse du taux de chômage en Suisse, -0.6 pt à 5,0%, principalement grâce à la reprise des activités saisonnières. 8168 personnes étaient inscrites auprès des Offices régionaux de placement (ORP) valaisans en février, soit 835 de moins qu'à la fin janvier.

Le chômage a connu un recul mensuel plus élevé de 23% cette année par rapport à l'année passée. Les branches économiques de la construction et de l'agriculture principalement et de l'hôtellerie-restauration ont repris ou continué leurs activités et représentent plus de 70% de la baisse du chômage. Cet effet est observé dans les trois régions du canton où les chômeurs dans ces activités, majoritairement des personnes d'origine étrangère prises en charge depuis moins de 6 mois par les ORP, se sont désinscrits de l'assurance-chômage. L'indicateur des places vacantes, en hausse de plus de 20% par rapport au mois précédent, confirme la reprise des activités.

En variation annuelle, le chômage poursuit son trend à la baisse observé depuis plusieurs mois. En effet, la variation annuelle s'est contractée de 2 pts entre janvier et février 2014, le chômage se situant actuellement à un niveau plus élevé de 3.4% par rapport à l'année passée. Au niveau des branches saisonnières, la construction et l'agriculture sont sur le même niveau que l'année passée, mais il faudra attendre la fin de la saison d'hiver pour tirer des conclusions définitives.

2. Tableaux et graphiques

2.1 Chômeurs inscrits selon les cantons

Février 2014					
Effectif	Variation par rapport au mois précédent		Taux	Variation par rapport au mois précédent en points de %	
149259	-4001	Suisse	3.5	0.0	
27528	-502	Zürich	3.5	0.0	
14296	-290	Bern	2.6	-0.1	
4513	-165	Luzern	2.1	-0.1	
250	-40	Uri	1.3	-0.3	
1496	-76	Schwyz	1.8	-0.1	
218	-23	Obwalden	1.1	-0.1	
268	-2	Nidwalden	1.1	-0.1	
599	-19	Glarus	2.7	-0.1	
1540	-67	Zug	2.4	-0.1	
4881	-250	Fribourg	3.2	-0.2	
3985	-40	Solothurn	2.8	0.0	
3644	-70	Basel-Stadt	3.9	0.0	
4191	-23	Basel-Landschaft	2.9	0.0	
1311	-52	Schaffhausen	3.1	-0.2	
566	4	Appenzell A.Rh.	1.9	0.0	
127	1	Appenzell I.Rh.	1.5	0.0	
6976	-211	St. Gallen	2.6	-0.1	
1998	-229	Graubünden	1.8	-0.2	
11059	-58	Aargau	3.2	0.0	
4032	-70	Thurgau	2.8	-0.1	
8129	-118	Ticino	5.1	0.0	
19780	-565	Vaud	5.3	-0.1	
8168	-835	Valais	5.0	-0.6	
5082	-71	Neuchâtel	5.7	-0.1	
13161	-178	Genève	5.6	-0.1	
1461	-52	Jura	4.1	-0.1	

2.2 Chômeurs inscrits

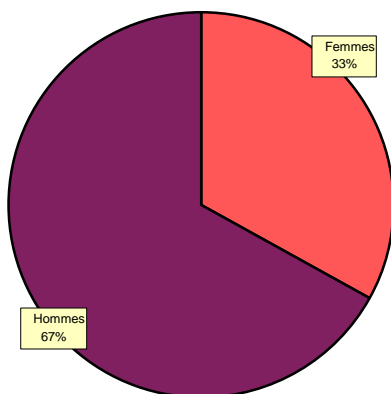
Jan. 2013	Fév. 2013	Jan. 2014		Février 2014					
Effectifs				Effectifs		Variation par rapport au mois précédent		Variation par rapp. au même mois de l'année précédente	
				Nombre	Part (en %)	Absolue	Relative (en %)	Absolue	Relative (en %)
8542	7898	9003	Valais	8168	100.0	-835	-9.3	270	3.4
			Selon la région:						
984	875	1042	Haut-Valais	837	10.2	-205	-19.7	-38	-4.3
3967	3688	4264	Valais central	3895	47.7	-369	-8.7	207	5.6
3591	3335	3697	Bas-Valais	3436	42.1	-261	-7.1	101	3.0
			Selon le sexe:						
2593	2509	2870	Femmes	2709	33.2	-161	-5.6	200	8.0
5949	5389	6133	Hommes	5459	66.8	-674	-11.0	70	1.3
			Selon la nationalité:						
3375	3186	3562	Suisses	3346	41.0	-216	-6.1	160	5.0
5167	4712	5441	Etrangers	4822	59.0	-619	-11.4	110	2.3
			Selon l'âge:						
1193	1097	1222	15-24 ans	1099	13.5	-123	-10.1	2	0.2
5464	5028	5700	25-49 ans	5160	63.2	-540	-9.5	132	2.6
1885	1773	2081	50 ans et plus	1909	23.4	-172	-8.3	136	7.7
			Selon le statut:						
8052	7422	8425	Chômeurs complets	7589	92.9	-836	-9.9	167	2.3
490	476	578	Chômeurs partiels	579	7.1	1	0.2	103	21.6
			Selon la durée écoulée:						
6874	6199	7013	1-6 mois	6156	75.4	-857	-12.2	-43	-0.7
1090	1149	1257	7-12 mois	1278	15.6	21	1.7	129	11.2
578	550	733	> 1 année	734	9.0	1	0.1	184	33.5

2.3 Taux de chômage

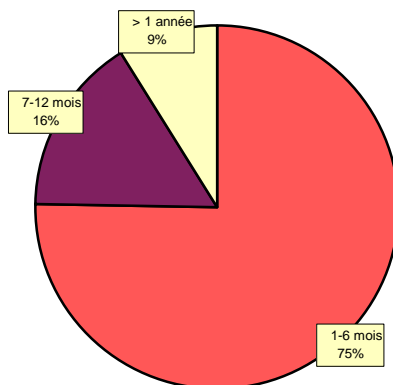
Jan. 2013	Fév. 2013	Jan. 2014				
Taux			Février 2014			
			Taux	Variation par rapport au mois précédent en points de %	Variation par rapp. au même mois de l'année précédente en points de %	
5.3	4.9	5.6	Valais	5.0	-0.6	0.1
			Selon la région:			
2.4	2.1	2.5	Haut-Valais	2.0	-0.5	-0.1
6.5	6.0	7.0	Valais central	6.4	-0.6	0.4
6.1	5.7	6.3	Bas-Valais	5.8	-0.5	0.1
			Selon le sexe:			
3.6	3.4	3.9	Femmes	3.7	-0.2	0.3
6.7	6.1	6.9	Hommes	6.1	-0.8	0.0
			Selon la nationalité:			
2.7	2.6	2.9	Suisses	2.7	-0.2	0.1
13.4	12.3	14.2	Etrangers	12.5	-1.7	0.2
			Selon l'âge:			
5.4	4.9	5.5	15-24 ans	5.0	-0.5	0.1
5.6	5.2	5.9	25-49 ans	5.3	-0.6	0.1
4.4	4.2	4.9	50 ans et plus	4.5	-0.4	0.3

2.4 Chômeurs inscrits selon le sexe, la durée et l'origine

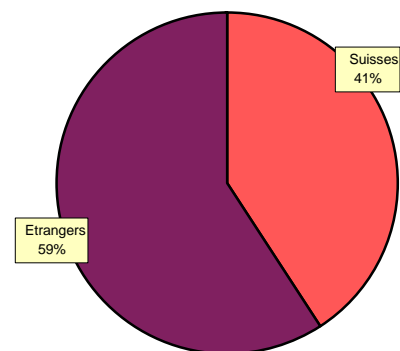
Sexe



Durée



Origine



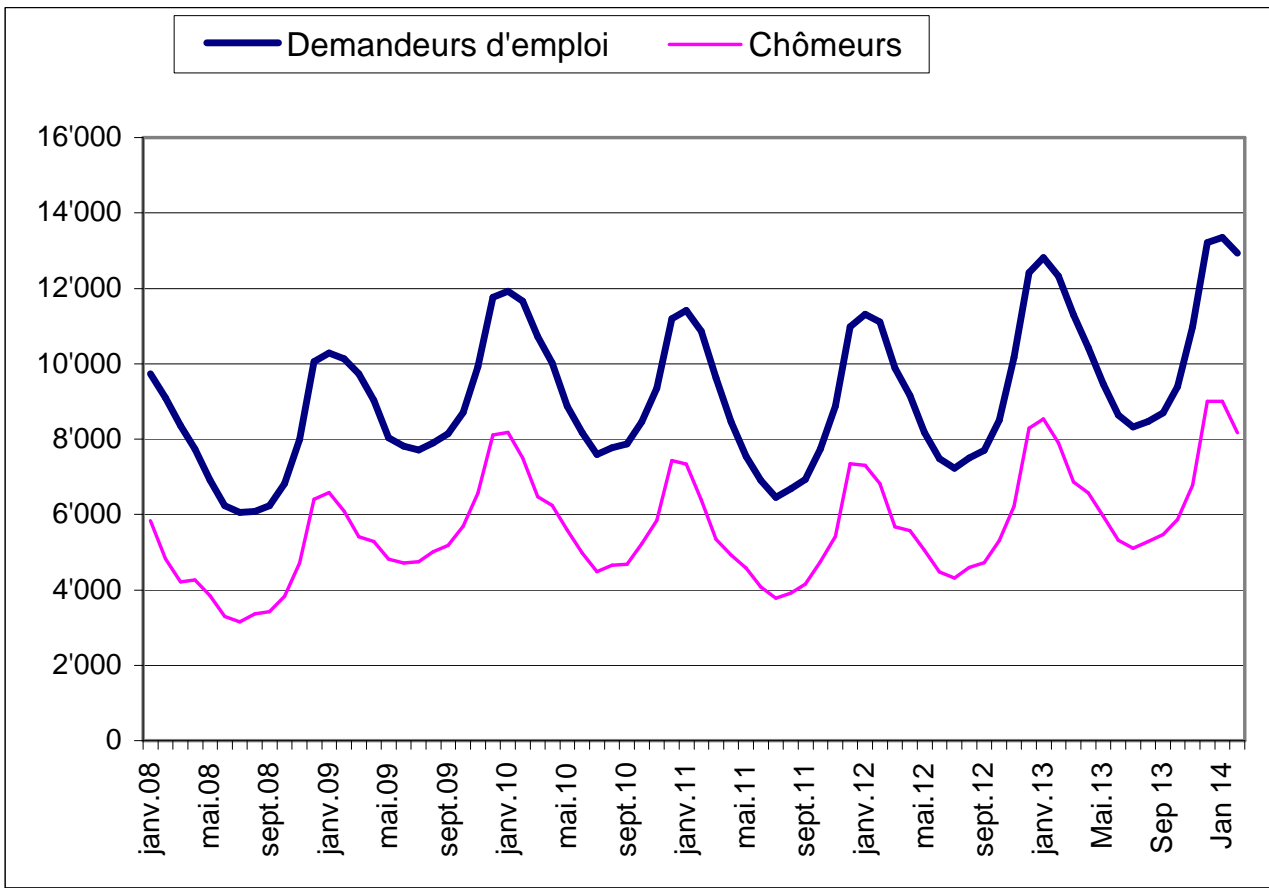
2.5 Demandeurs d'emploi inscrits

Jan. 2013	Fév. 2013	Jan. 2014		Février 2014					
Effectifs				Effectifs		Variation par rapport au mois précédent		Variation par rapp. au même mois de l'année précédente	
				Nombre	Part (en %)	Absolue	Relative (en %)	Absolue	Relative (en %)
12812	12324	13351	Valais	12927	100	-424	-3.2	603	4.9
			Selon la région:						
1783	1697	1822	Haut-Valais	1725	13.3	-97	-5.3	28	1.6
5768	5517	6131	Valais central	5879	45.5	-252	-4.1	362	6.6
5261	5110	5398	Bas-Valais	5323	41.2	-75	-1.4	213	4.2
			Selon le sexe:						
8488	8089	8905	Hommes	8564	66.2	-341	-3.8	475	5.9
4324	4235	4446	Femmes	4363	33.8	-83	-1.9	128	3.0
			Selon la nationalité:						
5315	5135	5514	Suisses	5350	41.4	-164	-3.0	215	4.2
7497	7189	7837	Etrangers	7577	58.6	-260	-3.3	388	5.4
			Selon l'âge:						
1740	1658	1791	15-24 ans	1686	13.0	-105	-5.9	28	1.7
8104	7767	8411	25-49 ans	8151	63.1	-260	-3.1	384	4.9
2968	2899	3149	50 ans et plus	3090	23.9	-59	-1.9	191	6.6
			Selon le statut:						
11115	10659	11584	Demandeurs d'emploi complets	11112	86.0	-472	-4.1	453	4.2
1697	1665	1767	Demandeurs d'emploi partiels	1815	14.0	48	2.7	150	9.0
			Selon la durée écoulée:						
9076	8510	9259	1-6 mois	8770	67.8	-489	-5.3	260	3.1
1748	1878	1891	7-12 mois	2000	0.0	109	5.8	122	6.5
1988	1936	2201	> 1 année	2157	16.7	-44	-2.0	221	11.4

2.6 Taux de demandeurs d'emploi

Jan. 2013	Fév. 2013	Jan. 2014		Février 2014		
Taux				Taux	Variation par rapport au mois précédent en points de %	Variation par rapp. au même mois de l'année précédente en points de %
7.9	7.6	8.3	Valais	8.0	-0.3	0.4
			Selon la région:			
4.3	4.1	4.4	Haut-Valais	4.1	-0.3	0.0
9.4	9.0	10.0	Valais central	9.6	-0.4	0.6
8.9	8.7	9.2	Bas-Valais	9.0	-0.2	0.3
			Selon le sexe:			
5.9	5.8	6.1	Femmes	6.0	-0.1	0.2
9.5	9.1	10.0	Hommes	9.6	-0.4	0.5
			Selon la nationalité:			
4.3	4.2	4.5	Suisses	4.3	-0.2	0.1
19.5	18.7	20.4	Etrangers	19.7	-0.7	1.0
			Selon l'âge:			
7.8	7.5	8.1	15-24 ans	7.6	-0.5	0.1
8.3	8.0	8.6	25-49 ans	8.4	-0.2	0.4
7.0	6.8	7.4	50 ans et plus	7.3	-0.1	0.5

2.7 Evolution du nombre de chômeurs et de demandeurs d'emploi



2.8 Chômeurs inscrits selon les régions ORP

Jan. 2013	Fév. 2013	Jan. 2014		Février 2014					
Effectifs				Effectifs		Variation par rapport au mois précédent		Variation par rapp. au même mois de l'année précédente	
				Nombre	Part (en %)	Absolue	Relative (en %)	Absolue	Relative (en %)
8540	7899	9007	Valais	8169	100	-838	-9.3	270	3.4
988	876	1044	Oberwallis	839	10.3	-205	-19.6	-37	-4.2
1304	1206	1367	Sierre	1197	14.7	-170	-12.4	-9	-0.7
2656	2481	2896	Sion	2699	33.0	-197	-6.8	218	8.8
2315	2153	2380	Martigny	2089	25.6	-291	-12.2	-64	-3.0
1277	1183	1320	Monthey / St-Maurice	1345	16.5	25	1.9	162	13.7

2.9 Taux de chômage selon les régions ORP

Jan. 2013	Fév. 2013	Jan. 2014		Février 2014		
Taux				Taux	Variation par rapport au mois précédent en points de %	Variation par rapp. au même mois de l'année précédente en points de %
5.3	4.9	5.6	Valais	5.0	-0.6	0.1
2.4	2.1	2.5	Oberwallis	2.0	-0.5	-0.1
6.0	5.6	6.3	Sierre	5.5	-0.8	-0.1
6.7	6.3	7.3	Sion	6.8	-0.5	0.5
6.9	6.4	7.1	Martigny	6.2	-0.9	-0.2
5.1	4.7	5.2	Monthey / St-Maurice	5.3	0.1	0.6

2.10 Demandeurs d'emploi inscrits selon les régions ORP

Jan. 2013	Fév. 2013	Jan. 2014		Février 2014					
Effectifs				Effectifs		Variation par rapport au mois précédent		Variation par rapp. au même mois de l'année précédente	
				Nombre	Part (en %)	Absolue	Relative (en %)	Absolue	Relative (en %)
12813	12326	13355	Total	12929	100	-426	-3.2	603	4.9
1790	1701	1823	Oberwallis	1726	13.3	-97	-5.3	25	1.5
1877	1800	1932	Sierre	1848	14.3	-84	-4.3	48	2.7
3886	3716	4201	Sion	4035	31.2	-166	-4.0	319	8.6
3523	3460	3598	Martigny	3489	27.0	-109	-3.0	29	0.8
1737	1649	1801	Monthey / St-Maurice	1831	14.2	30	1.7	182	11.0

2.11 Taux de demandeurs d'emploi inscrits selon les régions ORP

Jan. 2013	Fév. 2013	Jan. 2014		Février 2014		
Taux				Taux	Variation par rapport au mois précédent en points de %	Variation par rapp. au même mois de l'année précédente en points de %
7.9	7.6	8.3	Valais	8.0	-0.3	0.4
4.3	4.1	4.4	Oberwallis	4.1	-0.3	0.0
8.7	8.3	8.9	Sierre	8.5	-0.4	0.2
9.8	9.4	10.6	Sion	10.2	-0.4	0.8
10.5	10.3	10.7	Martigny	10.4	-0.3	0.1
6.9	6.5	7.1	Monthey / St-Maurice	7.2	0.1	0.7

2.12 Statut des demandeurs d'emploi selon les régions ORP

Février 2014	Chômeurs	Demandeurs d'emploi non chômeurs	Dont							Total des demandeurs d'emploi
			gains intermédiaires	programmes d'emploi temporaire incl. SEMO	reconversion / perfectionnement	mesures spécifiques (AFO, AIT, SAI)	incapacité de travail, militaire	mesures cantonales (PQF, AITc, Stages professionnels cantonaux)	en recherche d'emploi	
Haut-Valais	839	886	450	296	4	6	49	5	76	1'725
variation mois précédent	-205	108	21	57	1	0	4	0	25	-97
Valais central	3'896	1'987	1'325	275	10	16	103	84	174	5'883
variation mois précédent	-367	116	122	17	4	3	-3	15	-42	-251
Sierre	1'197	651	474	84	4	2	40	32	15	1'848
variation mois précédent	-170	86	78	7	2	1	-2	6	-6	-84
Sion / Hérens / Conthey	2'699	1'336	851	191	6	14	63	52	159	4'035
variation mois précédent	-197	30	44	10	2	2	-1	9	-36	-167
Bas-Valais	3'434	1'886	1'344	193	10	11	92	59	177	5'320
variation mois précédent	-266	187	161	0	-1	4	-10	2	31	-79
Martigny / Entremont	2'089	1'400	1'051	103	6	6	72	21	141	3'489
variation mois précédent	-291	182	161	6	-1	4	-9	-2	23	-109
Monthey / St-Maurice	1'345	486	293	90	4	5	20	38	36	1'831
variation mois précédent	25	5	0	-6	0	0	-1	4	8	30
Valais	8'169	4'759	3'119	764	24	33	244	148	427	12'928
variation mois précédent	-838	411	304	74	4	7	-9	17	14	-427

Le tableau 2.12 peut comporter des différences par rapport aux autres tableaux du bulletin statistique étant donné qu'il y a des demandeurs d'emploi domiciliés en Valais, mais inscrits dans un ORP hors du Valais.

Autres explications pages 26-27

2.13 Chômeurs (CH) et demandeurs d'emploi (DE) inscrits selon les communes

Février 2014											
Effectifs			Effectifs			Effectifs			Effectifs		
Haut-Valais			Haut-Valais			Valais Central			Bas-Valais		
CH	DE		CH	DE		CH	DE		CH	DE	
Agarn	8	20	Mörel-Filet	10	19	Anniviers	31	66	Bagnes	183	302
Albinen	3	4	Münster-Geschinen	3	6	Arbaz	35	48	Bourg-Saint-Pierre	8	16
Ausserberg	6	8	Naters	120	220	Ardon	158	227	Bovernier	17	31
Baltschieder	13	20	Niedergesteln	4	9	Ayent	90	142	Champéry	17	21
Bellwald	1	4	Niederwald	0	1	Chalais	96	142	Charrat	72	121
Bettmeralp	0	6	Oberems	0	0	Chamoson	140	223	Collombey-Muraz	194	278
Binn	1	1	Obergoms	5	9	Chermignon	66	105	Collonges	17	26
Bister	0	0	Randa	3	9	Chippis	77	133	Dorénaz	18	28
Bitsch	9	13	Raron	26	42	Conthey	297	464	Evionnaz	30	40
Blatten	1	3	Reckingen-Gluringen	1	6	Evolène	33	58	Finhaut	5	7
Blitzingen	0	0	Ried-Brig	13	25	Grimisuat	75	105	Fully	258	473
Brig-Glis	141	264	Riederalp	4	8	Grône	68	96	Isérables	15	28
Bürchen	5	12	Saas-Almagell	5	12	Hérémeence	19	31	Leytron	81	140
Eggerberg	2	3	Saas-Balen	1	12	Icogne	11	15	Liddes	11	27
Eischoll	2	3	Saas-Fee	15	39	Lens	85	124	Martigny	634	1083
Eisten	1	2	Saas-Grund	9	29	Les Agettes	16	19	Martigny-Combe	67	92
Embd	1	3	Salgesch	12	22	Miège	24	33	Massongex	38	54
Ergisch	0	0	Simplon	1	1	Mollens	14	24	Monthey	589	808
Ernen	3	6	St.Niklaus	16	52	Mont-Noble	15	22	Orsières	84	122
Ferden	3	5	Stalden	6	16	Montana	45	82	Port-Valais	77	99
Fiesch	11	28	Staldenried	4	8	Nendaz	187	267	Riddes	122	203
Fieschertal	1	3	Steg-Hohtenn	16	31	Randogne	53	88	Saillon	67	111
Gampel-Bratsch	18	39	Täsch	24	60	Saint-Léonard	63	95	Saint-Gingolph	19	27
Grächen	9	46	Termen	2	6	Saint-Martin	14	22	Saint-Maurice	118	155
Grafschaft	0	1	Törbel	1	3	Savièse	145	239	Salvan	30	47
Grensiols	0	1	Turtmann-Unterems	15	23	Sierre	510	766	Saxon	245	396
Guttet-Feschel	3	7	Unterbäch	2	2	Sion	1209	1791	Sembrancher	26	43
Inden	2	4	Varen	2	4	Venthône	22	29	Trient	3	7
Kippel	1	7	Visp	121	201	Vétroz	209	287	Troistorrents	71	99
Lalden	8	15	Visperterminen	5	8	Vex	49	70	Val-d'Illiez	28	34
Lax	7	14	Wiler(Lötschen)	0	8	Veyras	33	50	Vernayaz	101	145
Leuk	57	82	Zeneggen	1	2	Veysonnaz	6	16	Vérossaz	4	6
Leukerbad	21	43	Zermatt	52	165				Vionnaz	44	65
			Zwischbergen	0	0				Vollèges	26	45
									Vouvry	117	144

2.14 Chômeurs inscrits selon les activités économiques

Jan. 2013	Fév. 2013	Jan. 2014			Février 2014					
Effectifs					Effectifs		Variation par rapport au mois précédent		Variation par rapp. au même mois de l'année précédente	
					Nombre	Part (en %)	Absolue	Relative (en %)	Absolue	Relative (en %)
8542	7898	9003	Valais		8168	100.0	-835	-9.3	270	3.4
468	395	513	A	Secteur 1 (Agriculture, sylviculture)	395	4.8	-118	-23.0	0	0.0
3774	3337	3908	B-F	Secteur 2 (Industrie et construction)	3352	41.0	-556	-14.2	15	0.4
3885	3794	4173	G-T	Secteur 3 (Services)	4021	49.2	-152	-3.6	227	6.0
468	395	513	A 01-03	Agriculture, sylviculture	395	4.8	-118	-23.0	0	0.0
8	7	8	B 05-09	Mines, pierres et terre	8	0.1	0	0.0	1	14.3
119	110	175	C 10-12	Aliments, boissons et tabac	157	1.9	-18	-10.3	47	42.7
2	1	1	C 13-14	Textile et habillement	1	0.0	0	0.0	0	0.0
0	1	0	C 15	Cuir, chaussures	0	0.0	0	0.0	-1	-100.0
183	167	188	C 16	Traitement du bois	158	1.9	-30	-16.0	-9	-5.4
39	38	29	C 17-18	Industrie du papier, édition, impression	27	0.3	-2	-6.9	-11	-28.9
65	71	65	C 19-21	Industrie chimique, raffinage de pétrole	58	0.7	-7	-10.8	-13	-18.3
12	11	7	C 22	Matières plastiques, caoutchouc	13	0.2	6	85.7	2	18.2
44	31	45	C 23	Verres, céramiques et produits en ciment	35	0.4	-10	-22.2	4	12.9
165	155	161	C 24-25	Matériaux, produits métalliques	149	1.8	-12	-7.5	-6	-3.9
42	36	44	C 26-27	Electrotechnique, électronique, montres, optique	38	0.5	-6	-13.6	2	5.6
54	44	55	C 28	Machines	44	0.5	-11	-20.0	0	0.0
4	3	2	C 29-30	Fabrication de véhicules	2	0.0	0	0.0	-1	-33.3
24	22	41	C 31-33	Meubles, bijoux, etc., recyclage	43	0.5	2	4.9	21	95.5
34	31	30	D 35	Energie, ravitaillement en eau	30	0.4	0	0.0	-1	-3.2
14	14	25	E 36-39	Recyclage; distribution d'eau	20	0.2	-5	-20.0	6	42.9
2965	2595	3032	F 41-43	Construction	2569	31.5	-463	-15.3	-26	-1.0
1032	1035	1071	G 45-47	Commerce; entretien et réparation d'automobiles	1050	12.9	-21	-2.0	15	1.4
184	179	212	H 49-53	Transports	196	2.4	-16	-7.5	17	9.5
691	667	782	I 55-56	Hôtellerie et restauration	736	9.0	-46	-5.9	69	10.3
77	75	86	J 58-63	Information et communication	91	1.1	5	5.8	16	21.3
127	127	142	K 64-66	Activités financières, assurances	151	1.8	9	6.3	24	18.9
69	70	73	L 68	Activités immobilières	67	0.8	-6	-8.2	-3	-4.3
244	239	260	M 69-75	Activités spécialisées, scientifiques et technique	250	3.1	-10	-3.8	11	4.6
693	653	675	N 77-82	Activités de services administratifs et de soutien	652	8.0	-23	-3.4	-1	-0.2
112	112	137	O 84	Administration publique, assurances sociales	128	1.6	-9	-6.6	16	14.3
150	139	133	P 85	Enseignement	131	1.6	-2	-1.5	-8	-5.8
297	292	400	Q 86-89	Santé et action sociale	378	4.6	-22	-5.5	86	29.5
79	76	75	R 90-93	Activités créatives, artistiques et de spectacle	74	0.9	-1	-1.3	-2	-2.6
124	123	122	S 94-96	Autres services publics	113	1.4	-9	-7.4	-10	-8.1
6	7	5	T 97-98	Ménages privés	4	0.0	-1	-20.0	-3	-42.9
415	372	409	U	Non spécifié	400	4.9	-9	-2.2	28	7.5

2.15 Chômeurs inscrits selon les groupes de professions - Valais

Jan. 2013	Fév. 2013	Jan. 2014			Février 2014					
Effectifs					Effectifs		Variation par rapport au mois précédent		Variation par rapp. au même mois de l'année précédente	
					Nombre	Part (en %)	Absolue	Relative (en %)	Absolue	Relative (en %)
8542	7898	9003	Valais		8168	100	-835	-9.3	270	3.4
834	719	920	11	Agriculture, économie forestière, élevage animaux	736	9.0	-184	-20.0	17	2.4
54	55	56	21	Production denrées alimentaires, boissons et tabacs	67	0.8	11	19.6	12	21.8
14	17	12	22	Industrie textile et industrie du cuir	8	0.1	-4	-33.3	-9	-52.9
2	2	1	23	Travail de la céramique et du verre	1	0.0	0	0.0	-1	-50.0
207	199	196	24	Usinage de métaux et de la construction de machines	186	2.3	-10	-5.1	-13	-6.5
113	103	120	25	Electrotechnique, électronique, horlogerie, véhicule, outil	120	1.5	0	0.0	17	16.5
195	183	215	26	Industrie du bois et du papier	183	2.2	-32	-14.9	0	0.0
25	22	10	27	Arts graphiques	11	0.1	1	10.0	-11	-50.0
37	37	30	28	Industrie chimique et matières plastiques	31	0.4	1	3.3	-6	-16.2
178	172	182	29	Autres professions du façonnage et de la manufacture	165	2.0	-17	-9.3	-7	-4.1
62	66	73	31	Ingénieurs	76	0.9	3	4.1	10	15.2
40	44	33	32	Techniciens	29	0.4	-4	-12.1	-15	-34.1
152	145	141	33-34	Dessin technique	141	1.7	0	0.0	-4	-2.8
335	303	337	35	Machinistes	298	3.6	-39	-11.6	-5	-1.7
58	56	71	36	Informatique	74	0.9	3	4.2	18	32.1
2861	2500	2903	41	Construction	2477	30.3	-426	-14.7	-23	-0.9
17	16	20	42	Minière, travail pierre, matériaux de construction	19	0.2	-1	-5.0	3	18.8
547	557	554	51	Professions commerciales et de la vente	566	6.9	12	2.2	9	1.6
55	54	63	52	Publicité, marketing, tourisme, administration fiduciaire	60	0.7	-3	-4.8	6	11.1
343	308	364	53	Transports et circulation	316	3.9	-48	-13.2	8	2.6
20	22	19	54	Professions des postes et télécommunications	23	0.3	4	21.1	1	4.5
848	826	939	61	Hôtellerie et restauration et économie domestique	865	10.6	-74	-7.9	39	4.7
223	220	260	62	Nettoyage, hygiène et soins corporels	258	3.2	-2	-0.8	38	17.3
121	117	142	71	Entrepreneurs, directeurs, fonctionnaires supérieurs	140	1.7	-2	-1.4	23	19.7
497	470	606	72	Professions commerciales et administratives	601	7.4	-5	-0.8	131	27.9
48	49	43	73	Professionnels de la banque, employés d'assurance	48	0.6	5	11.6	-1	-2.0
42	38	54	74	Professions afférentes maintien de l'ordre, la sécurité	55	0.7	1	1.9	17	44.7
9	6	13	75	Professions judiciaires	13	0.2	0	0.0	7	116.7
30	30	28	81	Professions des médias et apparentées	27	0.3	-1	-3.6	-3	-10.0
40	36	39	82	Professions artistiques	38	0.5	-1	-2.6	2	5.6
125	136	155	83-84	Assistance sociale et spirituelle et éducation	148	1.8	-7	-4.5	12	8.8
57	58	51	85	Sciences sociales, humaines, naturelle, physique, exacte	48	0.6	-3	-5.9	-10	-17.2
222	209	213	86	Professions de la santé	197	2.4	-16	-7.5	-12	-5.7
8	9	7	87	Professions du sport et du divertissement	4	0.0	-3	-42.9	-5	-55.6
8	9	14	91	Professions du secteur tertiaire, si pas ailleurs	15	0.2	1	7.1	6	66.7
114	104	119	92-93	L'activité professionnelle ne peut pas être définie	124	1.5	5	4.2	20	19.2
1	1	0		Non spécifié	0	0.0	0	0.0	-1	-100.0

2.16 Chômeurs inscrits selon les groupes de professions - Haut-Valais

Jan. 2013	Fév. 2013	Jan. 2014				Février 2014					
Effectifs						Effectifs		Variation par rapport au mois précédent		Variation par rapp. au même mois de l'année précédente	
						Nombre	Part (en %)	Absolue	Relative (en %)	Absolue	Relative (en %)
984	875	1042	Haut-Valais			837	100.0	-205	-19.7	-38	-4.3
29	22	34	11	Agriculture, économie forestière, élevage animaux		31	3.7	-3	-8.8	9	40.9
7	5	4	21	Production denrées alimentaires, boissons et tabacs		4	0.5	0	0.0	-1	-20.0
0	0	1	22	Industrie textile et industrie du cuir		1	0.1	0	0.0	1	100.0
2	2	0	23	Travail de la céramique et du verre		0	0.0	0	0.0	-2	-100.0
29	26	20	24	Usinage de métaux et de la construction de machines		15	1.8	-5	-25.0	-11	-42.3
14	9	12	25	Electrotechnique, électronique, horlogerie, véhicule, outil		14	1.7	2	16.7	5	55.6
22	18	19	26	Industrie du bois et du papier		14	1.7	-5	-26.3	-4	-22.2
4	4	1	27	Arts graphiques		1	0.1	0	0.0	-3	-75.0
7	6	6	28	Industrie chimique et matières plastiques		6	0.7	0	0.0	0	0.0
26	27	22	29	Autres professions du façonnage et de la manufacture		25	3.0	3	13.6	-2	-7.4
4	3	8	31	Ingénieurs		8	1.0	0	0.0	5	166.7
3	7	4	32	Techniciens		3	0.4	-1	-25.0	-4	-57.1
12	14	9	33-34	Dessin technique		9	1.1	0	0.0	-5	-35.7
53	49	66	35	Machinistes		53	6.3	-13	-19.7	4	8.2
2	2	8	36	Informatique		8	1.0	0	0.0	6	300.0
437	364	484	41	Construction		342	40.9	-142	-29.3	-22	-6.0
0	2	0	42	Minière, travail pierre, matériaux de construction		0	0.0	0	0.0	-2	-100.0
54	56	41	51	Professions commerciales et de la vente		37	4.4	-4	-9.8	-19	-33.9
3	3	1	52	Publicité, marketing, tourisme, administration fiduciaire		1	0.1	0	0.0	-2	-66.7
52	41	48	53	Transports et circulation		37	4.4	-11	-22.9	-4	-9.8
3	5	2	54	Professions des postes et télécommunications		3	0.4	1	50.0	-2	-40.0
111	107	121	61	Hôtellerie et restauration et économie domestique		113	13.5	-8	-6.6	6	5.6
27	22	25	62	Nettoyage, hygiène et soins corporels		24	2.9	-1	-4.0	2	9.1
8	7	16	71	Entrepreneurs, directeurs, fonctionnaires supérieurs		12	1.4	-4	-25.0	5	71.4
20	16	25	72	Professions commerciales et administratives		26	3.1	1	4.0	10	62.5
0	1	3	73	Professionnels de la banque, employés d'assurance		3	0.4	0	0.0	2	200.0
9	8	7	74	Professions afférentes maintien de l'ordre, la sécurité		5	0.6	-2	-28.6	-3	-37.5
1	1	1	75	Professions judiciaires		1	0.1	0	0.0	0	0.0
4	4	1	81	Professions des médias et apparentées		1	0.1	0	0.0	-3	-75.0
1	2	5	82	Professions artistiques		1	0.1	-4	-80.0	-1	-50.0
12	14	14	83-84	Assistance sociale et spirituelle et éducation		9	1.1	-5	-35.7	-5	-35.7
2	2	3	85	Sciences sociales, humaines, naturelle, physique, exacte		4	0.5	1	33.3	2	100.0
15	15	17	86	Professions de la santé		12	1.4	-5	-29.4	-3	-20.0
1	1	0	87	Professions du sport et du divertissement		1	0.1	1	100.0	0	0.0
1	1	1	91	Professions du secteur tertiaire, si pas ailleurs		1	0.1	0	0.0	0	0.0
8	8	13	92-93	L'activité professionnelle ne peut pas être définie		12	1.4	-1	-7.7	4	50.0
1	1	0		Non spécifié		0	0.0	0	0.0	-1	-100.0

2.17 Chômeurs inscrits selon les groupes de professions - Valais Central

Jan. 2013	Fév. 2013	Jan. 2014			Février 2014					
Effectifs					Effectifs		Variation par rapport au mois précédent		Variation par rapp. au même mois de l'année précédente	
					Nombre	Part (en %)	Absolue	Relative (en %)	Absolue	Relative (en %)
3967	3688	4264	Valais Central		3895	100	-369	-8.7	207	5.6
441	387	498	11	Agriculture, économie forestière, élevage animaux	388	10.0	-110	-22.1	1	0.3
23	24	29	21	Production denrées alimentaires, boissons et tabacs	35	0.9	6	20.7	11	45.8
6	9	4	22	Industrie textile et industrie du cuir	2	0.1	-2	-50.0	-7	-77.8
0	0	1	23	Travail de la céramique et du verre	1	0.0	0	0.0	1	100.0
95	90	89	24	Usinage de métaux et de la construction de machines	90	2.3	1	1.1	0	0.0
52	52	51	25	Electrotechnique, électronique, horlogerie, véhicule, outil	47	1.2	-4	-7.8	-5	-9.6
88	84	99	26	Industrie du bois et du papier	91	2.3	-8	-8.1	7	8.3
13	11	7	27	Arts graphiques	8	0.2	1	14.3	-3	-27.3
9	10	7	28	Industrie chimique et matières plastiques	6	0.2	-1	-14.3	-4	-40.0
74	73	75	29	Autres professions du façonnage et de la manufacture	67	1.7	-8	-10.7	-6	-8.2
36	37	36	31	Ingénieurs	37	0.9	1	2.8	0	0.0
15	15	14	32	Techniciens	11	0.3	-3	-21.4	-4	-26.7
70	64	68	33-34	Dessin technique	66	1.7	-2	-2.9	2	3.1
150	137	140	35	Machinistes	125	3.2	-15	-10.7	-12	-8.8
29	31	30	36	Informatique	30	0.8	0	0.0	-1	-3.2
1274	1130	1257	41	Construction	1097	28.2	-160	-12.7	-33	-2.9
9	7	9	42	Minière, travail pierre, matériaux de construction	9	0.2	0	0.0	2	28.6
248	256	277	51	Professions commerciales et de la vente	280	7.2	3	1.1	24	9.4
24	21	31	52	Publicité, marketing, tourisme, administration fiduciaire	29	0.7	-2	-6.5	8	38.1
141	133	186	53	Transports et circulation	166	4.3	-20	-10.8	33	24.8
12	10	13	54	Professions des postes et télécommunications	15	0.4	2	15.4	5	50.0
404	375	465	61	Hôtellerie et restauration et économie domestique	421	10.8	-44	-9.5	46	12.3
122	118	145	62	Nettoyage, hygiène et soins corporels	144	3.7	-1	-0.7	26	22.0
50	46	57	71	Entrepreneurs, directeurs, fonctionnaires supérieurs	62	1.6	5	8.8	16	34.8
247	230	311	72	Professions commerciales et administratives	299	7.7	-12	-3.9	69	30.0
21	21	19	73	Professionnels de la banque, employés d'assurance	22	0.6	3	15.8	1	4.8
15	14	24	74	Professions afférentes maintien de l'ordre, la sécurité	24	0.6	0	0.0	10	71.4
6	3	5	75	Professions judiciaires	5	0.1	0	0.0	2	66.7
15	17	12	81	Professions des médias et apparentées	11	0.3	-1	-8.3	-6	-35.3
16	16	17	82	Professions artistiques	20	0.5	3	17.6	4	25.0
55	65	83	83-84	Assistance sociale et spirituelle et éducation	83	2.1	0	0.0	18	27.7
37	37	28	85	Sciences sociales, humaines, naturelle, physique, exacte	26	0.7	-2	-7.1	-11	-29.7
102	95	103	86	Professions de la santé	96	2.5	-7	-6.8	1	1.1
3	5	2	87	Professions du sport et du divertissement	2	0.1	0	0.0	-3	-60.0
2	3	5	91	Professions du secteur tertiaire, si pas ailleurs	5	0.1	0	0.0	2	66.7
63	62	67	92-93	L'activité professionnelle ne peut pas être définie	75	1.9	8	11.9	13	21.0
0	0	0		Non spécifié	0	0.0	0	0.0	0	0.0

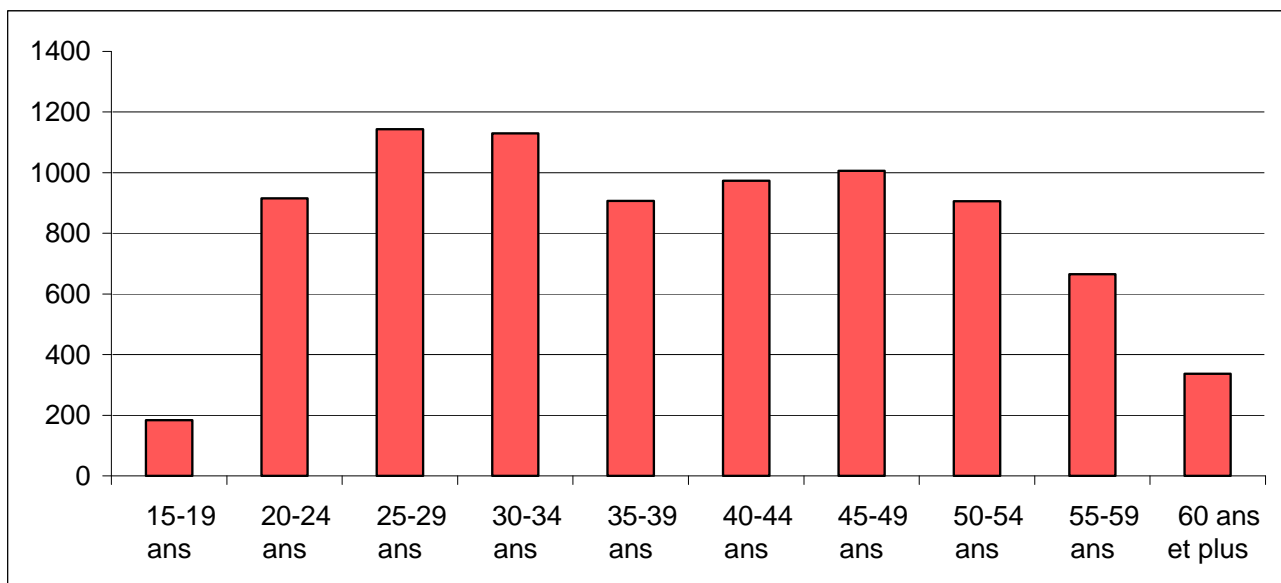
2.18 Chômeurs inscrits selon les groupes de professions - Bas-Valais

Jan. 2013	Fév. 2013	Jan. 2014				Février 2014					
Effectifs						Effectifs		Variation par rapport au mois précédent		Variation par rapp. au même mois de l'année précédente	
						Nombre	Part (en %)	Absolue	Relative (en %)	Absolue	Relative (en %)
3591	3335	3697	Bas-Valais			3436	100	-261	-7.1	101	3.0
364	310	388	11	Agriculture, économie forestière, élevage animaux		317	9.2	-71	-18.3	7	2.3
24	26	23	21	Production denrées alimentaires, boissons et tabacs		28	0.8	5	21.7	2	7.7
8	8	7	22	Industrie textile et industrie du cuir		5	0.1	-2	-28.6	-3	-37.5
0	0	0	23	Travail de la céramique et du verre		0	0.0	0	0.0	0	0.0
83	83	87	24	Usinage de métaux et de la construction de machines		81	2.4	-6	-6.9	-2	-2.4
47	42	57	25	Electrotechnique, électronique, horlogerie, véhicule, outil		59	1.7	2	3.5	17	40.5
85	81	97	26	Industrie du bois et du papier		78	2.3	-19	-19.6	-3	-3.7
8	7	2	27	Arts graphiques		2	0.1	0	0.0	-5	-71.4
21	21	17	28	Industrie chimique et matières plastiques		19	0.6	2	11.8	-2	-9.5
78	72	85	29	Autres professions du façonnage et de la manufacture		73	2.1	-12	-14.1	1	1.4
22	26	29	31	Ingénieurs		31	0.9	2	6.9	5	19.2
22	22	15	32	Techniciens		15	0.4	0	0.0	-7	-31.8
70	67	64	33-34	Dessin technique		66	1.9	2	3.1	-1	-1.5
132	117	131	35	Machinistes		120	3.5	-11	-8.4	3	2.6
27	23	33	36	Informatique		36	1.0	3	9.1	13	56.5
1150	1006	1162	41	Construction		1038	30.2	-124	-10.7	32	3.2
8	7	11	42	Minière, travail pierre, matériaux de construction		10	0.3	-1	-9.1	3	42.9
245	245	236	51	Professions commerciales et de la vente		249	7.2	13	5.5	4	1.6
28	30	31	52	Publicité, marketing, tourisme, administration fiduciaire		30	0.9	-1	-3.2	0	0.0
150	134	130	53	Transports et circulation		113	3.3	-17	-13.1	-21	-15.7
5	7	4	54	Professions des postes et télécommunications		5	0.1	1	25.0	-2	-28.6
333	344	353	61	Hôtellerie et restauration et économie domestique		331	9.6	-22	-6.2	-13	-3.8
74	80	90	62	Nettoyage, hygiène et soins corporels		90	2.6	0	0.0	10	12.5
63	64	69	71	Entrepreneurs, directeurs, fonctionnaires supérieurs		66	1.9	-3	-4.3	2	3.1
230	224	270	72	Professions commerciales et administratives		276	8.0	6	2.2	52	23.2
27	27	21	73	Professionnels de la banque, employés d'assurance		23	0.7	2	9.5	-4	-14.8
18	16	23	74	Professions afférentes maintien de l'ordre, la sécurité		26	0.8	3	13.0	10	62.5
2	2	7	75	Professions judiciaires		7	0.2	0	0.0	5	250.0
11	9	15	81	Professions des médias et apparentées		15	0.4	0	0.0	6	66.7
23	18	17	82	Professions artistiques		17	0.5	0	0.0	-1	-5.6
58	57	58	83-84	Assistance sociale et spirituelle et éducation		56	1.6	-2	-3.4	-1	-1.8
18	19	20	85	Sciences sociales, humaines, naturelle, physique, exacte		18	0.5	-2	-10.0	-1	-5.3
105	99	93	86	Professions de la santé		89	2.6	-4	-4.3	-10	-10.1
4	3	5	87	Professions du sport et du divertissement		1	0.0	-4	-80.0	-2	-66.7
5	5	8	91	Professions du secteur tertiaire, si pas ailleurs		9	0.3	1	12.5	4	80.0
43	34	39	92-93	L'activité professionnelle ne peut pas être définie		37	1.1	-2	-5.1	3	8.8
0	0	0		Non spécifié		0	0.0	0	0.0	0	0.0

2.19 Chômeurs inscrits selon la dernière fonction exercée

Jan. 2013	Fév. 2013	Jan. 2014		Février 2014					
Effectifs				Effectifs		Variation par rapport au mois précédent		Variation par rapp. au même mois de l'année précédente	
				Nombre	Part (en %)	Absolue	Relative (en %)	Absolue	Relative (en %)
8542	7898	9003	Valais	8168	100	-835	-9.3	270	3.4
12	12	11	Indépendants	13	0.2	2	18.2	1	8.3
75	73	66	Cadres	70	0.9	4	6.1	-3	-4.1
4543	4191	4698	Spécialistes	4286	52.5	-412	-8.8	95	2.3
3729	3454	4035	Auxiliaires	3614	44.2	-421	-10.4	160	4.6
122	111	137	Apprentis	128	1.6	-9	-6.6	17	15.3
3	3	2	Travailleurs à domicile	2	0.0	0	0.0	-1	-33.3
58	54	54	Ecoliers, étudiants	55	0.7	1	1.9	1	1.9
0	0	0	Non spécifié	0	0.0	0	0.0	0	0.0

2.20 Chômeurs inscrits selon les classes d'âge



2.21 Chômeurs inscrits selon les classes d'âge

Jan. 2013	Fév. 2013	Jan. 2014		Février 2014					
Effectifs				Effectifs		Variation par rapport au mois précédent		Variation par rapp. au même mois de l'année précédente	
				Nombre	Taux	Absolue	Relative (en %)	Absolue	Relative (en %)
8542	7898	9003	Valais	8168	5.0	-835	-9.3	270	3.4
224	190	219	15-19 ans	184	2.2	-35	-16.0	-6	-3.2
969	907	1003	20-24 ans	915	6.7	-88	-8.8	8	0.9
1257	1155	1265	25-29 ans	1143	6.3	-122	-9.6	-12	-1.0
1125	1065	1246	30-34 ans	1129	6.5	-117	-9.4	64	6.0
990	893	990	35-39 ans	907	5.0	-83	-8.4	14	1.6
1034	937	1064	40-44 ans	974	4.7	-90	-8.5	37	3.9
1058	978	1135	45-49 ans	1007	4.4	-128	-11.3	29	3.0
925	850	997	50-54 ans	906	5.0	-91	-9.1	56	6.6
638	617	727	55-59 ans	666	4.6	-61	-8.4	49	7.9
322	306	357	60 ans et plus	337	3.5	-20	-5.6	31	10.1
			Hommes						
5949	5389	6133	Total	5459	6.1	-674	-11.0	70	1.3
152	120	148	15-19 ans	117	2.5	-31	-20.9	-3	-2.5
664	614	650	20-24 ans	594	8.2	-56	-8.6	-20	-3.3
854	768	818	25-29 ans	714	7.8	-104	-12.7	-54	-7.0
769	723	835	30-34 ans	735	7.5	-100	-12.0	12	1.7
687	604	683	35-39 ans	606	6.1	-77	-11.3	2	0.3
726	638	725	40-44 ans	653	5.9	-72	-9.9	15	2.4
753	671	783	45-49 ans	683	5.5	-100	-12.8	12	1.8
661	591	726	50-54 ans	650	6.6	-76	-10.5	59	10.0
469	454	532	55-59 ans	486	5.6	-46	-8.6	32	7.0
214	206	233	60 ans et plus	221	3.5	-12	-5.2	15	7.3
			Femmes						
2593	2509	2870	Total	2709	3.7	-161	-5.6	200	8.0
72	70	71	15-19 ans	67	1.8	-4	-5.6	-3	-4.3
305	293	353	20-24 ans	321	4.9	-32	-9.1	28	9.6
403	387	447	25-29 ans	429	4.7	-18	-4.0	42	10.9
356	342	411	30-34 ans	394	5.2	-17	-4.1	52	15.2
303	289	307	35-39 ans	301	3.7	-6	-2.0	12	4.2
308	299	339	40-44 ans	321	3.3	-18	-5.3	22	7.4
305	307	352	45-49 ans	324	3.1	-28	-8.0	17	5.5
264	259	271	50-54 ans	256	3.1	-15	-5.5	-3	-1.2
169	163	195	55-59 ans	180	3.1	-15	-7.7	17	10.4
108	100	124	60 ans et plus	116	3.4	-8	-6.5	16	16.0

2.22 Chômeurs de longue durée

Jan. 2013	Fév. 2013	Jan. 2014	Février 2014							
Effectifs				Effectifs		Variation par rapport au mois précédent		Part en % du total des chômeurs	Variation par rapp. au même mois de l'année précédente	
				Nombre	Part (en %)	Absolue	Relative (en %)		Absolue	Relative (en %)
578	550	733	Valais	734	100	1	0.1	9.0	184	33.5
			Selon la région:							
15	15	24	Haut-Valais	25	3.4	1	4.2	3.0	10	66.7
297	284	397	Valais central	391	53.3	-6	-1.5	10.0	107	37.7
266	251	312	Bas-Valais	318	43.3	6	1.9	9.3	67	26.7
			Selon le sexe:							
285	267	342	Femmes	343	46.7	1	0.3	12.7	76	28.5
293	283	391	Hommes	391	53.3	0	0.0	7.2	108	38.2
			Selon la nationalité:							
331	310	406	Suisses	409	55.7	3	0.7	12.2	99	31.9
247	240	327	Etrangers	325	44.3	-2	-0.6	6.7	85	35.4
			Selon l'âge:							
22	18	21	15-24 ans	23	3.1	2	9.5	2.1	5	27.8
292	277	404	25-49 ans	406	55.3	2	0.5	7.9	129	46.6
264	255	308	50 ans et plus	305	41.6	-3	-1.0	16.0	50	19.6
			Pour quelques groupes de professions							
62	50	86	Professions commerciales et administratives	80	10.9	-6	-7.0	13.3	30	60.0
45	50	94	Construction	97	13.2	3	3.2	3.9	47	94.0
84	73	81	Hôtellerie et restauration et économie domestique	87	11.9	6	7.4	10.1	14	19.2
15	14	19	Usinage de métaux et de la construction de machines	21	2.9	2	10.5	11.3	7	50.0
73	76	95	Professions commerciales et de la vente	97	13.2	2	2.1	17.1	21	27.6
299	287	358	Autres professions	352	48.0	-6	-1.7	3.0	65	22.6

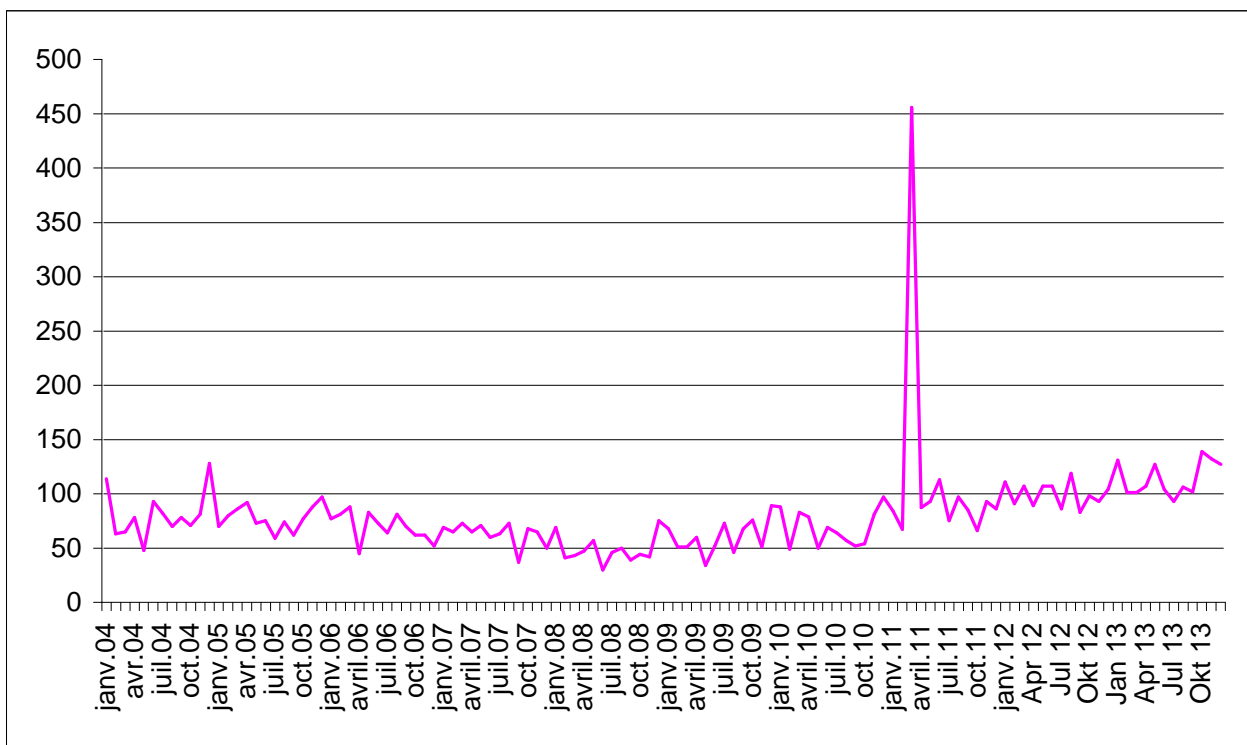
2.23 Arrivées en fin de droits

	Janv.	Févr.	Mars	Avril	Mai	Juin	Juillet	Août	Sept.	Oct.	Nov.	Déc.	Ø
2013*)	<i>131</i>	<i>101</i>	<i>101</i>	<i>107</i>	<i>127</i>	<i>104</i>	<i>93</i>	<i>106</i>	<i>102</i>	<i>139</i>	<i>132</i>	<i>127</i>	114
2012	111	91	107	89	107	107	86	119	83	98	93	104	100
2011	84	67	456	87	93	113	75	97	86	66	92	86	117
2010	88	49	83	79	50	69	64	57	52	54	81	97	69
2009	68	51	51	60	34	52	73	46	68	76	51	89	60
2008	69	41	43	47	57	30	46	50	39	44	41	75	49
2007	70	65	73	64	71	60	63	73	37	68	65	50	63
2006	77	81	88	45	83	73	64	81	70	62	62	52	70
2005	70	80	86	92	73	75	59	74	62	77	88	97	78
2004	114	63	65	78	48	93	82	70	78	71	81	128	81
2003	59	48	52	62	52	88	52	50	65	77	67	94	64

*) en italiques, chiffres provisoires

Les statistiques sur les arrivées en fin de droits ne sont disponibles qu'avec un décalage de deux mois.

2.24 Evolution des arrivées en fin de droits



2.25 Places vacantes annoncées

Jan. 2013	Fév. 2013	Jan. 2014		Février 2014					
Effectifs				Effectifs		Variation par rapport au mois précédent		Variation par rapp. au même mois de l'année précédente	
				Nombre	Part (en %)	Absolue	Relative (en %)	Absolue	Relative (en %)
378	425	396	Valais	479	100.0	83	21.0	54	12.7
			Selon le temps de travail:						
261	326	329	Temps complet	386	80.6	57	17.3	60	18.4
117	99	67	Temps partiel	93	19.4	26	38.8	-6	-6.1
			Selon les régions:						
144	167	147	Oberwallis	168	35.1	21	14.3	1	0.6
39	41	35	Sierre	87	18.2	52	148.6	46	112.2
94	110	106	Sion / Hérens / Conthey	94	19.6	-12	-11.3	-16	-14.5
49	56	62	Martigny / Entremont	70	14.6	8	12.9	14	25.0
52	51	46	Monthey / St-Maurice	60	12.5	14	30.4	9	17.6

2.26 Réduction de l'horaire de travail (RHT) décomptées

Nov. 2012	Déc. 2012	Nov. 2013		Décembre 2013				
Effectifs				Effectifs	Variation par rapport au mois précédent		Variation par rapp. au même mois de l'année précédente	
				Nombre	Absolue	Relative (en %)	Absolue	Relative (en %)
17	21	14		Entreprises	8	-6	-42.9	-13
106	76	152	Travailleurs touchés:	85	-67	-44.1	9	11.8
7014	4470	10046	Heures chômées:	4791	-5255	-52.3	321	7.2

(..) Les variations supérieures à 200% ne sont pas publiées.

3. Définitions / Explications

Chômeurs inscrits	<p>Personnes inscrites auprès des offices régionaux de placement (ORP), qui n'ont pas d'emploi et sont immédiatement disponibles en vue d'un placement. Peu importe qu'elles touchent, ou non, une indemnité de chômage.</p> <p><i>Les chômeurs complets</i> cherchent un poste à plein temps (temps de travail > ou = à 90%); <i>les chômeurs partiels</i>, un poste à temps partiel (temps de travail < 90%).</p>
Demandeurs d'emploi Inscrits	<p>Tous les demandeurs d'emploi, chômeurs et non-chômeurs, inscrits aux ORP et cherchant un emploi.</p>
Régions ORP	<p>Suite à la décision de remplacer, en 2009, les 8 régions socio-économiques par les 3 nouvelles régions (Bas-Valais, Haut-Valais et Valais Central), les tableaux 2.8 à 2.11 contiennent désormais les régions ORP. Remarque : St-Léonard, qui appartenait à la région socio-économique de Sion/Hérens/Conthey est intégrée à la région ORP de Sierre.</p>
Demandeurs d'emploi inscrits non-chômeurs	<p>Demandeurs d'emploi inscrits aux ORP et qui, à la différence des chômeurs, ne sont pas immédiatement disponibles pour le placement ou ont un emploi.</p> <p>Le nombre de demandeurs d'emploi non-chômeurs correspond à la différence entre le nombre des demandeurs d'emploi et celui des chômeurs. Ils sont classés dans les sous-catégories suivantes: nombre de personnes en gain intermédiaire, en programmes d'emploi temporaire, en reconversion / perfectionnement, en mesures spécifiques, en incapacité de travail / militaire, en mesures cantonales et en recherche d'emploi.</p> <p><i>Les demandeurs d'emploi complets</i> cherchent un poste à plein temps ; <i>les demandeurs d'emploi partiels</i>, un poste à temps partiel.</p>
Gain intermédiaire	<p>Tout gain qu'un assuré retire d'une activité salariée ou indépendante exercée pendant une période de contrôle.</p>
Programmes d'emploi temporaire	<p>Programmes d'emplois temporaires (PET) financés par l'assurance-chômage dans le but de faciliter l'intégration ou la réinsertion professionnelles des assurés. La mesure d'emploi peut également prendre la forme de stages pratiques dans des entreprises ou dans l'administration ou de semestres de motivation pour les jeunes sortant de l'école.</p>
Reconversion / perfectionnement	<p>Mesures de reconversion et de perfectionnement (cours) dont le but est d'améliorer rapidement et sensiblement l'aptitude au placement de l'assuré sur le marché du travail. La mesure peut également prendre la forme de stage de formation dans une entreprise ou dans le cadre d'une entreprise d'entraînement.</p> <p><i>Les personnes libérées de l'entretien de conseil durant la mesure de formation sont recensées comme « demandeurs d'emploi non-chômeurs en mesure de formation ».</i></p> <p><i>Les personnes non libérées de l'entretien de conseil durant la mesure de formation sont recensées comme « chômeurs ».</i></p>
Mesures spécifiques	<p>Sont des mesures spécifiques au sens de la loi fédérale sur l'assurance-chômage (LACI) :</p> <ul style="list-style-type: none">- les allocations de formation (AFO) ;- les allocations d'initiation au travail (AIT) ;- le soutien aux assurés qui entreprennent une activité indépendante (SAI).
Incapacité de travail, militaire	<p>Les personnes en incapacité de travail / service militaire d'une durée supérieure à un mois sont recensées comme « demandeurs d'emploi non chômeurs ». Si cette incapacité de travail ou le service militaire est de moins d'un mois, elles sont recensées comme « chômeurs ».</p>

Mesures cantonales	<p>Mesures de réinsertion professionnelle mises en place et financées par le canton pour les personnes n'ayant pas ou plus de droit aux prestations fédérales de l'assurance-chômage. Sont recensées dans cette catégorie les personnes qui participent à :</p> <ul style="list-style-type: none"> - un programme de qualification (PQF) ; - une mesure de soutien à la prise d'emploi (allocations cantonales d'initiation au travail AITc, stages professionnels cantonaux, contributions cantonales aux frais de déplacement et/ou de séjour hebdomadaire PESEc). <p>Les chômeurs en fin de droits qui restent inscrits auprès des ORP et qui ne participent pas à une mesure cantonale sont recensés comme « chômeurs ».</p>
Effectifs	Le dernier jour ouvrable du mois sert de jour de référence.
Taux de chômage	Nombre de chômeurs inscrits le jour de référence, divisé par le nombre de personnes actives selon le dernier recensement populaire (161.820 personnes pour le Valais depuis le 1 ^{er} janvier 2010).
Activités économiques	Nomenclature Générale des Activités économiques (NOGA) 2002.
Groupes de professions	Classement selon la nomenclature suisse des professions 2000. Attribution à la dernière activité exercée.
Fonctions exercées	<p><i>Indépendant</i>: propriétaire d'entreprise ou membre d'une société en nom collectif ou en commandite.</p> <p><i>Cadre</i>: exerce des tâches de direction, coordination ou contrôle.</p> <p><i>Spécialiste</i>: exécute des tâches complexes et sous sa responsabilité.</p> <p><i>Auxiliaire</i>: exécute des tâches simples et ne nécessitant pas de formation élémentaire.</p> <p><i>Apprenti</i>: fin ou rupture d'un apprentissage ou d'une formation élémentaire.</p> <p><i>Travailleur à domicile</i>: effectue des travaux à la maison pour le compte d'une entreprise.</p> <p><i>Ecolier, étudiant</i>: fin ou rupture d'une formation dans un établissement d'enseignement.</p>
Chômeurs de longue durée	Personnes au chômage depuis plus d'une année.
Places vacantes annoncées	Emplois à repourvoir annoncés par les entreprises auprès des ORP. Sans une demande explicite de prolongation, les places vacantes annoncées sont gardées dans la base de données pendant deux mois au maximum.
Arrivées en fin de droits	<p>Nombre de chômeurs qui durant le mois civil de référence ont épuisé leurs droits aux prestations de l'assurance-chômage.</p> <p>Pour des raisons pratiques liées aux versements, les données des caisses de chômage sur le nombre de chômeurs arrivés en fin de droits dans un mois donné ne sont disponibles qu'avec un décalage de deux mois.</p>
Réduction de l'horaire de travail (RHT)	<p>Réduction temporaire, partielle ou complète de l'horaire de travail au sein d'une entreprise, assortie normalement d'une réduction de salaire correspondante sous maintien du contrat de travail. L'indemnité RHT compense partiellement la réduction de salaire et offre ainsi aux employeurs une alternative aux licenciements. Les indemnités en cas de RHT sont versées en fonction des réductions d'horaire effectives, quel que soit le nombre d'employés de l'entreprise.</p> <p>La statistique recense les réductions de l'horaire de travail décomptées et indemnisées par les caisses. Pour des raisons d'ordre pratique liées au versement des indemnités, les données des caisses de chômage sur les réductions de l'horaire de travail décomptées ne sont disponibles qu'après un délai de deux mois.</p>

Les définitions sont indiquées dans le même ordre que les tableaux