



**Bulletin statistique**

# **La situation sur le marché du travail en Valais**

**Janvier 2014**

**10 février 2014**



## **Publication**

Service de l'industrie, du commerce et du travail du canton du Valais (SICT)  
Av. du Midi 7, 1950 Sion  
Tél. 027 606 73 42, [sict-diha@admin.vs.ch](mailto:sict-diha@admin.vs.ch), [www.vs.ch/chomage](http://www.vs.ch/chomage)

Paraît une fois par mois

## **Abonnement**

Peut être obtenu gratuitement par e-mail à l'adresse ci-dessus

## **Internet**

La publication est disponible sur le site [www.vs.ch/chomage](http://www.vs.ch/chomage), sous la rubrique:  
« Chômage / statistiques ».

## **Copyright**

Reproduction autorisée en indiquant la source

La mise en page de cette publication se base sur la documentation de presse « La situation sur le marché du travail » du Secrétariat d'Etat à l'économie (SECO), Berne



# Table des matières

<b>1. Communiqué pour les médias.....</b>	<b>4</b>
<b>2. Tableaux et graphiques.....</b>	<b>5</b>
2.1 Chômeurs inscrits selon les cantons.....	5
2.2 Chômeurs inscrits.....	6
2.3 Taux de chômage.....	7
2.4 Chômeurs inscrits selon le sexe, la durée et l'origine .....	7
2.5 Demandeurs d'emploi inscrits.....	8
2.6 Taux de demandeurs d'emploi.....	9
2.7 Evolution du nombre de chômeurs et de demandeurs d'emploi.....	10
2.8 Chômeurs inscrits selon les régions ORP.....	11
2.9 Taux de chômage selon les régions ORP.....	11
2.10 Demandeurs d'emploi inscrits selon les régions ORP.....	12
2.11 Taux de demandeurs d'emploi inscrits selon les régions ORP.....	12
2.12 Statut des demandeurs d'emploi selon les régions ORP .....	13
2.13 Chômeurs (CH) et demandeurs d'emploi (DE) inscrits selon les communes .....	14
2.14 Chômeurs inscrits selon les activités économiques .....	15
2.15 Chômeurs inscrits selon les groupes de professions - Valais .....	16
2.16 Chômeurs inscrits selon les groupes de professions - Haut-Valais.....	17
2.17 Chômeurs inscrits selon les groupes de professions - Valais Central .....	18
2.18 Chômeurs inscrits selon les groupes de professions - Bas-Valais .....	19
2.19 Chômeurs inscrits selon la dernière fonction exercée.....	20
2.20 Chômeurs inscrits selon les classes d'âge.....	20
2.21 Chômeurs inscrits selon les classes d'âge.....	21
2.22 Chômeurs de longue durée .....	22
2.23 Arrivées en fin de droits.....	23
2.24 Evolution des arrivées en fin de droits .....	23
2.25 Places vacantes annoncées .....	24
2.26 Réduction de l'horaire de travail (RHT) décomptées.....	25
<b>3. Définitions / Explications .....</b>	<b>26</b>

# 1. Communiqué pour les médias

## Valais : la situation sur le marché du travail en janvier

**(I-VS).- 9003 chômeurs étaient inscrits auprès des Offices régionaux de placement (ORP) valaisans à la fin janvier, soit 1 de plus qu'à la fin décembre. Le taux de chômage est resté stable à 5.6%.**

La situation sur le marché du travail est restée stable par rapport au mois dernier. Les inscriptions saisonnières au chômage dans les professions de la construction ont été compensées par les sorties saisonnières du chômage dans le tourisme. En comparaison annuelle, on constate depuis plusieurs mois que l'écart avec le même mois de l'année précédente a tendance à diminuer.

Par régions, le chômage a fortement reculé dans le Haut-Valais par rapport à décembre, principalement dans le tourisme, mais également dans la construction. De par son poids économique, le tourisme y offre de nombreuses possibilités de combinaison d'activités avec la construction, permettant ainsi à des chômeurs de la construction de travailler dans le tourisme. En revanche, le chômage a augmenté dans le Valais Central et le Bas-Valais, où les entrées au chômage dans la construction ont été plus nombreuses que les sorties enregistrées dans les autres professions.

En variation annuelle, le nombre total de chômeurs dans la construction a légèrement augmenté par rapport à janvier 2013. L'évolution est contrastée selon les régions : augmentation dans le Haut-Valais, léger recul dans le Valais Central et quasi-stabilité dans le Bas-Valais.

Le Valais a atteint un pic de chômage en janvier et ce, en raison des facteurs saisonniers, comme le démontre la hausse du nombre de chômeurs de courte durée (au chômage depuis 1 à 6 mois). Le nombre de chômeurs de moyenne durée (au chômage depuis 7 à 12 mois) a reculé, car la pression sur le marché du travail est moins forte. Si ce trend s'inscrit dans le temps, la tendance à la reprise économique se confirmera. Quant au nombre de chômeurs de longue durée (inscrits depuis plus de 12 mois), il a, par contre, légèrement augmenté, conséquence du ralentissement économique de ces derniers mois. Rappelons que le marché du travail réagit en général avec un retard de plusieurs mois à l'évolution de l'économie.

## 2. Tableaux et graphiques

### 2.1 Chômeurs inscrits selon les cantons

Janvier 2014					
Effectif	Variation par rapport au mois précédent		Taux	Variation par rapport au mois précédent en points de %	
153260	3823	Suisse	3.5	0.0	
28030	663	Zürich	3.5	0.0	
14586	325	Bern	2.7	0.1	
4678	156	Luzern	2.2	0.1	
290	31	Uri	1.6	0.2	
1572	119	Schwyz	1.9	0.2	
241	-13	Obwalden	1.2	0.0	
270	-1	Nidwalden	1.2	0.0	
618	20	Glarus	2.8	0.1	
1607	77	Zug	2.5	0.1	
5131	124	Fribourg	3.4	0.1	
4025	27	Solothurn	2.8	0.0	
3714	20	Basel-Stadt	3.9	0.0	
4214	121	Basel-Landschaft	2.9	0.1	
1363	80	Schaffhausen	3.3	0.2	
562	-10	Appenzell A.Rh.	1.9	0.0	
126	-4	Appenzell I.Rh.	1.5	0.0	
7187	302	St. Gallen	2.7	0.1	
2227	28	Graubünden	2.0	0.0	
11117	435	Aargau	3.2	0.1	
4102	264	Thurgau	2.9	0.2	
8247	350	Ticino	5.1	0.2	
20345	476	Vaud	5.4	0.1	
9003	1	Valais	5.6	0.0	
5153	32	Neuchâtel	5.8	0.0	
13339	208	Genève	5.7	0.1	
1513	-8	Jura	4.2	-0.1	

## 2.2 Chômeurs inscrits

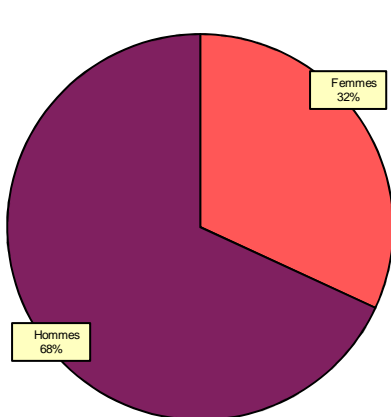
Déc. 2012	Jan. 2013	Déc. 2013		Janvier 2014					
Effectifs				Effectifs		Variation par rapport au mois précédent		Variation par rapp. au même mois de l'année précédente	
				Nombre	Part (en %)	Absolue	Relative (en %)	Absolue	Relative (en %)
8280	8542	9002	<b>Valais</b>	<b>9003</b>	100.0	1	0.0	461	5.4
			<b>Selon la région:</b>						
1130	984	1342	<b>Haut-Valais</b>	<b>1042</b>	11.6	-300	-22.4	58	5.9
3829	3967	4113	<b>Valais central</b>	<b>4264</b>	47.4	151	3.7	297	7.5
3321	3591	3547	<b>Bas-Valais</b>	<b>3697</b>	41.1	150	4.2	106	3.0
			<b>Selon le sexe:</b>						
2664	2593	3013	<b>Femmes</b>	<b>2870</b>	31.9	-143	-4.7	277	10.7
5616	5949	5989	<b>Hommes</b>	<b>6133</b>	68.1	144	2.4	184	3.1
			<b>Selon la nationalité:</b>						
3195	3375	3546	<b>Suisses</b>	<b>3562</b>	39.6	16	0.5	187	5.5
5085	5167	5456	<b>Etrangers</b>	<b>5441</b>	60.4	-15	-0.3	274	5.3
			<b>Selon l'âge:</b>						
1123	1193	1198	<b>15-24 ans</b>	<b>1222</b>	13.6	24	2.0	29	2.4
5330	5464	5777	<b>25-49 ans</b>	<b>5700</b>	63.3	-77	-1.3	236	4.3
1827	1885	2027	<b>50 ans et plus</b>	<b>2081</b>	23.1	54	2.7	196	10.4
			<b>Selon le statut:</b>						
7794	8052	8408	<b>Chômeurs complets</b>	<b>8425</b>	93.6	17	0.2	373	4.6
486	490	594	<b>Chômeurs partiels</b>	<b>578</b>	6.4	-16	-2.7	88	18.0
			<b>Selon la durée écoulée:</b>						
6667	6874	6955	<b>1-6 mois</b>	<b>7013</b>	77.9	58	0.8	139	2.0
1044	1090	1328	<b>7-12 mois</b>	<b>1257</b>	14.0	-71	-5.3	167	15.3
569	578	719	<b>&gt; 1 année</b>	<b>733</b>	8.1	14	1.9	155	26.8

## 2.3 Taux de chômage

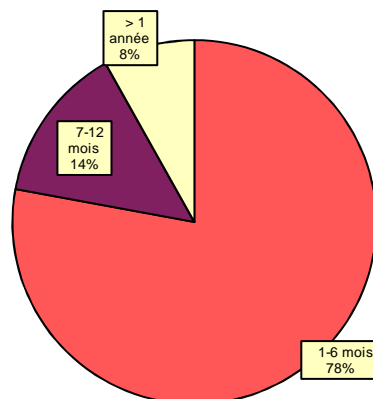
Déc. 2012	Jan. 2013	Déc. 2013		Janvier 2014		
Taux				Taux	Variation par rapport au mois précédent en points de %	Variation par rapp. au même mois de l'année précédente en points de %
5.1	5.3	5.6	<b>Valais</b>	<b>5.6</b>	0.0	0.3
			<b>Selon la région:</b>			
2.7	2.4	3.2	<b>Haut-Valais</b>	<b>2.5</b>	-0.7	0.1
6.2	6.5	6.7	<b>Valais central</b>	<b>7.0</b>	0.3	0.5
5.6	6.1	6.0	<b>Bas-Valais</b>	<b>6.3</b>	0.3	0.2
			<b>Selon le sexe:</b>			
3.7	3.6	4.1	<b>Femmes</b>	<b>3.9</b>	-0.2	0.3
6.3	6.7	6.7	<b>Hommes</b>	<b>6.9</b>	0.2	0.2
			<b>Selon la nationalité:</b>			
2.6	2.7	2.9	<b>Suisses</b>	<b>2.9</b>	0.0	0.2
13.2	13.4	14.2	<b>Etrangers</b>	<b>14.2</b>	0.0	0.8
			<b>Selon l'âge:</b>			
5.1	5.4	5.4	<b>15-24 ans</b>	<b>5.5</b>	0.1	0.1
5.5	5.6	5.9	<b>25-49 ans</b>	<b>5.9</b>	0.0	0.3
4.3	4.4	4.8	<b>50 ans et plus</b>	<b>4.9</b>	0.1	0.5

## 2.4 Chômeurs inscrits selon le sexe, la durée et l'origine

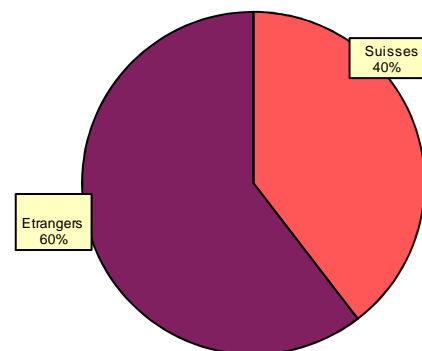
Sexe



Durée



Origine



## 2.5 Demandeurs d'emploi inscrits

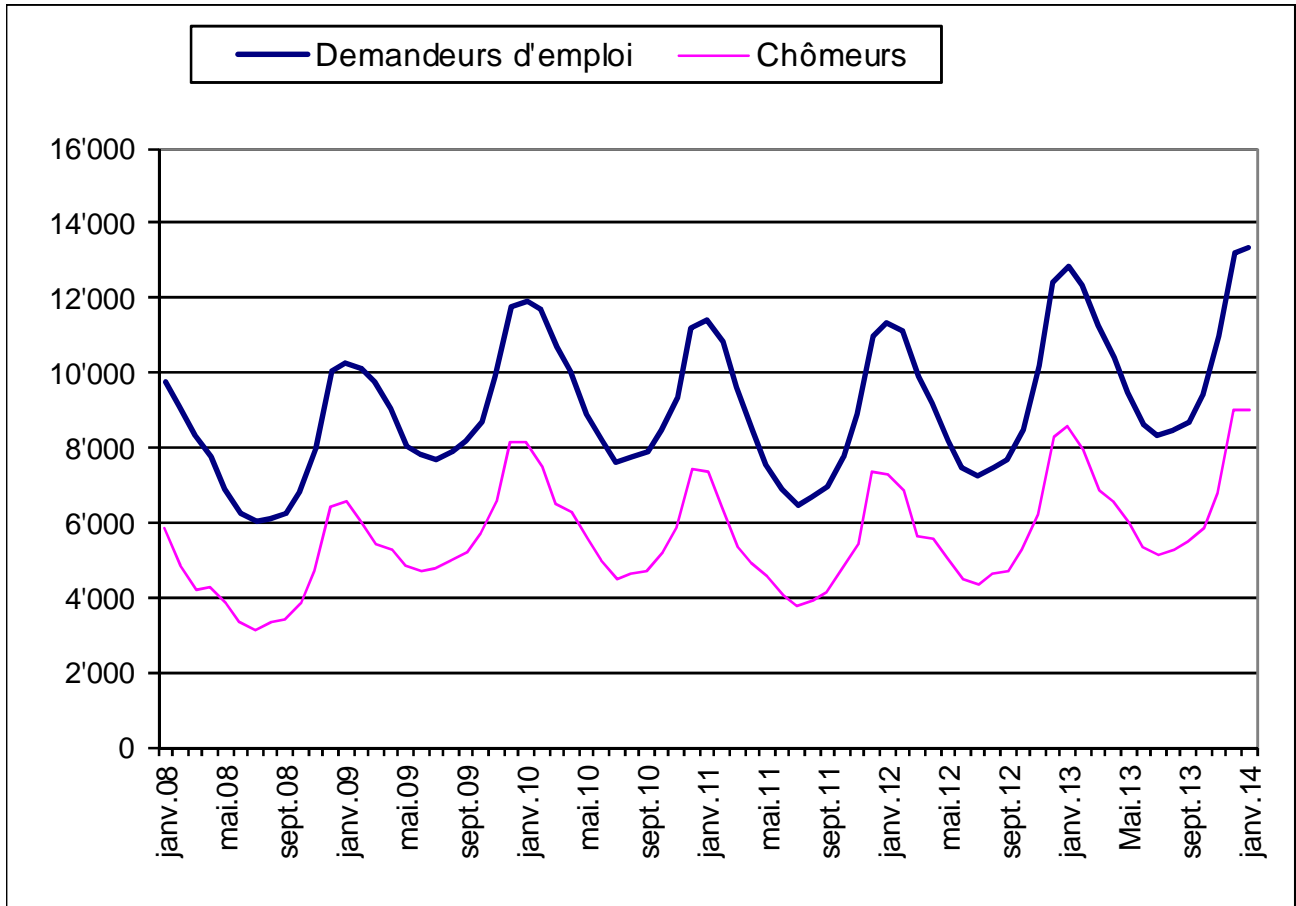
Déc. 2012	Jan. 2013	Déc. 2013		Janvier 2014					
Effectifs				Effectifs		Variation par rapport au mois précédent		Variation par rapp. au même mois de l'année précédente	
				Nombre	Part (en %)	Absolue	Relative (en %)	Absolue	Relative (en %)
12415	12812	13212	<b>Valais</b>	<b>13351</b>	100	139	1.1	539	4.2
			<b>Selon la région:</b>						
1782	1783	1992	<b>Haut-Valais</b>	<b>1822</b>	13.6	-170	-8.5	39	2.2
5661	5768	5989	<b>Valais central</b>	<b>6131</b>	45.9	142	2.4	363	6.3
4972	5261	5231	<b>Bas-Valais</b>	<b>5398</b>	40.4	167	3.2	137	2.6
			<b>Selon le sexe:</b>						
8024	8488	8561	<b>Hommes</b>	<b>8905</b>	66.7	344	4.0	417	4.9
4391	4324	4651	<b>Femmes</b>	<b>4446</b>	33.3	-205	-4.4	122	2.8
			<b>Selon la nationalité:</b>						
5129	5315	5482	<b>Suisses</b>	<b>5514</b>	41.3	32	0.6	199	3.7
7286	7497	7730	<b>Etrangers</b>	<b>7837</b>	58.7	107	1.4	340	4.5
			<b>Selon l'âge:</b>						
1685	1740	1775	<b>15-24 ans</b>	<b>1791</b>	13.4	16	0.9	51	2.9
7870	8104	8358	<b>25-49 ans</b>	<b>8411</b>	63.0	53	0.6	307	3.8
2860	2968	3079	<b>50 ans et plus</b>	<b>3149</b>	23.6	70	2.3	181	6.1
			<b>Selon le statut:</b>						
10785	11115	11491	<b>Demandeurs d'emploi complets</b>	<b>11584</b>	86.8	93	0.8	469	4.2
1630	1697	1721	<b>Demandeurs d'emploi partiels</b>	<b>1767</b>	13.2	46	2.7	70	4.1
			<b>Selon la durée écoulée:</b>						
8762	9076	9016	<b>1-6 mois</b>	<b>9259</b>	69.4	243	2.7	183	2.0
1719	1748	2011	<b>7-12 mois</b>	<b>1891</b>	0.0	-120	-6.0	143	8.2
1934	1988	2185	<b>&gt; 1 année</b>	<b>2201</b>	16.5	16	0.7	213	10.7



## 2.6 Taux de demandeurs d'emploi

Déc. 2012	Jan. 2013	Déc. 2013		Janvier 2014		
Taux				Taux	Variation par rapport au mois précédent en points de %	Variation par rapp. au même mois de l'année précédente en points de %
7.7	7.9	8.2	<b>Valais</b>	<b>8.3</b>	0.1	0.4
			<b>Selon la région:</b>			
4.3	4.3	4.8	<b>Haut-Valais</b>	<b>4.4</b>	-0.4	0.1
9.2	9.4	9.8	<b>Valais central</b>	<b>10.0</b>	0.2	0.6
8.4	8.9	8.9	<b>Bas-Valais</b>	<b>9.2</b>	0.3	0.3
			<b>Selon le sexe:</b>			
6.0	5.9	6.4	<b>Femmes</b>	<b>6.1</b>	-0.3	0.2
9.0	9.5	9.6	<b>Hommes</b>	<b>10.0</b>	0.4	0.5
			<b>Selon la nationalité:</b>			
4.2	4.3	4.4	<b>Suisses</b>	<b>4.5</b>	0.1	0.2
19.0	19.5	20.1	<b>Etrangers</b>	<b>20.4</b>	0.3	0.9
			<b>Selon l'âge:</b>			
7.6	7.8	8.0	<b>15-24 ans</b>	<b>8.1</b>	0.1	0.3
8.1	8.3	8.6	<b>25-49 ans</b>	<b>8.6</b>	0.0	0.3
6.7	7.0	7.3	<b>50 ans et plus</b>	<b>7.4</b>	0.1	0.4

## 2.7 Evolution du nombre de chômeurs et de demandeurs d'emploi



## 2.8 Chômeurs inscrits selon les régions ORP

Déc. 2012	Jan. 2013	Déc. 2013		Janvier 2014					
Effectifs				Effectifs		Variation par rapport au mois précédent		Variation par rapp. au même mois de l'année précédente	
				Nombre	Part (en %)	Absolue	Relative (en %)	Absolue	Relative (en %)
8280	8540	9005	<b>Valais</b>	<b>9007</b>	100	2	0.0	467	5.5
1132	988	1345	<b>Oberwallis</b>	<b>1044</b>	11.6	-301	-22.4	56	5.7
1328	1304	1350	<b>Sierre</b>	<b>1367</b>	15.2	17	1.3	63	4.8
2499	2656	2765	<b>Sion</b>	<b>2896</b>	32.2	131	4.7	240	9.0
2149	2315	2333	<b>Martigny</b>	<b>2380</b>	26.4	47	2.0	65	2.8
1172	1277	1212	<b>Monthey / St-Maurice</b>	<b>1320</b>	14.7	108	8.9	43	3.4

## 2.9 Taux de chômage selon les régions ORP

Déc. 2012	Jan. 2013	Déc. 2013		Janvier 2014		
Taux				Taux	Variation par rapport au mois précédent en points de %	Variation par rapp. au même mois de l'année précédente en points de %
5.1	5.3	5.6	<b>Valais</b>	<b>5.6</b>	0.0	0.3
2.7	2.4	3.2	<b>Oberwallis</b>	<b>2.5</b>	-0.7	0.1
6.1	6.0	6.2	<b>Sierre</b>	<b>6.3</b>	0.1	0.3
6.3	6.7	7.0	<b>Sion</b>	<b>7.3</b>	0.3	0.6
6.4	6.9	7.0	<b>Martigny</b>	<b>7.1</b>	0.1	0.2
4.6	5.1	4.8	<b>Monthey / St-Maurice</b>	<b>5.2</b>	0.4	0.1

## 2.10 Demandeurs d'emploi inscrits selon les régions ORP

Déc. 2012	Jan. 2013	Déc. 2013		Janvier 2014					
Effectifs				Effectifs		Variation par rapport au mois précédent		Variation par rapp. au même mois de l'année précédente	
				Nombre	Part (en %)	Absolue	Relative (en %)	Absolue	Relative (en %)
12415	12813	13215	<b>Total</b>	<b>13355</b>	100	140	1.1	542	4.2
1785	1790	1994	<b>Oberwallis</b>	<b>1823</b>	13.7	-171	-8.6	33	1.8
1851	1877	1859	<b>Sierre</b>	<b>1932</b>	14.5	73	3.9	55	2.9
3809	3886	4133	<b>Sion</b>	<b>4201</b>	31.5	68	1.6	315	8.1
3376	3523	3545	<b>Martigny</b>	<b>3598</b>	26.9	53	1.5	75	2.1
1594	1737	1684	<b>Monthey / St-Maurice</b>	<b>1801</b>	13.5	117	6.9	64	3.7

## 2.11 Taux de demandeurs d'emploi inscrits selon les régions ORP

Déc. 2012	Jan. 2013	Déc. 2013		Janvier 2014		
Taux				Taux	Variation par rapport au mois précédent en points de %	Variation par rapp. au même mois de l'année précédente en points de %
7.7	7.9	8.2	<b>Valais</b>	<b>8.3</b>	0.1	0.4
4.3	4.3	4.8	<b>Oberwallis</b>	<b>4.4</b>	-0.4	0.1
8.6	8.7	8.6	<b>Sierre</b>	<b>8.9</b>	0.3	0.2
9.6	9.8	10.4	<b>Sion</b>	<b>10.6</b>	0.2	0.8
10.1	10.5	10.6	<b>Martigny</b>	<b>10.7</b>	0.1	0.2
6.3	6.9	6.7	<b>Monthey / St-Maurice</b>	<b>7.1</b>	0.4	0.2

## 2.12 Statut des demandeurs d'emploi selon les régions ORP

Janvier 2014	Chômeurs	Demandeurs d'emploi non chômeurs	Dont							Total des demandeurs d'emploi
			gains intermédiaires	programmes d'emploi temporaire incl. SEMO	reconversion / perfectionnement	mesures spécifiques (AFO, AIT, SAI)	incapacité de travail, militaire	mesures cantonales (CIP, AITc)	en recherche d'emploi	
<b>Haut-Valais</b>	<b>1'044</b>	<b>778</b>	<b>429</b>	<b>239</b>	<b>3</b>	<b>6</b>	<b>45</b>	<b>5</b>	<b>51</b>	<b>1'822</b>
variation mois précédent	-301	130	50	94	2	0	2	-1	-17	-171
<b>Valais central</b>	<b>4'263</b>	<b>1'871</b>	<b>1'203</b>	<b>258</b>	<b>6</b>	<b>13</b>	<b>106</b>	<b>69</b>	<b>216</b>	<b>6'134</b>
variation mois précédent	148	-5	91	44	1	-1	20	-1	-159	143
Sierre	<b>1'367</b>	<b>565</b>	396	77	2	1	42	26	21	<b>1'932</b>
variation mois précédent	17	56	41	24	0	0	2	0	-11	73
Sion / Hérens / Conthey	<b>2'896</b>	<b>1'306</b>	807	181	4	12	64	43	195	<b>4'202</b>
variation mois précédent	131	-61	50	20	1	-1	18	-1	-148	70
<b>Bas-Valais</b>	<b>3'700</b>	<b>1'699</b>	<b>1'183</b>	<b>193</b>	<b>11</b>	<b>7</b>	<b>102</b>	<b>57</b>	<b>146</b>	<b>5'399</b>
variation mois précédent	155	15	127	-2	1	0	-3	4	-112	170
Martigny / Entremont	<b>2'380</b>	<b>1'218</b>	890	97	7	2	81	23	118	<b>3'598</b>
variation mois précédent	47	6	116	-3	0	0	4	4	-115	53
Monthey / St-Maurice	<b>1'320</b>	<b>481</b>	293	96	4	5	21	34	28	<b>1'801</b>
variation mois précédent	108	9	11	1	1	0	-7	0	3	117
<b>Valais</b>	<b>9'007</b>	<b>4'348</b>	<b>2'815</b>	<b>690</b>	<b>20</b>	<b>26</b>	<b>253</b>	<b>131</b>	<b>413</b>	<b>13'355</b>
variation mois précédent	2	140	268	136	4	-1	19	2	-288	142

Le tableau 2.12 peut comporter des différences par rapport aux autres tableaux du bulletin statistique étant donné qu'il y a des demandeurs d'emploi domiciliés en Valais, mais inscrits dans un ORP hors du Valais.

Autres explications pages 26-27

## 2.13 Chômeurs (CH) et demandeurs d'emploi (DE) inscrits selon les communes

Janvier 2014											
Effectifs			Effectifs			Effectifs			Effectifs		
Haut-Valais			Haut-Valais			Valais Central			Bas-Valais		
CH	DE		CH	DE		CH	DE		CH	DE	
Agarn	12	22	Mörel-Filet	10	19	Anniviers	38	70	Bagnes	206	317
Albinen	3	3	Münster-Geschinen	0	3	Arbaz	38	48	Bourg-Saint-Pierre	8	17
Ausserberg	4	6	Naters	147	226	Ardon	176	238	Bovernier	23	34
Baltschieder	16	21	Niedergesteln	4	8	Ayent	101	150	Champéry	14	18
Bellwald	1	4	Niederwald	0	1	Chalais	105	141	Charrat	79	121
Bettmeralp	0	6	Oberems	0	0	Chamoson	162	232	Collombey-Muraz	181	264
Binn	1	1	Obergoms	4	7	Chermignon	70	108	Collonges	18	24
Bister	0	0	Randa	5	9	Chippis	89	143	Dorénaz	19	29
Bitsch	9	13	Raron	33	48	Conthey	327	484	Evionnaz	27	38
Blatten	1	4	Reckingen-Gluringen	2	5	Evolène	35	61	Finhaut	7	8
Blitzingen	0	0	Ried-Brig	18	29	Grimisuat	82	108	Fully	308	469
Brig-Glis	161	280	Riederalp	3	5	Grône	68	95	Iséables	16	27
Bürchen	4	10	Saas-Almagell	4	12	Hérémeence	19	34	Leytron	96	143
Eggerberg	4	5	Saas-Balen	1	12	Icogne	9	14	Liddes	11	21
Eischoll	3	3	Saas-Fee	16	38	Lens	100	133	Martigny	697	1116
Eisten	1	2	Saas-Grund	9	29	Les Agettes	17	19	Martigny-Combe	63	89
Embd	3	5	Salgesch	15	22	Miège	25	35	Massongex	42	55
Ergisch	0	0	Simplon	1	1	Mollens	19	27	Monthey	573	793
Ernen	4	7	St.Niklaus	26	62	Mont-Noble	15	21	Orsières	84	124
Ferden	5	6	Stalden	12	21	Montana	62	92	Port-Valais	79	97
Fiesch	19	30	Staldenried	6	10	Nendaz	205	283	Riddes	149	220
Fieschertal	1	4	Steg-Hohtenn	21	39	Randogne	60	93	Saillon	79	119
Gampel-Bratsch	21	39	Täsch	34	62	Saint-Léonard	78	99	Saint-Gingolph	19	26
Grächen	12	49	Termen	4	7	Saint-Martin	16	25	Saint-Maurice	120	158
Grafschaft	1	1	Törbel	2	4	Savièse	170	261	Salvan	27	43
Grensiols	0	1	Turtmann-Unterems	18	24	Sierre	587	799	Saxon	304	436
Guttet-Feschel	5	8	Unterbäch	4	5	Sion	1253	1838	Sembrancher	34	45
Inden	1	4	Varen	4	5	Venthône	24	29	Trient	5	9
Kippel	1	8	Visp	165	233	Vétroz	225	305	Troistorrents	73	99
Lalden	10	15	Visperterminen	8	10	Vex	50	75	Val-d'Illiez	25	37
Lax	9	19	Wiler(Lötschen)	0	8	Veyras	34	54	Vernayaz	114	145
Leuk	64	82	Zeneggen	0	1	Veysonnaz	5	17	Vérossaz	5	6
Leukerbad	25	40	Zermatt	65	159				Vionnaz	41	63
			Zwischbergen	0	0				Vollèges	35	48
									Vouvry	116	140

## 2.14 Chômeurs inscrits selon les activités économiques

Déc. 2012	Jan. 2013	Déc. 2013				Janvier 2014						
Effectifs						Effectifs		Variation par rapport au mois précédent		Variation par rapp. au même mois de l'année précédente		
						Nombre	Part (en %)	Absolue	Relative (en %)	Absolue	Relative (en %)	
8280	8542	9002	<b>Valais</b>			<b>9003</b>	100.0	1	0.0	461	5.4	
483	468	550	A	<b>Secteur 1 (Agriculture, sylviculture)</b>			<b>513</b>	5.7	-37	-6.7	45	9.6
3448	3774	3662	B-F	<b>Secteur 2 (Industrie et construction)</b>			<b>3908</b>	43.4	246	6.7	134	3.6
3934	3885	4385	G-T	<b>Secteur 3 (Services)</b>			<b>4173</b>	46.4	-212	-4.8	288	7.4
483	468	550	A 01-03	<b>Agriculture, sylviculture</b>			<b>513</b>	5.7	-37	-6.7	45	9.6
8	8	10	B 05-09	<b>Mines, pierres et terre</b>			<b>8</b>	0.1	-2	-20.0	0	0.0
121	119	181	C 10-12	<b>Aliments, boissons et tabac</b>			<b>175</b>	1.9	-6	-3.3	56	47.1
2	2	1	C 13-14	<b>Textile et habillement</b>			<b>1</b>	0.0	0	0.0	-1	-50.0
1	0	0	C 15	<b>Cuir, chaussures</b>			<b>0</b>	0.0	0	0.0	0	0.0
138	183	137	C 16	<b>Traitement du bois</b>			<b>188</b>	2.1	51	37.2	5	2.7
38	39	29	C 17-18	<b>Industrie du papier, édition, impression</b>			<b>29</b>	0.3	0	0.0	-10	-25.6
55	65	63	C 19-21	<b>Industrie chimique, raffinage de pétrole</b>			<b>65</b>	0.7	2	3.2	0	0.0
11	12	7	C 22	<b>Matières plastiques, caoutchouc</b>			<b>7</b>	0.1	0	0.0	-5	-41.7
46	44	47	C 23	<b>Verres, céramiques et produits en ciment</b>			<b>45</b>	0.5	-2	-4.3	1	2.3
154	165	153	C 24-25	<b>Matériaux, produits métalliques</b>			<b>161</b>	1.8	8	5.2	-4	-2.4
40	42	44	C 26-27	<b>Electrotechnique, électronique, montres, optique</b>			<b>44</b>	0.5	0	0.0	2	4.8
58	54	54	C 28	<b>Machines</b>			<b>55</b>	0.6	1	1.9	1	1.9
4	4	2	C 29-30	<b>Fabrication de véhicules</b>			<b>2</b>	0.0	0	0.0	-2	-50.0
18	24	33	C 31-33	<b>Meubles, bijoux, etc., recyclage</b>			<b>41</b>	0.5	8	24.2	17	70.8
34	34	24	D 35	<b>Energie, ravitaillement en eau</b>			<b>30</b>	0.3	6	25.0	-4	-11.8
14	14	16	E 36-39	<b>Recyclage; distribution d'eau</b>			<b>25</b>	0.3	9	56.3	11	78.6
2706	2965	2861	F 41-43	<b>Construction</b>			<b>3032</b>	33.7	171	6.0	67	2.3
983	1032	1057	G 45-47	<b>Commerce; entretien et réparation d'automobiles</b>			<b>1071</b>	11.9	14	1.3	39	3.8
188	184	233	H 49-53	<b>Transports</b>			<b>212</b>	2.4	-21	-9.0	28	15.2
832	691	981	I 55-56	<b>Hôtellerie et restauration</b>			<b>782</b>	8.7	-199	-20.3	91	13.2
70	77	84	J 58-63	<b>Information et communication</b>			<b>86</b>	1.0	2	2.4	9	11.7
122	127	142	K 64-66	<b>Activités financières, assurances</b>			<b>142</b>	1.6	0	0.0	15	11.8
60	69	64	L 68	<b>Activités immobilières</b>			<b>73</b>	0.8	9	14.1	4	5.8
241	244	268	M 69-75	<b>Activités spécialisées, scientifiques et technique</b>			<b>260</b>	2.9	-8	-3.0	16	6.6
666	693	675	N 77-82	<b>Activités de services administratifs et de soutien</b>			<b>675</b>	7.5	0	0.0	-18	-2.6
103	112	140	O 84	<b>Administration publique, assurances sociales</b>			<b>137</b>	1.5	-3	-2.1	25	22.3
146	150	141	P 85	<b>Enseignement</b>			<b>133</b>	1.5	-8	-5.7	-17	-11.3
307	297	393	Q 86-89	<b>Santé et action sociale</b>			<b>400</b>	4.4	7	1.8	103	34.7
86	79	71	R 90-93	<b>Activités créatives, artistiques et de spectacle</b>			<b>75</b>	0.8	4	5.6	-4	-5.1
125	124	128	S 94-96	<b>Autres services publics</b>			<b>122</b>	1.4	-6	-4.7	-2	-1.6
5	6	8	T 97-98	<b>Ménages privés</b>			<b>5</b>	0.1	-3	-37.5	-1	-16.7
415	415	405	U	<b>Non spécifié</b>			<b>409</b>	4.5	4	1.0	-6	-1.4

## 2.15 Chômeurs inscrits selon les groupes de professions - Valais

Déc. 2012	Jan. 2013	Déc. 2013			Janvier 2014					
Effectifs					Effectifs		Variation par rapport au mois précédent		Variation par rapp. au même mois de l'année précédente	
					Nombre	Part (en %)	Absolue	Relative (en %)	Absolue	Relative (en %)
8280	8542	9002	<b>Valais</b>		<b>9003</b>	100	1	0.0	461	5.4
881	834	964	11	<b>Agriculture, économie forestière, élevage animaux</b>	<b>920</b>	10.2	-44	-4.6	86	10.3
48	54	53	21	<b>Production denrées alimentaires, boissons et tabacs</b>	<b>56</b>	0.6	3	5.7	2	3.7
19	14	12	22	<b>Industrie textile et industrie du cuir</b>	<b>12</b>	0.1	0	0.0	-2	-14.3
2	2	1	23	<b>Travail de la céramique et du verre</b>	<b>1</b>	0.0	0	0.0	-1	-50.0
189	207	192	24	<b>Usinage de métaux et de la construction de machines</b>	<b>196</b>	2.2	4	2.1	-11	-5.3
100	113	108	25	<b>Electrotechnique, électronique, horlogerie, véhicule, outil</b>	<b>120</b>	1.3	12	11.1	7	6.2
133	195	148	26	<b>Industrie du bois et du papier</b>	<b>215</b>	2.4	67	45.3	20	10.3
24	25	11	27	<b>Arts graphiques</b>	<b>10</b>	0.1	-1	-9.1	-15	-60.0
30	37	31	28	<b>Industrie chimique et matières plastiques</b>	<b>30</b>	0.3	-1	-3.2	-7	-18.9
175	178	175	29	<b>Autres professions du façonnage et de la manufacture</b>	<b>182</b>	2.0	7	4.0	4	2.2
54	62	71	31	<b>Ingénieurs</b>	<b>73</b>	0.8	2	2.8	11	17.7
43	40	29	32	<b>Techniciens</b>	<b>33</b>	0.4	4	13.8	-7	-17.5
144	152	138	33-34	<b>Dessin technique</b>	<b>141</b>	1.6	3	2.2	-11	-7.2
316	335	321	35	<b>Machinistes</b>	<b>337</b>	3.7	16	5.0	2	0.6
56	58	74	36	<b>Informatique</b>	<b>71</b>	0.8	-3	-4.1	13	22.4
2631	2861	2759	41	<b>Construction</b>	<b>2903</b>	32.2	144	5.2	42	1.5
13	17	20	42	<b>Minière, travail pierre, matériaux de construction</b>	<b>20</b>	0.2	0	0.0	3	17.6
527	547	555	51	<b>Professions commerciales et de la vente</b>	<b>554</b>	6.2	-1	-0.2	7	1.3
52	55	66	52	<b>Publicité, marketing, tourisme, administration fiduciaire</b>	<b>63</b>	0.7	-3	-4.5	8	14.5
333	343	366	53	<b>Transports et circulation</b>	<b>364</b>	4.0	-2	-0.5	21	6.1
22	20	21	54	<b>Professions des postes et télécommunications</b>	<b>19</b>	0.2	-2	-9.5	-1	-5.0
975	848	1124	61	<b>Hôtellerie et restauration et économie domestique</b>	<b>939</b>	10.4	-185	-16.5	91	10.7
223	223	264	62	<b>Nettoyage, hygiène et soins corporels</b>	<b>260</b>	2.9	-4	-1.5	37	16.6
111	121	154	71	<b>Entrepreneurs, directeurs, fonctionnaires supérieurs</b>	<b>142</b>	1.6	-12	-7.8	21	17.4
473	497	599	72	<b>Professions commerciales et administratives</b>	<b>606</b>	6.7	7	1.2	109	21.9
47	48	37	73	<b>Professionnels de la banque, employés d'assurance</b>	<b>43</b>	0.5	6	16.2	-5	-10.4
43	42	58	74	<b>Professions afférentes maintien de l'ordre, la sécurité</b>	<b>54</b>	0.6	-4	-6.9	12	28.6
10	9	10	75	<b>Professions judiciaires</b>	<b>13</b>	0.1	3	30.0	4	44.4
32	30	32	81	<b>Professions des médias et apparentées</b>	<b>28</b>	0.3	-4	-12.5	-2	-6.7
40	40	40	82	<b>Professions artistiques</b>	<b>39</b>	0.4	-1	-2.5	-1	-2.5
117	125	154	83-84	<b>Assistance sociale et spirituelle et éducation</b>	<b>155</b>	1.7	1	0.6	30	24.0
59	57	55	85	<b>Sciences sociales, humaines, naturelle, physique, exacte</b>	<b>51</b>	0.6	-4	-7.3	-6	-10.5
213	222	224	86	<b>Professions de la santé</b>	<b>213</b>	2.4	-11	-4.9	-9	-4.1
11	8	7	87	<b>Professions du sport et du divertissement</b>	<b>7</b>	0.1	0	0.0	-1	-12.5
9	8	7	91	<b>Professions du secteur tertiaire, si pas ailleurs</b>	<b>14</b>	0.2	7	100.0	6	75.0
125	114	122	92-93	<b>L'activité professionnelle ne peut pas être définie</b>	<b>119</b>	1.3	-3	-2.5	5	4.4
0	1	0		<b>Non spécifié</b>	<b>0</b>	0.0	0	0.0	-1	-100.0



## 2.16 Chômeurs inscrits selon les groupes de professions - Haut-Valais

Déc. 2012	Jan. 2013	Déc. 2013				Janvier 2014					
Effectifs						Effectifs		Variation par rapport au mois précédent		Variation par rapp. au même mois de l'année précédente	
						Nombre	Part (en %)	Absolue	Relative (en %)	Absolue	Relative (en %)
1130	984	1342	<b>Haut-Valais</b>			<b>1042</b>	100.0	-300	-22.4	58	5.9
39	29	40	11	Agriculture, économie forestière, élevage animaux		34	3.3	-6	-15.0	5	17.2
3	7	5	21	Production denrées alimentaires, boissons et tabacs		4	0.4	-1	-20.0	-3	-42.9
0	0	1	22	Industrie textile et industrie du cuir		1	0.1	0	0.0	1	100.0
2	2	1	23	Travail de la céramique et du verre		0	0.0	-1	-100.0	-2	-100.0
30	29	18	24	Usinage de métaux et de la construction de machines		20	1.9	2	11.1	-9	-31.0
13	14	11	25	Electrotechnique, électronique, horlogerie, véhicule, outil		12	1.2	1	9.1	-2	-14.3
19	22	17	26	Industrie du bois et du papier		19	1.8	2	11.8	-3	-13.6
5	4	1	27	Arts graphiques		1	0.1	0	0.0	-3	-75.0
2	7	6	28	Industrie chimique et matières plastiques		6	0.6	0	0.0	-1	-14.3
25	26	23	29	Autres professions du façonnage et de la manufacture		22	2.1	-1	-4.3	-4	-15.4
4	4	7	31	Ingénieurs		8	0.8	1	14.3	4	100.0
3	3	3	32	Techniciens		4	0.4	1	33.3	1	33.3
9	12	14	33-34	Dessin technique		9	0.9	-5	-35.7	-3	-25.0
61	53	72	35	Machinistes		66	6.3	-6	-8.3	13	24.5
4	2	6	36	Informatique		8	0.8	2	33.3	6	300.0
490	437	541	41	Construction		484	46.4	-57	-10.5	47	10.8
0	0	0	42	Minière, travail pierre, matériaux de construction		0	0.0	0	0.0	0	0.0
47	54	59	51	Professions commerciales et de la vente		41	3.9	-18	-30.5	-13	-24.1
3	3	1	52	Publicité, marketing, tourisme, administration fiduciaire		1	0.1	0	0.0	-2	-66.7
66	52	63	53	Transports et circulation		48	4.6	-15	-23.8	-4	-7.7
0	3	2	54	Professions des postes et télécommunications		2	0.2	0	0.0	-1	-33.3
210	111	295	61	Hôtellerie et restauration et économie domestique		121	11.6	-174	-59.0	10	9.0
26	27	45	62	Nettoyage, hygiène et soins corporels		25	2.4	-20	-44.4	-2	-7.4
8	8	16	71	Entrepreneurs, directeurs, fonctionnaires supérieurs		16	1.5	0	0.0	8	100.0
17	20	26	72	Professions commerciales et administratives		25	2.4	-1	-3.8	5	25.0
1	0	2	73	Professionnels de la banque, employés d'assurance		3	0.3	1	50.0	3	100.0
4	9	9	74	Professions afférentes maintien de l'ordre, la sécurité		7	0.7	-2	-22.2	-2	-22.2
1	1	1	75	Professions judiciaires		1	0.1	0	0.0	0	0.0
3	4	2	81	Professions des médias et apparentées		1	0.1	-1	-50.0	-3	-75.0
1	1	5	82	Professions artistiques		5	0.5	0	0.0	4	400.0
11	12	14	83-84	Assistance sociale et spirituelle et éducation		14	1.3	0	0.0	2	16.7
2	2	4	85	Sciences sociales, humaines, naturelle, physique, exacte		3	0.3	-1	-25.0	1	50.0
14	15	15	86	Professions de la santé		17	1.6	2	13.3	2	13.3
2	1	0	87	Professions du sport et du divertissement		0	0.0	0	0.0	-1	-100.0
1	1	1	91	Professions du secteur tertiaire, si pas ailleurs		1	0.1	0	0.0	0	0.0
4	8	16	92-93	L'activité professionnelle ne peut pas être définie		13	1.2	-3	-18.8	5	62.5
0	1	0		Non spécifié		0	0.0	0	0.0	-1	-100.0

## 2.17 Chômeurs inscrits selon les groupes de professions - Valais Central

Déc. 2012	Jan. 2013	Déc. 2013			Janvier 2014					
Effectifs					Effectifs		Variation par rapport au mois précédent		Variation par rapp. au même mois de l'année précédente	
					Nombre	Part (en %)	Absolue	Relative (en %)	Absolue	Relative (en %)
3829	3967	4113	<b>Valais Central</b>		<b>4264</b>	100	151	3.7	297	7.5
472	441	530	11	Agriculture, économie forestière, élevage animaux	498	11.7	-32	-6.0	57	12.9
24	23	25	21	Production denrées alimentaires, boissons et tabacs	29	0.7	4	16.0	6	26.1
10	6	6	22	Industrie textile et industrie du cuir	4	0.1	-2	-33.3	-2	-33.3
0	0	0	23	Travail de la céramique et du verre	1	0.0	1	100.0	1	100.0
85	95	93	24	Usinage de métaux et de la construction de machines	89	2.1	-4	-4.3	-6	-6.3
49	52	50	25	Electrotechnique, électronique, horlogerie, véhicule, outil	51	1.2	1	2.0	-1	-1.9
68	88	72	26	Industrie du bois et du papier	99	2.3	27	37.5	11	12.5
9	13	8	27	Arts graphiques	7	0.2	-1	-12.5	-6	-46.2
10	9	7	28	Industrie chimique et matières plastiques	7	0.2	0	0.0	-2	-22.2
74	74	77	29	Autres professions du façonnage et de la manufacture	75	1.8	-2	-2.6	1	1.4
35	36	36	31	Ingénieurs	36	0.8	0	0.0	0	0.0
18	15	10	32	Techniciens	14	0.3	4	40.0	-1	-6.7
74	70	63	33-34	Dessin technique	68	1.6	5	7.9	-2	-2.9
126	150	128	35	Machinistes	140	3.3	12	9.4	-10	-6.7
28	29	32	36	Informatique	30	0.7	-2	-6.3	1	3.4
1123	1274	1119	41	Construction	1257	29.5	138	12.3	-17	-1.3
6	9	12	42	Minière, travail pierre, matériaux de construction	9	0.2	-3	-25.0	0	0.0
254	248	274	51	Professions commerciales et de la vente	277	6.5	3	1.1	29	11.7
24	24	27	52	Publicité, marketing, tourisme, administration fiduciaire	31	0.7	4	14.8	7	29.2
137	141	172	53	Transports et circulation	186	4.4	14	8.1	45	31.9
17	12	13	54	Professions des postes et télécommunications	13	0.3	0	0.0	1	8.3
435	404	481	61	Hôtellerie et restauration et économie domestique	465	10.9	-16	-3.3	61	15.1
117	122	130	62	Nettoyage, hygiène et soins corporels	145	3.4	15	11.5	23	18.9
45	50	67	71	Entrepreneurs, directeurs, fonctionnaires supérieurs	57	1.3	-10	-14.9	7	14.0
234	247	313	72	Professions commerciales et administratives	311	7.3	-2	-0.6	64	25.9
23	21	16	73	Professionnels de la banque, employés d'assurance	19	0.4	3	18.8	-2	-9.5
20	15	25	74	Professions afférentes maintien de l'ordre, la sécurité	24	0.6	-1	-4.0	9	60.0
7	6	3	75	Professions judiciaires	5	0.1	2	66.7	-1	-16.7
17	15	14	81	Professions des médias et apparentées	12	0.3	-2	-14.3	-3	-20.0
19	16	15	82	Professions artistiques	17	0.4	2	13.3	1	6.3
49	55	79	83-84	Assistance sociale et spirituelle et éducation	83	1.9	4	5.1	28	50.9
37	37	31	85	Sciences sociales, humaines, naturelle, physique, exacte	28	0.7	-3	-9.7	-9	-24.3
101	102	117	86	Professions de la santé	103	2.4	-14	-12.0	1	1.0
5	3	2	87	Professions du sport et du divertissement	2	0.0	0	0.0	-1	-33.3
2	2	1	91	Professions du secteur tertiaire, si pas ailleurs	5	0.1	4	400.0	3	150.0
75	63	65	92-93	L'activité professionnelle ne peut pas être définie	67	1.6	2	3.1	4	6.3
0	0	0		Non spécifié	0	0.0	0	0.0	0	0.0

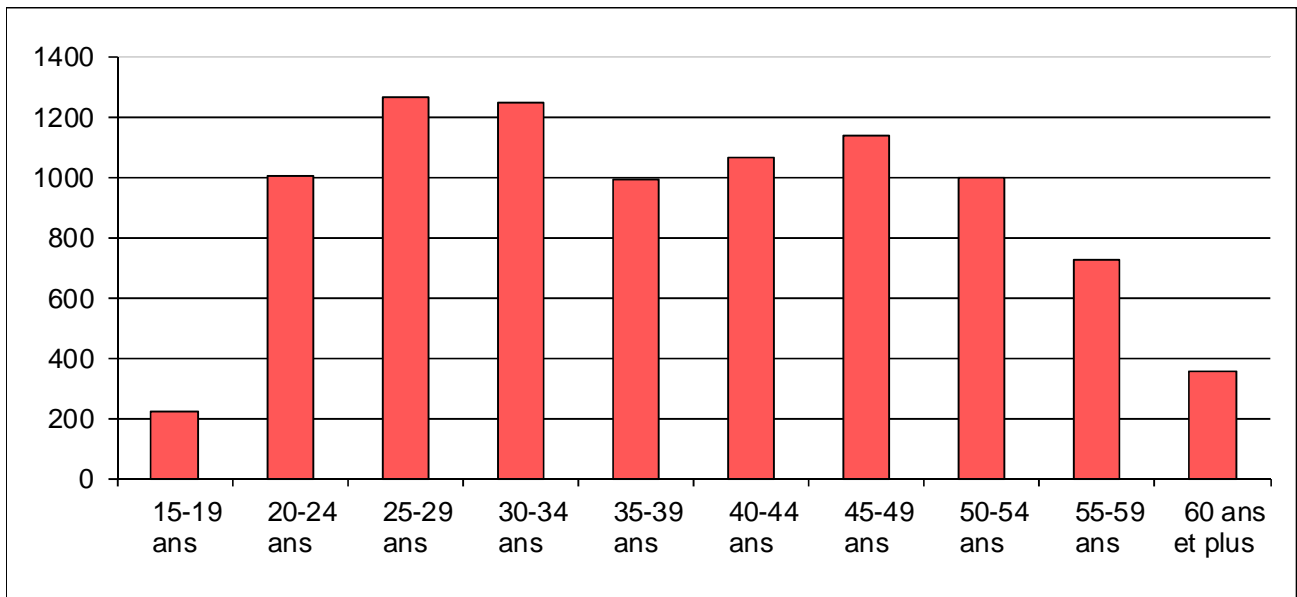
## 2.18 Chômeurs inscrits selon les groupes de professions - Bas-Valais

Déc. 2012	Jan. 2013	Déc. 2013			Janvier 2014					
Effectifs					Effectifs		Variation par rapport au mois précédent		Variation par rapp. au même mois de l'année précédente	
					Nombre	Part (en %)	Absolue	Relative (en %)	Absolue	Relative (en %)
3321	3591	3547	<b>Bas-Valais</b>		<b>3697</b>	100	150	4.2	106	3.0
370	364	394	11	Agriculture, économie forestière, élevage animaux	<b>388</b>	10.5	-6	-1.5	24	6.6
21	24	23	21	Production denrées alimentaires, boissons et tabacs	<b>23</b>	0.6	0	0.0	-1	-4.2
9	8	5	22	Industrie textile et industrie du cuir	<b>7</b>	0.2	2	40.0	-1	-12.5
0	0	0	23	Travail de la céramique et du verre	<b>0</b>	0.0	0	0.0	0	0.0
74	83	81	24	Usinage de métaux et de la construction de machines	<b>87</b>	2.4	6	7.4	4	4.8
38	47	47	25	Electrotechnique, électronique, horlogerie, véhicule, outil	<b>57</b>	1.5	10	21.3	10	21.3
46	85	59	26	Industrie du bois et du papier	<b>97</b>	2.6	38	64.4	12	14.1
10	8	2	27	Arts graphiques	<b>2</b>	0.1	0	0.0	-6	-75.0
18	21	18	28	Industrie chimique et matières plastiques	<b>17</b>	0.5	-1	-5.6	-4	-19.0
76	78	75	29	Autres professions du façonnage et de la manufacture	<b>85</b>	2.3	10	13.3	7	9.0
15	22	28	31	Ingénieurs	<b>29</b>	0.8	1	3.6	7	31.8
22	22	16	32	Techniciens	<b>15</b>	0.4	-1	-6.3	-7	-31.8
61	70	61	33-34	Dessin technique	<b>64</b>	1.7	3	4.9	-6	-8.6
129	132	121	35	Machinistes	<b>131</b>	3.5	10	8.3	-1	-0.8
24	27	36	36	Informatique	<b>33</b>	0.9	-3	-8.3	6	22.2
1018	1150	1099	41	Construction	<b>1162</b>	31.4	63	5.7	12	1.0
7	8	8	42	Minière, travail pierre, matériaux de construction	<b>11</b>	0.3	3	37.5	3	37.5
226	245	222	51	Professions commerciales et de la vente	<b>236</b>	6.4	14	6.3	-9	-3.7
25	28	38	52	Publicité, marketing, tourisme, administration fiduciaire	<b>31</b>	0.8	-7	-18.4	3	10.7
130	150	131	53	Transports et circulation	<b>130</b>	3.5	-1	-0.8	-20	-13.3
5	5	6	54	Professions des postes et télécommunications	<b>4</b>	0.1	-2	-33.3	-1	-20.0
330	333	348	61	Hôtellerie et restauration et économie domestique	<b>353</b>	9.5	5	1.4	20	6.0
80	74	89	62	Nettoyage, hygiène et soins corporels	<b>90</b>	2.4	1	1.1	16	21.6
58	63	71	71	Entrepreneurs, directeurs, fonctionnaires supérieurs	<b>69</b>	1.9	-2	-2.8	6	9.5
222	230	260	72	Professions commerciales et administratives	<b>270</b>	7.3	10	3.8	40	17.4
23	27	19	73	Professionnels de la banque, employés d'assurance	<b>21</b>	0.6	2	10.5	-6	-22.2
19	18	24	74	Professions afférentes maintien de l'ordre, la sécurité	<b>23</b>	0.6	-1	-4.2	5	27.8
2	2	6	75	Professions judiciaires	<b>7</b>	0.2	1	16.7	5	250.0
12	11	16	81	Professions des médias et apparentées	<b>15</b>	0.4	-1	-6.3	4	36.4
20	23	20	82	Professions artistiques	<b>17</b>	0.5	-3	-15.0	-6	-26.1
57	58	61	83-84	Assistance sociale et spirituelle et éducation	<b>58</b>	1.6	-3	-4.9	0	0.0
20	18	20	85	Sciences sociales, humaines, naturelle, physique, exacte	<b>20</b>	0.5	0	0.0	2	11.1
98	105	92	86	Professions de la santé	<b>93</b>	2.5	1	1.1	-12	-11.4
4	4	5	87	Professions du sport et du divertissement	<b>5</b>	0.1	0	0.0	1	25.0
6	5	5	91	Professions du secteur tertiaire, si pas ailleurs	<b>8</b>	0.2	3	60.0	3	60.0
46	43	41	92-93	L'activité professionnelle ne peut pas être définie	<b>39</b>	1.1	-2	-4.9	-4	-9.3
0	0	0		Non spécifié	<b>0</b>	0.0	0	0.0	0	0.0

## 2.19 Chômeurs inscrits selon la dernière fonction exercée

Déc. 2012	Jan. 2013	Déc. 2013			Janvier 2014					
Effectifs					Effectifs		Variation par rapport au mois précédent		Variation par rapp. au même mois de l'année précédente	
					Nombre	Part (en %)	Absolue	Relative (en %)	Absolue	Relative (en %)
8280	8542	9002	<b>Valais</b>		<b>9003</b>	100	1	0.0	461	5.4
12	12	10	<b>Indépendants</b>		<b>11</b>	0.1	1	10.0	-1	-8.3
74	75	70	<b>Cadres</b>		<b>66</b>	0.7	-4	-5.7	-9	-12.0
4308	4543	4600	<b>Spécialistes</b>		<b>4698</b>	52.2	98	2.1	155	3.4
3708	3729	4147	<b>Auxiliaires</b>		<b>4035</b>	44.8	-112	-2.7	306	8.2
114	122	118	<b>Apprentis</b>		<b>137</b>	1.5	19	16.1	15	12.3
4	3	3	<b>Travailleurs à domicile</b>		<b>2</b>	0.0	-1	-33.3	-1	-33.3
60	58	54	<b>Ecoliers, étudiants</b>		<b>54</b>	0.6	0	0.0	-4	-6.9
0	0	0	<b>Non spécifié</b>		<b>0</b>	0.0	0	0.0	0	0.0

## 2.20 Chômeurs inscrits selon les classes d'âge



## 2.21 Chômeurs inscrits selon les classes d'âge

Déc. 2012	Jan. 2013	Déc. 2013		Janvier 2014					
Effectifs				Effectifs		Variation par rapport au mois précédent		Variation par rapp. au même mois de l'année précédente	
				Nombre	Taux	Absolue	Relative (en %)	Absolue	Relative (en %)
8280	8542	9002	<b>Valais</b>	<b>9003</b>	5.6	1	0.0	461	5.4
203	224	204	<b>15-19 ans</b>	<b>219</b>	2.6	15	7.4	-5	-2.2
920	969	994	<b>20-24 ans</b>	<b>1003</b>	7.3	9	0.9	34	3.5
1215	1257	1298	<b>25-29 ans</b>	<b>1265</b>	6.9	-33	-2.5	8	0.6
1102	1125	1231	<b>30-34 ans</b>	<b>1246</b>	7.2	15	1.2	121	10.8
979	990	1021	<b>35-39 ans</b>	<b>990</b>	5.5	-31	-3.0	0	0.0
1019	1034	1089	<b>40-44 ans</b>	<b>1064</b>	5.1	-25	-2.3	30	2.9
1015	1058	1138	<b>45-49 ans</b>	<b>1135</b>	5.0	-3	-0.3	77	7.3
882	925	992	<b>50-54 ans</b>	<b>997</b>	5.5	5	0.5	72	7.8
638	638	691	<b>55-59 ans</b>	<b>727</b>	5.0	36	5.2	89	13.9
307	322	344	<b>60 ans et plus</b>	<b>357</b>	3.7	13	3.8	35	10.9
			<b>Hommes</b>						
5616	5949	5989	<b>Total</b>	<b>6133</b>	6.9	144	2.4	184	3.1
126	152	133	<b>15-19 ans</b>	<b>148</b>	3.2	15	11.3	-4	-2.6
611	664	636	<b>20-24 ans</b>	<b>650</b>	9.0	14	2.2	-14	-2.1
792	854	840	<b>25-29 ans</b>	<b>818</b>	8.9	-22	-2.6	-36	-4.2
735	769	811	<b>30-34 ans</b>	<b>835</b>	8.5	24	3.0	66	8.6
673	687	699	<b>35-39 ans</b>	<b>683</b>	6.9	-16	-2.3	-4	-0.6
699	726	729	<b>40-44 ans</b>	<b>725</b>	6.5	-4	-0.5	-1	-0.1
695	753	751	<b>45-49 ans</b>	<b>783</b>	6.3	32	4.3	30	4.0
614	661	695	<b>50-54 ans</b>	<b>726</b>	7.4	31	4.5	65	9.8
470	469	480	<b>55-59 ans</b>	<b>532</b>	6.1	52	10.8	63	13.4
201	214	215	<b>60 ans et plus</b>	<b>233</b>	3.7	18	8.4	19	8.9
			<b>Femmes</b>						
2664	2593	3013	<b>Total</b>	<b>2870</b>	3.9	-143	-4.7	277	10.7
77	72	71	<b>15-19 ans</b>	<b>71</b>	1.9	0	0.0	-1	-1.4
309	305	358	<b>20-24 ans</b>	<b>353</b>	5.4	-5	-1.4	48	15.7
423	403	458	<b>25-29 ans</b>	<b>447</b>	4.9	-11	-2.4	44	10.9
367	356	420	<b>30-34 ans</b>	<b>411</b>	5.5	-9	-2.1	55	15.4
306	303	322	<b>35-39 ans</b>	<b>307</b>	3.7	-15	-4.7	4	1.3
320	308	360	<b>40-44 ans</b>	<b>339</b>	3.5	-21	-5.8	31	10.1
320	305	387	<b>45-49 ans</b>	<b>352</b>	3.4	-35	-9.0	47	15.4
268	264	297	<b>50-54 ans</b>	<b>271</b>	3.2	-26	-8.8	7	2.7
168	169	211	<b>55-59 ans</b>	<b>195</b>	3.3	-16	-7.6	26	15.4
106	108	129	<b>60 ans et plus</b>	<b>124</b>	3.7	-5	-3.9	16	14.8

## 2.22 Chômeurs de longue durée

Déc. 2012	Jan. 2013	Déc. 2013		Janvier 2014						
Effectifs				Effectifs		Variation par rapport au mois précédent		Part en % du total des chômeurs	Variation par rapp. au même mois de l'année précédente	
				Nombre	Part (en %)	Absolue	Relative (en %)		Absolue	Relative (en %)
569	578	719	<b>Valais</b>	<b>733</b>	100	14	1.9	8.1	155	26.8
			<b>Selon la région:</b>							
14	15	28	<b>Haut-Valais</b>	<b>24</b>	3.3	-4	-14.3	2.3	9	60.0
298	297	401	<b>Valais central</b>	<b>397</b>	54.2	-4	-1.0	9.3	100	33.7
257	266	290	<b>Bas-Valais</b>	<b>312</b>	42.6	22	7.6	8.4	46	17.3
			<b>Selon le sexe:</b>							
284	285	337	<b>Femmes</b>	<b>342</b>	46.7	5	1.5	11.9	57	20.0
285	293	382	<b>Hommes</b>	<b>391</b>	53.3	9	2.4	6.4	98	33.4
			<b>Selon la nationalité:</b>							
317	331	405	<b>Suisses</b>	<b>406</b>	55.4	1	0.2	11.4	75	22.7
252	247	314	<b>Etrangers</b>	<b>327</b>	44.6	13	4.1	6.0	80	32.4
			<b>Selon l'âge:</b>							
18	22	17	<b>15-24 ans</b>	<b>21</b>	2.9	4	23.5	1.7	-1	-4.5
291	292	413	<b>25-49 ans</b>	<b>404</b>	55.1	-9	-2.2	7.1	112	38.4
260	264	289	<b>50 ans et plus</b>	<b>308</b>	42.0	19	6.6	14.8	44	16.7
			<b>Pour quelques groupes de professions</b>							
66	62	86	<b>Professions commerciales et administratives</b>	<b>86</b>	11.7	0	0.0	14.2	24	38.7
45	45	83	<b>Construction</b>	<b>94</b>	12.8	11	13.3	3.2	49	108.9
85	84	85	<b>Hôtellerie et restauration et économie domestique</b>	<b>81</b>	11.1	-4	-4.7	8.6	-3	-3.6
20	15	23	<b>Usinage de métaux et de la construction de machines</b>	<b>19</b>	2.6	-4	-17.4	9.7	4	26.7
68	73	95	<b>Professions commerciales et de la vente</b>	<b>95</b>	13.0	0	0.0	17.1	22	30.1
285	299	347	<b>Autres professions</b>	<b>358</b>	48.8	11	3.2	2.8	59	19.7

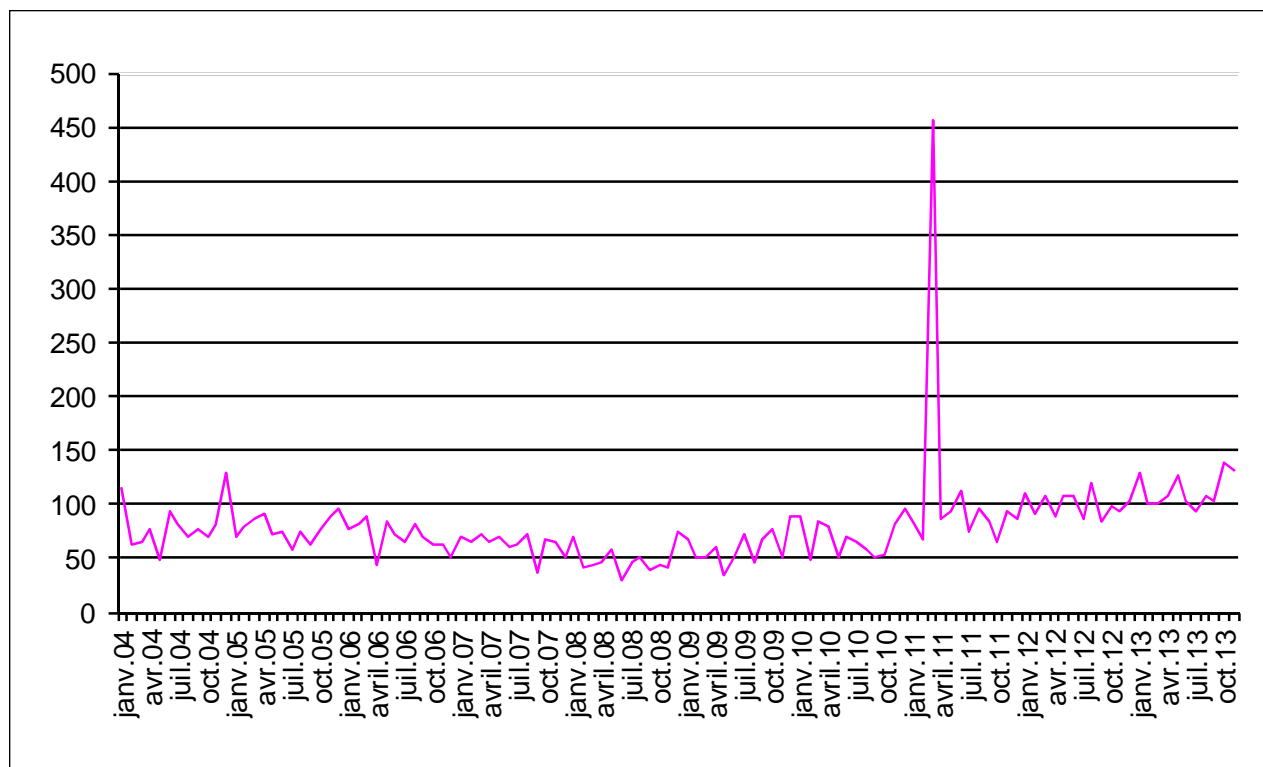
## 2.23 Arrivées en fin de droits

	Janv.	Févr.	Mars	Avril	Mai	Juin	Juillet	Août	Sept.	Oct.	Nov.	Déc.	Ø
<b>2013*)</b>	130	101	101	107	126	104	93	106	102	138	131		<b>113</b>
<b>2012</b>	111	92	107	89	107	107	87	119	83	98	93	104	<b>100</b>
<b>2011</b>	84	67	456	87	93	113	75	97	86	66	92	86	<b>117</b>
<b>2010</b>	88	49	83	79	50	69	64	57	52	54	81	97	<b>69</b>
<b>2009</b>	68	51	51	60	34	52	73	46	68	76	51	89	<b>60</b>
<b>2008</b>	69	41	43	47	57	30	46	50	39	44	41	75	<b>49</b>
<b>2007</b>	70	65	73	64	71	60	63	73	37	68	65	50	<b>63</b>
<b>2006</b>	77	81	88	45	83	73	64	81	70	62	62	52	<b>70</b>
<b>2005</b>	70	80	86	92	73	75	59	74	62	77	88	97	<b>78</b>
<b>2004</b>	114	63	65	78	48	93	82	70	78	71	81	128	<b>81</b>
<b>2003</b>	59	48	52	62	52	88	52	50	65	77	67	94	<b>64</b>

\*) en italiques, chiffres provisoires

Les statistiques sur les arrivées en fin de droits ne sont disponibles qu'avec un décalage de deux mois.

## 2.24 Evolution des arrivées en fin de droits



## 2.25 Places vacantes annoncées

Déc. 2012	Jan. 2013	Déc. 2013		Janvier 2014					
Effectifs				Effectifs		Variation par rapport au mois précédent		Variation par rapp. au même mois de l'année précédente	
				Nombre	Part (en %)	Absolue	Relative (en %)	Absolue	Relative (en %)
335	378	301	<b>Valais</b>	<b>396</b>	100.0	95	31.6	18	4.8
			<b>Selon le temps de travail:</b>						
222	261	224	<b>Temps complet</b>	<b>329</b>	83.1	105	46.9	68	26.1
113	117	77	<b>Temps partiel</b>	<b>67</b>	16.9	-10	-13.0	-50	-42.7
			<b>Selon les régions:</b>						
129	144	153	<b>Oberwallis</b>	<b>147</b>	37.1	-6	-3.9	3	2.1
28	39	35	<b>Sierre</b>	<b>35</b>	8.8	0	0.0	-4	-10.3
109	94	59	<b>Sion / Hérens / Conthey</b>	<b>106</b>	26.8	47	79.7	12	12.8
32	49	36	<b>Martigny / Entremont</b>	<b>62</b>	15.7	26	72.2	13	26.5
37	52	18	<b>Monthey / St-Maurice</b>	<b>46</b>	11.6	28	155.6	-6	-11.5



## 2.26 Réduction de l'horaire de travail (RHT) décomptées

Oct. 2012	Nov. 2012	Oct 2013		Novembre 2013				
Effectifs				Effectifs	Variation par rapport au mois précédent		Variation par rapp. au même mois de l'année précédente	
				Nombre	Absolue	Relative (en %)	Absolue	Relative (en %)
16	17	16	<b>Entreprises</b>	<b>13</b>	-3	-18.8	-4	-23.5
113	106	154	<b>Travailleurs touchés:</b>	<b>143</b>	-11	-7.1	37	34.9
6684	7014	10433	<b>Heures chômées:</b>	<b>9486</b>	-947	-9.1	2472	35.2

(..) Les variations supérieures à 200% ne sont pas publiées.

### 3. Définitions / Explications

<b>Chômeurs inscrits</b>	<p>Personnes inscrites auprès des offices régionaux de placement (ORP), qui n'ont pas d'emploi et sont immédiatement disponibles en vue d'un placement. Peu importe qu'elles touchent, ou non, une indemnité de chômage.</p> <p><i>Les chômeurs complets</i> cherchent un poste à plein temps (temps de travail &gt; ou = à 90%); <i>les chômeurs partiels</i>, un poste à temps partiel (temps de travail &lt; 90%).</p>
<b>Demandeurs d'emploi Inscrits</b>	<p>Tous les demandeurs d'emploi, chômeurs et non-chômeurs, inscrits aux ORP et cherchant un emploi.</p>
<b>Régions ORP</b>	<p>Suite à la décision de remplacer, en 2009, les 8 régions socio-économiques par les 3 nouvelles régions (Bas-Valais, Haut-Valais et Valais Central), les tableaux 2.8 à 2.11 contiennent désormais les régions ORP. Remarque : St-Léonard, qui appartenait à la région socio-économique de Sion/Hérens/Conthey est intégrée à la région ORP de Sierre.</p>
<b>Demandeurs d'emploi inscrits non-chômeurs</b>	<p>Demandeurs d'emploi inscrits aux ORP et qui, à la différence des chômeurs, ne sont pas immédiatement disponibles pour le placement ou ont un emploi.</p> <p>Le nombre de demandeurs d'emploi non-chômeurs correspond à la différence entre le nombre des demandeurs d'emploi et celui des chômeurs. Ils sont classés dans les sous-catégories suivantes: nombre de personnes en gain intermédiaire, en programmes d'emploi temporaire, en reconversion / perfectionnement, en mesures spécifiques, en incapacité de travail / militaire, en mesures cantonales et en recherche d'emploi.</p> <p><i>Les demandeurs d'emploi complets</i> cherchent un poste à plein temps ; <i>les demandeurs d'emploi partiels</i>, un poste à temps partiel.</p>
<b>Gain intermédiaire</b>	<p>Tout gain qu'un assuré retire d'une activité salariée ou indépendante exercée pendant une période de contrôle.</p>
<b>Programmes d'emploi temporaire</b>	<p>Programmes d'emplois temporaires (PET) financés par l'assurance-chômage dans le but de faciliter l'intégration ou la réinsertion professionnelles des assurés. La mesure d'emploi peut également prendre la forme de stages pratiques dans des entreprises ou dans l'administration ou de semestres de motivation pour les jeunes sortant de l'école.</p>
<b>Reconversion / perfectionnement</b>	<p>Mesures de reconversion et de perfectionnement (cours) dont le but est d'améliorer rapidement et sensiblement l'aptitude au placement de l'assuré sur le marché du travail. La mesure peut également prendre la forme de stage de formation dans une entreprise ou dans le cadre d'une entreprise d'entraînement.</p> <p><i>Les personnes libérées de l'entretien de conseil durant la mesure de formation sont recensées comme « demandeurs d'emploi non-chômeurs en mesure de formation ».</i></p> <p><i>Les personnes non libérées de l'entretien de conseil durant la mesure de formation sont recensées comme « chômeurs ».</i></p>
<b>Mesures spécifiques</b>	<p>Sont des mesures spécifiques au sens de la loi fédérale sur l'assurance-chômage (LACI) :</p> <ul style="list-style-type: none"><li>- les allocations de formation (AFO) ;</li><li>- les allocations d'initiation au travail (AIT) ;</li><li>- le soutien aux assurés qui entreprennent une activité indépendante (SAI).</li></ul>
<b>Incapacité de travail, militaire</b>	<p>Les personnes en incapacité de travail / service militaire d'une durée supérieure à un mois sont recensées comme « demandeurs d'emploi non chômeurs ». Si cette incapacité de travail ou le service militaire est de moins d'un mois, elles sont recensées comme « chômeurs ».</p>

<b>Mesures cantonales</b>	<p>Mesures de réinsertion professionnelle mises en place et financées par le canton en faveur des chômeurs ayant épuisé leurs droits aux prestations de l'assurance-chômage. Sont recensés dans cette catégorie les chômeurs en fin de droits qui participent à :</p> <ul style="list-style-type: none"> <li>- une allocation d'initiation au travail cantonale (AITc) ;</li> <li>- un contrat d'insertion professionnelle (CIP)</li> </ul> <p>Les chômeurs en fin de droits qui restent inscrits auprès des ORP et qui ne participent pas à une mesure cantonale sont recensés comme « chômeurs ».</p>
<b>Effectifs</b>	Le dernier jour ouvrable du mois sert de jour de référence.
<b>Taux de chômage</b>	Nombre de chômeurs inscrits le jour de référence, divisé par le nombre de personnes actives selon le dernier recensement populaire (161.820 personnes pour le Valais depuis le 1 <sup>er</sup> janvier 2010).
<b>Activités économiques</b>	Nomenclature Générale des Activités économiques (NOGA) 2002.
<b>Groupes de professions</b>	Classement selon la nomenclature suisse des professions 2000. Attribution à la dernière activité exercée.
<b>Fonctions exercées</b>	<p><i>Indépendant</i>: propriétaire d'entreprise ou membre d'une société en nom collectif ou en commandite.</p> <p><i>Cadre</i>: exerce des tâches de direction, coordination ou contrôle.</p> <p><i>Spécialiste</i>: exécute des tâches complexes et sous sa responsabilité.</p> <p><i>Auxiliaire</i>: exécute des tâches simples et ne nécessitant pas de formation élémentaire.</p> <p><i>Apprenti</i>: fin ou rupture d'un apprentissage ou d'une formation élémentaire.</p> <p><i>Travailleur à domicile</i>: effectue des travaux à la maison pour le compte d'une entreprise.</p> <p><i>Ecolier, étudiant</i>: fin ou rupture d'une formation dans un établissement d'enseignement.</p>
<b>Chômeurs de longue durée</b>	Personnes au chômage depuis plus d'une année.
<b>Places vacantes annoncées</b>	Emplois à repourvoir annoncés par les entreprises auprès des ORP. Sans une demande explicite de prolongation, les places vacantes annoncées sont gardées dans la base de données pendant deux mois au maximum.
<b>Arrivées en fin de droits</b>	<p>Nombre de chômeurs qui durant le mois civil de référence ont épuisé leurs droits aux prestations de l'assurance-chômage.</p> <p>Pour des raisons pratiques liées aux versements, les données des caisses de chômage sur le nombre de chômeurs arrivés en fin de droits dans un mois donné ne sont disponibles qu'avec un décalage de deux mois.</p>
<b>Réduction de l'horaire de travail (RHT)</b>	<p>Réduction temporaire, partielle ou complète de l'horaire de travail au sein d'une entreprise, assortie normalement d'une réduction de salaire correspondante sous maintien du contrat de travail. L'indemnité RHT compense partiellement la réduction de salaire et offre ainsi aux employeurs une alternative aux licenciements. Les indemnités en cas de RHT sont versées en fonction des réductions d'horaire effectives, quel que soit le nombre d'employés de l'entreprise.</p> <p>La statistique recense les réductions de l'horaire de travail décomptées et indemnisées par les caisses. Pour des raisons d'ordre pratique liées au versement des indemnités, les données des caisses de chômage sur les réductions de l'horaire de travail décomptées ne sont disponibles qu'après un délai de deux mois.</p>

Les définitions sont indiquées dans le même ordre que les tableaux