



Bulletin statistique

La situation sur le marché du travail en Valais

Décembre 2013

10 janvier 2014



Publication

Service de l'industrie, du commerce et du travail du canton du Valais (SICT)
Av. du Midi 7, 1950 Sion
Tél. 027 606 73 42, sict-diha@admin.vs.ch, www.vs.ch/chomage

Paraît une fois par mois

Abonnement

Peut être obtenu gratuitement par e-mail à l'adresse ci-dessus

Internet

La publication est disponible sur le site www.vs.ch/chomage, sous la rubrique:
« Chômage / statistiques ».

Copyright

Reproduction autorisée en indiquant la source

La mise en page de cette publication se base sur la documentation de presse « La situation sur le marché du travail » du Secrétariat d'Etat à l'économie (SECO), Berne



Table des matières

1. Communiqué pour les médias.....	4
2. Tableaux et graphiques.....	5
2.1 Chômeurs inscrits selon les cantons.....	5
2.2 Chômeurs inscrits.....	6
2.3 Taux de chômage.....	7
2.4 Chômeurs inscrits selon le sexe, la durée et l'origine	7
2.5 Demandeurs d'emploi inscrits.....	8
2.6 Taux de demandeurs d'emploi.....	9
2.7 Evolution du nombre de chômeurs et de demandeurs d'emploi.....	10
2.8 Chômeurs inscrits selon les régions ORP.....	11
2.9 Taux de chômage selon les régions ORP.....	11
2.10 Demandeurs d'emploi inscrits selon les régions ORP.....	12
2.11 Taux de demandeurs d'emploi inscrits selon les régions ORP.....	12
2.12 Statut des demandeurs d'emploi selon les régions ORP	13
2.13 Chômeurs (CH) et demandeurs d'emploi (DE) inscrits selon les communes	14
2.14 Chômeurs inscrits selon les activités économiques	15
2.15 Chômeurs inscrits selon les groupes de professions - Valais	16
2.16 Chômeurs inscrits selon les groupes de professions - Haut-Valais.....	17
2.17 Chômeurs inscrits selon les groupes de professions - Valais Central	18
2.18 Chômeurs inscrits selon les groupes de professions - Bas-Valais	19
2.19 Chômeurs inscrits selon la dernière fonction exercée.....	20
2.20 Chômeurs inscrits selon les classes d'âge.....	20
2.21 Chômeurs inscrits selon les classes d'âge.....	21
2.22 Chômeurs de longue durée	22
2.23 Arrivées en fin de droits.....	23
2.24 Evolution des arrivées en fin de droits	23
2.25 Places vacantes annoncées	24
2.26 Réduction de l'horaire de travail (RHT) décomptées.....	25
3. Définitions / Explications	26

1. Communiqué pour les médias

Valais : la situation sur le marché du travail en décembre

(I-VS).- 9002 chômeurs étaient inscrits auprès des Offices régionaux de placement (ORP) valaisans à la fin décembre, soit 2222 de plus qu'à la fin novembre. Le taux de chômage est remonté à 5.6% (+1.4 point). Cette augmentation du chômage est la plus forte de tous les cantons suisses. Elle a été ressentie surtout dans les professions saisonnières de la construction et de l'agriculture.

En décembre, le chômage a progressé dans les trois régions du canton. La région la moins touchée est le Haut-Valais, où les inscriptions au chômage dans la construction ont été compensées en partie par les sorties du chômage dans les professions du tourisme. La région la plus touchée est le Bas-Valais en raison du nombre d'inscriptions élevées dans la construction et l'agriculture.

En comparaison annuelle, la situation a plutôt tendance à s'améliorer. On constate en effet depuis plusieurs mois une diminution de l'écart annuel du nombre de chômeurs entre 2013 et 2012, qui est passé de 21.1% en avril 2013 à 8.7% en décembre.

Moyennes 2013 - Valais

En 2013, la moyenne mensuelle est passée de 5'695 chômeurs à 6'553 (+858 ou +15%). Le taux de chômage moyen a augmenté de 3.5% à 4% (+0.5 point). Le chômage s'est maintenu durant toute l'année 2013 à un niveau supérieur à l'année précédente. Par régions, le taux de chômage moyen pour 2013 est de 2.1% (+0.4 pt) dans le Haut-Valais, de 5% (+0.6 pt) dans le Valais Central et de 4.5% (+0.6 pt) dans le Bas-Valais.

Perspectives 2014

Selon le Groupe d'experts de la Confédération, la conjoncture devrait continuer à s'améliorer en 2014 grâce au maintien d'une demande intérieure robuste et une reprise des exportations. Le PIB devrait augmenter plus fortement qu'en 2013 (+1.9% en 2013 et +2.3% en 2014). Les perspectives sur le marché du travail sont donc plutôt favorables. L'emploi devrait reprendre en 2014 et le chômage devrait se fixer à 3.1% (-0.1 point) sur le plan suisse. En Valais, la conjoncture pourrait s'améliorer, mais les incertitudes liées à la construction contrebalanceront cette évolution. Des indications plus précises seront à disposition en avril-mai lors de la reprise d'activité des entreprises de la branche de la construction. Le taux de chômage devrait par conséquent rester stable à 4% en 2014 en Valais.



2. Tableaux et graphiques

2.1 Chômeurs inscrits selon les cantons

Décembre 2013				
Effectif	Variation par rapport au mois précédent		Taux	Variation par rapport au mois précédent en points de %
149437	10364	Suisse	3.5	0.3
27367	1418	Zürich	3.5	0.2
14261	837	Bern	2.6	0.1
4522	396	Luzern	2.1	0.2
259	44	Uri	1.4	0.2
1453	138	Schwyz	1.7	0.1
254	36	Obwalden	1.2	0.1
271	37	Nidwalden	1.2	0.2
598	37	Glarus	2.7	0.2
1530	89	Zug	2.4	0.2
5007	784	Fribourg	3.3	0.5
3998	242	Solothurn	2.8	0.2
3694	232	Basel-Stadt	3.9	0.2
4093	151	Basel-Landschaft	2.8	0.1
1283	122	Schaffhausen	3.1	0.3
572	81	Appenzell A.Rh.	1.9	0.2
130	23	Appenzell I.Rh.	1.5	0.3
6885	546	St. Gallen	2.6	0.2
2199	-81	Graubünden	2.0	-0.1
10682	681	Aargau	3.1	0.2
3838	301	Thurgau	2.7	0.2
7897	231	Ticino	4.9	0.1
19869	1035	Vaud	5.3	0.3
9002	2222	Valais	5.6	1.4
5121	402	Neuchâtel	5.8	0.5
13131	231	Genève	5.6	0.1
1521	129	Jura	4.3	0.4

2.2 Chômeurs inscrits

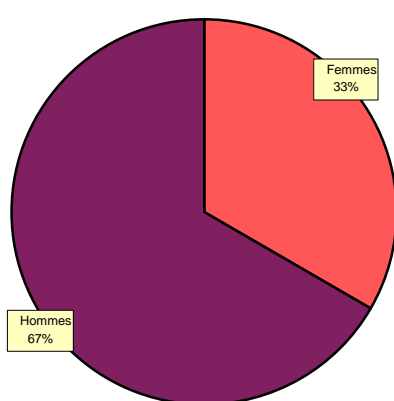
Nov. 2012	Déc. 2012	Nov. 2013		Décembre 2013					
Effectifs				Effectifs		Variation par rapport au mois précédent		Variation par rapp. au même mois de l'année précédente	
				Nombre	Part (en %)	Absolue	Relative (en %)	Absolue	Relative (en %)
6221	8280	6780	Valais	9002	100.0	2222	32.8	722	8.7
			Selon la région:						
971	1130	1143	Haut-Valais	1342	14.9	199	17.4	212	18.8
2946	3829	3170	Valais central	4113	45.7	943	29.7	284	7.4
2304	3321	2467	Bas-Valais	3547	39.4	1080	43.8	226	6.8
			Selon le sexe:						
2958	2664	3254	Femmes	3013	33.5	-241	-7.4	349	13.1
3263	5616	3526	Hommes	5989	66.5	2463	69.9	373	6.6
			Selon la nationalité:						
2701	3195	3054	Suisses	3546	39.4	492	16.1	351	11.0
3520	5085	3726	Etrangers	5456	60.6	1730	46.4	371	7.3
			Selon l'âge:						
939	1123	1010	15-24 ans	1198	13.3	188	18.6	75	6.7
3906	5330	4204	25-49 ans	5777	64.2	1573	37.4	447	8.4
1376	1827	1566	50 ans et plus	2027	22.5	461	29.4	200	10.9
			Selon le statut:						
5747	7794	6188	Chômeurs complets	8408	93.4	2220	35.9	614	7.9
474	486	592	Chômeurs partiels	594	6.6	2	0.3	108	22.2
			Selon la durée écoulée:						
4711	6667	4826	1-6 mois	6955	77.3	2129	44.1	288	4.3
973	1044	1295	7-12 mois	1328	14.8	33	2.5	284	27.2
537	569	659	> 1 année	719	8.0	60	9.1	150	26.4

2.3 Taux de chômage

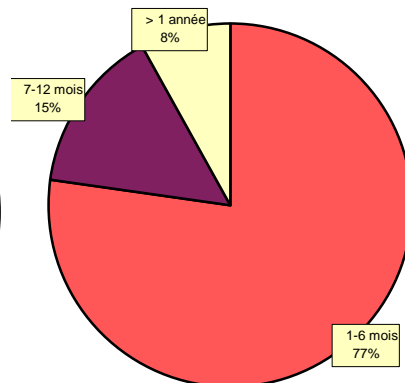
Nov. 2012	Déc. 2012	Nov. 2013		Décembre 2013		
Taux				Taux	Variation par rapport au mois précédent en points de %	Variation par rapp. au même mois de l'année précédente en points de %
3.8	5.1	4.2	Valais	5.6	1.4	0.5
			Selon la région:			
2.3	2.7	2.7	Haut-Valais	3.2	0.5	0.5
4.8	6.2	5.2	Valais central	6.7	1.5	0.5
3.9	5.6	4.2	Bas-Valais	6.0	1.8	0.4
			Selon le sexe:			
4.1	3.7	4.5	Femmes	4.1	-0.4	0.4
3.7	6.3	4.0	Hommes	6.7	2.7	0.4
			Selon la nationalité:			
2.2	2.6	2.5	Suisses	2.9	0.4	0.3
9.2	13.2	9.7	Etrangers	14.2	4.5	1.0
			Selon l'âge:			
4.2	5.1	4.6	15-24 ans	5.4	0.8	0.3
4.0	5.5	4.3	25-49 ans	5.9	1.6	0.4
3.2	4.3	3.7	50 ans et plus	4.8	1.1	0.5

2.4 Chômeurs inscrits selon le sexe, la durée et l'origine

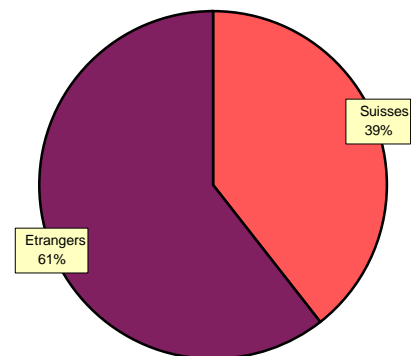
Sexe



Durée



Origine



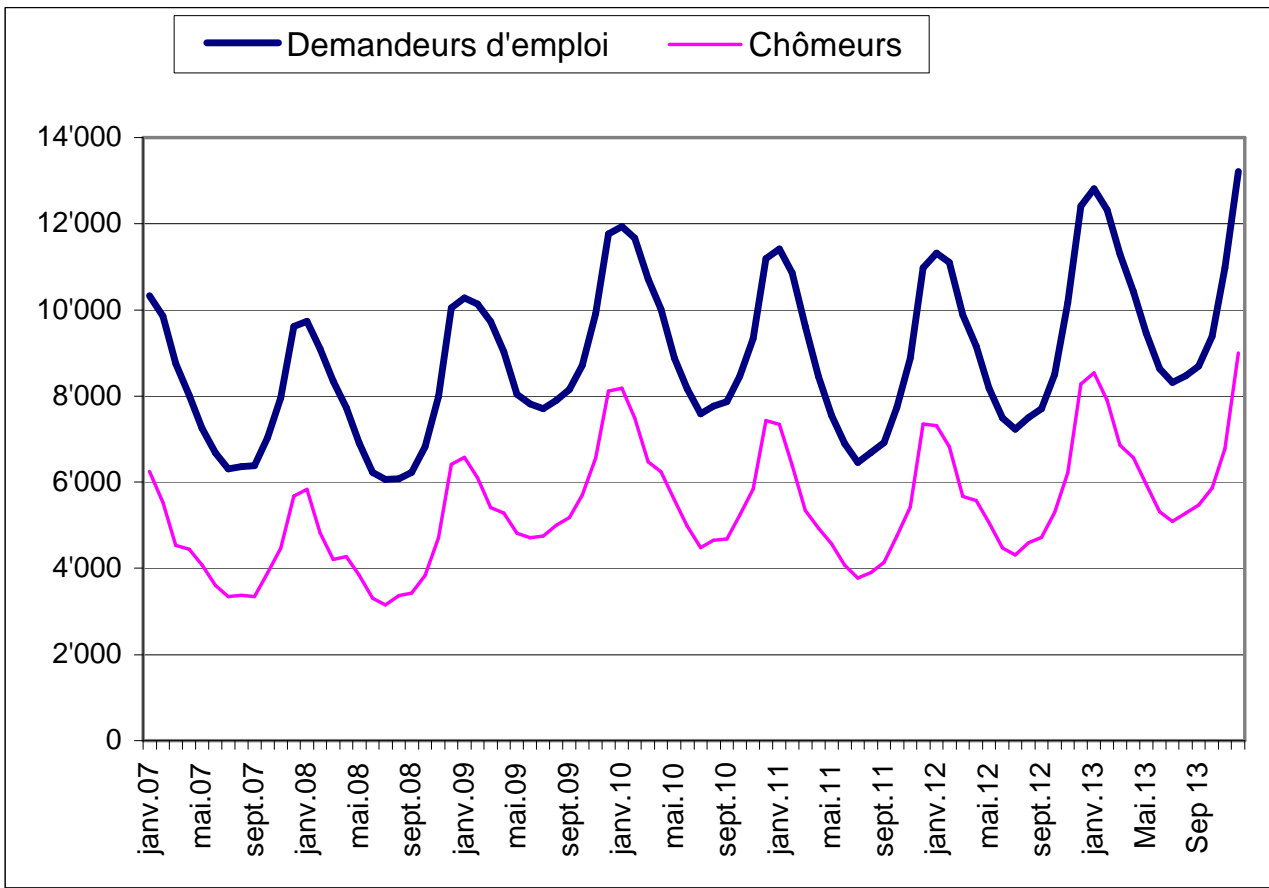
2.5 Demandeurs d'emploi inscrits

Nov. 2012	Déc. 2012	Nov. 2013		Décembre 2013					
Effectifs				Effectifs		Variation par rapport au mois précédent		Variation par rapp. au même mois de l'année précédente	
				Nombre	Part (en %)	Absolue	Relative (en %)	Absolue	Relative (en %)
10164	12415	10973	Valais	13212	100	2239	20.4	797	6.4
			Selon la région:						
1494	1782	1694	Haut-Valais	1992	15.1	298	17.6	210	11.8
4674	5661	5061	Valais central	5989	45.3	928	18.3	328	5.8
3996	4972	4218	Bas-Valais	5231	39.6	1013	24.0	259	5.2
			Selon le sexe:						
5421	8024	5974	Hommes	8561	64.8	2587	43.3	537	6.7
4743	4391	4999	Femmes	4651	35.2	-348	-7.0	260	5.9
			Selon la nationalité:						
4467	5129	4795	Suisses	5482	41.5	687	14.3	353	6.9
5697	7286	6178	Etrangers	7730	58.5	1552	25.1	444	6.1
			Selon l'âge:						
1473	1685	1550	15-24 ans	1775	13.4	225	14.5	90	5.3
6322	7870	6785	25-49 ans	8358	63.3	1573	23.2	488	6.2
2369	2860	2638	50 ans et plus	3079	23.3	441	16.7	219	7.7
			Selon le statut:						
8650	10785	9302	Demandeurs d'emploi complets	11491	87.0	2189	23.5	706	6.5
1514	1630	1671	Demandeurs d'emploi partiels	1721	13.0	50	3.0	91	5.6
			Selon la durée écoulée:						
6584	8762	6756	1-6 mois	9016	68.2	2260	33.5	254	2.9
1725	1719	2147	7-12 mois	2011	0.0	-136	-6.3	292	17.0
1855	1934	2070	> 1 année	2185	16.5	115	5.6	251	13.0

2.6 Taux de demandeurs d'emploi

Nov. 2012	Déc. 2012	Nov. 2013		Décembre 2013		
Taux				Taux	Variation par rapport au mois précédent en points de %	Variation par rapp. au même mois de l'année précédente en points de %
6.3	7.7	6.8	Valais	8.2	1.4	0.5
			Selon la région:			
3.6	4.3	4.1	Haut-Valais	4.8	0.7	0.5
7.6	9.2	8.3	Valais central	9.8	1.5	0.6
6.8	8.4	7.2	Bas-Valais	8.9	1.7	0.5
			Selon le sexe:			
6.5	6.0	6.9	Femmes	6.4	-0.5	0.4
6.1	9.0	6.7	Hommes	9.6	2.9	0.6
			Selon la nationalité:			
3.6	4.2	3.9	Suisses	4.4	0.5	0.2
14.8	19.0	16.1	Etrangers	20.1	4.0	1.1
			Selon l'âge:			
6.6	7.6	7.0	15-24 ans	8.0	1.0	0.4
6.5	8.1	7.0	25-49 ans	8.6	1.6	0.5
5.6	6.7	6.2	50 ans et plus	7.3	1.1	0.6

2.7 Evolution du nombre de chômeurs et de demandeurs d'emploi



2.8 Chômeurs inscrits selon les régions ORP

Nov. 2012	Déc. 2012	Nov. 2013		Décembre 2013					
Effectifs				Effectifs		Variation par rapport au mois précédent		Variation par rapp. au même mois de l'année précédente	
				Nombre	Part (en %)	Absolue	Relative (en %)	Absolue	Relative (en %)
6219	8280	6782		Valais	9005	100	2223	32.8	725
971	1132	1145	Oberwallis	1345	14.9	200	17.5	213	18.8
1085	1328	1095	Sierre	1350	15.0	255	23.3	22	1.7
1862	2499	2074	Sion	2765	30.7	691	33.3	266	10.6
1302	2149	1431	Martigny	2333	25.9	902	63.0	184	8.6
999	1172	1037	Monthey / St-Maurice	1212	13.5	175	16.9	40	3.4

2.9 Taux de chômage selon les régions ORP

Nov. 2012	Déc. 2012	Nov. 2013		Décembre 2013			
Taux				Taux	Variation par rapport au mois précédent en points de %	Variation par rapp. au même mois de l'année précédente en points de %	
				3.8	5.1	4.2	Valais
2.3	2.7	2.7		Oberwallis	3.2	0.5	0.5
5.0	6.1	5.1	Sierre	6.2	1.1	0.1	
4.7	6.3	5.2	Sion	7.0	1.8	0.7	
3.9	6.4	4.3	Martigny	7.0	2.7	0.6	
4.0	4.6	4.1	Monthey / St-Maurice	4.8	0.7	0.2	

2.10 Demandeurs d'emploi inscrits selon les régions ORP

Nov. 2012	Déc. 2012	Nov. 2013		Décembre 2013					
Effectifs				Effectifs		Variation par rapport au mois précédent		Variation par rapp. au même mois de l'année précédente	
				Nombre	Part (en %)	Absolue	Relative (en %)	Absolue	Relative (en %)
10164	12415	10977		Total	13215	100	2238	20.4	800
1493	1785	1696	Oberwallis	1994	15.1	298	17.6	209	11.7
1543	1851	1580	Sierre	1859	14.1	279	17.7	8	0.4
3138	3809	3481	Sion	4133	31.3	652	18.7	324	8.5
2533	3376	2653	Martigny	3545	26.8	892	33.6	169	5.0
1457	1594	1567	Monthey / St-Maurice	1684	12.7	117	7.5	90	5.6

2.11 Taux de demandeurs d'emploi inscrits selon les régions ORP

Nov. 2012	Déc. 2012	Nov. 2013		Décembre 2013			
Taux				Taux	Variation par rapport au mois précédent en points de %	Variation par rapp. au même mois de l'année précédente en points de %	
				6.3	7.7	6.8	Valais
3.6	4.3	4.1		Oberwallis	4.8	0.7	0.5
7.1	8.6	7.3	Sierre	8.6	1.3	0.0	
7.9	9.6	8.8	Sion	10.4	1.6	0.8	
7.5	10.1	7.9	Martigny	10.6	2.7	0.5	
5.8	6.3	6.2	Monthey / St-Maurice	6.7	0.5	0.4	

2.12 Statut des demandeurs d'emploi selon les régions ORP

Décembre 2013	Chômeurs	Demandeurs d'emploi non chômeurs	Dont							Total des demandeurs d'emploi
			gains intermédiaires	programmes d'emploi temporaire incl. SEMO	reconversion / perfectionnement	mesures spécifiques (AFO, AIT, SAI)	incapacité de travail, militaire	mesures cantonales (CIP, AITc)	en recherche d'emploi	
Haut-Valais	1'345	648	379	145	1	6	43	6	68	1'993
variation mois précédent	200	98	201	-75	-2	1	-4	-2	-21	298
Valais central	4'115	1'876	1'112	214	5	14	86	70	375	5'991
variation mois précédent	946	-15	192	-8	-2	2	1	-4	-196	931
Sierre	1'350	509	355	53	2	1	40	26	32	1'859
variation mois précédent	255	24	20	-8	-1	0	1	-3	15	279
Sion / Hérens / Conthey	2'765	1'367	757	161	3	13	46	44	343	4'132
variation mois précédent	691	-39	172	0	-1	2	0	-1	-211	652
Bas-Valais	3'545	1'684	1'056	195	10	7	105	53	258	5'229
variation mois précédent	1'077	-68	49	-15	-8	-2	1	3	-96	1'009
Martigny / Entremont	2'333	1'212	774	100	7	2	77	19	233	3'545
variation mois précédent	902	-10	80	-12	-4	-1	-2	0	-71	892
Monthey / St-Maurice	1'212	472	282	95	3	5	28	34	25	1'684
variation mois précédent	175	-58	-31	-3	-4	-1	3	3	-25	117
Valais	9'005	4'208	2'547	554	16	27	234	129	701	13'213
variation mois précédent	2'223	15	442	-98	-12	1	-2	-3	-313	2'238

Le tableau 2.12 peut comporter des différences par rapport aux autres tableaux du bulletin statistique étant donné qu'il y a des demandeurs d'emploi domiciliés en Valais, mais inscrits dans un ORP hors du Valais.

Autres explications pages 26-27

2.13 Chômeurs (CH) et demandeurs d'emploi (DE) inscrits selon les communes

Décembre 2013											
Effectifs			Effectifs			Effectifs			Effectifs		
Haut-Valais			Haut-Valais			Valais Central			Bas-Valais		
CH	DE		CH	DE		CH	DE		CH	DE	
Agarn	10	18	Mörel-Filet	16	23	Anniviers	39	69	Bagnes	211	335
Albinen	2	2	Münster-Geschinen	1	4	Arbaz	35	45	Bourg-Saint-Pierre	7	17
Ausserberg	2	3	Naters	156	227	Ardon	161	230	Bovernier	19	35
Baltschieder	14	20	Niedergesteln	5	8	Ayent	104	154	Champéry	13	19
Bellwald	5	10	Niederwald	0	1	Chalais	93	123	Charrat	81	120
Betten	11	13	Oberems	0	0	Chamoson	161	224	Collombey-Muraz	183	262
Binn	1	2	Obergoms	6	10	Chermignon	69	106	Collonges	15	24
Bister	0	0	Randa	7	9	Chippis	92	131	Dorénaz	20	29
Bitsch	8	12	Raron	35	45	Conthey	301	461	Evionnaz	23	36
Blatten	1	5	Reckingen-Grüringen	3	7	Evolène	40	66	Finhaut	6	8
Blitzingen	1	1	Ried-Brig	18	29	Grimisuat	80	108	Fully	321	460
Brig-Glis	215	291	Riederalp	5	8	Grône	73	99	Iséables	25	33
Bürchen	5	10	Saas-Almagell	16	26	Hérémeence	21	32	Leytron	95	135
Eggerberg	6	7	Saas-Balen	8	16	Icogne	7	10	Liddes	12	21
Eischoll	3	3	Saas-Fee	40	57	Lens	96	122	Martigny	680	1088
Eisten	2	3	Saas-Grund	28	42	Les Agettes	17	21	Martigny-Combe	59	84
Embd	3	4	Salgesch	17	25	Miège	24	34	Massongex	36	47
Ergisch	0	0	Simplon	1	1	Mollens	22	30	Monthey	505	717
Ernen	3	6	St.Niklaus	33	58	Mont-Noble	13	21	Orsières	73	127
Ferden	4	5	Stalden	19	26	Montana	70	96	Port-Valais	75	93
Fiesch	24	36	Staldenried	7	10	Nendaz	189	283	Riddes	140	200
Fieschertal	4	6	Steg-Hohtenn	25	40	Randogne	68	103	Saillon	77	110
Gampel-Bratsch	24	35	Täsch	63	87	Saint-Léonard	70	89	Saint-Gingolph	16	24
Grächen	30	56	Termen	4	6	Saint-Martin	16	24	Saint-Maurice	112	148
Grafschaft	1	1	Törbel	4	5	Savièse	173	253	Salvan	31	49
Grensiols	0	1	Turtmann-Unterems	20	25	Sierre	573	766	Saxon	284	424
Guttet-Feschel	5	8	Unterbäch	3	7	Sion	1179	1811	Sembrancher	32	49
Inden	4	6	Varen	4	5	Venthône	22	27	Trient	4	9
Kippel	2	8	Visp	167	225	Vétroz	216	307	Troistorrents	61	86
Lalden	12	15	Visperterminen	5	6	Vex	51	75	Val-d'Illiez	30	44
Lax	11	14	Wiler(Lötschen)	5	16	Veyras	33	54	Vernayaz	107	136
Leuk	63	76	Zeneggen	2	3	Veysonnaz	5	15	Vérossaz	3	4
Leukerbad	33	53	Zermatt	110	205				Vionnaz	49	68
Martisberg	0	0	Zwischbergen	0	0				Vollèges	36	56
									Vouvry	106	134

2.14 Chômeurs inscrits selon les activités économiques

Nov. 2012	Déc. 2012	Nov. 2013			Décembre 2013					
Effectifs					Effectifs		Variation par rapport au mois précédent		Variation par rapp. au même mois de l'année précédente	
					Nombre	Part (en %)	Absolue	Relative (en %)	Absolue	Relative (en %)
6221	8280	6780	Valais		9002	100.0	2222	32.8	722	8.7
406	483	443	A	Secteur 1 (Agriculture, sylviculture)	550	6.1	107	24.2	67	13.9
1366	3448	1489	B-F	Secteur 2 (Industrie et construction)	3662	40.7	2173	145.9	214	6.2
4058	3934	4459	G-T	Secteur 3 (Services)	4385	48.7	-74	-1.7	451	11.5
406	483	443	A 01-03	Agriculture, sylviculture	550	6.1	107	24.2	67	13.9
5	8	5	B 05-09	Mines, pierres et terre	10	0.1	5	100.0	2	25.0
115	121	167	C 10-12	Aliments, boissons et tabac	181	2.0	14	8.4	60	49.6
3	2	3	C 13-14	Textile et habillement	1	0.0	-2	-66.7	-1	-50.0
1	1	1	C 15	Cuir, chaussures	0	0.0	-1	-100.0	-1	-100.0
79	138	58	C 16	Traitement du bois	137	1.5	79	136.2	-1	-0.7
33	38	28	C 17-18	Industrie du papier, édition, impression	29	0.3	1	3.6	-9	-23.7
52	55	53	C 19-21	Industrie chimique, raffinage de pétrole	63	0.7	10	18.9	8	14.5
9	11	2	C 22	Matières plastiques, caoutchouc	7	0.1	5	250.0	-4	-36.4
22	46	27	C 23	Verres, céramiques et produits en ciment	47	0.5	20	74.1	1	2.2
126	154	134	C 24-25	Matériaux, produits métalliques	153	1.7	19	14.2	-1	-0.6
38	40	39	C 26-27	Electrotechnique, électronique, montres, optique	44	0.5	5	12.8	4	10.0
30	58	30	C 28	Machines	54	0.6	24	80.0	-4	-6.9
5	4	2	C 29-30	Fabrication de véhicules	2	0.0	0	0.0	-2	-50.0
19	18	23	C 31-33	Meubles, bijoux, etc., recyclage	33	0.4	10	43.5	15	83.3
26	34	18	D 35	Energie, ravitaillement en eau	24	0.3	6	33.3	-10	-29.4
15	14	15	E 36-39	Recyclage; distribution d'eau	16	0.2	1	6.7	2	14.3
788	2706	884	F 41-43	Construction	2861	31.8	1977	223.6	155	5.7
951	983	1047	G 45-47	Commerce; entretien et réparation d'automobiles	1057	11.7	10	1.0	74	7.5
179	188	209	H 49-53	Transports	233	2.6	24	11.5	45	23.9
1206	832	1296	I 55-56	Hôtellerie et restauration	981	10.9	-315	-24.3	149	17.9
68	70	78	J 58-63	Information et communication	84	0.9	6	7.7	14	20.0
135	122	140	K 64-66	Activités financières, assurances	142	1.6	2	1.4	20	16.4
62	60	79	L 68	Activités immobilières	64	0.7	-15	-19.0	4	6.7
208	241	229	M 69-75	Activités spécialisées, scientifiques et technique	268	3.0	39	17.0	27	11.2
468	666	453	N 77-82	Activités de services administratifs et de soutien	675	7.5	222	49.0	9	1.4
104	103	139	O 84	Administration publique, assurances sociales	140	1.6	1	0.7	37	35.9
152	146	172	P 85	Enseignement	141	1.6	-31	-18.0	-5	-3.4
305	307	396	Q 86-89	Santé et action sociale	393	4.4	-3	-0.8	86	28.0
79	86	77	R 90-93	Activités créatives, artistiques et de spectacle	71	0.8	-6	-7.8	-15	-17.4
136	125	136	S 94-96	Autres services publics	128	1.4	-8	-5.9	3	2.4
5	5	8	T 97-98	Ménages privés	8	0.1	0	0.0	3	60.0
391	415	389	U	Non spécifié	405	4.5	16	4.1	-10	-2.4

2.15 Chômeurs inscrits selon les groupes de professions - Valais

Nov. 2012	Déc. 2012	Nov. 2013		Décembre 2013					
Effectifs				Effectifs		Variation par rapport au mois précédent		Variation par rapp. au même mois de l'année précédente	
				Nombre	Part (en %)	Absolue	Relative (en %)	Absolue	Relative (en %)
6221	8280	6780	Valais	9002	100	2222	32.8	722	8.7
690	881	728	11 Agriculture, économie forestière, élevage animaux	964	10.7	236	32.4	83	9.4
50	48	58	21 Production denrées alimentaires, boissons et tabacs	53	0.6	-5	-8.6	5	10.4
24	19	18	22 Industrie textile et industrie du cuir	12	0.1	-6	-33.3	-7	-36.8
1	2	0	23 Travail de la céramique et du verre	1	0.0	1	100.0	-1	-50.0
132	189	151	24 Usinage de métaux et de la construction de machines	192	2.1	41	27.2	3	1.6
86	100	92	25 Electrotechnique, électronique, horlogerie, véhicule, outil	108	1.2	16	17.4	8	8.0
62	133	56	26 Industrie du bois et du papier	148	1.6	92	164.3	15	11.3
20	24	12	27 Arts graphiques	11	0.1	-1	-8.3	-13	-54.2
29	30	25	28 Industrie chimique et matières plastiques	31	0.3	6	24.0	1	3.3
151	175	148	29 Autres professions du façonnage et de la manufacture	175	1.9	27	18.2	0	0.0
44	54	65	31 Ingénieurs	71	0.8	6	9.2	17	31.5
37	43	22	32 Techniciens	29	0.3	7	31.8	-14	-32.6
127	144	120	33-34 Dessin technique	138	1.5	18	15.0	-6	-4.2
89	316	92	35 Machinistes	321	3.6	229	248.9	5	1.6
54	56	71	36 Informatique	74	0.8	3	4.2	18	32.1
856	2631	878	41 Construction	2759	30.6	1881	214.2	128	4.9
7	13	8	42 Minière, travail pierre, matériaux de construction	20	0.2	12	150.0	7	53.8
536	527	607	51 Professions commerciales et de la vente	555	6.2	-52	-8.6	28	5.3
61	52	62	52 Publicité, marketing, tourisme, administration fiduciaire	66	0.7	4	6.5	14	26.9
249	333	271	53 Transports et circulation	366	4.1	95	35.1	33	9.9
20	22	22	54 Professions des postes et télécommunications	21	0.2	-1	-4.5	-1	-4.5
1361	975	1459	61 Hôtellerie et restauration et économie domestique	1124	12.5	-335	-23.0	149	15.3
226	223	291	62 Nettoyage, hygiène et soins corporels	264	2.9	-27	-9.3	41	18.4
108	111	153	71 Entrepreneurs, directeurs, fonctionnaires supérieurs	154	1.7	1	0.7	43	38.7
489	473	592	72 Professions commerciales et administratives	599	6.7	7	1.2	126	26.6
47	47	35	73 Professionnels de la banque, employés d'assurance	37	0.4	2	5.7	-10	-21.3
49	43	63	74 Professions afférentes maintien de l'ordre, la sécurité	58	0.6	-5	-7.9	15	34.9
9	10	7	75 Professions judiciaires	10	0.1	3	42.9	0	0.0
35	32	35	81 Professions des médias et apparentées	32	0.4	-3	-8.6	0	0.0
39	40	40	82 Professions artistiques	40	0.4	0	0.0	0	0.0
128	117	160	83-84 Assistance sociale et spirituelle et éducation	154	1.7	-6	-3.8	37	31.6
49	59	51	85 Sciences sociales, humaines, naturelle, physique, exacte	55	0.6	4	7.8	-4	-6.8
221	213	246	86 Professions de la santé	223	2.5	-23	-9.3	10	4.7
12	11	6	87 Professions du sport et du divertissement	7	0.1	1	16.7	-4	-36.4
9	9	7	91 Professions du secteur tertiaire, si pas ailleurs	7	0.1	0	0.0	-2	-22.2
114	125	129	92-93 L'activité professionnelle ne peut pas être définie	122	1.4	-7	-5.4	-3	-2.4
0	0	0	Non spécifié	1	0.0	1	0.0	1	100.0

2.16 Chômeurs inscrits selon les groupes de professions - Haut-Valais

Nov. 2012	Déc. 2012	Nov. 2013				Décembre 2013					
Effectifs						Effectifs		Variation par rapport au mois précédent		Variation par rapp. au même mois de l'année précédente	
						Nombre	Part (en %)	Absolue	Relative (en %)	Absolue	Relative (en %)
971	1130	1143	Haut-Valais			1342	100.0	199	17.4	212	18.8
32	39	37	11	Agriculture, économie forestière, élevage animaux		40	3.0	3	8.1	1	2.6
2	3	7	21	Production denrées alimentaires, boissons et tabacs		5	0.4	-2	-28.6	2	66.7
0	0	1	22	Industrie textile et industrie du cuir		1	0.1	0	0.0	1	100.0
1	2	0	23	Travail de la céramique et du verre		1	0.1	1	100.0	-1	-50.0
17	30	14	24	Usinage de métaux et de la construction de machines		18	1.3	4	28.6	-12	-40.0
13	13	8	25	Electrotechnique, électronique, horlogerie, véhicule, outil		11	0.8	3	37.5	-2	-15.4
8	19	9	26	Industrie du bois et du papier		17	1.3	8	88.9	-2	-10.5
1	5	2	27	Arts graphiques		1	0.1	-1	-50.0	-4	-80.0
3	2	3	28	Industrie chimique et matières plastiques		6	0.4	3	100.0	4	200.0
23	25	20	29	Autres professions du façonnage et de la manufacture		23	1.7	3	15.0	-2	-8.0
2	4	6	31	Ingénieurs		7	0.5	1	16.7	3	75.0
4	3	1	32	Techniciens		3	0.2	2	200.0	0	0.0
9	9	9	33-34	Dessin technique		14	1.0	5	55.6	5	55.6
25	61	25	35	Machinistes		72	5.4	47	188.0	11	18.0
3	4	7	36	Informatique		6	0.4	-1	-14.3	2	50.0
202	490	245	41	Construction		541	40.3	296	120.8	51	10.4
0	0	0	42	Minière, travail pierre, matériaux de construction		0	0.0	0	0.0	0	0.0
54	47	77	51	Professions commerciales et de la vente		59	4.4	-18	-23.4	12	25.5
1	3	1	52	Publicité, marketing, tourisme, administration fiduciaire		1	0.1	0	0.0	-2	-66.7
42	66	54	53	Transports et circulation		63	4.7	9	16.7	-3	-4.5
2	0	1	54	Professions des postes et télécommunications		2	0.1	1	100.0	2	100.0
415	210	452	61	Hôtellerie et restauration et économie domestique		295	22.0	-157	-34.7	85	40.5
27	26	55	62	Nettoyage, hygiène et soins corporels		45	3.4	-10	-18.2	19	73.1
11	8	14	71	Entrepreneurs, directeurs, fonctionnaires supérieurs		16	1.2	2	14.3	8	100.0
23	17	23	72	Professions commerciales et administratives		26	1.9	3	13.0	9	52.9
1	1	2	73	Professionnels de la banque, employés d'assurance		2	0.1	0	0.0	1	100.0
7	4	8	74	Professions afférentes maintien de l'ordre, la sécurité		9	0.7	1	12.5	5	125.0
1	1	1	75	Professions judiciaires		1	0.1	0	0.0	0	0.0
5	3	1	81	Professions des médias et apparentées		2	0.1	1	100.0	-1	-33.3
1	1	4	82	Professions artistiques		5	0.4	1	25.0	4	400.0
10	11	15	83-84	Assistance sociale et spirituelle et éducation		14	1.0	-1	-6.7	3	27.3
2	2	3	85	Sciences sociales, humaines, naturelle, physique, exacte		4	0.3	1	33.3	2	100.0
15	14	20	86	Professions de la santé		15	1.1	-5	-25.0	1	7.1
3	2	0	87	Professions du sport et du divertissement		0	0.0	0	0.0	-2	-100.0
0	1	1	91	Professions du secteur tertiaire, si pas ailleurs		1	0.1	0	0.0	0	0.0
6	4	17	92-93	L'activité professionnelle ne peut pas être définie		16	1.2	-1	-5.9	12	300.0
0	0	0		Non spécifié		0	0.0	0	0.0	0	0.0

2.17 Chômeurs inscrits selon les groupes de professions - Valais Central

Nov. 2012	Déc. 2012	Nov. 2013			Décembre 2013					
Effectifs					Effectifs		Variation par rapport au mois précédent		Variation par rapp. au même mois de l'année précédente	
					Nombre	Part (en %)	Absolue	Relative (en %)	Absolue	Relative (en %)
2946	3829	3170	Valais Central		4113	100	943	29.7	284	7.4
384	472	399	11	Agriculture, économie forestière, élevage animaux	530	12.9	131	32.8	58	12.3
27	24	31	21	Production denrées alimentaires, boissons et tabacs	25	0.6	-6	-19.4	1	4.2
13	10	7	22	Industrie textile et industrie du cuir	6	0.1	-1	-14.3	-4	-40.0
0	0	0	23	Travail de la céramique et du verre	0	0.0	0	0.0	0	0.0
68	85	77	24	Usinage de métaux et de la construction de machines	93	2.3	16	20.8	8	9.4
37	49	48	25	Electrotechnique, électronique, horlogerie, véhicule, outil	50	1.2	2	4.2	1	2.0
33	68	33	26	Industrie du bois et du papier	72	1.8	39	118.2	4	5.9
9	9	7	27	Arts graphiques	8	0.2	1	14.3	-1	-11.1
7	10	4	28	Industrie chimique et matières plastiques	7	0.2	3	75.0	-3	-30.0
70	74	62	29	Autres professions du façonnage et de la manufacture	77	1.9	15	24.2	3	4.1
28	35	33	31	Ingénieurs	36	0.9	3	9.1	1	2.9
14	18	8	32	Techniciens	10	0.2	2	25.0	-8	-44.4
65	74	60	33-34	Dessin technique	63	1.5	3	5.0	-11	-14.9
35	126	35	35	Machinistes	128	3.1	93	265.7	2	1.6
28	28	31	36	Informatique	32	0.8	1	3.2	4	14.3
394	1123	340	41	Construction	1119	27.2	779	229.1	-4	-0.4
4	6	5	42	Minière, travail pierre, matériaux de construction	12	0.3	7	140.0	6	100.0
257	254	296	51	Professions commerciales et de la vente	274	6.7	-22	-7.4	20	7.9
27	24	28	52	Publicité, marketing, tourisme, administration fiduciaire	27	0.7	-1	-3.6	3	12.5
107	137	119	53	Transports et circulation	172	4.2	53	44.5	35	25.5
14	17	16	54	Professions des postes et télécommunications	13	0.3	-3	-18.8	-4	-23.5
573	435	624	61	Hôtellerie et restauration et économie domestique	481	11.7	-143	-22.9	46	10.6
112	117	140	62	Nettoyage, hygiène et soins corporels	130	3.2	-10	-7.1	13	11.1
43	45	66	71	Entrepreneurs, directeurs, fonctionnaires supérieurs	67	1.6	1	1.5	22	48.9
235	234	314	72	Professions commerciales et administratives	313	7.6	-1	-0.3	79	33.8
24	23	13	73	Professionnels de la banque, employés d'assurance	16	0.4	3	23.1	-7	-30.4
20	20	29	74	Professions afférentes maintien de l'ordre, la sécurité	25	0.6	-4	-13.8	5	25.0
6	7	2	75	Professions judiciaires	3	0.1	1	50.0	-4	-57.1
17	17	17	81	Professions des médias et apparentées	14	0.3	-3	-17.6	-3	-17.6
19	19	16	82	Professions artistiques	15	0.4	-1	-6.3	-4	-21.1
58	49	81	83-84	Assistance sociale et spirituelle et éducation	79	1.9	-2	-2.5	30	61.2
30	37	28	85	Sciences sociales, humaines, naturelle, physique, exacte	31	0.8	3	10.7	-6	-16.2
111	101	125	86	Professions de la santé	116	2.8	-9	-7.2	15	14.9
4	5	2	87	Professions du sport et du divertissement	2	0.0	0	0.0	-3	-60.0
3	2	0	91	Professions du secteur tertiaire, si pas ailleurs	1	0.0	1	100.0	-1	-50.0
70	75	74	92-93	L'activité professionnelle ne peut pas être définie	65	1.6	-9	-12.2	-10	-13.3
0	0	0		Non spécifié	1	0.0	1	100.0	1	100.0

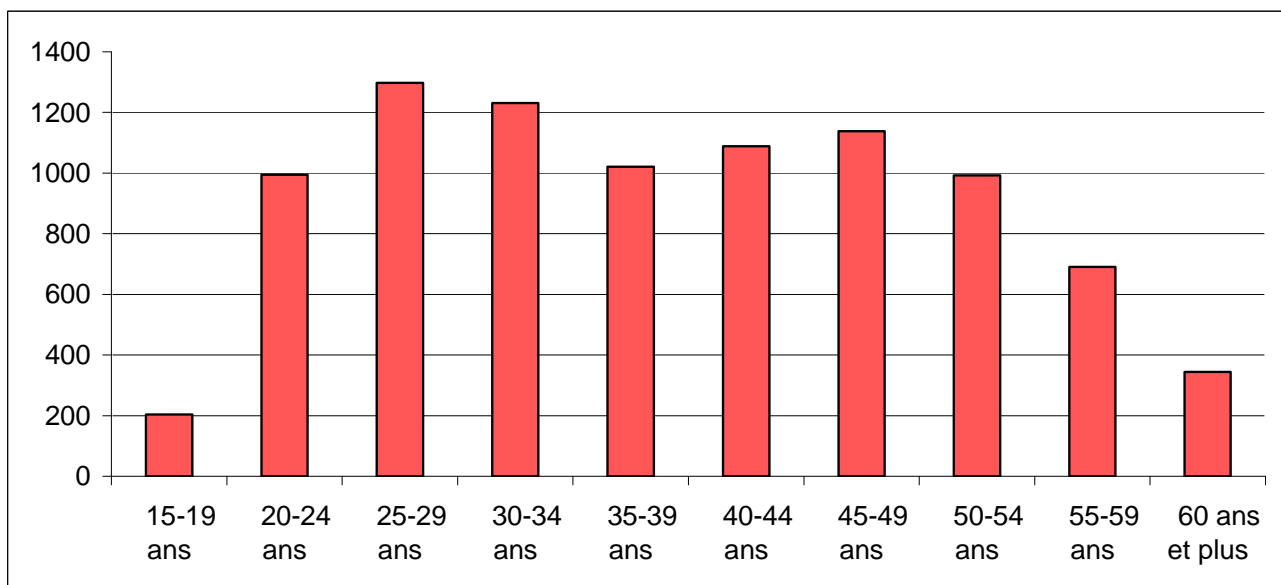
2.18 Chômeurs inscrits selon les groupes de professions - Bas-Valais

Nov. 2012	Déc. 2012	Nov. 2013			Décembre 2013					
Effectifs					Effectifs		Variation par rapport au mois précédent		Variation par rapp. au même mois de l'année précédente	
					Nombre	Part (en %)	Absolue	Relative (en %)	Absolue	Relative (en %)
2304	3321	2467	Bas-Valais		3547	100	1080	43.8	226	6.8
274	370	292	11	Agriculture, économie forestière, élevage animaux	394	11.1	102	34.9	24	6.5
21	21	20	21	Production denrées alimentaires, boissons et tabacs	23	0.6	3	15.0	2	9.5
11	9	10	22	Industrie textile et industrie du cuir	5	0.1	-5	-50.0	-4	-44.4
0	0	0	23	Travail de la céramique et du verre	0	0.0	0	0.0	0	0.0
47	74	60	24	Usinage de métaux et de la construction de machines	81	2.3	21	35.0	7	9.5
36	38	36	25	Electrotechnique, électronique, horlogerie, véhicule, outil	47	1.3	11	30.6	9	23.7
21	46	14	26	Industrie du bois et du papier	59	1.7	45	321.4	13	28.3
10	10	3	27	Arts graphiques	2	0.1	-1	-33.3	-8	-80.0
19	18	18	28	Industrie chimique et matières plastiques	18	0.5	0	0.0	0	0.0
58	76	66	29	Autres professions du façonnage et de la manufacture	75	2.1	9	13.6	-1	-1.3
14	15	26	31	Ingénieurs	28	0.8	2	7.7	13	86.7
19	22	13	32	Techniciens	16	0.5	3	23.1	-6	-27.3
53	61	51	33-34	Dessin technique	61	1.7	10	19.6	0	0.0
29	129	32	35	Machinistes	121	3.4	89	278.1	-8	-6.2
23	24	33	36	Informatique	36	1.0	3	9.1	12	50.0
260	1018	293	41	Construction	1099	31.0	806	275.1	81	8.0
3	7	3	42	Minière, travail pierre, matériaux de construction	8	0.2	5	166.7	1	14.3
225	226	234	51	Professions commerciales et de la vente	222	6.3	-12	-5.1	-4	-1.8
33	25	33	52	Publicité, marketing, tourisme, administration fiduciaire	38	1.1	5	15.2	13	52.0
100	130	98	53	Transports et circulation	131	3.7	33	33.7	1	0.8
4	5	5	54	Professions des postes et télécommunications	6	0.2	1	20.0	1	20.0
373	330	383	61	Hôtellerie et restauration et économie domestique	348	9.8	-35	-9.1	18	5.5
87	80	96	62	Nettoyage, hygiène et soins corporels	89	2.5	-7	-7.3	9	11.3
54	58	73	71	Entrepreneurs, directeurs, fonctionnaires supérieurs	71	2.0	-2	-2.7	13	22.4
231	222	255	72	Professions commerciales et administratives	260	7.3	5	2.0	38	17.1
22	23	20	73	Professionnels de la banque, employés d'assurance	19	0.5	-1	-5.0	-4	-17.4
22	19	26	74	Professions afférentes maintien de l'ordre, la sécurité	24	0.7	-2	-7.7	5	26.3
2	2	4	75	Professions judiciaires	6	0.2	2	50.0	4	200.0
13	12	17	81	Professions des médias et apparentées	16	0.5	-1	-5.9	4	33.3
19	20	20	82	Professions artistiques	20	0.6	0	0.0	0	0.0
60	57	64	83-84	Assistance sociale et spirituelle et éducation	61	1.7	-3	-4.7	4	7.0
17	20	20	85	Sciences sociales, humaines, naturelle, physique, exacte	20	0.6	0	0.0	0	0.0
95	98	101	86	Professions de la santé	92	2.6	-9	-8.9	-6	-6.1
5	4	4	87	Professions du sport et du divertissement	5	0.1	1	25.0	1	25.0
6	6	6	91	Professions du secteur tertiaire, si pas ailleurs	5	0.1	-1	-16.7	-1	-16.7
38	46	38	92-93	L'activité professionnelle ne peut pas être définie	41	1.2	3	7.9	-5	-10.9
0	0	0		Non spécifié	0	0.0	0	0.0	0	0.0

2.19 Chômeurs inscrits selon la dernière fonction exercée

Nov. 2012	Déc. 2012	Nov. 2013	Décembre 2013							
Effectifs				Effectifs		Variation par rapport au mois précédent		Variation par rapp. au même mois de l'année précédente		
				Nombre	Part (en %)	Absolue	Relative (en %)	Absolue	Relative (en %)	
6221	8280	6780		Valais	9002	100	2222	32.8	722	8.7
9	12	13	Indépendants	10	0.1	-3	-23.1	-2	-16.7	
61	74	66	Cadres	70	0.8	4	6.1	-4	-5.4	
3279	4308	3465	Spécialistes	4600	51.1	1135	32.8	292	6.8	
2694	3708	3045	Auxiliaires	4147	46.1	1102	36.2	439	11.8	
116	114	122	Apprentis	118	1.3	-4	-3.3	4	3.5	
2	4	3	Travailleurs à domicile	3	0.0	0	0.0	-1	-25.0	
60	60	66	Ecoliers, étudiants	54	0.6	-12	-18.2	-6	-10.0	
0	0	0	Non spécifié	0	0.0	0	0.0	0	0.0	

2.20 Chômeurs inscrits selon les classes d'âge



2.21 Chômeurs inscrits selon les classes d'âge

Nov. 2012	Déc. 2012	Nov. 2013		Décembre 2013					
Effectifs				Effectifs		Variation par rapport au mois précédent		Variation par rapp. au même mois de l'année précédente	
				Nombre	Taux	Absolue	Relative (en %)	Absolue	Relative (en %)
6221	8280	6780	Valais	9002	5.6	2222	32.8	722	8.7
188	203	217	15-19 ans	204	2.4	-13	-6.0	1	0.5
751	920	793	20-24 ans	994	7.2	201	25.3	74	8.0
882	1215	967	25-29 ans	1298	7.1	331	34.2	83	6.8
845	1102	927	30-34 ans	1231	7.1	304	32.8	129	11.7
723	979	728	35-39 ans	1021	5.6	293	40.2	42	4.3
758	1019	794	40-44 ans	1089	5.2	295	37.2	70	6.9
698	1015	788	45-49 ans	1138	5.0	350	44.4	123	12.1
621	882	690	50-54 ans	992	5.4	302	43.8	110	12.5
466	638	538	55-59 ans	691	4.8	153	28.4	53	8.3
289	307	338	60 ans et plus	344	3.6	6	1.8	37	12.1
			Hommes						
3263	5616	3526	Total	5989	6.7	2463	69.9	373	6.6
102	126	128	15-19 ans	133	2.9	5	3.9	7	5.6
411	611	411	20-24 ans	636	8.8	225	54.7	25	4.1
429	792	477	25-29 ans	840	9.2	363	76.1	48	6.1
430	735	469	30-34 ans	811	8.3	342	72.9	76	10.3
365	673	380	35-39 ans	699	7.1	319	83.9	26	3.9
395	699	397	40-44 ans	729	6.6	332	83.6	30	4.3
351	695	381	45-49 ans	751	6.0	370	97.1	56	8.1
319	614	383	50-54 ans	695	7.1	312	81.5	81	13.2
283	470	303	55-59 ans	480	5.5	177	58.4	10	2.1
178	201	197	60 ans et plus	215	3.4	18	9.1	14	7.0
			Femmes						
2958	2664	3254	Total	3013	4.1	-241	-7.4	349	13.1
86	77	89	15-19 ans	71	1.9	-18	-20.2	-6	-7.8
340	309	382	20-24 ans	358	5.5	-24	-6.3	49	15.9
453	423	490	25-29 ans	458	5.0	-32	-6.5	35	8.3
415	367	458	30-34 ans	420	5.6	-38	-8.3	53	14.4
358	306	348	35-39 ans	322	3.9	-26	-7.5	16	5.2
363	320	397	40-44 ans	360	3.7	-37	-9.3	40	12.5
347	320	407	45-49 ans	387	3.7	-20	-4.9	67	20.9
302	268	307	50-54 ans	297	3.5	-10	-3.3	29	10.8
183	168	235	55-59 ans	211	3.6	-24	-10.2	43	25.6
111	106	141	60 ans et plus	129	3.8	-12	-8.5	23	21.7

2.22 Chômeurs de longue durée

Nov. 2012	Déc. 2012	Nov. 2013		Décembre 2013						
Effectifs				Effectifs		Variation par rapport au mois précédent		Part en % du total des chômeurs	Variation par rapp. au même mois de l'année précédente	
				Nombre	Part (en %)	Absolue	Relative (en %)		Absolue	Relative (en %)
537	569	659	Valais	719	100	60	9.1	8.0	150	26.4
			Selon la région:							
14	14	27	Haut-Valais	28	3.9	1	3.7	2.1	14	100.0
286	298	379	Valais central	401	55.8	22	5.8	9.7	103	34.6
237	257	253	Bas-Valais	290	40.3	37	14.6	8.2	33	12.8
			Selon le sexe:							
276	284	326	Femmes	337	46.9	11	3.4	11.2	53	18.7
261	285	333	Hommes	382	53.1	49	14.7	6.4	97	34.0
			Selon la nationalité:							
301	317	377	Suisses	405	56.3	28	7.4	11.4	88	27.8
236	252	282	Etrangers	314	43.7	32	11.3	5.8	62	24.6
			Selon l'âge:							
19	18	21	15-24 ans	17	2.4	-4	-19.0	1.4	-1	-5.6
273	291	363	25-49 ans	413	57.4	50	13.8	7.1	122	41.9
245	260	275	50 ans et plus	289	40.2	14	5.1	14.3	29	11.2
			Pour quelques groupes de professions							
61	66	85	Professions commerciales et administratives	86	12.0	1	1.2	14.4	20	30.3
32	45	63	Construction	83	11.5	20	31.7	3.0	38	84.4
83	85	94	Hôtellerie et restauration et économie domestique	85	11.8	-9	-9.6	7.6	0	0.0
16	20	15	Usinage de métaux et de la construction de machines	23	3.2	8	53.3	12.0	3	15.0
68	68	87	Professions commerciales et de la vente	95	13.2	8	9.2	17.1	27	39.7
277	285	315	Autres professions	347	48.3	32	10.2	2.7	62	21.8

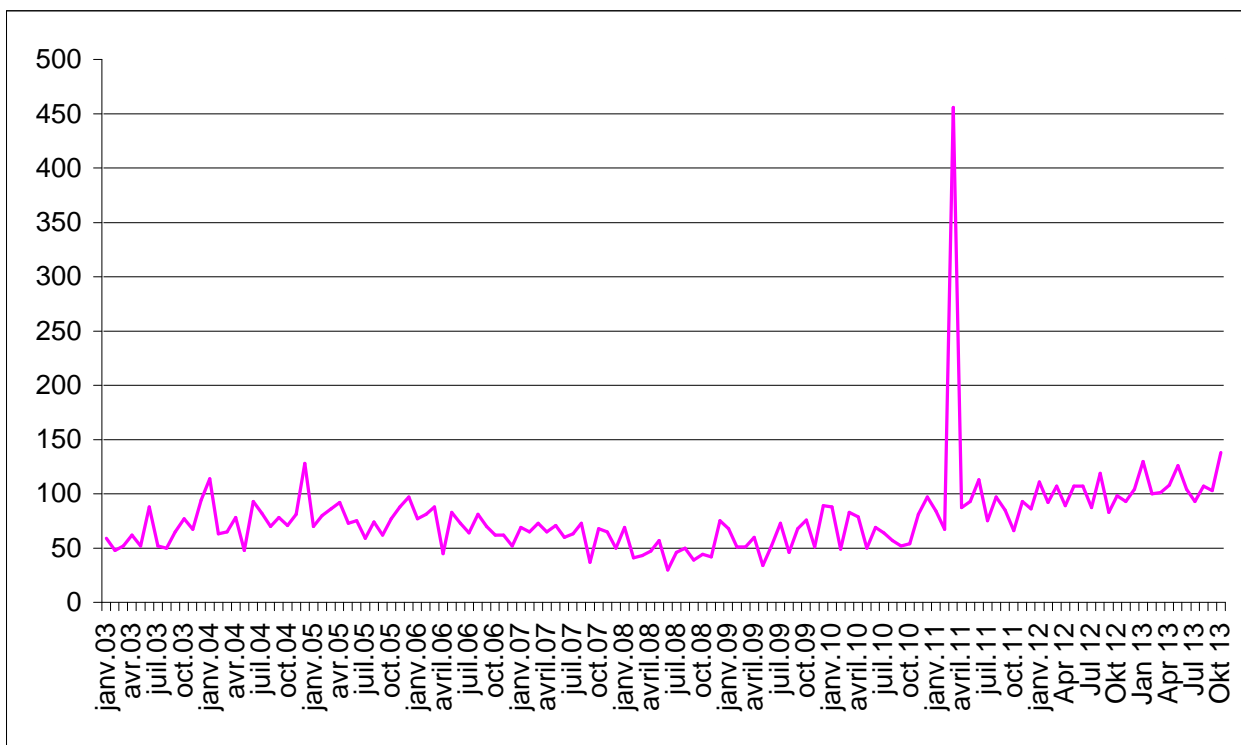
2.23 Arrivées en fin de droits

	Janv.	Févr.	Mars	Avril	Mai	Juin	Juillet	Août	Sept.	Oct.	Nov.	Déc.	Ø
2013*)	<i>130</i>	<i>100</i>	<i>101</i>	<i>108</i>	<i>126</i>	<i>104</i>	<i>93</i>	<i>107</i>	<i>103</i>	<i>138</i>			111
2012	111	92	107	89	107	107	87	119	83	98	93	104	100
2011	84	67	456	87	93	113	75	97	86	66	92	86	117
2010	88	49	83	79	50	69	64	57	52	54	81	97	69
2009	68	51	51	60	34	52	73	46	68	76	51	89	60
2008	69	41	43	47	57	30	46	50	39	44	41	75	49
2007	70	65	73	64	71	60	63	73	37	68	65	50	63
2006	77	81	88	45	83	73	64	81	70	62	62	52	70
2005	70	80	86	92	73	75	59	74	62	77	88	97	78
2004	114	63	65	78	48	93	82	70	78	71	81	128	81
2003	59	48	52	62	52	88	52	50	65	77	67	94	64

*) en italiques, chiffres provisoires

Les statistiques sur les arrivées en fin de droits ne sont disponibles qu'avec un décalage de deux mois.

2.24 Evolution des arrivées en fin de droits



2.25 Places vacantes annoncées

Nov. 2012	Déc. 2012	Nov. 2013		Décembre 2013					
Effectifs				Effectifs		Variation par rapport au mois précédent		Variation par rapp. au même mois de l'année précédente	
				Nombre	Part (en %)	Absolue	Relative (en %)	Absolue	Relative (en %)
492	335	459	Valais	301	100.0	-158	-34.4	-34	-10.1
			Selon le temps de travail:						
369	222	323	Temps complet	224	74.4	-99	-30.7	2	0.9
123	113	136	Temps partiel	77	25.6	-59	-43.4	-36	-31.9
			Selon les régions:						
198	129	194	Oberwallis	153	50.8	-41	-21.1	24	18.6
55	28	33	Sierre	35	11.6	2	6.1	7	25.0
127	109	124	Sion / Hérens / Conthey	59	19.6	-65	-52.4	-50	-45.9
56	32	62	Martigny / Entremont	36	12.0	-26	-41.9	4	12.5
56	37	46	Monthey / St-Maurice	18	6.0	-28	-60.9	-19	-51.4

2.26 Réduction de l'horaire de travail (RHT) décomptées

Sept. 2012	Oct. 2012	Sept 2013		Octobre 2013				
Effectifs				Effectifs	Variation par rapport au mois précédent		Variation par rapp. au même mois de l'année précédente	
				Nombre	Absolue	Relative (en %)	Absolue	Relative (en %)
18	16	14	Entreprises	15	1	7.1	-1	-6.3
162	113	144	Travailleurs touchés:	143	-1	-0.7	30	26.5
7144	6684	10044	Heures chômées:	10307	263	2.6	3623	54.2

(..) Les variations supérieures à 200% ne sont pas publiées.

3. Définitions / Explications

Chômeurs inscrits	<p>Personnes inscrites auprès des offices régionaux de placement (ORP), qui n'ont pas d'emploi et sont immédiatement disponibles en vue d'un placement. Peu importe qu'elles touchent, ou non, une indemnité de chômage.</p> <p><i>Les chômeurs complets</i> cherchent un poste à plein temps (temps de travail > ou = à 90%); <i>les chômeurs partiels</i>, un poste à temps partiel (temps de travail < 90%).</p>
Demandeurs d'emploi Inscrits	<p>Tous les demandeurs d'emploi, chômeurs et non-chômeurs, inscrits aux ORP et cherchant un emploi.</p>
Régions ORP	<p>Suite à la décision de remplacer, en 2009, les 8 régions socio-économiques par les 3 nouvelles régions (Bas-Valais, Haut-Valais et Valais Central), les tableaux 2.8 à 2.11 contiennent désormais les régions ORP. Remarque : St-Léonard, qui appartenait à la région socio-économique de Sion/Hérens/Conthey est intégrée à la région ORP de Sierre.</p>
Demandeurs d'emploi inscrits non-chômeurs	<p>Demandeurs d'emploi inscrits aux ORP et qui, à la différence des chômeurs, ne sont pas immédiatement disponibles pour le placement ou ont un emploi.</p> <p>Le nombre de demandeurs d'emploi non-chômeurs correspond à la différence entre le nombre des demandeurs d'emploi et celui des chômeurs. Ils sont classés dans les sous-catégories suivantes: nombre de personnes en gain intermédiaire, en programmes d'emploi temporaire, en reconversion / perfectionnement, en mesures spécifiques, en incapacité de travail / militaire, en mesures cantonales et en recherche d'emploi.</p> <p><i>Les demandeurs d'emploi complets</i> cherchent un poste à plein temps ; <i>les demandeurs d'emploi partiels</i>, un poste à temps partiel.</p>
Gain intermédiaire	<p>Tout gain qu'un assuré retire d'une activité salariée ou indépendante exercée pendant une période de contrôle.</p>
Programmes d'emploi temporaire	<p>Programmes d'emplois temporaires (PET) financés par l'assurance-chômage dans le but de faciliter l'intégration ou la réinsertion professionnelles des assurés. La mesure d'emploi peut également prendre la forme de stages pratiques dans des entreprises ou dans l'administration ou de semestres de motivation pour les jeunes sortant de l'école.</p>
Reconversion / perfectionnement	<p>Mesures de reconversion et de perfectionnement (cours) dont le but est d'améliorer rapidement et sensiblement l'aptitude au placement de l'assuré sur le marché du travail. La mesure peut également prendre la forme de stage de formation dans une entreprise ou dans le cadre d'une entreprise d'entraînement.</p> <p><i>Les personnes libérées de l'entretien de conseil durant la mesure de formation sont recensées comme « demandeurs d'emploi non-chômeurs en mesure de formation ».</i></p> <p><i>Les personnes non libérées de l'entretien de conseil durant la mesure de formation sont recensées comme « chômeurs ».</i></p>
Mesures spécifiques	<p>Sont des mesures spécifiques au sens de la loi fédérale sur l'assurance-chômage (LACI) :</p> <ul style="list-style-type: none">- les allocations de formation (AFO) ;- les allocations d'initiation au travail (AIT) ;- le soutien aux assurés qui entreprennent une activité indépendante (SAI).
Incapacité de travail, militaire	<p>Les personnes en incapacité de travail / service militaire d'une durée supérieure à un mois sont recensées comme « demandeurs d'emploi non chômeurs ». Si cette incapacité de travail ou le service militaire est de moins d'un mois, elles sont recensées comme « chômeurs ».</p>

Mesures cantonales	<p>Mesures de réinsertion professionnelle mises en place et financées par le canton en faveur des chômeurs ayant épuisé leurs droits aux prestations de l'assurance-chômage. Sont recensés dans cette catégorie les chômeurs en fin de droits qui participent à :</p> <ul style="list-style-type: none"> - une allocation d'initiation au travail cantonale (AITc) ; - un contrat d'insertion professionnelle (CIP) <p>Les chômeurs en fin de droits qui restent inscrits auprès des ORP et qui ne participent pas à une mesure cantonale sont recensés comme « chômeurs ».</p>
Effectifs	Le dernier jour ouvrable du mois sert de jour de référence.
Taux de chômage	Nombre de chômeurs inscrits le jour de référence, divisé par le nombre de personnes actives selon le dernier recensement populaire (161.820 personnes pour le Valais depuis le 1 ^{er} janvier 2010).
Activités économiques	Nomenclature Générale des Activités économiques (NOGA) 2002.
Groupes de professions	Classement selon la nomenclature suisse des professions 2000. Attribution à la dernière activité exercée.
Fonctions exercées	<p><i>Indépendant</i>: propriétaire d'entreprise ou membre d'une société en nom collectif ou en commandite.</p> <p><i>Cadre</i>: exerce des tâches de direction, coordination ou contrôle.</p> <p><i>Spécialiste</i>: exécute des tâches complexes et sous sa responsabilité.</p> <p><i>Auxiliaire</i>: exécute des tâches simples et ne nécessitant pas de formation élémentaire.</p> <p><i>Apprenti</i>: fin ou rupture d'un apprentissage ou d'une formation élémentaire.</p> <p><i>Travailleur à domicile</i>: effectue des travaux à la maison pour le compte d'une entreprise.</p> <p><i>Ecolier, étudiant</i>: fin ou rupture d'une formation dans un établissement d'enseignement.</p>
Chômeurs de longue durée	Personnes au chômage depuis plus d'une année.
Places vacantes annoncées	Emplois à repourvoir annoncés par les entreprises auprès des ORP. Sans une demande explicite de prolongation, les places vacantes annoncées sont gardées dans la base de données pendant deux mois au maximum.
Arrivées en fin de droits	<p>Nombre de chômeurs qui durant le mois civil de référence ont épuisé leurs droits aux prestations de l'assurance-chômage.</p> <p>Pour des raisons pratiques liées aux versements, les données des caisses de chômage sur le nombre de chômeurs arrivés en fin de droits dans un mois donné ne sont disponibles qu'avec un décalage de deux mois.</p>
Réduction de l'horaire de travail (RHT)	<p>Réduction temporaire, partielle ou complète de l'horaire de travail au sein d'une entreprise, assortie normalement d'une réduction de salaire correspondante sous maintien du contrat de travail. L'indemnité RHT compense partiellement la réduction de salaire et offre ainsi aux employeurs une alternative aux licenciements. Les indemnités en cas de RHT sont versées en fonction des réductions d'horaire effectives, quel que soit le nombre d'employés de l'entreprise.</p> <p>La statistique recense les réductions de l'horaire de travail décomptées et indemnisées par les caisses. Pour des raisons d'ordre pratique liées au versement des indemnités, les données des caisses de chômage sur les réductions de l'horaire de travail décomptées ne sont disponibles qu'après un délai de deux mois.</p>

Les définitions sont indiquées dans le même ordre que les tableaux