



CANTON DU VALAIS
KANTON WALLIS

Département de l'économie, de l'énergie et du territoire
Service de l'industrie, du commerce et du travail
Observatoire valaisan de l'emploi

Departement für Volkswirtschaft, Energie und Raumentwicklung
Dienststelle für Industrie, Handel und Arbeit
Arbeitsmarktbeobachtung Wallis

Statistikbulletin

Die Lage auf dem Walliser Arbeitsmarkt

Dezember 2013

10. Januar 2014



Publikation

Dienststelle für Industrie, Handel und Arbeit des Kantons Wallis (DIHA)
Av. du Midi 7, 1950 Sitten
Tel. 027 606 73 42, sict-diha@admin.vs.ch, www.vs.ch/arbeitslosigkeit

Erscheint einmal im Monat

Abonnement und Auskünfte

Können bei der erwähnten Adresse kostenlos per E-Mail bezogen werden

Internet

Die Veröffentlichung erfolgt auf der Internetseite www.vs.ch/arbeitslosigkeit unter der Rubrik: Arbeitslosigkeit > Statistik

Copyright

Nachdruck unter Quellenangabe erlaubt

Das Layout dieser Publikation basiert auf der Mediendokumentation „Die Situation auf dem Arbeitsmarkt“ des Staatssekretariats für Wirtschaft (SECO), Bern

Inhaltsverzeichnis

1. Medienmitteilung	4
2. Tabellen und Grafiken	5
2.1 Registrierte Arbeitslose nach Kantonen.....	5
2.2 Registrierte Arbeitslose.....	6
2.3 Arbeitslosenquote.....	7
2.4 Registrierte Arbeitslose nach Geschlecht, Dauer und Herkunft.....	7
2.5 Registrierte Stellensuchende	8
2.6 Stellensuchendenquote	9
2.7 Entwicklung der Zahl der Arbeitslosen und der Stellensuchenden	10
2.8 Registrierte Arbeitslose nach RAV.....	11
2.9 Arbeitslosenquote nach RAV	11
2.10 Registrierte Stellensuchende nach RAV	12
2.11 Stellensuchendenquote nach RAV	12
2.12 Status der Stellensuchenden nach RAV	13
2.13 Registrierte Arbeitslose (AL) und Stellensuchende (STES) nach Gemeinden.....	14
2.14 Registrierte Arbeitslose nach Wirtschaftszweigen.....	15
2.15 Registrierte Arbeitslose nach Berufsgruppen - Wallis	16
2.16 Registrierte Arbeitslose nach Berufsgruppen - Oberwallis	17
2.17 Registrierte Arbeitslose nach Berufsgruppen - Mittelwallis.....	18
2.18 Registrierte Arbeitslose nach Berufsgruppen - Unterwallis	19
2.19 Registrierte Arbeitslose nach der zuletzt ausgeübten Funktion.....	20
2.20 Registrierte Arbeitslose nach Altersklassen	20
2.21 Registrierte Arbeitslose nach Altersklassen	21
2.22 Langzeitarbeitslose.....	22
2.23 Ausgesteuerte aus der Arbeitslosenversicherung.....	23
2.24 Entwicklung der Ausgesteuerten	23
2.25 Gemeldete offene Stellen	24
2.26 Abgerechnete Kurzarbeit	25
3. Erläuterungen	26

1. Medienmitteilung

Die Lage auf dem Walliser Arbeitsmarkt im Dezember

(I-VS).- Ende Dezember waren in den Regionalen Arbeitsvermittlungszentren (RAV) des Wallis 9002 Arbeitslose eingetragen, d.h. 2222 mehr als Ende November. Die Arbeitslosenquote stieg um 1,4 Prozentpunkte auf 5,6%. Das Wallis verzeichnet damit den stärksten Anstieg der Arbeitslosigkeit aller Schweizer Kantone. Vor allem die saisonalen Berufsgruppen des Baugewerbes und der Landwirtschaft waren hiervon betroffen.

Die Arbeitslosigkeit stieg im Dezember in allen drei Kantonsteilen. Am wenigsten war das Oberwallis betroffen, wo die Anmeldungen zur Arbeitsvermittlung von Personen aus dem Baugewerbe teils durch die Abmeldungen von Personen aus dem Tourismus ausgeglichen wurden. Das Unterwallis traf es mit einer erhöhten Anzahl Anmeldungen von Personen aus dem Baugewerbe und der Landwirtschaft am stärksten.

Im Jahresvergleich hat sich die Lage tendenziell eher verbessert. Seit mehreren Monaten kann eine Verminderung der jährlichen Differenz der Anzahl Arbeitslosen zwischen 2013 und 2012 festgestellt werden. Sie ist von 21,1% im April auf 8,7% im Dezember gesunken.

Jahresdurchschnitte 2013 - Wallis

2013 stieg der Monatsdurchschnitt von 5695 Arbeitslosen auf 6553 (+858 Arbeitslose oder +15%). Die durchschnittliche Arbeitslosenquote stieg um 0,5 Prozentpunkte von 3,5% auf 4%. Die Arbeitslosigkeit hielt sich während dem ganzen Jahr 2013 auf einem Niveau über jenem des Vorjahres. Im Oberwallis betrug die durchschnittliche Arbeitslosenquote für 2013 2,1% (+0,4 Prozentpunkte), im Mittelwallis 5% (+0,6 Prozentpunkte) und im Unterwallis 4,5% (+0,6 Prozentpunkte).

Ausblick 2014

Gemäss der Expertengruppe des Bundes dürfte sich die Konjunktur 2014 dank dem Erhalt einer stabilen Inlandnachfrage und der Wiederaufnahme der Exporte weiter verbessern. Das BIP dürfte stärker steigen als 2013 (+1,9% 2013 und 2,3% 2014). Die Aussichten auf dem Arbeitsmarkt sind also eher günstig. Auf schweizerischer Ebene dürfte die Beschäftigung 2014 zunehmen und die Arbeitslosigkeit sich bei 3,1% festsetzen (-0,1 Prozentpunkt). Im Wallis könnte sich die Konjunktur ebenfalls verbessern. Ungewissheiten im Zusammenhang mit dem Baugewerbe bringen diese Entwicklung jedoch ins Schwanken. Nähere Angaben stehen im Frühling zur Verfügung, wenn das Baugewerbe wieder seine Tätigkeit aufnimmt. Die Arbeitslosenquote hingegen dürfte im Wallis 2014 unverändert bei 4% liegen.

2. Tabellen und Grafiken

2.1 Registrierte Arbeitslose nach Kantonen

Dezember 2013				
Bestände	Veränderungen zum Vormonat		Quote	Veränderungen zum Vormonat in Prozentpunkten
149437	10364	Schweiz	3.5	0.3
27367	1418	Zürich	3.5	0.2
14261	837	Bern	2.6	0.1
4522	396	Luzern	2.1	0.2
259	44	Uri	1.4	0.2
1453	138	Schwyz	1.7	0.1
254	36	Obwalden	1.2	0.1
271	37	Nidwalden	1.2	0.2
598	37	Glarus	2.7	0.2
1530	89	Zug	2.4	0.2
5007	784	Fribourg	3.3	0.5
3998	242	Solothurn	2.8	0.2
3694	232	Basel-Stadt	3.9	0.2
4093	151	Basel-Landschaft	2.8	0.1
1283	122	Schaffhausen	3.1	0.3
572	81	Appenzell A.Rh.	1.9	0.2
130	23	Appenzell I.Rh.	1.5	0.3
6885	546	St. Gallen	2.6	0.2
2199	-81	Graubünden	2.0	-0.1
10682	681	Aargau	3.1	0.2
3838	301	Thurgau	2.7	0.2
7897	231	Ticino	4.9	0.1
19869	1035	Vaud	5.3	0.3
9002	2222	Valais	5.6	1.4
5121	402	Neuchâtel	5.8	0.5
13131	231	Genève	5.6	0.1
1521	129	Jura	4.3	0.4

2.2 Registrierte Arbeitslose

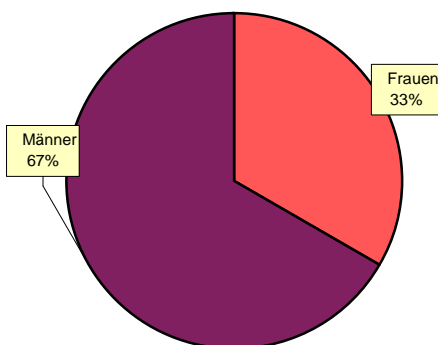
Nov. 2012	Dez. 2012	Nov. 2013		Dezember 2013					
Bestände				Bestände		Veränderungen zum Vormonat		Veränderung zum gleichen Monat des letzten Jahres	
				Anzahl	Anteil (in %)	absolut	relativ (in %)	absolut	relativ (in %)
6221	8280	6780	Wallis	9002	100.0	2222	32.8	722	8.7
			Nach Regionen:						
971	1130	1143	Oberwallis	1342	14.9	199	17.4	212	18.8
2946	3829	3170	Mittelwallis	4113	45.7	943	29.7	284	7.4
2304	3321	2467	Unterwallis	3547	39.4	1080	43.8	226	6.8
			Nach Geschlecht:						
2958	2664	3254	Frauen	3013	33.5	-241	-7.4	349	13.1
3263	5616	3526	Männer	5989	66.5	2463	69.9	373	6.6
			Nach Nationalität:						
2701	3195	3054	Schweizer	3546	39.4	492	16.1	351	11.0
3520	5085	3726	Ausländer	5456	60.6	1730	46.4	371	7.3
			Nach Alter:						
939	1123	1010	15-24 Jahre	1198	13.3	188	18.6	75	6.7
3906	5330	4204	25-49 Jahre	5777	64.2	1573	37.4	447	8.4
1376	1827	1566	50 und mehr	2027	22.5	461	29.4	200	10.9
			Nach Erwerbsstatus:						
5747	7794	6188	Ganzarbeitslose	8408	93.4	2220	35.9	614	7.9
474	486	592	Teilweise Arbeitslose	594	6.6	2	0.3	108	22.2
			Nach bisheriger Dauer:						
4711	6667	4826	1-6 Monate	6955	77.3	2129	44.1	288	4.3
973	1044	1295	7-12 Monate	1328	14.8	33	2.5	284	27.2
537	569	659	> 1 Jahr	719	8.0	60	9.1	150	26.4

2.3 Arbeitslosenquote

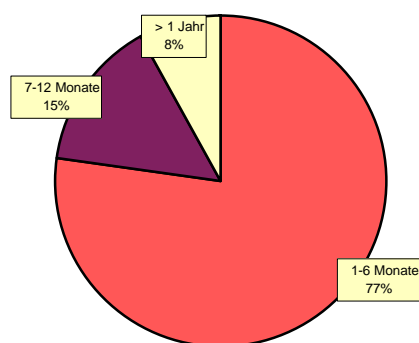
Nov. 2012	Dez. 2012	Nov. 2013		Dezember 2013		
Quote				Quote	Veränderungen zum Vormonat in Prozentpunkten	Veränderung zum gleichen Monat des letzten Jahres in Prozentpunkten
3.8	5.1	4.2	Wallis	5.6	1.4	0.5
Nach Regionen:						
2.3	2.7	2.7	Oberwallis	3.2	0.5	0.5
4.8	6.2	5.2	Mittelwallis	6.7	1.5	0.5
3.9	5.6	4.2	Unterwallis	6.0	1.8	0.4
Nach Geschlecht:						
4.1	3.7	4.5	Frauen	4.1	-0.4	0.4
3.7	6.3	4.0	Männer	6.7	2.7	0.4
Nach Nationalität:						
2.2	2.6	2.5	Schweizer	2.9	0.4	0.3
9.2	13.2	9.7	Ausländer	14.2	4.5	1.0
Nach Alter:						
4.2	5.1	4.6	15-24 Jahre	5.4	0.8	0.3
4.0	5.5	4.3	25-49 Jahre	5.9	1.6	0.4
3.2	4.3	3.7	50 und mehr	4.8	1.1	0.5

2.4 Registrierte Arbeitslose nach Geschlecht, Dauer und Herkunft

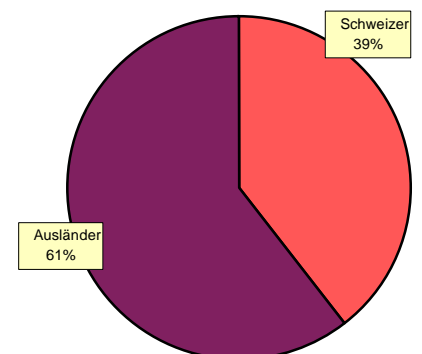
Geschlecht



Dauer



Herkunft



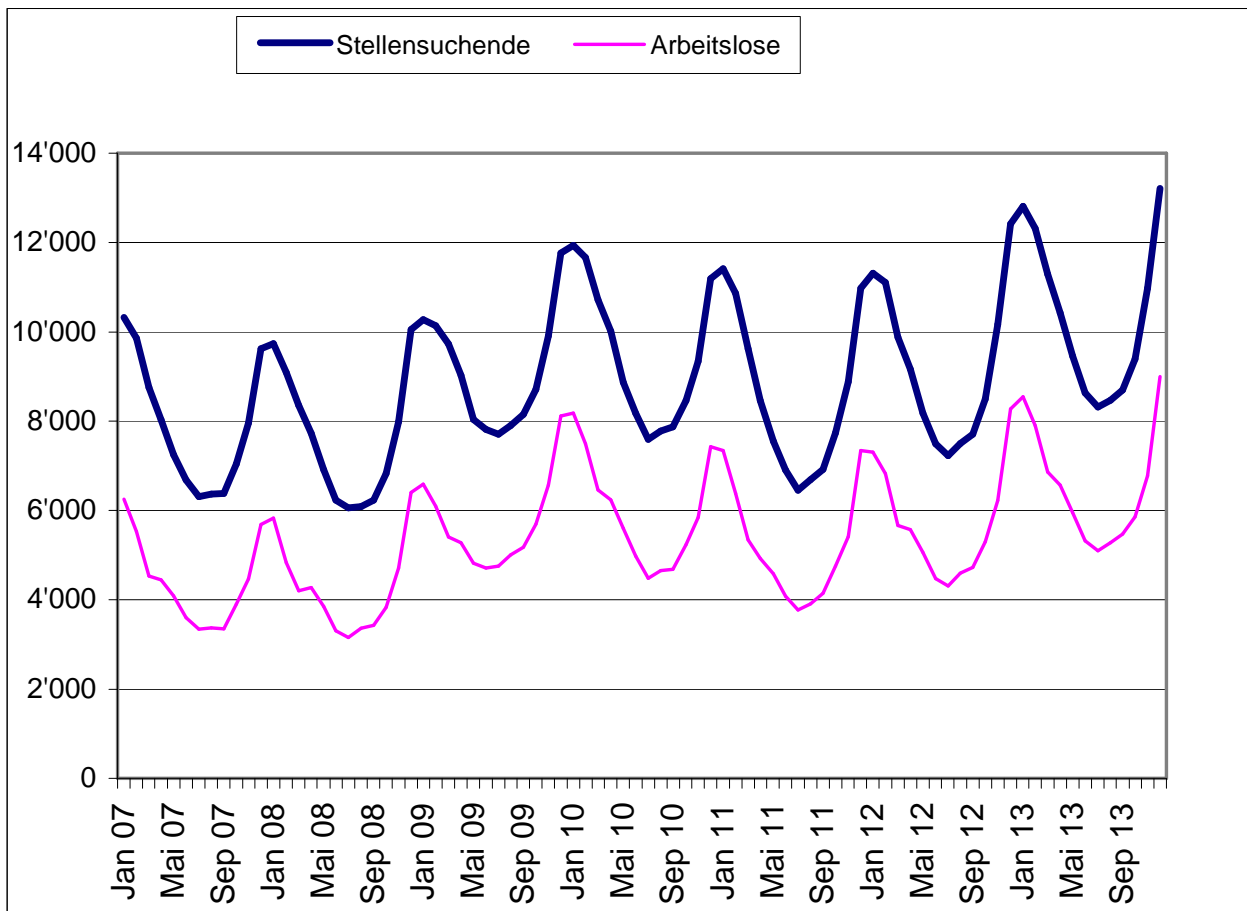
2.5 Registrierte Stellensuchende

Nov. 2012	Dez. 2012	Nov. 2013							
Bestände			Dezember 2013						
			Bestände		Veränderungen zum Vormonat		Veränderung zum gleichen Monat des letzten Jahres		
			Anzahl	Anteil (in %)	absolut	relativ (in %)	absolut	relativ (in %)	
10164	12415	10973	Wallis	13212	100	2239	20.4	797	6.4
			Nach Regionen:						
1494	1782	1694	Oberwallis	1992	15.1	298	17.6	210	11.8
4674	5661	5061	Mittelwallis	5989	45.3	928	18.3	328	5.8
3996	4972	4218	Unterwallis	5231	39.6	1013	24.0	259	5.2
			Nach Geschlecht:						
5421	8024	5974	Männer	8561	64.8	2587	43.3	537	6.7
4743	4391	4999	Frauen	4651	35.2	-348	-7.0	260	5.9
			Nach Nationalität:						
4467	5129	4795	Schweizer	5482	41.5	687	14.3	353	6.9
5697	7286	6178	Ausländer	7730	58.5	1552	25.1	444	6.1
			Nach Alter:						
1473	1685	1550	15-24 Jahre	1775	13.4	225	14.5	90	5.3
6322	7870	6785	25-49 Jahre	8358	63.3	1573	23.2	488	6.2
2369	2860	2638	50 und mehr	3079	23.3	441	16.7	219	7.7
			Nach Erwerbsstatus:						
8650	10785	9302	Ganzstellensuchende	11491	87.0	2189	23.5	706	6.5
1514	1630	1671	Teilweise Stellensuchende	1721	13.0	50	3.0	91	5.6
			Nach bisheriger Dauer:						
6584	8762	6756	1-6 Monate	9016	68.2	2260	33.5	254	2.9
1725	1719	2147	7-12 Monate	2011	0.0	-136	-6.3	292	17.0
1855	1934	2070	> 1 Jahr	2185	16.5	115	5.6	251	13.0

2.6 Stellensuchendenquote

Nov. 2012	Dez. 2012	Nov. 2013		Dezember 2013		
Quote				Quote	Veränderungen zum Vormonat in Prozent- punkten	Veränderung zum gleichen Monat des letzten Jahres in Prozent- punkten
6.3	7.7	6.8	Wallis	8.2	1.4	0.5
			Nach Regionen:			
3.6	4.3	4.1	Oberwallis	4.8	0.7	0.5
7.6	9.2	8.3	Mittelwallis	9.8	1.5	0.6
6.8	8.4	7.2	Unterwallis	8.9	1.7	0.5
			Nach Geschlecht:			
6.5	6.0	6.9	Frauen	6.4	-0.5	0.4
6.1	9.0	6.7	Männer	9.6	2.9	0.6
			Nach Nationalität:			
3.6	4.2	3.9	Schweizer	4.4	0.5	0.2
14.8	19.0	16.1	Ausländer	20.1	4.0	1.1
			Nach Alter:			
6.6	7.6	7.0	15-24 Jahre	8.0	1.0	0.4
6.5	8.1	7.0	25-49 Jahre	8.6	1.6	0.5
5.6	6.7	6.2	50 und mehr	7.3	1.1	0.6

2.7 Entwicklung der Zahl der Arbeitslosen und der Stellensuchenden



2.8 Registrierte Arbeitslose nach RAV

Nov. 2012	Dez. 2012	Nov. 2013		Dezember 2013					
Bestände				Bestände		Veränderungen zum Vormonat		Veränderung zum gleichen Monat des letzten Jahres	
				Anzahl	Anteil (in %)	absolut	relativ (in %)	absolut	relativ (in %)
6219	8280	6782	Wallis	9005	100.0	2223	32.8	725	8.8
971	1132	1145	Oberwallis	1345	14.9	200	17.5	213	18.8
1085	1328	1095	Sierre	1350	15.0	255	23.3	22	1.7
1862	2499	2074	Sion	2765	30.7	691	33.3	266	10.6
1302	2149	1431	Martigny	2333	25.9	902	63.0	184	8.6
999	1172	1037	Monthey / St-Maurice	1212	13.5	175	16.9	40	3.4

2.9 Arbeitslosenquote nach RAV

Nov. 2012	Dez. 2012	Nov. 2013		Dezember 2013		
Quote				Quote	Veränderungen zum Vormonat in Prozentpunkten	Veränderung zum gleichen Monat des letzten Jahres in Prozentpunkten
3.8	5.1	4.2	Wallis	5.6	1.4	0.5
2.3	2.7	2.7	Oberwallis	3.2	0.5	0.5
5.0	6.1	5.1	Sierre	6.2	1.1	0.1
4.7	6.3	5.2	Sion	7.0	1.8	0.7
3.9	6.4	4.3	Martigny	7.0	2.7	0.6
4.0	4.6	4.1	Monthey / St-Maurice	4.8	0.7	0.2

2.10 Registrierte Stellensuchende nach RAV

Nov. 2012	Dez. 2012	Nov. 2013		Dezember 2013					
Bestände				Bestände		Veränderungen zum Vormonat		Veränderung zum gleichen Monat des letzten Jahres	
				Anzahl	Anteil (in %)	absolut	relativ (in %)	absolut	relativ (in %)
10164	12415	10977	Wallis	13215	100.0	2238	20.4	800	6.4
1493	1785	1696	Oberwallis	1994	15.1	298	17.6	209	11.7
1543	1851	1580	Sierre	1859	14.1	279	17.7	8	0.4
3138	3809	3481	Sion	4133	31.3	652	18.7	324	8.5
2533	3376	2653	Martigny	3545	26.8	892	33.6	169	5.0
1457	1594	1567	Monthey / St-Maurice	1684	12.7	117	7.5	90	5.6

2.11 Stellensuchendenquote nach RAV

Nov. 2012	Dez. 2012	Nov. 2013		Dezember 2013		
Quote				Quote	Veränderungen zum Vormonat in Prozent- punkten	Veränderung zum gleichen Monat des letzten Jahres in Prozent- punkten
				6.3	7.7	6.8
3.6	4.3	4.1	Oberwallis	4.8	0.7	0.5
7.1	8.6	7.3	Sierre	8.6	1.3	0.0
7.9	9.6	8.8	Sion	10.4	1.6	0.8
7.5	10.1	7.9	Martigny	10.6	2.7	0.5
5.8	6.3	6.2	Monthey / St-Maurice	6.7	0.5	0.4

2.12 Status der Stellensuchenden nach RAV

Dezember 2013	Arbeitslose	Nicht arbeitslose Stellen- suchende	Davon							Total der Stellensuchenden
			Zwischenverdienste	Programme zur vorübergehenden Beschäftigung ink. MOSE	Umschulung / Weiterbildung	spezifische Massnahmen (EAZ, AZ, FSE)	Arbeitsunfähigkeit, Militär	kantonale Massnahmen (BEV, KEAZ)	auf Arbeitssuche	
Oberwallis	1'345	648	379	145	1	6	43	6	68	1'993
Veränderung zum Vormonat	200	98	201	-75	-2	1	-4	-2	-21	298
Mittelwallis	4'115	1'876	1'112	214	5	14	86	70	375	5'991
Veränderung zum Vormonat	946	-15	192	-8	-2	2	1	-4	-196	931
Sierre	1'350	509	355	53	2	1	40	26	32	1'859
Veränderung zum Vormonat	255	24	20	-8	-1	0	1	-3	15	279
Sion	2'765	1'367	757	161	3	13	46	44	343	4'132
Veränderung zum Vormonat	691	-39	172	0	-1	2	0	-1	-211	652
Unterwallis	3'545	1'684	1'056	195	10	7	105	53	258	5'229
Veränderung zum Vormonat	1'077	-68	49	-15	-8	-2	1	3	-96	1'009
Martigny	2'333	1'212	774	100	7	2	77	19	233	3'545
Veränderung zum Vormonat	902	-10	80	-12	-4	-1	-2	0	-71	892
Monthey / St-Maurice	1'212	472	282	95	3	5	28	34	25	1'684
Veränderung zum Vormonat	175	-58	-31	-3	-4	-1	3	3	-25	117
Wallis	9'005	4'208	2'547	554	16	27	234	129	701	13'213
Veränderung zum Vormonat	2'223	15	442	-98	-12	1	-2	-3	-313	2'238

Die Tabelle 2.12 kann Differenzen zu den restlichen Tabellen des Statistikkbulletins aufweisen auf Grund von Stellensuchenden mit Wohnsitz im Wallis, welche jedoch in einem ausserkantonalen RAV eingeschrieben sind. Weitere Erläuterungen siehe Seiten 26-27.

2.13 Registrierte Arbeitslose (AL) und Stellensuchende (STES) nach Gemeinden

Dezember 2013											
Bestände			Bestände			Bestände			Bestände		
Oberwallis		Oberwallis		Mittelwallis		Unterwallis		AL		STES	
AL	STES	AL	STES	AL	STES	AL	STES	AL	STES	AL	STES
Agarn	10	18	Mörel-Filet	16	23	Anniviers	39	69	Bagnes	211	335
Albinen	2	2	Münster-Geschinen	1	4	Arbaz	35	45	Bourg-Saint-Pierre	7	17
Ausserberg	2	3	Naters	156	227	Ardon	161	230	Bovernier	19	35
Baltschieder	14	20	Niedergesteln	5	8	Ayent	104	154	Champéry	13	19
Bellwald	5	10	Niederwald	0	1	Chalais	93	123	Charrat	81	120
Betten	11	13	Oberems	0	0	Chamoson	161	224	Collombey-Muraz	183	262
Binn	1	2	Obergoms	6	10	Chermignon	69	106	Collonges	15	24
Bister	0	0	Randa	7	9	Chippis	92	131	Dorénaz	20	29
Bitsch	8	12	Raron	35	45	Conthey	301	461	Evionnaz	23	36
Blatten	1	5	Reckingen-Gluringen	3	7	Evolène	40	66	Finhaut	6	8
Blitzingen	1	1	Ried-Brig	18	29	Grimisuat	80	108	Fully	321	460
Brig-Glis	215	291	Riederalp	5	8	Grône	73	99	Iséables	25	33
Bürchen	5	10	Saas-Almagell	16	26	Hérémente	21	32	Leytron	95	135
Eggerberg	6	7	Saas-Balen	8	16	Icogne	7	10	Liddes	12	21
Eischoll	3	3	Saas-Fee	40	57	Lens	96	122	Martigny	680	1088
Eisten	2	3	Saas-Grund	28	42	Les Agettes	17	21	Martigny-Combe	59	84
Embd	3	4	Salgesch	17	25	Miège	24	34	Massongex	36	47
Ergisch	0	0	Simplon	1	1	Mollens	22	30	Monthey	505	717
Ernen	3	6	St.Niklaus	33	58	Mont-Noble	13	21	Orsières	73	127
Ferden	4	5	Stalden	19	26	Montana	70	96	Port-Valais	75	93
Fiesch	24	36	Staldenried	7	10	Nendaz	189	283	Riddes	140	200
Fieschertal	4	6	Steg-Hohntenn	25	40	Randogne	68	103	Saillon	77	110
Gampel-Bratsch	24	35	Täsch	63	87	Saint-Léonard	70	89	Saint-Gingolph	16	24
Grächen	30	56	Termen	4	6	Saint-Martin	16	24	Saint-Maurice	112	148
Grafschaft	1	1	Törbel	4	5	Savièse	173	253	Salvan	31	49
Grengiols	0	1	Turtmann-Unterems	20	25	Sierre	573	766	Saxon	284	424
Guttet-Feschel	5	8	Unterbäch	3	7	Sion	1179	1811	Sembrancher	32	49
Inden	4	6	Varen	4	5	Venthône	22	27	Trient	4	9
Kippel	2	8	Visp	167	225	Vétroz	216	307	Troistorrents	61	86
Lalden	12	15	Visperterminen	5	6	Vex	51	75	Val-d'Illeiez	30	44
Lax	11	14	Wiler(Lötschen)	5	16	Veyras	33	54	Vernayaz	107	136
Leuk	63	76	Zeneggen	2	3	Veysonnaz	5	15	Vérossaz	3	4
Leukerbad	33	53	Zermatt	110	205				Vionnaz	49	68
Martisberg	0	0	Zwischbergen	0	0				Vollèges	36	56
									Vouvry	106	134

2.14 Registrierte Arbeitslose nach Wirtschaftszweigen

Nov. 2012	Dez. 2012	Nov. 2013			Dezember 2013					
Bestände					Bestände		Veränderungen zum Vormonat		Veränderung zum gleichen Monat des letzten Jahres	
					Anzahl	Anteil (in %)	absolut	relativ (in %)	absolut	relativ (in %)
6221	8280	6780	Wallis		9002	100.0	2222	32.8	722	8.7
406	483	443	A	Sektor 1 (Land- und Forstwirtschaft)	550	6.1	107	24.2	67	13.9
1366	3448	1489	B-F	Sektor 2 (Industrie und Baugewerbe)	3662	40.7	2173	145.9	214	6.2
4058	3934	4459	G-T	Sektor 3 (Dienstleistungen)	4385	48.7	-74	-1.7	451	11.5
406	483	443	A 01-03	Land- und Forstwirtschaft, Fischerei	550	6.1	107	24.2	67	13.9
5	8	5	B 05-09	Bergbau, Steine und Erden	10	0.1	5	100.0	2	25.0
115	121	167	C 10-12	Nahrungsmittel, Getränke, Tabak	181	2.0	14	8.4	60	49.6
3	2	3	C 13-14	Textilien und Bekleidung	1	0.0	-2	-66.7	-1	-50.0
1	1	1	C 15	Leder, Lederwaren und Schuhe	0	0.0	-1	-100.0	-1	-100.0
79	138	58	C 16	Holz-, Flecht-, Korb- und Korkwaren	137	1.5	79	136.2	-1	-0.7
33	38	28	C 17-18	Papier- und Druckgewerbe	29	0.3	1	3.6	-9	-23.7
52	55	53	C 19-21	Chemische Industrie, Mineralölverarbeitung	63	0.7	10	18.9	8	14.5
9	11	2	C 22	Gummi- und Kunststoffwaren	7	0.1	5	250.0	-4	-36.4
22	46	27	C 23	Glas, Keramik, Zementwaren	47	0.5	20	74.1	1	2.2
126	154	134	C 24-25	Metallerzeugung, Metallerzeugnisse	153	1.7	19	14.2	-1	-0.6
38	40	39	C 26-27	Elektrotechnik, Elektronik, Uhren, Optik	44	0.5	5	12.8	4	10.0
30	58	30	C 28	Maschinenbau	54	0.6	24	80.0	-4	-6.9
5	4	2	C 29-30	Fahrzeugbau	2	0.0	0	0.0	-2	-50.0
19	18	23	C 31-33	Möbel; Reparatur von Maschinen	33	0.4	10	43.5	15	83.3
26	34	18	D 35	Energieversorgung	24	0.3	6	33.3	-10	-29.4
15	14	15	E 36-39	Recycling; Wasserversorgung	16	0.2	1	6.7	2	14.3
788	2706	884	F 41-43	Baugewerbe	2861	31.8	1977	223.6	155	5.7
951	983	1047	G 45-47	Handel; Reparatur- und Autogewerbe	1057	11.7	10	1.0	74	7.5
179	188	209	H 49-53	Verkehr und Transport	233	2.6	24	11.5	45	23.9
1206	832	1296	I 55-56	Gastgewerbe	981	10.9	-315	-24.3	149	17.9
68	70	78	J 58-63	Information und Kommunikation	84	0.9	6	7.7	14	20.0
135	122	140	K 64-66	Finanz- und Versicherungsdienstleistungen	142	1.6	2	1.4	20	16.4
62	60	79	L 68	Grundstücks- und Wohnungswesen	64	0.7	-15	-19.0	4	6.7
208	241	229	M 69-75	Freiberufliche, technische und wissensch.DL	268	3.0	39	17.0	27	11.2
468	666	453	N 77-82	Sonstige wirtschaftliche Dienstleistungen	675	7.5	222	49.0	9	1.4
104	103	139	O 84	Öffentl. Verwaltung, Sozialversicherungen	140	1.6	1	0.7	37	35.9
152	146	172	P 85	Erziehung und Unterricht	141	1.6	-31	-18.0	-5	-3.4
305	307	396	Q 86-89	Gesundheits- und Sozialwesen	393	4.4	-3	-0.8	86	28.0
79	86	77	R 90-93	Kunst, Unterhaltung und Erholung	71	0.8	-6	-7.8	-15	-17.4
136	125	136	S 94-96	Sonstige Dienstleistungen	128	1.4	-8	-5.9	3	2.4
5	5	8	T 97-98	Private Haushalte	8	0.1	0	0.0	3	60.0
391	415	389	U	Keine Angaben	405	4.5	16	4.1	-10	-2.4

2.15 Registrierte Arbeitslose nach Berufsgruppen - Wallis

Nov. 2012	Dez. 2012	Nov. 2013		Dezember 2013					
Bestände				Bestände		Veränderungen zum Vormonat		Veränderung zum gleichen Monat des letzten Jahres	
				Anzahl	Anteil (in %)	absolut	relativ (in %)	absolut	relativ (in %)
6221	8280	6780	Wallis	9002	100.0	2222	32.8	722	8.7
690	881	728	11 Land-, Forstwirtschaft und Tierzucht	964	10.7	236	32.4	83	9.4
50	48	58	21 Lebens- und Genussmittelherstellung und -verarbeitung	53	0.6	-5	-8.6	5	10.4
24	19	18	22 Textil- und Lederherstellung sowie -verarbeitung	12	0.1	-6	-33.3	-7	-36.8
1	2	0	23 Keramik- und Glasverarbeitung	1	0.0	1	100.0	-1	-50.0
132	189	151	24 Metallverarbeitung und Maschinenbau	192	2.1	41	27.2	3	1.6
86	100	92	25 Elektrotechnik und Elektronik, Uhrenindustrie,	108	1.2	16	17.4	8	8.0
62	133	56	26 Fahrzeug- und Gerätebau und -unterhalt	148	1.6	92	164.3	15	11.3
20	24	12	27 Graphische Industrie	11	0.1	-1	-8.3	-13	-54.2
29	30	25	28 Chemie- und Kunststoffverfahren	31	0.3	6	24.0	1	3.3
151	175	148	29 Übrige be- und verarbeitende Berufe	175	1.9	27	18.2	0	0.0
44	54	65	31 Ingenieurberufe	71	0.8	6	9.2	17	31.5
37	43	22	32 Techniker/innen	29	0.3	7	31.8	-14	-32.6
127	144	120	33-34 Technische Zeichner/innen und Fachkräfte	138	1.5	18	15.0	-6	-4.2
89	316	92	35 Maschinen/Maschinentinnen	321	3.6	229	248.9	5	1.6
54	56	71	36 Informatik	74	0.8	3	4.2	18	32.1
856	2631	878	41 Baugewerbe	2759	30.6	1881	214.2	128	4.9
7	13	8	42 Bergbau, Stein- und Baustoffherstellung sowie -verarbeitung	20	0.2	12	150.0	7	53.8
536	527	607	51 Handel und Verkauf	555	6.2	-52	-8.6	28	5.3
61	52	62	52 Werbung und Marketing, Tourismus und Treuhand	66	0.7	4	6.5	14	26.9
249	333	271	53 Transport und Verkehr	366	4.1	95	35.1	33	9.9
20	22	22	54 Post- und Fernmeldewesen	21	0.2	-1	-4.5	-1	-4.5
1361	975	1459	61 Gastgewerbe und Hauswirtschaft	1124	12.5	-335	-23.0	149	15.3
226	223	291	62 Reinigung, Hygiene und Körperpflege	264	2.9	-27	-9.3	41	18.4
108	111	153	71 Unternehmer/innen, Direktoren/Direktorinnen	154	1.7	1	0.7	43	38.7
489	473	592	72 und leitende Beamte/Beamtinnen	599	6.7	7	1.2	126	26.6
47	47	35	73 Kaufmännische und administrative Berufe	37	0.4	2	5.7	-10	-21.3
49	43	63	74 Bank- und Versicherungsgewerbe	58	0.6	-5	-7.9	15	34.9
9	10	7	75 Sicherheits- und Ordnungspflege	10	0.1	3	42.9	0	0.0
35	32	35	81 Rechtswesen	32	0.4	-3	-8.6	0	0.0
39	40	40	82 Medienschaffende und verwandte Berufe	40	0.4	0	0.0	0	0.0
128	117	160	83-84 Künstlerische Berufe	154	1.7	-6	-3.8	37	31.6
49	59	51	85 Unterricht, Bildung, Seelsorge und Fürsorge	55	0.6	4	7.8	-4	-6.8
221	213	246	86 Wissenschaften	223	2.5	-23	-9.3	10	4.7
12	11	6	87 Gesundheitswesen	7	0.1	1	16.7	-4	-36.4
9	9	7	91 Sport und Unterhaltung	7	0.1	0	0.0	-2	-22.2
114	125	129	92-93 Dienstleistungsberufe, wenn nicht anderswo	122	1.4	-7	-5.4	-3	-2.4
0	0	0	Keine Angaben	1	0.0	1	0.0	1	100.0

2.16 Registrierte Arbeitslose nach Berufsgruppen - Oberwallis

Nov. 2012	Dez. 2012	Nov. 2013		Dezember 2013					
Bestände				Bestände		Veränderungen zum Vormonat		Veränderung zum gleichen Monat des letzten Jahres	
				Anzahl	Anteil (in %)	absolut	relativ (in %)	absolut	relativ (in %)
971	1130	1143	Oberwallis	1342	100.0	199	17.4	212	18.8
32	39	37	11 Land-, Forstwirtschaft und Tierzucht	40	3.0	3	8.1	1	2.6
2	3	7	21 Lebens- und Genussmittelherstellung und -verarbeitung	5	0.4	-2	-28.6	2	66.7
0	0	1	22 Textil- und Lederherstellung sowie -verarbeitung	1	0.1	0	0.0	1	100.0
1	2	0	23 Keramik- und Glasverarbeitung	1	0.1	1	100.0	-1	-50.0
17	30	14	24 Metallverarbeitung und Maschinenbau	18	1.3	4	28.6	-12	-40.0
13	13	8	25 Elektrotechnik und Elektronik, Uhrenindustrie,	11	0.8	3	37.5	-2	-15.4
8	19	9	26 Fahrzeug- und Gerätebau und -unterhalt	17	1.3	8	88.9	-2	-10.5
1	5	2	27 Graphische Industrie	1	0.1	-1	-50.0	-4	-80.0
3	2	3	28 Chemie- und Kunststoffverfahren	6	0.4	3	100.0	4	200.0
23	25	20	29 Übrige be- und verarbeitende Berufe	23	1.7	3	15.0	-2	-8.0
2	4	6	31 Ingenieurberufe	7	0.5	1	16.7	3	75.0
4	3	1	32 Techniker/innen	3	0.2	2	200.0	0	0.0
9	9	9	33-34 Technische Zeichner/innen und Fachkräfte	14	1.0	5	55.6	5	55.6
25	61	25	35 Maschinen/Maschinistinnen	72	5.4	47	188.0	11	18.0
3	4	7	36 Informatik	6	0.4	-1	-14.3	2	50.0
202	490	245	41 Baugewerbe	541	40.3	296	120.8	51	10.4
0	0	0	42 Bergbau, Stein- und Baustoffherstellung sowie -verarbeitung	0	0.0	0	0.0	0	0.0
54	47	77	51 Handel und Verkauf	59	4.4	-18	-23.4	12	25.5
1	3	1	52 Werbung und Marketing, Tourismus und Treuhand	1	0.1	0	0.0	-2	-66.7
42	66	54	53 Transport und Verkehr	63	4.7	9	16.7	-3	-4.5
2	0	1	54 Post- und Fernmeldewesen	2	0.1	1	100.0	2	100.0
415	210	452	61 Gastgewerbe und Hauswirtschaft	295	22.0	-157	-34.7	85	40.5
27	26	55	62 Reinigung, Hygiene und Körperpflege	45	3.4	-10	-18.2	19	73.1
11	8	14	71 Unternehmer/innen, Direktoren/Direktorinnen und leitende Beamte/Beamtinnen	16	1.2	2	14.3	8	100.0
23	17	23	72 Kaufmännische und administrative Berufe	26	1.9	3	13.0	9	52.9
1	1	2	73 Bank- und Versicherungsgewerbe	2	0.1	0	0.0	1	100.0
7	4	8	74 Sicherheits- und Ordnungspflege	9	0.7	1	12.5	5	125.0
1	1	1	75 Rechtswesen	1	0.1	0	0.0	0	0.0
5	3	1	81 Medienschaffende und verwandte Berufe	2	0.1	1	100.0	-1	-33.3
1	1	4	82 Künstlerische Berufe	5	0.4	1	25.0	4	400.0
10	11	15	83-84 Unterricht, Bildung, Seelsorge und Fürsorge	14	1.0	-1	-6.7	3	27.3
2	2	3	85 Wissenschaften	4	0.3	1	33.3	2	100.0
15	14	20	86 Gesundheitswesen	15	1.1	-5	-25.0	1	7.1
3	2	0	87 Sport und Unterhaltung	0	0.0	0	0.0	-2	-100.0
0	1	1	91 Dienstleistungsberufe, wenn nicht anderswo	1	0.1	0	0.0	0	0.0
6	4	17	92-93 Übrige Berufe	16	1.2	-1	-5.9	12	300.0
0	0	0	Keine Angaben	0	0.0	0	0.0	0	0.0

2.17 Registrierte Arbeitslose nach Berufsgruppen - Mittelwallis

Nov. 2012	Dez. 2012	Nov. 2013		Dezember 2013					
Bestände				Bestände		Veränderungen zum Vormonat		Veränderung zum gleichen Monat des letzten Jahres	
				Anzahl	Anteil (in %)	absolut	relativ (in %)	absolut	relative (en %)
2946	3829	3170	Mittelwallis	4113	100.0	943	29.7	284	7.4
384	472	399	11 Land-, Forstwirtschaft und Tierzucht	530	12.9	131	32.8	58	12.3
27	24	31	21 Lebens- und Genussmittelherstellung und -verarbeitung	25	0.6	-6	-19.4	1	4.2
13	10	7	22 Textil- und Lederherstellung sowie -verarbeitung	6	0.1	-1	-14.3	-4	-40.0
0	0	0	23 Keramik- und Glasverarbeitung	0	0.0	0	0.0	0	0.0
68	85	77	24 Metallverarbeitung und Maschinenbau	93	2.3	16	20.8	8	9.4
37	49	48	25 Elektrotechnik und Elektronik, Uhrenindustrie,	50	1.2	2	4.2	1	2.0
33	68	33	26 Fahrzeug- und Gerätebau und -unterhalt	72	1.8	39	118.2	4	5.9
9	9	7	27 Graphische Industrie	8	0.2	1	14.3	-1	-11.1
7	10	4	28 Chemie- und Kunststoffverfahren	7	0.2	3	75.0	-3	-30.0
70	74	62	29 Übrige be- und verarbeitende Berufe	77	1.9	15	24.2	3	4.1
28	35	33	31 Ingenieurberufe	36	0.9	3	9.1	1	2.9
14	18	8	32 Techniker/innen	10	0.2	2	25.0	-8	-44.4
65	74	60	33-34 Technische Zeichner/innen und Fachkräfte	63	1.5	3	5.0	-11	-14.9
35	126	35	35 Maschinen/Maschinistinnen	128	3.1	93	265.7	2	1.6
28	28	31	36 Informatik	32	0.8	1	3.2	4	14.3
394	1123	340	41 Baugewerbe	1119	27.2	779	229.1	-4	-0.4
4	6	5	42 Bergbau, Stein- und Baustoffherstellung sowie -verarbeitung	12	0.3	7	140.0	6	100.0
257	254	296	51 Handel und Verkauf	274	6.7	-22	-7.4	20	7.9
27	24	28	52 Werbung und Marketing, Tourismus und Treuhand	27	0.7	-1	-3.6	3	12.5
107	137	119	53 Transport und Verkehr	172	4.2	53	44.5	35	25.5
14	17	16	54 Post- und Fernmeldewesen	13	0.3	-3	-18.8	-4	-23.5
573	435	624	61 Gastgewerbe und Hauswirtschaft	481	11.7	-143	-22.9	46	10.6
112	117	140	62 Reinigung, Hygiene und Körperpflege	130	3.2	-10	-7.1	13	11.1
43	45	66	71 Unternehmer/innen, Direktoren/Direktorinnen und leitende Beamte/Beamtinnen	67	1.6	1	1.5	22	48.9
235	234	314	72 Kaufmännische und administrative Berufe	313	7.6	-1	-0.3	79	33.8
24	23	13	73 Bank- und Versicherungsgewerbe	16	0.4	3	23.1	-7	-30.4
20	20	29	74 Sicherheits- und Ordnungspflege	25	0.6	-4	-13.8	5	25.0
6	7	2	75 Rechtswesen	3	0.1	1	50.0	-4	-57.1
17	17	17	81 Medienschaffende und verwandte Berufe	14	0.3	-3	-17.6	-3	-17.6
19	19	16	82 Künstlerische Berufe	15	0.4	-1	-6.3	-4	-21.1
58	49	81	83-84 Unterricht, Bildung, Seelsorge und Fürsorge	79	1.9	-2	-2.5	30	61.2
30	37	28	85 Wissenschaften	31	0.8	3	10.7	-6	-16.2
111	101	125	86 Gesundheitswesen	116	2.8	-9	-7.2	15	14.9
4	5	2	87 Sport und Unterhaltung	2	0.0	0	0.0	-3	-60.0
3	2	0	91 Dienstleistungsberufe, wenn nicht anderswo	1	0.0	1	100.0	-1	-50.0
70	75	74	92-93 Übrige Berufe	65	1.6	-9	-12.2	-10	-13.3
0	0	0	Keine Angaben	1	0.0	1	100.0	1	100.0

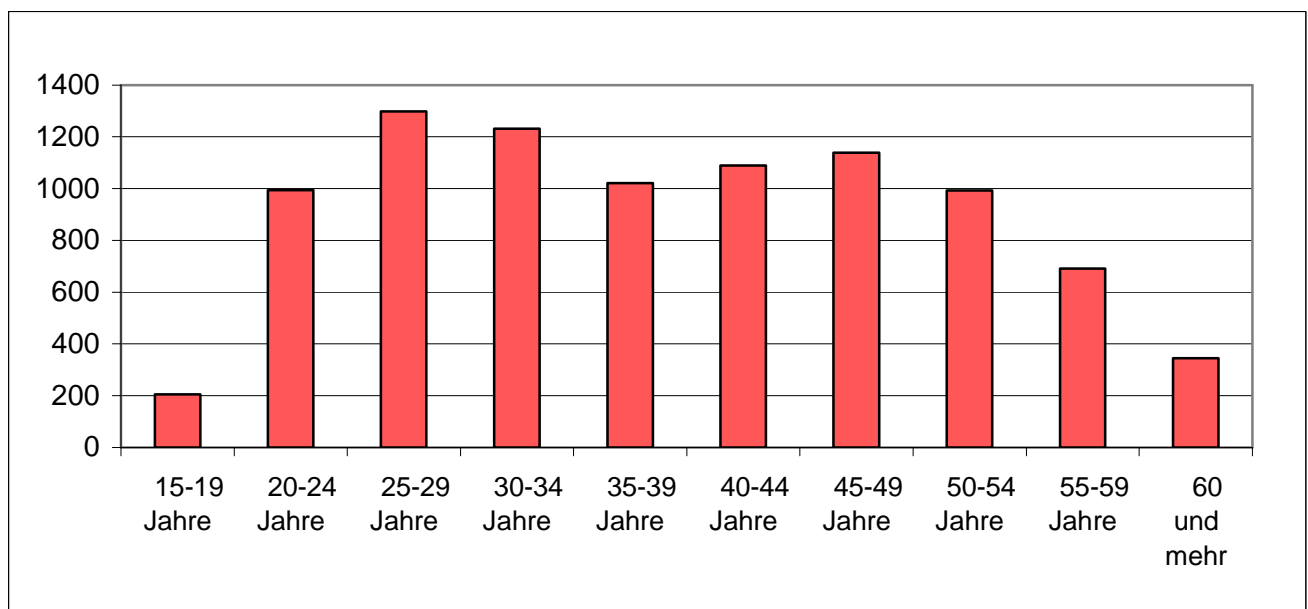
2.18 Registrierte Arbeitslose nach Berufsgruppen - Unterwallis

Nov. 2012	Dez. 2012	Nov. 2013		Dezember 2013					
Bestände				Bestände		Veränderungen zum Vormonat		Veränderung zum gleichen Monat des letzten Jahres	
				Anzahl	Anteil (in %)	absolut	relativ (in %)	absolut	relativ (in %)
2304	3321	2467	Unterwallis	3547	100.0	1080	43.8	226	6.8
274	370	292	11 Land-, Forstwirtschaft und Tierzucht	394	11.1	102	34.9	24	6.5
21	21	20	21 Lebens- und Genussmittelherstellung und -verarbeitung	23	0.6	3	15.0	2	9.5
11	9	10	22 Textil- und Lederherstellung sowie -verarbeitung	5	0.1	-5	-50.0	-4	-44.4
0	0	0	23 Keramik- und Glasverarbeitung	0	0.0	0	0.0	0	0.0
47	74	60	24 Metallverarbeitung und Maschinenbau	81	2.3	21	35.0	7	9.5
36	38	36	25 Elektrotechnik und Elektronik, Uhrenindustrie, Fahrzeug- und Gerätebau und -unterhalt	47	1.3	11	30.6	9	23.7
21	46	14	26 Holzverarbeitung sowie Papierherstellung und -verarbeitung	59	1.7	45	321.4	13	28.3
10	10	3	27 Graphische Industrie	2	0.1	-1	-33.3	-8	-80.0
19	18	18	28 Chemie- und Kunststoffverfahren	18	0.5	0	0.0	0	0.0
58	76	66	29 Übrige be- und verarbeitende Berufe	75	2.1	9	13.6	-1	-1.3
14	15	26	31 Ingenieurberufe	28	0.8	2	7.7	13	86.7
19	22	13	32 Techniker/innen	16	0.5	3	23.1	-6	-27.3
53	61	51	33-34 Technische Zeichner/innen und Fachkräfte	61	1.7	10	19.6	0	0.0
29	129	32	35 Maschinisten/Maschinistinnen	121	3.4	89	278.1	-8	-6.2
23	24	33	36 Informatik	36	1.0	3	9.1	12	50.0
260	1018	293	41 Baugewerbe	1099	31.0	806	275.1	81	8.0
3	7	3	42 Bergbau, Stein- und Baustoffherstellung sowie -verarbeitung	8	0.2	5	166.7	1	14.3
225	226	234	51 Handel und Verkauf	222	6.3	-12	-5.1	-4	-1.8
33	25	33	52 Werbung und Marketing, Tourismus und Treuhand	38	1.1	5	15.2	13	52.0
100	130	98	53 Transport und Verkehr	131	3.7	33	33.7	1	0.8
4	5	5	54 Post- und Fernmeldewesen	6	0.2	1	20.0	1	20.0
373	330	383	61 Gastgewerbe und Hauswirtschaft	348	9.8	-35	-9.1	18	5.5
87	80	96	62 Reinigung, Hygiene und Körperpflege	89	2.5	-7	-7.3	9	11.3
54	58	73	71 Unternehmer/innen, Direktoren/Direktorinnen und leitende Beamte/Beamtinnen	71	2.0	-2	-2.7	13	22.4
231	222	255	72 Kaufmännische und administrative Berufe	260	7.3	5	2.0	38	17.1
22	23	20	73 Bank- und Versicherungsgewerbe	19	0.5	-1	-5.0	-4	-17.4
22	19	26	74 Sicherheits- und Ordnungspflege	24	0.7	-2	-7.7	5	26.3
2	2	4	75 Rechtswesen	6	0.2	2	50.0	4	200.0
13	12	17	81 Medienschaffende und verwandte Berufe	16	0.5	-1	-5.9	4	33.3
19	20	20	82 Künstlerische Berufe	20	0.6	0	0.0	0	0.0
60	57	64	83-84 Unterricht, Bildung, Seelsorge und Fürsorge	61	1.7	-3	-4.7	4	7.0
17	20	20	85 Wissenschaften	20	0.6	0	0.0	0	0.0
95	98	101	86 Gesundheitswesen	92	2.6	-9	-8.9	-6	-6.1
5	4	4	87 Sport und Unterhaltung	5	0.1	1	25.0	1	25.0
6	6	6	91 Dienstleistungsberufe, wenn nicht anderswo	5	0.1	-1	-16.7	-1	-16.7
38	46	38	92-93 Übrige Berufe	41	1.2	3	7.9	-5	-10.9
0	0	0	Keine Angaben	0	0.0	0	0.0	0	0.0

2.19 Registrierte Arbeitslose nach der zuletzt ausgeübten Funktion

Nov. 2012	Dez. 2012	Nov. 2013	Dezember 2013						
Bestände				Bestände		Veränderungen zum Vormonat		Veränderung zum gleichen Monat des letzten Jahres	
				Anzahl	Anteil (in %)	absolut	relativ (in %)	absolut	relativ (in %)
6221	8280	6780	Wallis	9002	100.0	2222	32.8	722	8.7
9	12	13	Selbständig	10	0.1	-3	-23.1	-2	-16.7
61	74	66	Kaderfunktion	70	0.8	4	6.1	-4	-5.4
3279	4308	3465	Fachfunktion	4600	51.1	1135	32.8	292	6.8
2694	3708	3045	Hilfsfunktion	4147	46.1	1102	36.2	439	11.8
116	114	122	Lehrling	118	1.3	-4	-3.3	4	3.5
2	4	3	Heimarbeiter	3	0.0	0	0.0	-1	-25.0
60	60	66	Schüler, Student	54	0.6	-12	-18.2	-6	-10.0
0	0	0	Keine Angaben	0	0.0	0	0.0	0	0.0

2.20 Registrierte Arbeitslose nach Altersklassen



2.21 Registrierte Arbeitslose nach Altersklassen

Nov. 2012	Dez. 2012	Nov. 2013		Dezember 2013					
Bestände				Bestände		Veränderungen zum Vormonat		Veränderung zum gleichen Monat des letzten Jahres	
				Anzahl	Quote	absolut	relativ (in %)	absolut	relativ (in %)
6221	8280	6780	Total	9002	5.6	2222	32.8	722	8.7
188	203	217	15-19 Jahre	204	2.4	-13	-6.0	1	0.5
751	920	793	20-24 Jahre	994	7.2	201	25.3	74	8.0
882	1215	967	25-29 Jahre	1298	7.1	331	34.2	83	6.8
845	1102	927	30-34 Jahre	1231	7.1	304	32.8	129	11.7
723	979	728	35-39 Jahre	1021	5.6	293	40.2	42	4.3
758	1019	794	40-44 Jahre	1089	5.2	295	37.2	70	6.9
698	1015	788	45-49 Jahre	1138	5.0	350	44.4	123	12.1
621	882	690	50-54 Jahre	992	5.4	302	43.8	110	12.5
466	638	538	55-59 Jahre	691	4.8	153	28.4	53	8.3
289	307	338	60 und mehr	344	3.6	6	1.8	37	12.1
			Männer						
3263	5616	3526	Total	5989	6.7	2463	69.9	373	6.6
102	126	128	15-19 Jahre	133	2.9	5	3.9	7	5.6
411	611	411	20-24 Jahre	636	8.8	225	54.7	25	4.1
429	792	477	25-29 Jahre	840	9.2	363	76.1	48	6.1
430	735	469	30-34 Jahre	811	8.3	342	72.9	76	10.3
365	673	380	35-39 Jahre	699	7.1	319	83.9	26	3.9
395	699	397	40-44 Jahre	729	6.6	332	83.6	30	4.3
351	695	381	45-49 Jahre	751	6.0	370	97.1	56	8.1
319	614	383	50-54 Jahre	695	7.1	312	81.5	81	13.2
283	470	303	55-59 Jahre	480	5.5	177	58.4	10	2.1
178	201	197	60 und mehr	215	3.4	18	9.1	14	7.0
			Frauen						
2958	2664	3254	Total	3013	4.1	-241	-7.4	349	13.1
86	77	89	15-19 Jahre	71	1.9	-18	-20.2	-6	-7.8
340	309	382	20-24 Jahre	358	5.5	-24	-6.3	49	15.9
453	423	490	25-29 Jahre	458	5.0	-32	-6.5	35	8.3
415	367	458	30-34 Jahre	420	5.6	-38	-8.3	53	14.4
358	306	348	35-39 Jahre	322	3.9	-26	-7.5	16	5.2
363	320	397	40-44 Jahre	360	3.7	-37	-9.3	40	12.5
347	320	407	45-49 Jahre	387	3.7	-20	-4.9	67	20.9
302	268	307	50-54 Jahre	297	3.5	-10	-3.3	29	10.8
183	168	235	55-59 Jahre	211	3.6	-24	-10.2	43	25.6
111	106	141	60 und mehr	129	3.8	-12	-8.5	23	21.7

2.22 Langzeitarbeitslose

Nov. 2012	Dez. 2012	Nov. 2013		Dezember 2013						
Bestände				Bestände		Veränderungen zum Vormonat		Anteil (in %) vom Total der Arbeits- losen	Veränderung zum gleichen Monat des letzten Jahres	
				Anzahl	Anteil (in %)	absolut	relativ (in %)		absolut	relativ (in %)
537	569	659	Wallis	719	100.0	60	9.1	8.0	150	26.4
			Nach Regionen:							
14	14	27	Oberwallis	28	3.9	1	3.7	2.1	14	100.0
286	298	379	Mittelwallis	401	55.8	22	5.8	9.7	103	34.6
237	257	253	Unterwallis	290	40.3	37	14.6	8.2	33	12.8
			Nach Geschlecht:							
276	284	326	Frauen	337	46.9	11	3.4	11.2	53	18.7
261	285	333	Männer	382	53.1	49	14.7	6.4	97	34.0
			Nach Nationalität:							
301	317	377	Schweizer	405	56.3	28	7.4	11.4	88	27.8
236	252	282	Ausländer	314	43.7	32	11.3	5.8	62	24.6
			Nach Alter:							
19	18	21	15-24 Jahre	17	2.4	-4	-19.0	1.4	-1	-5.6
273	291	363	25-49 Jahre	413	57.4	50	13.8	7.1	122	41.9
245	260	275	50 und mehr	289	40.2	14	5.1	14.3	29	11.2
			Nach ausgewählten Berufsgruppen:							
61	66	85	Kaufmännische und administrative Berufe	86	12.0	1	1.2	14.4	20	30.3
32	45	63	Baugewerbe	83	11.5	20	31.7	3.0	38	84.4
83	85	94	Gastgewerbe u. Hauswirtschaft	85	11.8	-9	-9.6	7.6	0	0.0
16	20	15	Metallverarbeitung und Maschinenbau	23	3.2	8	53.3	12.0	3	15.0
68	68	87	Handel und Verkauf	95	13.2	8	9.2	17.1	27	39.7
277	285	315	Übrige Berufe	347	48.3	32	10.2	2.7	62	21.8

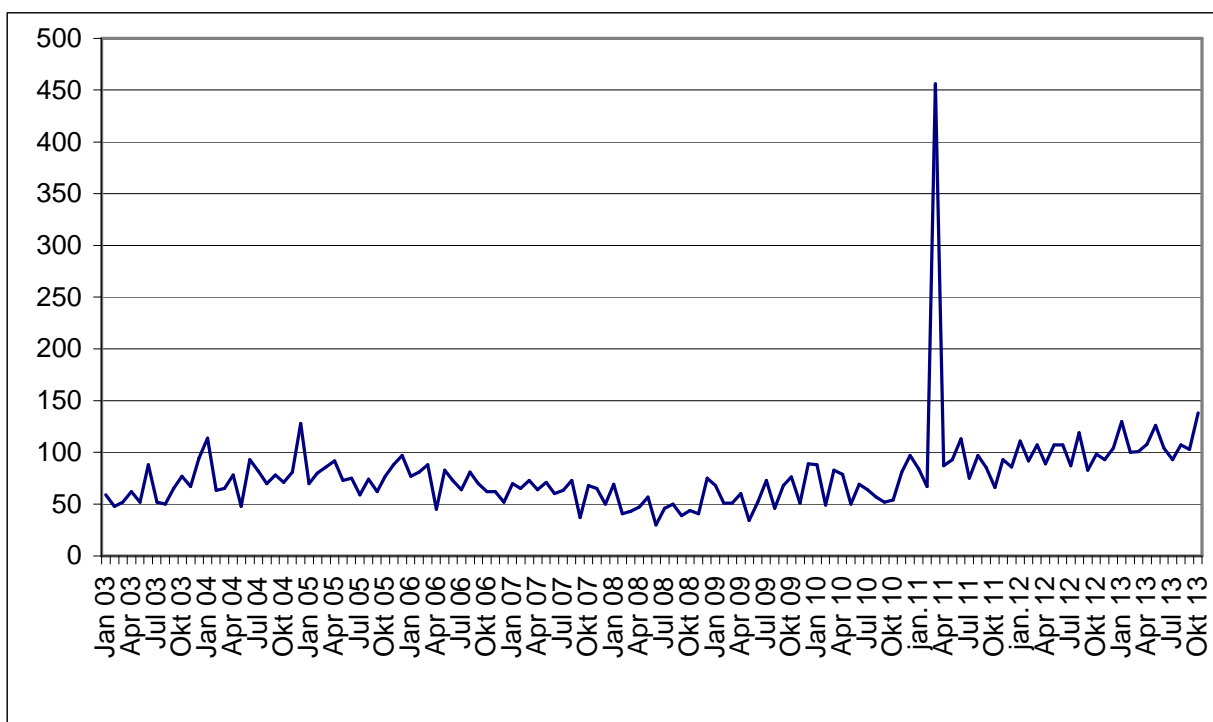
2.23 Ausgesteuerte aus der Arbeitslosenversicherung

	Jan.	Feb.	März	April	Mai	Juni	Juli	Aug.	Sept.	Okt.	Nov.	Dez.	Ø
2013*)	130	100	101	108	126	104	93	107	103	138			111
2012	111	92	107	89	107	107	87	119	83	98	93	104	100
2011	84	67	456	87	93	113	75	97	86	66	92	86	117
2010	88	49	83	79	50	69	64	57	52	54	81	97	69
2009	68	51	51	60	34	52	73	46	68	76	51	89	60
2008	69	41	43	47	57	30	46	50	39	44	41	75	49
2007	70	65	73	64	71	60	63	73	37	68	65	50	63
2006	77	81	88	45	83	73	64	81	70	62	62	52	70
2005	70	80	86	92	73	75	59	74	62	77	88	97	78
2004	114	63	65	78	48	93	82	70	78	71	81	128	81
2003	59	48	52	62	52	88	52	50	65	77	67	94	64

*kursiv = provisorische Daten

Die Statistiken über die Ausgesteuerten stehen nur mit einer zweimonatigen Verspätung zur Verfügung.

2.24 Entwicklung der Ausgesteuerten



2.25 Gemeldete offene Stellen

Nov. 2012	Dez. 2012	Nov. 2013		Dezember 2013					
Bestände				Bestände		Veränderungen zum Vormonat		Veränderung zum gleichen Monat des letzten Jahres	
				Anzahl	Anteil (in %)	absolut	relativ (in %)	absolut	relativ (in %)
492	335	459	Total	301	100.0	-158	-34.4	-34	-10.1
			Nach Arbeitszeit:						
369	222	323	Vollzeit	224	74.4	-99	-30.7	2	0.9
123	113	136	Teilzeit	77	25.6	-59	-43.4	-36	-31.9
			Nach Regionen:						
198	129	194	Oberwallis	153	50.8	-41	-21.1	24	18.6
55	28	33	Sierre	35	11.6	2	6.1	7	25.0
127	109	124	Sion	59	19.6	-65	-52.4	-50	-45.9
56	32	62	Martigny	36	12.0	-26	-41.9	4	12.5
56	37	46	Monthey / St-Maurice	18	6.0	-28	-60.9	-19	-51.4

2.26 Abgerechnete Kurzarbeit

Betriebe, betroffene Arbeitnehmer und ausgefallene Arbeitsstunden

Sept. 2012	Okt. 2012	Sept 2013		Oktober 2013				
Bestände				Bestände	Veränderungen zum Vormonat		Veränderung zum gleichen Monat des letzten Jahres	
				Anzahl	absolut	relativ (in %)	absolut	relativ (in %)
18	16	14		Betriebe	15	1	7.1	-1
162	113	144	Betroffene Arbeitnehmer	143	-1	-0.7	30	26.5
7144	6684	10044	Ausgefallene Arbeitsstunden	10307	263	2.6	3623	54.2

(..) Veränderungen über 200% werden nicht publiziert.

3. Erläuterungen

Registrierte Arbeitslose	Personen, welche bei einem Regionalen Arbeitsvermittlungszentrum (RAV) gemeldet sind, keine Stelle haben und sofort vermittelbar sind. Dabei ist unerheblich, ob sie Arbeitslosenentschädigung erhalten oder nicht. <i>Ganzarbeitslose</i> suchen eine Vollzeitstelle (Arbeitszeit \geq 90%); <i>teilweise Arbeitslose</i> eine Teilzeitstelle (Arbeitszeit $<$ 90%).
Registrierte Stellensuchende	Alle arbeitslosen und nichtarbeitslosen Personen, welche beim RAV gemeldet sind und eine Stelle suchen.
RAV Region	Auf Grund des Entscheides die acht sozio-ökonomischen Regionen durch die neuen drei Regionen Ober-, Mittel- und Unterwallis zu ersetzen, enthalten die Tabellen 2.8-11 somit ab Januar 2009 die RAV Regionen. Zusatzbemerkung: St-Léonard zählte zur sozio-ökonomischen Region von Sion / Hérens / Conthey, gehört jedoch zur RAV Region von Sierre.
Registrierte nichtarbeitslose Stellensuchende	Personen, die beim RAV gemeldet sind, jedoch im Unterschied zu den Arbeitslosen entweder nicht sofort vermittelbar sind oder aber über eine Arbeit verfügen. Die registrierten nichtarbeitslosen Stellensuchenden entsprechen der Differenz zwischen dem Total der Stellensuchenden und jenem der Arbeitslosen. Sie sind in folgende Kategorien eingeteilt: Anzahl Personen im Zwischenverdienst, in Programmen zur vorübergehenden Beschäftigung, in Umschulung / Weiterbildung, in spezifischen Massnahmen, in Arbeitsunfähigkeit / Militär, in kantonalen Massnahmen oder auf Arbeitssuche. <i>Ganzstellensuchende</i> suchen eine Vollzeitstelle; <i>teilweise Stellensuchende</i> eine Teilzeitstelle.
Zwischenverdienst	Jedes Einkommen aus selbstständiger oder unselbstständiger Erwerbstätigkeit, welches ein Versicherter in einer Bezugsperiode erzielt.
Programme zur vorübergehenden Beschäftigung	Von der Arbeitslosenversicherung finanzierte Programme zur vorübergehenden Beschäftigung mit dem Zweck, die berufliche Eingliederung bzw. Wiedereingliederung der Versicherten zu erleichtern. Beschäftigungsprogramme können auch im Rahmen von Berufspraktika in Unternehmen und in der Verwaltung oder von Motivationssemestern für Schulabgänger erfolgen.
Umschulung / Weiterbildung	Umschulungs- und Weiterbildungsmassnahmen (Kurse) bezwecken eine rasche und deutliche Verbesserung der Vermittlungsfähigkeit eines Versicherten auf dem Arbeitsmarkt. Die Massnahme kann auch als Ausbildungspraktikum bei einem Unternehmen oder im Rahmen einer Übungsfirma erfolgen. <i>Personen, welche während der Ausbildungsmassnahme vom Beratungsgespräch befreit sind, werden als „nichtarbeitslose Stellensuchende in Ausbildungsmassnahme“ erfasst.</i> <i>Personen, welche während der Ausbildungsmassnahme nicht vom Beratungsgespräch befreit sind, werden als „Arbeitslose“ erfasst.</i>
Spezifische Massnahmen	Gemäss dem Bundesgesetz über die Arbeitslosenversicherung (AVIG) gelten folgende spezifische Massnahmen: <ul style="list-style-type: none">- Ausbildungszuschüsse (AZ)- Einarbeitungszuschüsse (EAZ)- Förderung einer selbstständigen Erwerbstätigkeit (FsE)
Arbeitsunfähigkeit / Militär	Personen, welche mehr als einen Monat arbeitsunfähig oder im Militärdienst sind, werden als „nicht-arbeitslose Stellensuchende“ erfasst. Liegt die Dauer der Abwesenheit unter einem Monat, werden sie als „Arbeitslose“ erfasst.

Kantonale Massnahmen	Berufliche Wiedereingliederungsmassnahmen, welche vom Kanton zugunsten von Arbeitslosen mit erloschenem Anspruch auf die Leistungen der Arbeitslosenversicherung organisiert und finanziert werden. In dieser Gruppe befinden sich Ausgesteuerte mit einer Teilnahme an: <ul style="list-style-type: none"> - kantonalen Einarbeitungszuschüssen (KEAZ); - beruflichen Eingliederungsverträgen (BEV). Ausgesteuerte, welche immer noch im RAV angemeldet sind und nicht an einer kantonalen Massnahme teilnehmen, werden als „Arbeitslose“ erfasst.
Bestände	Der letzte Arbeitstag des Monats gilt als Stichtag.
Arbeitslosenquote	Zahl der am Stichtag registrierten Arbeitslosen geteilt durch die Zahl der aktiven Bevölkerung gemäss der letzten Volkszählung (161.820 Personen im Wallis seit dem 1. Januar 2010).
Wirtschaftszweige	Terminologie der eidgenössischen allgemeine Systematik der Wirtschaftszweige (NOGA) 2002
Berufsgruppen	Systematik gemäss schweizerischer Berufsnomenklatur 2000. Zuordnung nach der zuletzt ausgeübten Tätigkeit.
Ausgeübte Funktion	<p><i>Selbständig:</i> Inhaber einer Einzelunternehmung oder unbeschränkt haftender Gesellschafter einer Kollektiv- oder Kommanditgesellschaft.</p> <p><i>Kaderfunktion:</i> Leitungs-, Koordinations- und Kontrollaufgaben.</p> <p><i>Fachfunktion:</i> Ausführung komplexer Aufgaben unter eigener Verantwortung.</p> <p><i>Hilfsfunktion:</i> Ausführung einfacher Arbeiten, welche keine Grundausbildung erfordern.</p> <p><i>Lehrling:</i> Abschluss bzw. Abbruch der Lehre oder einer gleichwertigen Ausbildung.</p> <p><i>Heimarbeit:</i> Tätigkeit in der eigenen Wohnung im Auftrag eines Betriebs.</p> <p><i>Schüler / Student:</i> Abschluss bzw. Abbruch einer Ausbildung an einer Schule.</p>
Langzeitarbeitslose	Personen, welche seit über einem Jahr arbeitslos sind.
Gemeldete offene Stellen	Zu besetzende Arbeitsplätze, welche Arbeitgeber bei den RAV melden. Ohne ausdrücklichen Verlängerungswunsch werden die offenen Stellen während höchstens 2 Monaten in der Datenbank gespeichert.
Ausgesteuerte	<p>Zahl der Arbeitslosen, deren Anspruch auf die Leistungen der Arbeitslosenversicherung während dem Stichmonat erlosch.</p> <p>Aus praktischen , zahlungsbedingten Gründen stehen die Angaben der Arbeitslosenkassen über die Zahl der Ausgesteuerten in einem Stichmonat erst mit einer zweimonatigen Verspätung zur Verfügung.</p>
Kurzarbeit	<p>Eine temporäre, teilweise oder vollständige Arbeitszeitverkürzung innerhalb eines Betriebs, normalerweise in Verbindung mit einem entsprechenden Lohnabbau unter Beibehaltung der Arbeitsverträge. Die Kurzarbeitsentschädigung (KAE) kompensiert teilweise den Lohnabbau und bietet den Arbeitnehmern eine Alternative zur Entlassung. Die KAE werden je nach effektiver Arbeitszeitverkürzung unabhängig von der Zahl der Angestellten ausgezahlt.</p> <p>Statistisch erfasst wird die von den Kassen abgerechnete und ausbezahlte Kurzarbeit. Aus praktischen Gründen, die mit den Auszahlungen im Zusammenhang stehen, sind die Daten der Arbeitslosenkassen zur abgerechneten Kurzarbeit erst nach einer Frist von zwei Monaten verfügbar.</p>

Die Erläuterungen erfolgen in der Reihenfolge der Tabellen