

## **Recensement fédéral des entreprises et des établissements 2008**

**– Les principaux résultats pour le canton du Valais –**



## Flash : les chiffres essentiels

### 1) Emplois

	2008	2005-2008 en %
Sect. primaire *	5'674 ept	-
Sect. secondaire	37'276	+7.0%
Sect. tertiaire	92'916	+7.9%
<b>Valais** (secteurs secondaire et tertiaire)</b>	<b>130'192</b>	<b>+7.7%</b>

\*il est plus pertinent de compter les emplois du secteur primaire en équivalent plein temps (ept, définition p.4, note de bas de page) car les activités agricoles sont souvent des activités annexes

\*\*les ept ne sont pas comptés dans le total Valais

### Les 5 branches les plus fortes en Valais en nombre d'emplois

	nombre d'emplois en 2008	%
Santé humaine et action sociale	16'239	12.5%
Construction	15'962	12.3%
Hébergement et restauration	14'728	11.3%
Commerce de détail	13'981	10.7%
Activités de services administratifs, de soutien et autres*	7'397	5.7%
<b>Total du nombre d'emplois dans les branches** en Valais en 2008</b>	<b>130'192</b>	<b>100.0%</b>

\*précision au chapitre 2.1, note de bas de page

\*\*secteurs secondaire et tertiaire ; les branches du secteur primaire n'étant pas prises en compte

### Indications supplémentaires

- **Branche qui connaît la plus forte croissance entre 2005 et 2008 :**
  - « **Santé humaine et action sociale** » : +1'785 emplois, soit une croissance de +12.3%
- **Secteur primaire :**
  - **5'674** emplois ept en Valais en 2008
  - **3'998** (70.5%) emplois ept occupés par des hommes / **1'676** (29.5%) emplois ept occupés par des femmes
- **Répartition par genre (secteurs secondaire et tertiaire) :**
  - **Hommes :**
    - **75'045** emplois occupés par des hommes (57.6% des emplois en Valais)
    - Variation 2005 – 2008 des emplois occupés par des hommes : **+10.5%** (soit +5'249 emplois)
    - 8'881 emplois occupés par des hommes sont à **temps partiel** (soit **11.8%** des emplois occupés par des hommes)
    - **32'102** hommes dans le secteur secondaire (42.8% des emplois occupés par les hommes) et **42'943** dans le secteur tertiaire (57.2% des emplois occupés par les hommes)
  - **Femmes :**
    - **55'147** emplois occupés par des femmes (42.4% des emplois en Valais)
    - Variation 2005 – 2008 des emplois occupés par des femmes : **+5.7%** (soit +4'019 emplois)
    - **30'409** emplois occupés par des femmes sont à **temps partiel** (soit **55.1%** des emplois occupés par des femmes)
    - **5'174** femmes dans le secteur secondaire (9.4% des emplois occupés par les femmes) et **49'973** dans le secteur tertiaire (90.6% des emplois occupés par les femmes)

### 2) Établissements

	Etablissements				
	2008	%	sect. primaire 2008	sect. secondaire 2008	sect. tertiaire 2008
<b>PME (jusqu'à 49)</b>	<b>19'827</b>	<b>99.9%</b>	<b>4'328</b>	<b>3'263</b>	<b>12'236</b>
Micro (jusqu'à 9)	17'616	88.8%	4'300	2'515	10'801
Petites (10 - 49)	1'972	9.9%	28	667	1'277
Moyennes (50 - 249)	239	1.2%	-	81	158
<b>Grandes (250 et plus)</b>	<b>21</b>	<b>0.1%</b>	<b>-</b>	<b>11</b>	<b>10</b>
<b>Total*</b>	<b>19'848</b>	<b>100.0%</b>	<b>4'328</b>	<b>3'274</b>	<b>12'246</b>

\*pour le total 2008, on a compté les secteurs primaire, secondaire et tertiaire

# Table des matières

<b>1</b>	<b>SITUATION EN BREF</b> .....	<b>4</b>
<b>2</b>	<b>RÉPARTITION DES EMPLOIS</b> .....	<b>5</b>
2.1	CLASSEMENT DES BRANCHES EN 2008 EN FONCTION DE LEUR NOMBRE D'EMPLOIS.....	5
2.1.1	<i>La Santé : la branche qui connaît la plus forte progression entre 2005 et 2008</i> .....	6
2.2	RÉPARTITION DES EMPLOIS PAR RÉGION .....	6
2.3	RÉPARTITION DES EMPLOIS PAR DISTRICT .....	7
2.4	RÉPARTITION DES EMPLOIS : PLEIN TEMPS – TEMPS PARTIEL .....	7
2.5	RÉPARTITION DES EMPLOIS PAR GENRE .....	8
2.5.1	<i>Répartition des emplois plein temps et temps partiel par genre – secteur secondaire</i> .....	9
2.5.2	<i>Répartition des emplois plein temps et temps partiel par genre – secteur tertiaire</i> .....	9
2.6	RÉPARTITION DES EMPLOIS DANS LE SECTEUR SECONDAIRE .....	10
2.6.1	<i>Répartition des emplois dans le secteur secondaire</i> .....	10
2.6.2	<i>Répartition des emplois dans le secteur secondaire – travail masculin</i> .....	11
2.6.3	<i>Répartition des emplois dans le secteur secondaire – travail féminin</i> .....	12
2.7	RÉPARTITION DES EMPLOIS DANS LE SECTEUR TERTIAIRE .....	13
2.7.1	<i>Répartition des emplois dans le secteur tertiaire : la Santé en forte progression</i> .....	13
2.7.2	<i>Répartition des emplois dans le secteur tertiaire – travail masculin</i> .....	15
2.7.3	<i>Répartition des emplois dans le secteur tertiaire – travail féminin</i> .....	16
<b>3</b>	<b>RÉPARTITION DES ÉTABLISSEMENTS</b> .....	<b>18</b>
3.1	RÉPARTITION DES ÉTABLISSEMENTS SELON LEUR TAILLE EN VALAIS .....	18
3.2	RÉPARTITION DES ÉTABLISSEMENTS EN VALAIS.....	18
3.2.1	<i>Répartition par district et par région</i> .....	18
3.3	RÉPARTITION PAR SECTEUR .....	19
3.3.1	<i>Répartition des établissements dans le secteur secondaire</i> .....	19
3.3.2	<i>Répartition des établissements dans le secteur tertiaire</i> .....	20
3.4	DISTRIBUTION DES EMPLOIS SELON LES ÉTABLISSEMENTS .....	21
<b>4</b>	<b>RECENSEMENT DES ENTREPRISES : EXPLICATIONS TECHNIQUES ET DÉFINITIONS...</b>	<b>21</b>
<b>5</b>	<b>ANNEXES</b> .....	<b>22</b>
5.1	EVOLUTION DES EMPLOIS : LA PLUS FORTE AUGMENTATION DANS LA BRANCHE DE LA SANTÉ.....	22
5.1.1	<i>Evolution des emplois sur le long terme – secteurs secondaire et tertiaire</i> .....	22
5.1.2	<i>Répartition des emplois plein temps et temps partiel par genre – secteurs secondaire et tertiaire</i> .....	22
5.1.3	<i>Répartition des emplois plein temps et temps partiel par nationalité – secteurs secondaire et tertiaire</i> .....	23
5.1.4	<i>Evolution des emplois dans les branches du secteur secondaire</i> .....	23
5.1.5	<i>Evolution des emplois dans les branches du secteur tertiaire</i> .....	24
5.2	EVOLUTION DES ÉTABLISSEMENTS : CROISSANCE DANS TOUS LES SECTEURS .....	25
5.2.1	<i>Evolution des établissements sur le long terme – secteurs secondaire et tertiaire</i> .....	25
5.2.2	<i>Répartition des établissements par secteur</i> .....	25
5.2.3	<i>Répartition des établissements par région selon leur taille – secteur secondaire</i> .....	25
5.2.3	<i>Répartition des établissements par région selon leur taille – secteur tertiaire</i> .....	26
5.2.4	<i>Répartition des emplois selon la taille des établissements par secteur</i> .....	27
5.2.5	<i>Répartition des emplois selon la taille des établissements, par région – secteur secondaire</i> .....	27
5.2.6	<i>Répartition des emplois selon la taille des établissements, par région – secteur tertiaire</i> 28	28

## 1 Situation en bref

En 2008, le canton du Valais comptait 15'520 établissements et 130'192 emplois dans les secteurs secondaire et tertiaire<sup>1</sup> selon le recensement des entreprises de l'Office fédéral de la statistique le 30 septembre 2008 (jour de référence).

	Etablissements			Emplois			Equivalents plein temps		
	Nombre	%	Var. 2005 - 2008	Nombre	%	Var. 2005 - 2008	Nombre	%	Var. 2005 - 2008
secondaire	3'274	21.1%	+6.2%	37'276	28.6%	+7.0%	35'517	32.1%	+6.9%
tertiaire	12'246	78.9%	+4.4%	92'916	71.4%	+7.9%	75'165	67.9%	+7.2%
<b>Total</b>	<b>15'520</b>	<b>100.0%</b>	<b>+4.8%</b>	<b>130'192</b>	<b>100.0%</b>	<b>+7.7%</b>	<b>110'682</b>	<b>100.0%</b>	<b>+7.1%</b>

Tableau 1 : Nombre et % d'établissements, emplois et équivalent plein temps par secteur en 2008

Le secteur secondaire (industrie et artisanat) compte 21.1% des établissements (3'274 établissements, soit +191 par rapport à 2005) et le secteur tertiaire (services) 78.9% des établissements (12'246 établissements, soit +516 par rapport à 2005). Le secteur secondaire représente 28.6% du total des emplois (37'276 emplois, soit +2'429 par rapport à 2005) et le secteur tertiaire 71.4% du total des emplois (92'916, soit +6'839 par rapport à 2005).

Le nombre d'emplois comprend les emplois plein temps et les emplois à temps partiel. Si l'on convertit les emplois temps partiel en équivalents plein temps<sup>2</sup>, on obtient 110'682 emplois équivalents plein temps. Le secteur secondaire compte 32.1% des emplois équivalents plein temps (35'517 emplois, soit +2'288 par rapport à 2005) et le secteur tertiaire, 67.9% (75'165 emplois, soit +5'058 par rapport à 2005). Nous observons donc moins d'emplois à temps partiel dans le secteur secondaire que dans le secteur tertiaire étant donné que la différence entre le nombre d'emplois et le nombre d'équivalents plein temps dans le secteur secondaire est plus faible que dans le secteur tertiaire. En effet, les emplois à temps partiel étant principalement occupés par des femmes qui travaillent majoritairement dans le secteur tertiaire.

En comparaison avec la Suisse, le canton du Valais a connu une croissance supérieure du nombre d'établissements entre 2005 et 2008 : +4.8% d'établissements en Valais contre +3.7% d'établissements en Suisse. En revanche, au niveau des emplois, la Suisse connaît une progression supérieure à celle du Valais (+8.1% pour la Suisse contre + 7.7% pour le canton du Valais). Cette tendance se confirme au niveau des emplois équivalents plein temps (+8.2% pour la Suisse contre +7.1% pour le Valais).

<sup>1</sup> Le secteur primaire (agriculture) n'est pas pris en considération dans le recensement des entreprises, car les recensements de l'emploi ne se font pas aux mêmes dates que dans les secteurs secondaire et tertiaire.

<sup>2</sup> Les emplois à temps partiel peuvent être convertis en emplois équivalents plein temps. Les équivalents plein temps ainsi obtenus permettent une meilleure comparaison des résultats.

## 2 Répartition des emplois

### 2.1 Classement des branches en 2008 en fonction de leur nombre d'emplois

Branches	nombre d'emplois en 2008	%
<b>Toutes les branches<sup>3</sup></b>	<b>130'192</b>	<b>100.0%</b>
Santé humaine et action sociale	16'239	12.5%
Construction	15'962	12.3%
Hébergement et restauration	14'728	11.3%
Commerce de détail	13'981	10.7%
Activités de services administratifs, de soutien et autres <sup>4</sup>	7'397	5.7%
Enseignement	7'176	5.5%
Industrie chimique et pharmaceutique	5'703	4.4%
Transports terrestres et transport par conduites	4'587	3.5%
Administration publique	4'297	3.3%
Activités financières et d'assurance	4'282	3.3%
Commerce de gros	3'856	3.0%
Fabrication et réparation de produits métalliques, de machines et équipement	3'769	2.9%
Commerce et réparation d'automobiles et de motocycles	3'186	2.4%
Activités d'architecture et d'ingénierie; activités de contrôle et analyses techniques	3'039	2.3%
Travail du bois et fabrication d'articles en bois	2'801	2.2%
Production et distribution d'électricité, de gaz, de vapeur, d'air conditionné et d'eau; Assainissement, gestion des déchets et dépollution	2'392	1.8%
Information et communication	1'744	1.3%
Fabrication de boissons et Industries alimentaires	1'686	1.3%
Activités de poste et de courrier	1'608	1.2%
Métallurgie	1'502	1.2%
Activités juridiques et comptables	1'477	1.1%
Arts, spectacles et activités récréatives	1'210	0.9%
Fabrication de produits informatiques, électroniques et optiques et d'équipements électriques	1'062	0.8%
Autres industries manufacturières	995	0.8%
Activités immobilières	987	0.8%
Activités des sièges sociaux; conseil de gestion	900	0.7%
Entreposage et services auxiliaires des transports	797	0.6%
Imprimerie et reproduction d'enregistrements	774	0.6%
Recherche-développement scientifique et autres activités spécialisées, scientifiques et techniques	568	0.4%
Publicité et études de marché	513	0.4%
Fabrication d'autres produits minéraux non métalliques	474	0.4%
Transports aériens	256	0.2%
Industries extractives	156	0.1%
Activités vétérinaires	88	0.1%
<b>Secteur primaire</b>	<b>Nombre d'emplois</b>	
<i>Culture et production animale</i>		<i>5'343 ept</i>
Sylviculture et exploitation forestière		368
Pêche et aquaculture		20

Tableau 2 : Répartition du nombre d'emplois par branche en 2008

Ce tableau représente le classement des branches selon leur nombre d'emplois. Parmi les cinq premières branches qui ont le plus d'emplois, on trouve une branche du secteur secondaire, la « Construction » avec 15'962 emplois et quatre branches du secteur tertiaire : la « Santé humaine et action sociale » (16'239 emplois), l'« Hébergement et restauration » (14'728 emplois) et le

<sup>3</sup> Toutes les branches des secteurs secondaire et tertiaire ; les branches du secteur primaire ne sont pas prises en compte

<sup>4</sup> Les « autres activités » sont définies comprennent les « Activités des organisations économiques, patronales et professionnelles », les « Activités des syndicats salariés », les « Activités des organisations religieuses », les « Activités des organisations politiques » et les « Activités des organisations associatives »

« Commerce de détail » (13'981 emplois) et les « Activités de services administratifs, de soutien et autres » (7'397 emplois). Ces cinq branches comptabilisent 68'307 emplois, soit le 52.5% des emplois en Valais en 2008.

### 2.1.1 La Santé : la branche qui connaît la plus forte progression entre 2005 et 2008

	2001	2005	2008	% par rapport au Valais en 2008	2001-2005 en %	2005-2008 en %	2005-2008 en nombre
Santé humaine et action sociale	12'715	14'454	16'239	12.4%	+13.7%	+12.3%	+1'785
Construction	12'951	14'778	15'962	12.2%	+14.1%	+8.0%	+1'184
Hébergement et restauration	15'186	14'176	14'728	11.3%	-6.7%	+3.9%	+552
Commerce de détail	13'767	13'809	13'981	10.7%	+0.3%	+1.2%	+172
Activités de services administratifs, de soutien et autres	5'311	6'127	7'397	5.7%	+15.4%	+20.7%	+1'270

Tableau 3 : Evolution des cinq branches qui ont le plus grand nombre d'emplois en Valais en 2008

La branche de la « Santé humaine et action sociale » a connu, avec +1'785 emplois, la plus forte augmentation du nombre d'emplois entre 2005 et 2008. Sa progression est régulière depuis 2001 : +13.7% entre 2001 et 2005 et +12.3% entre 2005 et 2008, ce qui lui a permis de passer devant la branche de la « Construction » qui occupait la première place en 2005. Cette augmentation du nombre d'emplois dans la branche de la Santé s'explique par l'amélioration du système de la santé due à l'augmentation de l'espérance de vie et donc au vieillissement de la population.

La branche « Hébergement et restauration », après une diminution du nombre d'emplois entre 2001 et 2005 du nombre d'emplois de -6.7% due à la fermeture de 108 établissements durant cette période. Entre 2005 et 2008, cette branche connaît à nouveau la reprise avec une augmentation de +552 emplois, soit une variation positive +3.9%.

### 2.2 Répartition des emplois par région<sup>5</sup>

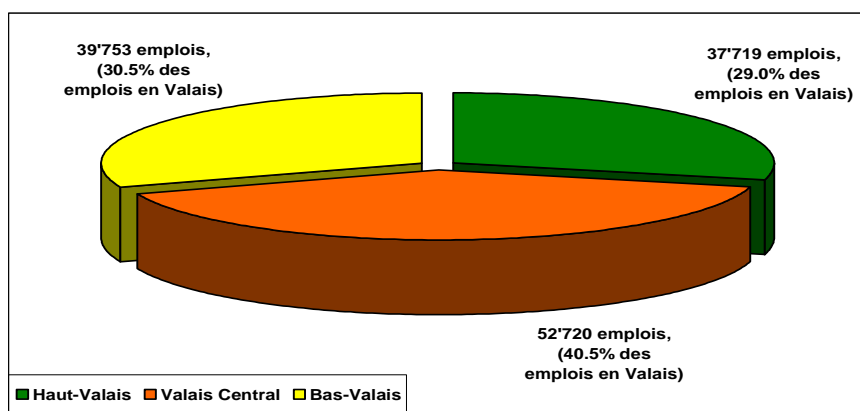


Tableau 4 : Répartition des emplois par région en 2008

Le Valais Central<sup>6</sup> est la région qui comprend le plus d'emplois en Valais (40.5%, soit 52'720 emplois). Le Haut Valais<sup>7</sup> et le Bas Valais<sup>8</sup> se partagent équitablement le solde des emplois avec respectivement 30.5% et 29.0% des emplois. Si les trois régions ont connu une augmentation du nombre d'emplois entre 2005 et 2008, le Valais Central connaît l'augmentation la plus forte (+9.9% d'emplois) devant le Bas Valais (+8.4% d'emplois) et le Haut Valais (+4.4% d'emplois).

<sup>5</sup> À partir de ce chapitre, on ne compte que les **secteurs secondaire et tertiaire**. Le secteur primaire (agriculture) n'est pas pris en considération dans le recensement des entreprises, car les recensements de l'emploi ne se font pas aux mêmes dates que dans les secteurs secondaire et tertiaire.

<sup>6</sup> Valais Central : districts de Conthey, d'Hérens, de Sierre et de Sion

<sup>7</sup> Haut-Valais : districts de Brig, Goms, Leuk, Raron et Visp

<sup>8</sup> Bas-Valais : districts d'Entremont, de Martigny, de Monthey et de Saint-Maurice

## 2.3 Répartition des emplois par district

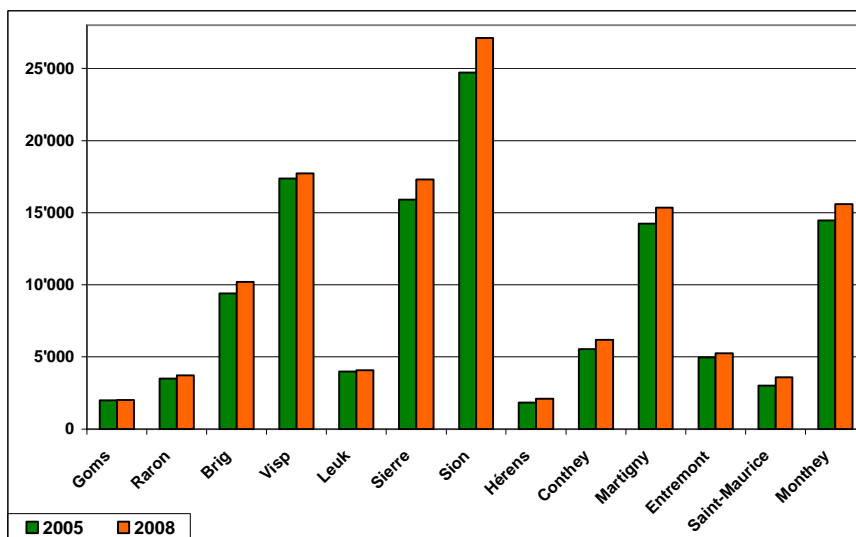


Tableau 5 : Répartition des emplois par district et évolution entre 2005 et 2008

Tous les districts du canton du Valais ont connu une augmentation du nombre d'emplois. Les cinq districts qui comptent le plus d'emplois sont les districts de Sion (20.8%, soit 27'111 emplois), de Viège (13.6%, soit 17'717 emplois), de Sierre (13.3%, soit 17'319 emplois), de Monthey (12%, soit 15'583 emplois) et de Martigny (11.8%, soit 15'346 emplois). Ces cinq districts comptent 71.5% des emplois en Valais. Dans ces cinq districts, 70.8% des emplois se trouvent dans le secteur tertiaire.

## 2.4 Répartition des emplois : plein temps – temps partiel

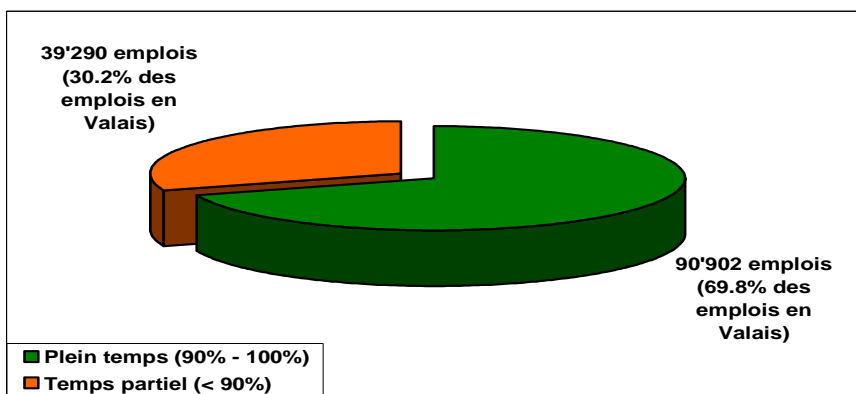
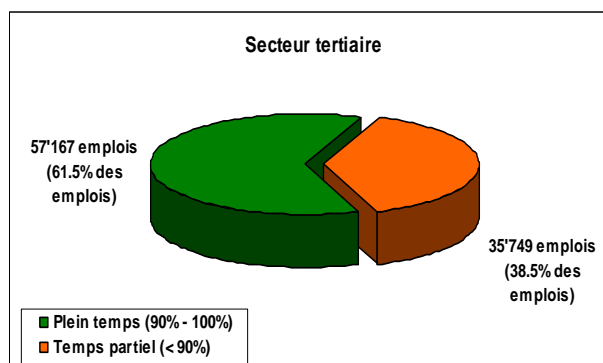
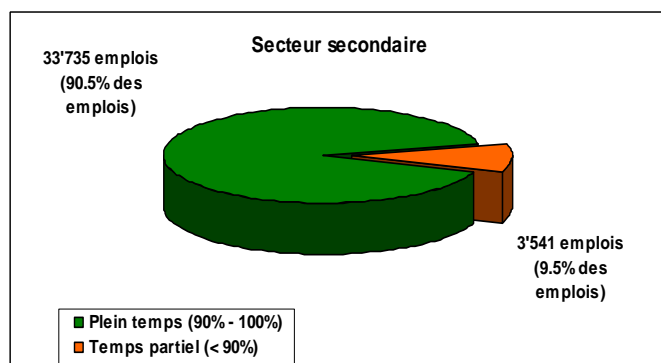


Tableau 6 : Répartition des emplois plein temps et temps partiel en 2008

Les emplois plein temps représentent, en 2008, 69.8% des emplois en Valais contre 30.2% pour les emplois à temps partiel. Les emplois plein temps ont progressé moins fortement que les emplois temps partiel. En effet, entre 2005 et 2008, on observe une augmentation de +5.2% des emplois plein temps (+4'500 emplois plein temps) contre +13.8% des emplois temps partiel (+4'768 emplois temps partiel).



Tableaux 7 et 8 : Répartition des emplois plein temps et temps partiel par secteur en 2008

La répartition des emplois plein temps et temps partiel, selon les secteurs, est différente. La différence du nombre d'emplois plein temps et temps partiel est plus petite dans le secteur tertiaire que dans le secteur secondaire. Cette différence s'explique par le fait que la majorité des femmes exercent une activité à temps partiel dans le secteur tertiaire, par exemple, dans les branches de la Santé, de l'enseignement, du commerce, etc<sup>9</sup>.

## 2.5 Répartition des emplois par genre

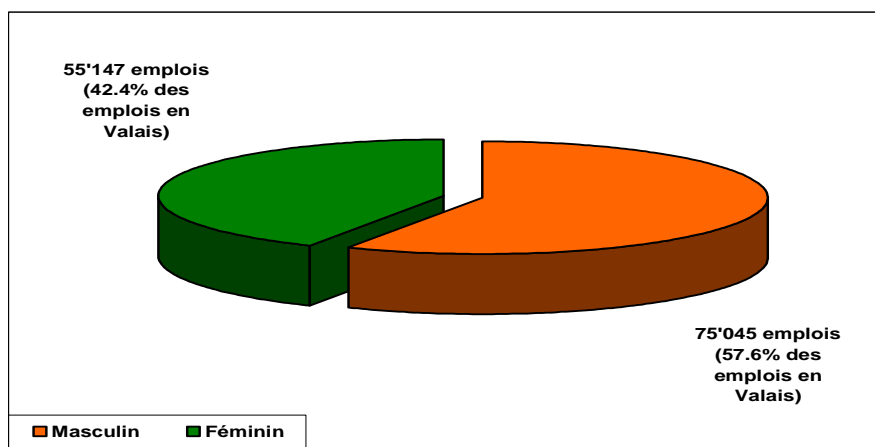


Tableau 9 : Répartition des emplois en Valais par genre en 2008

La majorité des emplois en Valais sont occupés par des hommes (57.6% des emplois en Valais contre 42.4% pour les femmes). Cependant, l'augmentation des emplois occupés par des femmes est plus forte que l'augmentation des postes occupés par des hommes. En effet, le nombre de postes occupés par les femmes a augmenté de +10.5% (soit +5'249 emplois) entre 2005 et 2008 contre +5.7% (soit +4'019 emplois) pour les postes occupés par les hommes. De plus, le nombre d'emplois plein temps occupés par des hommes d'origine étrangère a augmenté plus fortement que celui des emplois occupés par des hommes suisses entre 2005 et 2008 avec respectivement +1'813 emplois contre +1'071 pour les hommes suisses<sup>10</sup>.

	nombre d'emplois 2008 en Valais	Nombre d'emplois occupés par des femmes	% de femmes par région
Haut-Valais	40'932	16'706	40.8%
Valais Central	56'713	24'864	43.8%
Bas-Valais	43'160	17'394	40.3%

Tableau 10 : Répartition des emplois occupés par des femmes par région en 2008

Dans les trois régions du Valais, plus de 40% des emplois sont occupés par des femmes. Si les régions du Haut-Valais et du Bas-Valais ont un taux similaire, respectivement 40.8% et 40.3% d'emplois occupés par des femmes, le Valais Central se détache avec un taux d'emplois occupés par des femmes de 43.8%.

<sup>9</sup> cf. chapitre 2.5.2 Répartition des emplois plein temps et temps partiel par genre – secteur tertiaire, tableau 12

<sup>10</sup> Pour plus d'informations, annexes tableau 5.1.3



## 2.5.1 Répartition des emplois plein temps et temps partiel par genre – secteur secondaire

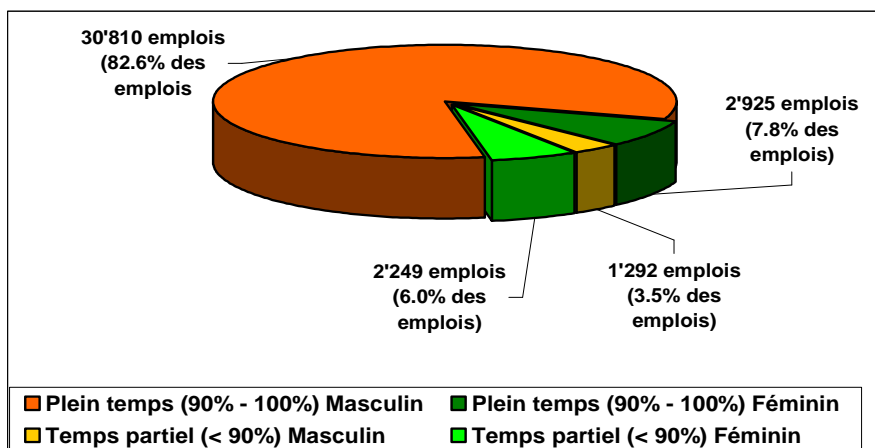


Tableau 11 : Répartition des emplois plein temps et temps partiel par genre dans le secteur secondaire en 2008

Le secteur secondaire compte 37'276 emplois en Valais en 2008 répartis comme suit : 90.5% sont des emplois plein temps et 9.5% des emplois à temps partiel.

Dans ce secteur, 86.1% des emplois sont occupés par des hommes (soit 32'102 emplois contre 5'174 emplois occupés par des femmes). Cependant, l'augmentation du nombre d'emplois, entre 2005 et 2008, est plus grande que chez les femmes (+15.3% d'augmentation contre +5.7% pour les hommes). 91.3% des emplois plein temps sont occupés par des hommes alors que 63.5% des emplois temps partiel sont occupés par des femmes.

## 2.5.2 Répartition des emplois plein temps et temps partiel par genre – secteur tertiaire

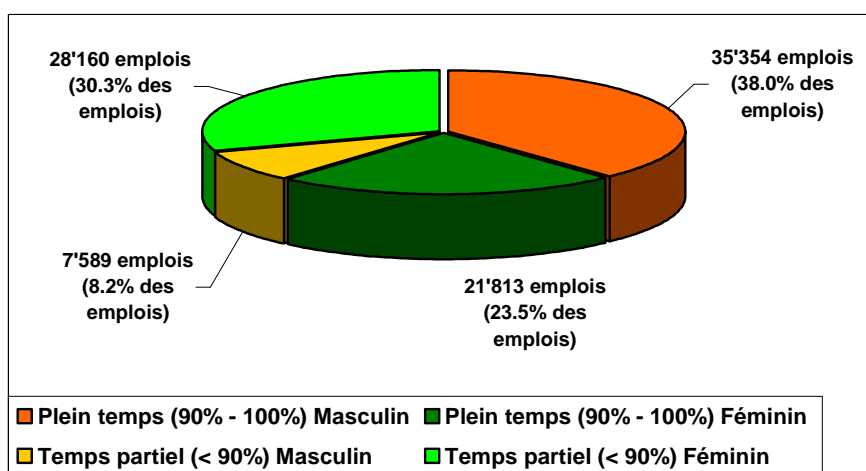


Tableau 12 : Répartition des emplois plein temps et temps partiel par genre dans le secteur tertiaire en 2008

Le secteur tertiaire compte 92'916 emplois en Valais, dont 61.5% sont des emplois pleins temps et 38.5% sont des emplois temps partiel. Contrairement au secteur secondaire, la majorité des emplois du secteur tertiaire est occupée par des femmes. En effet, 46.2% des emplois sont occupés par des hommes (42'943 emplois) et 53.8% par des femmes (49'973 emplois). Concernant les emplois plein temps, la majorité de ceux-ci est occupée par des hommes (61.8% des emplois contre 38.2% des emplois occupés par les femmes). En revanche, pour les emplois temps partiel, contrairement au secteur secondaire, la majorité des emplois, 78.8% des emplois (soit 28'160 emplois) sont occupés par des femmes.

## 2.6 Répartition des emplois dans le secteur secondaire<sup>11</sup>

### 2.6.1 Répartition des emplois dans le secteur secondaire

	2008	%	2005 - 2008 en %	2005 - 2008 nombre
Industrie manufacturière	18'766	50.3%	+5.6%	+991
Construction	15'962	42.8%	+8.0%	+1'184
Production et distribution d'électricité, de gaz, de vapeur et d'air conditionné	1'888	5.1%	+7.6%	+133
Production et distribution d'eau, assainissement, gestion des déchets et dépollution	504	1.4%	+22.3%	+92
Industries extractives	156	0.4%	+22.8%	+29
<b>Total</b>	<b>37'276</b>	<b>100.0%</b>	<b>+7.0%</b>	<b>+2'429</b>

Tableau 13 : Répartition des emplois dans les branches du secteur secondaire

Le secteur secondaire comprend 37'276 emplois, répartis comme suit : 86.1% des emplois sont occupés par des hommes (32'102 emplois) et 13.9% par des femmes (5'174 emplois). Entre 2005 et 2008, le secteur secondaire a connu une progression du nombre d'emplois de +7.0%, soit +2'429 emplois<sup>12</sup>.

Les branches de l'« Industrie manufacturière » et de la « Construction » comprennent 93.1% des emplois en Valais dans le secteur secondaire. Si toutes les branches du secteur secondaire connaissent une progression du nombre d'emplois entre 2005 et 2008, la « Construction » et l'« Industrie manufacturière » ont connu l'augmentation la plus forte avec respectivement +1'184 (soit +8.0% entre 2005 et 2008) et +991 emplois (soit +5.6% entre 2005 et 2008).

Industrie manufacturière	Emplois			
	2008	%	2005 - 2008 en %	2005 - 2008 nombre
Industrie chimique et pharmaceutique	5'703	30.4%	+1.9%	+105
Fabrication et réparation de produits métalliques, de machines et équipement	3'769	20.1%	+11.0%	+373
Travail du bois et fabrication d'articles en bois	2'801	14.9%	+7.9%	+206
Fabrication de boissons et Industries alimentaires	1'686	9.0%	+22.3%	+307
Métallurgie	1'502	8.0%	-8.4%	-138
Fabrication de produits informatiques, électroniques et optiques et d'équipements électriques	1'062	5.7%	+9.6%	+93
Autres industries manufacturières <sup>13</sup>	995	5.3%	+13.7%	+120
Imprimerie et reproduction d'enregistrements	774	4.1%	-8.4%	-71
<b>Total</b>	<b>18'766</b>	<b>100.0%</b>	<b>+5.6%</b>	<b>+991</b>

Tableau 14 : Répartition des emplois dans les sous-branches de l'industrie manufacturière

Parmi les sous-branches<sup>14</sup> de l'« Industrie manufacturière », l'« Industrie chimique et pharmaceutique » occupe la première place avec un effectif de 5'710 emplois en 2008 (soit 30.4% des emplois de la branche de l'« Industrie manufacturière »). Les progressions du nombre d'emplois les plus fortes sont dans la « Fabrication et réparation de produits métalliques, de machines et équipement » (+373 emplois, soit +11.0% d'emplois par rapport à 2005) et dans la « Fabrication de boissons et Industries alimentaires » (+307 emplois, soit +22.3% d'emplois depuis 2005). A l'inverse, c'est la « Métallurgie » qui perd le plus d'emplois, avec -138 emplois par rapport à 2005 (soit une baisse de -8.4% d'emplois entre 2005 et 2008).

<sup>11</sup> Pour plus d'informations, annexes tableaux 5.1.1, 5.1.2 et 5.1.4

<sup>12</sup> id.

<sup>13</sup> « Autres industries manufacturières » comprend : la « Fabrication de produits en caoutchouc et en plastique », l'« Industrie du cuir et du textile », l'« Industrie du papier et du carton », l'« Industrie automobile et transport », la « Fabrication de produits à base de tabac », la « Cokéfaction et raffinage » et les « Autres industries manufacturières »

<sup>14</sup> La sous-branche est une composante de la branche principale. Selon le tableau 14 ci-dessus, la branche « Industrie manufacturière » comporte 8 sous-branches

Construction	Emplois			
	2008	%	2005 - 2008 en %	2005 - 2008 nombre
Travaux de construction spécialisés	10'060	63.0%	+14.2%	+1'253
Construction de bâtiments	4'930	30.9%	+2.1%	+100
Génie civil	972	6.1%	-14.8%	-169
<b>Total</b>	<b>15'962</b>	<b>100.0%</b>	<b>+8.0%</b>	<b>+1'184</b>

Tableau 15 : Répartition des emplois dans les sous-branches de la construction

La sous-branche des « Travaux de construction spécialisés<sup>15</sup> » comprend la majorité des emplois de la « Construction » (10'060 emplois), soit le 63.0% des emplois de la « Construction ». Elle connaît aussi la progression la plus importante de la branche (+14.2% par rapport à 2005, soit + 1'253 emplois). À l'inverse, le nombre d'emplois de la « Génie civil » diminue de manière conséquente (-14.8%, soit -169 emplois).

## 2.6.2 Répartition des emplois dans le secteur secondaire – travail masculin

	Emplois masculins			
	2008	%	2005 - 2008 en %	2005 - 2008 nombre
Industrie manufacturière	15'092	47.0%	+2.8%	+413
Construction	14'744	45.9%	+8.1%	+1'110
Production et distribution d'électricité, de gaz, de vapeur et d'air conditionné	1'666	5.2%	+7.3%	+114
Production et distribution d'eau, assainissement, gestion des déchets et dépollution	461	1.4%	+21.3%	+81
Industries extractives	139	0.4%	+19.8%	+23
<b>Total</b>	<b>32'102</b>	<b>100.0%</b>	<b>+5.7%</b>	<b>+1'741</b>

Tableau 16 : Répartition des emplois occupés par des hommes dans les branches du secteur secondaire

Dans le secteur secondaire, les branches qui emploient le plus d'hommes sont l'« Industrie manufacturière » et la « Construction ». A elles deux, elles comprennent le 92.9% des emplois du secteur secondaire. Cependant, la « Construction » connaît une croissance supérieure à celle de l'« Industrie manufacturière » entre 2005 et 2008. En effet, l'emploi dans la « Construction » augmente de +8.1% (+1'110 emplois entre 2005 et 2008) alors qu'il n'augmente que de +2.8% dans l'« Industrie manufacturière » (+413 emplois entre 2005 et 2008) pour des effectifs quasiment similaires.

Industrie manufacturière	Emplois masculins			
	2008	%	2005 - 2008 en %	2005 - 2008 nombre
Industrie chimique et pharmaceutique	4'920	32.6%	+0.0%	+2
Fabrication et réparation de produits métalliques, de machines et équipement	3'045	20.2%	+6.3%	+181
Travail du bois et fabrication d'articles en bois	2'593	17.2%	+6.5%	+159
Métallurgie	1'411	9.3%	-9.1%	-141
Fabrication de boissons et Industries alimentaires	1'073	7.1%	+18.4%	+167
Autres industries manufacturières	663	4.4%	+8.3%	+51
Fabrication de produits informatiques, électroniques et optiques et d'équipements électriques	498	3.3%	+11.9%	+53
Imprimerie et reproduction d'enregistrements	470	3.1%	-9.3%	-48
Fabrication d'autres produits minéraux non métalliques	419	2.8%	-2.6%	-11
<b>Total</b>	<b>15'092</b>	<b>100.0%</b>	<b>+2.8%</b>	<b>+413</b>

Tableau 17 : Répartition des emplois occupés par des hommes dans les sous-branches de l'industrie manufacturière

<sup>15</sup> Travaux de construction spécialisés comprennent : la « Démolition et préparation des sites », les « Travaux d'installation électrique, plomberie et autres travaux d'installation », les « Travaux de finition et les Autres travaux de construction spécialisés »

Parmi les sous-branches de l'« Industrie manufacturière », l'« Industrie chimique et pharmaceutique » occupe la première place avec un effectif de 4'920 emplois en 2008 (soit 32.6% des emplois de la branche de l'« Industrie manufacturière »). Cependant, en comparaison des sous-branches qui complètent le podium du plus grand nombre d'emplois, la « Fabrication de produits métalliques, de machines et équipement » (3'045 emplois) et le « Travail du bois et fabrication d'articles en bois » (2'593 emplois), l'« Industrie chimique » connaît une stabilisation du nombre d'emplois entre 2005 et 2008 (+2 emplois). La plus forte diminution du nombre d'emplois de la branche, avec -141 emplois, se trouve dans la « Métallurgie » (-9.1% par rapport à 2005) alors que l'on observe la plus forte augmentation dans la « Fabrication et réparation de produits métalliques, de machines et équipement » (+181 emplois, soit une variation de +6.3% entre 2005 et 2008).

Construction	Emplois masculins			
	2008	%	2005 - 2008 en %	2005 - 2008 nombre
Travaux de construction spécialisés	9'139	62.0%	+15.0%	+1'190
Construction de bâtiments	4'690	31.8%	+1.9%	+87
Génie civil	915	6.2%	-15.4%	-167
<b>Total</b>	<b>14'744</b>	<b>100.0%</b>	<b>+8.1%</b>	<b>1'110</b>

Tableau 18 : Répartition des emplois occupés par des hommes dans les sous-branches de la construction

La sous-branche des « Travaux de construction spécialisés » comprend la majorité des emplois de la « Construction » avec 62.0% et elle connaît la progression la plus importante de la branche (+15.0% par rapport à 2005, soit + 1'190 emplois). Dans la « Construction de bâtiments », la situation au niveau des emplois reste stable entre 2005 et 2008 (+1.9%) alors qu'elle diminue de manière conséquente dans le « Génie civil » (-15.4%, soit -167 emplois).

### 2.6.3 Répartition des emplois dans le secteur secondaire – travail féminin

	Emplois féminins			
	2008	%	2005 - 2008 en %	2005 - 2008 nombre
Industrie manufacturière	3'674	71.0%	+18.7%	+578
Construction	1'218	23.5%	+6.5%	+74
Production et distribution d'électricité, de gaz, de vapeur et d'air conditionné	222	4.3%	+9.4%	+19
Production et distribution d'eau, assainissement, gestion des déchets et dépollution	43	0.8%	+34.4%	+11
Industries extractives	17	0.3%	+54.5%	+6
<b>Total</b>	<b>5'174</b>	<b>100.0%</b>	<b>+15.3%</b>	<b>+688</b>

Tableau 19 : Répartition des emplois occupés par des femmes dans les branches du secteur secondaire

La branche de l'« Industrie manufacturière » comprend 71.0% des emplois occupés par des femmes dans le secteur secondaire (3'674 emplois). Si les branches « Industries extractives » et « Production et distribution d'électricité, de gaz, de vapeur et d'air conditionné » connaissent une variation relative d'emplois supérieure à la variation relative des emplois occupés par des femmes du secteur secondaire. Il faut relativiser ces chiffres car ces deux branches ont des effectifs très faibles. En revanche, la branche « Industrie manufacturière » connaît une progression importante entre 2005 et 2008 (+18.7%, soit +578 emplois). Cette augmentation est significative, vu le poids de cette branche pour les emplois occupés par des femmes dans le secteur secondaire.

Industrie manufacturière	Emplois féminins			
	2008	%	2005 - 2008 en %	2005 - 2008 nombre
Industrie chimique et pharmaceutique	783	21.3%	+15.1%	+103
Fabrication et réparation de produits métalliques, de machines et équipement	724	19.7%	+36.1%	+192
Fabrication de boissons et Industries alimentaires	613	16.7%	+29.6%	+140
Fabrication de produits informatiques, électroniques et optiques et d'équipements électriques	564	15.4%	+7.6%	+40
Autres industries manufacturières	332	9.0%	+26.2%	+69
Imprimerie et reproduction d'enregistrements	304	8.3%	-7.0%	-23
Travail du bois et fabrication d'articles en bois	208	5.7%	+29.2%	+47
Métallurgie	91	2.5%	+3.4%	+3
Fabrication d'autres produits minéraux non métalliques	55	1.5%	+14.6%	+7
<b>Total</b>	<b>3'674</b>	<b>100.0%</b>	<b>+18.7%</b>	<b>+578</b>

Tableau 20 : Répartition des emplois occupés par des femmes dans les sous-branches de l'industrie manufacturière

Parmi les sous-branches de l'« Industrie manufacturière », l'« Industrie chimique et pharmaceutique » occupe la première place. Avec un effectif de 783 emplois en 2008, elle comprend 21.3% des emplois occupés par des femmes de cette branche. Elle connaît une augmentation du nombre d'emplois entre 2005 et 2008, avec un taux de variation de +15.1% (soit +103 emplois). Les sous-branches « Fabrication et réparation de produits métalliques, de machines et équipement » et « Fabrication de boissons et Industries alimentaires » connaissent l'augmentation du nombre d'emplois la plus forte avec respectivement +192 emplois (+36.1%) et +140 emplois (+29.6%) entre 2005 et 2008.

## 2.7 Répartition des emplois dans le secteur tertiaire<sup>16</sup>

### 2.7.1 Répartition des emplois dans le secteur tertiaire : la Santé en forte progression

	Emplois			
	2008	%	2005 - 2008 en %	2005 - 2008 nombre
Commerce; réparation d'automobiles et de motos	21'023	22.6%	+2.0%	+413
Santé humaine et action sociale	16'239	17.5%	+12.3%	+1'785
Hébergement et restauration	14'728	15.9%	+3.9%	+552
Transports et entreposage	7'248	7.8%	-0.8%	-62
Enseignement	7'176	7.7%	+13.1%	+829
Activités spécialisées, scientifiques et techniques <sup>17</sup>	6'585	7.1%	+17.7%	+990
Administration publique	4'297	4.6%	+9.4%	+368
Activités financières et d'assurance	4'282	4.6%	+12.7%	+482
Activités de services administratifs et de soutien	3'906	4.2%	+17.2%	+574
Autres activités de services	3'491	3.8%	+24.9%	+696
Information et communication	1'744	1.9%	+8.5%	+136
Arts, spectacles et activités récréatives	1'210	1.3%	-12.3%	-169
Activités immobilières	987	1.1%	+33.0%	+245
<b>Total</b>	<b>92'916</b>	<b>100.0%</b>	<b>+7.9%</b>	<b>+6'839</b>

Tableau 21 : Répartition des emplois dans les branches du secteur tertiaire

Le secteur tertiaire compte 92'916 emplois dont 49'973 sont occupés par des femmes (53.8% des emplois du secteur tertiaire) et 42'943 par des hommes (46.2% des emplois). Entre 2005 et 2008, le secteur tertiaire a connu une augmentation du nombre d'emplois de +7.9%, soit +6'839 emplois. En

<sup>16</sup> Pour plus d'informations, annexes tableaux 5.1.1, 5.1.2 et 5.1.5

<sup>17</sup> « Activités spécialisées, scientifiques et techniques » comprend : les « Activités d'architecture et d'ingénierie ; activités de contrôle et analyses techniques », les « Activités juridiques et comptables », les « Activités des sièges sociaux ; conseil de gestion », la « Publicité et études de marché », la « Recherche-développement scientifique et autres activités spécialisées, scientifiques et techniques » et les « Activités vétérinaires »

comparaison, l'augmentation est plus importante dans le secteur tertiaire que dans le secteur secondaire<sup>18</sup>.

Les branches « Commerce; réparation d'automobiles et de motocycles », « Santé humaine et action sociale » et « Hébergement et restauration » comprennent 56.0% des emplois en Valais dans le secteur tertiaire. La majorité des branches du secteur tertiaire connaissent une progression du nombre d'emplois entre 2005 et 2008, notamment la branche « Santé humaine et action sociale » et la branche « Activités spécialisées, scientifiques et techniques » qui ont connu l'augmentation la plus forte avec respectivement +1'785 (soit +12.3% entre 2005 et 2008) et +990 emplois (soit +17.7% entre 2005 et 2008).

Commerce ; réparation d'automobiles et de motocycles	Emplois			
	2008	%	2005 - 2008 en %	2005 - 2008 nombre
Commerce de détail	13'981	66.5%	+1.2%	+172
Commerce de gros	3'856	18.3%	+2.6%	+97
Commerce et réparation d'automobiles et de motocycles	3'186	15.2%	+4.7%	+144
<b>Total</b>	<b>21'023</b>	<b>100.0%</b>	<b>+2.0%</b>	<b>+413</b>

Tableau 22 : Répartition des emplois dans les sous-branches de Commerce ; réparation d'automobiles et de motocycles

Près des 2/3 des emplois sont dans la sous-branche « Commerce de détail » qui compte 13'981 emplois, soit 66.5% des emplois de la branche « Commerce ; réparation d'automobiles et de motocycles ». Les trois sous-branches connaissent une augmentation de leur nombre d'emplois entre 2005 et 2008. La plus forte progression, en chiffre absolu, est dans le « Commerce de détail » avec +172 emplois entre 2005 et 2008 (augmentation de +1.2%).

Santé humaine et action sociale	Emplois			
	2008	%	2005 - 2008 en %	2005 - 2008 nombre
Activités pour la santé humaine	8'560	52.7%	+7.3%	+580
Hébergement médico-social et social	4'963	30.6%	+11.4%	+508
Action sociale (sans hébergement)	2'716	16.7%	+34.5%	+697
<b>Total</b>	<b>16'239</b>	<b>100.0%</b>	<b>+12.3%</b>	<b>+1'785</b>

Tableau 23 : Répartition des emplois dans les sous-branches de Santé humaine et action sociale

Avec 8'560 emplois, la sous-branche « Activité pour la santé humaine<sup>19</sup> » compte le plus grand nombre d'emplois de la branche en 2008 (soit 52.7% des emplois de la branche). Les trois sous-branches connaissent une progression du nombre d'emplois entre 2005 et 2008. La progression la plus marquée se trouve dans l'« Action sociale » avec une variation de +34.5% (soit +697 emplois).

Hébergement et restauration	Emplois			
	2008	%	2005 - 2008 en %	2005 - 2008 nombre
Restauration	7'840	53.2%	+7.5%	+546
Hébergement	6'888	46.8%	+0.1%	+6
<b>Total</b>	<b>14'728</b>	<b>100.0%</b>	<b>+3.9%</b>	<b>+552</b>

Tableau 24 : Répartition des emplois dans les sous-branches de Hébergement et restauration

La « Restauration » occupent un nombre de personnes plus élevé que l'« Hébergement » avec respectivement 7'840 emplois contre 6'888 emplois, soit une répartition de 53.2% des emplois pour la « Restauration » et de 46.8% pour l'« Hébergement ». Les deux sous-branches connaissent une augmentation positive, même si celle de l'« Hébergement » est nettement plus faible que celle de la « Restauration » : +7.5%, soit +546 emplois, pour la « Restauration » contre +0.1% pour l'« Hébergement », soit +6 emplois.

<sup>18</sup> Pour plus d'informations, annexes tableaux 5.1.1, 5.1.2 et 5.1.4

<sup>19</sup> Les « Activités pour la santé humaine » comprennent les « Activités hospitalières », les « Activités des médecins et des dentistes » et les « Autres activités pour la santé humaine » comme la psychologie, la physiothérapie, les activités de sages-femmes, de soins à domiciles, etc.

## 2.7.2 Répartition des emplois dans le secteur tertiaire – travail masculin

	Emplois masculins			
	2008	%	2005 - 2008 en %	2005 - 2008 nombre
Commerce; réparation d'automobiles et de motocycles	9'883	23.0%	+1.7%	+161
Hébergement et restauration	5'846	13.6%	-0.3%	-18
Transports et entreposage	5'563	13.0%	-1.0%	-59
Activités spécialisées, scientifiques et techniques	3'977	9.3%	+15.0%	+519
Santé humaine et action sociale	3'732	8.7%	+9.5%	+324
Enseignement	3'153	7.3%	+14.8%	+406
Administration publique	2'787	6.5%	+6.3%	+166
Activités de services administratifs et de soutien	2'279	5.3%	+14.0%	+280
Activités financières et d'assurance	2'250	5.2%	+8.6%	+178
Autres activités de services	1'201	2.8%	+21.4%	+212
Information et communication	1'109	2.6%	+9.3%	+94
Arts, spectacles et activités récréatives	694	1.6%	-14.1%	-114
Activités immobilières	469	1.1%	+37.9%	+129
<b>Total</b>	<b>42'943</b>	<b>100.0%</b>	<b>+5.6%</b>	<b>+2'278</b>

Tableau 25 : Répartition des emplois occupés par des hommes dans les branches du secteur tertiaire

Au sein du secteur tertiaire, les branches qui emploient le plus d'employés masculins sont le « Commerce ; réparation d'automobiles et de motocycles » et l'« Hébergement et restauration » avec respectivement 23.0% (9'883 emplois) et 13.6% (5'846 emplois) des emplois du secteur tertiaire occupés par des hommes. Ces deux branches connaissent une évolution stable entre 2005 et 2008 avec une légère croissance pour le « Commerce ; réparation d'automobiles et de motocycles » (+1.7%, soit +161 emplois) et une très légère baisse pour l'« Hébergement et restauration » (-0.3%, soit -18 emplois). En revanche, les branches qui connaissent les variations relatives, positives ou négatives, les plus importantes sont celles qui ont les effectifs les plus petits au sein du secteur tertiaire. En effet, les branches « Activités immobilières » (469 emplois ; +37.9% soit +129 emplois entre 2005 et 2008) et « Arts, spectacles et activités récréatives » (694 emplois ; -14.1% soit -114 emplois entre 2005 et 2008) connaissent les variations relatives les plus importantes.

Commerce ; réparation d'automobiles et de motocycles	Emplois masculins			
	2008	%	2005 - 2008 en %	2005 - 2008 nombre
Commerce de détail	4'460	45.1%	+0.0%	-1
Commerce de gros	2'721	27.5%	+2.7%	+71
Commerce et réparation d'automobiles et de motocycles	2'702	27.3%	+3.5%	+91
<b>Total</b>	<b>9'883</b>	<b>100.0%</b>	<b>+1.7%</b>	<b>+161</b>

Tableau 26 : Répartition des emplois occupés par des hommes dans les sous-branches de Commerce ; réparation d'automobiles et de motocycles

Le « Commerce de détail » occupe la plus grande part des travailleurs masculins de la branche « Commerce ; réparation d'automobiles et de motocycles » avec 45.1% des emplois (soit 4'460 emplois). Cette sous-branche ne connaît quasiment aucune variation entre 2005 et 2008 (-1 emploi). Les deux autres sous-branches, « Commerce et réparation d'automobiles et de motocycles » et « Commerce de gros » se répartissent équitablement les emplois de la branche occupés par des hommes.

Hébergement et restauration	Emplois masculins			
	2008	%	2005 - 2008 en %	2005 - 2008 nombre
Restauration	3'040	52.0%	+3.8%	+111
Hébergement	2'806	48.0%	-4.4%	-129
<b>Total</b>	<b>5'846</b>	<b>100.0%</b>	<b>-0.3%</b>	<b>-18</b>

Tableau 27 : Répartition des emplois occupés par des hommes dans les sous-branches Hébergement et restauration

L'« Hébergement » et la « Restauration » se répartissent quasiment équitablement les emplois occupés par des hommes dans la branche « Hébergement et restauration ». En effet, l'« Hébergement » compte 2'806 emplois (soit le 48.0% des emplois de la branche) en 2008 contre 3'040 pour la « Restauration » (soit le 52.0% des emplois de la branche). En revanche, ces deux sous-branches suivent une évolution différente entre 2005 et 2008. En effet, si la « Restauration » connaît une variation positive (+3.8%, soit +111 emplois), l'« Hébergement » suit la tendance inverse (-4.4%, soit -129 emplois) qui induit une légère variation négative pour la branche (-0.3%, soit -18 emplois).

### 2.7.3 Répartition des emplois dans le secteur tertiaire – travail féminin

	Emplois féminins			
	2008	%	2005 - 2008 en %	2005 - 2008 nombre
Santé humaine et action sociale	12'507	25.0%	+13.2%	+1'461
Commerce; réparation d'automobiles et de motocycles	11'140	22.3%	+2.3%	+252
Hébergement et restauration	8'882	17.8%	+6.9%	+570
Enseignement	4'023	8.1%	+11.8%	+423
Activités spécialisées, scientifiques et techniques	2'608	5.2%	+22.0%	+471
Autres activités de services	2'290	4.6%	+26.8%	+484
Activités financières et d'assurance	2'032	4.1%	+17.6%	+304
Transports et entreposage	1'685	3.4%	-0.2%	-3
Activités de services administratifs et de soutien	1'627	3.3%	+22.1%	+294
Administration publique	1'510	3.0%	+15.4%	+202
Information et communication	635	1.3%	+7.1%	+42
Activités immobilières	518	1.0%	+28.9%	+116
Arts, spectacles et activités récréatives	516	1.0%	-9.6%	-55
<b>Total</b>	<b>49'973</b>	<b>100.0%</b>	<b>+10.0%</b>	<b>+4'561</b>

Tableau 28 : Répartition des emplois occupés par des femmes dans les branches du secteur tertiaire

Près des 2/3 des emplois du secteur tertiaire occupés par des femmes, sont dans les branches « Santé humaine et action sociale » (25.0% des emplois de la branche, soit 12'507 emplois), « Commerce ; réparation d'automobiles et de motocycles » (22.3% des emplois de la branche, soit 11'140 emplois) et « Hébergement et restauration » (17.8% des emplois, soit 8'882 emplois). Parmi les branches qui connaissent une augmentation du nombre d'emplois entre 2005 et 2008, « Santé humaine et action sociale » a connu la plus forte progression avec +1'461 emplois (+13.2%), soit plus du double de « Hébergement et restauration » qui arrive en deuxième position avec +570 emplois (+6.9%).



Santé humaine et action sociale	Emplois féminins			
	2008	%	2005 - 2008 en %	2005 - 2008 nombre
Activités pour la santé humaine	6'568	52.5%	+8.2%	+496
Hébergement médico-social et social	4'214	33.7%	+11.6%	+437
Action sociale sans hébergement	1'725	13.8%	+44.1%	+528
<b>Total</b>	<b>12'507</b>	<b>100.0%</b>	<b>+13.2%</b>	<b>+1'461</b>

Tableau 29 : Répartition des emplois occupés par des femmes dans les sous-branches Santé humaine et action sociale

La sous-branche « Activités pour la santé humaine » compte, avec 6'588 emplois (soit 52.5% des emplois), plus de la moitié des emplois occupés par des femmes de la branche « Santé humaine et action sociale ». En revanche, la sous-branche « Action sociale sans hébergement », qui compte le moins d'emplois de la branche (1'725 emplois, soit 13.8% des emplois), connaît la progression la plus forte entre 2005 et 2008 avec +528 emplois (soit +44.1%).

Commerce ; réparation d'automobiles et de motocycles	Emplois féminins			
	2008	%	2005 - 2008 en %	2005 - 2008 nombre
Commerce de détail	9'521	85.5%	+1.9%	+173
Commerce de gros	1'135	10.2%	+2.3%	+26
Commerce et réparation d'automobiles et de motocycles	484	4.3%	+12.3%	+53
<b>Total</b>	<b>11'140</b>	<b>100.0%</b>	<b>+2.3%</b>	<b>+252</b>

Tableau 30 : Répartition des emplois occupés par des femmes dans les sous-branches de Commerce ; réparation d'automobiles et de motocycles

La grande majorité des emplois de la branche « Commerce, réparation d'automobiles et de motocycles » occupés par des femmes se trouve dans le « Commerce de détail » avec 9'521 emplois, (soit 85.5% des emplois occupés par des femmes de cette branche). De plus, l'évolution dans le « Commerce de détail » entre 2005 et 2008, avec +173 emplois (+1.9%), est la plus forte des trois sous-branches du tableau.

Hébergement et restauration	Emplois féminins			
	2008	%	2005 - 2008 en %	2005 - 2008 nombre
Restauration	4'800	54.0%	+10.0%	+435
Hébergement	4'082	46.0%	+3.4%	+135
<b>Total</b>	<b>8'882</b>	<b>100.0%</b>	<b>+6.9%</b>	<b>+570</b>

Tableau 31 : Répartition des emplois occupés par des femmes dans les sous-branches de l'Hébergement et restauration

Comme pour les emplois occupés par les hommes, la « Restauration » occupent un nombre de femmes plus élevé que l'« Hébergement » avec respectivement 4'800 personnes et 4'082, soit une répartition de 54.0% des emplois pour la « Restauration » et de 46.0% pour l'« Hébergement ». Au contraire de l'évolution du travail masculin dans l'« Hébergement », la variation entre 2005 et 2008 pour les femmes est positive, même si elle reste plus faible que celle de la « Restauration » : +10.0%, soit +435 emplois, pour la « Restauration » contre +3.4% pour l'« Hébergement », soit +135 emplois.

### 3 Répartition des établissements

#### 3.1 Répartition des établissements selon leur taille en Valais

	Etablissements			
	2008	%	2005-2008 en %	2005-2008 nombre
<b>PME (jusqu'à 249 emplois)</b>	<b>15'499</b>	<b>99.9%</b>	<b>+4.8%</b>	<b>+706</b>
Micro (jusqu'à 9)	13'316	85.8%	+4.3%	+555
Petites (10 - 49)	1'944	12.5%	+6.6%	+121
Moyennes (50 - 249)	239	1.5%	+14.4%	+30
<b>Grandes (250 et plus)</b>	<b>21</b>	<b>0.1%</b>	<b>+5.0%</b>	<b>+1</b>
<b>Total</b>	<b>15'520</b>	<b>100.0%</b>	<b>+4.8%</b>	<b>+707</b>

Tableau 32 : Evolution du nombre d'établissements selon leur taille en Valais, entre 2005 et 2008

Depuis 2005, le Valais a connu une augmentation relative des ses établissements plus forte qu'au niveau Suisse : +4.8% en Valais (soit +707 établissements) entre 2005 et 2008 contre +3.7% établissements en Suisse (soit +14'068) durant la même période.

Selon le recensement des établissements 2008, le canton du Valais compte 15'520 établissements dont 99.9% sont des PME. Près de 86% d'entre elles comptent moins de 10 emplois. Au niveau suisse, on retrouve quasiment la même proportion : 99.7% des établissements sont des PME. Les poids des micros entreprises est quasiment le même au niveau suisse. En effet, 84.8% des établissements suisses sont des micros entreprises.

#### 3.2 Répartition des établissements en Valais<sup>20</sup>

##### 3.2.1 Répartition par district et par région

	Etablissements			
	2008	% par rapport au Valais	2005 - 2008 en %	2005 - 2008 nombre
Bezirk Goms	357	2.3%	-1.7%	-6
Bezirk Raron	536	3.5%	-0.7%	-4
Bezirk Brig	1'192	7.7%	+1.1%	+13
Bezirk Visp	1'738	11.2%	+1.3%	+23
Bezirk Leuk	667	4.3%	+0.0%	+0
<b>Haut-Valais</b>	<b>4'490</b>	<b>28.9%</b>	<b>+0.6%</b>	<b>+26</b>
District de Sierre	2'106	13.6%	+2.6%	+54
District de Sion	2'632	17.0%	+8.9%	+216
District d'Hérens	471	3.0%	+9.8%	+42
District de Conthey	930	6.0%	+10.5%	+88
<b>Valais Central</b>	<b>6'139</b>	<b>39.6%</b>	<b>+7.0%</b>	<b>+400</b>
District de Martigny	1'887	12.2%	+5.4%	+96
District d'Entremont	790	5.1%	+2.6%	+20
District de Saint-Maurice	451	2.9%	+7.4%	+31
District de Monthey	1'763	11.4%	+8.2%	+134
<b>Bas-Valais</b>	<b>4'891</b>	<b>31.5%</b>	<b>+6.1%</b>	<b>+281</b>
<b>Valais</b>	<b>15'520</b>	<b>100.0%</b>	<b>+4.8%</b>	<b>+707</b>

Tableau 33 : Répartition et évolution du nombre d'entreprises par district

La majorité des établissements, soit 39.6% des établissements (6'139 établissements) en Valais se trouvent dans le Valais Central<sup>21</sup>. Le Haut-Valais<sup>22</sup> et le Bas-Valais<sup>23</sup> se répartissent de manière quasiment équitable les établissements restant avec respectivement 28.9% (4'490 établissements) et 31.5% (4'891 établissements) des établissements.

<sup>20</sup> Pour plus d'informations, annexes tableaux 5.2.1, 5.2.2 et 5.2.3

<sup>21</sup> Valais Central : districts de Conthey, d'Hérens, de Sierre et de Sion

<sup>22</sup> Haut-Valais : districts de Brig, Goms, Leuk, Raron et Visp

<sup>23</sup> Bas-Valais : districts d'Entremont, de Martigny, de Monthey et de Saint-Maurice

Par rapport à 2005, le Valais Central, +7.0% d'établissements en 2008 (soit +400 établissements), et le Bas-Valais, +6.1% d'établissements en 2008 (soit +281 établissements), ont connu une progression importante du nombre d'établissements sur leur territoire, contrairement au Haut-Valais où le nombre d'établissements est resté stable (+0.6% d'établissements en 2008, soit +26 établissements).

Les districts qui comptent le plus d'établissements sont ceux des grandes villes du Valais romand, avec le district de Sion en tête, dans lequel on retrouve 17.0% des établissements valaisans. Le premier district du Haut-Valais est celui de Viège, en cinquième position avec 1'738 établissements (soit 11.2% des établissements valaisans), juste derrière le district de Monthey (11.4% des établissements).

Au niveau de l'évolution du nombre d'établissements, le district de Sion reste le premier, entre 2005 et 2008, avec +216 établissements (soit une variation de +8.9%). En revanche, deux districts du Haut-Valais, Raron et Goms, ont perdu 4 et 6 établissements, respectivement une diminution de -0.7% et de -1.7% de leur nombre d'établissements durant cette période.

### 3.3 Répartition par secteur

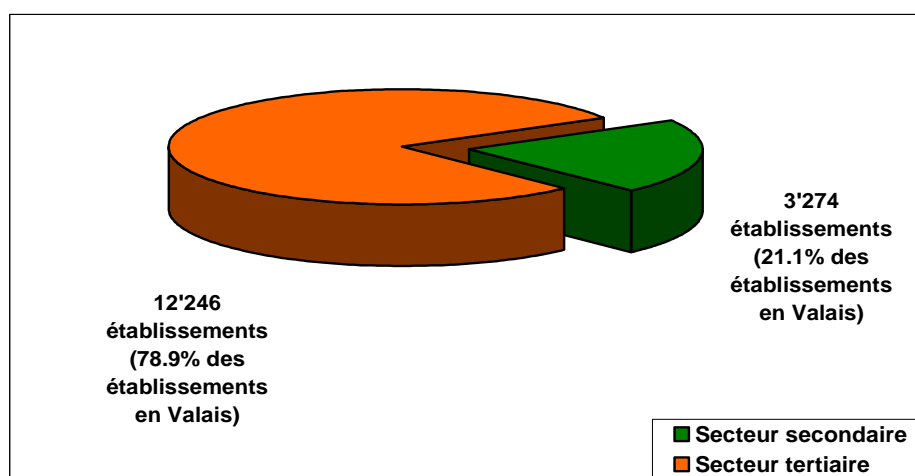


Tableau 34 : Répartition des établissements par secteur en 2008

La grande majorité des établissements valaisans se trouvent dans le secteur tertiaire. Avec 78.9% des établissements (soit 12'246 établissements), il se classe largement devant le secteur secondaire, 21.1% des établissements (soit 3'274 établissements). Entre 2005 et 2008, ces deux secteurs ont connu une progression : le secteur secondaire connaît une augmentation de +6.2% (soit +191 établissements) et le secteur tertiaire de +4.4% (soit +516 établissements).

#### 3.3.1 Répartition des établissements dans le secteur secondaire

	Etablissements			
	2008	%	2005 - 2008 en %	2005 - 2008 nombre
Construction	1'839	56.2%	+6.5%	+112
Industries manufacturières <sup>24</sup>	1'277	39.0%	+6.9%	+82
Production et distribution d'eau; assainissement, gestion des déchets et dépollution	79	2.4%	+2.6%	+2
Production et distribution d'électricité, de gaz, de vapeur et d'air conditionné	61	1.9%	-4.7%	-3
Industries extractives	18	0.5%	-10.0%	-2
<b>Total</b>	<b>3'274</b>	<b>100.0%</b>	<b>+6.2%</b>	<b>+191</b>

Tableau 35 : Répartition des établissements dans le secteur secondaire en 2008

Au sein du secteur secondaire, la majorité des établissements (56.2%, soit 1'839 établissements) sont dans la branche de la « Construction ». Au sein de cette branche, 82.7% des établissements (soit

<sup>24</sup> « Autres industries manufacturières » comprend : la « Fabrication de produits en caoutchouc et en plastique », l'« Industrie du cuir et du textile », l'« Industrie du papier et du carton », l'« Industrie automobile et transport », la « Fabrication de produits à base de tabac », la « Cokéfaction et raffinage » et les « Autres industries manufacturières »

1'521 établissements) sont des établissements de « Travaux de construction spécialisés<sup>25</sup> » alors que les établissements de « Construction de bâtiments » représentent le 14.7% (soit 270 établissements) de la branche et les établissements du « Génie civil » uniquement le 2.6% (soit 48 établissements). Entre 2005 et 2008, les « Travaux de construction spécialisés » connaissent l'augmentation du nombre d'établissements la plus forte (+72 soit +5.0%) devant la « Construction de bâtiments » (+41 établissements, soit +14.7%) alors que le « Génie civil » perd un établissement durant cette même période.

La deuxième branche la plus représentative est celle des « Industries manufacturières », avec 39.0% des établissements (soit 1'277 établissements) du secteur secondaire. Parmi les « Industries manufacturières », les établissements « Travail du bois et fabrication d'articles en bois », avec 417 établissements (32.7% des établissements de la branche) sont les plus nombreux, suivi du nombre d'établissements de la « Fabrication et réparation de produits métalliques, de machines et équipement » avec 321 établissements (25.1% des établissements de la branche). L'« Industrie chimique et pharmaceutique », quant à elle, ne compte que 29 établissements (2.3% des établissements de la branche).

### 3.3.2 Répartition des établissements dans le secteur tertiaire

	Etablissements			
	2008	%	2005 - 2008 en %	2005 - 2008 nombre
Commerce; réparation d'automobiles et de motocycles	3'507	28.6%	+0.8%	+29
Hébergement et restauration	2'264	18.5%	+0.2%	+5
Activités spécialisées, scientifiques et techniques	1'423	11.6%	+9.3%	+121
Autres activités de services	843	6.9%	+3.1%	+25
Santé humaine et action sociale	841	6.9%	+4.6%	+37
Transports et entreposage	791	6.5%	+13.2%	+92
Enseignement	524	4.3%	+0.4%	+2
Activités de services administratifs et de soutien	474	3.9%	+11.5%	+49
Activités financières et d'assurance	442	3.6%	+6.8%	+28
Administration publique	368	3.0%	+0.8%	+3
Information et communication	287	2.3%	+18.6%	+45
Activités immobilières	268	2.2%	+34.0%	+68
Arts, spectacles et activités récréatives	214	1.7%	+5.9%	+12
<b>Total</b>	<b>12'246</b>	<b>100.0%</b>	<b>+4.4%</b>	<b>+516</b>

Tableau 36 : Répartition des établissements dans le secteur tertiaire en 2008

Dans le secteur tertiaire, plus de la moitié des établissements sont concentrés dans les trois branches suivantes : « Commerce; réparation d'automobiles et de motocycles », « Hébergement et restauration » et « Activités spécialisées, scientifiques et techniques<sup>26</sup> ». Entre 2005 et 2008, le secteur secondaire connaît une progression du nombre d'établissements de +4.4% (soit +516 établissements).

Dans la branche « Commerce; réparation d'automobiles et de motocycles », 67.1% des établissements, soit 2'354 emplois, se trouvent dans le « Commerce de détails ». Le « Commerce de gros » et le « Commerce et réparation d'automobiles et de motocycles » se partagent équitablement le soldes des établissements de la branche avec respectivement 15.6% (547 établissements) et 17.3% des établissements (soit 606 établissements). Quant à l'« Hébergement et la restauration », le nombre d'établissements est resté stable entre 2005 et 2008 (+5 établissements, soit une augmentation de +0.2%). En revanche, si l'on regarde séparément l'« Hébergement » et la « Restauration », leur évolution entre 2005 et 2008 est différente. Si la « Restauration » voit l'effectif de ses établissements augmenter (+48 établissements soit une augmentation de +3.2%), l'« Hébergement » voit le nombre des ses établissements diminué : -43 établissements, soit une variation négative de -5.7% de son effectif.

<sup>25</sup> Travaux de construction spécialisés comprennent : la Démolition et préparation des sites, les Travaux d'installation électrique, plomberie et autres travaux d'installation, les Travaux de finition et les Autres travaux de construction spécialisés

<sup>26</sup> « Activités spécialisées, scientifiques et techniques » comprend : les « Activités d'architecture et d'ingénierie ; activités de contrôle et analyses techniques », les « Activités juridiques et comptables », les « Activités des sièges sociaux ; conseil de gestion », la « Publicité et études de marché », la « Recherche-développement scientifique et autres activités spécialisées, scientifiques et techniques » et les « Activités vétérinaires »

### 3.4 Distribution des emplois selon les établissements<sup>27</sup>

	Emplois			
	2008	%	2005 - 2008 en %	2005 - 2008 nombre
<b>PME (jusqu'à 249)</b>	<b>117'874</b>	<b>90.5%</b>	<b>+7.9%</b>	<b>+8'608</b>
Micro (jusqu'à 9)	48'225	37.0%	+3.8%	+1'772
Petites (10 - 49)	43'580	33.5%	+9.6%	+3'813
Moyennes (50 - 249)	26'069	20.0%	+13.1%	+3'023
<b>Grandes (250 et plus)</b>	<b>12'318</b>	<b>9.5%</b>	<b>+5.7%</b>	<b>+660</b>
<b>Total</b>	<b>130'192</b>	<b>100.0%</b>	<b>+7.7%</b>	<b>+9'268</b>

Tableau 37 : Répartition des emplois au sein des entreprises des secteurs secondaire et tertiaire en 2008

Sans surprise, la grande majorité des emplois sont dans les PME. En comparaison nationale, le Valais est au même niveau que la Suisse. En effet, les grandes entreprises ont 9.5% des emplois, contre 90.5% dans les PME. Ces chiffres reflètent la réalité des tissus économiques suisses et valaisans, caractérisés par le poids des PME : 99.9% des établissements valaisans et 99.7% des établissements suisses sont des PME.

Sur ce tableau, on remarque que les moyennes entreprises ont connu la progression relative la plus importante entre 2005 et 2008 avec +13.1%, soit +3'023 établissements. En revanche, en nombre absolu, ce sont les petites entreprises qui connaissent la progression la plus forte avec +3'813 établissements de plus qu'en 2005 (soit une variation relative de +9.6%).

## 4 Recensement des entreprises : explications techniques et définitions

### Recensement des entreprises 2008

Le recensement des entreprises de l'Office fédéral de la statistique (OFS) est réalisé à l'échelle nationale auprès de l'ensemble des établissements et entreprises des secteurs de l'industrie et des services (sans l'agriculture). Le recensement a lieu tous les 3 à 4 ans. Le dernier a été réalisé le 30 septembre 2008 (jour de référence).

### Les notions d'entreprise et d'établissement

Dans le cadre du recensement des entreprises, on distingue les entreprises des établissements. Par **établissement**, on entend une unité locale (d'une entreprise) clairement délimitée où s'exerce une activité économique. Une **entreprise** est la plus petite unité juridiquement autonome. Une entreprise se compose d'un ou de plusieurs établissements (établissement principal, établissement annexe, succursale). L'unité d'enquête du recensement des entreprises est l'établissement. On regroupe les établissements en entreprises lors de l'exploitation des données. Mais on considère les établissements lorsqu'il s'agit d'effectuer des analyses pour différents niveaux géographiques ou pour des zones réduites.

### Calcul des équivalents plein temps

Pour améliorer la comparabilité des résultats, les emplois à temps partiels sont convertis en emplois à plein temps. Pour calculer les équivalents plein temps, on multiplie le nombre d'emploi des différentes catégories (plein temps, temps partiel 1 et temps partiel 2) par le taux d'occupation moyen de chaque catégorie. Ce dernier est déterminé d'après les résultats de l'enquête suisse sur la population active (ESPA).

Source : « Recensement des entreprises 2008 », Office fédéral de statistique, 2009

<sup>27</sup> Pour plus d'informations, annexes tableau 5.2.3, 5.2.4 et 5.2.5

## 5 Annexes

### 5.1 Evolution des emplois : la plus forte augmentation dans la branche de la Santé

#### 5.1.1 Evolution des emplois sur le long terme – secteurs secondaire et tertiaire

	Emplois							
	1985	1995	2005	2008	1985 - 2008 en %	1995 - 2008 en %	2005 - 2008 en %	2005 - 2008 nombre
Secteur secondaire	38'719	36'510	34'847	37'276	-3.7%	+2.1%	+7.0%	+2'429
Secteur tertiaire	66'486	80'447	86'077	92'916	+39.8%	+15.5%	+7.9%	+6'839
<b>Total</b>	<b>105'205</b>	<b>116'957</b>	<b>120'924</b>	<b>130'192</b>	<b>+23.8%</b>	<b>+11.3%</b>	<b>+7.7%</b>	<b>+9'268</b>

#### 5.1.2 Répartition des emplois plein temps et temps partiel par genre – secteurs secondaire et tertiaire

	Emplois	2008	% par rapport au Valais	2005 - 2008 en %	2005 - 2008 nombre
<b>En Valais</b>					
Hommes	à plein temps (90% - 100%)	66'164	50.8%	+4.6%	+2'884
	à temps partiel (<90%)	8'881	6.8%	+14.7%	+1'135
Femmes	à plein temps (90% - 100%)	24'738	19.0%	+7.0%	+1'616
	à temps partiel (<90%)	30'409	23.4%	+13.6%	+3'633
<b>Total en Valais</b>		<b>130'192</b>	<b>100.0%</b>	<b>+7.7%</b>	<b>+9'268</b>
<b>Secteur secondaire</b>					
Hommes	à plein temps (90% - 100%)	30'810	23.7%	+5.7%	+1'650
	à temps partiel (<90%)	1'292	1.0%	+7.6%	+91
Femmes	à plein temps (90% - 100%)	2'925	2.2%	+16.6%	+417
	à temps partiel (<90%)	2'249	1.7%	+13.7%	+271
<b>Total secondaire</b>		<b>37'276</b>	<b>28.6%</b>	<b>+7.0%</b>	<b>+2'429</b>
<b>Secteur tertiaire</b>					
Hommes	à plein temps (90% - 100%)	35'354	27.2%	+3.6%	+1'234
	à temps partiel (<90%)	7'589	5.8%	+16.0%	+1'044
Femmes	à plein temps (90% - 100%)	21'813	16.8%	+5.8%	+1'199
	à temps partiel (<90%)	28'160	21.6%	+13.6%	+3'362
<b>Total tertiaire</b>		<b>92'916</b>	<b>71.4%</b>	<b>+7.9%</b>	<b>+6'839</b>

### 5.1.3 Répartition des emplois plein temps et temps partiel par nationalité – secteurs secondaire et tertiaire

		Emplois	2008	% par rapport au Valais	2005 - 2008 en %	2005 - 2008 nombre
<b>En Valais</b>						
Hommes	suisse	à plein temps (90% - 100%)	49'752	38.2%	+2.2%	+1'071
		à temps partiel (<90%)	7'250	5.6%	+11.8%	+768
	étrangers	à plein temps (90% - 100%)	16'412	12.6%	+12.4%	+1'813
		à temps partiel (<90%)	1631	1.3%	+29.0%	+367
Femmes	suisse	à plein temps (90% - 100%)	17'656	13.6%	+4.3%	+735
		à temps partiel (<90%)	25'182	19.3%	+11.5%	+2'603
	étrangers	à plein temps (90% - 100%)	7082	5.4%	+14.2%	+881
		à temps partiel (<90%)	5227	4.0%	+24.5%	+1'030
<b>Total en Valais</b>			<b>130'192</b>	<b>100.0%</b>	<b>+7.7%</b>	<b>+9'268</b>
<b>Secteur secondaire</b>						
Hommes	suisse	à plein temps (90% - 100%)	22'285	17.1%	+3.1%	+665
		à temps partiel (<90%)	1'069	0.8%	+8.1%	+80
	étrangers	à plein temps (90% - 100%)	8'525	6.5%	+13.1%	+985
		à temps partiel (<90%)	223	0.2%	+5.2%	+11
Femmes	suisse	à plein temps (90% - 100%)	2'179	1.7%	+9.4%	+187
		à temps partiel (<90%)	1'964	1.5%	+14.1%	+243
	étrangers	à plein temps (90% - 100%)	746	0.6%	+44.6%	+230
		à temps partiel (<90%)	285	0.2%	+10.9%	+28
<b>Total secondaire</b>			<b>37'276</b>	<b>28.6%</b>	<b>+7.0%</b>	<b>+2'429</b>
<b>Secteur tertiaire</b>						
Hommes	suisse	à plein temps (90% - 100%)	27'467	21.1%	+1.5%	+406
		à temps partiel (<90%)	6'181	4.7%	+12.5%	+688
	étrangers	à plein temps (90% - 100%)	7'887	6.1%	+11.7%	+828
		à temps partiel (<90%)	1408	1.1%	+33.8%	+356
Femmes	suisse	à plein temps (90% - 100%)	15'477	11.9%	+3.7%	+548
		à temps partiel (<90%)	23'218	17.8%	+11.3%	+2'360
	étrangers	à plein temps (90% - 100%)	6336	4.9%	+11.5%	+651
		à temps partiel (<90%)	4942	3.8%	+25.4%	+1'002
<b>Total tertiaire</b>			<b>92'916</b>	<b>71.4%</b>	<b>+7.9%</b>	<b>+6'839</b>

### 5.1.4 Evolution des emplois dans les branches du secteur secondaire

	Emplois						
	2001	2005	2008	% (2008)	2001 - 2008 en %	2005 - 2008 en %	2005 - 2008 nombre
Industrie manufacturière	18'633	17'775	18'766	50.3%	+0.7%	+5.6%	+991
Construction	12'951	14'778	15'962	42.8%	+23.2%	+8.0%	+1184
Production et distribution d'électricité, de gaz, de vapeur et d'air conditionné	1'882	1'755	1'888	5.1%	+0.3%	+7.6%	+133
Production et distribution d'eau, assainissement, gestion des déchets et dépollution	426	412	504	1.4%	+18.3%	+22.3%	+92
Industries extractives	162	127	156	0.4%	-3.7%	+22.8%	+29
<b>Total</b>	<b>34'054</b>	<b>34'847</b>	<b>37'276</b>	<b>100.0%</b>	<b>+9.5%</b>	<b>+7.0%</b>	<b>+2429</b>

### 5.1.5 Evolution des emplois dans les branches du secteur tertiaire

	Emplois						
	2001	2005	2008	% (2008)	2001 - 2008 en %	2005 - 2008 en %	2005 - 2008 nombre
Commerce; réparation d'automobiles et de motocycles	20'097	20'610	21'023	22.6%	+4.6%	+2.0%	+413
Santé humaine et action sociale	12'715	14'454	16'239	17.5%	+27.7%	+12.3%	+1'785
Hébergement et restauration	15'186	14'176	14'728	15.9%	-3.0%	+3.9%	+552
Transports et entreposage	6'872	7'310	7'248	7.8%	+5.5%	-0.8%	-62
Enseignement	6'328	6'347	7'176	7.7%	+13.4%	+13.1%	+829
Activités spécialisées, scientifiques et techniques	5'173	5'595	6'585	7.1%	+27.3%	+17.7%	+990
Administration publique	4'270	3'929	4'297	4.6%	+0.6%	+9.4%	+368
Activités financières et d'assurance	3'804	3'800	4'282	4.6%	+12.6%	+12.7%	+482
Activités de services administratifs et de soutien	2'900	3'332	3'906	4.2%	+34.7%	+17.2%	+574
Autres activités de services	2'411	2'795	3'491	3.8%	+44.8%	+24.9%	+696
Information et communication	1'550	1'608	1'744	1.9%	+12.5%	+8.5%	+136
Arts, spectacles et activités récréatives	1'258	1'379	1'210	1.3%	-3.8%	-12.3%	-169
Activités immobilières	636	742	987	1.1%	+55.2%	+33.0%	+245
<b>Total</b>	<b>83'200</b>	<b>86'077</b>	<b>92'916</b>	<b>100.0%</b>	<b>+11.7%</b>	<b>+7.9%</b>	<b>+6'839</b>



## 5.2 Evolution des établissements : croissance dans tous les secteurs

### 5.2.1 Evolution des établissements sur le long terme – secteurs secondaire et tertiaire

	Etablissements							
	1985	1995	2005	2008	1985 - 2008 en %	1995 - 2008 en %	2005 - 2008 en %	2005 - 2008 nombre
Secteur secondaire	2'749	3'150	3'083	3'274	+19.1%	+3.9%	+6.2%	+191
Secteur tertiaire	10'201	12'101	11'730	12'246	+20.0%	+1.2%	+4.4%	+516
<b>Total</b>	<b>12'950</b>	<b>15'251</b>	<b>14'813</b>	<b>15'520</b>	<b>+19.8%</b>	<b>+1.8%</b>	<b>+4.8%</b>	<b>+707</b>

### 5.2.2 Répartition des établissements par secteur

	Etablissements					
	2008	% par rapport au Valais	2005 - 2008 en %	2008	% par rapport au Valais	2005 - 2008 en %
	Secteur secondaire			Secteur tertiaire		
<b>PME (jusqu'à 249)</b>	<b>3'263</b>	<b>99.7%</b>	<b>+6.3%</b>	<b>12'236</b>	<b>99.9%</b>	<b>+4.4%</b>
Micro (jusqu'à 9)	2'515	76.8%	+4.4%	10'801	88.2%	+4.3%
Petites (10 - 49)	667	20.4%	+12.7%	1'277	10.4%	+3.7%
Moyennes (50 - 249)	81	2.5%	+14.1%	158	1.3%	+14.5%
<b>Grandes (250 et plus)</b>	<b>11</b>	<b>0.3%</b>	<b>-8.3%</b>	<b>10</b>	<b>0.1%</b>	<b>+25.0%</b>
<b>Total</b>	<b>3'274</b>	<b>100.0%</b>	<b>+6.2%</b>	<b>12'246</b>	<b>100.0%</b>	<b>+4.4%</b>

### 5.2.3 Répartition des établissements par région selon leur taille – secteur secondaire

	Etablissements			
	2008	% par rapport au Valais	2005 - 2008 en %	2005 - 2008 nombre
<b>Valais</b>				
<b>PME (jusqu'à 249)</b>	<b>3'263</b>	<b>99.7%</b>	<b>+6.3%</b>	<b>+192</b>
Micro (jusqu'à 9)	2'515	76.8%	+4.4%	+107
Petites (10 - 49)	667	20.4%	+12.7%	+75
Moyennes (50 - 249)	81	2.5%	+14.1%	+10
<b>Grandes (250 et plus)</b>	<b>11</b>	<b>0.3%</b>	<b>-8.3%</b>	<b>-1</b>
<b>Total Valais</b>	<b>3'274</b>	<b>100.0%</b>	<b>+6.2%</b>	<b>+191</b>
<b>Haut-Valais</b>				
<b>PME (jusqu'à 249)</b>	<b>868</b>	<b>26.5%</b>	<b>+1.5%</b>	<b>+13</b>
Micro (jusqu'à 9)	671	20.5%	-1.3%	-9
Petites (10 - 49)	175	5.3%	+10.8%	+17
Moyennes (50 - 249)	22	0.7%	+29.4%	+5
<b>Grandes (250 et plus)</b>	<b>3</b>	<b>0.1%</b>	<b>+0.0%</b>	<b>+0</b>
<b>Total Haut-Valais</b>	<b>871</b>	<b>26.6%</b>	<b>+1.5%</b>	<b>+13</b>
<b>Valais Central</b>				
<b>PME (jusqu'à 249)</b>	<b>1'238</b>	<b>37.8%</b>	<b>+8.2%</b>	<b>+94</b>
Micro (jusqu'à 9)	940	28.7%	+4.6%	+41
Petites (10 - 49)	268	8.2%	+23.5%	+51
Moyennes (50 - 249)	30	0.9%	+7.1%	+2
<b>Grandes (250 et plus)</b>	<b>3</b>	<b>0.1%</b>	<b>-25.0%</b>	<b>-1</b>
<b>Total Valais Central</b>	<b>1'241</b>	<b>37.9%</b>	<b>+8.1%</b>	<b>+93</b>
<b>Bas-Valais</b>				
<b>PME (jusqu'à 249)</b>	<b>1'157</b>	<b>35.3%</b>	<b>+7.9%</b>	<b>+85</b>
Micro (jusqu'à 9)	904	27.6%	+9.0%	+75
Petites (10 - 49)	224	6.8%	+3.2%	+7
Moyennes (50 - 249)	29	0.9%	+11.5%	+3
<b>Grandes (250 et plus)</b>	<b>5</b>	<b>0.2%</b>	<b>+0.0%</b>	<b>+0</b>
<b>Total Bas-Valais</b>	<b>1'162</b>	<b>35.5%</b>	<b>+7.9%</b>	<b>+85</b>

### 5.2.3 Répartition des établissements par région selon leur taille – secteur tertiaire

	Etablissements			
	2008	% par rapport au Valais	2005 - 2008 en %	2005 - 2008 nombre
<b>Valais</b>				
<b>PME (jusqu'à 249)</b>	<b>12'236</b>	<b>99.9%</b>	<b>+4.4%</b>	<b>+514</b>
Micro (jusqu'à 9)	10'801	88.2%	+4.3%	+448
Petites (10 - 49)	1'277	10.4%	+3.7%	+46
Moyennes (50 - 249)	158	1.3%	+14.5%	+20
<b>Grandes (250 et plus)</b>	<b>10</b>	<b>0.1%</b>	<b>+25.0%</b>	<b>+2</b>
<b>Total Valais</b>	<b>12'246</b>	<b>100.0%</b>	<b>+4.4%</b>	<b>+516</b>
<b>Haut-Valais</b>				
<b>PME (jusqu'à 249)</b>	<b>3'616</b>	<b>29.5%</b>	<b>+0.4%</b>	<b>+13</b>
Micro (jusqu'à 9)	3'153	25.7%	-0.4%	-13
Petites (10 - 49)	428	3.5%	+6.5%	+26
Moyennes (50 - 249)	35	0.3%	+0.0%	+0
<b>Grandes (250 et plus)</b>	<b>3</b>	<b>0.0%</b>	<b>+0.0%</b>	<b>+0</b>
<b>Total Haut-Valais</b>	<b>3'619</b>	<b>29.6%</b>	<b>+0.4%</b>	<b>+13</b>
<b>Valais Central</b>				
<b>PME (jusqu'à 249)</b>	<b>4'894</b>	<b>40.0%</b>	<b>+6.6%</b>	<b>+305</b>
Micro (jusqu'à 9)	4'329	35.4%	+7.4%	+298
Petites (10 - 49)	481	3.9%	-1.0%	-5
Moyennes (50 - 249)	84	0.7%	+16.7%	+12
<b>Grandes (250 et plus)</b>	<b>4</b>	<b>0.0%</b>	<b>+100.0%</b>	<b>+2</b>
<b>Total Valais Central</b>	<b>4'898</b>	<b>40.0%</b>	<b>+6.7%</b>	<b>+307</b>
<b>Bas-Valais</b>				
<b>PME (jusqu'à 249)</b>	<b>3'726</b>	<b>30.4%</b>	<b>+5.6%</b>	<b>+196</b>
Micro (jusqu'à 9)	3'319	27.1%	+5.2%	+163
Petites (10 - 49)	368	3.0%	+7.3%	+25
Moyennes (50 - 249)	39	0.3%	+25.8%	+8
<b>Grandes (250 et plus)</b>	<b>3</b>	<b>0.0%</b>	<b>+0.0%</b>	<b>+0</b>
<b>Total Bas-Valais</b>	<b>3'729</b>	<b>30.5%</b>	<b>+5.5%</b>	<b>+196</b>

## 5.2.4 Répartition des emplois selon la taille des établissements par secteur

	Emplois					
	2008	%	2005 - 2008 en %	2008	%	2005 - 2008 en %
	Secteur secondaire			Secteur tertiaire		
<b>PME (jusqu'à 249)</b>	<b>29'815</b>	<b>80.0%</b>	<b>+9.5%</b>	<b>88'059</b>	<b>94.8%</b>	<b>+7.3%</b>
Micro (jusqu'à 9)	8'312	22.3%	+2.6%	39'913	43.0%	+4.1%
Petites (10 - 49)	14'062	37.7%	+13.4%	29'518	31.8%	+7.9%
Moyennes (50 - 249)	7'441	20.0%	+10.6%	18'628	20.0%	+14.2%
<b>Grandes (250 et plus)</b>	<b>7'461</b>	<b>20.0%</b>	<b>-2.0%</b>	<b>4'857</b>	<b>5.2%</b>	<b>+20.0%</b>
<b>Total</b>	<b>37'276</b>	<b>100.0%</b>	<b>+7.0%</b>	<b>92'916</b>	<b>100.0%</b>	<b>+7.9%</b>

## 5.2.5 Répartition des emplois selon la taille des établissements, par région – secteur secondaire

	Emplois			
	2008	%	2005 - 2008 en %	2005 - 2008 nombre
<b>Valais</b>				
<b>PME (jusqu'à 249)</b>	<b>29'815</b>	<b>80.0%</b>	<b>+9.5%</b>	<b>+2580</b>
Micro (jusqu'à 9)	8'312	22.3%	+2.6%	+211
Petites (10 - 49)	14'062	37.7%	+13.4%	+1657
Moyennes (50 - 249)	7'441	20.0%	+10.6%	+712
<b>Grandes (250 et plus)</b>	<b>7'461</b>	<b>20.0%</b>	<b>-2.0%</b>	<b>-151</b>
<b>Total Valais</b>	<b>37'276</b>	<b>100.0%</b>	<b>+7.0%</b>	<b>+2429</b>
<b>Haut-Valais</b>				
<b>PME (jusqu'à 249)</b>	<b>7'733</b>	<b>20.7%</b>	<b>+7.4%</b>	<b>+531</b>
Micro (jusqu'à 9)	2'277	6.1%	-3.0%	-70
Petites (10 - 49)	3'477	9.3%	+7.2%	+233
Moyennes (50 - 249)	1'979	5.3%	+22.8%	+368
<b>Grandes (250 et plus)</b>	<b>3'712</b>	<b>10.0%</b>	<b>+1.7%</b>	<b>+61</b>
<b>Total Haut-Valais</b>	<b>11'445</b>	<b>30.7%</b>	<b>+5.5%</b>	<b>+592</b>
<b>Valais Central</b>				
<b>PME (jusqu'à 249)</b>	<b>11'688</b>	<b>31.4%</b>	<b>+13.5%</b>	<b>+1392</b>
Micro (jusqu'à 9)	3'125	8.4%	+0.9%	+29
Petites (10 - 49)	5'576	15.0%	+25.3%	+1125
Moyennes (50 - 249)	2'987	8.0%	+8.7%	+238
<b>Grandes (250 et plus)</b>	<b>1'342</b>	<b>3.6%</b>	<b>-13.7%</b>	<b>-213</b>
<b>Total Valais Central</b>	<b>13'030</b>	<b>35.0%</b>	<b>+9.9%</b>	<b>+1179</b>
<b>Bas-Valais</b>				
<b>PME (jusqu'à 249)</b>	<b>10'394</b>	<b>27.9%</b>	<b>+6.7%</b>	<b>+657</b>
Micro (jusqu'à 9)	2'910	7.8%	+9.5%	+252
Petites (10 - 49)	5'009	13.4%	+6.3%	+299
Moyennes (50 - 249)	2'475	6.6%	+4.5%	+106
<b>Grandes (250 et plus)</b>	<b>2'407</b>	<b>6.5%</b>	<b>+0.0%</b>	<b>+1</b>
<b>Total Bas-Valais</b>	<b>12'801</b>	<b>34.3%</b>	<b>+5.4%</b>	<b>+658</b>

## 5.2.6 Répartition des emplois selon la taille des établissements, par région – secteur tertiaire

	Emplois			
	2008	%	2005 - 2008 en %	2005 - 2008 nombre
<b>Valais</b>				
<b>PME (jusqu'à 249)</b>	<b>88'059</b>	<b>94.8%</b>	<b>+7.3%</b>	<b>+6028</b>
Micro (jusqu'à 9)	39'913	43.0%	+4.1%	+1561
Petites (10 - 49)	29'518	31.8%	+7.9%	+2156
Moyennes (50 - 249)	18'628	20.0%	+14.2%	+2311
<b>Grandes (250 et plus)</b>	<b>4'857</b>	<b>5.2%</b>	<b>+20.0%</b>	<b>+811</b>
<b>Total Valais</b>	<b>92'916</b>	<b>100.0%</b>	<b>+7.9%</b>	<b>+6839</b>
<b>Haut-Valais</b>				
<b>PME (jusqu'à 249)</b>	<b>24'793</b>	<b>26.7%</b>	<b>+3.8%</b>	<b>+916</b>
Micro (jusqu'à 9)	11'882	12.8%	-1.8%	-220
Petites (10 - 49)	9'123	9.8%	+9.9%	+822
Moyennes (50 - 249)	3'788	4.1%	+9.0%	+314
<b>Grandes (250 et plus)</b>	<b>1'481</b>	<b>1.6%</b>	<b>-4.0%</b>	<b>-62</b>
<b>Total Haut-Valais</b>	<b>26'274</b>	<b>28.3%</b>	<b>+3.4%</b>	<b>+854</b>
<b>Valais Central</b>				
<b>PME (jusqu'à 249)</b>	<b>37'562</b>	<b>40.4%</b>	<b>+8.1%</b>	<b>+2821</b>
Micro (jusqu'à 9)	15'777	17.0%	+7.0%	+1039
Petites (10 - 49)	11'907	12.8%	+4.3%	+493
Moyennes (50 - 249)	9'878	10.6%	+15.0%	+1289
<b>Grandes (250 et plus)</b>	<b>2'128</b>	<b>2.3%</b>	<b>+54.9%</b>	<b>+754</b>
<b>Total Valais Central</b>	<b>39'690</b>	<b>42.7%</b>	<b>+9.9%</b>	<b>+3575</b>
<b>Bas-Valais</b>				
<b>PME (jusqu'à 249)</b>	<b>25'704</b>	<b>27.7%</b>	<b>+9.8%</b>	<b>+2291</b>
Micro (jusqu'à 9)	12'254	13.2%	+6.4%	+742
Petites (10 - 49)	8'488	9.1%	+11.0%	+841
Moyennes (50 - 249)	4'962	5.3%	+16.6%	+708
<b>Grandes (250 et plus)</b>	<b>1'248</b>	<b>1.3%</b>	<b>+10.5%</b>	<b>+119</b>
<b>Total Bas-Valais</b>	<b>26'952</b>	<b>29.0%</b>	<b>+9.8%</b>	<b>+2410</b>