

Arpille/Vallée du Trient Einrichtung des zweitgrössten Waldreservats in der Schweiz



Dokumentation



Présidence du Conseil d'Etat
Chancellerie - IVS

Präsidium des Staatsrates
Kanzlei - IVS

**CANTON DU VALAIS
KANTON WALLIS**

MEDIENEINLADUNG

2. Februar 2015

**Arpille/Vallée du Trient
Einrichtung des zweitgrössten Waldreservats in der Schweiz**

Sehr geehrte Damen und Herren

Das künftige Waldreservat "Arpille/Vallée du Trient" erstreckt sich auf das Gebiet von sechs Gemeinden und zeichnet sich durch die vorhandene Dichte und Vielfalt natürlicher, landschaftlicher und kultureller Werte aus. Mit der Unterzeichnung eines Vertrags zwischen dem Staat Wallis und den betreffenden Waldeigentümern soll hier das zweitgrösste Waldreservat der Schweiz geschaffen werden. Der Vertrag wird die Regeln für dessen Nutzung auf die nächsten 50 Jahre hinaus festlegen.

Um Sie im Einzelnen über diese Vereinbarung zu informieren, lädt sie der Vorsteher des Departements für Verkehr, Bau und Umwelt, Staatsrat **Jacques Melly**, zu einer Präsentation ein, am:

**Freitag, den 6. Februar 2015, um 10.00 Uhr
Waldhütte "Couvert de Ravoire" - Gemeinde Martigny-Combe**

Dem Vorsteher des DVBU bei diesem Anlass zur Seite stehen wird **Olivier Guex**, Chef der Dienststelle für Wald und Landschaft.

Die üblichen Presseunterlagen werden beim Anlass aufliegen oder können auch wie gewohnt von der Internetseite des Kantons www.vs.ch heruntergeladen werden.

Wir bedanken uns für Ihr Interesse und werden uns freuen, Sie an diesem Anlass zu begrüssen!

Mit freundlichen Grüssen

André Mudry
Informationschef

Beilage: Lageplan







Présidence du Conseil d'Etat
Chancellerie - IVS

Präsidium des Staatsrates
Kanzlei - IVS

CANTON DU VALAIS
KANTON WALLIS

MEDIENMITTEILUNG

6. Februar 2015

Arpille/Vallée du Trient Einrichtung des zweitgrössten Waldreservats in der Schweiz

(IVS).- Am heutigen Tag wurde das Waldreservat "Arpille – Vallée du Trient" offiziell begründet. Ein entsprechender Vertrag wurde vom Vorsteher des Departements für Verkehr, Bau und Umwelt (DVBU), Jacques Melly, mit den Eigentümern der Waldflächen des künftigen Reservats unterzeichnet. Mit einer Fläche von 1307 Hektaren ist das neue Reservat das zweitgrösste der Schweiz, nach jenem von Val Cama/Val Leggia (1578 ha) im Kt. Graubünden.

Die an der Bildung dieses Reservats beteiligten Waldeigentümer sind die Gemeinden und Burgerschaften von Finhaut, Martigny, Martigny-Combe, Salvan, Trient und Vernayaz, die Alpengenossenschaft Arpille und die römisch-katholische Pfarrei Martinach.

Der für 50 Jahre gültige Vertrag begründet den Status des Waldreservats und setzt die Regeln für dessen Nutzung fest. Auf 773 ha verzichten die Eigentümer somit ganz auf forstliche Eingriffe, damit sich der Wald natürlich entwickeln kann. Auf den restlichen 534 ha sollen, mit Unterstützung der Dienststelle für Wald und Landschaft (DWL), gezielte Eingriffe vorgenommen werden, um die Lebensräume prioritärer Tier- und Pflanzenarten aufzuwerten oder um ökologisch besonders wertvolle Baumarten einzubringen. Laut Staatsrat Melly nimmt damit der Kanton seine Aufgabe zur Erhaltung einer reichhaltigen Biodiversität wahr. Die Einrichtung des Reservats wird übrigens keinerlei einschränkende Folgen für Wanderer, Jäger, Fischer oder Pilzesammler haben. Im Gegenteil, die Entwicklung eines sanften Tourismus wird begünstigt, zumal das Gebiet auch für didaktische Zwecke genutzt werden soll.

Reichhaltiges und vielfältiges Ökosystem

Die Einrichtung des Waldreservats "Arpille/Vallée du Trient" rechtfertigt sich durch die vorhandene Dichte und Vielfalt natürlicher, landschaftlicher und kultureller Werte. Das Reservat erstreckt sich in Stufen von der Ebene (455 m) bis zum Gipfel der Arpille (2085 m) und umfasst, z. B. mit der Schlucht "Gorges du Trient", auch Objekte von nationaler Bedeutung, welche im Bundesinventar der Landschaften, der Hochmoore oder der Amphibienlaichgebiete eingetragen sind.

Heute zählt das Wallis über 2000 ha Waldreservate, bei einer Waldfläche von 120'000 ha. Die Einrichtung dieses neuen Waldreservats erfolgt im Rahmen der Programmvereinbarungen mit dem Bundesamt für Umwelt (BAFU), welches die Reservatsflächen bis 2020 auf 5% und bis 2030 auf 10% der Gesamtfläche erhöhen will.

Auskunftspersonen:

Staatsrat Jacques Melly, Vorsteher des Departements für Verkehr, Bau und Umwelt - 027 606 33 00 oder 079 559 66 90

Olivier Guex, Dienstchef Dienststelle für Wald und Landschaft, 027 606 32 05 oder 079 279 84 35.



Département des transports, de l'équipement
et de l'environnement

2015
1813

Réserve forestière de l'Arpille



Signature de la convention
Ravoire, le 6 février 2015

CANTON DU VALAIS
KANTON VALAIS

Plan de présentation

2015
1813

- ▲ 1) Qu'est-ce qu'une réserve forestière?
- ▲ 2) Contexte suisse et cantonal
- ▲ 3) La nouvelle réserve forestière de l'Arpille

Service des forêts et du paysage

CANTON DU VALAIS
KANTON VALAIS

Qu'est-ce qu'une réserve forestière?

- ▲ Abandon de l'exploitation forestière pour une durée déterminée
- ▲ Buts:
 - Favoriser une évolution naturelle de la forêt
 - Augmenter la diversité naturelle associée à cet écosystème
 - Maintenir certaines espèces rares au moyen d'interventions ciblées
- ▲ Compensation financière liée à la perte d'exploitation

2015
1815

CANTON DU VALAIS
KANTON VALAIS

Service des forêts et du paysage

Qu'est-ce qu'une réserve forestière?

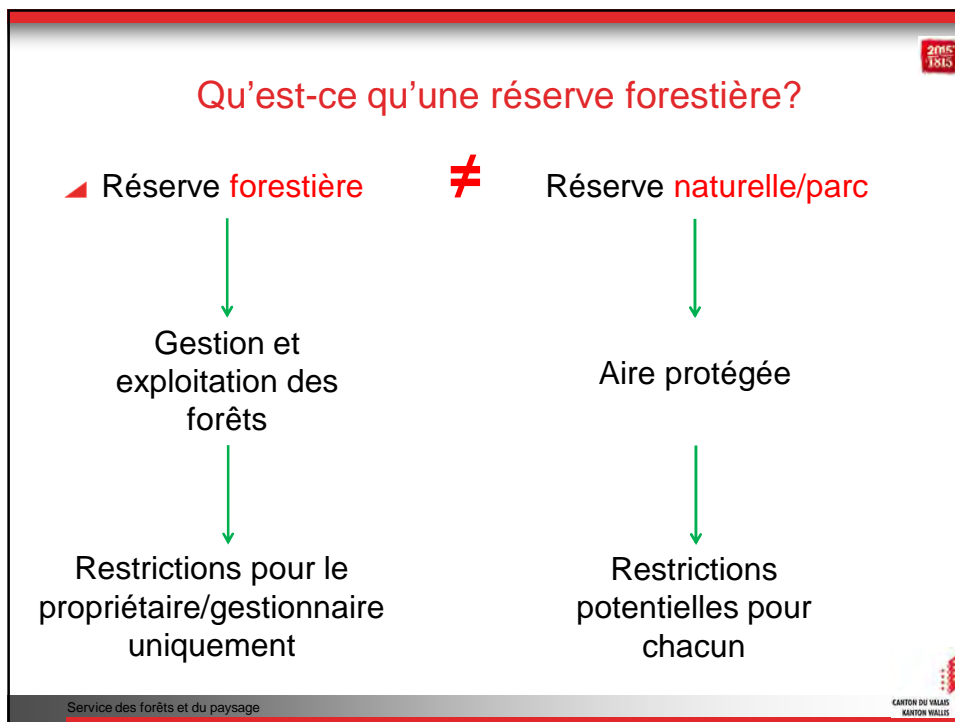
- ▲ Favoriser une évolution naturelle de la forêt

Figure 1. Evolution temporelle de la forêt et de la biodiversité associée (Huber & Chrétien 1997)

2015
1815

CANTON DU VALAIS
KANTON VALAIS

Service des forêts et du paysage



- ### Qu'est-ce qu'une réserve forestière?
- 2015 1813
- ▲ Libertés (non exhaustif):
- Libre parcours en forêt
 - Cueillette de fruits et champignons
 - Chasse (si hors district franc)
 - Maintien/entretien des infrastructures existantes
 - Pas de restrictions supplémentaire relative aux nouvelles infrastructures
 - Etc.
- Service des forêts et du paysage
- CANTON DU VALAIS
KANTON VALAIS

Qu'est-ce qu'une réserve forestière?

2015
1813

- ▲ Deux formes de réserves forestières:
 - La réserve forestière sans interventions (ou totale)
 - ▲ Evolution naturelle de la forêt = arrêt de la gestion et de l'exploitation forestière
 - La réserve forestière avec interventions (ou partielle)
 - ▲ Préservation des biotopes et des espèces prioritaires (faune et flore) par des interventions ciblées

CANTON DU VALAIS
KANTON VALAIS

Service des forêts et du paysage

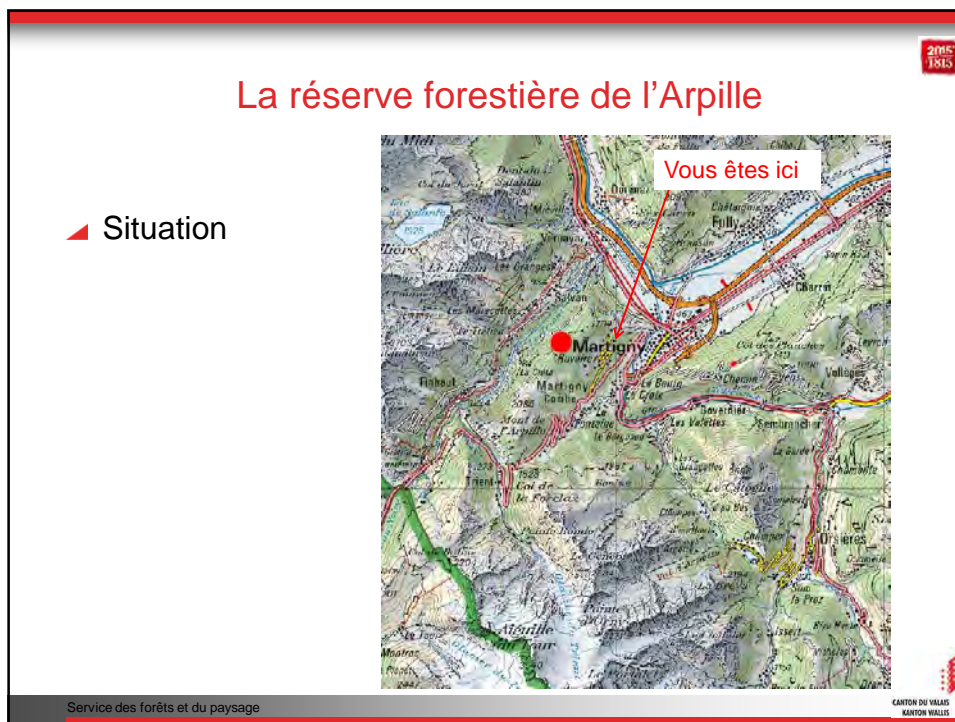
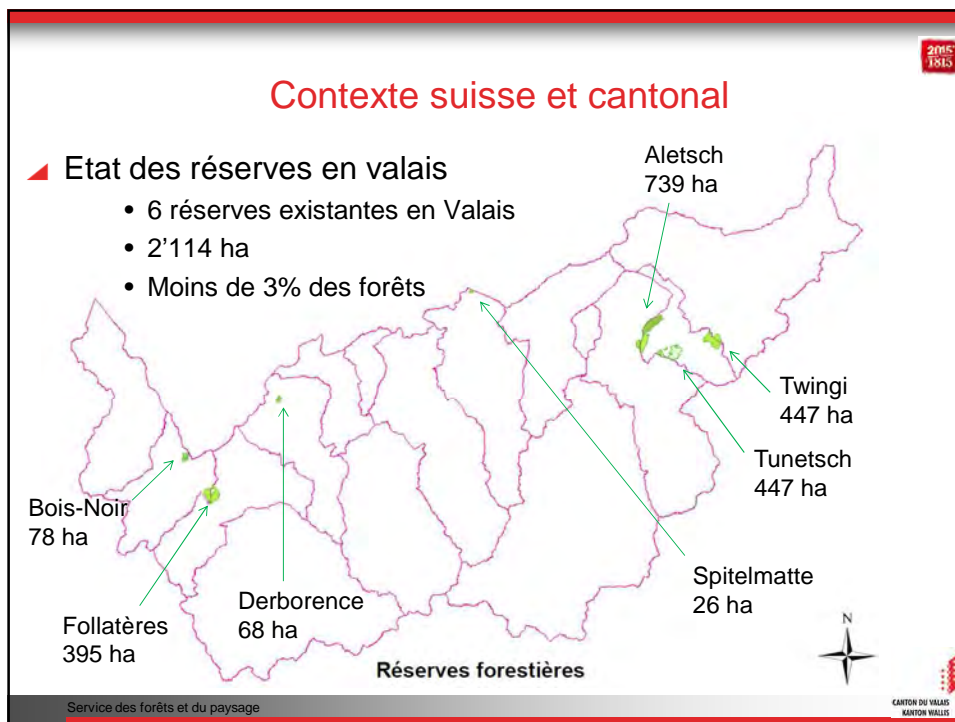
Contexte suisse et cantonal

2015
1813

- ▲ Objectif suisse :
 - 10% d'ici à 2030
 - Grandes réserves: garantir les processus de succession dans l'espace et dans le temps
 - Représentation des divers types de forêts suisses
- ▲ A ce jour (CH):
 - 4.8% de réserves forestières
 - 17 réserves de plus de 500 ha
 - 1'341 de moins de 5 ha

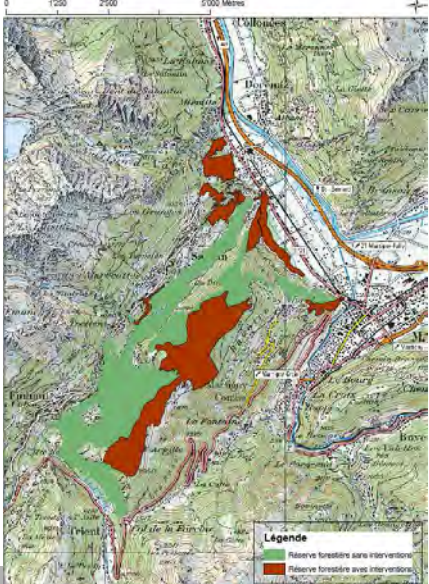
CANTON DU VALAIS
KANTON VALAIS

Service des forêts et du paysage



La réserve forestière de l'Arpille

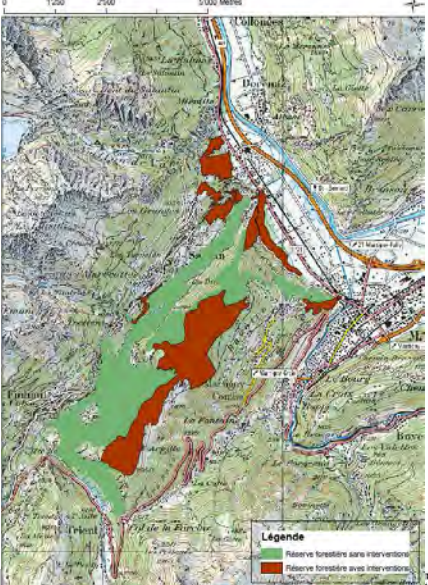
- ▲ Périmètre général
 - ▲ 1'307 ha
- ▲ Réserve sans intervention
 - ▲ 773 ha
- ▲ Réserve avec intervention
 - ▲ 534 ha
- ▲ Montant total subventions
 - 1.6 Mio pour 50 ans



The map displays the geographical layout of the Arpille forest reserve. It features a legend with two categories: 'Réserve forestière sans intervention' (non-intervention reserve) shown in green and 'Réserve forestière avec intervention' (intervention reserve) shown in brown. The map includes a scale bar from 0 to 5000 meters and a north arrow. A small red box in the top right corner contains the text '2015 1815'. The bottom right corner of the map area contains the text 'CANTON DU VALAIS KANTON VALAIS'. The bottom left corner of the slide contains the text 'Service des forêts et du paysage'.

La réserve forestière de l'Arpille

- ▲ 13 Propriétaires:
 - Bourgeoisies et Communes de Finhaut, Martigny, Salvan, Trient, Vernayaz
 - Bourgeoise de Martigny-Combe
 - Paroisse de Martigny
 - Consortage de l'alpage de l'Arpille



This slide features the same map as the first slide, showing the Arpille forest reserve with its intervention (brown) and non-intervention (green) zones. It includes the same scale bar, north arrow, and text elements: '2015 1815' in the top right, 'CANTON DU VALAIS KANTON VALAIS' in the bottom right, and 'Service des forêts et du paysage' in the bottom left.

La réserve forestière de l'Arpille

2015
1813

▲ Pourquoi l'Arpille?

- Une région surexploitée à l'époque



Le revers de l'Arpille, carte postale de 1943, Les Marécottes



Ancienne Rise de Charavex, 1938
Longueur environ 700 m'

Service des forêts et du paysage CANTON DU VALAIS
KANTON VALAIS

La réserve forestière de l'Arpille

2015
1813

▲ Pourquoi l'Arpille?

- Une région surexploitée à l'époque
- Certains secteurs abandonnés depuis plus de 50 ans
- Un climat particulier – océanique et continental
- De nombreuses associations forestières réunies sur des altitudes étendues de 500 à 2086 mètres

Service des forêts et du paysage CANTON DU VALAIS
KANTON VALAIS



2015
1813

La réserve forestière de l'Arpille

▲ Pourquoi l'Arpille?

- Une région surexploitée à l'époque
- Certains secteurs abandonnés depuis plus de 50 ans
- Un climat particulier – océanique et continental
- De nombreuses associations forestières réunies sur des altitudes étendues de 500 à 2086 mètres
- De grandes forêts non protectrices
- Créer l'une des plus grandes réserves forestières de Suisse
- La plus grande réserve forestière du Valais – 1'307 ha
- Une grande diversité de milieux naturels
 - Réserve avec interventions

Service des forêts et du paysage

CANTON DU VALAIS
KANTON VALAIS

La réserve forestière de l'Arpille

2015
1813

▲ Milieux naturels et espèces de grande valeur

- Tourbière « Gouille verte »
- Mares et étangs forestiers



Etang
R. Métral

Tourbière
R. Métral

Drosera rotundifolia
Y. Triponez

Service des forêts et du paysage

CANTON DU VALAIS
KANTON VALAIS

La réserve forestière de l'Arpille

2015
1813

▲ Milieux naturels et espèces de grande valeur

- Prairies et pâturages secs d'importance nationale
- Pâturages boisés



Grands Communaux
M. Leroux

Charavex
R. Métral

Praine sèche
Y. Triponez

Chouette de Tengmalm
Vogelwarte

Service des forêts et du paysage

CANTON DU VALAIS
KANTON VALAIS

La réserve forestière de l'Arpille

▲ A la découverte de formes particulières



Service des forêts et du paysage

CANTON DU VALAIS
KANTON VALAIS

2015
1813

La réserve forestière de l'Arpille

▲ A la découverte de formes particulières



Service des forêts et du paysage

CANTON DU VALAIS
KANTON VALAIS

2015
1813

La réserve forestière de l'Arpille

▲ A la découverte de paysages particuliers



Service des forêts et du paysage

CANTON DU VALAIS
KANTON VALAIS

Merci de votre attention



Service des forêts et du paysage

CANTON DU VALAIS
KANTON VALAIS