

Perspectives démographiques à horizon 2040 Le Valais et ses régions

Maurice Tornay
Chef du Département
des finances et des institutions

Conférence de presse du 21 août 2014

Projections démographiques à horizon 2040

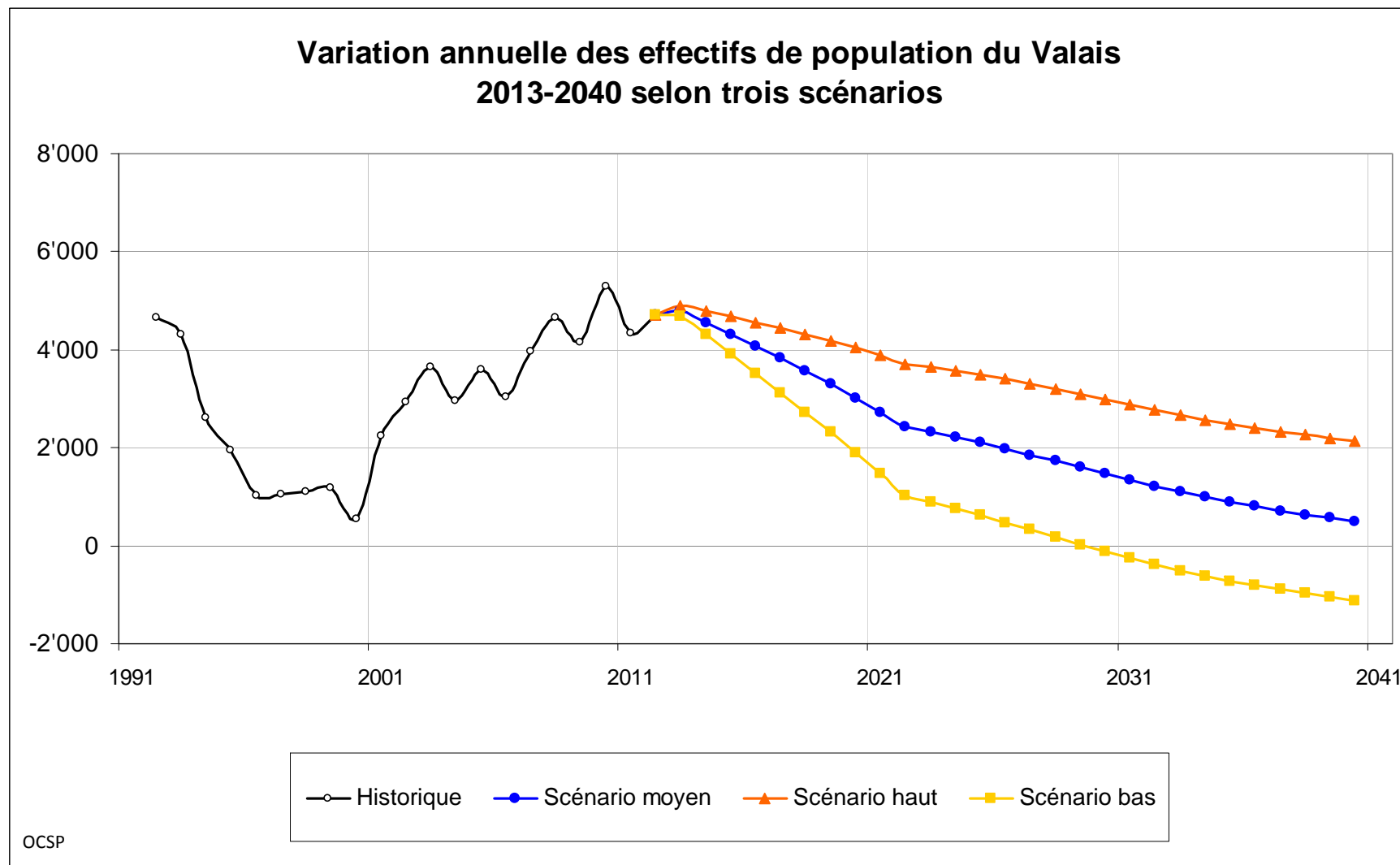
Plan de présentation

- Contexte et utilité
- Principaux résultats
- Les hypothèses
- Brèves comparaisons avec l'OFS
- Quelques résultats complémentaires
 - Résultats par régions
 - Structure par âge
- Apport pour les politiques publiques

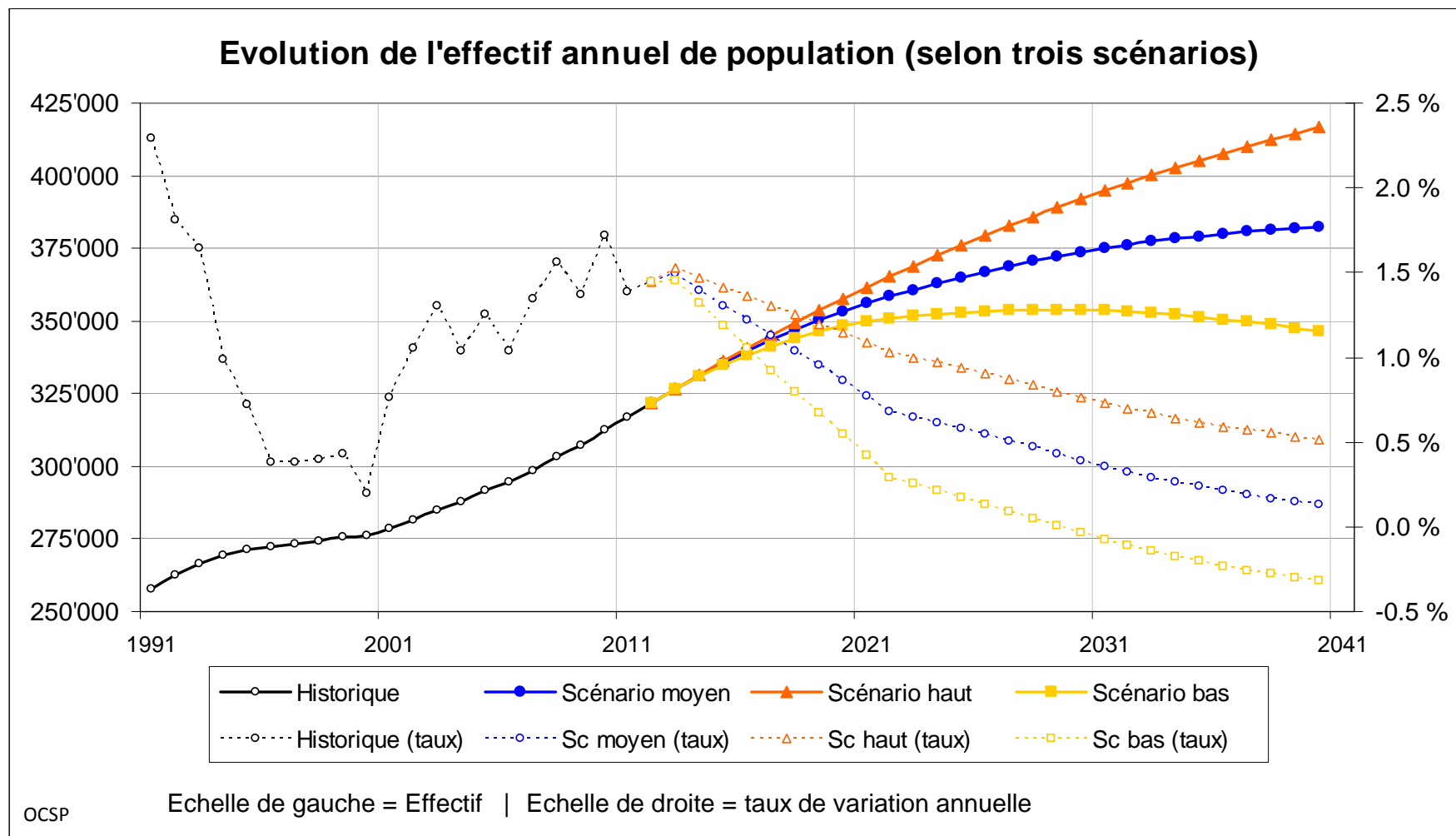
Contexte et utilité

- ▲ Il s'agit des premières projections démographiques publiées par le canton du Valais.
Elles sont utiles pour l'élaboration des politiques publiques.
- ▲ Les politiques publiques portant - par exemple - sur l'aménagement du territoire, la santé ou le domaine scolaire, disposent d'une estimation de l'évolution de la population.
- ▲ Les projections démographiques représentent un outil de gestion pour les politiques publiques du canton.

Principaux résultats



Principaux résultats



Principaux résultats

Population résidente permanente au 31.12						
	Historique			Projection		
	1991	2000	2010	2020	2030	2040
sc. Moyen	257'730	276'170	312'684	353'237	373'647	382'404
sc. Haut	257'730	276'170	312'684	357'662	391'925	416'587
sc. Bas	257'730	276'170	312'684	348'211	353'814	346'502

Evolution des effectifs de population par période						
	Historique		Projection			
	1991-00	2001-10	2011-20	2021-30	2031-40	
sc. Moyen	+18'440	+34'265	+36'215	+17'682	+7'420	
sc. Haut	+18'440	+34'265	+40'640	+30'384	+21'794	
sc. Bas	+18'440	+34'265	+31'189	+4'140	-7'056	

Principaux résultats

Taux annuels moyens			
	Historique	Projection	
	1991-2010	2011-30	2031-40
sc. Moyen	1.0 %	0.9 %	0.2 %
sc. Haut	1.0 %	1.1 %	0.6 %
sc. Bas	1.0 %	0.6 %	-0.2 %

Taux cumulés par période			
	Historique	Projection	
	1991-2010	2011-30	2031-40
sc. Moyen	21 %	18 %	2 %
sc. Haut	21 %	24 %	6 %
sc. Bas	21 %	12 %	-2 %

Hypothèses démographiques

- ☒ La fécondité
- ☒ La mortalité
- ☒ Les migrations

Hypothèses démographiques

Description des scénarios - Synthèse						
	Solde migratoire			Fécondité	Mortalité	
	2020	2030	2040	2040	2040-H	2040-F
Sc. moyen	+ 2'616	+ 2'080	+ 1'989	1.4	83.1	88.0
Sc. haut	+ 3'383	+ 2'971	+ 2'799	1.5	85.3	89.2
Sc. bas	+ 1'852	+ 1'188	+ 1'180	1.3	81.0	86.4

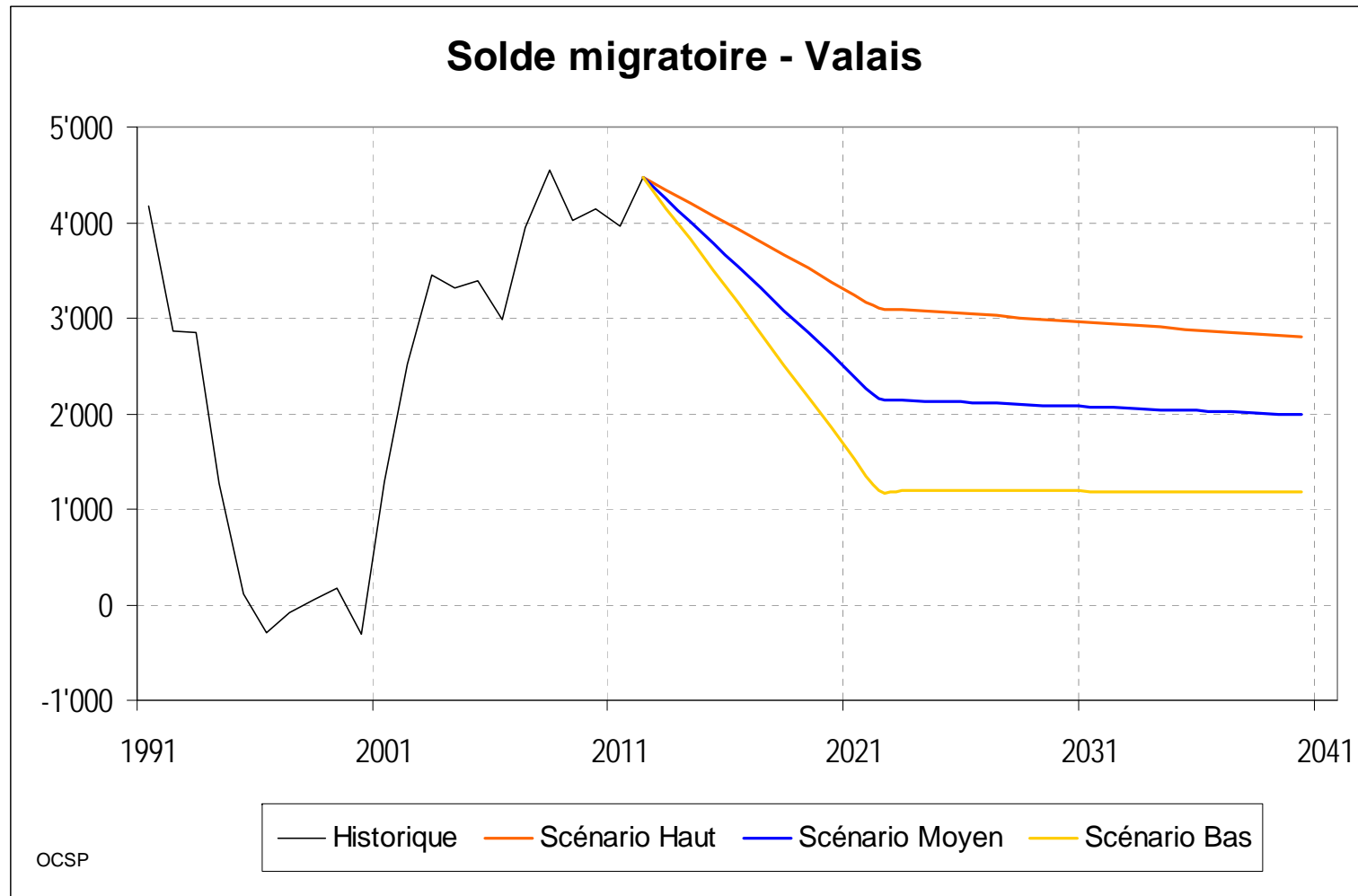
Valeurs actuelles:

Solde migratoire (arrivées moins départs): +3'747 en 2011 et +4'603 en 2012.

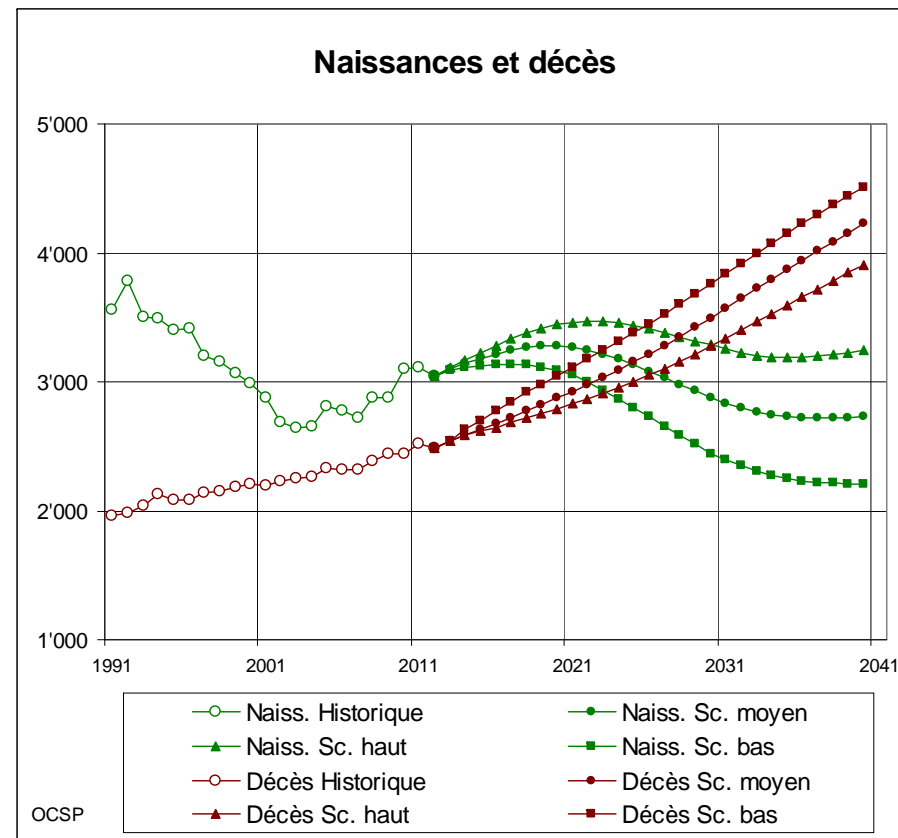
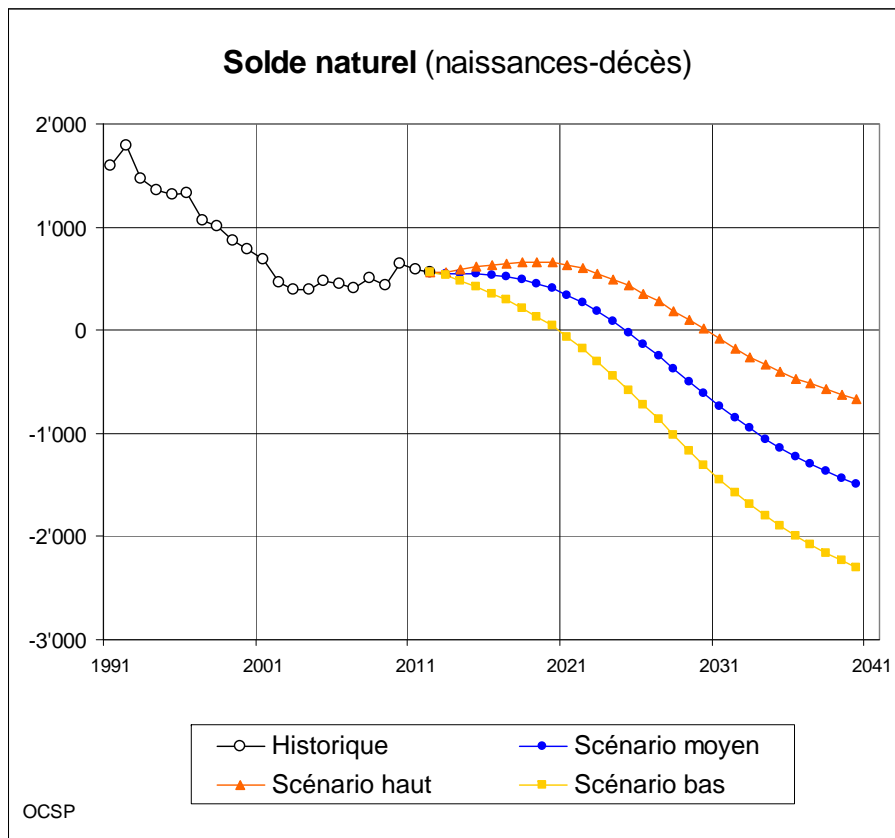
Fécondité (enfant par femme): 1.33 en 2003 et 1,49 en 2012.

Espérance de vie à la naissance, en 2011-12: Hommes 79.5 ans; Femmes 84,7 ans.

Hypothèses: les migrations

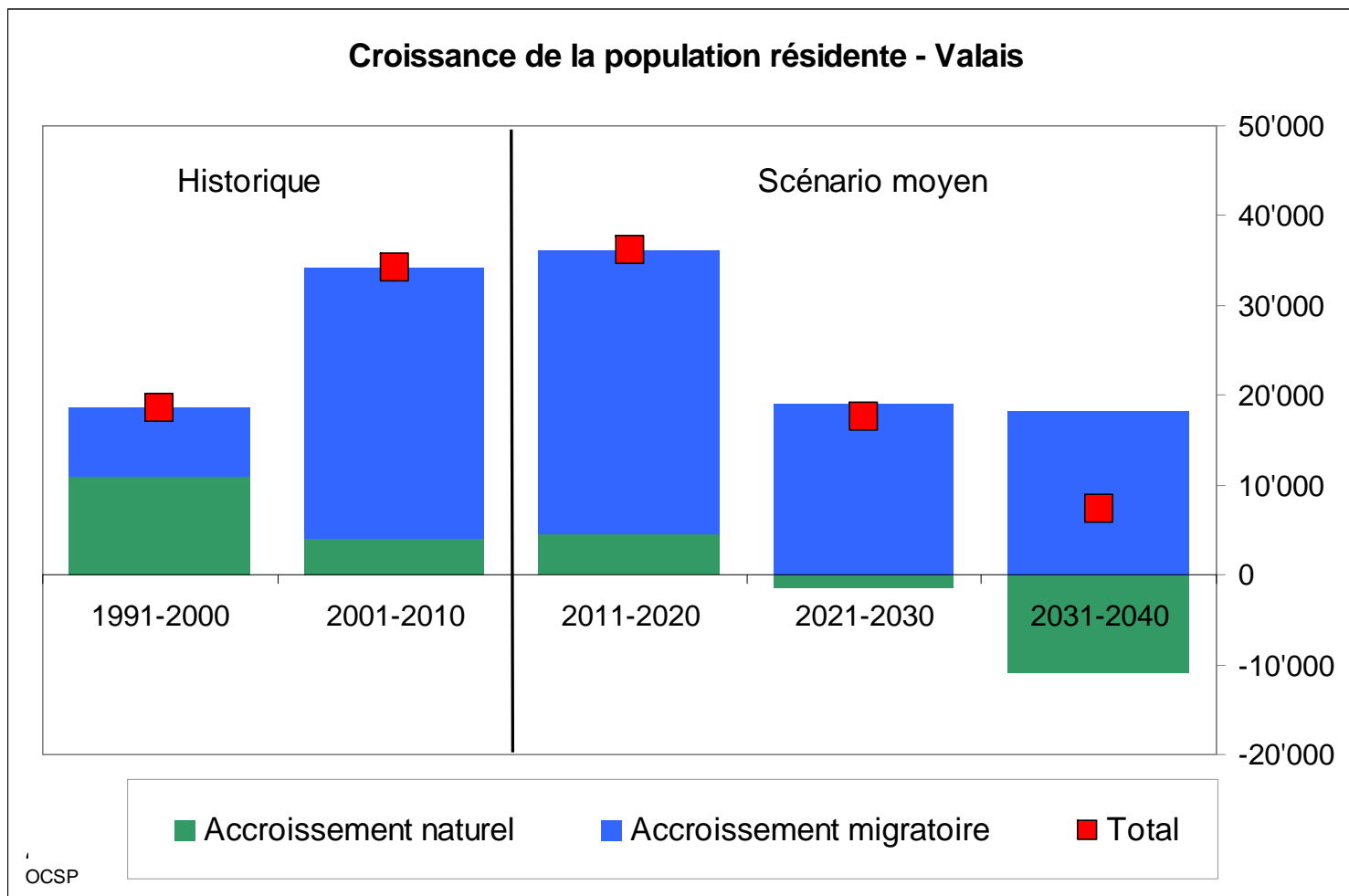


Naissances et décès résultant des hypothèses



Le solde naturel devrait devenir négatif dès 2025 selon le scénario moyen
[dès 2021 selon le scénario bas; dès 2031 selon le scénario haut].

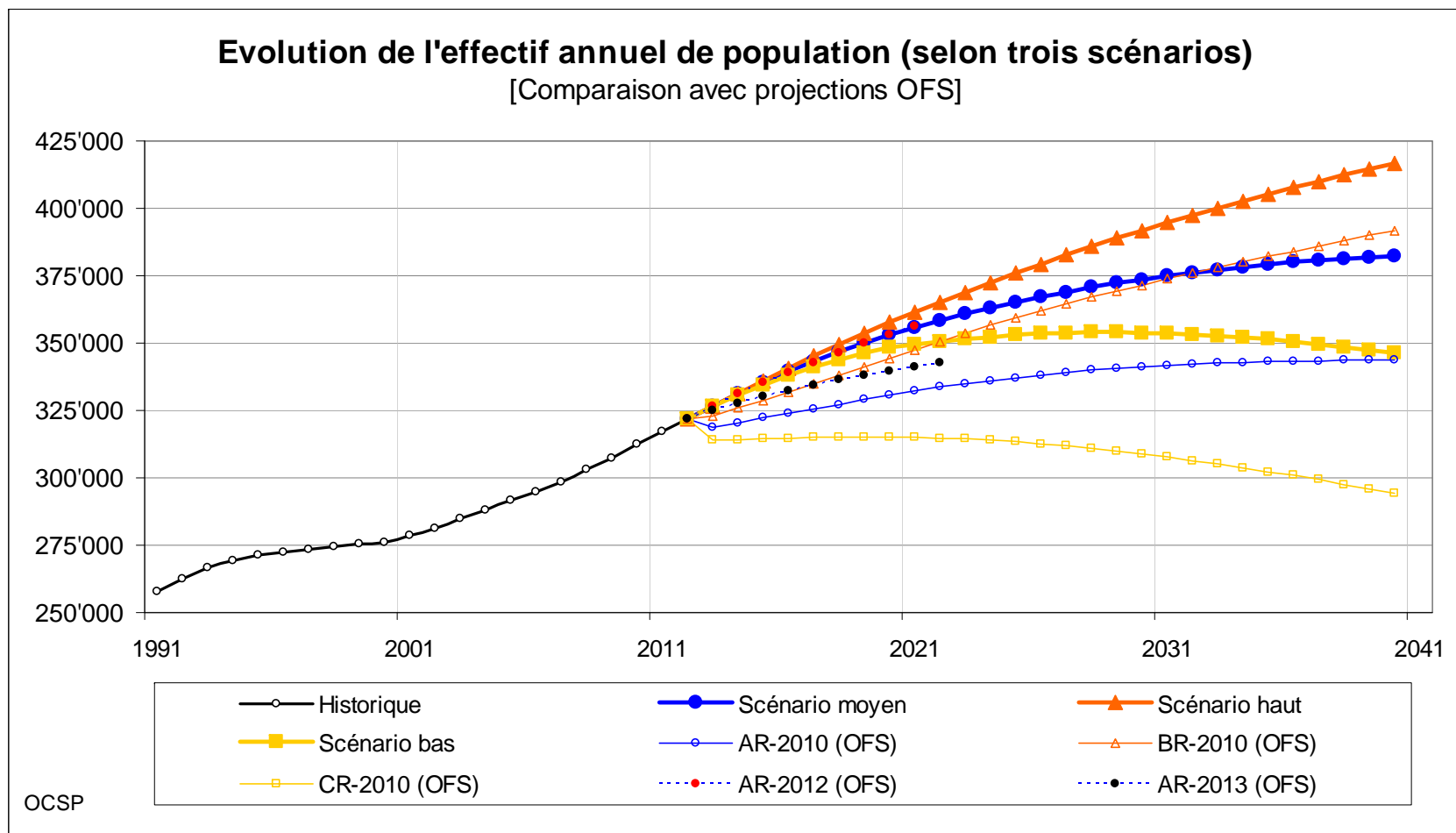
La part de l'accroissement naturel est en forte baisse



Projections de l'OFS

- ☒ Projections OFS 2010 complètes (2010-60).
Actualisation partielles ultérieures (2012-2021; 2013-2022).
- ☒ Projections OFS uniquement au niveau cantonal
- ☒ Les projections établies par le canton améliorent de manière sensible les projections fédérales du fait qu'elles sont beaucoup plus précises au niveau global du canton et permettent également d'obtenir des résultats par région constitutionnelle et sous-régions

Comparaison avec l'OFS

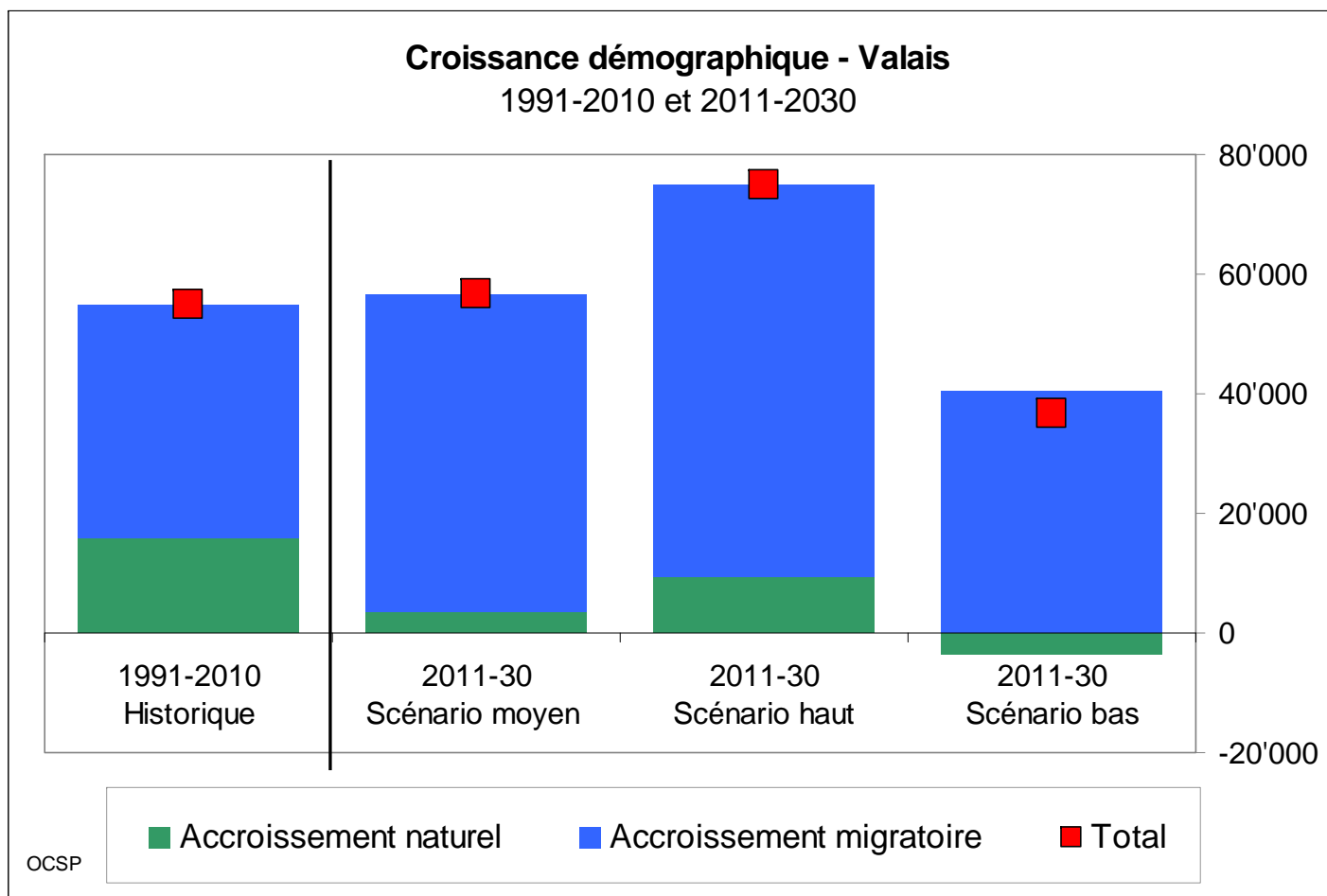


Les scénarios OFS-2010 datent d'avant les derniers pics migratoires.

Le résultat du scénario moyen est identique à OFS-2012, pour l'effectif 2020 projeté [+0.02%].

Le résultat du scénario moyen est légèrement supérieur à OFS-2013, pour l'effectif 2020 projeté [+4.0%].

Comparaison entre périodes



De 1991 à 2010, la population s'est accrue de 21%.

Le scénario moyen projette un accroissement de 18% entre 2011 et 2030 (scénario haut 24%; scénario bas 12%).

Le solde naturel a représenté près de 30% de la croissance démographique entre 1991-2010.

De 2011 à 2030, le solde naturel devrait représenter moins de 10% de la croissance de la population du canton.

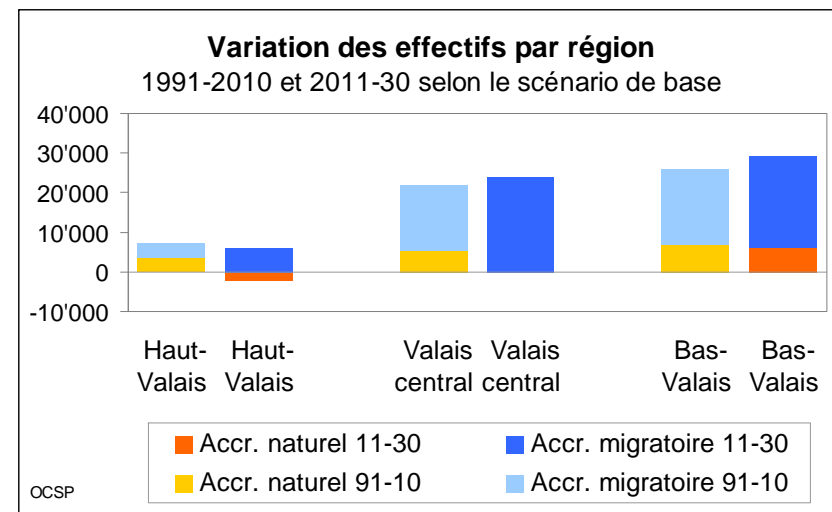
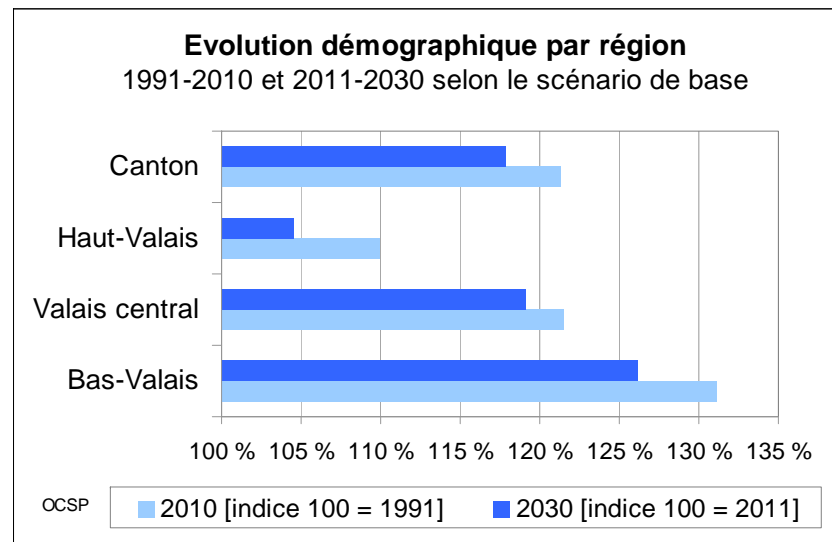
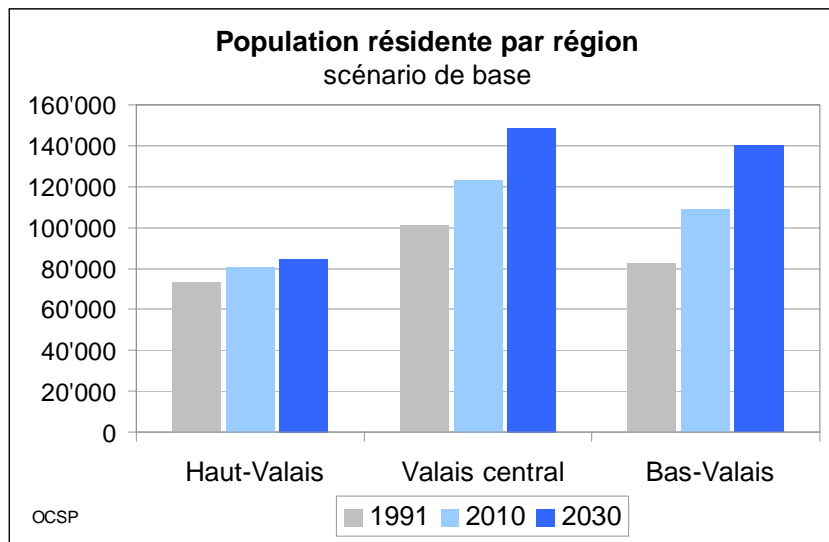
Quelques résultats complémentaires

➤ Résultats par régions

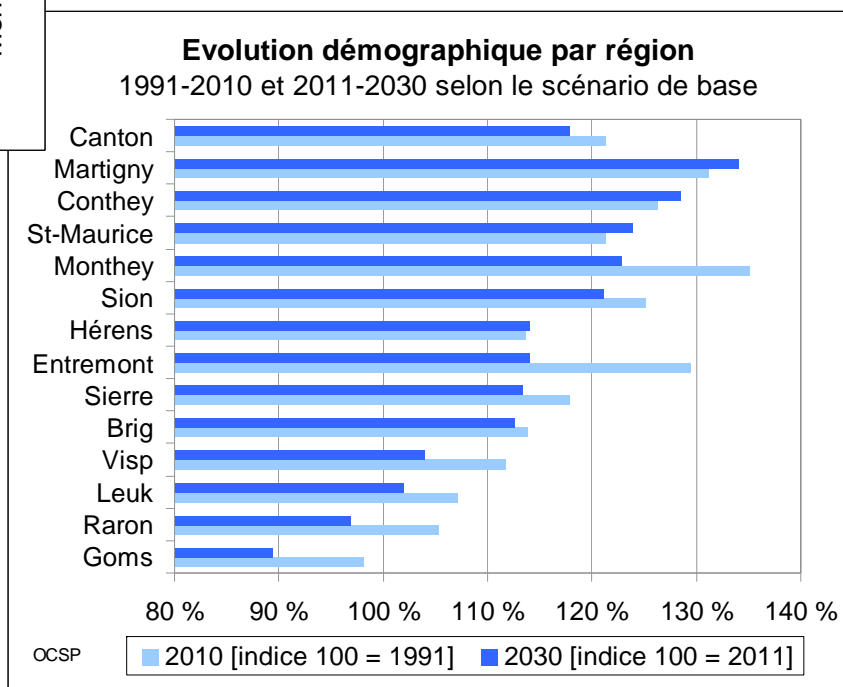
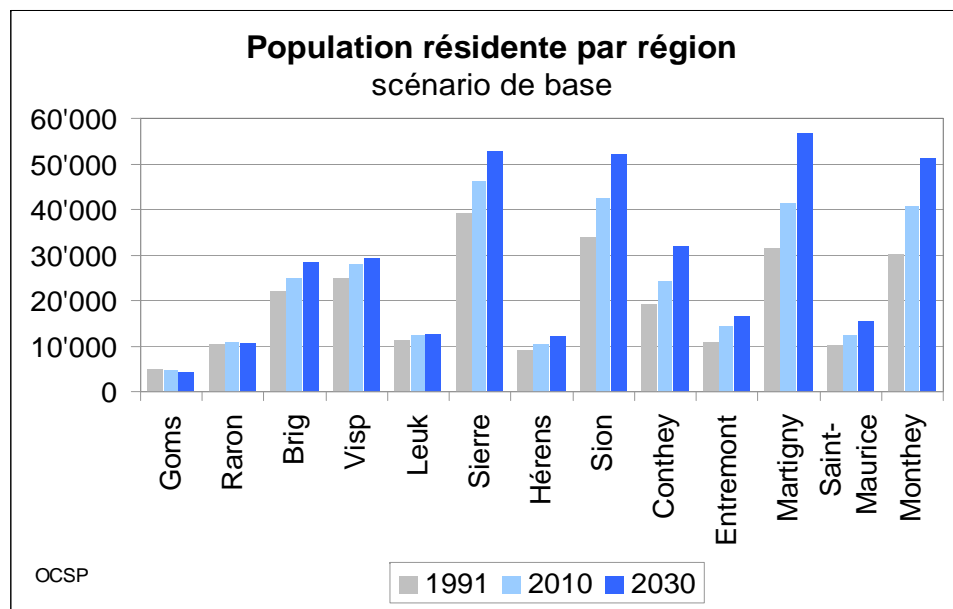
➤ Structure par âge

Résultats par régions constitutionnelles

Evolution d'ici à 2030



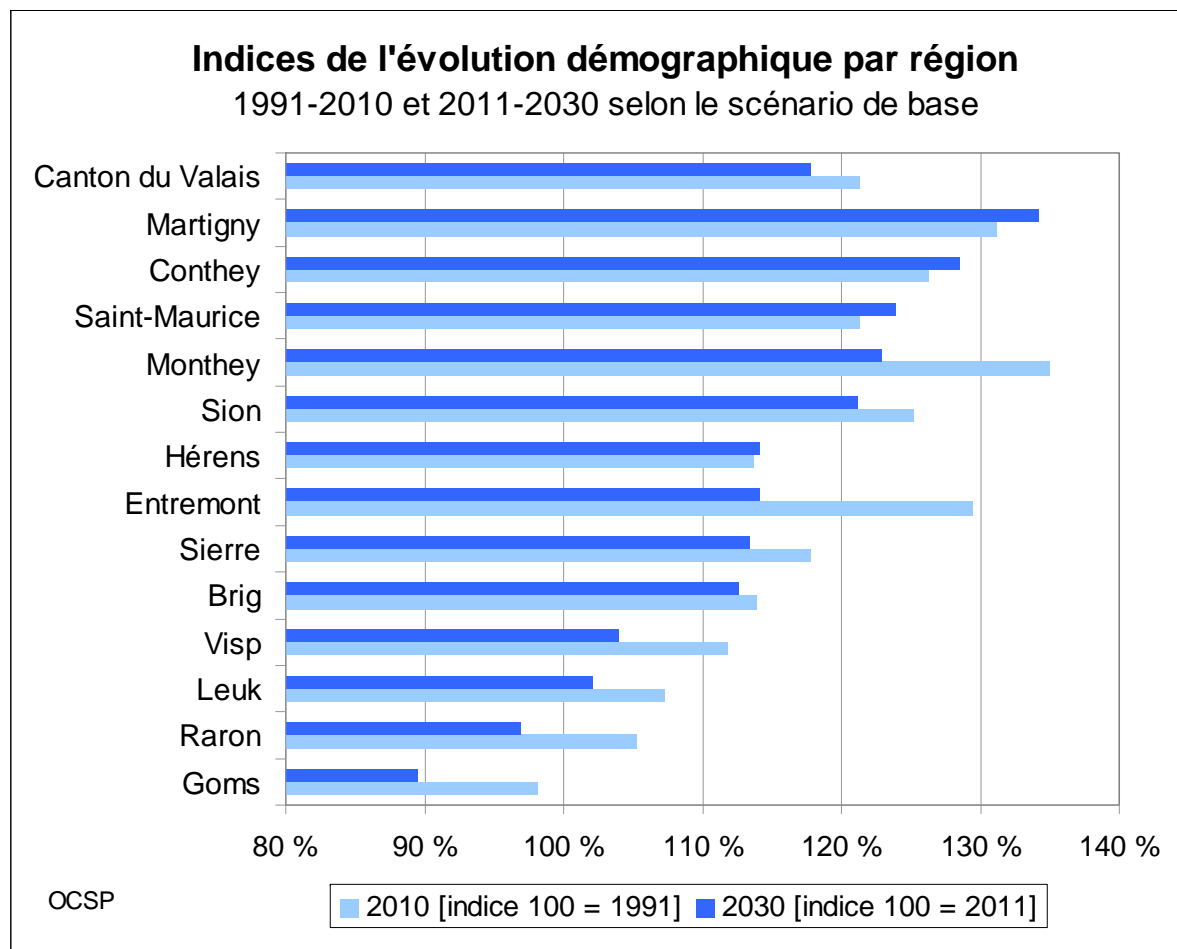
Résultats par districts - Evolution d'ici à 2030



Résultats par districts - Evolution d'ici à 2030

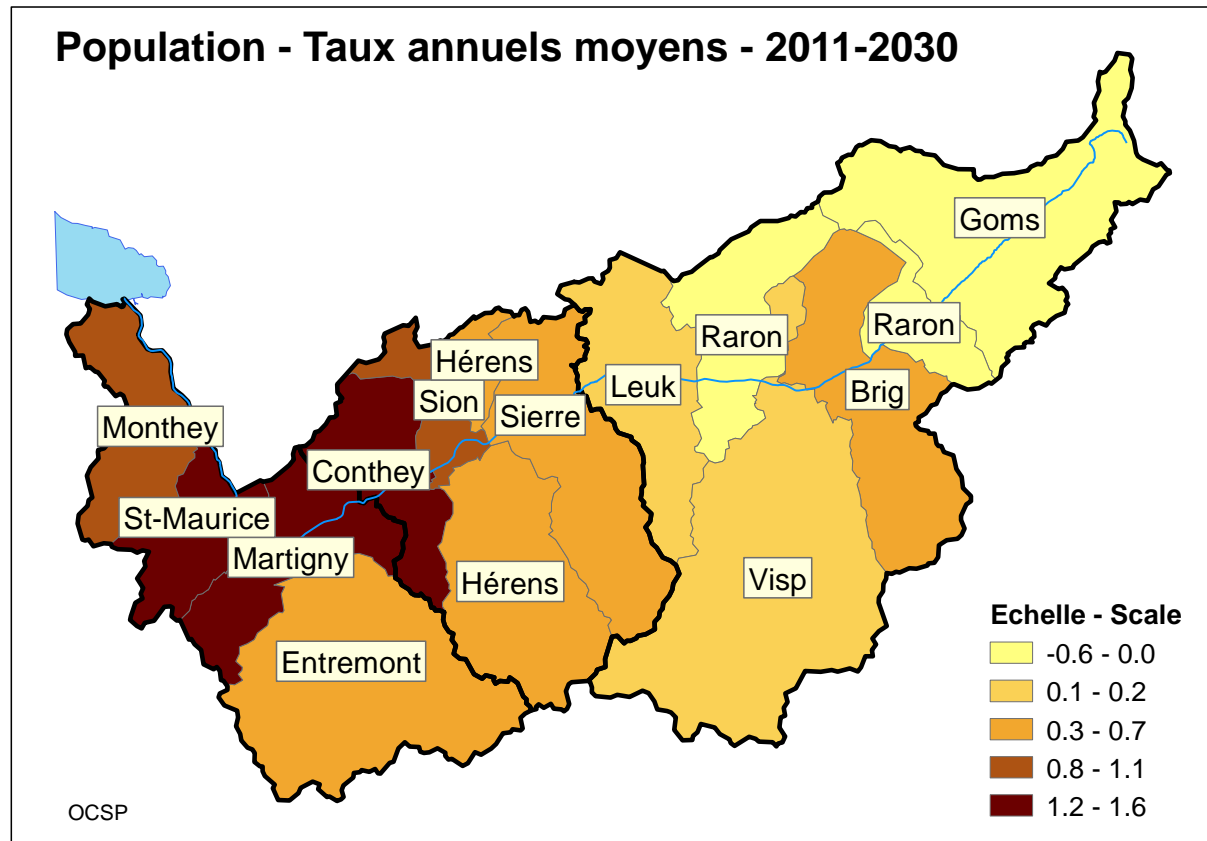
Population résidente par région		Historique et scénario de base					
Districts	1991	2001	2010	2015	2020	2025	2030
Goms	4'836	4'931	4'745	4'579	4'476	4'349	4'221
Raron	10'281	10'929	10'829	10'810	10'734	10'620	10'508
Brig	21'971	23'534	25'033	26'292	27'325	27'982	28'303
Visp	24'978	27'028	27'934	28'910	29'474	29'482	29'310
Leuk	11'467	11'991	12'294	12'454	12'558	12'551	12'499
Haut-Valais	73'533	78'413	80'835	83'046	84'567	84'985	84'841
Sierre	39'146	40'898	46'134	49'014	51'030	52'172	52'870
Hérens	9'116	9'360	10'363	10'987	11'477	11'799	12'031
Sion	33'891	37'328	42'431	45'894	48'795	50'672	52'059
Conthey	19'169	20'651	24'211	26'991	29'210	30'749	31'904
Valais central	101'322	108'237	123'139	132'886	140'512	145'393	148'864
Entremont	10'985	12'242	14'223	15'059	15'709	16'109	16'447
Martigny	31'522	34'446	41'361	46'417	50'664	53'985	56'690
Saint-Maurice	10'188	10'654	12'360	13'513	14'356	15'019	15'569
Monthey	30'180	34'427	40'766	44'498	47'429	49'532	51'237
Bas-Valais	82'875	91'769	108'710	119'487	128'158	134'646	139'942
Canton du Valais	257'730	278'419	312'684	335'420	353'237	365'023	373'647

Résultats par districts - Evolution d'ici à 2030

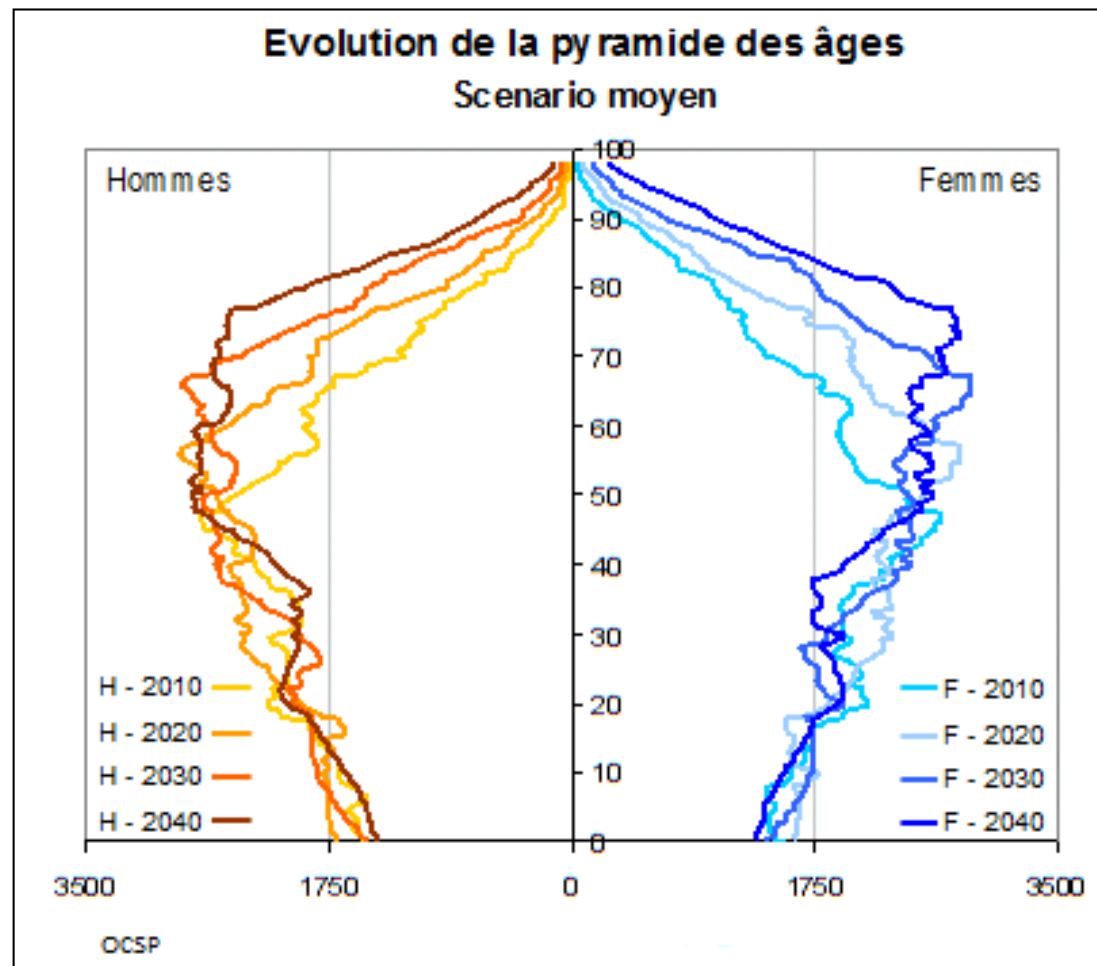


Districts	1991-2010	2011-2030
Goms	98	89
Raron	105	97
Brig	114	113
Visp	112	104
Leuk	107	102
Sierre	118	113
Hérens	114	114
Sion	125	121
Conthey	126	129
Entremont	129	114
Martigny	131	134
Saint-Maurice	121	124
Monthey	135	123
Canton du Valais	121	118

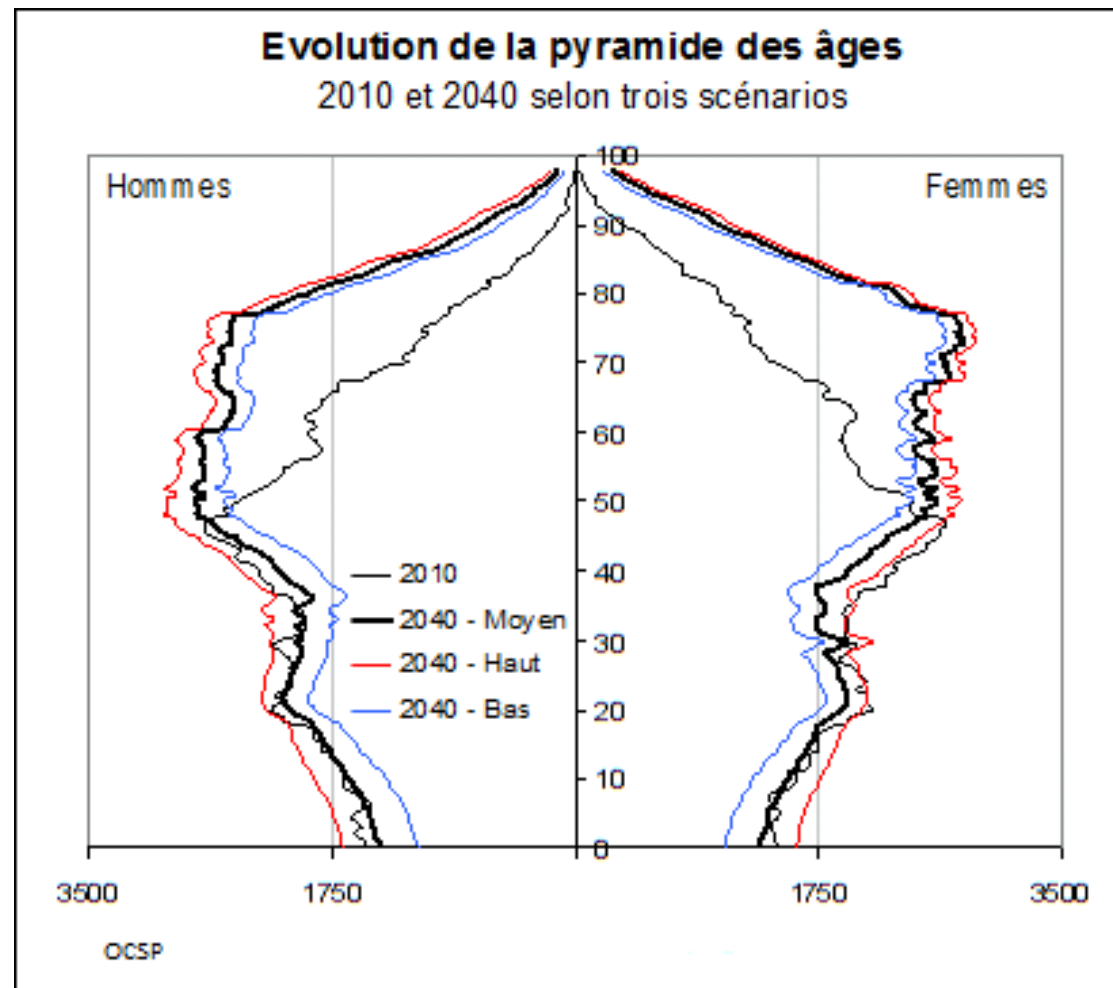
Résultats par districts - Evolution d'ici à 2030



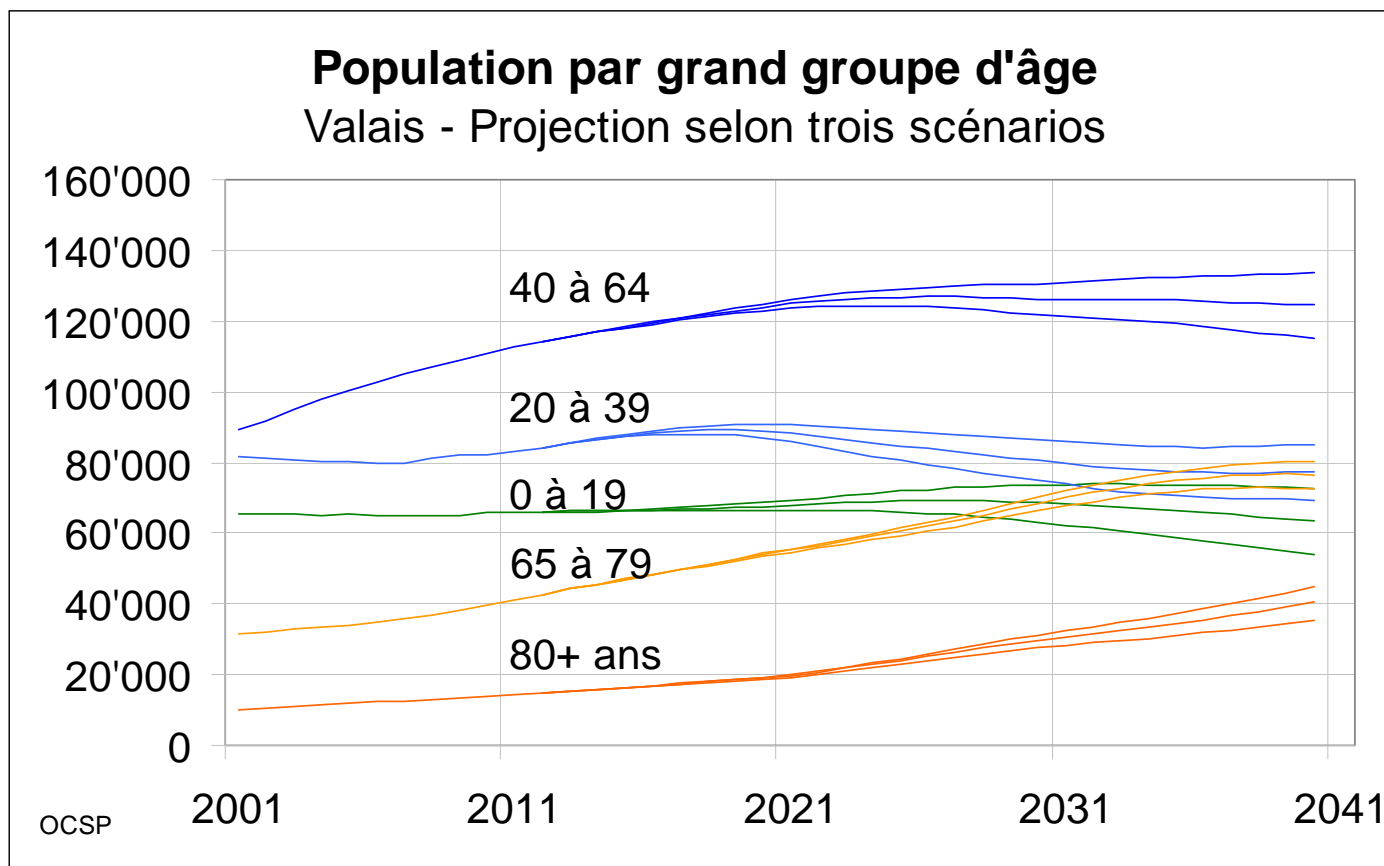
Structure par âge - Vieillissement



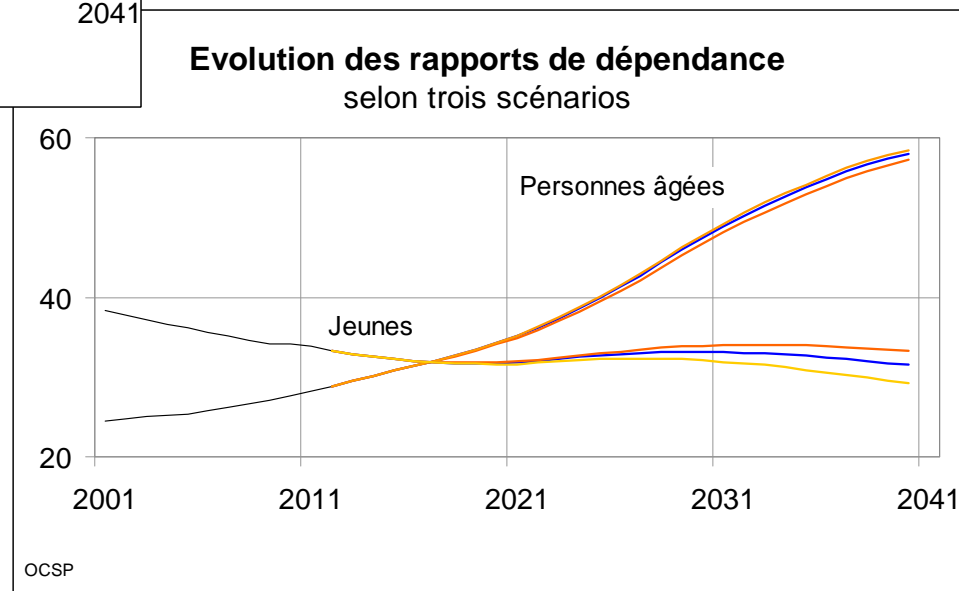
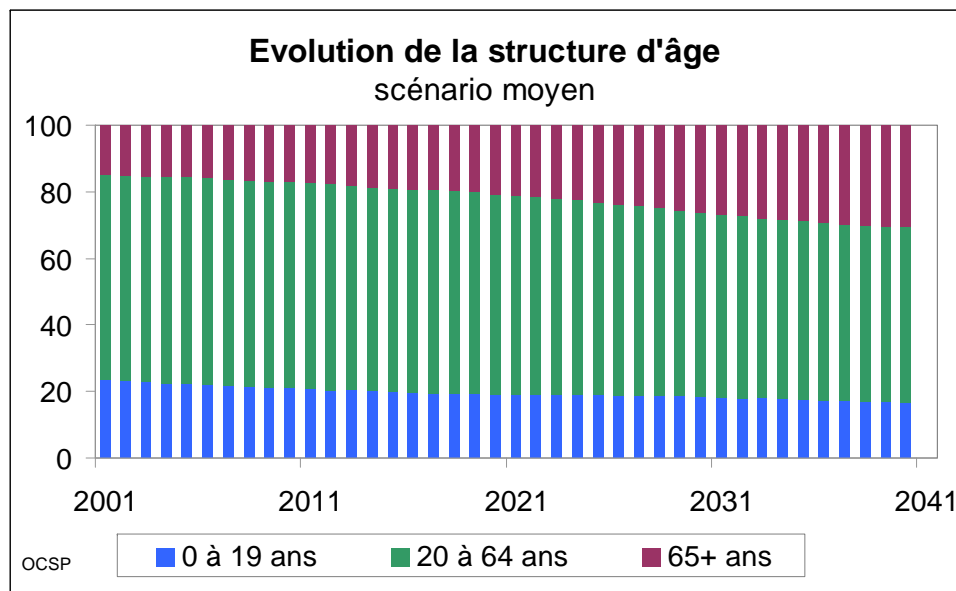
Structure par âge - Vieillissement



Structure par âge – Grand groupe d'âge



Structure par âge – Rapports de dépendance



Structure par âge – Vieillesse (scénario moyen)

	Effectifs			2010->2030			2010->2040		
	2010	2030	2040	nbre	%		nbre	%	
0 -19 ans	66'028	68'565	63'558	+2'537	+4 %		-2'470	-4 %	
20-39 ans	82'299	80'581	77'343	-1'718	-2 %		-4'956	-6 %	
40-64 ans	111'011	126'318	124'424	+15'307	+14 %		+13'413	+12 %	
65-79 ans	39'724	68'411	76'499	+28'687	+72 %	x 1.7	+36'775	+93 %	x 1.9
80 ans et +	13'622	29'771	40'579	+16'149	+119 %	x 2.2	+26'957	+198 %	x 3.0

La population de 65+ ans correspondait à 17% de la population résidente totale du canton en 2010.
Ce taux devrait être de 26% en 2030 et de 31% en 2040 (scénario moyen).

Conclusions - Apports pour les politiques publiques

- ▲ Ces premières projections démographiques publiées par le canton sont utiles pour les politiques publiques.
- ▲ Elles pourront être complétées par des études statistiques portant sur des secteurs particuliers (santé, social, logement, etc).
- ▲ Le soutien au développement de la statistique publique favorise la disponibilité d'une information chiffrée objective et transparente.
- ▲ Le développement de la statistique publique correspond à un apport pour la formation des politiques publiques du canton.

Quelques exemples d'apports pour les politiques publiques

- ▲ Etablissement d'une estimation du nombre de lits hospitaliers à prévoir dans les établissements hospitaliers du canton par région analysée
- ▲ Etablissement du besoin en matière de soins à domicile en fonction du nombre projeté de personnes âgées
- ▲ Etablissement du besoin nécessaire en matière d'infrastructures liées au vieillissement de la population (homes, EMS, structures nouvelles ?)
- ▲ Calcul du nombre de classes scolaires nécessaires en fonction de l'âge des enfants et du degré scolaire
- ▲ Analyse de l'évolution démographique d'agglomérations existantes ou futures pour une meilleure planification des transports publics, de l'aménagement du territoire, du besoin en termes de logement, etc.

Documentation et résultats détaillés

Merci de votre attention

Le rapport est disponible sur le portail cantonal

-> <http://www.vs.ch>

-> sous Office cantonal de statistique et de péréquation (OCSP)

-> et sous <Actualités>