

Recensement des entreprises 2005



Les principaux résultats pour le canton du Valais

Août 2007

Oliver Ittig
Collaborateur scientifique

TABLE DES MATIÈRES

1. LES RÉSULTATS 2005 EN BREF	3
La croissance de l'emploi a été plus forte en Valais qu'en moyenne suisse.....	3
La construction est la branche qui compte le plus d'emplois en Valais	4
L'hôtellerie-restauration et le travail des métaux perdent beaucoup d'emplois.....	6
99,9% des établissements valaisans sont des PME	7
Part des femmes et des hommes.....	7
2. EVOLUTION SUR LE LONG TERME JUSQU'EN 2005	8
Les districts de Conches, Rarogne, Sierre, Hérens et St-Maurice perdent des emplois....	10
Le nombre d'emplois a augmenté constamment depuis 1995 dans la santé.....	12
Depuis 1985 la proportion de femmes augmente constamment, alors que la proportion des hommes diminue	14
Tendance au temps partiel chez les hommes également	15
3. SECTEUR AGRICOLE	16
Evolution négative dans le secteur primaire.....	16
Les entreprises du secteur agricole sont surtout des micro-entreprises	17
Deux tiers des personnes travaillent à temps partiel dans l'agriculture	19
4. RECENSEMENT DES ENTREPRISES : COMMENTAIRES SUR LA METHODE	20
Recensement des entreprises 2005.....	20
Les notions d'entreprise et d'établissement	20
Calcul des équivalents plein temps	20
Calcul des équivalents plein temps	20
ANNEXES	21
Evolution de l'emploi selon la taille des établissements.....	21
Evolution de l'emploi selon les branches	22
Evolution des emplois et des établissements selon les districts	23
Evolution de l'emploi dans quelques branches selon les régions socio-économiques	24
Evolution des branches qui fournissent beaucoup d'emplois.....	26
Evolution du nombre d'établissements dans l'hôtellerie-restauration et le travail des métaux	27
Evolution du nombre d'établissements selon les branches.....	29

1. LES RÉSULTATS 2005 EN BREF

En 2005, le Valais comptait 14'764 établissements et 120'565 emplois dans les secteurs secondaire et tertiaire (l'agriculture n'est pas prise en compte)¹, selon les résultats du recensement des entreprises effectué par l'Office fédéral de la statistique le 30 septembre 2005 (jour de référence).

	Etablissements			Emplois			Equivalents plein temps		
	Nombre	%	2001-2005	Nombre	%	2001-2005	Nombre	%	2001-2005
Secondaire	3'041	20.6%	-3.1%	34'533	28.6%	+2.1%	32'945	32%	+1.6%
Tertiaire	11'723	79.4%	-2.5%	86'032	71.4%	+3.4%	70'038	68%	+1.4%
Total	14'764	100.0%	-2.6%	120'565	100.00%	+3%	102'983	100%	+1.4%

Tableau 1 : Nombre d'établissements et % des établissements, emplois et équivalents plein temps selon les secteurs en 2005

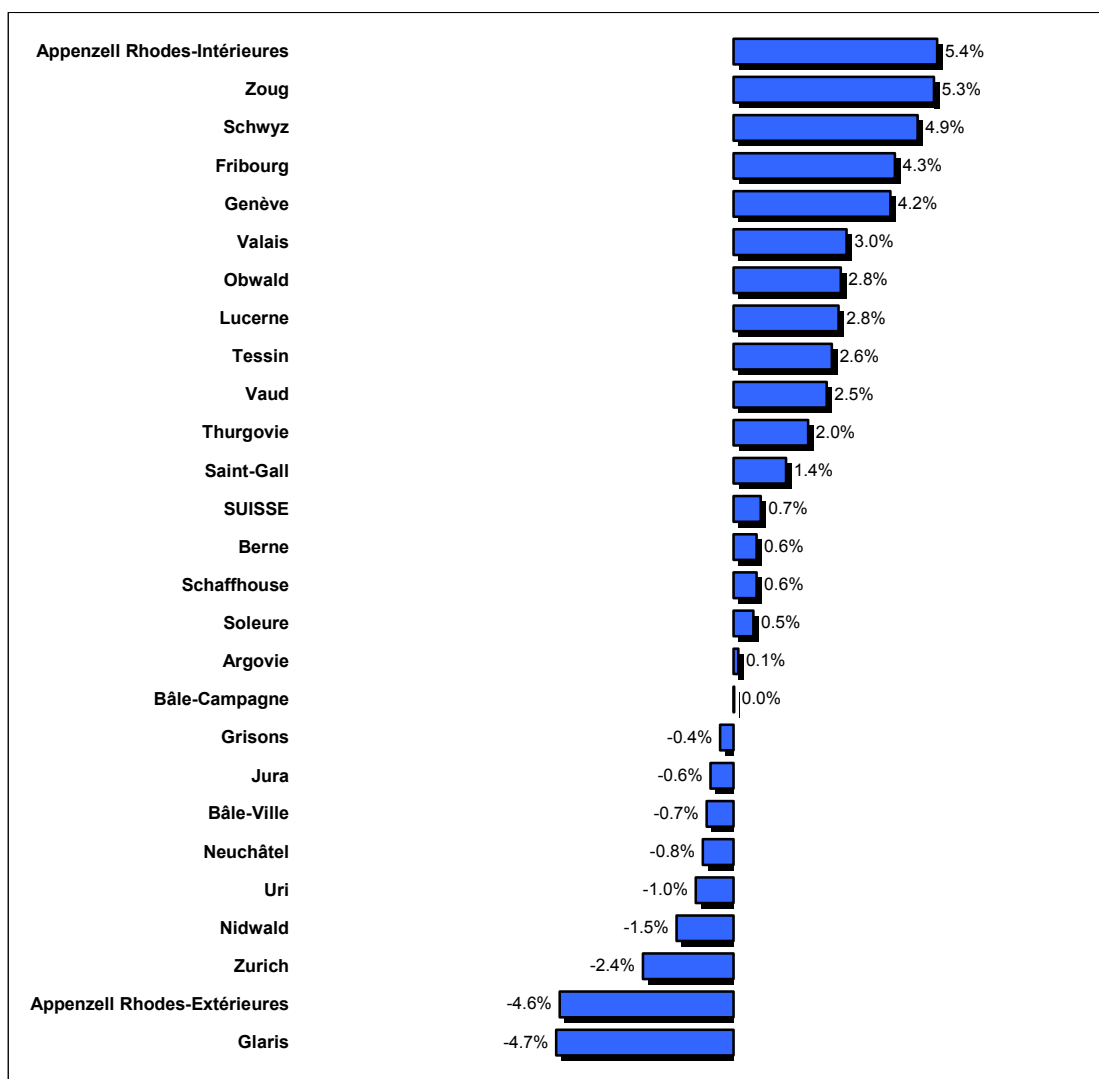
Le secteur secondaire (industrie et artisanat) compte 20,6% des établissements (3041 établissements, soit -96 par rapport à 2001) et le secteur tertiaire (services) 79,4% des établissements (11'723 ou -925). Le secteur secondaire représente 28,6% de l'emploi total (34'533 emplois, +709) et le secteur tertiaire 71,4% (86'032 emplois, +2709). Le nombre d'emplois inclut les emplois à plein temps et ceux à temps partiel. Si l'on convertit les emplois à temps partiel en équivalents plein temps², on obtient 102'983 emplois équivalents plein temps, dont 32% pour le secteur secondaire et 68% pour le secteur tertiaire. Par rapport à 2001, le nombre d'emplois équivalents plein temps a augmenté de 526 dans le secondaire et de 934 dans le tertiaire.

La croissance de l'emploi a été plus forte en Valais qu'en moyenne suisse

Avec un taux de croissance de l'emploi de 3% (+3499 emplois) entre 2001 et 2005, le Valais présente une croissance de l'emploi supérieure à la moyenne suisse (+0,7%) ; il se situe au 6^{ème} rang sur le plan suisse. Les cantons dans lesquels l'emploi a le plus fortement progressé sont Appenzell Rhodes Intérieures (+5,4%), Zoug (+5,3%), Schwyz (+4,9%), Fribourg (4,3%) et Genève (4,2%). Les cantons qui ont connu les pertes de croissance les plus fortes sont Uri (-1%), Nidwald (-1,5%), Zurich (-2,4%), Appenzell Rhodes Extérieures (-4,6%) et Glaris (-4,7%) (cf graphique 1).

¹ Le secteur primaire (agriculture) n'est pas pris en considération dans le recensement des entreprises, car les recensements de l'emploi ne se font pas aux mêmes dates que dans les secteurs secondaire et tertiaire. Les résultats du secteur primaire figurent dans le chapitre 3 de ce rapport.

² Les emplois à temps partiels peuvent être convertis en emplois équivalents plein temps. Les équivalents plein temps ainsi obtenus permettent une meilleure comparaison des résultats.



Graphique 1 : Evolution de l'emploi en Suisse entre 2001 et 2005

La construction est la branche qui compte le plus d'emplois en Valais

La construction est la branche qui offre le plus grand nombre d'emplois en Valais (14'787, soit +13,2% par rapport à 2001). La branche de la santé/activités sociales avec 14'567 emplois (+13,8%), l'hôtellerie-restauration avec 14'146 emplois (-7,1%) et le commerce de détail avec 13'440 emplois (-0,2%) comptent également beaucoup d'emplois. L'emploi a fortement augmenté dans les branches des services auxiliaires des transports (+38,8% ou + 525 emplois), la recherche et développement (+32,2% ou +51 emplois), l'assainissement, voirie et gestion des déchets (+29,3% ou +195 emplois) et les activités immobilières (+20,2% ou +142 emplois). En chiffres absolus l'emploi a progressé dans le commerce de véhicules automobiles et de détail de carburants (+280 emplois ou +8,9%), les services fournis aux entreprises (+523 emplois ou +8,2%) et l'enseignement (+363 emplois ou +6,3%).

	Emplois	
	Nombre	Taux
Toutes les branches	120'565	100,0%
45 Construction	14'787	12,3%
85 Santé et activités sociales	14'567	12,1%
55 Hôtellerie et restauration	14'146	11,7%
52 Commerce de détail	13'440	11,1%
74 Autres services fournis aux entreprises	6'897	5,7%
80 Enseignement	6'168	5,1%
24 Industrie chimique	5'653	4,7%
60 Transports	4'393	3,6%
75 Administration publique	4'194	3,5%
51 Commerce de gros	3'779	3,1%

Tableau 2 : Branches comptant le plus d'emplois en 2005

Parmi les branches qui ont perdu des emplois depuis 2001, on trouve l'administration publique (-274 ou -6,1%), la production et distribution d'énergie et d'eau (-147 ou -7,5%), les activités récréatives, culturelles et sportives (-175 ou -9%), la fabrication de machines et d'équipements (-170 ou -11,5%) et la fabrication de meubles, de bijoux et d'articles de sport (-150 emplois ou -19,4%). Outre l'hôtellerie-restauration, les branches qui ont perdu le plus d'emplois sont la fabrication d'équipements électriques et électroniques, mécanique de précision, optique (-342 emplois ou -22,1%) et le travail des métaux (-508 ou -12,4%). Le tableau 3 montre la situation de l'emploi selon les branches en 2005 et son évolution depuis 2001.

Emplois selon les branches	2001	2005	2001-2005	2001-2005
			en %	nombre
Services auxiliaires des transports	1353	1878	+38.8%	+525
Recherche et développement	158	209	+32.3%	+51
Assainissement, voirie et gestion des déchets	665	860	+29.3%	+195
Activités immobilières	703	845	+20.2%	+142
Activités informatiques	540	627	+16.1%	+87
Santé et activités sociales	12800	14567	+13.8%	+1767
Construction	13059	14787	+13.2%	+1728
Commerce de véhicules automobiles et de détail de carburants	3139	3419	+8.9%	+280
Services fournis aux entreprises	6374	6897	+8.2%	+523
Enseignement	5805	6168	+6.3%	+363
Industrie du papier, édition et impression	1028	1089	+5.9%	+61
Autres services fournis aux entreprises	1486	1566	+5.4%	+80
Assurances	1413	1476	+4.5%	+63
Commerce de gros	3646	3779	+3.6%	+133
Industrie chimique	5543	5636	+1.7%	+93
Industrie alimentaire et tabac	1256	1271	+1.2%	+15
Commerce de détail	13465	13440	-0.2%	-25
Transports terrestres; transports par conduites	4411	4393	-0.4%	-18
Activités financières	1755	1718	-2.1%	-37
Postes et télécommunications	2190	2121	-3.2%	-69
Administration publique, défense nationale, sécurité sociale	4468	4194	-6.1%	-274

Emplois selon les branches	2001	2005	2001-2005 en %	2001-2005 nombre
Hôtellerie et restauration	15233	14146	-7.1%	-1087
Production et distribution d'énergie et d'eau	1950	1803	-7.5%	-147
Activités récréatives, culturelles et sportives	1954	1779	-9.0%	-175
Fabrication de machines et d'équipements	1478	1308	-11.5%	-170
Travail des métaux	4091	3583	-12.4%	-508
Fabrication de meubles, de bijoux, d'instruments de musique, d'articles de sport, de jouets	775	625	-19.4%	-150
Fabrication d'équipements électriques et électroniques, mécanique de précision, optique	1546	1204	-22.1%	-342

Tableau 3 : Nombre d'emplois selon les branches 2001 – 2005

L'hôtellerie-restauration et le travail des métaux perdent beaucoup d'emplois

Les établissements de l'hôtellerie-restauration et du travail des métaux ont perdu un nombre important d'emplois (resp. -1087 et -508 emplois). Par communes, Montana et Randogne sont les communes du Haut-Plateau qui ont perdu le plus grand d'emplois dans l'hôtellerie-restauration (resp. -146 et -57). Saas Fee a perdu 102 emplois et Zermatt 137. Nendaz et Leytron ont toutes deux perdu 29 emplois. Seules les communes de Loèche-Les-Bains et Bagnes (Verbier) ont gagné des emplois (resp. +22 et +80 emplois). Dans le classement des destinations suisses les plus connues, c'est la commune de Montana qui a perdu le plus d'emplois en % entre 2001 et 2005. Si Zermatt a perdu un nombre important d'emplois (-137), elle obtient toutefois son 2^{ème} meilleur résultat depuis 1985 avec 2295 emplois.

Hôtellerie - Restauration	1985	1991	1995	1998	2001	2005	2001-2005	
							Nombre	en %
Montana	238	357	491	410	399	253	-146	-36.6%
Randogne	392	409	221	257	219	162	-57	-26.0%
Saas Fee	590	634	654	669	700	598	-102	-14.6%
Nendaz	183	241	232	274	222	193	-29	-13.1%
Leytron	110	86	161	229	331	302	-29	-8.8%
Zermatt	1'903	2'105	2'142	1'995	2'432	2'295	-137	-5.6%
Loèche-les-Bains	533	659	626	610	513	535	+22	+4.3%
Bagnes	502	503	622	549	533	613	+80	+15.0%

Tableau 4 : Nombre d'emplois selon les communes dans l'hôtellerie-restauration

La branche du travail des métaux a perdu 508 emplois, dont 413 dans les quatre communes de Saint-Maurice (-136), Monthey (-123), Sierre (-107) et Chippis (-47). Dans le tableau 5 figurent les communes qui offrent le plus d'emplois dans le travail des métaux.

Travail des métaux	1985	1991	1995	1998	2001	2005	2001-2005	
							Nombre	en %
Martigny	221	240	189	193	170	219	+49	+28.8%
Collombey-Muraz	90	163	135	220	109	92	-17	-15.6%
Monthey	665	584	462	387	277	154	-123	-44.4%
Vionnaz	15	15	103	114	120	134	+14	+11.7%
Rarogne	16	17	60	26	23	27	+4	+17.4%
Steg	394	444	391	295	358	354	-4	-1.1%
Saint-Maurice	190	192	110	142	167	31	-136	-81.4%
Chippis	997	547	214	395	384	337	-47	-12.2%

Travail des métaux	1985	1991	1995	1998	2001	2005	2001-2005	
							Nombre	en %
Sierre	1'250	1'482	1'141	1'187	1'190	1'083	-107	-9.0%
Sion	209	246	357	350	366	360	-6	-1.6%
St. Niklaus	15	15	12	424	17	16	-1	-5.9%
Viège	72	96	92	92	84	72	-12	-14.3%

Tableau 5 : Nombre d'emplois par commune dans le travail des métaux

99,9% des établissements valaisans sont des PME

Selon le recensement des entreprises 2005, le Valais compte au total 14'764 établissements, y compris les administrations publiques. Pour effectuer certaines analyses de la structure de l'emploi dans les entreprises, il est judicieux de ne retenir que les 13'467 établissements marchands. 99,9% ou 13'447 établissements marchands comptaient moins de 250 emplois (convertis en équivalents plein temps) et se classent dans la catégorie des petites et moyennes entreprises (PME). 87% d'entre elles comptent moins de 10 emplois (voir tableau 6).

Si l'on considère le nombre d'emplois, 11,8% seulement des personnes travaillent dans une grande entreprise. Ce nombre est largement inférieur à la moyenne suisse où près d'une personne sur quatre travaille dans une grande entreprise.

	Etablissements marchands		Emplois (équivalents plein temps)		Emplois (équivalents plein temps)	
	Nombre	Taux	Nombre	Taux	2001-2005	
PME (à 249 emplois)	13'447	99.9%	80'556	88.2%	+2'729	+3.0%
Micros (à 9 emplois)	11'720	87.0%	34'174	37.4%	+482	+1.2%
Petites (10-49 emplois)	1'551	11.5%	29'442	32.2%	+834	+2.6%
Moyennes (50-249)	176	1.3%	16'940	18.5%	+1'413	+7.8%
Grandes (250 et plus)	20	0.1%	10'805	11.8%	+129	+1.1%

Tableau 6 : Etablissements marchands et emplois selon la taille des entreprises en 2005

Depuis 2001, le nombre d'emplois a augmenté de 1,2% (+482) dans les micro-entreprises, de 2,6% (+834) dans les petites, de 7,8% (+1413) dans les moyennes et de 1,1% (+129) dans les grandes entreprises.

Part des femmes et des hommes

58,6% des emplois sont occupés par des hommes (70'711) et 41,4% par des femmes (49'854). La part des femmes au total de l'emploi est plus faible si l'on considère les équivalents plein temps : elle se monte dans ce cas à 32,5%, étant donné que les femmes travaillent plus souvent à temps partiel que les hommes.

30'034 hommes (87%) et 4499 (13%) femmes travaillent dans le secteur secondaire. Les proportions sont différentes dans le secteur tertiaire qui emploie 47% d'hommes (30'034) et 53% de femmes (45'355). Les branches qui emploient le plus de femmes sont l'industrie de l'habillement (82,8% de femmes), les services personnels (blanchisseries, nettoyage chimique, salons de coiffure, industrie cosmétique, centres de fitness, etc.) (78,1%), la santé/activités sociales (72%) et le commerce de détail (61,7%), des branches dans lesquelles l'emploi à temps partiel est élevé. L'industrie du bois (95,6% d'hommes), les industries extractives (95,4%), le traitement des ordures (94,2%), le travail des métaux (91%), la construction (94,6%), la production et distribution d'énergie et d'eau (90,8%) sont des branches typiquement masculines.

	Emplois			Emplois équivalents plein temps		
	Nombre	Taux	2001-2005	Nombre	Taux	2001-2005
Hommes	70'711	58.6%	+1.4%	66'691	64.8%	+1.1%
Femmes	49'854	41.4%	+5.3%	36'293	35.2%	+2.0%
Plein temps (≥ 90%)	86'090	71.4%	+8.5%	-	-	-
Temps partiel (< 90%)	34'475	28.6%	+16.5%	-	-	-

Tableau 7 : Emplois selon le sexe et le taux d'occupation en 2005

Seules 86'090 personnes (71,4%) travaillent à plein temps (≥ 90%) et 34'475 (28,6%) travaillent à temps partiel (< 90%). La part du temps partiel est plus élevée chez les femmes (53,7% des emplois féminins ou 26'753 emplois) que chez les hommes (10,9% des emplois masculins ou 7722 emplois).

La proportion du temps partiel est différente dans le secondaire et le tertiaire. Alors que 36,4% des personnes (8,3% des hommes et 37,3% des femmes) travaillent à temps partiel dans le secteur tertiaire, on ne trouve que 9,1% (2% des hommes und 27,2% des femmes) de personnes employées à temps partiel dans le secteur secondaire. Le travail à temps partiel est plus fréquent que le travail à plein temps dans 4 branches : l'enseignement (57,6% de temps partiel), la santé/ activités sociales (57,2%), ainsi que les activités associatives (50,2%). Il s'agit de branches où la part des femmes employées est supérieure à 50%.

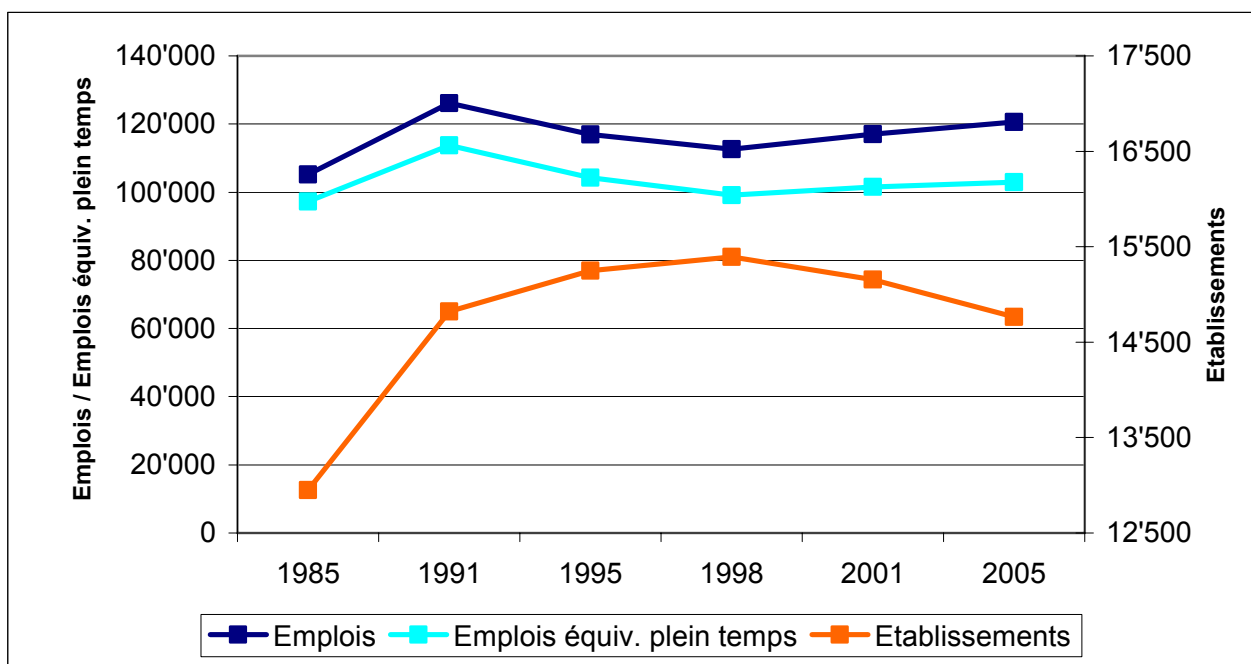
2. EVOLUTION SUR LE LONG TERME JUSQU'EN 2005

Le nombre d'emploi a augmenté de 3% en Valais (3499) par rapport au recensement des entreprises 2001, alors que la croissance a été de +0,7% sur le plan suisse pour la même période. Si l'on tient compte des emplois équivalents plein temps, l'emploi a augmenté de 1,4% en Valais, alors qu'il a diminué de 0,7% sur le plan suisse. La croissance de l'emploi est restée stable si l'on compare les périodes 1995-2005 et 2001-2005. Elle a, par contre, été très forte entre 1985 et 2005 (+14,6%).

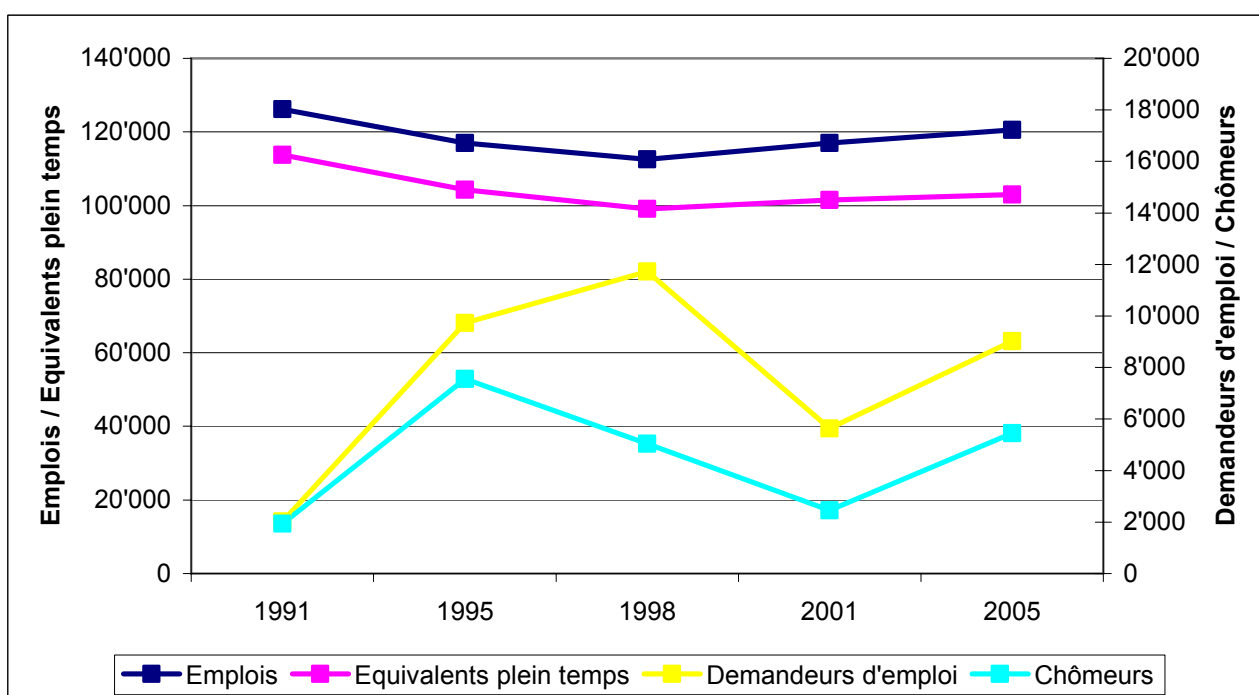
Le nombre d'établissements a, par contre, diminué de 2,6% (-393) entre 2001 et 2005 en Valais, alors qu'il diminuait de 2,7% (-10'438 établissements) sur le plan suisse.

	Etablissements				Δ(2001-2005)	Δ(1995-2005)	Δ(1985-2005)
	1985	1995	2001	2005			
Suisse	315'739	372'797	382'984	372'546	-2.7%	-0.1%	+18.0%
Valais	12'950	15'251	15'157	14'764	-2.6%	-3.2%	+14.0%
	Emplois				Δ(2001-2005)	Δ(1995-2005)	Δ(1985-2005)
Suisse	3'277'458	3'549'258	3'671'748	3'698'343	+0.7%	+4.2%	+12.8%
Valais	105'205	116'957	117'066	120'565	+3.0%	+3.1%	+14.6%
	Emplois équivalents plein temps				Δ(2001-2005)	Δ(1995-2005)	Δ(1985-2005)
Suisse	2'949'364	3'081'227	3'144'909	3'122'843	-0.7%	+1.4%	+5.9%
Valais	97'207	104'266	101'522	102'983	+1.4%	-1.2%	+5.9%

Tableau 8 : Evolution du nombre d'établissements, d'emplois et d'emplois équivalent plein temps en Suisse et en Valais depuis 5, 10 et 20 ans



Graphique 2 : Evolution du nombre d'établissements, d'emplois et d'emplois équivalents plein temps en Valais depuis 1985



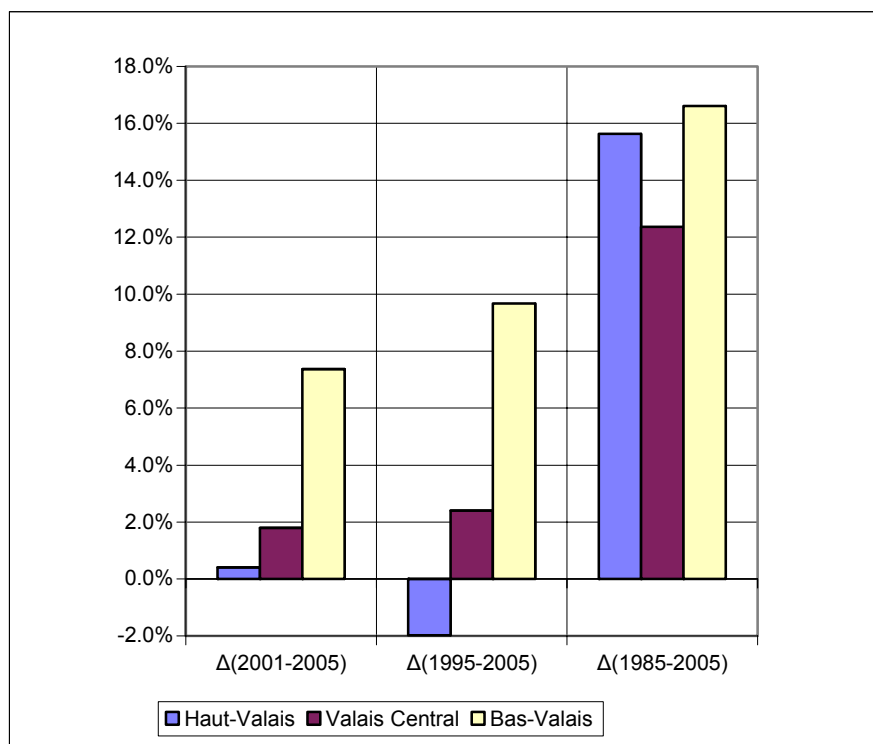
Graphique 3 : Evolution des emplois et des emplois équivalents plein temps et évolution du chômage depuis 1991

Le tableau 8 et le graphique 2 montrent que le nombre d'emplois et d'emplois équivalents plein temps a augmenté depuis 1998, les emplois équivalents plein temps ayant toutefois augmenté plus faiblement que les emplois. Le nombre d'établissements a atteint son maximum en 1998 et est en diminution depuis ; son évolution suit une tendance inverse à celle des emplois et des

emplois équivalents plein temps. Si l'on compare l'évolution des emplois avec celle des chômeurs (cf graphique 3), on peut supposer que le recul parallèle des deux courbes entre 1995 et 1998 provient d'un départ de travailleurs et que la croissance parallèle des deux courbes entre 2001 et 2005 provient d'un afflux de travailleurs. Les deux courbes se comportent de manière logique entre 1991 et 1995, mais aussi entre 1998 et 2001, étant donné que le nombre de chômeurs diminue lorsque l'emploi est en croissance et qu'il augmente lorsque l'emploi est en recul.

Les districts de Conches, Rarogne, Sierre, Hérens et St-Maurice perdent des emplois

Comparé à 2001, l'emploi a augmenté dans les trois régions du Valais, mais dans des proportions différentes (cf graphique 4). Alors que la croissance de l'emploi a été supérieure à la moyenne cantonale dans le Bas-Valais (+7,4% ou +2506 emplois), elle a été inférieure à la moyenne dans le Valais Central (+1,8% ou +846 emplois) et le Haut-Valais (+0,4% ou +147 emplois). Entre 1995 et 2005, seul le Haut-Valais a connu une diminution de l'emploi (-2% ou -730 emplois). Avec sa croissance de 2,4%, le Valais Central se situe légèrement sous la moyenne cantonale (+3,1%). Le taux de croissance est particulièrement élevé dans le Bas-Valais (+9,7% ou 3218 emplois). Le taux de croissance de l'emploi des 20 dernières années se situe entre 12 et 16% dans les trois régions du canton ; la moyenne cantonale valaisanne (+14,6%) est supérieure à la moyenne suisse (+12,8%).

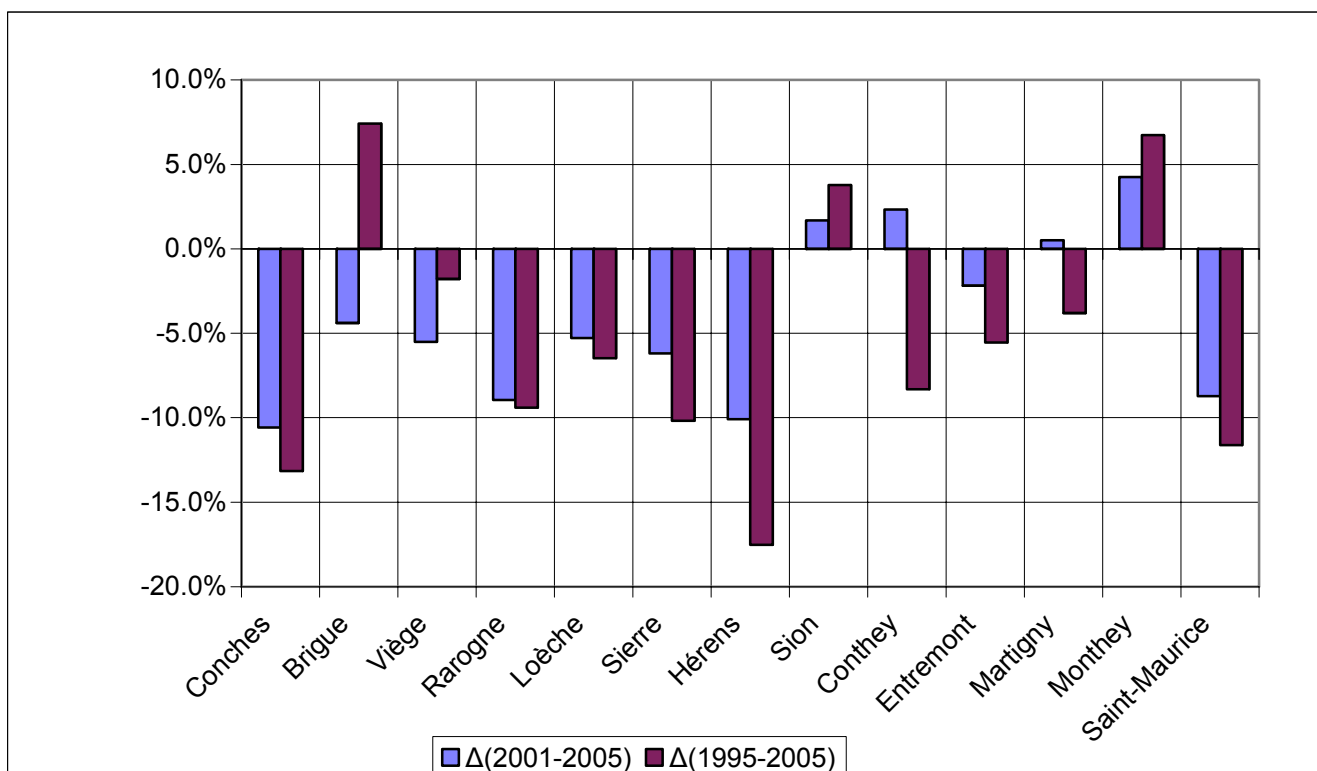


Graphique 4 : Evolution de l'emploi dans les trois régions du canton 2001-2005, 1995-2005 et 1985-2005

La faible croissance de l'emploi dans le Haut-Valais depuis 2001 résulte d'une évolution négative de l'emploi dans les districts de Conches (-12,4% ou -282 emplois) et Rarogne (-9,7% ou -376 emplois), comme le montre le graphique 5. Si l'emploi progresse dans le Haut-Valais c'est grâce à la croissance de l'emploi dans les districts de Brigue (+1,6% ou +152 emplois), Viège (+3,1% ou +514 emplois) et Loèche (+3,6% ou +136 emplois). Dans le Valais Central, l'emploi a diminué dans les districts de Sierre (-2,1% ou -343 emplois) et Hérens (-4,5% ou -86 emplois). Avec une croissance de 3,1% (+752 emplois), Sion se situe au même niveau que la

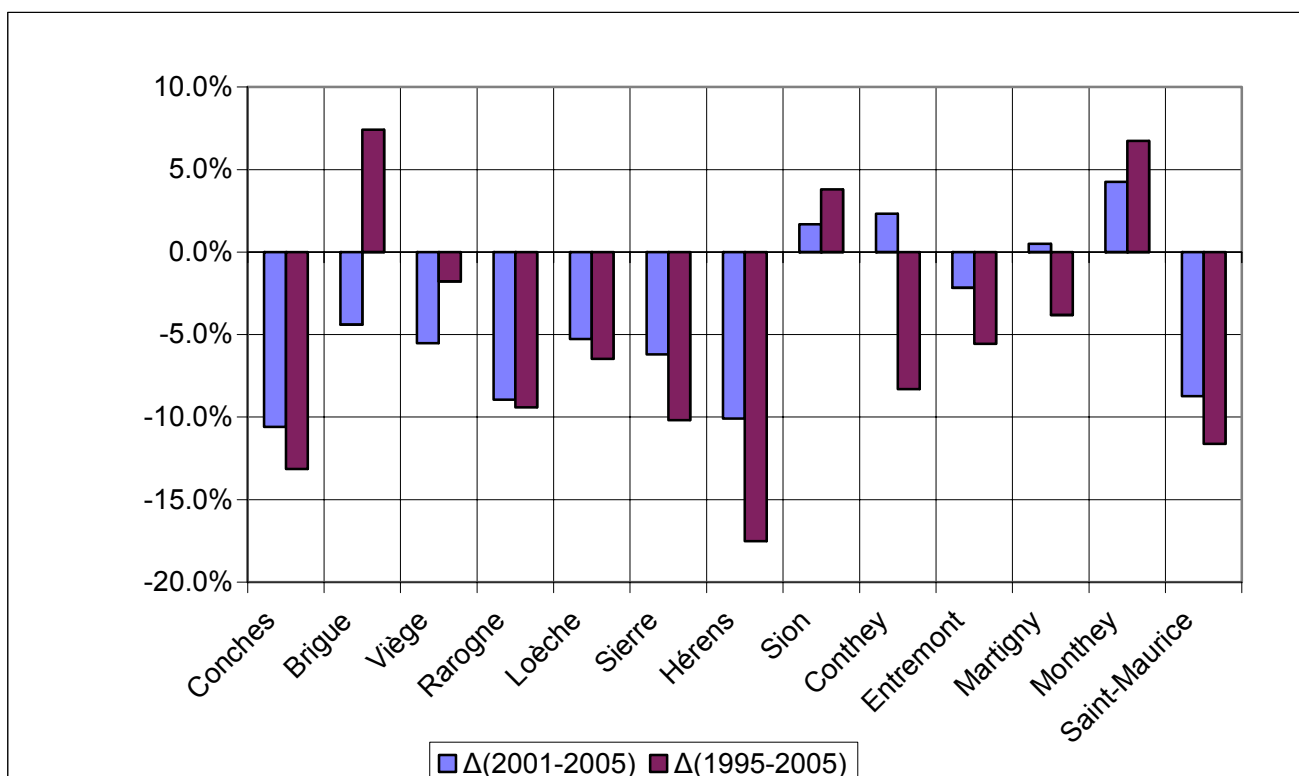
moyenne cantonale et Conthey enregistre, avec +10,5%, le 2^{ème} taux de croissance le plus élevé du canton. A l'exception du district de St-Maurice (-7,6% ou -246 emplois), le Bas-Valais a enregistré une très forte progression de l'emploi. Le taux le plus fort a été enregistré dans le district d'Entremont (+12% ou +524 emplois). La croissance est également élevée dans les districts de Martigny (+10,4% ou +1337 emplois) et Monthey (+6,6% ou +891 emplois).

Sur la période 1995-2005, Viège est le seul district du Haut-Valais dont le taux de croissance est positif (+3,7% ou +615 emplois). La diminution de l'emploi est particulièrement forte dans les districts de Conches (-16% ou -379 emplois) et de Loèche (-12,5% ou -568 emplois). Dans le Valais Central, la situation s'est détériorée ces 10 dernières années (de +2,4% à +1,8%) ; cette péjoration est à mettre en lien avec la diminution de l'emploi dans les deux districts fortement peuplés de Sierre (de -1% à -2,1%) et Sion (de +5,4% à +3,1%). La diminution de la croissance dans les districts d'Hérens (de -14,8% à -4,5%) et de Conthey (de +6,7% à +10,5%) s'est ralentie. La croissance de l'emploi est particulièrement favorable dans les districts du Bas-Valais : Entremont avec +16% (+674 emplois), Martigny avec +14,9% (+1836 emplois) et Monthey avec +8,4% (+1121 emplois). Le seul district du Bas-Valais avec une croissance négative est St-Maurice avec -12,1% (-413 emplois).



Graphique 5 : Evolution de l'emploi selon les districts entre 2001-2005 et 1995-2005

Tous les districts, à l'exception de Martigny (+0,5% ou +9 établissements), Monthey (+4,2% ou +66 établissements), Sion (+1,7% ou +40 établissements) et Conthey (+2,3% ou +19 établissements) ont perdu des établissements entre 2001 et 2005 (cf. graphique 6). Les districts qui ont perdu le plus d'établissements sont Conches (-10,6% ou -43 établissements) et Hérens (-10,1% ou -48 établissements). En chiffres absolus, Sierre (-135 établissements ou -6,2%) et Viège (-100 établissements ou -5,5%) ont perdu le plus grand nombre d'établissements.

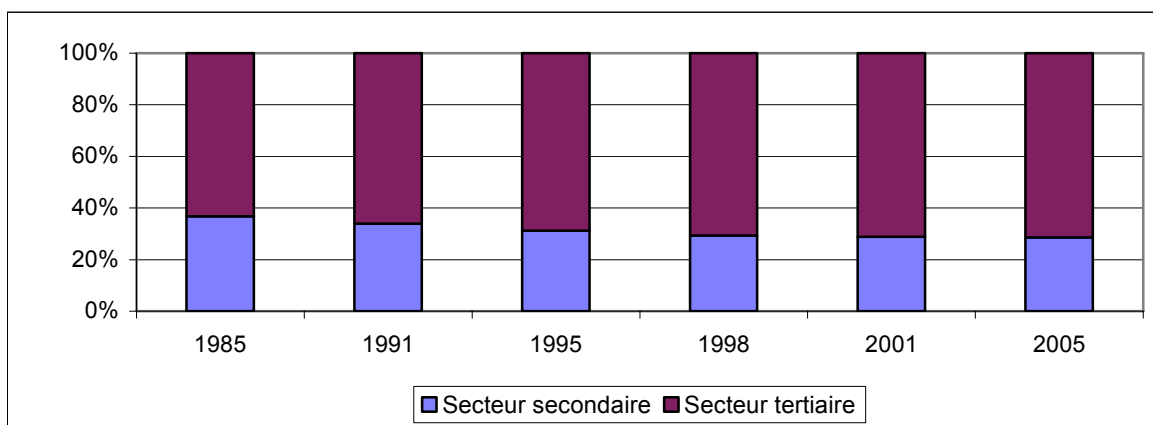


Graphique 6 : Evolution du nombre d'établissements selon les districts 1995-2005 et 2001-2005

Par rapport à 1995, la situation s'est améliorée dans tous les districts, sauf Brigue (de +7,4% à -4,4%), Viège (de -1,8% à -5,5%), Sion (de +3,8% à +1,7%) et Monthey (de +6,7% à +4,2%). Seuls deux districts sont passés d'une diminution du nombre d'établissements à une croissance durant la même période : Conthey (de -8,3% à +2,3%) et Martigny (de -3,8% à +0,5%).

Le nombre d'emplois a augmenté constamment depuis 1995 dans la santé

La part du secteur tertiaire au total de l'emploi est en augmentation. Alors qu'elle se montait à 68,8% en 1995, elle est montée à 71,4% en 2005 (cf graphique 7) en Valais. Sur le plan suisse, la part du secteur tertiaire est montée à 76%, et celle du secteur secondaire est descendue à 24% de l'emploi ; le secteur tertiaire est donc plus important en moyenne suisse qu'en moyenne valaisanne. Le nombre d'établissements est resté stable dans les deux secteurs depuis 1985 en Valais : près de 79% des établissements sont recensés dans le secteur tertiaire et 21% dans le secteur secondaire. Si l'on considère les emplois équivalents plein temps, ils représentent 32% dans le secteur secondaire et 68% dans le secteur tertiaire. Cela montre que le travail à temps partiel est plus répandu dans le secteur tertiaire que dans le secondaire, en raison d'une notamment d'une proportion plus élevée de femmes dans le tertiaire.



Graphique 7 : Emplois selon les secteurs 1985-2005

Le tableau 9 montre l'évolution de l'emploi dans les différentes branches entre 1995 et 2005. Le nombre d'emplois a doublé dans les services auxiliaires des transports (+100,6% ou +942 emplois) et dans la fabrication de machines et d'équipements (+97,9% ou +647 emplois). Les 4 branches qui offrent le plus d'emplois ont connu des évolutions différentes : santé et activités sociales (+39,9% ou +4154 emplois), commerce de détail (+4,7% ou +606 emplois), construction (+0,2% ou +25 emplois) et hôtellerie-restauration (-7% ou -1068 emplois).

En 1995, l'hôtellerie-restauration était la branche qui offrait le plus d'emplois en Valais (15'214). La situation dans la construction était similaire à celle de 2005, alors que c'était la branche qui offrait le plus d'emplois (18'796) en 1991 et que ce nombre avait diminué à 12'123 en 1998. L'hôtellerie-restauration était la branche qui offrait le plus d'emplois en 1998 (14'990). Le nombre d'emplois dans le commerce de détail se maintient sous la barre des 13'000 depuis 1991. Le nombre d'emplois dans la santé/activités sociales est en croissance constante depuis 1995 et cette branche gagne 1000 emplois tous les 3-4 ans : 10'413 emplois en 1995, 11'724 en 1998, 12'800 en 2001 et 14'567 en 2005.

Branches 1995-2005	%	Nombre
Services auxiliaires des transports	+100.6%	+942
Fabrication de machines et d'équipements	+97.9%	+647
Activités informatiques	+86.1%	+290
Activités récréatives, culturelles et sportives	+54.8%	+630
Assainissement, voirie et gestion des déchets	+42.6%	+257
Santé et activités sociales	+39.9%	+4154
Assurances	+22.2%	+268
Activités immobilières	+19.2%	+136
Services fournis aux entreprises	+11.4%	+704
Recherche et développement	+10.6%	+20
Production et distribution d'énergie et d'eau	+9.9%	+162
Commerce de véhicules automobiles et de détail de carburants	+6.3%	+204
Commerce de détail	+4.7%	+606
Enseignement	+4.7%	+277
Administration publique, défense nationale, sécurité sociale	+3.3%	+134
Industrie du papier, édition et impression	+1.5%	+16
Construction	+0.2%	+25
Autres services fournis aux entreprises	-0.4%	-6
Industrie alimentaire et tabac	-0.8%	-10
Transports terrestres; transports par conduites	-6.8%	-320
Hôtellerie et restauration	-7.0%	-1068
Industrie chimique	-7.9%	-486
Travail des métaux	-13.4%	-556

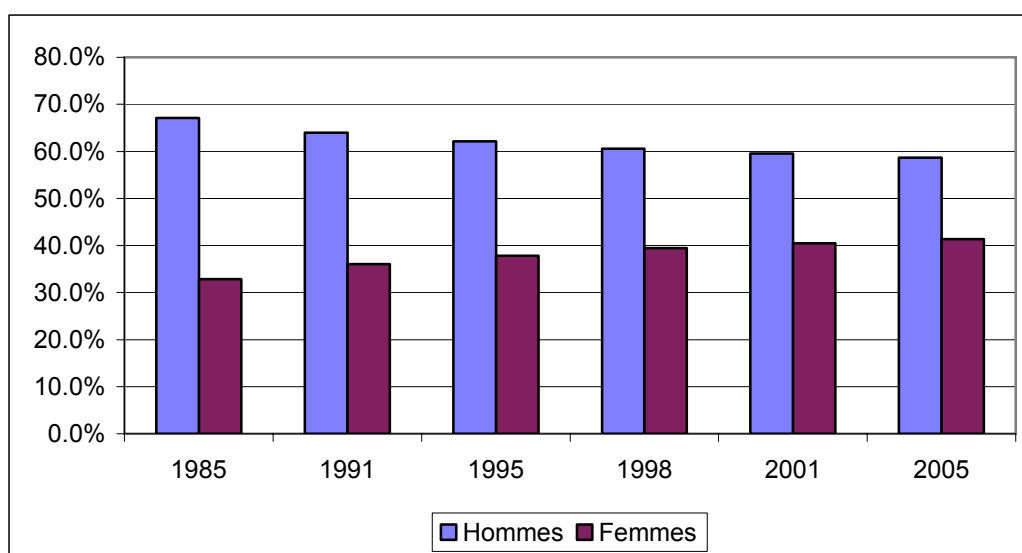
Branches 1995-2005	%	Nombre
Commerce de gros	-14.0%	-617
Activités financières	-23.4%	-524
Fabrication de meubles, de bijoux, d'instruments de musique, d'articles de sport, de jouets	-24.9%	-207
Postes et télécommunications	-25.5%	-727
Industries extractives	-35.6%	-77
Fabrication d'articles en caoutchouc et en matières plastiques	-41.4%	-87
Fabrication d'équipements électriques et électroniques, mécanique de précision, optique	-44.2%	-952
Industrie textile et habillement	-77.4%	-246

Tableau 9 : Evolution du nombre d'emplois selon les branches entre 1995 et 2005³

La branche dans laquelle l'emploi a le plus fortement diminué est l'industrie textile et habillement (-77,4% ou -246 emplois); elle est suivie par la fabrication d'équipements électriques et électroniques, mécanique de précision, optique (-44,2% ou -952 emplois), la fabrication d'articles en caoutchouc et en matières plastiques (-41,4% ou -87 emplois), les industries extractives (-35,6% ou -77 emplois).

Depuis 1985 la proportion de femmes augmente constamment, alors que la proportion des hommes diminue

En 2005 le nombre de femmes employées se montait à 49'854, en augmentation de 12,6% depuis 1995. Durant la même période, l'emploi des hommes diminuait de 2,7%. Depuis 2001, le nombre de femmes employées augmentait de 2493 (+5,3%), alors que le nombre d'hommes n'augmentait que de 1006 (+1,4%) durant la même période. Le graphique 8 montre une certaine stabilisation des parts respectives de l'emploi des femmes et des hommes, qui ne varie plus autant qu'entre 1985 et 1998.



Graphique 8 : Evolution de l'emploi selon le sexe de 1985 à 2005

³ Il faut préciser que l'évolution du nombre d'emplois par branche peut être influencée par différents facteurs :

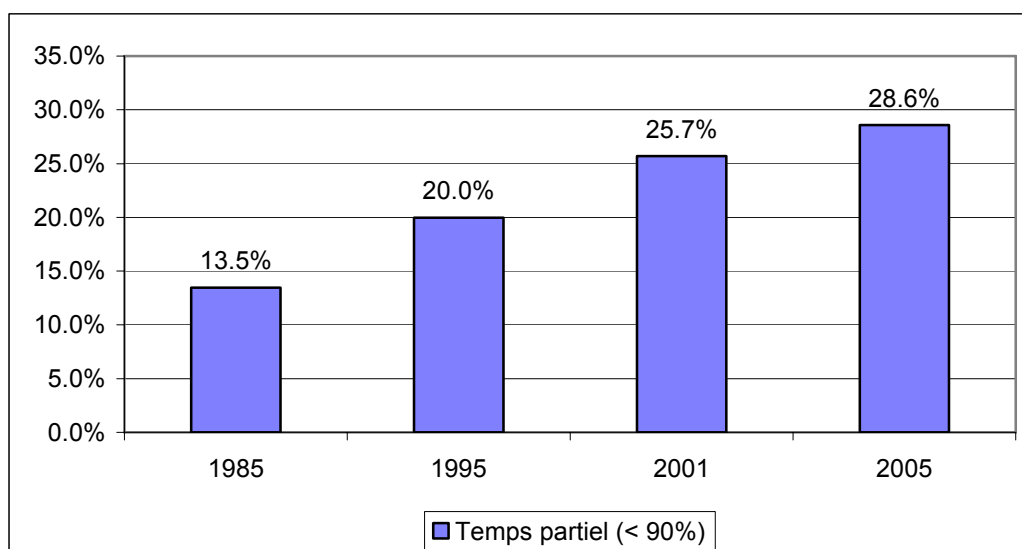
- L'attribution à une branche se fait d'après l'activité principale de l'établissement. Un changement d'activité principale peut donc entraîner un changement de branche.
- Depuis quelques années, les entreprises (surtout les grandes) tendent à externaliser des services tels que l'informatique, la gestion immobilière, la recherche et le développement, etc. Cela entraîne également des reports d'emplois.

Tendance au temps partiel chez les hommes également

La tendance au temps partiel se renforce en 2005 (cf graphique 8). Le tableau 10 montre que l'emploi a diminué depuis 2001 dans tous les groupes travaillant à plein temps, à l'exception des hommes d'origine étrangère (+15,1%). L'emploi à plein temps a reculé pour les hommes d'origine suisse (-3%), les femmes d'origine suisse (-6,2%) et les femmes d'origine étrangère (-2,8%). L'emploi à temps partiel a augmenté de 31,1% pour les femmes étrangères, de 28,2% pour les hommes étrangers, de 14,2% pour les femmes suisses et de 5,3% pour les hommes suisses. Les travailleurs d'origine étrangère ont de plus en plus souvent recours au temps partiel.

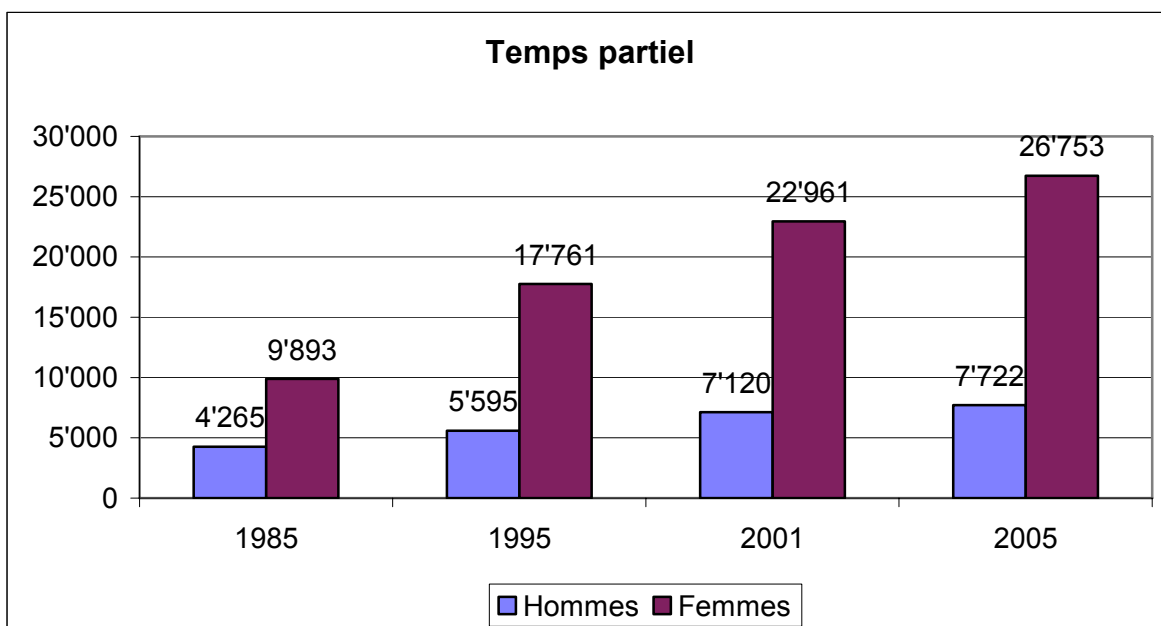
	Emplois				Evolution des emplois		
	1985	1995	2001	2005	1985-2005	1995-2005	2001-2005
Hommes suisses à plein temps (90% - 100%)	52'527	52'332	50'005	48'506	-7.7%	-7.3%	-3.0%
Hommes suisses à temps partiel (< 90%)	3'647	4'789	6'139	6'464	77.2%	+35.0%	+5.3%
Hommes étrangers à plein temps (90% - 100%)	13'830	14'769	12'580	14'483	4.7%	-1.9%	+15.1%
Hommes étrangers à temps partiel (< 90%)	618	806	981	1'258	103.6%	+56.1%	+28.2%
Femmes suisses à plein temps (90% - 100%)	19'469	19'300	18'021	16'903	-13.2%	-12.4%	-6.2%
Femmes suisses à temps partiel (< 90%)	8'773	15'273	19'762	22'560	157.2%	+47.7%	+14.2%
Femmes étrangères à plein temps (90% - 100%)	5'221	7'200	6'379	6'198	18.7%	-13.9%	-2.8%
Femmes étrangères à temps partiel (< 90%)	1'120	2'488	3'199	4'193	274.4%	+68.5%	+31.1%

Tableau 10 : Evolution du travail à temps partiel



Graphique 10 : Part du travail à temps partiel par rapport au total de l'emploi 1985-2005

Dans l'ensemble, le travail à temps partiel reste toujours plus courant chez les femmes (26'753 emplois à temps partiel) que chez les hommes (7'722), comme le montre le graphique 10.

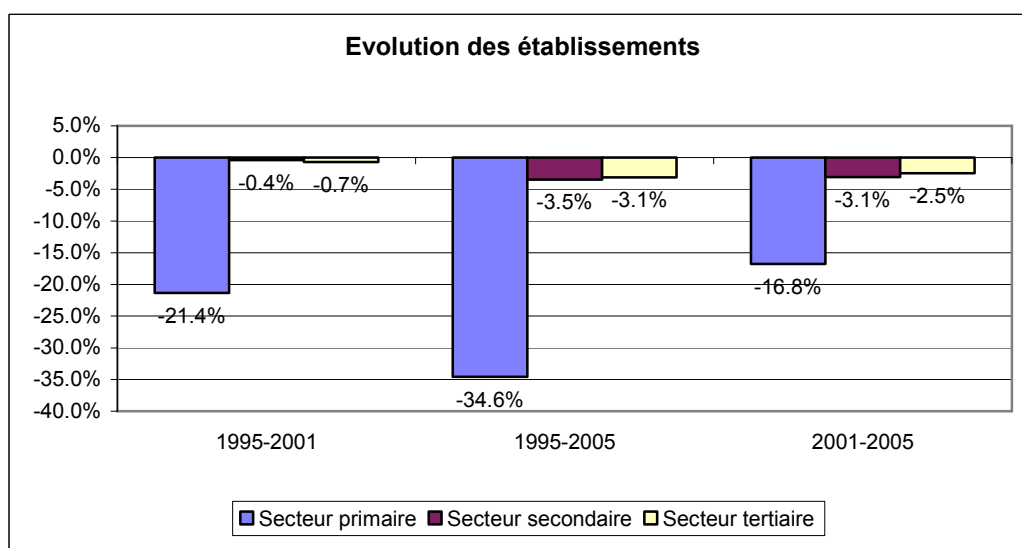


Graphique 10 : Nombre de femmes et d'hommes employés à temps partiel 1985-2005

3. SECTEUR AGRICOLE

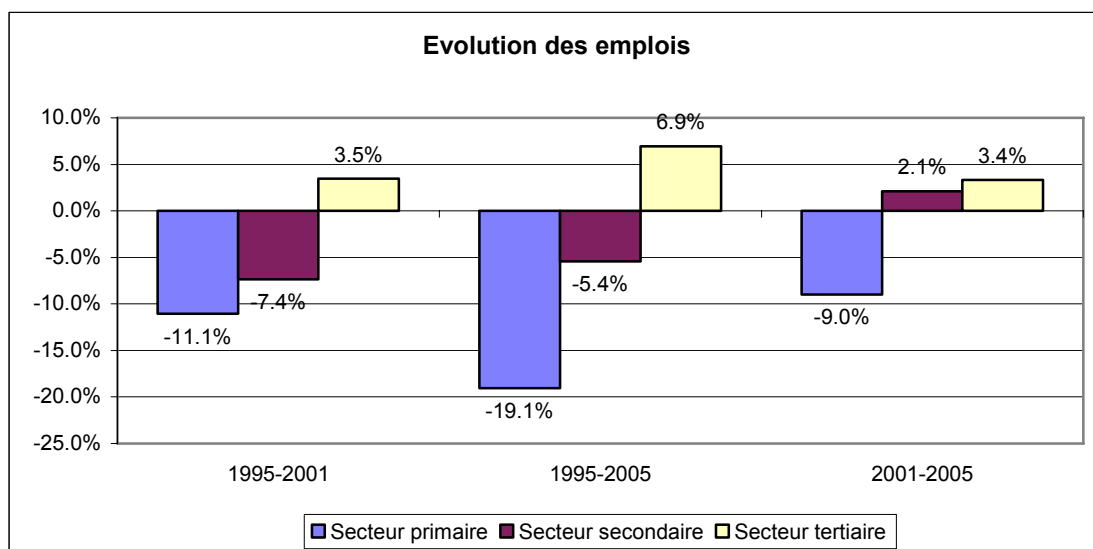
Evolution négative dans le secteur primaire

Le nombre d'établissements a diminué de 16,8% (-925) depuis 2001 et de 34,6% (-2423) ces dix dernières années. La diminution du nombre d'établissements est beaucoup plus faible dans le secteur primaire que dans les secteurs secondaire et tertiaire (cf graphique 11).



Graphique 11 : Evolution du nombre d'établissements 1995 - 2005

De même que le nombre d'établissements, le nombre d'emplois a également diminué dans le secteur primaire (-9% ou -1259 emplois depuis 2001 et -19,1% ou -3002 emplois depuis 1995), mais dans une proportion plus faible (cf graphique 12).



Graphique 12 : Evolution de l'emploi dans le secteur primaire 1995-2005

La tendance générale à la baisse se répercute dans les différentes branches, principalement les branches qui offrent le plus d'emplois, comme les cultures pérennes (-18,6% ou -1250 emplois entre 2001 et 2005), l'élevage d'ovins, de caprins et d'équidés (-6,5% ou -118 emplois) et l'élevage de bovins (-5,9% ou -182 emplois). Contrairement à la tendance générale, le nombre d'emplois a augmenté dans la sylviculture, exploitation forestière (+8,8% ou +26 emplois), l'horticulture (+29,6% ou +63 emplois), dans la culture et élevage associés (+43,4% ou +333 emplois) et dans les services annexes à la culture (+73,4% ou +179 emplois).

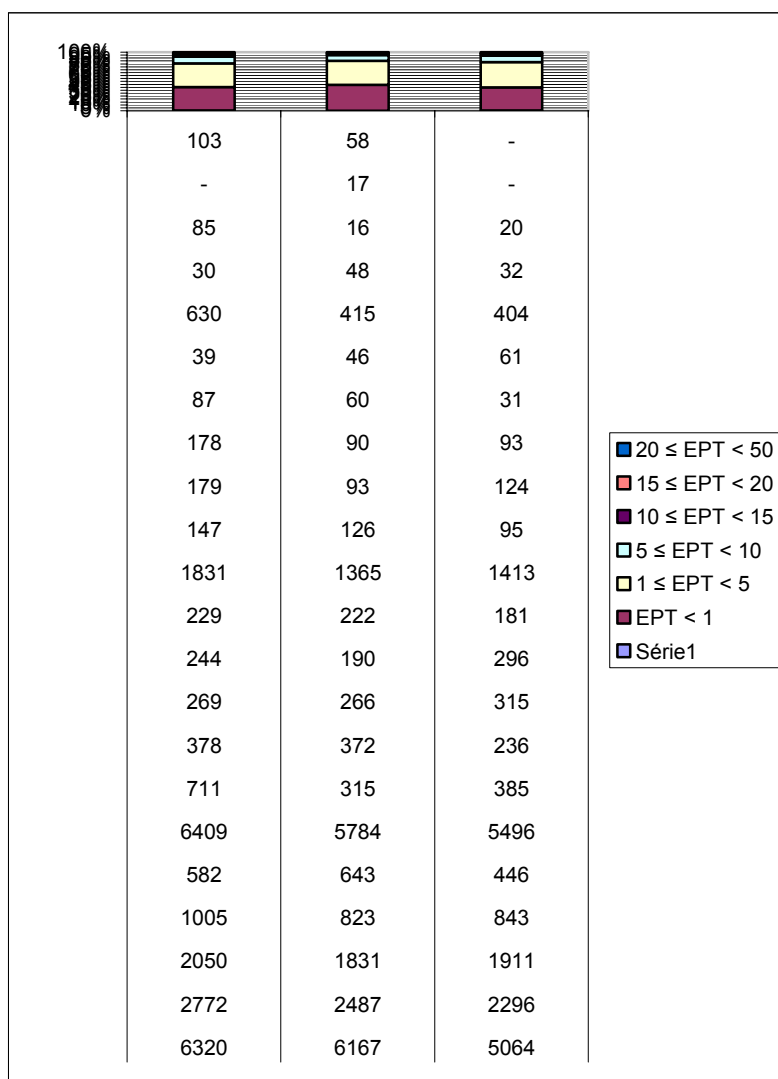
	Emplois			Evolution	
	1995	2001	2005	2001-2005	1995-2005
Services annexes à l'élevage	19	18	1	-94.4%	-94.7%
Culture	179	128	54	-57.8%	-69.8%
Elevage d'autres animaux	189	633	421	-33.5%	+122.8%
Services forestiers	65	37	25	-32.4%	-61.5%
Culture pérenne	6'951	6'737	5'487	-18.6%	-21.1%
Elevage d'ovins, de caprins et d'équidés	2'220	1'817	1'699	-6.5%	-23.5%
Elevage de bovins	3'999	3'060	2'878	-5.9%	-28.0%
Elevage et engraissement de porcins	3	9	9	0.0%	+200.0%
Sylviculture, exploitation forestière	373	294	320	+8.8%	-14.2%
Elevage de volailles	32	29	35	+20.7%	+9.4%
Horticulture	210	213	276	+29.6%	+31.4%
Culture et élevage associés	1'226	768	1'101	+43.4%	-10.2%
Services annexes à la culture	276	244	423	+73.4%	+53.3%
Chasse	-	-	-	-	-

Tableau 11 : Evolution du secteur primaire selon les branches 1995-2005

Les entreprises du secteur agricole sont surtout des micro-entreprises

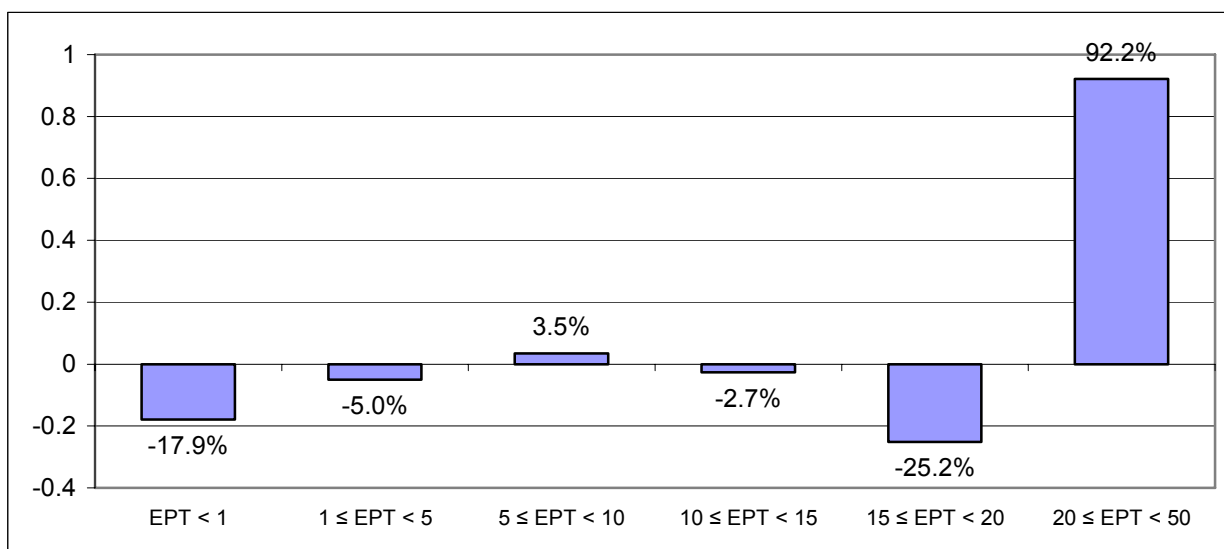
Aucun des 4'588 établissements agricoles en Valais n'offre plus de 50 emplois. 4545 d'entre eux (93,5%) sont des micro-entreprises de moins de 10 employés et 779 (6,5%) sont des petites entreprises qui occupent entre 10 et 40 personnes. La grande majorité des personnes

employées travaillent dans des micro-entreprises. Sur 12'752 personnes employées 5064 (39,7%) travaillent dans des entreprises avec moins d'un emploi équivalent plein temps et 5496 (43,1%) dans des entreprises qui comptent entre 1 et 4 équivalents plein temps. Le graphique 13 montre la répartition des emplois équivalents plein temps (EPT) selon la taille de l'entreprise.



Graphique 13 : Répartition des emplois selon la taille de l'entreprise 1995-2005

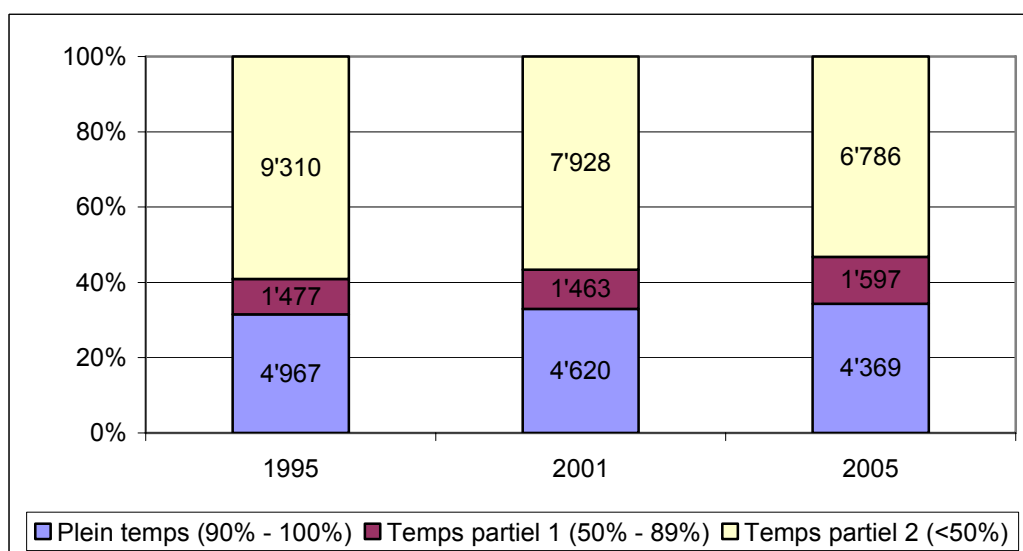
Depuis 2001, on constate un transfert de l'emploi vers des établissements comptant plus d'emplois. Ce sont surtout les entreprises comptant de 20 à 49 employés qui bénéficient d'une croissance assez forte (+92,2%) comme on peut le voir sur le graphique 13. Les plus grosses pertes d'emplois ont été enregistrées par des entreprises comptant moins d'un emploi équivalent plein temps (-17,9% ou -1103 emplois), des entreprises comptant entre 1 et 4 emplois équivalents plein temps (5% ou -288 emplois) et celles comptant de 15 à 19 emplois équivalents plein temps (-25,2% ou -35 emplois).



Graphique 14 : Evolution de la taille des entreprises 2001-2005

Deux tiers des personnes travaillent à temps partiel dans l'agriculture

La plupart des personnes travaillent à temps partiel dans l'agriculture, comme le montre le graphique 15. 68,5% des personnes travaillent à temps partiel (< 90%) en 1995, 67% en 2001 et 65,7% en 2005. Le groupe des personnes qui travaillent à moins de 50% est le groupe qui a perdu le plus d'emplois. Le groupe des personnes qui travaillent entre 50% et 89% reste assez stable et compte 120 emplois de plus depuis 1995. Le nombre d'emplois à plein temps diminue environ tous les 5 ans de 300 unités.



Graphique 15 : Répartition des emplois selon le taux d'occupation 1995-2005

4. RECENSEMENT DES ENTREPRISES : COMMENTAIRES SUR LA METHODE

Recensement des entreprises 2005

Le recensement des entreprises de l'Office fédéral de la statistique (OFS) est réalisé à l'échelle nationale auprès de l'ensemble des établissements et entreprises des secteurs de l'industrie et des services (sans l'agriculture). Le recensement a lieu tous les 3 à 4 ans. Le dernier a été réalisé le 30 septembre 2005 (jour de référence).

Les notions d'entreprise et d'établissement

Dans le cadre du recensement des entreprises, on distingue les entreprises des établissements. Par **établissement**, on entend une unité locale (d'une entreprise) clairement délimitée où s'exerce une activité économique. Une **entreprise** est la plus petite unité juridiquement autonome. Une entreprise se compose d'un ou de plusieurs établissements (établissement principal, établissement annexe, succursale). L'unité d'enquête du recensement des entreprises est l'établissement. On regroupe les établissements en entreprises lors de l'exploitation des données. Mais on considère les établissements lorsqu'il s'agit d'effectuer des analyses pour différents niveaux géographiques ou pour des zones réduites.

Calcul des équivalents plein temps

Pour améliorer la comparabilité des résultats, les emplois à temps partiel sont convertis en emplois à plein temps. Pour calculer les équivalents plein temps, on multiplie le nombre d'emploi des différentes catégories (plein temps, temps partiel 1 et temps partiel 2) par le taux d'occupation moyen de chaque catégorie. Ce dernier est déterminé d'après les résultats de l'enquête suisse sur la population active (ESPA).

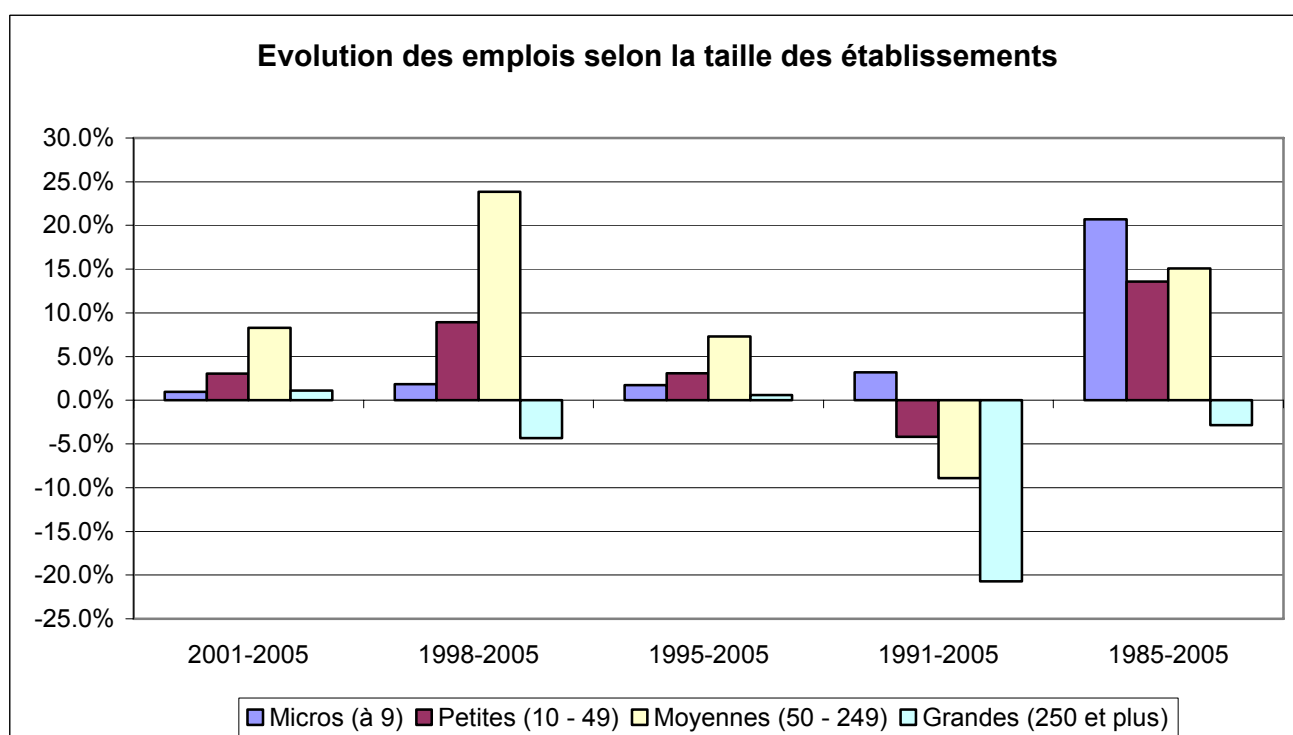
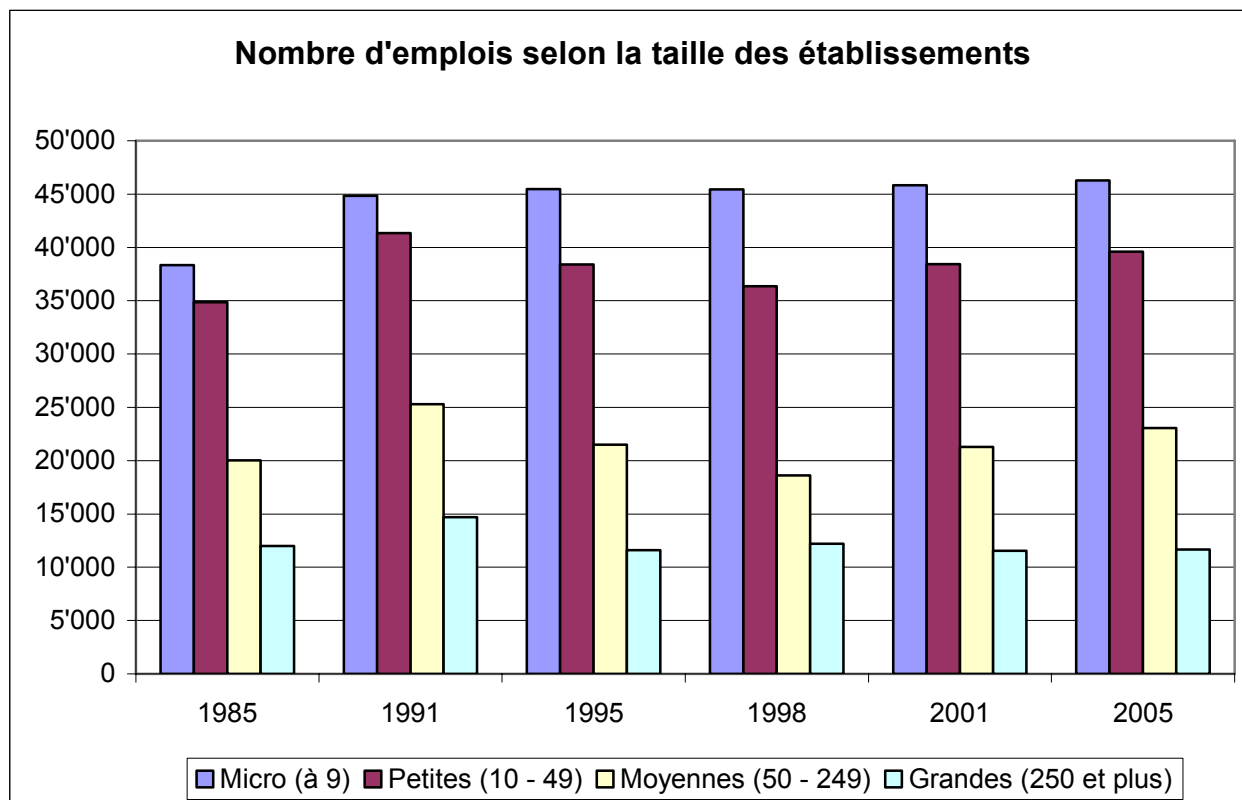
Calcul des équivalents plein temps

Pour améliorer la comparabilité des résultats, les emplois à temps partiel sont convertis en emplois à plein temps. Pour calculer les équivalents plein temps, on multiplie le nombre d'emploi des différentes catégories (plein temps, temps partiel 1 et temps partiel 2) par le taux d'occupation moyen de chaque catégorie. Ce dernier est déterminé d'après les résultats de l'enquête suisse sur la population active (ESPA).

Source : « Recensement des entreprises 2001 », Office fédéral de statistique, 2005

ANNEXES

Evolution de l'emploi selon la taille des établissements



Evolution de l'emploi selon les branches

Emplois	1985	1991	1995	1998	2001	2005
Secteur secondaire						
Industries extractives	288	373	216	205	196	139
Industries alimentaires et industries des boissons, industrie du tabac	819	895	1281	1404	1256	1271
Industrie textile et habillement	286	269	318	123	85	72
Industrie du cuir et de la chaussure	74	81	58	53	59	56
Travail du bois et fabrication d'articles en bois	2836	2883	2250	1914	1931	2138
Industrie du papier, édition et impression	887	1142	1073	1046	1028	1089
Cokéfaction; raffinage de pétrole; traitement de combustibles nucléaires	167	147	176	165	199	220
Industrie chimique	5630	6278	6122	5288	5543	5636
Fabrication d'articles en caoutchouc et en matières plastiques	115	157	210	180	150	123
Fabrication de verre et d'articles en verre, de produits céramiques et de produits de la terre	881	916	569	500	445	453
Travail des métaux	4773	4756	4139	4648	4091	3583
Fabrication de machines et d'équipements	997	1226	661	953	1478	1308
Fabrication d'équipements électriques et électroniques, mécanique de précision, optique	1931	2413	2156	1470	1546	1204
Construction de véhicules automobiles	-	16	46	97	33	26
Fabrication de meubles, de bijoux, d'instruments de musique, d'articles de sport, de jouets	615	724	832	666	775	625
Production et distribution d'énergie et d'eau	1633	1807	1641	2174	1950	1803
Construction	16787	18796	14762	12123	13059	14787
Secteur tertiaire						
Commerce de véhicules automobiles et de détail de carburants	2719	3295	3215	3012	3139	3419
Commerce de gros	3655	4791	4396	3982	3646	3779
Commerce de détail	11981	13568	12834	12936	13465	13440
Hôtellerie et restauration	13641	15266	15214	14990	15233	14146
Transports terrestres; transports par conduites	4423	5155	4713	4110	4411	4393
Aviation	60	165	162	163	170	245
Services auxiliaires des transports	264	431	936	995	1353	1878
Postes et télécommunications	1752	2633	2848	2159	2190	2121
Activités financières	1892	2434	2242	1808	1755	1718
Assurances	1008	1201	1208	1589	1413	1476
Auxiliaires financiers	21	82	267	107	483	411
Activités immobilières	811	1014	709	750	703	845
Location de machines et équipements sans opérateur	20	99	54	76	109	68
Activités informatiques	212	308	337	396	540	627
Recherche et développement	134	196	189	146	158	209
Services fournis aux entreprises	4457	6315	6193	5922	6374	6897
Administration publique, défense nationale, sécurité sociale	4090	5575	4060	4192	4468	4194
Enseignement	4781	5336	5891	5822	5805	6168
Santé et activités sociales	7586	9824	10413	11724	12800	14567
Assainissement, voirie et gestion des déchets	228	256	603	675	665	860
Activités associatives	866	2556	1233	1076	922	1226
Activités récréatives, culturelles et sportives	669	1414	1149	1370	1954	1779
Autres services fournis aux entreprises	1216	1359	1572	1566	1486	1566

Evolution des emplois et des établissements selon les districts

	Emplois						Δ(2001-2005)	Δ(1995-2005)	Δ(1985-2005)
	1985	1991	1995	1998	2001	2005			
Suisse	3'277'458	3'760'903	3'549'258	3'470'724	3'671'748	3'698'343	0.7%	4.2%	12.8%
Valais	105'205	126'161	116'957	112'575	117'066	120'565	3.0%	3.1%	14.6%
Haut-Valais	31'330	38'208	36'956	35'324	36'079	36'226	0.4%	-2.0%	15.6%
Conches	1'949	2'539	2'365	2'309	2'268	1'986	-12.4%	-16.0%	1.9%
Brigue	8'675	10'423	9'541	9'397	9'238	9'390	1.6%	-1.6%	8.2%
Viège	14'098	16'888	16'751	15'845	16'852	17'366	3.1%	3.7%	23.2%
Rarogne	2'987	3'791	3'740	3'639	3'869	3'493	-9.7%	-6.6%	16.9%
Loèche	3'621	4'567	4'559	4'134	3'852	3'991	3.6%	-12.5%	10.2%
Valais Central	42'569	51'107	46'714	44'893	46'988	47'834	1.8%	2.4%	12.4%
Sierre	15'654	17'389	16'009	15'562	16'184	15'841	-2.1%	-1.0%	1.2%
Hérens	2'037	2'294	2'128	1'939	1'900	1'814	-4.5%	-14.8%	-10.9%
Sion	20'780	26'100	23'409	22'433	23'913	24'665	3.1%	5.4%	18.7%
Conthey	4'098	5'324	5'168	4'959	4'991	5'514	10.5%	6.7%	34.6%
Bas-Valais	31'306	36'846	33'287	32'358	33'999	36'505	7.4%	9.7%	16.6%
Entremont	4'110	4'426	4'217	3'987	4'367	4'891	12.0%	16.0%	19.0%
Martigny	11'351	13'588	12'341	12'232	12'840	14'177	10.4%	14.9%	24.9%
Monthey	12'140	14'903	13'309	12'743	13'539	14'430	6.6%	8.4%	18.9%
Saint-Maurice	3'705	3'929	3'420	3'396	3'253	3'007	-7.6%	-12.1%	-18.8%

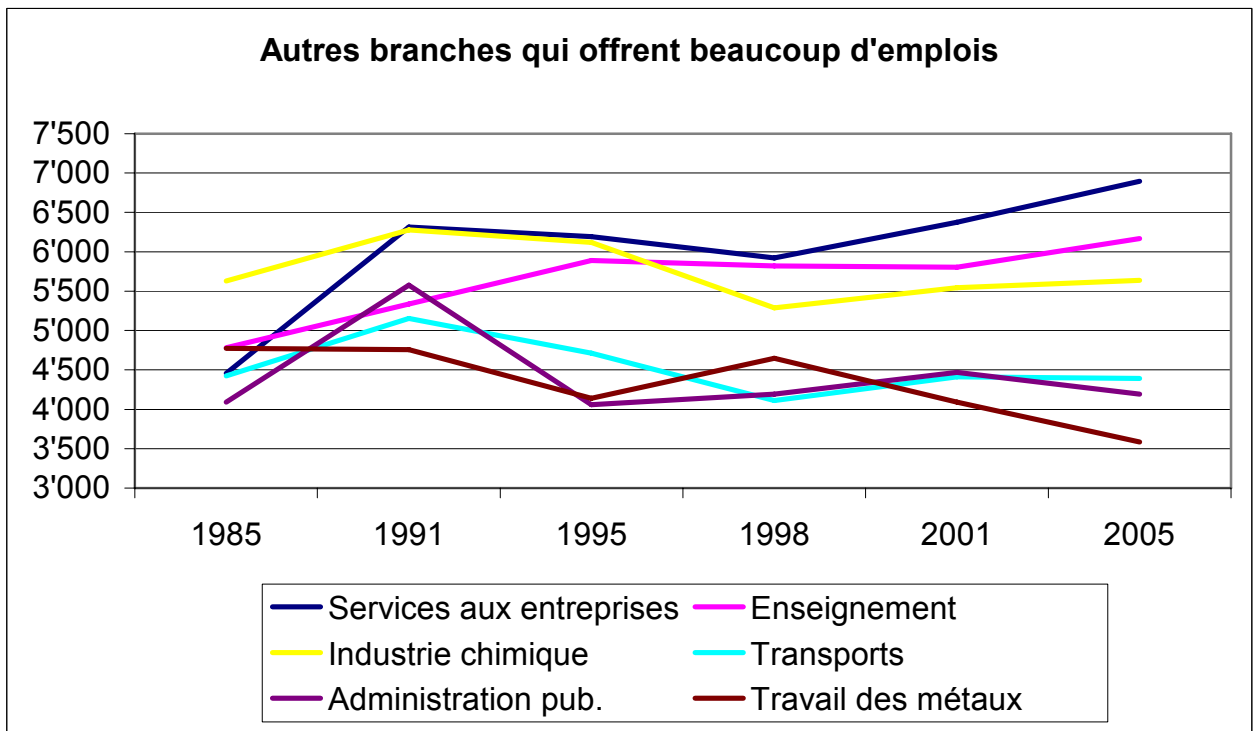
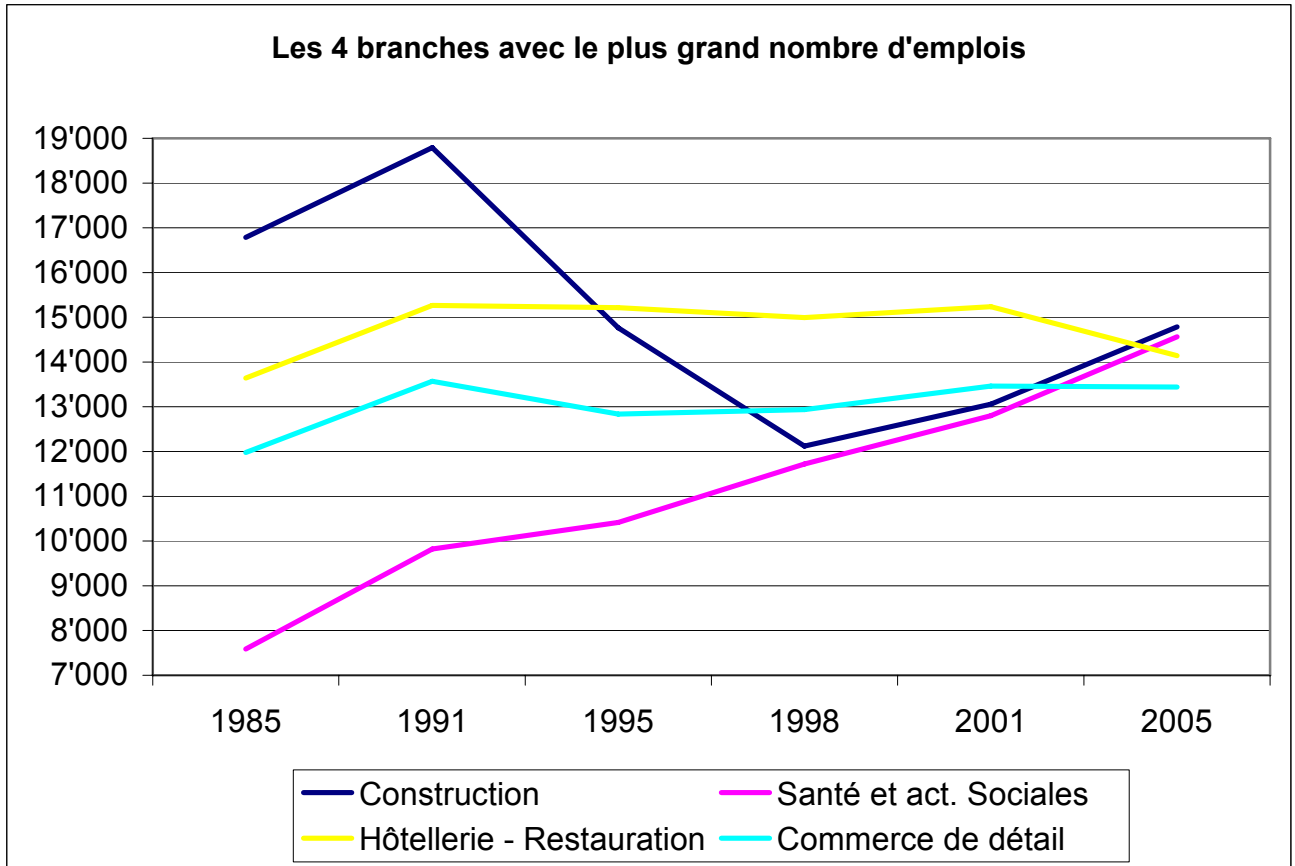
	Etablissements						Δ(2001-2005)	Δ(1995-2005)	Δ(1985-2005)
	1985	1991	1995	1998	2001	2005			
Suisse	315'739	361'393	372'797	379'359	382'984	372'546	-2.7%	-0.1%	18.0%
Valais	12'950	14'822	15'251	15'393	15'157	14'764	-2.6%	-3.2%	14.0%
Haut-Valais	3'947	4'463	4'559	4'818	4'739	4'452	-6.1%	-2.3%	12.8%
Conches	350	407	418	420	406	363	-10.6%	-13.2%	3.7%
Brigue	967	1'107	1'093	1'233	1'228	1'174	-4.4%	7.4%	21.4%
Viège	1'541	1'714	1'743	1'805	1'812	1'712	-5.5%	-1.8%	11.1%
Rarogne	492	565	595	624	592	539	-9.0%	-9.4%	9.6%
Loèche	597	670	710	736	701	664	-5.3%	-6.5%	11.2%
Valais Central	5'134	5'889	6'032	5'976	5'845	5'721	-2.1%	-5.2%	11.4%
Sierre	1'979	2'160	2'276	2'221	2'179	2'044	-6.2%	-10.2%	3.3%
Hérens	452	493	519	523	476	428	-10.1%	-17.5%	-5.3%
Sion	2'009	2'376	2'323	2'355	2'371	2'411	1.7%	3.8%	20.0%
Conthey	694	860	914	877	819	838	2.3%	-8.3%	20.7%
Bas-Valais	3'869	4'470	4'660	4'599	4'573	4'591	0.4%	-1.5%	18.7%
Entremont	691	765	810	801	782	765	-2.2%	-5.6%	10.7%
Martigny	1'518	1'759	1'860	1'821	1'780	1'789	0.5%	-3.8%	17.9%
Monthey	1'218	1'457	1'517	1'514	1'553	1'619	4.2%	6.7%	32.9%
Saint-Maurice	442	489	473	463	458	418	-8.7%	-11.6%	-5.4%

Evolution de l'emploi dans quelques branches selon les régions socio-économiques

		1985	1991	1995	1998	2001	2005	2001-2005	1995-2005	1985-2005
Hôtellerie et restauration	Conches	618	815	784	698	711	585	-17.7%	-25.4%	-5.3%
Hôtellerie et restauration	Brigue	1'168	1'315	1'242	1'410	1'359	1'186	-12.7%	-4.5%	1.5%
Hôtellerie et restauration	Viège	3'715	4'135	4'264	3'965	4'461	4'151	-6.9%	-2.7%	11.7%
Hôtellerie et restauration	Loèche	808	981	948	941	837	850	1.6%	-10.3%	5.2%
Hôtellerie et restauration	Sierre	2'223	2'444	2'216	2'107	1'956	1'659	-15.2%	-25.1%	-25.4%
Hôtellerie et restauration	Sion	1'923	2'158	2'180	2'244	2'116	2'149	1.6%	-1.4%	11.8%
Hôtellerie et restauration	Martigny	1'980	2'169	2'445	2'418	2'574	2'402	-6.7%	-1.8%	21.3%
Hôtellerie et restauration	Monthey	1'206	1'249	1'135	1'207	1'219	1'164	-4.5%	2.6%	-3.5%
Transports, poste et télécommunication	Conches	130	211	188	145	154	244	58.4%	29.8%	87.7%
Transports, poste et télécommunication	Brigue	1'484	1'737	1'636	1'553	1'576	1'844	17.0%	12.7%	24.3%
Transports, poste et télécommunication	Viège	1'059	1'315	1'456	1'249	1'394	1'513	8.5%	3.9%	42.9%
Transports, poste et télécommunication	Loèche	175	236	372	237	280	330	17.9%	-11.3%	88.6%
Transports, poste et télécommunication	Sierre	634	736	852	678	849	792	-6.7%	-7.0%	24.9%
Transports, poste et télécommunication	Sion	1'593	2'125	2'233	1'927	1'767	1'887	6.8%	-15.5%	18.5%
Transports, poste et télécommunication	Martigny	818	1'239	1'178	1'026	1'404	1'365	-2.8%	15.9%	66.9%
Transports, poste et télécommunication	Monthey	606	794	753	612	700	662	-5.4%	-12.1%	9.2%
Activités financières et assurances	Conches	10	38	36	46	49	41	-16.3%	13.9%	310.0%
Activités financières et assurances	Brigue	313	399	418	345	364	311	-14.6%	-25.6%	-0.6%
Activités financières et assurances	Viège	223	304	247	272	319	332	4.1%	34.4%	48.9%
Activités financières et assurances	Loèche	31	50	51	59	61	69	13.1%	35.3%	122.6%
Activités financières et assurances	Sierre	332	392	382	268	319	244	-23.5%	-36.1%	-26.5%
Activités financières et assurances	Sion	1'474	1'761	1'834	1'538	1'601	1'421	-11.2%	-22.5%	-3.6%
Activités financières et assurances	Martigny	337	453	457	707	674	889	31.9%	94.5%	163.8%
Activités financières et assurances	Monthey	201	320	292	269	264	298	12.9%	2.1%	48.3%
Santé et activités sociales	Conches	36	70	83	98	125	149	19.2%	79.5%	313.9%
Santé et activités sociales	Brigue	769	943	990	1'413	1'222	1'339	9.6%	35.3%	74.1%
Santé et activités sociales	Viège	586	853	978	1'189	1'291	1'522	17.9%	55.6%	159.7%
Santé et activités sociales	Loèche	437	579	617	643	530	596	12.5%	-3.4%	36.4%
Santé et activités sociales	Sierre	1'374	1'740	1'721	2'039	2'144	2'294	7.0%	33.3%	67.0%
Santé et activités sociales	Sion	2'048	2'736	2'979	3'429	4'062	4'286	5.5%	43.9%	109.3%
Santé et activités sociales	Martigny	832	1'251	1'288	1'414	1'466	2'036	38.9%	58.1%	144.7%
Santé et activités sociales	Monthey	1'504	1'652	1'757	1'499	1'960	2'345	19.6%	33.5%	55.9%
Activités immobilières	Conches	36	15	11	6	4	8	100.0%	-27.3%	-77.8%
Activités immobilières	Brigue	34	67	24	26	28	22	-21.4%	-8.3%	-35.3%
Activités immobilières	Viège	48	68	21	33	23	50	117.4%	138.1%	4.2%
Activités immobilières	Loèche	12	13	3	9	9	22	144.4%	633.3%	83.3%
Activités immobilières	Sierre	199	232	168	155	180	192	6.7%	14.3%	-3.5%
Activités immobilières	Sion	298	308	262	273	255	304	19.2%	16.0%	2.0%
Activités immobilières	Martigny	114	196	141	172	132	137	3.8%	-2.8%	20.2%
Activités immobilières	Monthey	70	115	79	76	72	110	52.8%	39.2%	57.1%
Activités informatiques	Conches	-	-	4	3	5	5	0.0%	25.0%	-
Activités informatiques	Brigue	30	54	12	14	24	21	-12.5%	75.0%	-30.0%
Activités informatiques	Viège	10	17	8	12	30	43	43.3%	437.5%	330.0%
Activités informatiques	Loèche	4	6	1	6	-	5	-	400.0%	25.0%
Activités informatiques	Sierre	22	97	87	131	182	158	-13.2%	81.6%	618.2%
Activités informatiques	Sion	84	71	125	126	181	227	25.4%	81.6%	170.2%
Activités informatiques	Martigny	33	19	74	90	89	104	16.9%	40.5%	215.2%
Activités informatiques	Monthey	29	44	26	14	29	64	120.7%	146.2%	120.7%
Services fournis aux entreprises	Conches	78	99	114	98	94	104	10.6%	-8.8%	33.3%
Services fournis aux entreprises	Brigue	508	623	627	631	654	660	0.9%	5.3%	29.9%
Services fournis aux entreprises	Viège	503	689	660	758	586	695	18.6%	5.3%	38.2%

		1985	1991	1995	1998	2001	2005	2001-2005	1995-2005	1985-2005
Services fournis aux entreprises	Loèche	104	136	210	135	105	108	2.9%	-48.6%	3.8%
Services fournis aux entreprises	Sierre	665	847	781	699	832	825	-0.8%	5.6%	24.1%
Services fournis aux entreprises	Sion	1'527	2'325	1'999	1'915	2'229	2'410	8.1%	20.6%	57.8%
Services fournis aux entreprises	Martigny	681	982	1'284	1'058	1'128	1'290	14.4%	0.5%	89.4%
Services fournis aux entreprises	Monthey	391	614	518	628	746	805	7.9%	55.4%	105.9%
Commerce de détail	Conches	187	230	250	242	241	242	0.4%	-3.2%	29.4%
Commerce de détail	Brigue	1'029	1'102	1'120	1'180	1'228	1'162	-5.4%	3.8%	12.9%
Commerce de détail	Viège	1'672	1'857	1'931	1'877	1'969	1'882	-4.4%	-2.5%	12.6%
Commerce de détail	Loèche	336	409	379	345	368	367	-0.3%	-3.2%	9.2%
Commerce de détail	Sierre	1'938	1'801	1'855	1'859	1'927	1'869	-3.0%	0.8%	-3.6%
Commerce de détail	Sion	3'034	4'125	3'673	3'679	3'817	3'902	2.2%	6.2%	28.6%
Commerce de détail	Martigny	2'404	2'563	2'064	2'193	2'221	2'245	1.1%	8.8%	-6.6%
Commerce de détail	Monthey	1'381	1'481	1'562	1'561	1'694	1'771	4.5%	13.4%	28.2%
Déchets et eaux usés	Conches	-	-	-	1	1	1	0.0%	-	-
Déchets et eaux usés	Brigue	29	40	41	48	51	61	19.6%	48.8%	110.3%
Déchets et eaux usés	Viège	15	19	73	109	97	106	9.3%	45.2%	606.7%
Déchets et eaux usés	Loèche	-	-	11	24	19	35	84.2%	218.2%	-
Déchets et eaux usés	Sierre	15	12	64	75	86	87	1.2%	35.9%	480.0%
Déchets et eaux usés	Sion	91	127	191	212	198	219	10.6%	14.7%	140.7%
Déchets et eaux usés	Martigny	9	14	58	76	76	147	93.4%	153.4%	1533.3%
Déchets et eaux usés	Monthey	69	44	165	130	137	204	48.9%	23.6%	195.7%
Activités récréatives, culturelles et sportives	Conches	1	25	9	88	86	19	-77.9%	111.1%	1800.0%
Activités récréatives, culturelles et sportives	Brigue	18	60	44	84	177	85	-52.0%	93.2%	372.2%
Activités récréatives, culturelles et sportives	Viège	41	218	108	122	174	163	-6.3%	50.9%	297.6%
Activités récréatives, culturelles et sportives	Loèche	7	19	26	23	11	31	181.8%	19.2%	342.9%
Activités récréatives, culturelles et sportives	Sierre	116	245	188	282	381	341	-10.5%	81.4%	194.0%
Activités récréatives, culturelles et sportives	Sion	344	457	352	357	573	399	-30.4%	13.4%	16.0%
Activités récréatives, culturelles et sportives	Martigny	62	219	219	256	358	329	-8.1%	50.2%	430.6%
Activités récréatives, culturelles et sportives	Monthey	80	171	203	158	194	412	112.4%	103.0%	415.0%
Fabrications de biens	Conches	209	255	271	234	249	173	-30.5%	-36.2%	-17.2%
Fabrications de biens	Brigue	957	1'083	930	804	782	666	-14.8%	-28.4%	-30.4%
Fabrications de biens	Viège	4'119	4'860	5'012	4'576	4'956	5'009	1.1%	-0.1%	21.6%
Fabrications de biens	Loèche	387	445	483	414	457	433	-5.3%	-10.4%	11.9%
Fabrications de biens	Sierre	3'291	3'272	2'505	2'613	2'568	2'386	-7.1%	-4.8%	-27.5%
Fabrications de biens	Sion	3'166	3'703	3'621	3'355	3'108	3'053	-1.8%	-15.7%	-3.6%
Fabrications de biens	Martigny	2'437	2'408	1'817	1'833	2'042	2'169	6.2%	19.4%	-11.0%
Fabrications de biens	Monthey	5'445	5'877	5'252	4'678	4'457	3'915	-12.2%	-25.5%	-28.1%
Production et distribution d'énergie et d'eau	Conches	39	20	56	43	42	29	-31.0%	-48.2%	-25.6%
Production et distribution d'énergie et d'eau	Brigue	72	67	86	94	79	83	5.1%	-3.5%	15.3%
Production et distribution d'énergie et d'eau	Viège	347	279	214	229	192	166	-13.5%	-22.4%	-52.2%
Production et distribution d'énergie et d'eau	Loèche	29	26	30	26	21	28	33.3%	-6.7%	-3.4%
Production et distribution d'énergie et d'eau	Sierre	280	418	226	243	239	183	-23.4%	-19.0%	-34.6%
Production et distribution d'énergie et d'eau	Sion	377	423	530	423	414	422	1.9%	-20.4%	11.9%
Production et distribution d'énergie et d'eau	Martigny	326	394	350	341	363	333	-8.3%	-4.9%	2.1%
Production et distribution d'énergie et d'eau	Monthey	163	180	149	775	600	559	-6.8%	275.2%	242.9%
Construction	Conches	398	574	444	475	399	278	-30.3%	-37.4%	-30.2%
Construction	Brigue	1'608	1'654	1'660	1'264	1'185	1'333	12.5%	-19.7%	-17.1%
Construction	Viège	2'296	2'838	2'538	2'114	2'190	2'131	-2.7%	-16.0%	-7.2%
Construction	Loèche	701	784	640	535	498	477	-4.2%	-25.5%	-32.0%
Construction	Sierre	2'160	2'238	1'928	1'545	1'523	1'898	24.6%	-1.6%	-12.1%
Construction	Sion	4'444	5'135	3'701	2'842	3'313	3'745	13.0%	1.2%	-15.7%
Construction	Martigny	3'157	3'170	2'258	1'907	2'311	2'900	25.5%	28.4%	-8.1%
Construction	Monthey	2'023	2'403	1'593	1'441	1'640	2'025	23.5%	27.1%	0.1%

Evolution des branches qui fournissent beaucoup d'emplois



Evolution du nombre d'établissements dans l'hôtellerie-restauration et le travail des métaux

Hôtellerie - Restauration	1985	1991	1995	1998	2001	2005	2001-2005	
Montana	238	357	491	410	399	253	-146	-36.6%
Grächen	223	227	209	191	221	148	-73	-33.0%
Ollon	404	583	372	546	411	284	-127	-30.9%
Riederalp	141	174	134	158	187	130	-57	-30.5%
Pontresina	589	798	647	915	714	500	-214	-30.0%
Randogne	392	409	221	257	219	162	-57	-26.0%
Arosa	1'213	762	906	681	847	648	-199	-23.5%
Laax	345	386	283	228	261	201	-60	-23.0%
Fiesch	189	198	193	120	127	100	-27	-21.3%
Scuol	264	363	384	286	399	335	-64	-16.0%
Bad Ragaz	717	944	833	884	963	809	-154	-16.0%
Ayent	134	79	99	130	119	100	-19	-16.0%
Samnaun	169	237	257	338	367	312	-55	-15.0%
Leysin	296	293	238	202	238	203	-35	-14.7%
Saas Fee	590	634	654	669	700	598	-102	-14.6%
Saas Grund	118	161	137	147	134	115	-19	-14.2%
Davos	1'720	1'755	1'733	1'873	1'956	1'696	-260	-13.3%
Nendaz	183	241	232	274	222	193	-29	-13.1%
Grindelwald	1'143	1'182	1'272	1'214	1'238	1'077	-161	-13.0%
Klosters-Serneus	547	553	669	557	528	461	-67	-12.7%
Savognin	190	178	140	152	131	116	-15	-11.5%
Engelberg	664	812	690	598	607	544	-63	-10.4%
Flims	675	709	670	598	620	557	-63	-10.2%
St. Moritz	1'682	1'741	1'449	1'456	1'412	1'277	-135	-9.6%
Leytron	110	86	161	229	331	302	-29	-8.8%
Adelboden	394	452	427	402	474	440	-34	-7.2%
Zermatt	1'903	2'105	2'142	1'995	2'432	2'295	-137	-5.6%
Saanen	1'172	1'208	1'184	977	1'053	1'008	-45	-4.3%
Interlaken	1'498	1'443	1'565	1'384	1'317	1'340	+23	+1.7%
Lauterbrunnen	890	862	678	720	748	772	+24	+3.2%
Leukerbad	533	659	626	610	513	535	+22	+4.3%
Bagnes	502	503	622	549	533	613	+80	+15.0%
Ayer	73	254	106	89	88	108	+20	+22.7%
Lenk	427	374	413	416	373	534	+161	+43.2%
Moyenne	598	639	613	596	614	552	-62	-10.1%

Travail des métaux	1985	1991	1995	1998	2001	2005	2001-2005	
							Nbre	en %
Martigny	221	240	189	193	170	219	+49	+28.8%
Collombey-Muraz	90	163	135	220	109	92	-17	-15.6%
Monthey	665	584	462	387	277	154	-123	-44.4%
Vionnaz	15	15	103	114	120	134	+14	+11.7%
Rarogne	16	17	60	26	23	27	+4	+17.4%
Steg	394	444	391	295	358	354	-4	-1.1%
Saint-Maurice	190	192	110	142	167	31	-136	-81.4%
Chippis	997	547	214	395	384	337	-47	-12.2%
Sierre	1'250	1'482	1'141	1'187	1'190	1'083	-107	-9.0%
Sion	209	246	357	350	366	360	-6	-1.6%
St. Niklaus	15	15	12	424	17	16	-1	-5.9%
Viège	72	96	92	92	84	72	-12	-14.3%

Evolution du nombre d'établissements selon les branches

Evolution du nombre d'établissements selon les branches	1985	1991	1995	1998	2001	2005	2001-2005		1995-2005	
							en %	nombre	en %	nombre
Activités immobilières	189	281	194	217	199	232	+16.6%	+33	+19.6%	+38
Postes et télécommunications	221	232	250	234	242	272	+12.4%	+30	+8.8%	+22
Activités associatives	277	315	266	257	227	255	+12.3%	+28	-4.1%	-11
Activités informatiques	49	80	71	97	136	151	+11.0%	+15	+112.7%	+80
Assainissement, voirie et gestion des déchets	30	31	93	98	94	103	+9.6%	+9	+10.8%	+10
Recherche et développement	6	16	19	16	18	19	+5.6%	+1	0.0%	0
Industrie textile et habillement	52	42	41	28	24	25	+4.2%	+1	-39.0%	-16
Commerce de gros	393	593	514	557	487	501	+2.9%	+14	-2.5%	-13
Santé et activités sociales	514	614	770	793	817	832	+1.8%	+15	+8.1%	+62
Activités financières	201	271	238	220	210	212	+1.0%	+2	-10.9%	-26
Construction	1484	1679	1690	1661	1725	1717	-0.5%	-8	+1.6%	+27
Services fournis aux entreprises	1028	1288	1389	1405	1478	1467	-0.7%	-11	+5.6%	+78
Fabrication d'équipements électriques et électroniques, mécanique de précision, optique	82	105	110	110	111	109	-1.8%	-2	-0.9%	-1
Industrie du bois	398	416	358	366	346	339	-2.0%	-7	-5.3%	-19
Commerce de véhicules automobiles et de détail de carburants	546	607	642	691	664	646	-2.7%	-18	+0.6%	+4
Industrie alimentaire et tabac	98	107	144	127	134	130	-3.0%	-4	-9.7%	-14
Administration publique, défense nationale, sécurité sociale	368	419	410	393	390	377	-3.3%	-13	-8.0%	-33
Industrie du papier, édition et impression	78	95	105	116	119	115	-3.4%	-4	+9.5%	+10
Enseignement	412	597	570	536	505	485	-4.0%	-20	-14.9%	-85
Hôtellerie et restauration	2244	2291	2340	2441	2362	2254	-4.6%	-108	-3.7%	-86
Activités récréatives, culturelles et sportives	136	223	221	241	262	250	-4.6%	-12	+13.1%	+29
Autres services fournis aux entreprises	441	468	568	604	565	538	-4.8%	-27	-5.3%	-30
Transports terrestres; transports par conduites	445	473	454	442	439	417	-5.0%	-22	-8.1%	-37
Commerce de détail	2512	2654	2685	2671	2503	2332	-6.8%	-171	-13.1%	-353
Travail des métaux	161	198	243	225	229	213	-7.0%	-16	-12.3%	-30
Fabrication de machines et d'équipements	66	85	79	84	98	90	-8.2%	-8	+13.9%	+11
Services auxiliaires des transports	55	77	163	170	166	151	-9.0%	-15	-7.4%	-12
Industries extractives	36	45	36	28	29	26	-10.3%	-3	-27.8%	-10
Industrie chimique	23	25	23	25	28	25	-10.7%	-3	+8.7%	+2
Fabrication de meubles, de bijoux, d'instruments de musique, d'articles de sport, de jouets	110	119	117	101	115	102	-11.3%	-13	-12.8%	-15
Production et distribution d'énergie et d'eau	69	79	107	92	87	74	-14.9%	-13	-30.8%	-33
Fabrication d'articles en caoutchouc et en matières plastiques	7	10	21	12	18	15	-16.7%	-3	-28.6%	-6
Assurances	117	172	147	172	131	99	-24.4%	-32	-32.7%	-48