

Europäische Tage des Denkmals
Journées européennes du patrimoine
Giornate europee del patrimonio
Dis europeics dal patrimoni

7-8
septembre
2024



DÉCOUVRIR LE PATRIMOINE

DOSSIER DE PRESSE ROMAND



Journées européennes du patrimoine 2024 – Réseaux

PROGRAMME

La brochure romande des 31^e Journées européennes du patrimoine (JEP) est disponible sur demande auprès de chacun des offices cantonaux de protection du patrimoine ou téléchargeable sur vs.ch/web/jep.

SITE INTERNET

decouvrir-le-patrimoine.ch

COORDINATION ROMANDE

Canton du Valais
Service immobilier et patrimoine
Avenue du Midi 18
1950 Sion

Thibault Hugentobler

+41 27 606 38 03

thibault.hugentobler@admin.vs.ch

Sommaire

4	Communiqué de presse
5	Message des conservatrices et conservateurs du patrimoine
6	Présentation des objectifs
6	Ses origines
7	Des rencontres inédites
8	Des titres, reflets de la richesse, de la diversité et de l'actualité du patrimoine
9	Les coups de cœur des cantons romands
13	Offices cantonaux romands responsables du programme
15	Crédits photographiques

Communiqué de presse



Pour cette 31^e édition, les JEP font à nouveau la part belle aux multiples approches du patrimoine bâti, paysager et culturel. Pas moins de 122 manifestations réparties dans 65 lieux exploreront la notion de réseaux, qu'ils fassent référence aux transports de personnes et de matériaux ou aux échanges d'idées.

La thématique 2024 se veut vivante et active pour les visiteurs/visiteuses. Des visites guidées intercantionales seront organisées autour des oeuvres picturales de Pierre Maggenberg et Gino Severini. En empruntant bus, trams, trains et bateaux ou en marchant sur des chemins foulés depuis l'Antiquité, le public sera aussi amené à réfléchir aux prouesses et à la détermination de nos ancêtres face à des défis de toute nature, de quoi inspirer des solutions aux préoccupations contemporaines.

Les cantons romands vous proposent de penser notre patrimoine et notre patrimoine sous l'angle de la transmission de savoir-faire, de pratiques artistiques, de croyances religieuses, de découvertes scientifiques et d'innovations techniques. Cet héritage parfois millénaire s'exprime autant à travers les cultures du bâti que par le développement ingénieux de voies de communication.

Message des conservatrices et conservateurs du patrimoine

En 2024, les Journées européennes du patrimoine s'articulent autour d'une notion aussi variée que polysémique: les «réseaux». Ceux-ci peuvent être compris au sens strict, c'est-à-dire les voies de passage et de communication. Ils se manifestent également dans la circulation de personnes qui apportent dans leurs bagages de nouveaux matériaux, savoir-faire, connaissances scientifiques et conceptions du monde. On peut encore évoquer les transferts artistiques et techniques entre régions proches et éloignées, autant qu'entre cultures anciennes et contemporaines. L'ensemble de ces «réseaux» a enrichi notre patrimoine et continue de le faire.

Si notre environnement culturel est constitutif de notre identité, il est avant tout le résultat d'apports de formes et de modèles. Pour l'appréhender, il est nécessaire de comprendre comment les manières de bâtir et de décorer se diffusent. Par exemple, au 19^e siècle, l'historicisme et l'éclectisme puisaient dans un répertoire artistique large tissant ainsi des liens avec le passé tout en s'inspirant de cultures visuelles venues d'autres continents.

À l'évidence, cette transmission passe par la circulation de personnes et de savoirs, favorisée par le déploiement d'un vaste réseau de voies de communication. Celles qui ont façonné notre pays révèlent l'ingéniosité de nos ancêtres qui ont su s'adapter à une topographie accidentée pour édifier de nombreux ponts et tunnels. De plus, ces chemins, recensés à l'inventaire des voies de communication historiques de la Suisse (IVS), sont les témoins d'événements d'importance comme les pèlerinages religieux ou les exodes huguenots.

Enfin, l'apparition, au siècle passé, de réseaux électriques et hydrauliques a profondément impacté notre manière de concevoir nos logements, lieux de travail et espaces de loisirs. S'y ajoutent les développements majeurs en termes de mobilité comme les trains, trams et bus. Nous les empruntons encore aujourd'hui et les JEP 2024 les mettent à l'honneur en collaboration avec plusieurs entreprises de transports publics.

Tous ces réseaux sont au cœur des préoccupations des services cantonaux de protection du patrimoine. Leur pérennité dépend de la conservation de leur substance historique, de leur adéquation avec la préservation des sites et de leur adaptation aux défis contemporains en matière de construction et d'aménagement du territoire.

Cette diversité est à retrouver dans le programme romand des 31^e Journées européennes du patrimoine. Nous nous réjouissons dès maintenant de vous rencontrer et d'échanger avec vous le weekend des 7 et 8 septembre 2024.

Présentation des objectifs

Chaque année, les Journées européennes du patrimoine proposent au public une occasion exceptionnelle de visiter gratuitement des monuments et des sites historiques souvent inaccessibles le reste du temps. Elles permettent également de découvrir sous un angle nouveau des lieux a priori connus. Du côté des professionnels/professionnelles, c'est un moment privilégié pour rencontrer la population et discuter avec elle des questions de conservation du patrimoine.

Ses origines

Les JEP ont vu le jour en 1984 en France, sous le titre « Journées portes ouvertes Monuments historiques ». L'année suivante, le Conseil de l'Europe s'en inspirait pour créer les « Journées européennes du patrimoine », une manifestation dirigée conjointement avec l'Union européenne depuis 1999. Dès lors, près de 20 millions de personnes visitent chaque année quelque 30'000 monuments ouverts dans 50 États au mois de septembre.

La Suisse a rejoint cet événement culturel en 1994. La manifestation est soutenue par l'Office fédéral de la culture et la Fondation suisse Pro Patria, la coordination nationale étant assurée par le Centre national d'information sur le patrimoine culturel (centre NIKE). Ce dernier définit un thème national qui est ensuite décliné dans les cantons chargés de mettre sur pied un programme spécifique à leur région.

Au niveau cantonal, les JEP sont organisées par les services de protection du patrimoine des différents cantons et villes. De nombreux partenaires, tels que communes, institutions et services publics, fondations et associations à vocation culturelle ou de sauvegarde du patrimoine, musées, propriétaires et entreprises privées y participent activement et s'ajoutent à l'engagement de l'État.

Dès l'année 2000, les cantons romands (Fribourg, Genève, Jura, Neuchâtel, Valais et Vaud, rejoints dès 2002 par Berne-Jura bernois) ont mis en place une coordination romande ; en 2011, ils l'ont renforcée par la création de l'Association romande pour la promotion du patrimoine (ARPP).

Des rencontres inédites



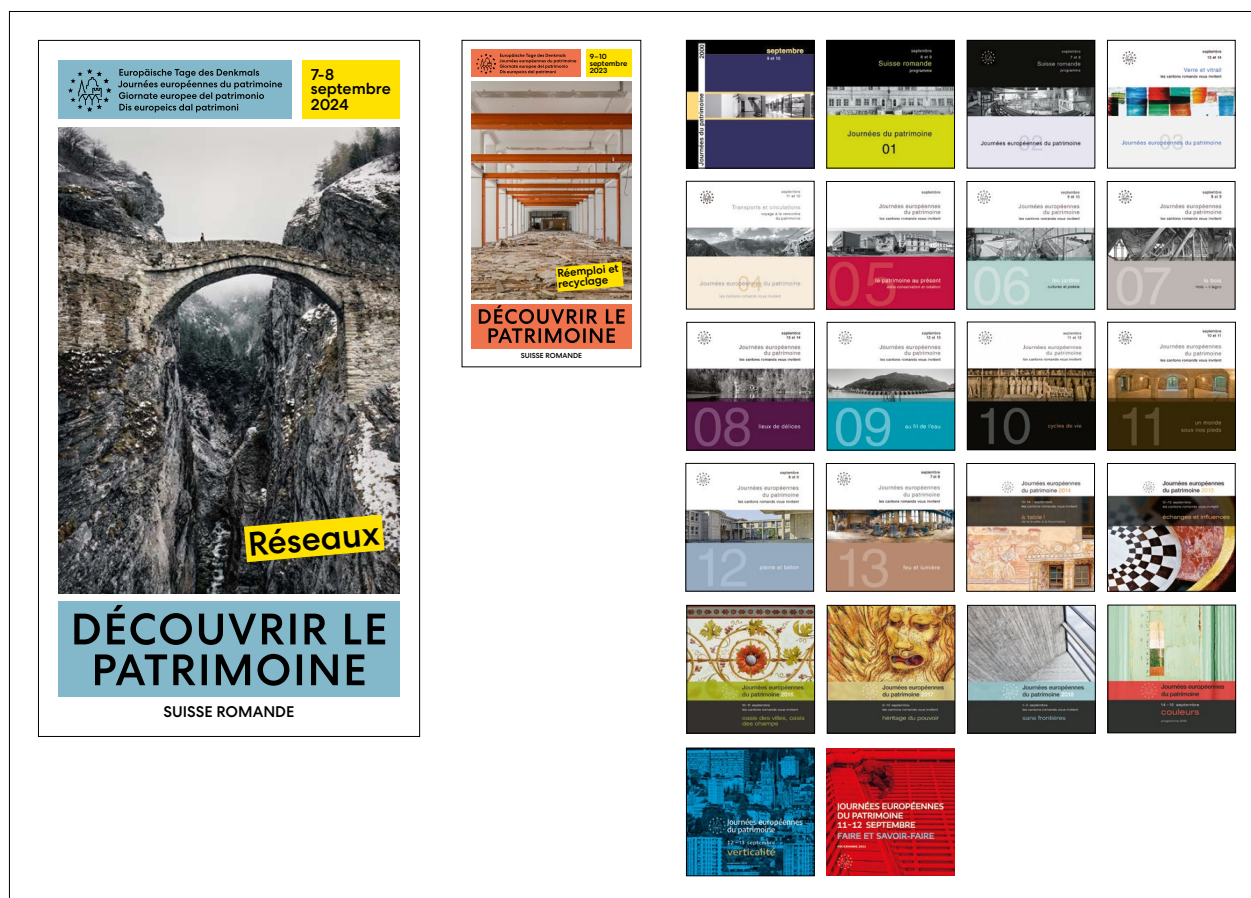
Pour la 31^e année, ces Journées vont permettre d'ouvrir des monuments d'époques et de natures fort différentes, de façon à présenter au public leur histoire, leurs spécificités, leur valeur et bien souvent les défis que présente leur conservation. Chantiers de restauration, fouilles archéologiques, animations destinées au jeune public, démonstrations, expositions, conférences et projections cinématographiques complètent un programme toujours plus riche et participatif.

La gratuité de l'événement, l'implication bénévole, le soutien régulier de sponsors, la disponibilité des organisateurs/organisatrices et des intervenants/intervenantes, ainsi que la générosité des propriétaires génèrent une interactivité très riche.

À l'occasion de la 30^e édition en septembre 2023, les cantons suisses ont participé à l'élaboration d'une ligne graphique nationale. Le programme romand fort de 104 visites consacrées à la thématique du réemploi et du recyclage a attiré 20'240 personnes. Ce public est constitué d'amateurs/amatrices ainsi que de spécialistes, une diversité qui compte pour beaucoup dans l'ambiance décontractée et festive de la manifestation.

Le succès de ces Journées confirme l'intérêt pour le patrimoine et la culture, le plaisir de la découverte, ainsi que l'importance des contacts et des échanges avec les professionnels/professionnelles du domaine.

Des titres, reflets de la richesse, de la diversité et de l'actualité du patrimoine



2023 Réemploi et recyclage – 2022 Temps libre – 2021 Faire et savoir-faire – 2020 Verticalité – 2019 Couleurs – 2018 Sans frontières – 2017 Héritage du pouvoir – 2016 Oasis des villes, oasis des champs – 2015 Échanges et influences – 2014 À table! de la truelle à la fourchette – 2013 Feu et lumière – 2012 Pierre et béton – 2011 Un monde sous nos pieds – 2010 Cycles de vie – 2009 Au fil de l'eau – 2008 Lieux de délices – 2007 Das Holz – Le bois – Il legno – 2006 Les jardins, cultures et poésie – 2005 Le patrimoine au présent, entre conservation et création – 2004 Transports et circulation – 2003 Verre et vitrail – 2002 Métiers du patrimoine – 2001 Habiter un monument historique: intérieurs ouverts

pour vous – 2000 Le patrimoine du 20^e siècle et le monument au pluriel. Du rapport entre maisons, rues et places – 1999 À toute vapeur ! Transports et énergie du Moyen Âge à nos jours – 1998 Les citoyens, l'État et leurs œuvres: Les édifices de la Confédération, des Cantons et de leurs représentants – 1997 L'édifice religieux et son environnement bâti: La vie dans les résidences épiscopales, les couvents, les cures, les synagogues et les collèges – 1996 Maisons et jardins en ville et à la campagne – 1995 Châteaux, maisons fortes et manoirs historiques – 1994 Hôtels de ville, bâtiments publics et d'autres monuments historiques en Suisse.

Les coups de cœur des cantons romands



CANTON DE BERNE (JURA BERNOIS)

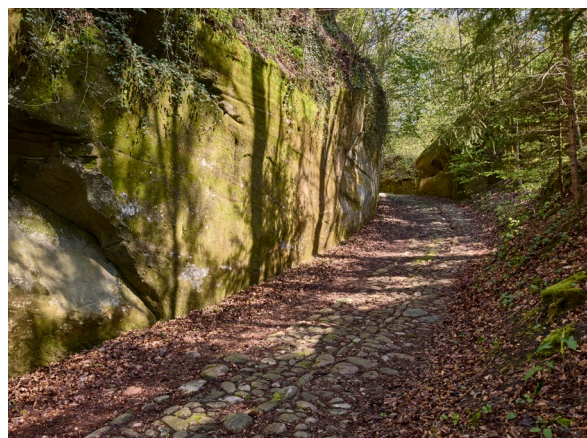
Sonceboz-Sombeval: à cheval, en berline et à vapeur

Le village de Sonceboz-Sombeval est depuis toujours un lieu de passage important sur la route de Bienne à Bâle. L'Hôtel de la Couronne reçoit de nombreux voyageurs dès son ouverture en 1745. Au 19^e siècle, il accueille les diligences qui traversent le col du Pierre-Pertuis. L'arrivée du train vers 1874 remplace peu à peu les voitures hippomobiles et la gare devient le nouveau centre névralgique de la commune. Lors de la visite, découvrez le décor peint de l'Hôtel et la restauration de la marquise de la gare!

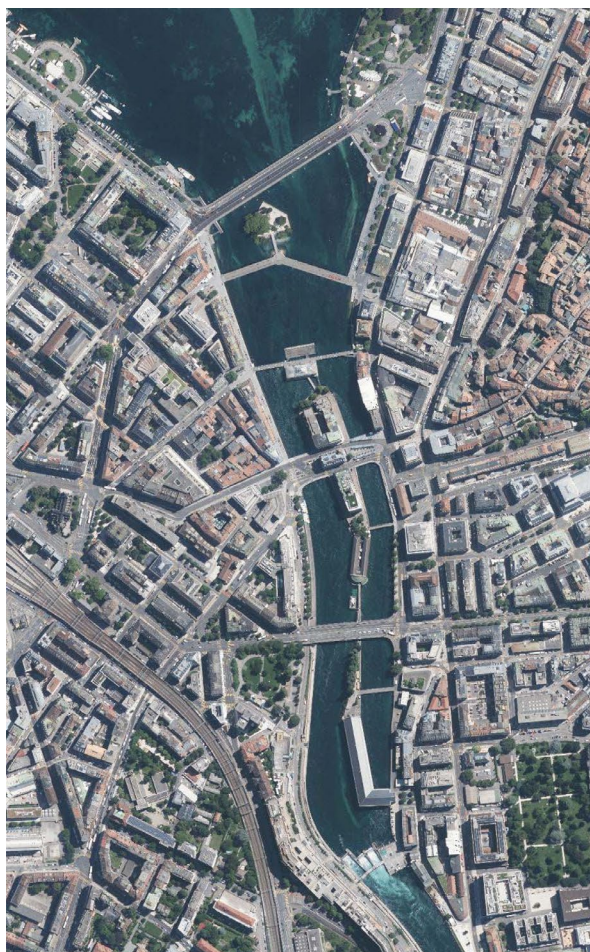
CANTON DE FRIBOURG

Schwarzenbourg: le chemin de Saint-Jacques en Singine

En compagnie de guides expérimentés, marchez le long de l'étape singinoise du chemin de Saint-Jacques-de-Compostelle. De Schwarzenbourg à Fribourg, en passant par Heitenried, Saint-Antoine, Tavel et Villars-les-Joncs, découvrez pas à pas l'ancienne «Fryburgstrass» à travers de magnifiques paysages que parsèment de nombreuses églises, chapelles, oratoires et croix. Dans les gorges de la Singine, des chemins creusés dans le grès et les sillons tracés par les attelages attestent de l'antiquité de cette voie de passage.



Les coups de cœur des cantons romands



CANTON DE GENÈVE

Genève: de ponts en passerelles

C'est en l'Île, à l'emplacement de l'actuelle place Bel-Air, qu'est attesté le premier pont, un ouvrage gaulois détruit par les romains en 58 avant J.-C. Depuis l'Antiquité, ce passage clé relie les deux rives qui composent la ville de Genève. S'y succéderont des structures en bois, métal et béton, jusqu'à la dernière reconstruction, en 2011, pour supporter le tram.

Avec la transformation et le développement de la ville au 19^e siècle, à la suite de la démolition des fortifications d'une part, la naissance du nouveau quartier des Bergues et de la gare Cornavin

d'autre part, le besoin d'intensifier la liaison entre les deux berges se voit concrétisé par la construction de nouveaux passages. Le pont des Bergues est réalisé par l'ingénieur Dufour en 1834. Son revêtement en bois doit rapidement être changé, puis le tablier entier être remplacé. Les voitures l'emprunteront jusqu'en 1980. En aval, la retenue d'eau de part et d'autre de la machine hydraulique de l'ingénieur Abeille, déplacée au centre du fleuve en 1841, est reconstruite. Ce nouveau barrage est complété par une passerelle piétonne. Le pont de la Machine est entièrement reconstruit en 1884-1887. Les principaux éléments de l'ouvrage d'Abeille sont démontés en 1995, lors de la mise en service de l'usine hydroélectrique du Seujet. En 1862, afin de renforcer encore le lien entre les deux rives, la réalisation du pont du Mont-Blanc, en amont, incombe à l'ingénieur Blotnizki. Il subira une réfection complète quelques années après sa construction, puis sera augmenté en 1965 de deux passerelles piétonnes, en encorbellement.

Au tournant du 20^e siècle, la volonté est de rendre les abords du fleuve accessibles aux piétons. Le projet « Le fil du Rhône » propose plusieurs aménagements qui mettent en valeur les lieux de passages, telle la création d'une plateforme à fleur d'eau au pont de la Machine, la revalorisation de la promenade des Lavandières ou encore la restitution de la passerelle latérale du bâtiment des forces motrices.

Cette visite itinérante vous présentera six ouvrages d'art routier ou piéton, en pierre, métal ou béton, et leurs histoires particulières qui continuent de s'écrire au gré des travaux de réfection ou d'adaptation aux nouveaux usages.

Les coups de cœur des cantons romands



CANTON DU JURA

Delémont: aperçu de l'ère de la vapeur

La rotonde de Delémont, construite en 1889, ouvre ses portes. Vous pourrez y découvrir la voiture B 3505, en restauration actuellement, ainsi que la superbe collection des CFF Historic. Celle-ci contient des anciens véhicules et de nombreux objets provenant de l'exploitation des chemins de fer.

CANTON DE NEUCHÂTEL

Auvernier: l'œuvre d'un peintre itinérant de la Renaissance, redécouverte

Emblématique du village d'Auvernier, la Maison carrée, bâtie en 1804-1805, a été magnifiquement remise en valeur par la restauration de ses façades en 1986. Mais sa taille et sa prestance ne doivent pas faire oublier l'histoire beaucoup plus ancienne de la parcelle et l'intérêt historique de la maison adjacente. Des travaux récents y ont révélé plusieurs aménagements du 16^e siècle, comme des plafonds aux solives moulurées et des fenêtres à meneaux, mais surtout un exceptionnel décor peint historié. Récemment restauré, ce dernier présente une scène de chasse, divers personnages et animaux insérés dans des entrelacs floraux, issus d'une iconographie courante à la Renaissance. L'étude comparative de ces décors laisse supposer l'existence d'un atelier de peintres-décorateurs itinérant usant d'un répertoire de modèles tirés de l'estampe gravée.



Les coups de cœur des cantons romands



CANTON DU VALAIS

Bagnes: le col du Lein, une voie historique restaurée

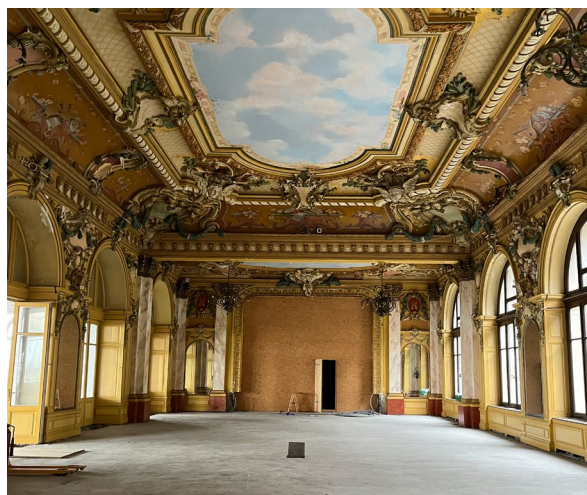
Restauré en 2017, le sentier qui monte du village du Levron au col du Lein est classé d'importance régionale. Autrefois pavé sur la quasi-totalité de sa longueur, il était utilisé pour relier la vallée du Rhône à l'Entremont. En compagnie du géographe Sandro Benedetti, découvrez cette ancienne voie historique et le site touristique du col du Lein (pâturage boisé du Mont Chemin, zone humide du Golly, pierres à cupules, chemin du Bicentenaire).

CANTON DE VAUD

Territet: le théâtre de l'Alcazar en chantier

Entre 1883 et 1911, une succession d'extensions de l'Hôtel des Alpes et du Grand Hôtel de Territet sont réalisées à l'initiative de l'éminent promoteur hôtelier suisse Ami Chessex. Le «Promenoir», construit par l'architecte Louis Maillard en 1884 accueille ainsi un buffet de gare et pas moins de douze magasins, dont un bazar, un office de poste et une banque. En 1895, c'est au tour de l'architecte Eugène Jost d'édifier une imposante salle des fêtes, dont les décors Belle Époque sont admirablement conservés. Elle sera suivie, en 1911, par une magistrale véranda, offrant un panorama spectaculaire sur le paysage lacustre et alpin.

Emblème de l'histoire hôtelière de la Riviera vaudoise, l'Hôtel des Alpes-Grand Hôtel cesse son activité en 1975. Alors que les bâtiments au sud sont transformés en appartements, la partie nord devient le Théâtre de l'Alcazar. Endommagé par une succession d'incendie, celui-ci s'apprête à connaître une importante campagne de restauration.



Offices cantonaux romands responsables du programme

CANTON DE BERNE (JURA BERNOIS)

Service des monuments historiques
Grand'Rue 126
2720 Tramelan

René Koelliker
+41 31 636 16 79
rene.koelliker@be.ch

Doris Sommer
+41 31 633 40 31
doris.sommer@be.ch

CANTON DE FRIBOURG

Service des biens culturels
Planche-Supérieure 3
1700 Fribourg

Fabien Python
+41 26 305 50 35
fabien.python.sbc@fr.ch

Anne-Catherine Page
+41 26 305 12 87
anne-catherine.page@fr.ch

CANTON DE GENÈVE

Office du patrimoine et des sites
David-Dufour 1
1205 Genève

Albert Garnier
+41 22 546 61 15
albert.garnier@etat.ge.ch

Anaïs Lemoussu
+41 22 546 61 08
anais.lemoussu@etat.ge.ch

VILLE DE GENÈVE

Conservation du patrimoine
architectural de la Ville de Genève
Rue du Stand 25
1204 Genève

Cindy Dulac
+41 22 418 82 54
cindy.dulac@ville-ge.ch

Offices cantonaux romands responsables du programme

CANTON DU JURA

Office de la culture
Rue Pierre-Péguinat 9
2900 Porrentruy

Raphaël Chatelet
+41 32 420 84 24
raphael.chatelet@jura.ch

CANTON DE NEUCHÂTEL

Office cantonal du patrimoine bâti
et immatériel
Tivoli 1
2000 Neuchâtel

Claire Piguet
Marie Majeux
+41 32 889 69 09
ocpi.jep@ne.ch

CANTON DU VALAIS

Service immobilier et patrimoine
Avenue du Midi 18
1950 Sion

Laurence Laffargue-Rieder
+41 27 607 48 06
laurence.laffargue-rieder@admin.vs.ch

Thibault Hugentobler
+41 27 606 38 03
thibault.hugentobler@admin.vs.ch

CANTON DE VAUD

Direction générale des immeubles
et du patrimoine
Place de la Riponne 10
1014 Lausanne

Petra Jossen, Laura Bottiglieri
et Clara Lauffer
+41 21 316 73 30

Crédits photographiques

COUVERTURE

Le pont du Diable à Loèche (Erschmatt).

© Olivier Lovey

- p. 2 © Office cantonal du patrimoine
bâti et immatériel
- p. 4 Volets de l'orgue de la basilique de
Valère à Sion exécutés par Pierre
Maggenberg au 15^e siècle. © Heinz
Preisig, CDC/État du Valais, SIP.
- p. 7 Chœur de l'église des Capucins à
Sion exécuté par Gino Severini.
© SUPSI.
- p. 9 © René Koelliker, SMH-KDP/BE
- p. 9 © Alain Kilar, SBC
- p. 10 © Sylvie Bavaud, Ville de Genève
- p. 11 © Historische Eisenbahn
Gesellschaft
- p. 11 © Yves André, Office cantonal
du patrimoine bâti et immatériel
- p. 12 © Verbier Tourisme
- p. 12 © Laura Bottiglieri

La coordination du programme romand est assurée par les services en charge de la conservation du patrimoine et de l'archéologie dans les cantons de Berne (Jura bernois), Fribourg, Genève, Jura, Neuchâtel, Valais et Vaud.

decouvrir-le-patrimoine.ch

En Suisse romande, les Journées européennes du patrimoine 2024 et l'Association romande pour la promotion du patrimoine bénéficient du soutien de



FONDATION
LÉONARD GIANADDA
MÉCÉNAT

