



COMMUNIQUÉ POUR LES MÉDIAS

Chômage Mars 2013			
	Taux	Chômeurs	
Valais	4.2%	6864	↘
Haut-Valais	1.9%	804	↘
Valais central	5.2%	3183	↘
Bas-Valais	4.9%	2877	↘

9 avril 2013

Valais : la situation sur le marché du travail en mars

(IVS).- 6864 chômeurs étaient inscrits auprès des Offices régionaux de placement (ORP) valaisans à la fin mars, soit 1034 de moins qu'à la fin février. Avec son taux de chômage en recul de 0.7 point à 4.2%, le Valais est le canton qui a enregistré la plus forte baisse du chômage en mars. Elle est essentiellement due à des facteurs saisonniers.

La diminution du chômage de mars, qui concerne les trois régions socio-économiques du Canton, a été ressentie avant tout dans les professions de l'agriculture et de la construction. Elle est donc la conséquence des facteurs saisonniers, comme le démontre le fort recul du nombre de chômeurs de courte durée (inscrits au chômage depuis 1 à 6 mois).

La situation par rapport à l'année dernière s'est dégradée (+21% de chômeurs). Le chômage a augmenté dans les principaux groupes de professions, comme la construction, le tourisme, l'administration et la vente. Le nombre de chômeurs de longue durée (inscrits au chômage depuis plus d'une année) a augmenté, ce qui tend à prouver que le marché du travail continue à être sous pression, comme observé ces derniers mois.

Selon les dernières prévisions du SECO, l'économie suisse pourrait bénéficier en 2013 du regain de dynamisme ressenti par l'économie mondiale. Cette amélioration pourrait cependant être tempérée par les risques liés à la crise actuelle des pays du Sud de l'Europe. Rien n'indique toutefois que la tendance actuelle sur le marché du travail s'inversera cette année et le chômage devrait continuer à progresser jusqu'à la fin de l'année 2013. En Valais, la situation risque d'être plus difficile que sur le plan suisse suite aux incertitudes liées aux branches de la construction et du tourisme.

Note aux rédactions

Pour de plus amples informations, vous pouvez contacter - entre 11h00 et 11h30 – Peter Kalbermatten, chef du Service de l'industrie, du commerce et du travail, au 027 606 73 05



Les chiffres essentiels du chômage valaisan (Mars 2013)

	Taux de chômage			Chômeurs		
	Mars 2013	var. mens.	var. ann.	Mars 2013	var. mens.	var. ann.
Suisse	3.2%	-0.2 pt	0.3 pt	138993	-7008	12601
Valais	4.2%	-0.7 pt	0.7 pt	6864	-1034	1196
Haut-Valais	1.9%	-0.2 pt	0.5 pt	804	-71	232
Valais Central	5.2%	-0.8 pt	0.9 pt	3183	-505	558
Bas-Valais	4.9%	-0.8 pt	0.7 pt	2877	-458	406
RAV Oberwallis	1.9%	-0.2 pt	0.5 pt	805	-71	232
ORP Sierre	4.9%	-0.7 pt	0.9 pt	1055	-151	193
ORP Sion	5.4%	-0.9 pt	0.9 pt	2130	-351	365
ORP Martigny	5.2%	-1.2 pt	0.8 pt	1739	-414	257
ORP Monthey-St.-Maurice	4.5%	-0.2 pt	0.6 pt	1136	-47	151

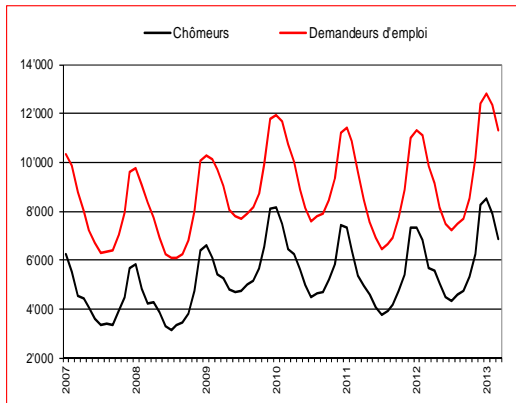
1. Chômage selon les régions (tous les taux sont calculés selon le recensement de la population 2010)

	Taux de chômage			Chômeurs		
	Mars 2013	var. mens.	var. ann.	Mars 2013	var. mens.	var. ann.
15-24 ans	4.5%	-0.4 pt	0.6 pt	996	-101	135
25-49 ans	4.4%	-0.8 pt	0.8 pt	4306	-722	792
50 ans et plus	3.7%	-0.5 pt	0.6 pt	1562	-211	269
Femmes	3.4%	0.0 pt	0.4 pt	2485	-24	301
Hommes	4.9%	-1.2 pt	1.0 pt	4379	-1010	895
Suisses	2.4%	-0.2 pt	0.4 pt	2919	-267	390
Etrangers	10.3%	-2.0 pt	2.1 pt	3945	-767	806

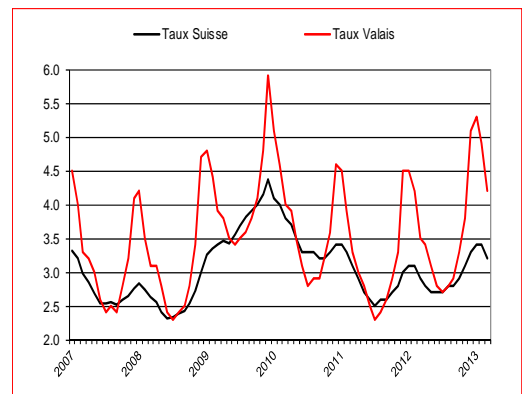
2. Profil des chômeurs (tous les taux sont calculés selon le recensement de la population 2010)

	Mars 2013	var. mens.	var. ann.
Professions saisonnières			
Construction ¹	1996	-807	480
Hôtellerie, restauration et nettoyage ²	1153	107	137
Agriculture, économie forestière, élevage animaux	480	-239	70
Professions non saisonnières			
Industrie ³	745	-61	107
Professions commerciales et de la vente	583	26	143
Transports et activités techniques ⁴	503	-60	81
Information et communication ⁵	159	-3	19
Activités spécialisées, scientifiques et financières ⁶	240	10	55
Activités de service administratif et de soutien ⁷	526	18	45
Santé humaine et action sociale ⁸	342	-12	66
Professions artistiques	30	-6	3
Autres professions ⁹	107	-7	-10

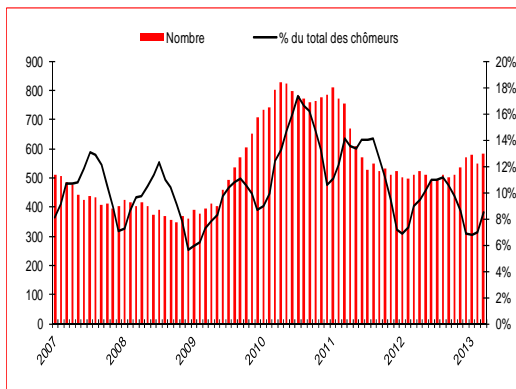
3. Chômage selon les groupes de professions



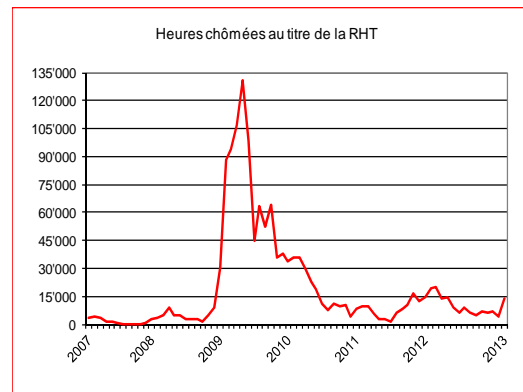
4. Évolution du chômage en Valais



5. Évolution du taux de chômage VS-CH¹⁰



6. Chômeurs de longue durée¹¹



7. Évolution de la RHT¹²

Source : Secrétariat d'Etat à l'économie (SECO)

Le bulletin statistique complet est disponible sur www.vs.ch/sict > Chômage > Statistiques

- 1 **Construction** : construction - machinistes
- 2 **Hôtellerie, restauration et nettoyage** : hôtellerie et restauration et économie domestique – nettoyage, hygiène et soins corporels
- 3 **Industrie** : industrie minière, travail de la pierre, matériaux de construction - production denrées alimentaires, boissons et tabacs - industrie textile et industrie du cuir - travail de la céramique et du verre - usinage de métaux et de la construction de machines - électrotechnique, électronique, horlogerie, véhicule, outil - industrie du bois et du papier - arts graphiques - industrie chimique et matières plastiques - autres professions du façonnage et de la manufacture
- 4 **Transports et activités techniques** : transports et circulation – ingénieurs – techniciens - dessin technique
- 5 **Information et communication** : informatique - publicité, marketing, tourisme, administration fiduciaire- professions des postes et télécommunications - professions des médias et apparentées
- 6 **Activités spécialisées, scientifiques et financières** : professionnels de la banque, employés d'assurance - entrepreneurs, directeurs, fonctionnaires supérieurs - professions judiciaires – sciences sociales, humaines, naturelle, physique, exacte
- 7 **Activités de service administratif et de soutien** : professions commerciales et administratives - professions afférentes au maintien de l'ordre, la sécurité
- 8 **Santé humaine et action sociale** : assistance sociale et spirituelle et éducation - professions de la santé - professions du sport et du divertissement
- 9 **Autres** : professions du secteur tertiaire, si pas ailleurs - activité professionnelle ne peut pas être définie - non spécifié
- 10 **Taux de chômage** : A partir du 1^{er} janvier 2010, le taux de chômage est calculé sur la base de la population active issue du recensement fédéral 2010 de la population suisse et non plus sur celle du recensement fédéral 2000, comme jusqu'à présent. Pour le Valais, la population active est passée de 137'592 personnes à 161'820, soit une augmentation de 24'228 personnes (+17%). Le taux de chômage a donc été réajusté à la baisse.
- 11 **Chômeurs de longue durée** : personnes inscrites au chômage depuis plus d'une année
- 12 **Réduction de l'horaire de travail (RHT)** : la statistique recense les réductions de l'horaire de travail décomptées et indemnisées par les caisses. Pour des raisons d'ordre pratique liées au versement des indemnités, ces données ne sont disponibles qu'après un délai de deux mois.