



Bulletin statistique

La situation sur le marché du travail en Valais

Décembre 2012

08 Janvier 2013



Publication

Service de l'industrie, du commerce et du travail du canton du Valais (SICT)
Av. du Midi 7, 1950 Sion
Tél. 027 606 73 42, sict-diha@admin.vs.ch, www.vs.ch/chomage

Paraît une fois par mois

Abonnement

Peut être obtenu gratuitement par e-mail à l'adresse ci-dessus

Internet

La publication est disponible sur le site www.vs.ch/chomage, sous la rubrique:
Chômage > Statistiques.

Copyright

Reproduction autorisée en indiquant la source

La mise en page de cette publication se base sur la documentation de presse « La situation sur le marché du travail » du Secrétariat d'Etat à l'économie (SECO), Berne

Table des matières

1. Communiqué pour les médias.....	4
2. Tableaux et graphiques.....	5
2.1 Chômeurs inscrits selon les cantons.....	5
2.2 Chômeurs inscrits.....	6
2.3 Taux de chômage.....	7
2.4 Chômeurs inscrits selon le sexe, la durée et l'origine	7
2.5 Demandeurs d'emploi inscrits	8
2.6 Taux de demandeurs d'emploi	9
2.7 Evolution du nombre de chômeurs et de demandeurs d'emploi	10
2.8 Chômeurs inscrits selon les régions ORP	11
2.9 Taux de chômage selon les régions ORP	11
2.10 Demandeurs d'emploi inscrits selon les régions ORP	12
2.11 Taux de demandeurs d'emploi inscrits selon les régions ORP	12
2.12 Statut des demandeurs d'emploi selon les régions ORP	13
2.13 Chômeurs (CH) et demandeurs d'emploi (DE) inscrits selon les communes	14
2.14 Chômeurs inscrits selon les activités économiques.....	15
2.15 Chômeurs inscrits selon les groupes de professions - Valais	16
2.16 Chômeurs inscrits selon les groupes de professions - Haut-Valais	17
2.17 Chômeurs inscrits selon les groupes de professions - Valais Central	18
2.18 Chômeurs inscrits selon les groupes de professions - Bas-Valais.....	19
2.19 Chômeurs inscrits selon la dernière fonction exercée.....	20
2.20 Chômeurs inscrits selon les classes d'âge.....	20
2.21 Chômeurs inscrits selon les classes d'âge.....	21
2.22 Chômeurs de longue durée.....	22
2.23 Arrivées en fin de droits.....	23
2.24 Evolution des arrivées en fin de droits	23
2.25 Places vacantes annoncées.....	24
2.26 Réduction de l'horaire de travail (RHT) décomptées	25
3. Définitions / Explications	26

1. Communiqué pour les médias

Valais : la situation sur le marché du travail en décembre

(I-VS).- 8280 chômeurs étaient inscrits auprès des Offices régionaux de placement valaisans (ORP) à la fin décembre, soit 2059 de plus qu'à la fin novembre. Le taux de chômage valaisan a augmenté de 1.3 point à 5.1% le mois dernier. La hausse mensuelle enregistrée en décembre est la conséquence de l'augmentation saisonnière du chômage dans les professions de la construction.

Le chômage a augmenté en décembre dans les trois régions du canton, mais de manière plus marquée dans le Bas-Valais et le Valais Central. Cette progression du chômage est due avant tout à l'interruption hivernale de l'activité dans la construction. Elle représente 86% de la hausse totale du chômage en Valais. Malgré des réserves de travail suffisantes, le nombre de chômeurs dans la construction est supérieur à l'année dernière car une certaine incertitude règne actuellement sur le marché du travail de cette activité.

Malgré la force du franc suisse et la situation économique mondiale, le tourisme connaît une évolution favorable. En effet, le nombre de chômeurs des professions du tourisme est semblable à l'année dernière.

Moyennes 2012

Le taux de chômage moyen a augmenté de 0.3 pt à 3.5% en Valais en 2012. La moyenne mensuelle du nombre de chômeurs a augmenté de 529 personnes à 5695. Le chômage s'est maintenu durant toute l'année à un niveau supérieur à l'année précédente. Par régions, taux moyen pour 2012 est de 1.7% (+0.1 pt) pour le Haut-Valais, de 4.4% (+0.6 pt) pour le Valais Central et de 3.9% (+0.3 pt) pour le Bas-Valais.

Perspectives 2013

Selon le SECO, l'économie suisse devrait connaître une croissance modérée du produit intérieur brut (PIB) en 2013 (+ 1,3 %), qui pourrait se raffermir en 2014. Il faut s'attendre à une légère augmentation du chômage en 2013 : +0.3 point à 3.8% pour le Valais et +0.4 point à 3.3% pour la Suisse. Il convient toutefois de rester prudent avec les prévisions pour le Valais en raison d'incertitudes liées à la branche de la construction.

2. Tableaux et graphiques

2.1 Chômeurs inscrits selon les cantons

Décembre 2012					
Effectif	Variation par rapport au mois précédent		Taux	Variation par rapport au mois précédent en points de %	
142309	10242	Suisse	3.3	0.2	
25822	1147	Zürich	3.3	0.2	
12800	1059	Bern	2.3	0.1	
4480	368	Luzern	2.1	0.2	
317	23	Uri	1.7	0.1	
1338	200	Schwyz	1.6	0.2	
216	8	Obwalden	1.0	0.0	
285	34	Nidwalden	1.2	0.1	
613	77	Glarus	2.8	0.4	
1302	93	Zug	2.0	0.1	
4247	465	Fribourg	2.8	0.3	
4203	386	Solothurn	2.9	0.2	
3702	234	Basel-Stadt	3.9	0.2	
4128	96	Basel-Landschaft	2.8	0.1	
1185	83	Schaffhausen	2.8	0.2	
526	64	Appenzell A.Rh.	1.8	0.2	
125	16	Appenzell I.Rh.	1.5	0.2	
7048	479	St. Gallen	2.6	0.2	
2114	87	Graubünden	1.9	0.0	
10307	698	Aargau	3.0	0.2	
3560	282	Thurgau	2.5	0.2	
8099	357	Ticino	5.0	0.2	
19065	1139	Vaud	5.1	0.3	
8280	2059	Valais	5.1	1.3	
4782	379	Neuchâtel	5.4	0.4	
12427	261	Genève	5.3	0.1	
1338	148	Jura	3.8	0.5	

Dès le 1^{er} janvier 2010, le taux de chômage se base sur la population active issue du recensement fédéral 2010 de la population suisse, et non plus sur celle du recensement fédéral 2000. Pour le Valais, cette population active est passée de 137'592 personnes à 161'820, soit une augmentation de 24'228 personnes (+17%). Le taux de chômage a donc été réajusté à la baisse.

2.2 Chômeurs inscrits

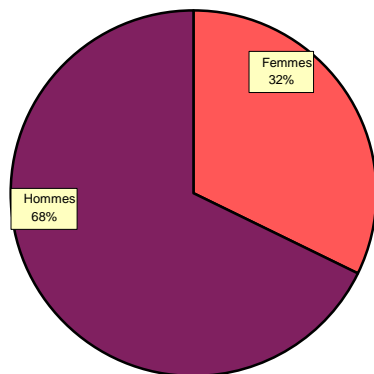
Nov. 2011	Déc. 2011	Nov. 2012		Décembre 2012					
Effectifs				Effectifs		Variation par rapport au mois précédent		Variation par rapp. au même mois de l'année précédente	
				Nombre	Part (en %)	Absolue	Relative (en %)	Absolue	Relative (en %)
5418	7346	6221	Valais	8280	100.0	2059	33.1	934	12.7
			Selon la région:						
852	1048	971	Haut-Valais	1130	13.6	159	16.4	82	7.8
2367	3244	2946	Valais central	3829	46.2	883	30.0	585	18.0
2199	3054	2304	Bas-Valais	3321	40.1	1017	44.1	267	8.7
			Selon le sexe:						
2733	2488	2958	Femmes	2664	32.2	-294	-9.9	176	7.1
2685	4858	3263	Hommes	5616	67.8	2353	72.1	758	15.6
			Selon la nationalité:						
2469	2889	2701	Suisses	3195	38.6	494	18.3	306	10.6
2949	4457	3520	Etrangers	5085	61.4	1565	44.5	628	14.1
			Selon l'âge:						
864	1072	939	15-24 ans	1123	13.6	184	19.6	51	4.8
3352	4703	3906	25-49 ans	5330	64.4	1424	36.5	627	13.3
1202	1571	1376	50 ans et plus	1827	22.1	451	32.8	256	16.3
			Selon le statut:						
4954	6886	5747	Chômeurs complets	7794	94.1	2047	35.6	908	13.2
464	460	474	Chômeurs partiels	486	5.9	12	2.5	26	5.7
			Selon la durée écoulée:						
4074	6009	4711	1-6 mois	6667	80.5	1956	41.5	658	11.0
833	815	973	7-12 mois	1044	12.6	71	7.3	229	28.1
511	522	537	> 1 année	569	6.9	32	6.0	47	9.0

2.3 Taux de chômage

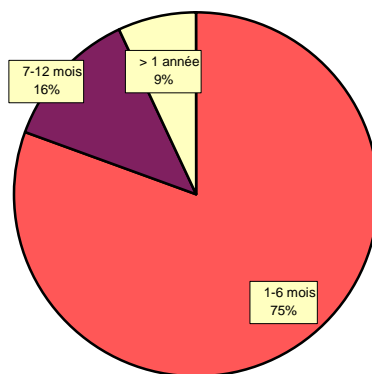
Nov. 2011	Déc. 2011	Nov. 2012				
Taux			Décembre 2012			
			Taux	Variation par rapport au mois précédent en points de %	Variation par rapp. au même mois de l'année précédente en points de %	
3.3	4.5	3.8	Valais	5.1	1.3	0.6
			Selon la région:			
2.0	2.5	2.3	Haut-Valais	2.7	0.4	0.2
3.9	5.3	4.8	Valais central	6.2	1.4	0.9
3.7	5.2	3.9	Bas-Valais	5.6	1.7	0.4
			Selon le sexe:			
3.8	3.4	4.1	Femmes	3.7	-0.4	0.3
3.0	5.5	3.7	Hommes	6.3	2.6	0.8
			Selon la nationalité:			
2.0	2.3	2.2	Suisses	2.6	0.4	0.3
7.7	11.6	9.2	Etrangers	13.2	4.0	1.6
			Selon l'âge:			
3.9	4.8	4.2	15-24 ans	5.1	0.9	0.3
3.4	4.8	4.0	25-49 ans	5.5	1.5	0.7
2.8	3.7	3.2	50 ans et plus	4.3	1.1	0.6

2.4 Chômeurs inscrits selon le sexe, la durée et l'origine

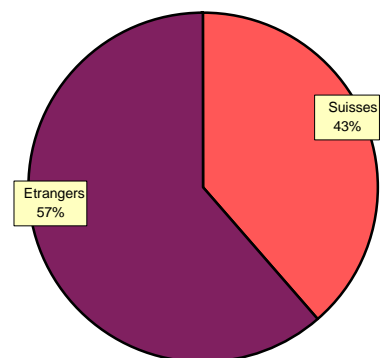
Sexe



Durée



Origine



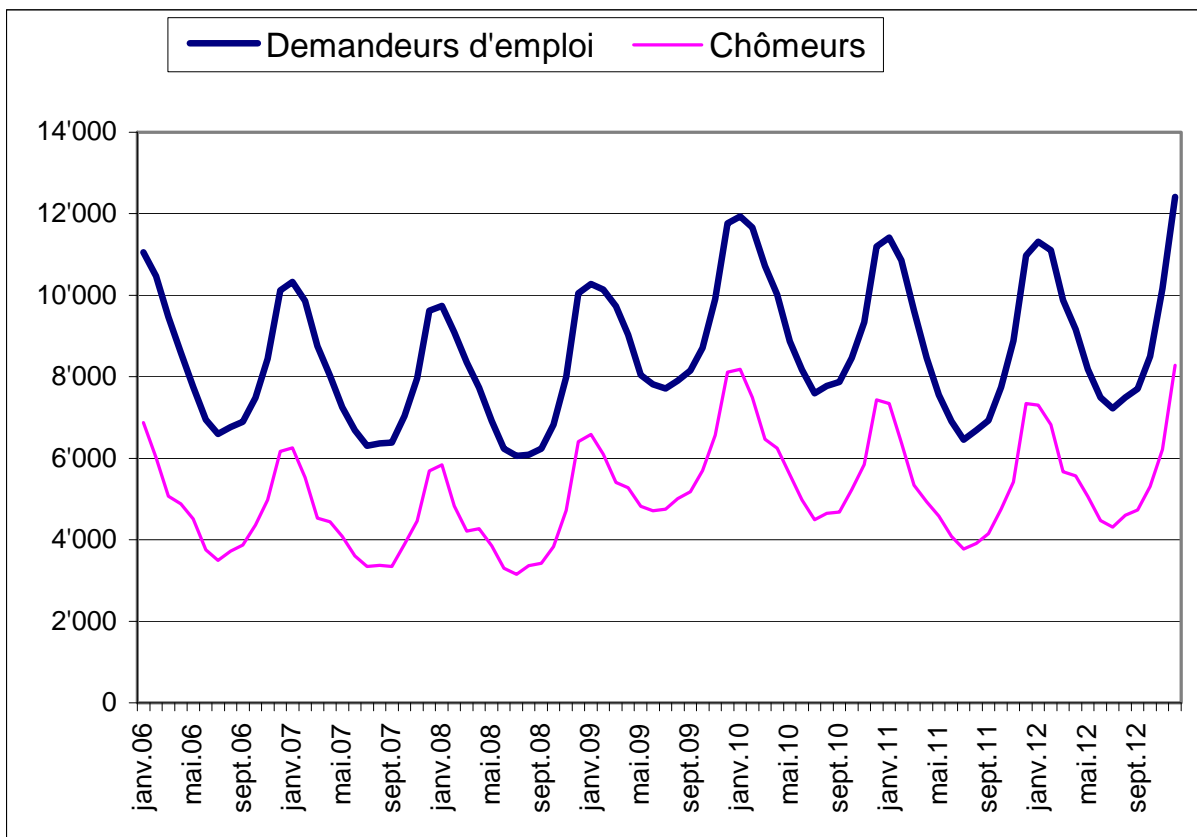
2.5 Demandeurs d'emploi inscrits

Nov. 2011	Déc. 2011	Nov. 2012		Décembre 2012					
Effectifs				Effectifs		Variation par rapport au mois précédent		Variation par rapp. au même mois de l'année précédente	
				Nombre	Part (en %)	Absolue	Relative (en %)	Absolue	Relative (en %)
8879	10979	10164	Valais	12415	100	2251	22.1	1436	13.1
			Selon la région:						
1397	1737	1494	Haut-Valais	1782	14.4	288	19.3	45	2.6
3866	4748	4674	Valais central	5661	45.6	987	21.1	913	19.2
3616	4494	3996	Bas-Valais	4972	40.0	976	24.4	478	10.6
			Selon le sexe:						
4466	4094	4743	Femmes	4391	35.4	-352	-7.4	297	7.3
4413	6885	5421	Hommes	8024	64.6	2603	48.0	1139	16.5
			Selon la nationalité:						
4174	4727	4467	Suisses	5129	41.3	662	14.8	402	8.5
4705	6252	5697	Etrangers	7286	58.7	1589	27.9	1034	16.5
			Selon l'âge:						
1370	1577	1473	15-24 ans	1685	13.6	212	14.4	108	6.8
5341	6833	6322	25-49 ans	7870	63.4	1548	24.5	1037	15.2
2168	2569	2369	50 ans et plus	2860	23.0	491	20.7	291	11.3
			Selon le statut:						
7344	9311	8650	Demandeurs d'emploi complets	10785	86.9	2135	24.7	1474	15.8
1535	1668	1514	Demandeurs d'emploi partiels	1630	13.1	116	7.7	-38	-2.3
			Selon la durée écoulée:						
5631	7827	6584	1-6 mois	8762	70.6	2178	33.1	935	11.9
1550	1439	1725	7-12 mois	1719	13.8	-6	-0.3	280	19.5
1698	1713	1855	> 1 année	1934	15.6	79	4.3	221	12.9

2.6 Taux de demandeurs d'emploi

Nov. 2011	Déc. 2011	Nov. 2012		Décembre 2012		
Taux				Taux	Variation par rapport au mois précédent en points de %	Variation par rapp. au même mois de l'année précédente en points de %
5.5	6.8	6.3	Valais	7.7	1.4	0.9
			Selon la région:			
3.4	4.2	3.6	Haut-Valais	4.3	0.7	0.1
6.3	7.7	7.6	Valais central	9.2	1.6	1.5
6.1	7.6	6.8	Bas-Valais	8.4	1.6	0.8
			Selon le sexe:			
6.1	5.6	6.5	Femmes	6.0	-0.5	0.4
5.0	7.7	6.1	Hommes	9.0	2.9	1.3
			Selon la nationalité:			
3.4	3.8	3.6	Suisses	4.2	0.6	0.4
12.2	16.3	14.8	Etrangers	19.0	4.2	2.7
			Selon l'âge:			
6.2	7.1	6.6	15-24 ans	7.6	1.0	0.5
5.5	7.0	6.5	25-49 ans	8.1	1.6	1.1
5.1	6.1	5.6	50 ans et plus	6.7	1.1	0.6

2.7 Evolution du nombre de chômeurs et de demandeurs d'emploi



2.8 Chômeurs inscrits selon les régions ORP

Nov. 2011	Déc. 2011	Nov. 2012		Décembre 2012					
Effectifs				Effectifs		Variation par rapport au mois précédent		Variation par rapp. au même mois de l'année précédente	
				Nombre	Part (en %)	Absolue	Relative (en %)	Absolue	Relative (en %)
5421	7349	6219		Valais	8280	100	2061	33.1	931
855	1050	971	Oberwallis	1132	13.7	161	16.6	82	7.8
849	1085	1085	Sierre	1324	16.0	239	22.0	239	22.0
1557	2160	1862	Sion	2503	30.2	641	34.4	343	15.9
1275	2012	1302	Martigny	2149	26.0	847	65.1	137	6.8
885	1042	999	Monthey / St-Maurice	1172	14.2	173	17.3	130	12.5

2.9 Taux de chômage selon les régions ORP

Nov. 2011	Déc. 2011	Nov. 2012		Décembre 2012			
Taux				Taux	Variation par rapport au mois précédent en points de %	Variation par rapp. au même mois de l'année précédente en points de %	
				3.3	4.5	3.8	Valais
2.1	2.5	2.3		Oberwallis	2.7	0.4	0.2
3.9	5.0	5.0	Sierre	6.1	1.1	1.1	
3.9	5.4	4.7	Sion	6.3	1.6	0.9	
3.8	6.0	3.9	Martigny	6.4	2.5	0.4	
3.5	4.1	4.0	Monthey / St-Maurice	4.6	0.6	0.5	

2.10 Demandeurs d'emploi inscrits selon les régions ORP

Nov. 2011	Déc. 2011	Nov. 2012		Décembre 2012					
Effectifs				Effectifs		Variation par rapport au mois précédent		Variation par rapp. au même mois de l'année précédente	
				Nombre	Part (en %)	Absolue	Relative (en %)	Absolue	Relative (en %)
8883	10983	10164		Total	12415	100	2251	22.1	1432
1400	1739	1493	Oberwallis	1785	14.4	292	19.6	46	2.6
1241	1465	1543	Sierre	1847	14.9	304	19.7	382	26.1
2681	3285	3138	Sion	3813	30.7	675	21.5	528	16.1
2199	3017	2533	Martigny	3376	27.2	843	33.3	359	11.9
1362	1477	1457	Monthey / St-Maurice	1594	12.8	137	9.4	117	7.9

2.11 Taux de demandeurs d'emploi inscrits selon les régions ORP

Nov. 2011	Déc. 2011	Nov. 2012		Décembre 2012			
Taux				Taux	Variation par rapport au mois précédent en points de %	Variation par rapp. au même mois de l'année précédente en points de %	
				5.5	6.8	6.3	Valais
3.4	4.2	3.6		Oberwallis	4.3	0.7	0.1
5.7	6.8	7.1	Sierre	8.5	1.4	1.7	
6.8	8.3	7.9	Sion	9.6	1.7	1.3	
6.6	9.0	7.5	Martigny	10.1	2.6	1.1	
5.4	5.8	5.8	Monthey / St-Maurice	6.3	0.5	0.5	

2.12 Statut des demandeurs d'emploi selon les régions ORP

Décembre 2012	Chômeurs	Demandeurs d'emploi non chômeurs	Dont							Total des demandeurs d'emploi
			gains intermédiaires	programmes d'emploi temporaire incl. SEMO	reconversion / perfectionnement	mesures spécifiques (AFO, AIT, SAI)	incapacité de travail, militaire	mesures cantonales (CIP, AITc)	en recherche d'emploi	
Haut-Valais	1'132	653	415	153	9	6	49	3	18	1'785
variation mois précédent	161	131	176	-38	0	0	-3	-4	0	292
Valais central	3'827	1'833	1'099	146	12	21	126	76	353	5'660
variation mois précédent	880	99	122	0	0	1	35	-1	-58	979
Sierre	1'324	523	340	48	0	2	60	31	42	1'847
variation mois précédent	239	65	25	3	-1	0	26	-1	13	304
Sion / Hérens / Conthey	2'503	1'310	759	98	12	19	66	45	311	3'813
variation mois précédent	641	34	97	-3	1	1	9	0	-71	675
Bas-Valais	3'321	1'649	953	169	11	11	138	71	296	4'970
variation mois précédent	1'020	-40	33	-4	-16	-5	13	-1	-60	980
Martigny / Entremont	2'149	1'227	723	81	4	2	113	44	260	3'376
variation mois précédent	847	-4	48	-5	-6	-3	13	2	-53	843
Monthey / St-Maurice	1'172	422	230	88	7	9	25	27	36	1'594
variation mois précédent	173	-36	-15	1	-10	-2	0	-3	-7	137
Valais	8'280	4'135	2'467	468	32	38	313	150	667	12'415
variation mois précédent	2'061	190	331	-42	-16	-4	45	-6	-118	2'251

Le tableau 2.12 peut comporter des différences par rapport aux autres tableaux du bulletin statistique étant donné qu'il y a des demandeurs d'emploi domiciliés en Valais, mais inscrits dans un ORP hors du Valais.

Autres explications pages 26-27

2.13 Chômeurs (CH) et demandeurs d'emploi (DE) inscrits selon les communes

Décembre 2012											
Effectifs			Effectifs			Effectifs			Effectifs		
Haut-Valais			Haut-Valais			Valais Central			Bas-Valais		
CH	DE		CH	DE		CH	DE		CH	DE	
Agarn	12	16	Mörel-Filet	12	18	Anniviers	41	59	Bagnes	204	303
Albinen	0	0	Mund	1	1	Arbaz	23	32	Bourg-Saint-Pierre	14	19
Ausserberg	3	4	Münster-Geschinen	7	8	Ardon	144	202	Bovernier	18	36
Baltschieder	10	14	Naters	132	199	Ayent	116	160	Champéry	25	30
Bellwald	8	10	Niedergesteln	3	6	Chalais	91	130	Charrat	68	102
Betten	3	4	Niederwald	0	0	Chamoson	126	197	Collombey-Muraz	146	210
Binn	1	1	Oberems	0	0	Chermignon	71	103	Collonges	7	17
Birgisch	1	1	Obergoms	7	11	Chippis	104	136	Dorénaz	13	23
Bister	0	0	Randa	9	10	Conthey	302	451	Evionnaz	21	36
Bitsch	7	10	Raron	31	50	Evolène	30	57	Finhaut	7	8
Blatten	1	4	Reckingen-Gluringen	2	5	Grimisuat	55	94	Fully	292	434
Blitzingen	0	0	Ried-Brig	22	27	Grône	52	75	Isérables	23	34
Brig-Glis	174	246	Riederalp	6	8	Hérémece	15	26	Leytron	77	128
Bürchen	2	9	Saas-Almagell	16	27	Icogne	7	9	Liddes	13	25
Eggerberg	1	3	Saas-Balen	5	13	Lens	88	119	Martigny	620	1048
Eischoll	2	3	Saas-Fee	29	50	Les Agettes	9	12	Martigny-Combe	54	84
Eisten	4	5	Saas-Grund	25	51	Miège	25	39	Massongex	35	51
Embd	2	3	Salgesch	17	20	Mollens	21	34	Mex	2	2
Ergisch	2	2	Simplon	2	2	Mont-Noble	9	13	Monthey	520	693
Ernen	3	5	St.Niklaus	39	61	Montana	49	86	Orsières	84	132
Erschmatt	3	3	Stalden	11	15	Nendaz	150	247	Port-Valais	60	87
Ferden	3	4	Staldenried	1	2	Randogne	88	120	Riddes	144	199
Fiesch	17	38	Steg-Hohtenn	13	31	Saint-Léonard	56	75	Saillon	72	113
Fieschertal	5	6	Täsch	41	79	Saint-Martin	15	21	Saint-Gingolph	15	18
Gampel-Bratsch	31	44	Termen	4	5	Salins	17	29	Saint-Maurice	126	161
Grächen	26	47	Törbel	3	4	Savièse	145	230	Salvan	25	34
Grafschaft	1	1	Turtmann	16	19	Sierre	587	800	Saxon	260	400
Grengiols	2	3	Unterbäch	4	5	Sion	1122	1713	Sembrancher	31	49
Guttet-Feschel	6	7	Unterems	1	1	Venthône	12	16	Trient	4	6
Inden	1	3	Varen	7	12	Vétroz	177	245	Troistorrents	72	93
Kippel	1	7	Visp	158	206	Vex	30	60	Val-d'Illiez	28	36
Lalden	7	11	Visperterminen	2	10	Veyras	38	53	Vernayaz	83	123
Lax	8	10	Wiler(Lötschen)	4	12	Veysonnaz	11	18	Vérossaz	3	3
Leuk	55	77	Zeneggen	0	2				Vionnaz	33	46
Leukerbad	21	37	Zermatt	79	173				Vollèges	33	57
Martisberg	0	0	Zwischbergen	1	1				Vouvry	89	132

2.14 Chômeurs inscrits selon les activités économiques

Nov. 2011	Déc. 2011	Nov. 2012			Décembre 2012					
Effectifs					Effectifs		Variation par rapport au mois précédent		Variation par rapp. au même mois de l'année précédente	
					Nombre	Part (en %)	Absolute	Relative (en %)	Absolute	Relative (en %)
5418	7346	6221	Valais		8280	100.0	2059	33.1	934	12.7
399	472	406	A	Secteur 1 (Agriculture, sylviculture)	483	5.8	77	19.0	11	2.3
896	2429	1366	B-F	Secteur 2 (Industrie et construction)	3448	41.6	2082	152.4	1019	42.0
3769	4047	4058	G-T	Secteur 3 (Services)	3934	47.5	-124	-3.1	-113	-2.8
399	472	406	A 01-03	Agriculture, sylviculture	483	5.8	77	19.0	11	2.3
1	4	5	B 05-09	Mines, pierres et terre	8	0.1	3	60.0	4	100.0
101	105	115	C 10-12	Aliments, boissons et tabac	121	1.5	6	5.2	16	15.2
7	6	3	C 13-14	Textile et habillement	2	0.0	-1	-33.3	-4	-66.7
4	5	1	C 15	Cuir, chaussures	1	0.0	0	0.0	-4	-80.0
41	88	79	C 16	Traitement du bois	138	1.7	59	74.7	50	56.8
30	34	33	C 17-18	Industrie du papier, édition, impression	38	0.5	5	15.2	4	11.8
39	38	52	C 19-21	Industrie chimique, raffinage de pétrole	55	0.7	3	5.8	17	44.7
7	8	9	C 22	Matières plastiques, caoutchouc	11	0.1	2	22.2	3	37.5
13	26	22	C 23	Verres, céramiques et produits en ciment	46	0.6	24	109.1	20	76.9
77	100	126	C 24-25	Matériaux, produits métalliques	154	1.9	28	22.2	54	54.0
40	39	38	C 26-27	Electrotechnique, électronique, montres, optique	40	0.5	2	5.3	1	2.6
18	20	30	C 28	Machines	58	0.7	28	93.3	38	190.0
4	2	5	C 29-30	Fabrication de véhicules	4	0.0	-1	-20.0	2	100.0
20	26	19	C 31-33	Meubles, bijoux, etc., recyclage	18	0.2	-1	-5.3	-8	-30.8
14	13	26	D 35	Energie, ravitaillement en eau	34	0.4	8	30.8	21	161.5
14	12	15	E 36-39	Recyclage; distribution d'eau	14	0.2	-1	-6.7	2	16.7
466	1903	788	F 41-43	Construction	2706	32.7	1918	243.4	803	42.2
809	813	951	G 45-47	Commerce; entretien et réparation d'automobiles	983	11.9	32	3.4	170	20.9
170	164	179	H 49-53	Transports	188	2.3	9	5.0	24	14.6
1128	811	1206	I 55-56	Hôtellerie et restauration	832	10.0	-374	-31.0	21	2.6
46	41	68	J 58-63	Information et communication	70	0.8	2	2.9	29	70.7
110	122	135	K 64-66	Activités financières, assurances	122	1.5	-13	-9.6	0	0.0
62	59	62	L 68	Activités immobilières	60	0.7	-2	-3.2	1	1.7
168	182	208	M 69-75	Activités spécialisées, scientifiques et technique	241	2.9	33	15.9	59	32.4
573	1157	468	N 77-82	Activités de services administratifs et de soutien	666	8.0	198	42.3	-491	-42.4
94	93	104	O 84	Administration publique, assurances sociales	103	1.2	-1	-1.0	10	10.8
146	140	152	P 85	Enseignement	146	1.8	-6	-3.9	6	4.3
279	286	305	Q 86-89	Santé et action sociale	307	3.7	2	0.7	21	7.3
76	68	79	R 90-93	Activités créatives, artistiques et de spectacle	86	1.0	7	8.9	18	26.5
98	100	136	S 94-96	Autres services publics	125	1.5	-11	-8.1	25	25.0
10	11	5	T 97-98	Ménages privés	5	0.1	0	0.0	-6	-54.5
354	398	391	U	Non spécifié	415	5.0	24	6.1	17	4.3

2.15 Chômeurs inscrits selon les groupes de professions - Valais

Nov. 2011	Déc. 2011	Nov. 2012			Décembre 2012					
Effectifs					Effectifs		Variation par rapport au mois précédent		Variation par rapp. au même mois de l'année précédente	
					Nombre	Part (en %)	Absolue	Relative (en %)	Absolue	Relative (en %)
5418	7346	6221	Valais		8280	100	2059	33.1	934	12.7
642	792	690	11	Agriculture, économie forestière, élevage animaux	881	10.6	191	27.7	89	11.2
66	70	50	21	Production denrées alimentaires, boissons et tabacs	48	0.6	-2	-4.0	-22	-31.4
16	11	24	22	Industrie textile et industrie du cuir	19	0.2	-5	-20.8	8	72.7
2	1	1	23	Travail de la céramique et du verre	2	0.0	1	100.0	1	100.0
124	159	132	24	Usinage de métaux et de la construction de machines	189	2.3	57	43.2	30	18.9
70	95	86	25	Electrotechnique, électronique, horlogerie, véhicule, outil	100	1.2	14	16.3	5	5.3
48	90	62	26	Industrie du bois et du papier	133	1.6	71	114.5	43	47.8
15	15	20	27	Arts graphiques	24	0.3	4	20.0	9	60.0
28	32	29	28	Industrie chimique et matières plastiques	30	0.4	1	3.4	-2	-6.3
114	146	151	29	Autres professions du façonnage et de la manufacture	175	2.1	24	15.9	29	19.9
26	35	44	31	Ingénieurs	54	0.7	10	22.7	19	54.3
23	25	37	32	Techniciens	43	0.5	6	16.2	18	72.0
88	100	127	33-34	Dessin technique	144	1.7	17	13.4	44	44.0
58	288	89	35	Machinistes	316	3.8	227	255.1	28	9.7
52	46	54	36	Informatique	56	0.7	2	3.7	10	21.7
604	2287	856	41	Construction	2631	31.8	1775	207.4	344	15.0
6	12	7	42	Minière, travail pierre, matériaux de construction	13	0.2	6	85.7	1	8.3
513	456	536	51	Professions commerciales et de la vente	527	6.4	-9	-1.7	71	15.6
43	45	61	52	Publicité, marketing, tourisme, administration fiduciaire	52	0.6	-9	-14.8	7	15.6
223	307	249	53	Transports et circulation	333	4.0	84	33.7	26	8.5
26	25	20	54	Professions des postes et télécommunications	22	0.3	2	10.0	-3	-12.0
1236	949	1361	61	Hôtellerie et restauration et économie domestique	975	11.8	-386	-28.4	26	2.7
209	181	226	62	Nettoyage, hygiène et soins corporels	223	2.7	-3	-1.3	42	23.2
115	107	108	71	Entrepreneurs, directeurs, fonctionnaires supérieurs	111	1.3	3	2.8	4	3.7
450	460	489	72	Professions commerciales et administratives	473	5.7	-16	-3.3	13	2.8
32	31	47	73	Professionnels de la banque, employés d'assurance	47	0.6	0	0.0	16	51.6
43	45	49	74	Professions afférentes maintien de l'ordre, la sécurité	43	0.5	-6	-12.2	-2	-4.4
7	8	9	75	Professions judiciaires	10	0.1	1	11.1	2	25.0
22	22	35	81	Professions des médias et apparentées	32	0.4	-3	-8.6	10	45.5
31	32	39	82	Professions artistiques	40	0.5	1	2.6	8	25.0
110	103	128	83-84	Assistance sociale et spirituelle et éducation	117	1.4	-11	-8.6	14	13.6
38	35	49	85	Sciences sociales, humaines, naturelle, physique, exacte	59	0.7	10	20.4	24	68.6
185	180	221	86	Professions de la santé	213	2.6	-8	-3.6	33	18.3
7	4	12	87	Professions du sport et du divertissement	11	0.1	-1	-8.3	7	175.0
4	5	9	91	Professions du secteur tertiaire, si pas ailleurs	9	0.1	0	0.0	4	80.0
141	147	114	92-93	L'activité professionnelle ne peut pas être définie	125	1.5	11	9.6	-22	-15.0
1	0	0		Non spécifié	0	0.0	0	0.0	0	0.0

2.16 Chômeurs inscrits selon les groupes de professions - Haut-Valais

Nov. 2011	Déc. 2011	Nov. 2012				Décembre 2012					
Effectifs						Effectifs		Variation par rapport au mois précédent		Variation par rapp. au même mois de l'année précédente	
						Nombre	Part (en %)	Absolue	Relative (en %)	Absolue	Relative (en %)
852	1048	971	Haut-Valais			1130	100.0	159	16.4	82	7.8
22	31	32	11	Agriculture, économie forestière, élevage animaux		39	3.5	7	21.9	8	25.8
7	8	2	21	Production denrées alimentaires, boissons et tabacs		3	0.3	1	50.0	-5	-62.5
0	0	0	22	Industrie textile et industrie du cuir		0	0.0	0	0.0	0	0.0
0	0	1	23	Travail de la céramique et du verre		2	0.2	1	100.0	2	100.0
7	17	17	24	Usinage de métaux et de la construction de machines		30	2.7	13	76.5	13	76.5
7	11	13	25	Electrotechnique, électronique, horlogerie, véhicule, outil		13	1.2	0	0.0	2	18.2
9	11	8	26	Industrie du bois et du papier		19	1.7	11	137.5	8	72.7
4	4	1	27	Arts graphiques		5	0.4	4	400.0	1	25.0
3	3	3	28	Industrie chimique et matières plastiques		2	0.2	-1	-33.3	-1	-33.3
21	27	23	29	Autres professions du façonnage et de la manufacture		25	2.2	2	8.7	-2	-7.4
3	4	2	31	Ingénieurs		4	0.4	2	100.0	0	0.0
2	2	4	32	Techniciens		3	0.3	-1	-25.0	1	50.0
9	11	9	33-34	Dessin technique		9	0.8	0	0.0	-2	-18.2
12	49	25	35	Machinistes		61	5.4	36	144.0	12	24.5
4	2	3	36	Informatique		4	0.4	1	33.3	2	100.0
118	425	202	41	Construction		490	43.4	288	142.6	65	15.3
0	0	0	42	Minière, travail pierre, matériaux de construction		0	0.0	0	0.0	0	0.0
57	39	54	51	Professions commerciales et de la vente		47	4.2	-7	-13.0	8	20.5
4	6	1	52	Publicité, marketing, tourisme, administration fiduciaire		3	0.3	2	200.0	-3	-50.0
24	39	42	53	Transports et circulation		66	5.8	24	57.1	27	69.2
0	0	2	54	Professions des postes et télécommunications		0	0.0	-2	-100.0	0	0.0
415	248	415	61	Hôtellerie et restauration et économie domestique		210	18.6	-205	-49.4	-38	-15.3
45	31	27	62	Nettoyage, hygiène et soins corporels		26	2.3	-1	-3.7	-5	-16.1
10	9	11	71	Entrepreneurs, directeurs, fonctionnaires supérieurs		8	0.7	-3	-27.3	-1	-11.1
19	28	23	72	Professions commerciales et administratives		17	1.5	-6	-26.1	-11	-39.3
2	2	1	73	Professionnels de la banque, employés d'assurance		1	0.1	0	0.0	-1	-50.0
6	3	7	74	Professions afférentes maintien de l'ordre, la sécurité		4	0.4	-3	-42.9	1	33.3
1	1	1	75	Professions judiciaires		1	0.1	0	0.0	0	0.0
3	3	5	81	Professions des médias et apparentées		3	0.3	-2	-40.0	0	0.0
1	2	1	82	Professions artistiques		1	0.1	0	0.0	-1	-50.0
4	2	10	83-84	Assistance sociale et spirituelle et éducation		11	1.0	1	10.0	9	450.0
6	5	2	85	Sciences sociales, humaines, naturelle, physique, exacte		2	0.2	0	0.0	-3	-60.0
20	16	15	86	Professions de la santé		14	1.2	-1	-6.7	-2	-12.5
1	0	3	87	Professions du sport et du divertissement		2	0.2	-1	-33.3	2	100.0
1	1	0	91	Professions du secteur tertiaire, si pas ailleurs		1	0.1	1	100.0	0	0.0
5	8	6	92-93	L'activité professionnelle ne peut pas être définie		4	0.4	-2	-33.3	-4	-50.0
0	0	0		Non spécifié		0	0.0	0	0.0	0	0.0

2.17 Chômeurs inscrits selon les groupes de professions - Valais Central

Nov. 2011	Déc. 2011	Nov. 2012			Décembre 2012					
Effectifs					Effectifs		Variation par rapport au mois précédent		Variation par rapp. au même mois de l'année précédente	
					Nombre	Part (en %)	Absolue	Relative (en %)	Absolue	Relative (en %)
2367	3244	2946	Valais Central		3829	100	883	30.0	585	18.0
321	389	384	11	Agriculture, économie forestière, élevage animaux	472	12.3	88	22.9	83	21.3
34	39	27	21	Production denrées alimentaires, boissons et tabacs	24	0.6	-3	-11.1	-15	-38.5
8	8	13	22	Industrie textile et industrie du cuir	10	0.3	-3	-23.1	2	25.0
2	1	0	23	Travail de la céramique et du verre	0	0.0	0	0.0	-1	-100.0
57	71	68	24	Usinage de métaux et de la construction de machines	85	2.2	17	25.0	14	19.7
34	37	37	25	Electrotechnique, électronique, horlogerie, véhicule, outil	49	1.3	12	32.4	12	32.4
21	44	33	26	Industrie du bois et du papier	68	1.8	35	106.1	24	54.5
5	5	9	27	Arts graphiques	9	0.2	0	0.0	4	80.0
5	6	7	28	Industrie chimique et matières plastiques	10	0.3	3	42.9	4	66.7
41	59	70	29	Autres professions du façonnage et de la manufacture	74	1.9	4	5.7	15	25.4
11	16	28	31	Ingénieurs	35	0.9	7	25.0	19	118.8
16	15	14	32	Techniciens	18	0.5	4	28.6	3	20.0
37	42	65	33-34	Dessin technique	74	1.9	9	13.8	32	76.2
26	125	35	35	Machinistes	126	3.3	91	260.0	1	0.8
27	25	28	36	Informatique	28	0.7	0	0.0	3	12.0
240	986	394	41	Construction	1123	29.3	729	185.0	137	13.9
3	5	4	42	Minière, travail pierre, matériaux de construction	6	0.2	2	50.0	1	20.0
242	226	257	51	Professions commerciales et de la vente	254	6.6	-3	-1.2	28	12.4
19	18	27	52	Publicité, marketing, tourisme, administration fiduciaire	24	0.6	-3	-11.1	6	33.3
95	138	107	53	Transports et circulation	137	3.6	30	28.0	-1	-0.7
13	12	14	54	Professions des postes et télécommunications	17	0.4	3	21.4	5	41.7
498	379	573	61	Hôtellerie et restauration et économie domestique	435	11.4	-138	-24.1	56	14.8
92	84	112	62	Nettoyage, hygiène et soins corporels	117	3.1	5	4.5	33	39.3
46	45	43	71	Entrepreneurs, directeurs, fonctionnaires supérieurs	45	1.2	2	4.7	0	0.0
196	199	235	72	Professions commerciales et administratives	234	6.1	-1	-0.4	35	17.6
17	18	24	73	Professionnels de la banque, employés d'assurance	23	0.6	-1	-4.2	5	27.8
22	27	20	74	Professions afférentes maintien de l'ordre, la sécurité	20	0.5	0	0.0	-7	-25.9
3	4	6	75	Professions judiciaires	7	0.2	1	16.7	3	75.0
9	10	17	81	Professions des médias et apparentées	17	0.4	0	0.0	7	70.0
17	15	19	82	Professions artistiques	19	0.5	0	0.0	4	26.7
48	42	58	83-84	Assistance sociale et spirituelle et éducation	49	1.3	-9	-15.5	7	16.7
19	17	30	85	Sciences sociales, humaines, naturelle, physique, exacte	37	1.0	7	23.3	20	117.6
84	83	111	86	Professions de la santé	101	2.6	-10	-9.0	18	21.7
2	2	4	87	Professions du sport et du divertissement	5	0.1	1	25.0	3	150.0
1	1	3	91	Professions du secteur tertiaire, si pas ailleurs	2	0.1	-1	-33.3	1	100.0
55	51	70	92-93	L'activité professionnelle ne peut pas être définie	75	2.0	5	7.1	24	47.1
1	0	0		Non spécifié	0	0.0	0	0.0	0	0.0

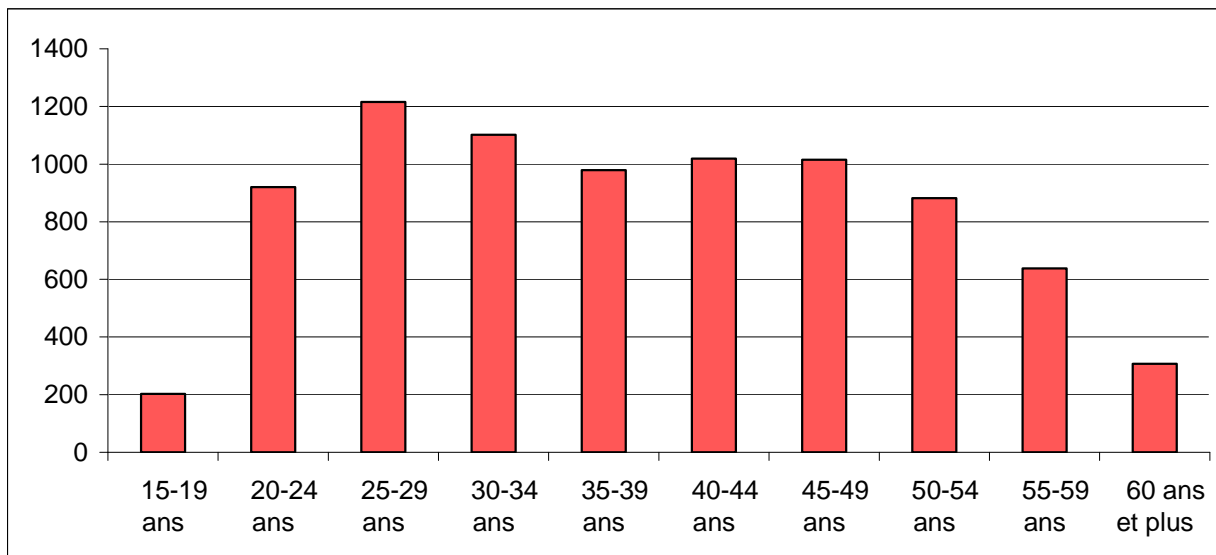
2.18 Chômeurs inscrits selon les groupes de professions - Bas-Valais

Nov. 2011	Déc. 2011	Nov. 2012			Décembre 2012					
Effectifs					Effectifs		Variation par rapport au mois précédent		Variation par rapp. au même mois de l'année précédente	
					Nombre	Part (en %)	Absolue	Relative (en %)	Absolue	Relative (en %)
2199	3054	2304	Bas-Valais		3321	100	1017	44.1	267	8.7
299	372	274	11	Agriculture, économie forestière, élevage animaux	370	11.1	96	35.0	-2	-0.5
25	23	21	21	Production denrées alimentaires, boissons et tabacs	21	0.6	0	0.0	-2	-8.7
8	3	11	22	Industrie textile et industrie du cuir	9	0.3	-2	-18.2	6	200.0
0	0	0	23	Travail de la céramique et du verre	0	0.0	0	0.0	0	0.0
60	71	47	24	Usinage de métaux et de la construction de machines	74	2.2	27	57.4	3	4.2
29	47	36	25	Electrotechnique, électronique, horlogerie, véhicule, outil	38	1.1	2	5.6	-9	-19.1
18	35	21	26	Industrie du bois et du papier	46	1.4	25	119.0	11	31.4
6	6	10	27	Arts graphiques	10	0.3	0	0.0	4	66.7
20	23	19	28	Industrie chimique et matières plastiques	18	0.5	-1	-5.3	-5	-21.7
52	60	58	29	Autres professions du façonnage et de la manufacture	76	2.3	18	31.0	16	26.7
12	15	14	31	Ingénieurs	15	0.5	1	7.1	0	0.0
5	8	19	32	Techniciens	22	0.7	3	15.8	14	175.0
42	47	53	33-34	Dessin technique	61	1.8	8	15.1	14	29.8
20	114	29	35	Machinistes	129	3.9	100	344.8	15	13.2
21	19	23	36	Informatique	24	0.7	1	4.3	5	26.3
246	876	260	41	Construction	1018	30.7	758	291.5	142	16.2
3	7	3	42	Minière, travail pierre, matériaux de construction	7	0.2	4	133.3	0	0.0
214	191	225	51	Professions commerciales et de la vente	226	6.8	1	0.4	35	18.3
20	21	33	52	Publicité, marketing, tourisme, administration fiduciaire	25	0.8	-8	-24.2	4	19.0
104	130	100	53	Transports et circulation	130	3.9	30	30.0	0	0.0
13	13	4	54	Professions des postes et télécommunications	5	0.2	1	25.0	-8	-61.5
323	322	373	61	Hôtellerie et restauration et économie domestique	330	9.9	-43	-11.5	8	2.5
72	66	87	62	Nettoyage, hygiène et soins corporels	80	2.4	-7	-8.0	14	21.2
59	53	54	71	Entrepreneurs, directeurs, fonctionnaires supérieurs	58	1.7	4	7.4	5	9.4
235	233	231	72	Professions commerciales et administratives	222	6.7	-9	-3.9	-11	-4.7
13	11	22	73	Professionnels de la banque, employés d'assurance	23	0.7	1	4.5	12	109.1
15	15	22	74	Professions afférentes maintien de l'ordre, la sécurité	19	0.6	-3	-13.6	4	26.7
3	3	2	75	Professions judiciaires	2	0.1	0	0.0	-1	-33.3
10	9	13	81	Professions des médias et apparentées	12	0.4	-1	-7.7	3	33.3
13	15	19	82	Professions artistiques	20	0.6	1	5.3	5	33.3
58	59	60	83-84	Assistance sociale et spirituelle et éducation	57	1.7	-3	-5.0	-2	-3.4
13	13	17	85	Sciences sociales, humaines, naturelle, physique, exacte	20	0.6	3	17.6	7	53.8
81	81	95	86	Professions de la santé	98	3.0	3	3.2	17	21.0
4	2	5	87	Professions du sport et du divertissement	4	0.1	-1	-20.0	2	100.0
2	3	6	91	Professions du secteur tertiaire, si pas ailleurs	6	0.2	0	0.0	3	100.0
81	88	38	92-93	L'activité professionnelle ne peut pas être définie	46	1.4	8	21.1	-42	-47.7
0	0	0		Non spécifié	0	0.0	0	0.0	0	0.0

2.19 Chômeurs inscrits selon la dernière fonction exercée

Nov. 2011	Déc. 2011	Nov. 2012	Décembre 2012							
Effectifs			Effectifs		Variation par rapport au mois précédent		Variation par rapp. au même mois de l'année précédente			
			Nombre	Part (en %)	Absolue	Relative (en %)	Absolue	Relative (en %)		
5418	7346	6221	8280	100	2059	33.1	934	12.7		
20	18	9	12	0.1	3	33.3	-6	-33.3		
83	92	61	74	0.9	13	21.3	-18	-19.6		
2639	3676	3279	4308	52.0	1029	31.4	632	17.2		
2461	3353	2694	3708	44.8	1014	37.6	355	10.6		
146	133	116	114	1.4	-2	-1.7	-19	-14.3		
1	2	2	4	0.0	2	100.0	2	100.0		
68	72	60	60	0.7	0	0.0	-12	-16.7		
0	0	0	0	0.0	0	0.0	0	0.0		

2.20 Chômeurs inscrits selon les classes d'âge



2.21 Chômeurs inscrits selon les classes d'âge

Nov. 2011	Déc. 2011	Nov. 2012		Décembre 2012					
Effectifs				Effectifs		Variation par rapport au mois précédent		Variation par rapp. au même mois de l'année précédente	
				Nombre	Taux	Absolue	Relative (en %)	Absolue	Relative (en %)
5418	7346	6221	Valais	8280	5.1	2059	33.1	934	12.7
194	210	188	15-19 ans	203	2.4	15	8.0	-7	-3.3
670	862	751	20-24 ans	920	6.7	169	22.5	58	6.7
763	1045	882	25-29 ans	1215	6.7	333	37.8	170	16.3
736	999	845	30-34 ans	1102	6.4	257	30.4	103	10.3
601	836	723	35-39 ans	979	5.4	256	35.4	143	17.1
613	864	758	40-44 ans	1019	4.9	261	34.4	155	17.9
639	959	698	45-49 ans	1015	4.4	317	45.4	56	5.8
525	762	621	50-54 ans	882	4.8	261	42.0	120	15.7
399	517	466	55-59 ans	638	4.4	172	36.9	121	23.4
278	292	289	60 ans et plus	307	3.2	18	6.2	15	5.1
			Hommes						
2685	4858	3263	Total	5616	6.3	2353	72.1	758	15.6
96	125	102	15-19 ans	126	2.7	24	23.5	1	0.8
335	558	411	20-24 ans	611	8.4	200	48.7	53	9.5
365	679	429	25-29 ans	792	8.7	363	84.6	113	16.6
337	626	430	30-34 ans	735	7.5	305	70.9	109	17.4
298	560	365	35-39 ans	673	6.8	308	84.4	113	20.2
293	582	395	40-44 ans	699	6.3	304	77.0	117	20.1
306	665	351	45-49 ans	695	5.6	344	98.0	30	4.5
266	522	319	50-54 ans	614	6.2	295	92.5	92	17.6
217	352	283	55-59 ans	470	5.4	187	66.1	118	33.5
172	189	178	60 ans et plus	201	3.2	23	12.9	12	6.3
			Femmes						
2733	2488	2958	Total	2664	3.7	-294	-9.9	176	7.1
98	85	86	15-19 ans	77	2.0	-9	-10.5	-8	-9.4
335	304	340	20-24 ans	309	4.8	-31	-9.1	5	1.6
398	366	453	25-29 ans	423	4.7	-30	-6.6	57	15.6
399	373	415	30-34 ans	367	4.9	-48	-11.6	-6	-1.6
303	276	358	35-39 ans	306	3.7	-52	-14.5	30	10.9
320	282	363	40-44 ans	320	3.3	-43	-11.8	38	13.5
333	294	347	45-49 ans	320	3.1	-27	-7.8	26	8.8
259	240	302	50-54 ans	268	3.2	-34	-11.3	28	11.7
182	165	183	55-59 ans	168	2.9	-15	-8.2	3	1.8
106	103	111	60 ans et plus	106	3.2	-5	-4.5	3	2.9

2.22 Chômeurs de longue durée

Nov. 2011	Déc. 2011	Nov. 2012	Décembre 2012							
Effectifs				Effectifs		Variation par rapport au mois précédent		Part en % du total des chômeurs	Variation par rapp. au même mois de l'année précédente	
				Nombre	Part (en %)	Absolue	Relative (en %)		Absolue	Relative (en %)
511	522	537		Valais	569	100	32	6.0	6.9	47
			Selon la région:							
11	7	14	Haut-Valais	14	2.5	0	0.0	1.2	7	100.0
268	277	286	Valais central	298	52.4	12	4.2	7.8	21	7.6
232	238	237	Bas-Valais	257	45.2	20	8.4	7.7	19	8.0
			Selon le sexe:							
275	273	276	Femmes	284	49.9	8	2.9	10.7	11	4.0
236	249	261	Hommes	285	50.1	24	9.2	5.1	36	14.5
			Selon la nationalité:							
311	315	301	Suisses	317	55.7	16	5.3	9.9	2	0.6
200	207	236	Etrangers	252	44.3	16	6.8	5.0	45	21.7
			Selon l'âge:							
12	11	19	15-24 ans	18	3.2	-1	-5.3	1.6	7	63.6
280	291	273	25-49 ans	291	51.1	18	6.6	5.5	0	0.0
219	220	245	50 ans et plus	260	45.7	15	6.1	14.2	40	18.2
			Pour quelques groupes de professions							
53	61	61	Professions commerciales et administratives	66	11.6	5	8.2	14.0	5	8.2
23	35	32	Construction	45	7.9	13	40.6	1.7	10	28.6
86	86	83	Hôtellerie et restauration et économie domestique	85	14.9	2	2.4	8.7	-1	-1.2
13	14	16	Usinage de métaux et de la construction de machines	20	3.5	4	25.0	10.6	6	42.9
62	61	68	Professions commerciales et de la vente	68	12.0	0	0.0	12.9	7	11.5
274	265	277	Autres professions	285	50.1	8	2.9	2.3	20	7.5

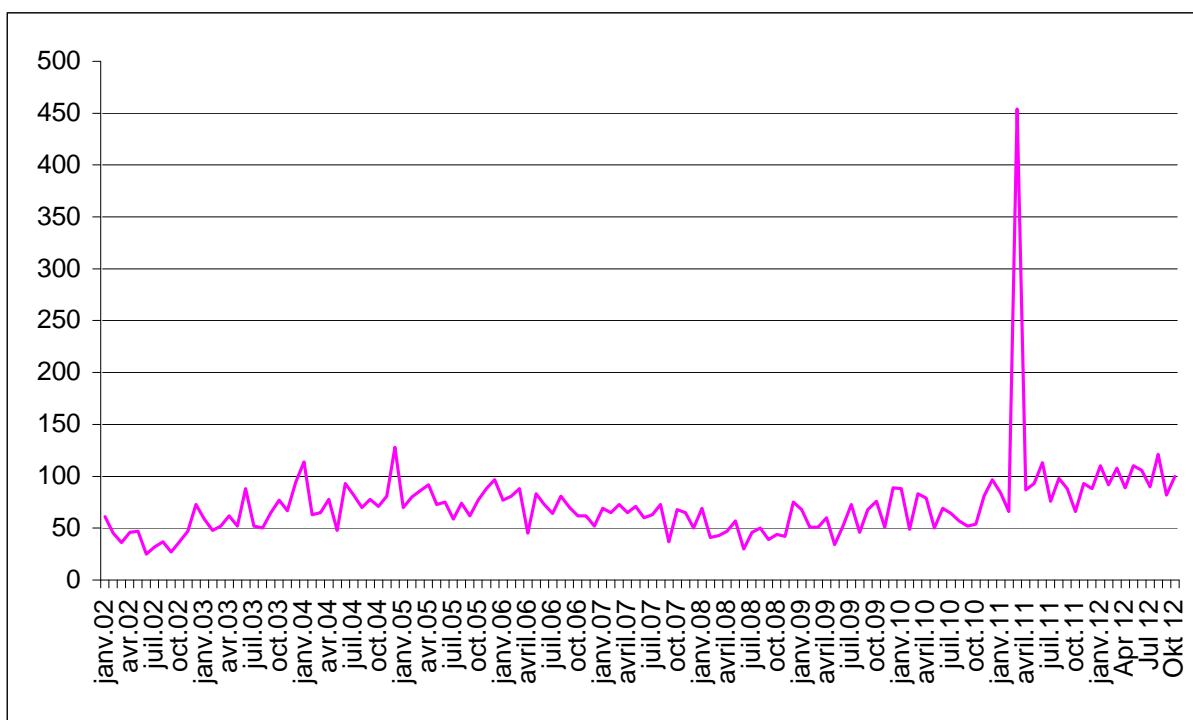
2.23 Arrivées en fin de droits

	Janv.	Févr.	Mars	Avril	Mai	Juin	Juillet	Août	Sept.	Oct.	Nov.	Déc.	Ø
2012*)	110	92	108	89	110	106	90	121	82	100			101
2011	84	66	454	87	93	113	76	98	88	66	93	88	117
2010	88	49	83	79	50	69	64	57	52	54	81	97	69
2009	68	51	51	60	34	52	73	46	68	76	51	89	60
2008	69	41	43	47	57	30	46	50	39	44	41	75	49
2007	70	65	73	64	71	60	63	73	37	68	65	50	63
2006	77	81	88	45	83	73	64	81	70	62	62	52	70
2005	70	80	86	92	73	75	59	74	62	77	88	97	78
2004	114	63	65	78	48	93	82	70	78	71	81	128	81
2003	59	48	52	62	52	88	52	50	65	77	67	94	64
2002	61	45	36	46	47	25	32	37	27	37	47	73	43

*) en italiques, chiffres provisoires

Les statistiques sur les arrivées en fin de droits ne sont disponibles qu'avec un décalage de deux mois.

2.24 Evolution des arrivées en fin de droits



2.25 Places vacantes annoncées

Nov. 2011	Déc. 2011	Nov. 2012		Décembre 2012					
Effectifs				Effectifs		Variation par rapport au mois précédent		Variation par rapp. au même mois de l'année précédente	
				Nombre	Part (en %)	Absolue	Relative (en %)	Absolue	Relative (en %)
555	424	492	Valais	335	100.0	-157	-31.9	-89	-21.0
			Selon le temps de travail:						
467	293	369	Temps complet	222	66.3	-147	-39.8	-71	-24.2
88	131	123	Temps partiel	113	33.7	-10	-8.1	-18	-13.7
			Selon les régions:						
198	135	198	Oberwallis	129	38.5	-69	-34.8	-6	-4.4
72	52	55	Sierre	28	8.4	-27	-49.1	-24	-46.2
164	171	127	Sion / Hérens / Conthey	109	32.5	-18	-14.2	-62	-36.3
66	35	56	Martigny / Entremont	32	9.6	-24	-42.9	-3	-8.6
55	31	56	Monthey / St-Maurice	37	11.0	-19	-33.9	6	19.4

2.26 Réduction de l'horaire de travail (RHT) décomptées

Sept. 2011	Oct. 2011	Sept. 2012		Octobre 2012				
Effectifs				Effectifs	Variation par rapport au mois précédent		Variation par rapp. au même mois de l'année précédente	
				Nombre	Absolue	Relative (en %)	Absolue	Relative (en %)
6	9	18	Entreprises	14	-4	-22.2	5	-44.4
180	194	162	Travailleurs touchés:	102	-60	-37.0	-92	-147.4
8653	10430	7144	Heures chômées:	5900	-1244	-17.4	-4530	-143.4

(..) Les variations supérieures à 200% ne sont pas publiées.

3. Définitions / Explications

Chômeurs inscrits	<p>Personnes inscrites auprès des offices régionaux de placement (ORP), qui n'ont pas d'emploi et sont immédiatement disponibles en vue d'un placement. Peu importe qu'elles touchent, ou non, une indemnité de chômage.</p> <p><i>Les chômeurs complets</i> cherchent un poste à plein temps (temps de travail > ou = à 90%); <i>les chômeurs partiels</i>, un poste à temps partiel (temps de travail < 90%).</p>
Demandeurs d'emploi Inscrits	<p>Tous les demandeurs d'emploi, chômeurs et non-chômeurs, inscrits aux ORP et cherchant un emploi.</p>
Régions ORP	<p>Suite à la décision de remplacer, en 2009, les 8 régions socio-économiques par les 3 nouvelles régions (Bas-Valais, Haut-Valais et Valais Central), les tableaux 2.8 à 2.11 contiennent désormais les régions ORP. Remarque : St-Léonard, qui appartenait à la région socio-économique de Sion/Hérens/Conthey est intégrée à la région ORP de Sierre.</p>
Demandeurs d'emploi inscrits non-chômeurs	<p>Demandeurs d'emploi inscrits aux ORP et qui, à la différence des chômeurs, ne sont pas immédiatement disponibles pour le placement ou ont un emploi.</p> <p>Le nombre de demandeurs d'emploi non-chômeurs correspond à la différence entre le nombre des demandeurs d'emploi et celui des chômeurs. Ils sont classés dans les sous-catégories suivantes: nombre de personnes en gain intermédiaire, en programmes d'emploi temporaire, en reconversion / perfectionnement, en mesures spécifiques, en incapacité de travail / militaire, en mesures cantonales et en recherche d'emploi.</p> <p><i>Les demandeurs d'emploi complets</i> cherchent un poste à plein temps ; <i>les demandeurs d'emploi partiels</i>, un poste à temps partiel.</p>
Gain intermédiaire	<p>Tout gain qu'un assuré retire d'une activité salariée ou indépendante exercée pendant une période de contrôle.</p>
Programmes d'emploi temporaire	<p>Programmes d'emplois temporaires (PET) financés par l'assurance-chômage dans le but de faciliter l'intégration ou la réinsertion professionnelles des assurés. La mesure d'emploi peut également prendre la forme de stages pratiques dans des entreprises ou dans l'administration ou de semestres de motivation pour les jeunes sortant de l'école.</p>
Reconversion / perfectionnement	<p>Mesures de reconversion et de perfectionnement (cours) dont le but est d'améliorer rapidement et sensiblement l'aptitude au placement de l'assuré sur le marché du travail. La mesure peut également prendre la forme de stage de formation dans une entreprise ou dans le cadre d'une entreprise d'entraînement.</p> <p><i>Les personnes libérées de l'entretien de conseil durant la mesure de formation sont recensées comme « demandeurs d'emploi non-chômeurs en mesure de formation ».</i></p> <p><i>Les personnes non libérées de l'entretien de conseil durant la mesure de formation sont recensées comme « chômeurs ».</i></p>
Mesures spécifiques	<p>Sont des mesures spécifiques au sens de la loi fédérale sur l'assurance-chômage (LACI) :</p> <ul style="list-style-type: none">- les allocations de formation (AFO) ;- les allocations d'initiation au travail (AIT) ;- le soutien aux assurés qui entreprennent une activité indépendante (SAI).
Incapacité de travail, militaire	<p>Les personnes en incapacité de travail / service militaire d'une durée supérieure à un mois sont recensées comme « demandeurs d'emploi non chômeurs ». Si cette incapacité de travail ou le service militaire est de moins d'un mois, elles sont recensées comme « chômeurs ».</p>

Mesures cantonales	<p>Mesures de réinsertion professionnelle mises en place et financées par le canton en faveur des chômeurs ayant épuisé leurs droits aux prestations de l'assurance-chômage. Sont recensés dans cette catégorie les chômeurs en fin de droits qui participent à :</p> <ul style="list-style-type: none"> - une allocation d'initiation au travail cantonale (AITc) ; - un contrat d'insertion professionnelle (CIP) <p>Les chômeurs en fin de droits qui restent inscrits auprès des ORP et qui ne participent pas à une mesure cantonale sont recensés comme « chômeurs ».</p>
Effectifs	Le dernier jour ouvrable du mois sert de jour de référence.
Taux de chômage	Nombre de chômeurs inscrits le jour de référence, divisé par le nombre de personnes actives selon le dernier recensement populaire (161.820 personnes pour le Valais depuis le 1 ^{er} janvier 2010).
Activités économiques	Nomenclature Générale des Activités économiques (NOGA) 2002.
Groupes de professions	Classement selon la nomenclature suisse des professions 2000. Attribution à la dernière activité exercée.
Fonctions exercées	<p><i>Indépendant</i>: propriétaire d'entreprise ou membre d'une société en nom collectif ou en commandite.</p> <p><i>Cadre</i>: exerce des tâches de direction, coordination ou contrôle.</p> <p><i>Spécialiste</i>: exécute des tâches complexes et sous sa responsabilité.</p> <p><i>Auxiliaire</i>: exécute des tâches simples et ne nécessitant pas de formation élémentaire.</p> <p><i>Apprenti</i>: fin ou rupture d'un apprentissage ou d'une formation élémentaire.</p> <p><i>Travailleur à domicile</i>: effectue des travaux à la maison pour le compte d'une entreprise.</p> <p><i>Ecolier, étudiant</i>: fin ou rupture d'une formation dans un établissement d'enseignement.</p>
Chômeurs de longue durée	Personnes au chômage depuis plus d'une année.
Places vacantes annoncées	Emplois à repourvoir annoncés par les entreprises auprès des ORP. Sans une demande explicite de prolongation, les places vacantes annoncées sont gardées dans la base de données pendant deux mois au maximum.
Arrivées en fin de droits	<p>Nombre de chômeurs qui durant le mois civil de référence ont épuisé leurs droits aux prestations de l'assurance-chômage.</p> <p>Pour des raisons pratiques liées aux versements, les données des caisses de chômage sur le nombre de chômeurs arrivés en fin de droits dans un mois donné ne sont disponibles qu'avec un décalage de deux mois.</p>
Réduction de l'horaire de travail (RHT)	<p>Réduction temporaire, partielle ou complète de l'horaire de travail au sein d'une entreprise, assortie normalement d'une réduction de salaire correspondante sous maintien du contrat de travail. L'indemnité RHT compense partiellement la réduction de salaire et offre ainsi aux employeurs une alternative aux licenciements. Les indemnités en cas de RHT sont versées en fonction des réductions d'horaire effectives, quel que soit le nombre d'employés de l'entreprise.</p> <p>La statistique recense les réductions de l'horaire de travail décomptées et indemnisées par les caisses. Pour des raisons d'ordre pratique liées au versement des indemnités, les données des caisses de chômage sur les réductions de l'horaire de travail décomptées ne sont disponibles qu'après un délai de deux mois.</p>

Les définitions sont indiquées dans le même ordre que les tableaux