



**Bulletin statistique**

# **La situation sur le marché du travail en Valais**

**Janvier 2013**

**08 Février 2013**



## **Publication**

Service de l'industrie, du commerce et du travail du canton du Valais (SICT)  
Av. du Midi 7, 1950 Sion  
Tél. 027 606 73 42, [sict-diha@admin.vs.ch](mailto:sict-diha@admin.vs.ch), [www.vs.ch/chomage](http://www.vs.ch/chomage)

Paraît une fois par mois

## **Abonnement**

Peut être obtenu gratuitement par e-mail à l'adresse ci-dessus

## **Internet**

La publication est disponible sur le site [www.vs.ch/chomage](http://www.vs.ch/chomage), sous la rubrique:  
Chômage > Statistiques.

## **Copyright**

Reproduction autorisée en indiquant la source

La mise en page de cette publication se base sur la documentation de presse « La situation sur le marché du travail » du Secrétariat d'Etat à l'économie (SECO), Berne

## Table des matières

<b>1. Communiqué pour les médias.....</b>	<b>4</b>
<b>2. Tableaux et graphiques.....</b>	<b>5</b>
2.1 Chômeurs inscrits selon les cantons.....	5
2.2 Chômeurs inscrits.....	6
2.3 Taux de chômage.....	7
2.4 Chômeurs inscrits selon le sexe, la durée et l'origine .....	7
2.5 Demandeurs d'emploi inscrits.....	8
2.6 Taux de demandeurs d'emploi.....	9
2.7 Evolution du nombre de chômeurs et de demandeurs d'emploi.....	10
2.8 Chômeurs inscrits selon les régions ORP.....	11
2.9 Taux de chômage selon les régions ORP.....	11
2.10 Demandeurs d'emploi inscrits selon les régions ORP.....	12
2.11 Taux de demandeurs d'emploi inscrits selon les régions ORP.....	12
2.12 Statut des demandeurs d'emploi selon les régions ORP .....	13
2.13 Chômeurs (CH) et demandeurs d'emploi (DE) inscrits selon les communes .....	14
2.14 Chômeurs inscrits selon les activités économiques .....	15
2.15 Chômeurs inscrits selon les groupes de professions - Valais .....	16
2.16 Chômeurs inscrits selon les groupes de professions - Haut-Valais.....	17
2.17 Chômeurs inscrits selon les groupes de professions - Valais Central .....	18
2.18 Chômeurs inscrits selon les groupes de professions - Bas-Valais .....	19
2.19 Chômeurs inscrits selon la dernière fonction exercée.....	20
2.20 Chômeurs inscrits selon les classes d'âge.....	20
2.21 Chômeurs inscrits selon les classes d'âge.....	21
2.22 Chômeurs de longue durée .....	22
2.23 Arrivées en fin de droits.....	23
2.24 Evolution des arrivées en fin de droits .....	23
2.25 Places vacantes annoncées .....	24
2.26 Réduction de l'horaire de travail (RHT) décomptées.....	25
<b>3. Définitions / Explications .....</b>	<b>26</b>

## 1. Communiqué pour les médias

### Valais : la situation sur le marché du travail en janvier

**(I-VS).- 8542 chômeurs étaient inscrits auprès des Offices régionaux de placement valaisans (ORP) à la fin janvier, soit 262 de plus qu'à la fin décembre. Le taux de chômage valaisan est remonté de 0.2 point à 5.3% le mois dernier.**

Près de la moitié de la hausse du nombre de chômeurs de janvier a été enregistrée dans les professions liées à la construction. La situation actuelle est particulière. En effet, les entreprises de ce secteur d'activité sont en position d'attente malgré des réserves de travail suffisantes. L'incertitude est principalement liée à d'éventuelles modifications de lois. Les entreprises ont par conséquent adapté leur activité, ce qui explique que le chômage ait augmenté dans la construction par rapport à l'année dernière.

La force du franc suisse et la situation économique européenne difficile continuent à peser sur le marché du travail valaisan et constituent un frein à l'engagement de main-d'œuvre supplémentaire. Le nombre de places vacantes annoncées aux ORP, en diminution de plus de 25% par rapport à la même période de l'année dernière, en est une bonne illustration.

## 2. Tableaux et graphiques

### 2.1 Chômeurs inscrits selon les cantons

Janvier 2013					
Effectif	Variation par rapport au mois précédent		Taux	Variation par rapport au mois précédent en points de %	
148158	5849	Suisse	3.4	0.1	
26511	689	Zürich	3.4	0.1	
13493	693	Bern	2.5	0.2	
4653	173	Luzern	2.2	0.1	
320	3	Uri	1.7	0.0	
1375	37	Schwyz	1.6	0.0	
193	-23	Obwalden	0.9	-0.1	
242	-43	Nidwalden	1.0	-0.2	
619	6	Glarus	2.8	0.0	
1397	95	Zug	2.2	0.2	
4678	431	Fribourg	3.1	0.3	
4444	241	Solothurn	3.1	0.2	
3853	151	Basel-Stadt	4.1	0.2	
4239	111	Basel-Landschaft	2.9	0.1	
1233	48	Schaffhausen	3.0	0.2	
544	18	Appenzell A.Rh.	1.8	0.0	
145	20	Appenzell I.Rh.	1.7	0.2	
7457	409	St. Gallen	2.8	0.2	
2236	122	Graubünden	2.0	0.1	
10778	471	Aargau	3.1	0.1	
3783	223	Thurgau	2.7	0.2	
8428	329	Ticino	5.2	0.2	
19861	796	Vaud	5.3	0.2	
8542	262	Valais	5.3	0.2	
4920	138	Neuchâtel	5.5	0.1	
12783	356	Genève	5.5	0.2	
1431	93	Jura	4.0	0.2	

## 2.2 Chômeurs inscrits

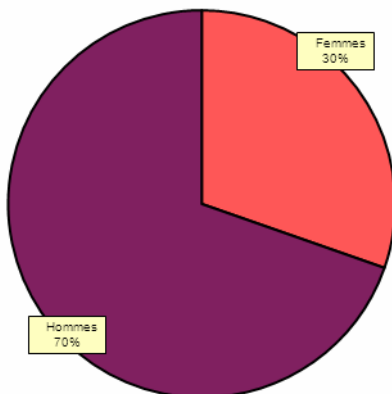
Déc. 2011	Jan. 2012	Déc. 2012		Janvier 2013					
Effectifs				Effectifs		Variation par rapport au mois précédent		Variation par rapp. au même mois de l'année précédente	
				Nombre	Part (en %)	Absolue	Relative (en %)	Absolue	Relative (en %)
7346	7305	8280	<b>Valais</b>	<b>8542</b>	100.0	262	3.2	1237	16.9
			<b>Selon la région:</b>						
1048	858	1130	<b>Haut-Valais</b>	<b>984</b>	11.5	-146	-12.9	126	14.7
3244	3361	3829	<b>Valais central</b>	<b>3967</b>	46.4	138	3.6	606	18.0
3054	3086	3321	<b>Bas-Valais</b>	<b>3591</b>	42.0	270	8.1	505	16.4
			<b>Selon le sexe:</b>						
2488	2349	2664	<b>Femmes</b>	<b>2593</b>	30.4	-71	-2.7	244	10.4
4858	4956	5616	<b>Hommes</b>	<b>5949</b>	69.6	333	5.9	993	20.0
			<b>Selon la nationalité:</b>						
2889	2859	3195	<b>Suisses</b>	<b>3375</b>	39.5	180	5.6	516	18.0
4457	4446	5085	<b>Etrangers</b>	<b>5167</b>	60.5	82	1.6	721	16.2
			<b>Selon l'âge:</b>						
1072	1060	1123	<b>15-24 ans</b>	<b>1193</b>	14.0	70	6.2	133	12.5
4703	4635	5330	<b>25-49 ans</b>	<b>5464</b>	64.0	134	2.5	829	17.9
1571	1610	1827	<b>50 ans et plus</b>	<b>1885</b>	22.1	58	3.2	275	17.1
			<b>Selon le statut:</b>						
6886	6868	7794	<b>Chômeurs complets</b>	<b>8052</b>	94.3	258	3.3	1184	17.2
460	437	486	<b>Chômeurs partiels</b>	<b>490</b>	5.7	4	0.8	53	12.1
			<b>Selon la durée écoulée:</b>						
6009	5962	6667	<b>1-6 mois</b>	<b>6874</b>	80.5	207	3.1	912	15.3
815	841	1044	<b>7-12 mois</b>	<b>1090</b>	12.8	46	4.4	249	29.6
522	502	569	<b>&gt; 1 année</b>	<b>578</b>	6.8	9	1.6	76	15.1

## 2.3 Taux de chômage

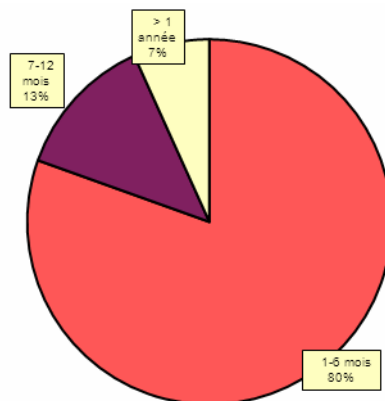
Déc. 2011	Jan. 2012	Déc. 2012		Janvier 2013		
Taux				Taux	Variation par rapport au mois précédent en points de %	Variation par rapp. au même mois de l'année précédente en points de %
4.5	4.5	5.1	<b>Valais</b>	<b>5.3</b>	0.2	0.8
			<b>Selon la région:</b>			
2.5	2.1	2.7	<b>Haut-Valais</b>	<b>2.4</b>	-0.3	0.3
5.3	5.5	6.2	<b>Valais central</b>	<b>6.5</b>	0.3	1.0
5.2	5.2	5.6	<b>Bas-Valais</b>	<b>6.1</b>	0.5	0.9
			<b>Selon le sexe:</b>			
3.4	3.2	3.7	<b>Femmes</b>	<b>3.6</b>	-0.1	0.4
5.5	5.6	6.3	<b>Hommes</b>	<b>6.7</b>	0.4	1.1
			<b>Selon la nationalité:</b>			
2.3	2.3	2.6	<b>Suisses</b>	<b>2.7</b>	0.1	0.4
11.6	11.6	13.2	<b>Etrangers</b>	<b>13.4</b>	0.2	1.8
			<b>Selon l'âge:</b>			
4.8	4.8	5.1	<b>15-24 ans</b>	<b>5.4</b>	0.3	0.6
4.8	4.8	5.5	<b>25-49 ans</b>	<b>5.6</b>	0.1	0.8
3.7	3.8	4.3	<b>50 ans et plus</b>	<b>4.4</b>	0.1	0.6

## 2.4 Chômeurs inscrits selon le sexe, la durée et l'origine

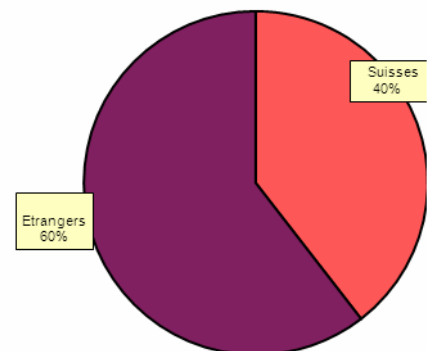
Sexe



Durée



Origine



## 2.5 Demandeurs d'emploi inscrits

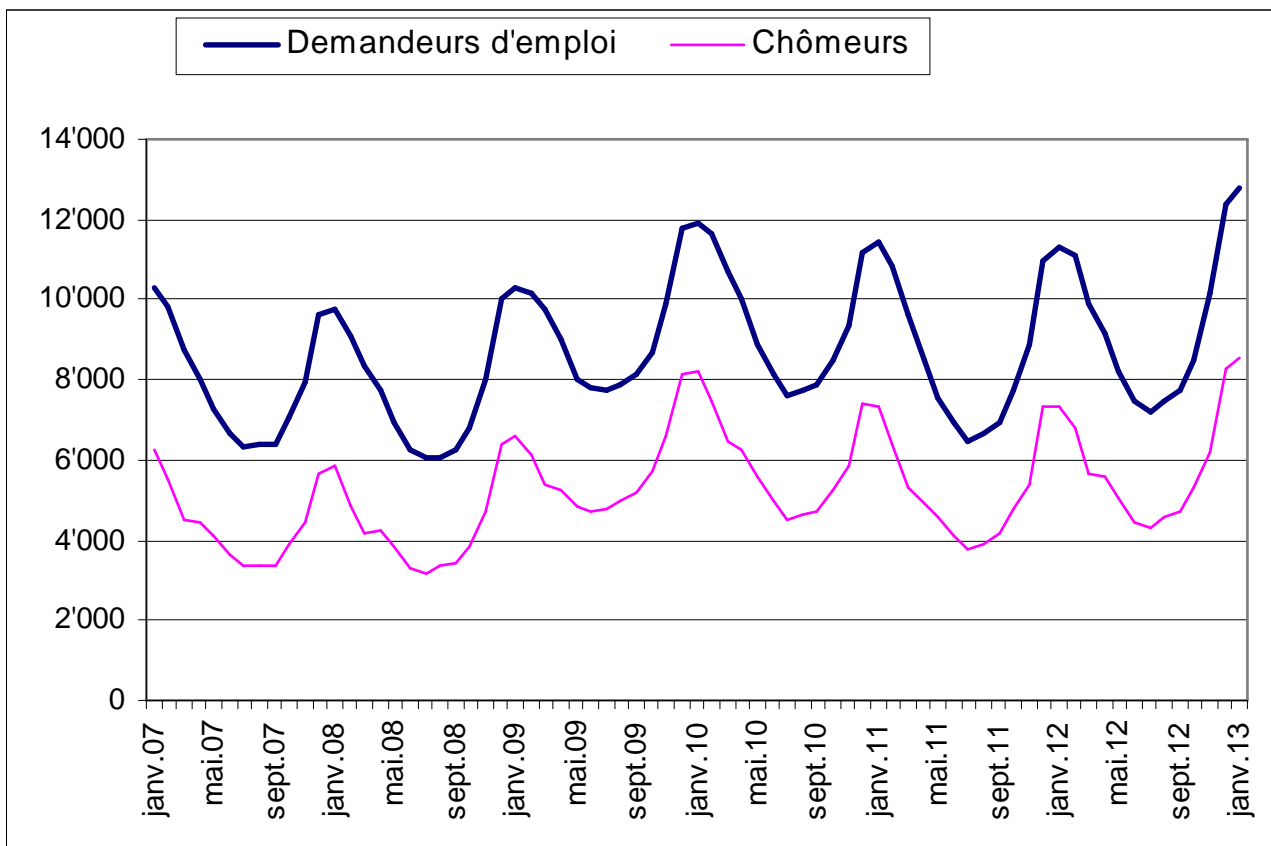
Déc. 2011	Jan. 2012	Déc. 2012		Janvier 2013					
Effectifs				Effectifs		Variation par rapport au mois précédent		Variation par rapp. au même mois de l'année précédente	
				Nombre	Part (en %)	Absolue	Relative (en %)	Absolue	Relative (en %)
10979	11311	12415	<b>Valais</b>	<b>12812</b>	100	397	3.2	1501	13.3
			<b>Selon la région:</b>						
1737	1682	1782	<b>Haut-Valais</b>	<b>1783</b>	13.9	1	0.1	101	6.0
4748	4992	5661	<b>Valais central</b>	<b>5768</b>	45.0	107	1.9	776	15.5
4494	4637	4972	<b>Bas-Valais</b>	<b>5261</b>	41.1	289	5.8	624	13.5
			<b>Selon le sexe:</b>						
4094	3953	4391	<b>Femmes</b>	<b>4324</b>	33.7	-67	-1.5	371	9.4
6885	7358	8024	<b>Hommes</b>	<b>8488</b>	66.3	464	5.8	1130	15.4
			<b>Selon la nationalité:</b>						
4727	4812	5129	<b>Suisses</b>	<b>5315</b>	41.5	186	3.6	503	10.5
6252	6499	7286	<b>Etrangers</b>	<b>7497</b>	58.5	211	2.9	998	15.4
			<b>Selon l'âge:</b>						
1577	1625	1685	<b>15-24 ans</b>	<b>1740</b>	13.6	55	3.3	115	7.1
6833	7043	7870	<b>25-49 ans</b>	<b>8104</b>	63.3	234	3.0	1061	15.1
2569	2643	2860	<b>50 ans et plus</b>	<b>2968</b>	23.2	108	3.8	325	12.3
			<b>Selon le statut:</b>						
9311	9598	10785	<b>Demandeurs d'emploi complets</b>	<b>11115</b>	86.8	330	3.1	1517	15.8
1668	1713	1630	<b>Demandeurs d'emploi partiels</b>	<b>1697</b>	13.2	67	4.1	-16	-0.9
			<b>Selon la durée écoulée:</b>						
7827	8092	8762	<b>1-6 mois</b>	<b>9076</b>	70.8	314	3.6	984	12.2
1439	1519	1719	<b>7-12 mois</b>	<b>1748</b>	13.6	29	1.7	229	15.1
1713	1700	1934	<b>&gt; 1 année</b>	<b>1988</b>	15.5	54	2.8	288	16.9



## 2.6 Taux de demandeurs d'emploi

Déc. 2011	Jan. 2012	Déc. 2012		Janvier 2013		
Taux				Taux	Variation par rapport au mois précédent en points de %	Variation par rapp. au même mois de l'année précédente en points de %
6.8	7.0	7.7	<b>Valais</b>	<b>7.9</b>	0.2	0.9
			<b>Selon la région:</b>			
4.2	4.0	4.3	<b>Haut-Valais</b>	<b>4.3</b>	0.0	0.3
7.7	8.1	9.2	<b>Valais central</b>	<b>9.4</b>	0.2	1.3
7.6	7.9	8.4	<b>Bas-Valais</b>	<b>8.9</b>	0.5	1.0
			<b>Selon le sexe:</b>			
5.6	5.4	6.0	<b>Femmes</b>	<b>5.9</b>	-0.1	0.5
7.7	8.3	9.0	<b>Hommes</b>	<b>9.5</b>	0.5	1.2
			<b>Selon la nationalité:</b>			
3.8	3.9	4.2	<b>Suisses</b>	<b>4.3</b>	0.1	0.4
16.3	16.9	19.0	<b>Etrangers</b>	<b>19.5</b>	0.5	2.6
			<b>Selon l'âge:</b>			
7.1	7.3	7.6	<b>15-24 ans</b>	<b>7.8</b>	0.2	0.5
7.0	7.2	8.1	<b>25-49 ans</b>	<b>8.3</b>	0.2	1.1
6.1	6.2	6.7	<b>50 ans et plus</b>	<b>7.0</b>	0.3	0.8

## 2.7 Evolution du nombre de chômeurs et de demandeurs d'emploi



## 2.8 Chômeurs inscrits selon les régions ORP

Déc. 2011	Jan. 2012	Déc. 2012		Janvier 2013					
Effectifs				Effectifs		Variation par rapport au mois précédent		Variation par rapp. au même mois de l'année précédente	
				Nombre	Part (en %)	Absolue	Relative (en %)	Absolue	Relative (en %)
7349	7308	8280	<b>Valais</b>	<b>8540</b>	100	260	3.1	1232	16.9
1050	858	1132	<b>Oberwallis</b>	<b>988</b>	11.6	-144	-12.7	130	15.2
1085	1089	1328	<b>Sierre</b>	<b>1304</b>	15.3	-24	-1.8	215	19.7
2160	2274	2499	<b>Sion</b>	<b>2656</b>	31.1	157	6.3	382	16.8
2012	2026	2149	<b>Martigny</b>	<b>2315</b>	27.1	166	7.7	289	14.3
1042	1061	1172	<b>Monthey / St-Maurice</b>	<b>1277</b>	15.0	105	9.0	216	20.4

## 2.9 Taux de chômage selon les régions ORP

Déc. 2011	Jan. 2012	Déc. 2012		Janvier 2013		
Taux				Taux	Variation par rapport au mois précédent en points de %	Variation par rapp. au même mois de l'année précédente en points de %
4.5	4.5	5.1	<b>Valais</b>	<b>5.3</b>	0.2	0.8
2.5	2.1	2.7	<b>Oberwallis</b>	<b>2.4</b>	-0.3	0.3
5.0	5.0	6.1	<b>Sierre</b>	<b>6.0</b>	-0.1	1.0
5.4	5.7	6.3	<b>Sion</b>	<b>6.7</b>	0.4	1.0
6.0	6.0	6.4	<b>Martigny</b>	<b>6.9</b>	0.5	0.9
4.1	4.2	4.6	<b>Monthey / St-Maurice</b>	<b>5.1</b>	0.5	0.9

## 2.10 Demandeurs d'emploi inscrits selon les régions ORP

Déc. 2011	Jan. 2012	Déc. 2012		Janvier 2013					
Effectifs				Effectifs		Variation par rapport au mois précédent		Variation par rapp. au même mois de l'année précédente	
				Nombre	Part (en %)	Absolue	Relative (en %)	Absolue	Relative (en %)
10983	11317	12415		<b>Total</b>	<b>12813</b>	100	398	3.2	1496
1739	1682	1785	<b>Oberwallis</b>	<b>1790</b>	14.0	5	0.3	108	6.4
1465	1568	1851	<b>Sierre</b>	<b>1877</b>	14.6	26	1.4	309	19.7
3285	3428	3809	<b>Sion</b>	<b>3886</b>	30.3	77	2.0	458	13.4
3017	3092	3376	<b>Martigny</b>	<b>3523</b>	27.5	147	4.4	431	13.9
1477	1547	1594	<b>Monthey / St-Maurice</b>	<b>1737</b>	13.6	143	9.0	190	12.3

## 2.11 Taux de demandeurs d'emploi inscrits selon les régions ORP

Déc. 2011	Jan. 2012	Déc. 2012		Janvier 2013			
Taux				Taux	Variation par rapport au mois précédent en points de %	Variation par rapp. au même mois de l'année précédente en points de %	
				6.8	7.0	7.7	<b>Valais</b>
4.2	4.0	4.3		<b>Oberwallis</b>	<b>4.3</b>	0.0	0.3
6.8	7.2	8.6	<b>Sierre</b>	<b>8.7</b>	0.1	1.5	
8.3	8.6	9.6	<b>Sion</b>	<b>9.8</b>	0.2	1.2	
9.0	9.2	10.1	<b>Martigny</b>	<b>10.5</b>	0.4	1.3	
5.8	6.1	6.3	<b>Monthey / St-Maurice</b>	<b>6.9</b>	0.6	0.8	

## 2.12 Statut des demandeurs d'emploi selon les régions ORP

Janvier 2013	Chômeurs	Demandeurs d'emploi non chômeurs	Dont							Total des demandeurs d'emploi
			gains intermédiaires	programmes d'emploi temporaire incl. SEMO	reconversion / perfectionnement	mesures spécifiques (AFO, AIT, SAI)	incapacité de travail, militaire	mesures cantonales (CIP, AITc)	en recherche d'emploi	
<b>Haut-Valais</b>	<b>988</b>	<b>802</b>	<b>430</b>	<b>282</b>	<b>7</b>	<b>8</b>	<b>53</b>	<b>4</b>	<b>18</b>	<b>1'790</b>
variation mois précédent	-144	149	15	129	-2	2	4	1	0	5
<b>Valais central</b>	<b>3'960</b>	<b>1'803</b>	<b>1'191</b>	<b>162</b>	<b>14</b>	<b>16</b>	<b>121</b>	<b>84</b>	<b>215</b>	<b>5'763</b>
variation mois précédent	133	-30	92	16	2	-5	-5	8	-138	103
Sierre	<b>1'304</b>	<b>573</b>	406	62	1	1	56	34	13	<b>1'877</b>
variation mois précédent	-24	50	66	14	1	-1	-4	3	-29	26
Sion / Hérens / Conthey	<b>2'656</b>	<b>1'230</b>	785	100	13	15	65	50	202	<b>3'886</b>
variation mois précédent	157	-80	26	2	1	-4	-1	5	-109	77
<b>Bas-Valais</b>	<b>3'592</b>	<b>1'668</b>	<b>1'061</b>	<b>172</b>	<b>22</b>	<b>7</b>	<b>139</b>	<b>78</b>	<b>189</b>	<b>5'260</b>
variation mois précédent	271	19	108	3	11	-4	1	7	-107	290
Martigny / Entremont	<b>2'315</b>	<b>1'208</b>	804	84	11	0	108	48	153	<b>3'523</b>
variation mois précédent	166	-19	81	3	7	-2	-5	4	-107	147
Monthey / St-Maurice	<b>1'277</b>	<b>460</b>	257	88	11	7	31	30	36	<b>1'737</b>
variation mois précédent	105	38	27	0	4	-2	6	3	0	143
<b>Valais</b>	<b>8'540</b>	<b>4'273</b>	<b>2'682</b>	<b>616</b>	<b>43</b>	<b>31</b>	<b>313</b>	<b>166</b>	<b>422</b>	<b>12'813</b>
variation mois précédent	260	138	215	148	11	-7	0	16	-245	398

Le tableau 2.12 peut comporter des différences par rapport aux autres tableaux du bulletin statistique étant donné qu'il y a des demandeurs d'emploi domiciliés en Valais, mais inscrits dans un ORP hors du Valais.

Autres explications pages 26-27

## 2.13 Chômeurs (CH) et demandeurs d'emploi (DE) inscrits selon les communes

Janvier 2013											
Effectifs			Effectifs			Effectifs			Effectifs		
Haut-Valais			Haut-Valais			Valais Central			Bas-Valais		
CH	DE		CH	DE		CH	DE		CH	DE	
Agarn	10	18	Mörel-Filet	12	20	Anniviers	39	58	Bagnes	209	299
Albinen	1	1	Münster-Geschinen	2	4	Arbaz	23	34	Bourg-Saint-Pierre	15	21
Ausserberg	3	3	Naters	133	218	Ardon	152	208	Bovernier	23	39
Baltschieder	12	18	Niedergesteln	1	6	Ayent	115	152	Champéry	15	21
Bellwald	3	9	Niederwald	0	0	Chalais	84	127	Charrat	76	113
Betten	1	2	Oberems	0	0	Chamoson	137	207	Collombey-Muraz	167	238
Binn	1	1	Obergoms	9	14	Chermignon	64	94	Collonges	10	21
Bister	0	0	Randa	10	13	Chippis	100	144	Dorénav	12	26
Bitsch	3	6	Raron	23	49	Conthey	314	466	Evionnaz	27	46
Blatten	0	2	Reckingen-Gluringen	2	7	Evolène	35	56	Finhaut	7	9
Blitzingen	0	0	Ried-Brig	19	29	Grimisuat	61	96	Fully	302	461
Brig-Glis	153	256	Riederalp	1	2	Grône	57	78	Iséables	25	35
Bürchen	3	11	Saas-Almagell	11	19	Héremence	15	24	Leytron	78	121
Eggerberg	1	3	Saas-Balen	3	9	Icogne	7	9	Liddes	19	30
Eischoll	2	3	Saas-Fee	22	37	Lens	92	126	Martigny	702	1108
Eisten	3	3	Saas-Grund	21	41	Les Agettes	8	15	Martigny-Combe	55	84
Embd	6	8	Salgesch	18	22	Miège	29	41	Massongex	37	56
Ergisch	1	1	Simplon	2	2	Mollens	21	35	Monthey	582	753
Ernen	6	8	St.Niklaus	36	67	Mont-Noble	7	15	Orsières	86	131
Ferden	1	3	Stalden	10	15	Montana	53	90	Port-Valais	68	94
Fiesch	12	36	Staldenried	1	3	Nendaz	148	237	Riddes	156	212
Fieschertal	4	5	Steg-Hohtenn	16	34	Randogne	62	108	Saillon	69	112
Gampel-Bratsch	25	44	Täsch	24	66	Saint-Léonard	59	87	Saint-Gingolph	15	21
Grächen	22	45	Termen	3	4	Saint-Martin	18	23	Saint-Maurice	136	178
Grafschaft	0	1	Törbel	1	4	Savièse	169	237	Salvan	25	33
Grensiols	3	3	Turtmann-Unterems	17	21	Sierre	586	814	Saxon	272	423
Guttet-Feschel	5	6	Unterbach	1	3	Sion	1219	1784	Sembrancher	26	44
Inden	2	4	Varen	6	10	Venthône	11	13	Trient	5	6
Kippel	0	7	Visp	153	243	Vétroz	187	255	Troistorrents	69	95
Lalden	8	14	Visperterminen	2	12	Vex	39	61	Val-d'Illeiz	26	39
Lax	3	9	Wiler(Lötschen)	0	6	Veyras	44	57	Vernayaz	97	132
Leuk	58	86	Zeneggen	1	1	Veysonnaz	12	17	Vérossaz	6	6
Leukerbad	14	27	Zermatt	57	158				Vionnaz	34	50
Martisberg	0	0	Zwischbergen	1	1				Vollèges	42	60
									Vouvry	98	144

## 2.14 Chômeurs inscrits selon les activités économiques

Déc. 2011	Jan. 2012	Déc. 2012				Janvier 2013						
Effectifs						Effectifs		Variation par rapport au mois précédent		Variation par rapp. au même mois de l'année précédente		
						Nombre	Part (en %)	Absolue	Relative (en %)	Absolue	Relative (en %)	
7346	7305	8280	<b>Valais</b>			<b>8542</b>	100.0	262	3.2	1237	16.9	
472	465	483	A	<b>Secteur 1 (Agriculture, sylviculture)</b>			<b>468</b>	5.5	-15	-3.1	3	0.6
2429	2537	3448	B-F	<b>Secteur 2 (Industrie et construction)</b>			<b>3774</b>	44.2	326	9.5	1237	48.8
4047	3890	3934	G-T	<b>Secteur 3 (Services)</b>			<b>3885</b>	45.5	-49	-1.2	-5	-0.1
472	465	483	A 01-03	<b>Agriculture, sylviculture</b>			<b>468</b>	5.5	-15	-3.1	3	0.6
4	4	8	B 05-09	<b>Mines, pierres et terre</b>			<b>8</b>	0.1	0	0.0	4	100.0
105	109	121	C 10-12	<b>Aliments, boissons et tabac</b>			<b>119</b>	1.4	-2	-1.7	10	9.2
6	7	2	C 13-14	<b>Textile et habillement</b>			<b>2</b>	0.0	0	0.0	-5	-71.4
5	6	1	C 15	<b>Cuir, chaussures</b>			<b>0</b>	0.0	-1	-100.0	-6	-100.0
88	107	138	C 16	<b>Traitement du bois</b>			<b>183</b>	2.1	45	32.6	76	71.0
34	34	38	C 17-18	<b>Industrie du papier, édition, impression</b>			<b>39</b>	0.5	1	2.6	5	14.7
38	42	55	C 19-21	<b>Industrie chimique, raffinage de pétrole</b>			<b>65</b>	0.8	10	18.2	23	54.8
8	8	11	C 22	<b>Matières plastiques, caoutchouc</b>			<b>12</b>	0.1	1	9.1	4	50.0
26	37	46	C 23	<b>Verres, céramiques et produits en ciment</b>			<b>44</b>	0.5	-2	-4.3	7	18.9
100	111	154	C 24-25	<b>Matériaux, produits métalliques</b>			<b>165</b>	1.9	11	7.1	54	48.6
39	39	40	C 26-27	<b>Electrotechnique, électronique, montres, optique</b>			<b>42</b>	0.5	2	5.0	3	7.7
20	24	58	C 28	<b>Machines</b>			<b>54</b>	0.6	-4	-6.9	30	125.0
2	3	4	C 29-30	<b>Fabrication de véhicules</b>			<b>4</b>	0.0	0	0.0	1	33.3
26	24	18	C 31-33	<b>Meubles, bijoux, etc., recyclage</b>			<b>24</b>	0.3	6	33.3	0	0.0
13	11	34	D 35	<b>Energie, ravitaillement en eau</b>			<b>34</b>	0.4	0	0.0	23	209.1
12	12	14	E 36-39	<b>Recyclage; distribution d'eau</b>			<b>14</b>	0.2	0	0.0	2	16.7
1903	1959	2706	F 41-43	<b>Construction</b>			<b>2965</b>	34.7	259	9.6	1006	51.4
813	782	983	G 45-47	<b>Commerce; entretien et réparation d'automobiles</b>			<b>1032</b>	12.1	49	5.0	250	32.0
164	152	188	H 49-53	<b>Transports</b>			<b>184</b>	2.2	-4	-2.1	32	21.1
811	638	832	I 55-56	<b>Hôtellerie et restauration</b>			<b>691</b>	8.1	-141	-16.9	53	8.3
41	45	70	J 58-63	<b>Information et communication</b>			<b>77</b>	0.9	7	10.0	32	71.1
122	142	122	K 64-66	<b>Activités financières, assurances</b>			<b>127</b>	1.5	5	4.1	-15	-10.6
59	57	60	L 68	<b>Activités immobilières</b>			<b>69</b>	0.8	9	15.0	12	21.1
182	183	241	M 69-75	<b>Activités spécialisées, scientifiques et technique</b>			<b>244</b>	2.9	3	1.2	61	33.3
1157	1234	666	N 77-82	<b>Activités de services administratifs et de soutien</b>			<b>693</b>	8.1	27	4.1	-541	-43.8
93	89	103	O 84	<b>Administration publique, assurances sociales</b>			<b>112</b>	1.3	9	8.7	23	25.8
140	138	146	P 85	<b>Enseignement</b>			<b>150</b>	1.8	4	2.7	12	8.7
286	268	307	Q 86-89	<b>Santé et action sociale</b>			<b>297</b>	3.5	-10	-3.3	29	10.8
68	60	86	R 90-93	<b>Activités créatives, artistiques et de spectacle</b>			<b>79</b>	0.9	-7	-8.1	19	31.7
100	96	125	S 94-96	<b>Autres services publics</b>			<b>124</b>	1.5	-1	-0.8	28	29.2
11	6	5	T 97-98	<b>Ménages privés</b>			<b>6</b>	0.1	1	20.0	0	0.0
398	413	415	U	<b>Non spécifié</b>			<b>415</b>	4.9	0	0.0	2	0.5

## 2.15 Chômeurs inscrits selon les groupes de professions - Valais

Déc. 2011	Jan. 2012	Déc. 2012			Janvier 2013					
Effectifs					Effectifs		Variation par rapport au mois précédent		Variation par rapp. au même mois de l'année précédente	
					Nombre	Part (en %)	Absolue	Relative (en %)	Absolue	Relative (en %)
7346	7305	8280	<b>Valais</b>		<b>8542</b>	100	262	3.2	1237	16.9
792	768	881	11	<b>Agriculture, économie forestière, élevage animaux</b>	<b>834</b>	9.8	-47	-5.3	66	8.6
70	73	48	21	<b>Production denrées alimentaires, boissons et tabacs</b>	<b>54</b>	0.6	6	12.5	-19	-26.0
11	18	19	22	<b>Industrie textile et industrie du cuir</b>	<b>14</b>	0.2	-5	-26.3	-4	-22.2
1	1	2	23	<b>Travail de la céramique et du verre</b>	<b>2</b>	0.0	0	0.0	1	100.0
159	179	189	24	<b>Usinage de métaux et de la construction de machine</b>	<b>207</b>	2.4	18	9.5	28	15.6
95	98	100	25	<b>Electrotechnique, électronique, horlogerie, véhicule,</b>	<b>113</b>	1.3	13	13.0	15	15.3
90	121	133	26	<b>Industrie du bois et du papier</b>	<b>195</b>	2.3	62	46.6	74	61.2
15	13	24	27	<b>Arts graphiques</b>	<b>25</b>	0.3	1	4.2	12	92.3
32	33	30	28	<b>Industrie chimique et matières plastiques</b>	<b>37</b>	0.4	7	23.3	4	12.1
146	161	175	29	<b>Autres professions du façonnage et de la manufactu</b>	<b>178</b>	2.1	3	1.7	17	10.6
35	41	54	31	<b>Ingénieurs</b>	<b>62</b>	0.7	8	14.8	21	51.2
25	29	43	32	<b>Techniciens</b>	<b>40</b>	0.5	-3	-7.0	11	37.9
100	123	144	33-34	<b>Dessin technique</b>	<b>152</b>	1.8	8	5.6	29	23.6
288	295	316	35	<b>Machinistes</b>	<b>335</b>	3.9	19	6.0	40	13.6
46	46	56	36	<b>Informatique</b>	<b>58</b>	0.7	2	3.6	12	26.1
2287	2365	2631	41	<b>Construction</b>	<b>2861</b>	33.5	230	8.7	496	21.0
12	12	13	42	<b>Minière, travail pierre, matériaux de construction</b>	<b>17</b>	0.2	4	30.8	5	41.7
456	427	527	51	<b>Professions commerciales et de la vente</b>	<b>547</b>	6.4	20	3.8	120	28.1
45	40	52	52	<b>Publicité, marketing, tourisme, administration fiducia</b>	<b>55</b>	0.6	3	5.8	15	37.5
307	299	333	53	<b>Transports et circulation</b>	<b>343</b>	4.0	10	3.0	44	14.7
25	29	22	54	<b>Professions des postes et télécommunications</b>	<b>20</b>	0.2	-2	-9.1	-9	-31.0
949	791	975	61	<b>Hôtellerie et restauration et économie domestique</b>	<b>848</b>	9.9	-127	-13.0	57	7.2
181	185	223	62	<b>Nettoyage, hygiène et soins corporels</b>	<b>223</b>	2.6	0	0.0	38	20.5
107	95	111	71	<b>Entrepreneurs, directeurs, fonctionnaires supérieur</b>	<b>121</b>	1.4	10	9.0	26	27.4
460	462	473	72	<b>Professions commerciales et administratives</b>	<b>497</b>	5.8	24	5.1	35	7.6
31	41	47	73	<b>Professionnels de la banque, employés d'assurance</b>	<b>48</b>	0.6	1	2.1	7	17.1
45	44	43	74	<b>Professions afférentes maintien de l'ordre, la sécur</b>	<b>42</b>	0.5	-1	-2.3	-2	-4.5
8	7	10	75	<b>Professions judiciaires</b>	<b>9</b>	0.1	-1	-10.0	2	28.6
22	28	32	81	<b>Professions des médias et apparentées</b>	<b>30</b>	0.4	-2	-6.3	2	7.1
32	33	40	82	<b>Professions artistiques</b>	<b>40</b>	0.5	0	0.0	7	21.2
103	98	117	83-84	<b>Assistance sociale et spirituelle et éducation</b>	<b>125</b>	1.5	8	6.8	27	27.6
35	37	59	85	<b>Sciences sociales, humaines, naturelle, physique, ex</b>	<b>57</b>	0.7	-2	-3.4	20	54.1
180	172	213	86	<b>Professions de la santé</b>	<b>222</b>	2.6	9	4.2	50	29.1
4	4	11	87	<b>Professions du sport et du divertissement</b>	<b>8</b>	0.1	-3	-27.3	4	100.0
5	4	9	91	<b>Professions du secteur tertiaire, si pas ailleurs</b>	<b>8</b>	0.1	-1	-11.1	4	100.0
147	133	125	92-93	<b>L'activité professionnelle ne peut pas être définie</b>	<b>114</b>	1.3	-11	-8.8	-19	-14.3
0	0	0		<b>Non spécifié</b>	<b>1</b>	0.0	1	0.0	1	100.0



## 2.16 Chômeurs inscrits selon les groupes de professions - Haut-Valais

Déc. 2011	Jan. 2012	Déc. 2012				Janvier 2013					
Effectifs						Effectifs		Variation par rapport au mois précédent		Variation par rapp. au même mois de l'année précédente	
						Nombre	Part (en %)	Absolue	Relative (en %)	Absolue	Relative (en %)
1048	858	1130	<b>Haut-Valais</b>			<b>984</b>	100.0	-146	-12.9	126	14.7
31	22	39	11	<b>Agriculture, économie forestière, élevage animaux</b>		<b>29</b>	2.9	-10	-25.6	7	31.8
8	7	3	21	<b>Production denrées alimentaires, boissons et tabacs</b>		<b>7</b>	0.7	4	133.3	0	0.0
0	0	0	22	<b>Industrie textile et industrie du cuir</b>		<b>0</b>	0.0	0	0.0	0	0.0
0	0	2	23	<b>Travail de la céramique et du verre</b>		<b>2</b>	0.2	0	0.0	2	100.0
17	20	30	24	<b>Usinage de métaux et de la construction de machine</b>		<b>29</b>	2.9	-1	-3.3	9	45.0
11	14	13	25	<b>Electrotechnique, électronique, horlogerie, véhicule,</b>		<b>14</b>	1.4	1	7.7	0	0.0
11	14	19	26	<b>Industrie du bois et du papier</b>		<b>22</b>	2.2	3	15.8	8	57.1
4	3	5	27	<b>Arts graphiques</b>		<b>4</b>	0.4	-1	-20.0	1	33.3
3	2	2	28	<b>Industrie chimique et matières plastiques</b>		<b>7</b>	0.7	5	250.0	5	250.0
27	21	25	29	<b>Autres professions du façonnage et de la manufactu</b>		<b>26</b>	2.6	1	4.0	5	23.8
4	2	4	31	<b>Ingénieurs</b>		<b>4</b>	0.4	0	0.0	2	100.0
2	2	3	32	<b>Techniciens</b>		<b>3</b>	0.3	0	0.0	1	50.0
11	10	9	33-34	<b>Dessin technique</b>		<b>12</b>	1.2	3	33.3	2	20.0
49	50	61	35	<b>Machinistes</b>		<b>53</b>	5.4	-8	-13.1	3	6.0
2	3	4	36	<b>Informatique</b>		<b>2</b>	0.2	-2	-50.0	-1	-33.3
425	384	490	41	<b>Construction</b>		<b>437</b>	44.4	-53	-10.8	53	13.8
0	0	0	42	<b>Minière, travail pierre, matériaux de construction</b>		<b>0</b>	0.0	0	0.0	0	0.0
39	43	47	51	<b>Professions com mercialles et de la vente</b>		<b>54</b>	5.5	7	14.9	11	25.6
6	3	3	52	<b>Publicité, marketing, tourisme, administration fiducia</b>		<b>3</b>	0.3	0	0.0	0	0.0
39	34	66	53	<b>Transports et circulation</b>		<b>52</b>	5.3	-14	-21.2	18	52.9
0	1	0	54	<b>Professions des postes et télécom munications</b>		<b>3</b>	0.3	3	100.0	2	200.0
248	130	210	61	<b>Hôtellerie et restauration et économie domestique</b>		<b>111</b>	11.3	-99	-47.1	-19	-14.6
31	21	26	62	<b>Nettoyage, hygiène et soins corporels</b>		<b>27</b>	2.7	1	3.8	6	28.6
9	4	8	71	<b>Entrepreneurs, directeurs, fonctionnaires supérieurs</b>		<b>8</b>	0.8	0	0.0	4	100.0
28	29	17	72	<b>Professions com mercialles et administratives</b>		<b>20</b>	2.0	3	17.6	-9	-31.0
2	3	1	73	<b>Professionnels de la banque, employés d'assurance</b>		<b>0</b>	0.0	-1	-100.0	-3	-100.0
3	3	4	74	<b>Professions afférentes maintien de l'ordre, la sécur</b>		<b>9</b>	0.9	5	125.0	6	200.0
1	1	1	75	<b>Professions judiciaires</b>		<b>1</b>	0.1	0	0.0	0	0.0
3	4	3	81	<b>Professions des médias et apparentées</b>		<b>4</b>	0.4	1	33.3	0	0.0
2	3	1	82	<b>Professions artistiques</b>		<b>1</b>	0.1	0	0.0	-2	-66.7
2	3	11	83-84	<b>Assistance sociale et spirituelle et éducation</b>		<b>12</b>	1.2	1	9.1	9	300.0
5	6	2	85	<b>Sciences sociales, humaines, naturelle, physique, ex</b>		<b>2</b>	0.2	0	0.0	-4	-66.7
16	8	14	86	<b>Professions de la santé</b>		<b>15</b>	1.5	1	7.1	7	87.5
0	0	2	87	<b>Professions du sport et du divertissement</b>		<b>1</b>	0.1	-1	-50.0	1	100.0
1	1	1	91	<b>Professions du secteur tertiaire, si pas ailleurs</b>		<b>1</b>	0.1	0	0.0	0	0.0
8	7	4	92-93	<b>L'activité professionnelle ne peut pas être définie</b>		<b>8</b>	0.8	4	100.0	1	14.3
0	0	0		<b>Non spécifié</b>		<b>1</b>	0.1	1	100.0	1	100.0

## 2.17 Chômeurs inscrits selon les groupes de professions - Valais Central

Déc. 2011	Jan. 2012	Déc. 2012			Janvier 2013					
Effectifs					Effectifs		Variation par rapport au mois précédent		Variation par rapp. au même mois de l'année précédente	
					Nombre	Part (en %)	Absolute	Relative (en %)	Absolute	Relative (en %)
3244	3361	3829	<b>Valais Central</b>		<b>3967</b>	100	138	3.6	606	18.0
389	392	472	11	Agriculture, économie forestière, élevage animaux	441	11.1	-31	-6.6	49	12.5
39	42	24	21	Production denrées alimentaires, boissons et tabacs	23	0.6	-1	-4.2	-19	-45.2
8	11	10	22	Industrie textile et industrie du cuir	6	0.2	-4	-40.0	-5	-45.5
1	1	0	23	Travail de la céramique et du verre	0	0.0	0	0.0	-1	-100.0
71	69	85	24	Usinage de métaux et de la construction de machine	95	2.4	10	11.8	26	37.7
37	37	49	25	Electrotechnique, électronique, horlogerie, véhicules,	52	1.3	3	6.1	15	40.5
44	62	68	26	Industrie du bois et du papier	88	2.2	20	29.4	26	41.9
5	5	9	27	Arts graphiques	13	0.3	4	44.4	8	160.0
6	6	10	28	Industrie chimique et matières plastiques	9	0.2	-1	-10.0	3	50.0
59	65	74	29	Autres professions du façonnage et de la manufactu	74	1.9	0	0.0	9	13.8
16	22	35	31	Ingénieurs	36	0.9	1	2.9	14	63.6
15	14	18	32	Techniciens	15	0.4	-3	-16.7	1	7.1
42	59	74	33-34	Dessin technique	70	1.8	-4	-5.4	11	18.6
125	120	126	35	Machinistes	150	3.8	24	19.0	30	25.0
25	24	28	36	Informatique	29	0.7	1	3.6	5	20.8
986	1043	1123	41	Construction	1274	32.1	151	13.4	231	22.1
5	5	6	42	Minière, travail pierre, matériaux de construction	9	0.2	3	50.0	4	80.0
226	216	254	51	Professions commerciales et de la vente	248	6.3	-6	-2.4	32	14.8
18	16	24	52	Publicité, marketing, tourisme, administration fiducia	24	0.6	0	0.0	8	50.0
138	139	137	53	Transports et circulation	141	3.6	4	2.9	2	1.4
12	15	17	54	Professions des postes et télécommunications	12	0.3	-5	-29.4	-3	-20.0
379	373	435	61	Hôtellerie et restauration et économie domestique	404	10.2	-31	-7.1	31	8.3
84	94	117	62	Nettoyage, hygiène et soins corporels	122	3.1	5	4.3	28	29.8
45	39	45	71	Entrepreneurs, directeurs, fonctionnaires supérieur	50	1.3	5	11.1	11	28.2
199	210	234	72	Professions commerciales et administratives	247	6.2	13	5.6	37	17.6
18	22	23	73	Professionnels de la banque, employés d'assurance	21	0.5	-2	-8.7	-1	-4.5
27	25	20	74	Professions afférentes maintien de l'ordre, la sécur	15	0.4	-5	-25.0	-10	-40.0
4	2	7	75	Professions judiciaires	6	0.2	-1	-14.3	4	200.0
10	11	17	81	Professions des médias et apparentées	15	0.4	-2	-11.8	4	36.4
15	16	19	82	Professions artistiques	16	0.4	-3	-15.8	0	0.0
42	47	49	83-84	Assistance sociale et spirituelle et éducation	55	1.4	6	12.2	8	17.0
17	20	37	85	Sciences sociales, humaines, naturelle, physique, ex	37	0.9	0	0.0	17	85.0
83	85	101	86	Professions de la santé	102	2.6	1	1.0	17	20.0
2	2	5	87	Professions du sport et du divertissement	3	0.1	-2	-40.0	1	50.0
1	1	2	91	Professions du secteur tertiaire, si pas ailleurs	2	0.1	0	0.0	1	100.0
51	51	75	92-93	L'activité professionnelle ne peut pas être définie	63	1.6	-12	-16.0	12	23.5
0	0	0		Non spécifié	0	0.0	0	0.0	0	0.0

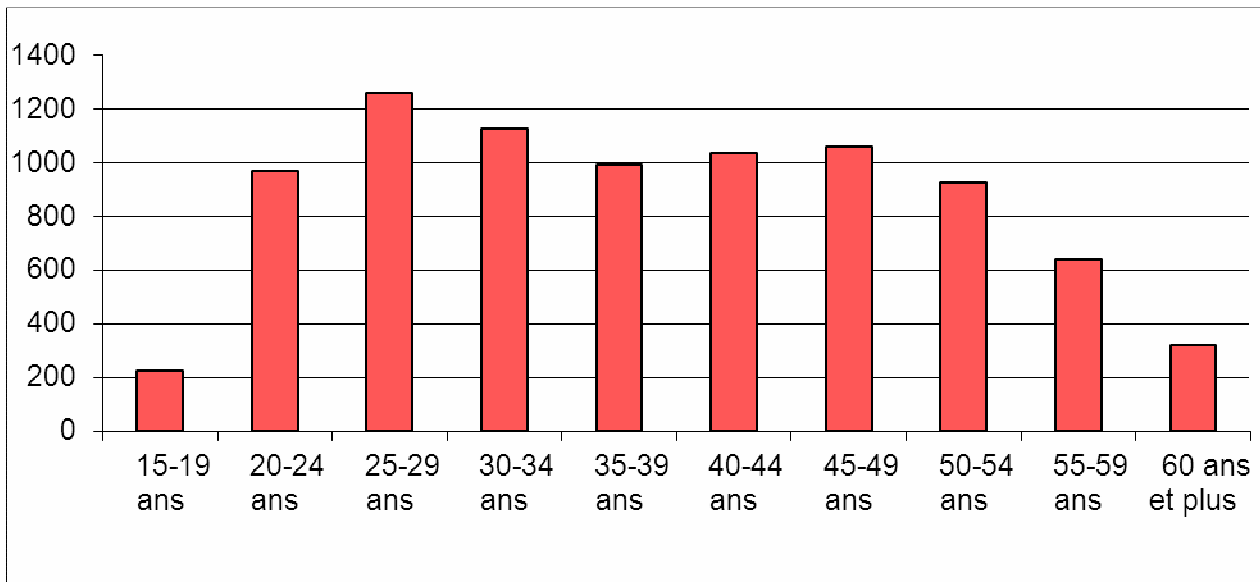
## 2.18 Chômeurs inscrits selon les groupes de professions - Bas-Valais

Déc. 2011	Jan. 2012	Déc. 2012			Janvier 2013					
Effectifs					Effectifs		Variation par rapport au mois précédent		Variation par rapp. au même mois de l'année précédente	
					Nombre	Part (en %)	Absolute	Relative (en %)	Absolute	Relative (en %)
3054	3086	3321	<b>Bas-Valais</b>		<b>3591</b>	100	270	8.1	505	16.4
372	354	370	11	Agriculture, économie forestière, élevage animaux	364	10.1	-6	-1.6	10	2.8
23	24	21	21	Production denrées alimentaires, boissons et tabacs	24	0.7	3	14.3	0	0.0
3	7	9	22	Industrie textile et industrie du cuir	8	0.2	-1	-11.1	1	14.3
0	0	0	23	Travail de la céramique et du verre	0	0.0	0	0.0	0	0.0
71	90	74	24	Usinage de métaux et de la construction de machine	83	2.3	9	12.2	-7	-7.8
47	47	38	25	Electrotechnique, électronique, horlogerie, véhicules,	47	1.3	9	23.7	0	0.0
35	45	46	26	Industrie du bois et du papier	85	2.4	39	84.8	40	88.9
6	5	10	27	Arts graphiques	8	0.2	-2	-20.0	3	60.0
23	25	18	28	Industrie chimique et matières plastiques	21	0.6	3	16.7	-4	-16.0
60	75	76	29	Autres professions du façonnage et de la manufactu	78	2.2	2	2.6	3	4.0
15	17	15	31	Ingénieurs	22	0.6	7	46.7	5	29.4
8	13	22	32	Techniciens	22	0.6	0	0.0	9	69.2
47	54	61	33-34	Dessin technique	70	1.9	9	14.8	16	29.6
114	125	129	35	Machinistes	132	3.7	3	2.3	7	5.6
19	19	24	36	Informatique	27	0.8	3	12.5	8	42.1
876	938	1018	41	Construction	1150	32.0	132	13.0	212	22.6
7	7	7	42	Minière, travail pierre, matériaux de construction	8	0.2	1	14.3	1	14.3
191	168	226	51	Professions commerciales et de la vente	245	6.8	19	8.4	77	45.8
21	21	25	52	Publicité, marketing, tourisme, administration fiducia	28	0.8	3	12.0	7	33.3
130	126	130	53	Transports et circulation	150	4.2	20	15.4	24	19.0
13	13	5	54	Professions des postes et télécommunications	5	0.1	0	0.0	-8	-61.5
322	288	330	61	Hôtellerie et restauration et économie domestique	333	9.3	3	0.9	45	15.6
66	70	80	62	Nettoyage, hygiène et soins corporels	74	2.1	-6	-7.5	4	5.7
53	52	58	71	Entrepreneurs, directeurs, fonctionnaires supérieur	63	1.8	5	8.6	11	21.2
233	223	222	72	Professions commerciales et administratives	230	6.4	8	3.6	7	3.1
11	16	23	73	Professionnels de la banque, employés d'assurance	27	0.8	4	17.4	11	68.8
15	16	19	74	Professions afférentes maintien de l'ordre, la sécur	18	0.5	-1	-5.3	2	12.5
3	4	2	75	Professions judiciaires	2	0.1	0	0.0	-2	-50.0
9	13	12	81	Professions des médias et apparentées	11	0.3	-1	-8.3	-2	-15.4
15	14	20	82	Professions artistiques	23	0.6	3	15.0	9	64.3
59	48	57	83-84	Assistance sociale et spirituelle et éducation	58	1.6	1	1.8	10	20.8
13	11	20	85	Sciences sociales, humaines, naturelle, physique, ex	18	0.5	-2	-10.0	7	63.6
81	79	98	86	Professions de la santé	105	2.9	7	7.1	26	32.9
2	2	4	87	Professions du sport et du divertissement	4	0.1	0	0.0	2	100.0
3	2	6	91	Professions du secteur tertiaire, si pas ailleurs	5	0.1	-1	-16.7	3	150.0
88	75	46	92-93	L'activité professionnelle ne peut pas être définie	43	1.2	-3	-6.5	-32	-42.7
0	0	0		Non spécifié	0	0.0	0	0.0	0	0.0

## 2.19 Chômeurs inscrits selon la dernière fonction exercée

Déc. 2011	Jan. 2012	Déc. 2012		Janvier 2013					
Effectifs				Effectifs		Variation par rapport au mois précédent		Variation par rapp. au même mois de l'année précédente	
				Nombre	Part (en %)	Absolue	Relative (en %)	Absolue	Relative (en %)
7346	7305	8280	<b>Valais</b>	<b>8542</b>	100	262	3.2	1237	16.9
18	16	12	<b>Indépendants</b>	<b>12</b>	0.1	0	0.0	-4	-25.0
92	88	74	<b>Cadres</b>	<b>75</b>	0.9	1	1.4	-13	-14.8
3676	3681	4308	<b>Spécialistes</b>	<b>4543</b>	53.2	235	5.5	862	23.4
3353	3323	3708	<b>Auxiliaires</b>	<b>3729</b>	43.7	21	0.6	406	12.2
133	131	114	<b>Apprentis</b>	<b>122</b>	1.4	8	7.0	-9	-6.9
2	2	4	<b>Travailleurs à domicile</b>	<b>3</b>	0.0	-1	-25.0	1	50.0
72	64	60	<b>Ecoliers, étudiants</b>	<b>58</b>	0.7	-2	-3.3	-6	-9.4
0	0	0	<b>Non spécifié</b>	<b>0</b>	0.0	0	0.0	0	0.0

## 2.20 Chômeurs inscrits selon les classes d'âge



## 2.21 Chômeurs inscrits selon les classes d'âge

Déc. 2011	Jan. 2012	Déc. 2012		Janvier 2013					
Effectifs				Effectifs		Variation par rapport au mois précédent		Variation par rapp. au même mois de l'année précédente	
				Nombre	Taux	Absolue	Relative (en %)	Absolue	Relative (en %)
7346	7305	8280	<b>Valais</b>	<b>8542</b>	5.3	262	3.2	1237	16.9
210	203	203	<b>15-19 ans</b>	<b>224</b>	2.7	21	10.3	21	10.3
862	857	920	<b>20-24 ans</b>	<b>969</b>	7.0	49	5.3	112	13.1
1045	1008	1215	<b>25-29 ans</b>	<b>1257</b>	6.9	42	3.5	249	24.7
999	976	1102	<b>30-34 ans</b>	<b>1125</b>	6.5	23	2.1	149	15.3
836	845	979	<b>35-39 ans</b>	<b>990</b>	5.5	11	1.1	145	17.2
864	850	1019	<b>40-44 ans</b>	<b>1034</b>	5.0	15	1.5	184	21.6
959	956	1015	<b>45-49 ans</b>	<b>1058</b>	4.6	43	4.2	102	10.7
762	787	882	<b>50-54 ans</b>	<b>925</b>	5.1	43	4.9	138	17.5
517	530	638	<b>55-59 ans</b>	<b>638</b>	4.4	0	0.0	108	20.4
292	293	307	<b>60 ans et plus</b>	<b>322</b>	3.3	15	4.9	29	9.9
			<b>Hommes</b>						
4858	4956	5616	<b>Total</b>	<b>5949</b>	6.7	333	5.9	993	20.0
125	132	126	<b>15-19 ans</b>	<b>152</b>	3.3	26	20.6	20	15.2
558	567	611	<b>20-24 ans</b>	<b>664</b>	9.1	53	8.7	97	17.1
679	665	792	<b>25-29 ans</b>	<b>854</b>	9.3	62	7.8	189	28.4
626	634	735	<b>30-34 ans</b>	<b>769</b>	7.8	34	4.6	135	21.3
560	580	673	<b>35-39 ans</b>	<b>687</b>	6.9	14	2.1	107	18.4
582	584	699	<b>40-44 ans</b>	<b>726</b>	6.6	27	3.9	142	24.3
665	673	695	<b>45-49 ans</b>	<b>753</b>	6.0	58	8.3	80	11.9
522	559	614	<b>50-54 ans</b>	<b>661</b>	6.7	47	7.7	102	18.2
352	376	470	<b>55-59 ans</b>	<b>469</b>	5.4	-1	-0.2	93	24.7
189	186	201	<b>60 ans et plus</b>	<b>214</b>	3.4	13	6.5	28	15.1
			<b>Femmes</b>						
2488	2349	2664	<b>Total</b>	<b>2593</b>	3.6	-71	-2.7	244	10.4
85	71	77	<b>15-19 ans</b>	<b>72</b>	1.9	-5	-6.5	1	1.4
304	290	309	<b>20-24 ans</b>	<b>305</b>	4.7	-4	-1.3	15	5.2
366	343	423	<b>25-29 ans</b>	<b>403</b>	4.4	-20	-4.7	60	17.5
373	342	367	<b>30-34 ans</b>	<b>356</b>	4.7	-11	-3.0	14	4.1
276	265	306	<b>35-39 ans</b>	<b>303</b>	3.7	-3	-1.0	38	14.3
282	266	320	<b>40-44 ans</b>	<b>308</b>	3.2	-12	-3.8	42	15.8
294	283	320	<b>45-49 ans</b>	<b>305</b>	2.9	-15	-4.7	22	7.8
240	228	268	<b>50-54 ans</b>	<b>264</b>	3.1	-4	-1.5	36	15.8
165	154	168	<b>55-59 ans</b>	<b>169</b>	2.9	1	0.6	15	9.7
103	107	106	<b>60 ans et plus</b>	<b>108</b>	3.2	2	1.9	1	0.9

## 2.22 Chômeurs de longue durée

Déc. 2011	Jan. 2012	Déc. 2012		Janvier 2013						
Effectifs				Effectifs		Variation par rapport au mois précédent		Part en % du total des chômeurs	Variation par rapp. au même mois de l'année précédente	
				Nombre	Part (en %)	Absolute	Relative (en %)		Absolute	Relative (en %)
522	502	569	<b>Valais</b>	<b>578</b>	100	9	1.6	6.8	76	15.1
			<b>Selon la région:</b>							
7	9	14	<b>Haut-Valais</b>	<b>15</b>	2.6	1	7.1	1.5	6	66.7
277	258	298	<b>Valais central</b>	<b>297</b>	51.4	-1	-0.3	7.5	39	15.1
238	235	257	<b>Bas-Valais</b>	<b>266</b>	46.0	9	3.5	7.4	31	13.2
			<b>Selon le sexe:</b>							
273	259	284	<b>Femmes</b>	<b>285</b>	49.3	1	0.4	11.0	26	10.0
249	243	285	<b>Hommes</b>	<b>293</b>	50.7	8	2.8	4.9	50	20.6
			<b>Selon la nationalité:</b>							
315	296	317	<b>Suisses</b>	<b>331</b>	57.3	14	4.4	9.8	35	11.8
207	206	252	<b>Etrangers</b>	<b>247</b>	42.7	-5	-2.0	4.8	41	19.9
			<b>Selon l'âge:</b>							
11	15	18	<b>15-24 ans</b>	<b>22</b>	3.8	4	22.2	1.8	7	46.7
291	277	291	<b>25-49 ans</b>	<b>292</b>	50.5	1	0.3	5.3	15	5.4
220	210	260	<b>50 ans et plus</b>	<b>264</b>	45.7	4	1.5	14.0	54	25.7
			<b>Pour quelques groupes de professions</b>							
61	62	66	<b>Professions commerciales et administratives</b>	<b>62</b>	10.7	-4	-6.1	12.5	0	0.0
35	33	45	<b>Construction</b>	<b>45</b>	7.8	0	0.0	1.6	12	36.4
86	75	85	<b>Hôtellerie et restauration et économie domestique</b>	<b>84</b>	14.5	-1	-1.2	9.9	9	12.0
14	12	20	<b>Usinage de métaux et de la construction de machines</b>	<b>15</b>	2.6	-5	-25.0	7.2	3	25.0
61	60	68	<b>Professions commerciales et de la vente</b>	<b>73</b>	12.6	5	7.4	13.3	13	21.7
265	260	285	<b>Autres professions</b>	<b>299</b>	51.7	14	4.9	2.4	39	15.0

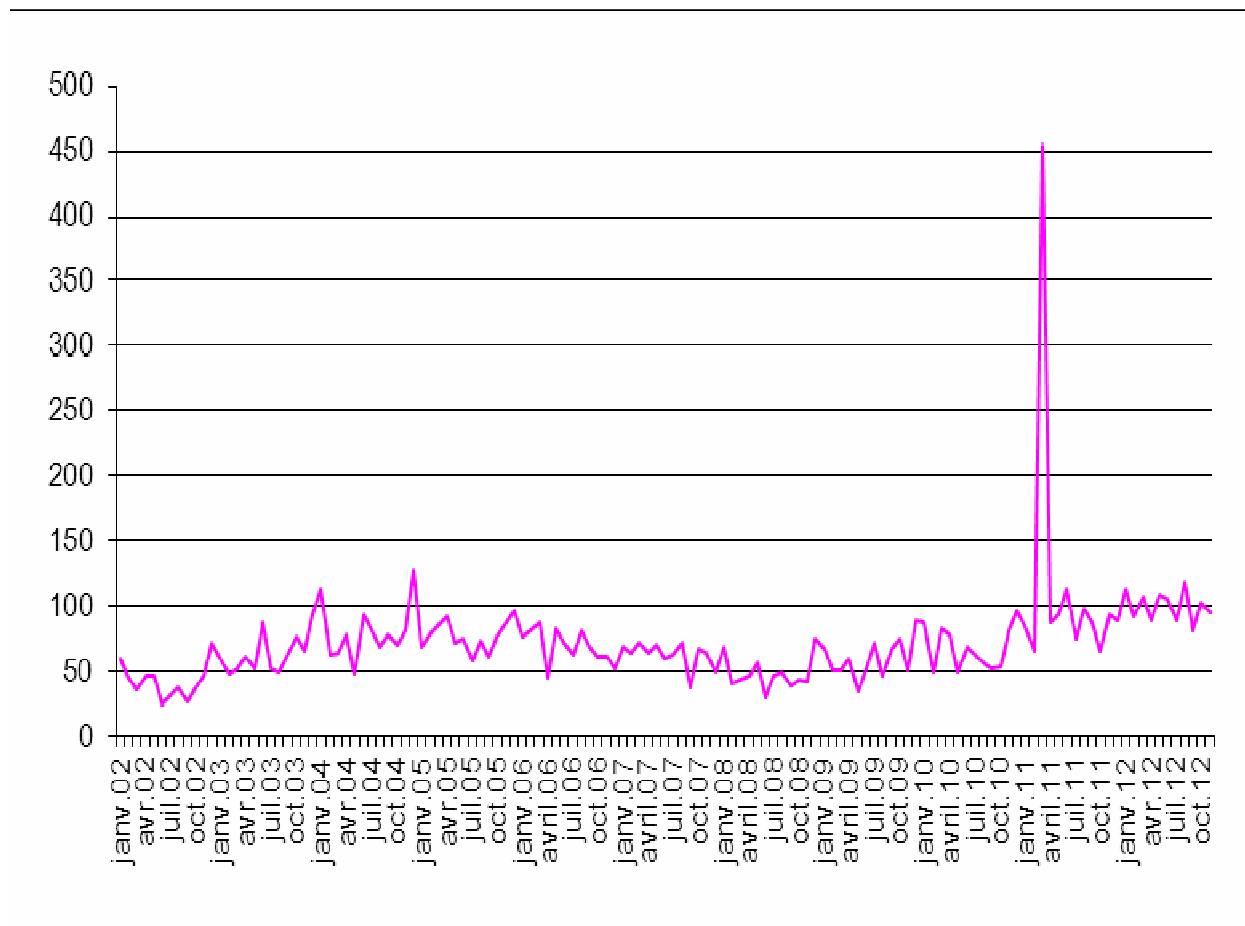
## 2.23 Arrivées en fin de droits

	Janv.	Févr.	Mars	Avril	Mai	Juin	Juillet	Août	Sept.	Oct.	Nov.	Déc.	Ø
<b>2012*)</b>	113	92	108	89	109	106	89	120	82	102	95		<b>100</b>
<b>2011</b>	84	66	454	87	93	113	75	98	88	66	93	89	<b>117</b>
<b>2010</b>	88	49	83	79	50	69	64	57	52	54	81	97	<b>69</b>
<b>2009</b>	68	51	51	60	34	52	73	46	68	76	51	89	<b>60</b>
<b>2008</b>	69	41	43	47	57	30	46	50	39	44	41	75	<b>49</b>
<b>2007</b>	70	65	73	64	71	60	63	73	37	68	65	50	<b>63</b>
<b>2006</b>	77	81	88	45	83	73	64	81	70	62	62	52	<b>70</b>
<b>2005</b>	70	80	86	92	73	75	59	74	62	77	88	97	<b>78</b>
<b>2004</b>	114	63	65	78	48	93	82	70	78	71	81	128	<b>81</b>
<b>2003</b>	59	48	52	62	52	88	52	50	65	77	67	94	<b>64</b>
<b>2002</b>	61	45	36	46	47	25	32	37	27	37	47	73	<b>43</b>

\*) en italiques, chiffres provisoires

Les statistiques sur les arrivées en fin de droits ne sont disponibles qu'avec un décalage de deux mois.

## 2.24 Evolution des arrivées en fin de droits



## 2.25 Places vacantes annoncées

Déc. 2011	Jan. 2012	Déc. 2012		Janvier 2013					
Effectifs				Effectifs		Variation par rapport au mois précédent		Variation par rapp. au même mois de l'année précédente	
				Nombre	Part (en %)	Absolue	Relative (en %)	Absolue	Relative (en %)
424	516	335	<b>Valais</b>	<b>378</b>	100.0	43	12.8	-138	-26.7
			<b>Selon le temps de travail:</b>						
293	389	222	<b>Temps complet</b>	<b>261</b>	69.0	39	17.6	-128	-32.9
131	127	113	<b>Temps partiel</b>	<b>117</b>	31.0	4	3.5	-10	-7.9
			<b>Selon les régions:</b>						
135	175	129	<b>Oberwallis</b>	<b>144</b>	38.1	15	11.6	-31	-17.7
52	55	28	<b>Sierre</b>	<b>39</b>	10.3	11	39.3	-16	-29.1
171	189	109	<b>Sion / Hérens / Conthey</b>	<b>94</b>	24.9	-15	-13.8	-95	-50.3
35	53	32	<b>Martigny / Entremont</b>	<b>49</b>	13.0	17	53.1	-4	-7.5
31	44	37	<b>Monthey / St-Maurice</b>	<b>52</b>	13.8	15	40.5	8	18.2



## 2.26 Réduction de l'horaire de travail (RHT) décomptées

Oct 2011	Nov. 2011	Oct. 2012		Novembre 2012				
Effectifs				Effectifs	Variation par rapport au mois précédent		Variation par rapp. au même mois de l'année précédente	
				Nombre	Absolue	Relative (en %)	Absolue	Relative (en %)
9	14	15		<b>Entreprises</b>	<b>15</b>	0	0.0	1
194	246	112	<b>Travailleurs touchés:</b>	<b>103</b>	-9	-8.0	-143	-158.1
10430	16263	6497	<b>Heures chômées:</b>	<b>6706</b>	209	3.2	-9557	-158.8

(..) Les variations supérieures à 200% ne sont pas publiées.

### 3. Définitions / Explications

<b>Chômeurs inscrits</b>	<p>Personnes inscrites auprès des offices régionaux de placement (ORP), qui n'ont pas d'emploi et sont immédiatement disponibles en vue d'un placement. Peu importe qu'elles touchent, ou non, une indemnité de chômage.</p> <p><i>Les chômeurs complets</i> cherchent un poste à plein temps (temps de travail &gt; ou = à 90%); <i>les chômeurs partiels</i>, un poste à temps partiel (temps de travail &lt; 90%).</p>
<b>Demandeurs d'emploi Inscrits</b>	<p>Tous les demandeurs d'emploi, chômeurs et non-chômeurs, inscrits aux ORP et cherchant un emploi.</p>
<b>Régions ORP</b>	<p>Suite à la décision de remplacer, en 2009, les 8 régions socio-économiques par les 3 nouvelles régions (Bas-Valais, Haut-Valais et Valais Central), les tableaux 2.8 à 2.11 contiennent désormais les régions ORP. Remarque : St-Léonard, qui appartenait à la région socio-économique de Sion/Hérens/Conthey est intégrée à la région ORP de Sierre.</p>
<b>Demandeurs d'emploi inscrits non-chômeurs</b>	<p>Demandeurs d'emploi inscrits aux ORP et qui, à la différence des chômeurs, ne sont pas immédiatement disponibles pour le placement ou ont un emploi.</p> <p>Le nombre de demandeurs d'emploi non-chômeurs correspond à la différence entre le nombre des demandeurs d'emploi et celui des chômeurs. Ils sont classés dans les sous-catégories suivantes: nombre de personnes en gain intermédiaire, en programmes d'emploi temporaire, en reconversion / perfectionnement, en mesures spécifiques, en incapacité de travail / militaire, en mesures cantonales et en recherche d'emploi.</p> <p><i>Les demandeurs d'emploi complets</i> cherchent un poste à plein temps ; <i>les demandeurs d'emploi partiels</i>, un poste à temps partiel.</p>
<b>Gain intermédiaire</b>	<p>Tout gain qu'un assuré retire d'une activité salariée ou indépendante exercée pendant une période de contrôle.</p>
<b>Programmes d'emploi temporaire</b>	<p>Programmes d'emplois temporaires (PET) financés par l'assurance-chômage dans le but de faciliter l'intégration ou la réinsertion professionnelles des assurés. La mesure d'emploi peut également prendre la forme de stages pratiques dans des entreprises ou dans l'administration ou de semestres de motivation pour les jeunes sortant de l'école.</p>
<b>Reconversion / perfectionnement</b>	<p>Mesures de reconversion et de perfectionnement (cours) dont le but est d'améliorer rapidement et sensiblement l'aptitude au placement de l'assuré sur le marché du travail. La mesure peut également prendre la forme de stage de formation dans une entreprise ou dans le cadre d'une entreprise d'entraînement.</p> <p><i>Les personnes libérées de l'entretien de conseil durant la mesure de formation sont recensées comme « demandeurs d'emploi non-chômeurs en mesure de formation ».</i></p> <p><i>Les personnes non libérées de l'entretien de conseil durant la mesure de formation sont recensées comme « chômeurs ».</i></p>
<b>Mesures spécifiques</b>	<p>Sont des mesures spécifiques au sens de la loi fédérale sur l'assurance-chômage (LACI) :</p> <ul style="list-style-type: none"><li>- les allocations de formation (AFO) ;</li><li>- les allocations d'initiation au travail (AIT) ;</li><li>- le soutien aux assurés qui entreprennent une activité indépendante (SAI).</li></ul>
<b>Incapacité de travail, militaire</b>	<p>Les personnes en incapacité de travail / service militaire d'une durée supérieure à un mois sont recensées comme « demandeurs d'emploi non chômeurs ». Si cette incapacité de travail ou le service militaire est de moins d'un mois, elles sont recensées comme « chômeurs ».</p>

<b>Mesures cantonales</b>	<p>Mesures de réinsertion professionnelle mises en place et financées par le canton en faveur des chômeurs ayant épuisé leurs droits aux prestations de l'assurance-chômage. Sont recensés dans cette catégorie les chômeurs en fin de droits qui participent à :</p> <ul style="list-style-type: none"> <li>- une allocation d'initiation au travail cantonale (AITc) ;</li> <li>- un contrat d'insertion professionnelle (CIP)</li> </ul> <p>Les chômeurs en fin de droits qui restent inscrits auprès des ORP et qui ne participent pas à une mesure cantonale sont recensés comme « chômeurs ».</p>
<b>Effectifs</b>	Le dernier jour ouvrable du mois sert de jour de référence.
<b>Taux de chômage</b>	Nombre de chômeurs inscrits le jour de référence, divisé par le nombre de personnes actives selon le dernier recensement populaire (161.820 personnes pour le Valais depuis le 1 <sup>er</sup> janvier 2010).
<b>Activités économiques</b>	Nomenclature Générale des Activités économiques (NOGA) 2002.
<b>Groupes de professions</b>	Classement selon la nomenclature suisse des professions 2000. Attribution à la dernière activité exercée.
<b>Fonctions exercées</b>	<p><i>Indépendant</i>: propriétaire d'entreprise ou membre d'une société en nom collectif ou en commandite.</p> <p><i>Cadre</i>: exerce des tâches de direction, coordination ou contrôle.</p> <p><i>Spécialiste</i>: exécute des tâches complexes et sous sa responsabilité.</p> <p><i>Auxiliaire</i>: exécute des tâches simples et ne nécessitant pas de formation élémentaire.</p> <p><i>Apprenti</i>: fin ou rupture d'un apprentissage ou d'une formation élémentaire.</p> <p><i>Travailleur à domicile</i>: effectue des travaux à la maison pour le compte d'une entreprise.</p> <p><i>Ecolier, étudiant</i>: fin ou rupture d'une formation dans un établissement d'enseignement.</p>
<b>Chômeurs de longue durée</b>	Personnes au chômage depuis plus d'une année.
<b>Places vacantes annoncées</b>	Emplois à repourvoir annoncés par les entreprises auprès des ORP. Sans une demande explicite de prolongation, les places vacantes annoncées sont gardées dans la base de données pendant deux mois au maximum.
<b>Arrivées en fin de droits</b>	<p>Nombre de chômeurs qui durant le mois civil de référence ont épuisé leurs droits aux prestations de l'assurance-chômage.</p> <p>Pour des raisons pratiques liées aux versements, les données des caisses de chômage sur le nombre de chômeurs arrivés en fin de droits dans un mois donné ne sont disponibles qu'avec un décalage de deux mois.</p>
<b>Réduction de l'horaire de travail (RHT)</b>	<p>Réduction temporaire, partielle ou complète de l'horaire de travail au sein d'une entreprise, assortie normalement d'une réduction de salaire correspondante sous maintien du contrat de travail. L'indemnité RHT compense partiellement la réduction de salaire et offre ainsi aux employeurs une alternative aux licenciements. Les indemnités en cas de RHT sont versées en fonction des réductions d'horaire effectives, quel que soit le nombre d'employés de l'entreprise.</p> <p>La statistique recense les réductions de l'horaire de travail décomptées et indemnisées par les caisses. Pour des raisons d'ordre pratique liées au versement des indemnités, les données des caisses de chômage sur les réductions de l'horaire de travail décomptées ne sont disponibles qu'après un délai de deux mois.</p>

Les définitions sont indiquées dans le même ordre que les tableaux