



CANTON DU VALAIS
KANTON WALLIS

Département de l'économie, de l'énergie et du territoire
Service de l'industrie, du commerce et du travail
Observatoire valaisan de l'emploi

Departement für Volkswirtschaft, Energie und Raumentwicklung
Dienststelle für Industrie, Handel und Arbeit
Arbeitsmarktbeobachtung Wallis

Statistikbulletin

Die Lage auf dem Walliser Arbeitsmarkt

Januar 2013

8. Februar 2013



Publikation

Dienststelle für Industrie, Handel und Arbeit des Kantons Wallis (DIHA)
Av. du Midi 7, 1950 Sitten
Tel. 027 606 73 42, sict-diha@admin.vs.ch, www.vs.ch/arbeitslosigkeit

Erscheint einmal im Monat

Abonnement und Auskünfte

Können bei der erwähnten Adresse kostenlos per E-Mail bezogen werden

Internet

Die Veröffentlichung erfolgt auf der Internetseite www.vs.ch/arbeitslosigkeit unter der Rubrik: Arbeitslosigkeit > Statistik

Copyright

Nachdruck unter Quellenangabe erlaubt

Das Layout dieser Publikation basiert auf der Mediendokumentation „Die Situation auf dem Arbeitsmarkt“ des Staatssekretariats für Wirtschaft (SECO), Bern

Inhaltsverzeichnis

1. Medienmitteilung	4
2. Tabellen und Grafiken	5
2.1 Registrierte Arbeitslose nach Kantonen.....	5
2.2 Registrierte Arbeitslose.....	6
2.3 Arbeitslosenquote.....	7
2.4 Registrierte Arbeitslose nach Geschlecht, Dauer und Herkunft.....	7
2.5 Registrierte Stellensuchende	8
2.6 Stellensuchendenquote	9
2.7 Entwicklung der Zahl der Arbeitslosen und der Stellensuchenden	10
2.8 Registrierte Arbeitslose nach RAV.....	11
2.9 Arbeitslosenquote nach RAV	11
2.10 Registrierte Stellensuchende nach RAV	12
2.11 Stellensuchendenquote nach RAV	12
2.12 Status der Stellensuchenden nach RAV	13
2.13 Registrierte Arbeitslose (AL) und Stellensuchende (STES) nach Gemeinden.....	14
2.14 Registrierte Arbeitslose nach Wirtschaftszweigen.....	15
2.15 Registrierte Arbeitslose nach Berufsgruppen - Wallis	16
2.16 Registrierte Arbeitslose nach Berufsgruppen - Oberwallis	17
2.17 Registrierte Arbeitslose nach Berufsgruppen - Mittelwallis.....	18
2.18 Registrierte Arbeitslose nach Berufsgruppen - Unterwallis	19
2.19 Registrierte Arbeitslose nach der zuletzt ausgeübten Funktion.....	20
2.20 Registrierte Arbeitslose nach Altersklassen	20
2.21 Registrierte Arbeitslose nach Altersklassen	21
2.22 Langzeitarbeitslose.....	22
2.23 Ausgesteuerte aus der Arbeitslosenversicherung.....	23
2.24 Entwicklung der Ausgesteuerten	23
2.25 Gemeldete offene Stellen	24
2.26 Abgerechnete Kurzarbeit	25
3. Erläuterungen	26

1. Medienmitteilung

Die Lage auf dem Walliser Arbeitsmarkt im Januar

(I-VS).- Ende Januar waren in den Regionalen Arbeitsvermittlungszentren (RAV) des Wallis 8542 Arbeitslose gemeldet. Im Vergleich zu Ende Dezember sind dies 262 mehr. Die Walliser Arbeitslosenquote stieg im letzten Monat um 0,2 Prozentpunkte auf 5,3 %.

Mehr als die Hälfte des Anstiegs der Zahl der Arbeitslosen im Januar fällt auf die bauabhängigen Berufsgruppen. Die derzeitige Situation ist aussergewöhnlich. Trotz genügend Arbeitsreserven befinden sich die Unternehmen dieses Erwerbszweigs in Wartestellung. Die Unsicherheit in der Branche basiert vor allem auf eventuellen Gesetzesänderungen. Die Unternehmen haben dementsprechend ihre Beschäftigung angepasst. Dies erklärt warum die Arbeitslosigkeit im Baugewerbe im Vergleich zum Vorjahr gestiegen ist.

Der starke Schweizerfranken sowie die schwierige wirtschaftliche Situation in Europa lasten weiterhin auf dem Walliser Arbeitsmarkt und bremsen die Anstellung zusätzlicher Arbeitskräfte. So nahm beispielsweise die Zahl der im RAV gemeldeten offenen Stellen im Vergleich zur selben Zeit vor einem Jahr um mehr als 25% ab.

2. Tabellen und Grafiken

2.1 Registrierte Arbeitslose nach Kantonen

Januar 2013					
Bestände	Veränderungen zum Vormonat		Quote	Veränderungen zum Vormonat in Prozentpunkten	
148158	5849	Schweiz	3.4		0.1
26511	689	Zürich	3.4		0.1
13493	693	Bern	2.5		0.2
4653	173	Luzern	2.2		0.1
320	3	Uri	1.7		0.0
1375	37	Schwyz	1.6		0.0
193	-23	Obwalden	0.9		-0.1
242	-43	Nidwalden	1.0		-0.2
619	6	Glarus	2.8		0.0
1397	95	Zug	2.2		0.2
4678	431	Fribourg	3.1		0.3
4444	241	Solothurn	3.1		0.2
3853	151	Basel-Stadt	4.1		0.2
4239	111	Basel-Landschaft	2.9		0.1
1233	48	Schaffhausen	3.0		0.2
544	18	Appenzell A.Rh.	1.8		0.0
145	20	Appenzell I.Rh.	1.7		0.2
7457	409	St. Gallen	2.8		0.2
2236	122	Graubünden	2.0		0.1
10778	471	Aargau	3.1		0.1
3783	223	Thurgau	2.7		0.2
8428	329	Ticino	5.2		0.2
19861	796	Vaud	5.3		0.2
8542	262	Valais	5.3		0.2
4920	138	Neuchâtel	5.5		0.1
12783	356	Genève	5.5		0.2
1431	93	Jura	4.0		0.2

2.2 Registrierte Arbeitslose

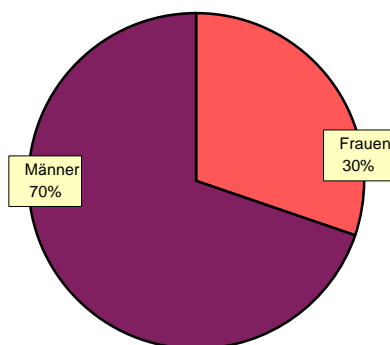
Dez. 2011	Jan. 2012	Dez. 2012		Januar 2013					
Bestände				Bestände		Veränderungen zum Vormonat		Veränderung zum gleichen Monat des letzten Jahres	
				Anzahl	Anteil (in %)	absolut	relativ (in %)	absolut	relativ (in %)
7346	7305	8280	Wallis	8542	100.0	262	3.2	1237	16.9
			Nach Regionen:						
1048	858	1130	Oberwallis	984	11.5	-146	-12.9	126	14.7
3244	3361	3829	Mittelwallis	3967	46.4	138	3.6	606	18.0
3054	3086	3321	Unterwallis	3591	42.0	270	8.1	505	16.4
			Nach Geschlecht:						
2488	2349	2664	Frauen	2593	30.4	-71	-2.7	244	10.4
4858	4956	5616	Männer	5949	69.6	333	5.9	993	20.0
			Nach Nationalität:						
2889	2859	3195	Schweizer	3375	39.5	180	5.6	516	18.0
4457	4446	5085	Ausländer	5167	60.5	82	1.6	721	16.2
			Nach Alter:						
1072	1060	1123	15-24 Jahre	1193	14.0	70	6.2	133	12.5
4703	4635	5330	25-49 Jahre	5464	64.0	134	2.5	829	17.9
1571	1610	1827	50 und mehr	1885	22.1	58	3.2	275	17.1
			Nach Erwerbsstatus:						
6886	6868	7794	Ganzarbeitslose	8052	94.3	258	3.3	1184	17.2
460	437	486	Teilweise Arbeitslose	490	5.7	4	0.8	53	12.1
			Nach bisheriger Dauer:						
6009	5962	6667	1-6 Monate	6874	80.5	207	3.1	912	15.3
815	841	1044	7-12 Monate	1090	12.8	46	4.4	249	29.6
522	502	569	> 1 Jahr	578	6.8	9	1.6	76	15.1

2.3 Arbeitslosenquote

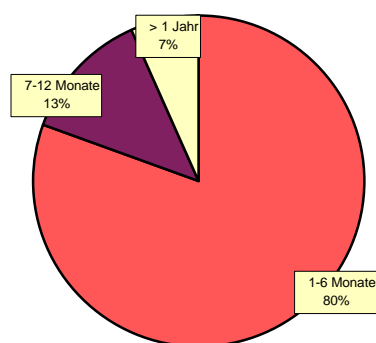
Dez. 2011	Jan. 2012	Dez. 2012				
Quote			Januar 2013			
			Quote	Veränderungen zum Vormonat in Prozentpunkten	Veränderung zum gleichen Monat des letzten Jahres in Prozentpunkten	
4.5	4.5	5.1	Wallis	5.3	0.2	0.8
			Nach Regionen:			
2.5	2.1	2.7	Oberwallis	2.4	-0.3	0.3
5.3	5.5	6.2	Mittelwallis	6.5	0.3	1.0
5.2	5.2	5.6	Unterwallis	6.1	0.5	0.9
			Nach Geschlecht:			
3.4	3.2	3.7	Frauen	3.6	-0.1	0.4
5.5	5.6	6.3	Männer	6.7	0.4	1.1
			Nach Nationalität:			
2.3	2.3	2.6	Schweizer	2.7	0.1	0.4
11.6	11.6	13.2	Ausländer	13.4	0.2	1.8
			Nach Alter:			
4.8	4.8	5.1	15-24 Jahre	5.4	0.3	0.6
4.8	4.8	5.5	25-49 Jahre	5.6	0.1	0.8
3.7	3.8	4.3	50 und mehr	4.4	0.1	0.6

2.4 Registrierte Arbeitslose nach Geschlecht, Dauer und Herkunft

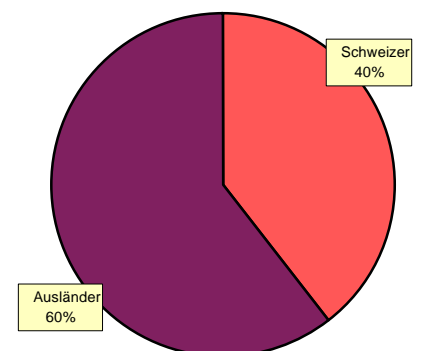
Geschlecht



Dauer



Herkunft



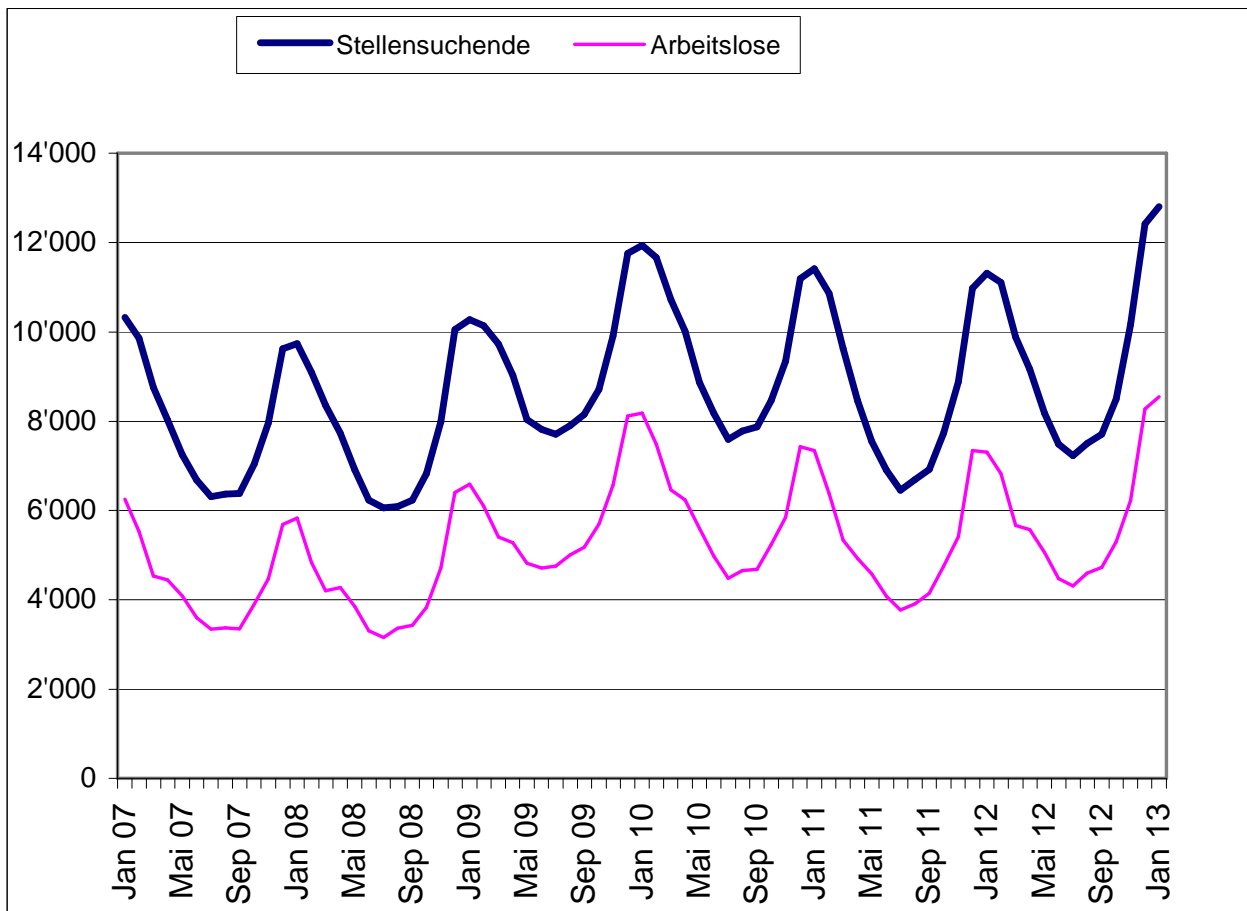
2.5 Registrierte Stellensuchende

Dez. 2011	Jan. 2012	Dez. 2012							
Bestände			Januar 2013						
			Bestände		Veränderungen zum Vormonat		Veränderung zum gleichen Monat des letzten Jahres		
			Anzahl	Anteil (in %)	absolut	relativ (in %)	absolut	relativ (in %)	
10979	11311	12415	Wallis	12812	100	397	3.2	1501	13.3
			Nach Regionen:						
1737	1682	1782	Oberwallis	1783	13.9	1	0.1	101	6.0
4748	4992	5661	Mittelwallis	5768	45.0	107	1.9	776	15.5
4494	4637	4972	Unterwallis	5261	41.1	289	5.8	624	13.5
			Nach Geschlecht:						
4094	3953	4391	Frauen	4324	33.7	-67	-1.5	371	9.4
6885	7358	8024	Männer	8488	66.3	464	5.8	1130	15.4
			Nach Nationalität:						
4727	4812	5129	Schweizer	5315	41.5	186	3.6	503	10.5
6252	6499	7286	Ausländer	7497	58.5	211	2.9	998	15.4
			Nach Alter:						
1577	1625	1685	15-24 Jahre	1740	13.6	55	3.3	115	7.1
6833	7043	7870	25-49 Jahre	8104	63.3	234	3.0	1061	15.1
2569	2643	2860	50 und mehr	2968	23.2	108	3.8	325	12.3
			Nach Erwerbsstatus:						
9311	9598	10785	Ganzstellensuchende	11115	86.8	330	3.1	1517	15.8
1668	1713	1630	Teilweise Stellensuchende	1697	13.2	67	4.1	-16	-0.9
			Nach bisheriger Dauer:						
7827	8092	8762	1-6 Monate	9076	70.8	314	3.6	984	12.2
1439	1519	1719	7-12 Monate	1748	13.6	29	1.7	229	15.1
1713	1700	1934	> 1 Jahr	1988	15.5	54	2.8	288	16.9

2.6 Stellensuchendenquote

Dez. 2011	Jan. 2012	Dez. 2012		Januar 2013		
Quote				Quote	Veränderungen zum Vormonat in Prozent- punkten	Veränderung zum gleichen Monat des letzten Jahres in Prozent- punkten
6.8	7.0	7.7	Wallis	7.9	0.2	0.9
			Nach Regionen:			
4.2	4.0	4.3	Oberwallis	4.3	0.0	0.3
7.7	8.1	9.2	Mittelwallis	9.4	0.2	1.3
7.6	7.9	8.4	Unterwallis	8.9	0.5	1.0
			Nach Geschlecht:			
5.6	5.4	6.0	Frauen	5.9	-0.1	0.5
7.7	8.3	9.0	Männer	9.5	0.5	1.2
			Nach Nationalität:			
3.8	3.9	4.2	Schweizer	4.3	0.1	0.4
16.3	16.9	19.0	Ausländer	19.5	0.5	2.6
			Nach Alter:			
7.1	7.3	7.6	15-24 Jahre	7.8	0.2	0.5
7.0	7.2	8.1	25-49 Jahre	8.3	0.2	1.1
6.1	6.2	6.7	50 und mehr	7.0	0.3	0.8

2.7 Entwicklung der Zahl der Arbeitslosen und der Stellensuchenden



2.8 Registrierte Arbeitslose nach RAV

Dez. 2011	Jan. 2012	Dez. 2012		Januar 2013					
Bestände				Bestände		Veränderungen zum Vormonat		Veränderung zum gleichen Monat des letzten Jahres	
				Anzahl	Anteil (in %)	absolut	relativ (in %)	absolut	relativ (in %)
7349	7308	8280	Wallis	8540	100.0	260	3.1	1232	16.9
1050	858	1132	Oberwallis	988	11.6	-144	-12.7	130	15.2
1085	1089	1328	Sierre	1304	15.3	-24	-1.8	215	19.7
2160	2274	2499	Sion	2656	31.1	157	6.3	382	16.8
2012	2026	2149	Martigny	2315	27.1	166	7.7	289	14.3
1042	1061	1172	Monthey / St-Maurice	1277	15.0	105	9.0	216	20.4

2.9 Arbeitslosenquote nach RAV

Dez. 2011	Jan. 2012	Dez. 2012		Januar 2013		
Quote				Quote	Veränderungen zum Vormonat in Prozentpunkten	Veränderung zum gleichen Monat des letzten Jahres in Prozentpunkten
4.5	4.5	5.1	Wallis	5.3	0.2	0.8
2.5	2.1	2.7	Oberwallis	2.4	-0.3	0.3
5.0	5.0	6.1	Sierre	6.0	-0.1	1.0
5.4	5.7	6.3	Sion	6.7	0.4	1.0
6.0	6.0	6.4	Martigny	6.9	0.5	0.9
4.1	4.2	4.6	Monthey / St-Maurice	5.1	0.5	0.9

2.10 Registrierte Stellensuchende nach RAV

Dez. 2011	Jan. 2012	Dez. 2012		Januar 2013					
Bestände				Bestände		Veränderungen zum Vormonat		Veränderung zum gleichen Monat des letzten Jahres	
				Anzahl	Anteil (in %)	absolut	relativ (in %)	absolut	relativ (in %)
10983	11317	12415	Wallis	12813	100.0	398	3.2	1496	13.2
1739	1682	1785	Oberwallis	1790	14.0	5	0.3	108	6.4
1465	1568	1851	Sierre	1877	14.6	26	1.4	309	19.7
3285	3428	3809	Sion	3886	30.3	77	2.0	458	13.4
3017	3092	3376	Martigny	3523	27.5	147	4.4	431	13.9
1477	1547	1594	Monthey / St-Maurice	1737	13.6	143	9.0	190	12.3

2.11 Stellensuchendenquote nach RAV

Dez. 2011	Jan. 2012	Dez. 2012		Januar 2013		
Quote				Quote	Veränderungen zum Vormonat in Prozentpunkten	Veränderung zum gleichen Monat des letzten Jahres in Prozentpunkten
6.8	7.0	7.7	Wallis	7.9	0.2	0.9
4.2	4.0	4.3	Oberwallis	4.3	0.0	0.3
6.8	7.2	8.6	Sierre	8.7	0.1	1.5
8.3	8.6	9.6	Sion	9.8	0.2	1.2
9.0	9.2	10.1	Martigny	10.5	0.4	1.3
5.8	6.1	6.3	Monthey / St-Maurice	6.9	0.6	0.8

2.12 Status der Stellensuchenden nach RAV

Januar 2013	Arbeitslose	Nicht arbeitslose Stellen- suchende	Davon							Total der Stellensuchenden
			Zwischenverdienste	Programme zur vorübergehenden Beschäftigung ink. MOSE	Umschulung / Weiterbildung	spezifische Massnahmen (EAZ, AZ, FSE)	Arbeitsunfähigkeit, Militär	kantonale Massnahmen (BEV, kEAZ)	auf Arbeitssuche	
Oberwallis	988	802	430	282	7	8	53	4	18	1'790
Veränderung zum Vormonat	-144	149	15	129	-2	2	4	1	0	5
Mittelwallis	3'960	1'803	1'191	162	14	16	121	84	215	5'763
Veränderung zum Vormonat	133	-30	92	16	2	-5	-5	8	-138	103
Sierre	1'304	573	406	62	1	1	56	34	13	1'877
Veränderung zum Vormonat	-24	50	66	14	1	-1	-4	3	-29	26
Sion	2'656	1'230	785	100	13	15	65	50	202	3'886
Veränderung zum Vormonat	157	-80	26	2	1	-4	-1	5	-109	77
Unterwallis	3'592	1'668	1'061	172	22	7	139	78	189	5'260
Veränderung zum Vormonat	271	19	108	3	11	-4	1	7	-107	290
Martigny	2'315	1'208	804	84	11	0	108	48	153	3'523
Veränderung zum Vormonat	166	-19	81	3	7	-2	-5	4	-107	147
Monthey / St-Maurice	1'277	460	257	88	11	7	31	30	36	1'737
Veränderung zum Vormonat	105	38	27	0	4	-2	6	3	0	143
Wallis	8'540	4'273	2'682	616	43	31	313	166	422	12'813
Veränderung zum Vormonat	260	138	215	148	11	-7	0	16	-245	398

Die Tabelle 2.12 kann Differenzen zu den restlichen Tabellen des Statistikkbulletins aufweisen auf Grund von Stellensuchenden mit Wohnsitz im Wallis, welche jedoch in einem ausserkantonalen RAV eingeschrieben sind. Weitere Erläuterungen siehe Seiten 26-27.

2.13 Registrierte Arbeitslose (AL) und Stellensuchende (STES) nach Gemeinden

Januar 2013											
Bestände			Bestände			Bestände			Bestände		
Oberwallis		Oberwallis		Mittelwallis		Unterwallis		AL		STES	
AL	STES	AL	STES	AL	STES	AL	STES	AL	STES	AL	STES
Agarn	10	18	Mörel-Filet	12	20	Anniviers	39	58	Bagnes	209	299
Albinen	1	1	Münster-Geschinen	2	4	Arbaz	23	34	Bourg-Saint-Pierre	15	21
Ausserberg	3	3	Naters	133	218	Ardon	152	208	Bovernier	23	39
Baltschieder	12	18	Niedergesteln	1	6	Ayent	115	152	Champéry	15	21
Bellwald	3	9	Niederwald	0	0	Chalais	84	127	Charrat	76	113
Betten	1	2	Oberems	0	0	Chamoson	137	207	Collombey-Muraz	167	238
Binn	1	1	Obergoms	9	14	Chermignon	64	94	Collonges	10	21
Bister	0	0	Randa	10	13	Chippis	100	144	Dorénaz	12	26
Bitsch	3	6	Raron	23	49	Conthey	314	466	Evionnaz	27	46
Blatten	0	2	Reckingen-Gluringen	2	7	Evolène	35	56	Finhaut	7	9
Blitzingen	0	0	Ried-Brig	19	29	Grimisuat	61	96	Fully	302	461
Brig-Glis	153	256	Riederalp	1	2	Grône	57	78	Iséables	25	35
Bürchen	3	11	Saas-Almagell	11	19	Hérémente	15	24	Leytron	78	121
Eggerberg	1	3	Saas-Balen	3	9	Icogne	7	9	Liddes	19	30
Eischoll	2	3	Saas-Fee	22	37	Lens	92	126	Martigny	702	1108
Eisten	3	3	Saas-Grund	21	41	Les Agettes	8	15	Martigny-Combe	55	84
Embd	6	8	Salgesch	18	22	Miège	29	41	Massongex	37	56
Ergisch	1	1	Simplon	2	2	Mollens	21	35	Monthey	582	753
Ernen	6	8	St.Niklaus	36	67	Mont-Noble	7	15	Orsières	86	131
Ferden	1	3	Stalden	10	15	Montana	53	90	Port-Valais	68	94
Fiesch	12	36	Staldenried	1	3	Nendaz	148	237	Riddes	156	212
Fieschertal	4	5	Steg-Hohtenn	16	34	Randogne	62	108	Saillon	69	112
Gampel-Bratsch	25	44	Täsch	24	66	Saint-Léonard	59	87	Saint-Gingolph	15	21
Grächen	22	45	Termen	3	4	Saint-Martin	18	23	Saint-Maurice	136	178
Grafschaft	0	1	Törbel	1	4	Savièse	169	237	Salvan	25	33
Grengiols	3	3	Turtmann-Unterems	17	21	Sierre	586	814	Saxon	272	423
Guttet-Feschel	5	6	Unterbäch	1	3	Sion	1219	1784	Sembrancher	26	44
Inden	2	4	Varen	6	10	Venthône	11	13	Trient	5	6
Kippel	0	7	Visp	153	243	Vétroz	187	255	Troistorrents	69	95
Lalden	8	14	Visperterminen	2	12	Vex	39	61	Val-d'Illeiez	26	39
Lax	3	9	Wiler(Lötschen)	0	6	Veyras	44	57	Vernayaz	97	132
Leuk	58	86	Zeneggen	1	1	Veysonnaz	12	17	Vérossaz	6	6
Leukerbad	14	27	Zermatt	57	158				Vionnaz	34	50
Martisberg	0	0	Zwischbergen	1	1				Vollèges	42	60
									Vouvry	98	144

2.14 Registrierte Arbeitslose nach Wirtschaftszweigen

Dez. 2011	Jan. 2012	Dez. 2012				Januar 2013						
Bestände						Bestände		Veränderungen zum Vormonat		Veränderung zum gleichen Monat des letzten Jahres		
						Anzahl	Anteil (in %)	absolut	relativ (in %)	absolut	relativ (in %)	
7346	7305	8280	Wallis			8542	100.0	262	3.2	1237	16.9	
472	465	483	A	Sektor 1 (Land- und Forstwirtschaft)			468	5.5	-15	-3.1	3	0.6
2429	2537	3448	B-F	Sektor 2 (Industrie und Baugewerbe)			3774	44.2	326	9.5	1237	48.8
4047	3890	3934	G-T	Sektor 3 (Dienstleistungen)			3885	45.5	-49	-1.2	-5	-0.1
472	465	483	A 01-03	Land- und Forstwirtschaft, Fischerei			468	5.5	-15	-3.1	3	0.6
4	4	8	B 05-09	Bergbau, Steine und Erden			8	0.1	0	0.0	4	100.0
105	109	121	C 10-12	Nahrungsmittel, Getränke, Tabak			119	1.4	-2	-1.7	10	9.2
6	7	2	C 13-14	Textilien und Bekleidung			2	0.0	0	0.0	-5	-71.4
5	6	1	C 15	Leder, Lederwaren und Schuhe			0	0.0	-1	-100.0	-6	-100.0
88	107	138	C 16	Holz-, Flecht-, Korb- und Korkwaren			183	2.1	45	32.6	76	71.0
34	34	38	C 17-18	Papier- und Druckgewerbe			39	0.5	1	2.6	5	14.7
38	42	55	C 19-21	Chemische Industrie, Mineralölverarbeitung			65	0.8	10	18.2	23	54.8
8	8	11	C 22	Gummi- und Kunststoffwaren			12	0.1	1	9.1	4	50.0
26	37	46	C 23	Glas, Keramik, Zementwaren			44	0.5	-2	-4.3	7	18.9
100	111	154	C 24-25	Metallerzeugung, Metallerzeugnisse			165	1.9	11	7.1	54	48.6
39	39	40	C 26-27	Elektrotechnik, Elektronik, Uhren, Optik			42	0.5	2	5.0	3	7.7
20	24	58	C 28	Maschinenbau			54	0.6	-4	-6.9	30	125.0
2	3	4	C 29-30	Fahrzeugbau			4	0.0	0	0.0	1	33.3
26	24	18	C 31-33	Möbel; Reparatur von Maschinen			24	0.3	6	33.3	0	0.0
13	11	34	D 35	Energieversorgung			34	0.4	0	0.0	23	209.1
12	12	14	E 36-39	Recycling; Wasserversorgung			14	0.2	0	0.0	2	16.7
1903	1959	2706	F 41-43	Baugewerbe			2965	34.7	259	9.6	1006	51.4
813	782	983	G 45-47	Handel; Reparatur- und Autogewerbe			1032	12.1	49	5.0	250	32.0
164	152	188	H 49-53	Verkehr und Transport			184	2.2	-4	-2.1	32	21.1
811	638	832	I 55-56	Gastgewerbe			691	8.1	-141	-16.9	53	8.3
41	45	70	J 58-63	Information und Kommunikation			77	0.9	7	10.0	32	71.1
122	142	122	K 64-66	Finanz- und Versicherungsdienstleistungen			127	1.5	5	4.1	-15	-10.6
59	57	60	L 68	Grundstücks- und Wohnungswesen			69	0.8	9	15.0	12	21.1
182	183	241	M 69-75	Freiberufliche, technische und wissensch.DL			244	2.9	3	1.2	61	33.3
1157	1234	666	N 77-82	Sonstige wirtschaftliche Dienstleistungen			693	8.1	27	4.1	-541	-43.8
93	89	103	O 84	Öffentl. Verwaltung, Sozialversicherungen			112	1.3	9	8.7	23	25.8
140	138	146	P 85	Erziehung und Unterricht			150	1.8	4	2.7	12	8.7
286	268	307	Q 86-89	Gesundheits- und Sozialwesen			297	3.5	-10	-3.3	29	10.8
68	60	86	R 90-93	Kunst, Unterhaltung und Erholung			79	0.9	-7	-8.1	19	31.7
100	96	125	S 94-96	Sonstige Dienstleistungen			124	1.5	-1	-0.8	28	29.2
11	6	5	T 97-98	Private Haushalte			6	0.1	1	20.0	0	0.0
398	413	415	U	Keine Angaben			415	4.9	0	0.0	2	0.5

2.15 Registrierte Arbeitslose nach Berufsgruppen - Wallis

Dez. 2011	Jan. 2012	Dez. 2012			Januar 2013						
Bestände					Bestände	Veränderungen zum Vormonat		Veränderung zum gleichen Monat des letzten Jahres			
					Anzahl	Anteil (in %)	absolut	relativ (in %)	absolut	relativ (in %)	
7346	7305	8280			Wallis	8542	100.0	262	3.2	1237	16.9
792	768	881	11		Land-, Forstwirtschaft und Tierzucht	834	9.8	-47	-5.3	66	8.6
70	73	48	21		Lebens- und Genussmittelherstellung und -verarbeitung	54	0.6	6	12.5	-19	-26.0
11	18	19	22		Textil- und Lederherstellung sowie -verarbeitung	14	0.2	-5	-26.3	-4	-22.2
1	1	2	23		Keramik- und Glasverarbeitung	2	0.0	0	0.0	1	100.0
159	179	189	24		Metallverarbeitung und Maschinenbau	207	2.4	18	9.5	28	15.6
95	98	100	25		Elektrotechnik und Elektronik, Uhrenindustrie, Fahrzeug- und Gerätebau und -unterhalt	113	1.3	13	13.0	15	15.3
90	121	133	26		Holzverarbeitung sowie Papierherstellung und -verarbeitung	195	2.3	62	46.6	74	61.2
15	13	24	27		Graphische Industrie	25	0.3	1	4.2	12	92.3
32	33	30	28		Chemie- und Kunststoffverfahren	37	0.4	7	23.3	4	12.1
146	161	175	29		Übrige be- und verarbeitende Berufe	178	2.1	3	1.7	17	10.6
35	41	54	31		Ingenieurberufe	62	0.7	8	14.8	21	51.2
25	29	43	32		Techniker/innen	40	0.5	-3	-7.0	11	37.9
100	123	144	33-34		Technische Zeichner/innen und Fachkräfte	152	1.8	8	5.6	29	23.6
288	295	316	35		Maschinen/Maschinistinnen	335	3.9	19	6.0	40	13.6
46	46	56	36		Informatik	58	0.7	2	3.6	12	26.1
2287	2365	2631	41		Baugewerbe	2861	33.5	230	8.7	496	21.0
12	12	13	42		Bergbau, Stein- und Baustoffherstellung sowie -verarbeitung	17	0.2	4	30.8	5	41.7
456	427	527	51		Handel und Verkauf	547	6.4	20	3.8	120	28.1
45	40	52	52		Werbung und Marketing, Tourismus und Treuhand	55	0.6	3	5.8	15	37.5
307	299	333	53		Transport und Verkehr	343	4.0	10	3.0	44	14.7
25	29	22	54		Post- und Fernmeldewesen	20	0.2	-2	-9.1	-9	-31.0
949	791	975	61		Gastgewerbe und Hauswirtschaft	848	9.9	-127	-13.0	57	7.2
181	185	223	62		Reinigung, Hygiene und Körperpflege	223	2.6	0	0.0	38	20.5
107	95	111	71		Unternehmer/innen, Direktoren/Direktorinnen und leitende Beamte/Beamtinnen	121	1.4	10	9.0	26	27.4
460	462	473	72		Kaufmännische und administrative Berufe	497	5.8	24	5.1	35	7.6
31	41	47	73		Bank- und Versicherungsgewerbe	48	0.6	1	2.1	7	17.1
45	44	43	74		Sicherheits- und Ordnungspflege	42	0.5	-1	-2.3	-2	-4.5
8	7	10	75		Rechtswesen	9	0.1	-1	-10.0	2	28.6
22	28	32	81		Medienschaffende und verwandte Berufe	30	0.4	-2	-6.3	2	7.1
32	33	40	82		Künstlerische Berufe	40	0.5	0	0.0	7	21.2
103	98	117	83-84		Unterricht, Bildung, Seelsorge und Fürsorge	125	1.5	8	6.8	27	27.6
35	37	59	85		Wissenschaften	57	0.7	-2	-3.4	20	54.1
180	172	213	86		Gesundheitswesen	222	2.6	9	4.2	50	29.1
4	4	11	87		Sport und Unterhaltung	8	0.1	-3	-27.3	4	100.0
5	4	9	91		Dienstleistungsberufe, wenn nicht anderswo	8	0.1	-1	-11.1	4	100.0
147	133	125	92-93		Übrige Berufe	114	1.3	-11	-8.8	-19	-14.3
0	0	0			Keine Angaben	1	0.0	1	0.0	1	100.0

2.16 Registrierte Arbeitslose nach Berufsgruppen - Oberwallis

Dez. 2011	Jan. 2012	Dez. 2012		Januar 2013					
Bestände				Bestände		Veränderungen zum Vormonat		Veränderung zum gleichen Monat des letzten Jahres	
				Anzahl	Anteil (in %)	absolut	relativ (in %)	absolut	relativ (in %)
1048	858	1130	Oberwallis	984	100.0	-146	-12.9	126	14.7
31	22	39	11 Land-, Forstwirtschaft und Tierzucht	29	2.9	-10	-25.6	7	31.8
8	7	3	21 Lebens- und Genussmittelherstellung und -verarbeitung	7	0.7	4	133.3	0	0.0
0	0	0	22 Textil- und Lederherstellung sowie -verarbeitung	0	0.0	0	0.0	0	0.0
0	0	2	23 Keramik- und Glasverarbeitung	2	0.2	0	0.0	2	100.0
17	20	30	24 Metallverarbeitung und Maschinenbau	29	2.9	-1	-3.3	9	45.0
11	14	13	25 Elektrotechnik und Elektronik, Uhrenindustrie,	14	1.4	1	7.7	0	0.0
11	14	19	26 Fahrzeug- und Gerätebau und -unterhalt	22	2.2	3	15.8	8	57.1
4	3	5	27 Graphische Industrie	4	0.4	-1	-20.0	1	33.3
3	2	2	28 Chemie- und Kunststoffverfahren	7	0.7	5	250.0	5	250.0
27	21	25	29 Übrige be- und verarbeitende Berufe	26	2.6	1	4.0	5	23.8
4	2	4	31 Ingenieurberufe	4	0.4	0	0.0	2	100.0
2	2	3	32 Techniker/innen	3	0.3	0	0.0	1	50.0
11	10	9	33-34 Technische Zeichner/innen und Fachkräfte	12	1.2	3	33.3	2	20.0
49	50	61	35 Maschinen/Maschinistinnen	53	5.4	-8	-13.1	3	6.0
2	3	4	36 Informatik	2	0.2	-2	-50.0	-1	-33.3
425	384	490	41 Baugewerbe	437	44.4	-53	-10.8	53	13.8
0	0	0	42 Bergbau, Stein- und Baustoffherstellung sowie -verarbeitung	0	0.0	0	0.0	0	0.0
39	43	47	51 Handel und Verkauf	54	5.5	7	14.9	11	25.6
6	3	3	52 Werbung und Marketing, Tourismus und Treuhand	3	0.3	0	0.0	0	0.0
39	34	66	53 Transport und Verkehr	52	5.3	-14	-21.2	18	52.9
0	1	0	54 Post- und Fernmeldewesen	3	0.3	3	100.0	2	200.0
248	130	210	61 Gastgewerbe und Hauswirtschaft	111	11.3	-99	-47.1	-19	-14.6
31	21	26	62 Reinigung, Hygiene und Körperpflege	27	2.7	1	3.8	6	28.6
9	4	8	71 Unternehmer/innen, Direktoren/Direktorinnen und leitende Beamte/Beamtinnen	8	0.8	0	0.0	4	100.0
28	29	17	72 Kaufmännische und administrative Berufe	20	2.0	3	17.6	-9	-31.0
2	3	1	73 Bank- und Versicherungsgewerbe	0	0.0	-1	-100.0	-3	-100.0
3	3	4	74 Sicherheits- und Ordnungspflege	9	0.9	5	125.0	6	200.0
1	1	1	75 Rechtswesen	1	0.1	0	0.0	0	0.0
3	4	3	81 Medienschaffende und verwandte Berufe	4	0.4	1	33.3	0	0.0
2	3	1	82 Künstlerische Berufe	1	0.1	0	0.0	-2	-66.7
2	3	11	83-84 Unterricht, Bildung, Seelsorge und Fürsorge	12	1.2	1	9.1	9	300.0
5	6	2	85 Wissenschaften	2	0.2	0	0.0	-4	-66.7
16	8	14	86 Gesundheitswesen	15	1.5	1	7.1	7	87.5
0	0	2	87 Sport und Unterhaltung	1	0.1	-1	-50.0	1	100.0
1	1	1	91 Dienstleistungsberufe, wenn nicht anderswo	1	0.1	0	0.0	0	0.0
8	7	4	92-93 Übrige Berufe	8	0.8	4	100.0	1	14.3
0	0	0	Keine Angaben	1	0.1	1	100.0	1	100.0

2.17 Registrierte Arbeitslose nach Berufsgruppen - Mittelwallis

Dez. 2011	Jan. 2012	Dez. 2012		Januar 2013							
Bestände				Bestände	Veränderungen zum Vormonat		Veränderung zum gleichen Monat des letzten Jahres				
				Anzahl	Anteil (in %)	absolut	relativ (in %)	absolut	relative (en %)		
3244	3361	3829	Mittelwallis	3967	100.0	138	3.6	606	18.0		
389	392	472	11 Land-, Forstwirtschaft und Tierzucht	441	11.1	-31	-6.6	49	12.5		
39	42	24	21 Lebens- und Genussmittelherstellung und -verarbeitung	23	0.6	-1	-4.2	-19	-45.2		
8	11	10	22 Textil- und Lederherstellung sowie -verarbeitung	6	0.2	-4	-40.0	-5	-45.5		
1	1	0	23 Keramik- und Glasverarbeitung	0	0.0	0	0.0	-1	-100.0		
71	69	85	24 Metallverarbeitung und Maschinenbau	95	2.4	10	11.8	26	37.7		
37	37	49	25 Elektrotechnik und Elektronik, Uhrenindustrie,	52	1.3	3	6.1	15	40.5		
44	62	68	26 Fahrzeug- und Gerätebau und -unterhalt	88	2.2	20	29.4	26	41.9		
5	5	9	27 Graphische Industrie	13	0.3	4	44.4	8	160.0		
6	6	10	28 Chemie- und Kunststoffverfahren	9	0.2	-1	-10.0	3	50.0		
59	65	74	29 Übrige be- und verarbeitende Berufe	74	1.9	0	0.0	9	13.8		
16	22	35	31 Ingenieurberufe	36	0.9	1	2.9	14	63.6		
15	14	18	32 Techniker/innen	15	0.4	-3	-16.7	1	7.1		
42	59	74	33-34 Technische Zeichner/innen und Fachkräfte	70	1.8	-4	-5.4	11	18.6		
125	120	126	35 Maschinen/Maschinistinnen	150	3.8	24	19.0	30	25.0		
25	24	28	36 Informatik	29	0.7	1	3.6	5	20.8		
986	1043	1123	41 Baugewerbe	1274	32.1	151	13.4	231	22.1		
5	5	6	42 Bergbau, Stein- und Baustoffherstellung sowie -verarbeitung	9	0.2	3	50.0	4	80.0		
226	216	254	51 Handel und Verkauf	248	6.3	-6	-2.4	32	14.8		
18	16	24	52 Werbung und Marketing, Tourismus und Treuhand	24	0.6	0	0.0	8	50.0		
138	139	137	53 Transport und Verkehr	141	3.6	4	2.9	2	1.4		
12	15	17	54 Post- und Fernmeldewesen	12	0.3	-5	-29.4	-3	-20.0		
379	373	435	61 Gastgewerbe und Hauswirtschaft	404	10.2	-31	-7.1	31	8.3		
84	94	117	62 Reinigung, Hygiene und Körperpflege	122	3.1	5	4.3	28	29.8		
45	39	45	71 Unternehmer/innen, Direktoren/Direktorinnen und leitende Beamte/Beamtinnen	50	1.3	5	11.1	11	28.2		
199	210	234	72 Kaufmännische und administrative Berufe	247	6.2	13	5.6	37	17.6		
18	22	23	73 Bank- und Versicherungsgewerbe	21	0.5	-2	-8.7	-1	-4.5		
27	25	20	74 Sicherheits- und Ordnungspflege	15	0.4	-5	-25.0	-10	-40.0		
4	2	7	75 Rechtswesen	6	0.2	-1	-14.3	4	200.0		
10	11	17	81 Medienschaffende und verwandte Berufe	15	0.4	-2	-11.8	4	36.4		
15	16	19	82 Künstlerische Berufe	16	0.4	-3	-15.8	0	0.0		
42	47	49	83-84 Unterricht, Bildung, Seelsorge und Fürsorge	55	1.4	6	12.2	8	17.0		
17	20	37	85 Wissenschaften	37	0.9	0	0.0	17	85.0		
83	85	101	86 Gesundheitswesen	102	2.6	1	1.0	17	20.0		
2	2	5	87 Sport und Unterhaltung	3	0.1	-2	-40.0	1	50.0		
1	1	2	91 Dienstleistungsberufe, wenn nicht anderswo	2	0.1	0	0.0	1	100.0		
51	51	75	92-93 Übrige Berufe	63	1.6	-12	-16.0	12	23.5		
0	0	0	Keine Angaben	0	0.0	0	0.0	0	0.0		

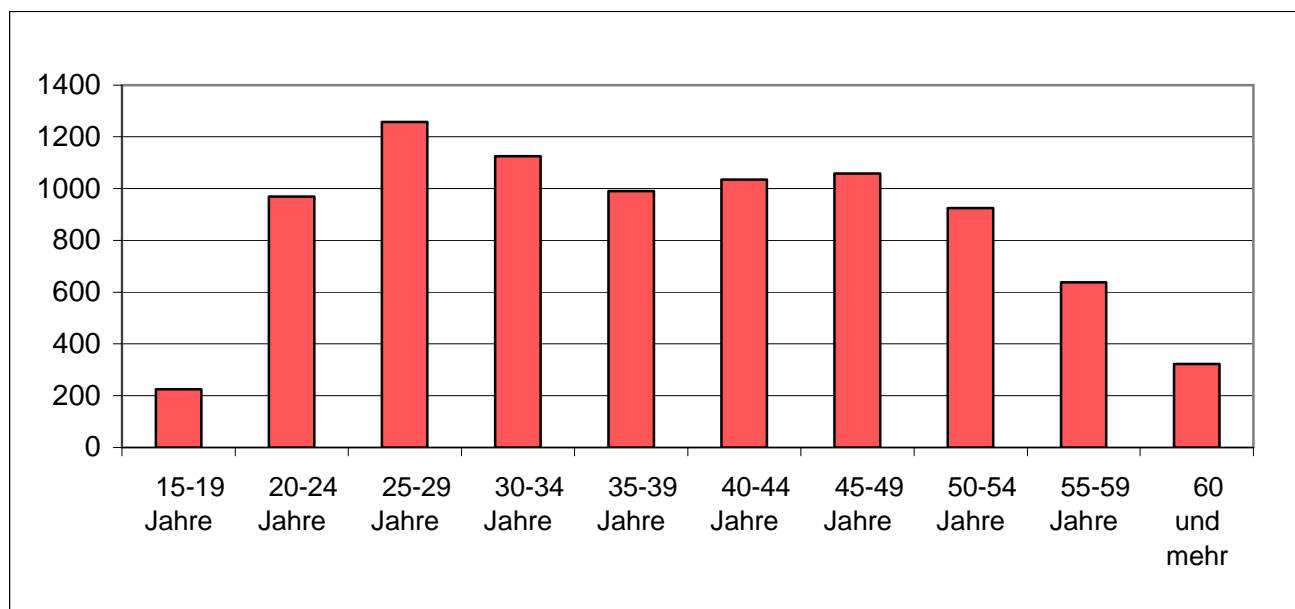
2.18 Registrierte Arbeitslose nach Berufsgruppen - Unterwallis

Dez. 2011	Jan. 2012	Dez. 2012				Januar 2013						
Bestände						Bestände		Veränderungen zum Vormonat		Veränderung zum gleichen Monat des letzten Jahres		
						Anzahl	Anteil (in %)	absolut	relativ (in %)	absolut	relativ (in %)	
3054	3086	3321	Unterwallis			3591	100.0	270	8.1	505	16.4	
372	354	370	11	Land-, Forstwirtschaft und Tierzucht			364	10.1	-6	-1.6	10	2.8
23	24	21	21	Lebens- und Genussmittelherstellung und -verarbeitung			24	0.7	3	14.3	0	0.0
3	7	9	22	Textil- und Lederherstellung sowie -verarbeitung			8	0.2	-1	-11.1	1	14.3
0	0	0	23	Keramik- und Glasverarbeitung			0	0.0	0	0.0	0	0.0
71	90	74	24	Metallverarbeitung und Maschinenbau			83	2.3	9	12.2	-7	-7.8
47	47	38	25	Elektrotechnik und Elektronik, Uhrenindustrie, Fahrzeug- und Gerätebau und -unterhalt			47	1.3	9	23.7	0	0.0
35	45	46	26	Holzverarbeitung sowie Papierherstellung und -verarbeitung			85	2.4	39	84.8	40	88.9
6	5	10	27	Graphische Industrie			8	0.2	-2	-20.0	3	60.0
23	25	18	28	Chemie- und Kunststoffverfahren			21	0.6	3	16.7	-4	-16.0
60	75	76	29	Übrige be- und verarbeitende Berufe			78	2.2	2	2.6	3	4.0
15	17	15	31	Ingenieurberufe			22	0.6	7	46.7	5	29.4
8	13	22	32	Techniker/innen			22	0.6	0	0.0	9	69.2
47	54	61	33-34	Technische Zeichner/innen und Fachkräfte			70	1.9	9	14.8	16	29.6
114	125	129	35	Maschinen/Maschinistinnen			132	3.7	3	2.3	7	5.6
19	19	24	36	Informatik			27	0.8	3	12.5	8	42.1
876	938	1018	41	Baugewerbe			1150	32.0	132	13.0	212	22.6
7	7	7	42	Bergbau, Stein- und Baustoffherstellung sowie -verarbeitung			8	0.2	1	14.3	1	14.3
191	168	226	51	Handel und Verkauf			245	6.8	19	8.4	77	45.8
21	21	25	52	Werbung und Marketing, Tourismus und Treuhand			28	0.8	3	12.0	7	33.3
130	126	130	53	Transport und Verkehr			150	4.2	20	15.4	24	19.0
13	13	5	54	Post- und Fernmeldewesen			5	0.1	0	0.0	-8	-61.5
322	288	330	61	Gastgewerbe und Hauswirtschaft			333	9.3	3	0.9	45	15.6
66	70	80	62	Reinigung, Hygiene und Körperpflege			74	2.1	-6	-7.5	4	5.7
53	52	58	71	Unternehmer/innen, Direktoren/Direktorinnen und leitende Beamte/Beamtinnen			63	1.8	5	8.6	11	21.2
233	223	222	72	Kaufmännische und administrative Berufe			230	6.4	8	3.6	7	3.1
11	16	23	73	Bank- und Versicherungsgewerbe			27	0.8	4	17.4	11	68.8
15	16	19	74	Sicherheits- und Ordnungspflege			18	0.5	-1	-5.3	2	12.5
3	4	2	75	Rechtswesen			2	0.1	0	0.0	-2	-50.0
9	13	12	81	Medienschaffende und verwandte Berufe			11	0.3	-1	-8.3	-2	-15.4
15	14	20	82	Künstlerische Berufe			23	0.6	3	15.0	9	64.3
59	48	57	83-84	Unterricht, Bildung, Seelsorge und Fürsorge			58	1.6	1	1.8	10	20.8
13	11	20	85	Wissenschaften			18	0.5	-2	-10.0	7	63.6
81	79	98	86	Gesundheitswesen			105	2.9	7	7.1	26	32.9
2	2	4	87	Sport und Unterhaltung			4	0.1	0	0.0	2	100.0
3	2	6	91	Dienstleistungsberufe, wenn nicht anderswo			5	0.1	-1	-16.7	3	150.0
88	75	46	92-93	Übrige Berufe			43	1.2	-3	-6.5	-32	-42.7
0	0	0		Keine Angaben			0	0.0	0	0.0	0	0.0

2.19 Registrierte Arbeitslose nach der zuletzt ausgeübten Funktion

Dez. 2011	Jan. 2012	Dez. 2012		Januar 2013					
Bestände				Bestände		Veränderungen zum Vormonat		Veränderung zum gleichen Monat des letzten Jahres	
				Anzahl	Anteil (in %)	absolut	relativ (in %)	absolut	relativ (in %)
7346	7305	8280	Wallis	8542	100.0	262	3.2	1237	16.9
18	16	12	Selbständig	12	0.1	0	0.0	-4	-25.0
92	88	74	Kaderfunktion	75	0.9	1	1.4	-13	-14.8
3676	3681	4308	Fachfunktion	4543	53.2	235	5.5	862	23.4
3353	3323	3708	Hilfsfunktion	3729	43.7	21	0.6	406	12.2
133	131	114	Lehrling	122	1.4	8	7.0	-9	-6.9
2	2	4	Heimarbeiter	3	0.0	-1	-25.0	1	50.0
72	64	60	Schüler, Student	58	0.7	-2	-3.3	-6	-9.4
0	0	0	Keine Angaben	0	0.0	0	0.0	0	0.0

2.20 Registrierte Arbeitslose nach Altersklassen



2.21 Registrierte Arbeitslose nach Altersklassen

Dez. 2011	Jan. 2012	Dez. 2012		Januar 2013					
Bestände				Bestände		Veränderungen zum Vormonat		Veränderung zum gleichen Monat des letzten Jahres	
				Anzahl	Quote	absolut	relativ (in %)	absolut	relativ (in %)
7346	7305	8280	Total	8542	5.3	262	3.2	1237	16.9
210	203	203	15-19 Jahre	224	2.7	21	10.3	21	10.3
862	857	920	20-24 Jahre	969	7.0	49	5.3	112	13.1
1045	1008	1215	25-29 Jahre	1257	6.9	42	3.5	249	24.7
999	976	1102	30-34 Jahre	1125	6.5	23	2.1	149	15.3
836	845	979	35-39 Jahre	990	5.5	11	1.1	145	17.2
864	850	1019	40-44 Jahre	1034	5.0	15	1.5	184	21.6
959	956	1015	45-49 Jahre	1058	4.6	43	4.2	102	10.7
762	787	882	50-54 Jahre	925	5.1	43	4.9	138	17.5
517	530	638	55-59 Jahre	638	4.4	0	0.0	108	20.4
292	293	307	60 und mehr	322	3.3	15	4.9	29	9.9
			Männer						
4858	4956	5616	Total	5949	6.7	333	5.9	993	20.0
125	132	126	15-19 Jahre	152	3.3	26	20.6	20	15.2
558	567	611	20-24 Jahre	664	9.1	53	8.7	97	17.1
679	665	792	25-29 Jahre	854	9.3	62	7.8	189	28.4
626	634	735	30-34 Jahre	769	7.8	34	4.6	135	21.3
560	580	673	35-39 Jahre	687	6.9	14	2.1	107	18.4
582	584	699	40-44 Jahre	726	6.6	27	3.9	142	24.3
665	673	695	45-49 Jahre	753	6.0	58	8.3	80	11.9
522	559	614	50-54 Jahre	661	6.7	47	7.7	102	18.2
352	376	470	55-59 Jahre	469	5.4	-1	-0.2	93	24.7
189	186	201	60 und mehr	214	3.4	13	6.5	28	15.1
			Frauen						
2488	2349	2664	Total	2593	3.6	-71	-2.7	244	10.4
85	71	77	15-19 Jahre	72	1.9	-5	-6.5	1	1.4
304	290	309	20-24 Jahre	305	4.7	-4	-1.3	15	5.2
366	343	423	25-29 Jahre	403	4.4	-20	-4.7	60	17.5
373	342	367	30-34 Jahre	356	4.7	-11	-3.0	14	4.1
276	265	306	35-39 Jahre	303	3.7	-3	-1.0	38	14.3
282	266	320	40-44 Jahre	308	3.2	-12	-3.8	42	15.8
294	283	320	45-49 Jahre	305	2.9	-15	-4.7	22	7.8
240	228	268	50-54 Jahre	264	3.1	-4	-1.5	36	15.8
165	154	168	55-59 Jahre	169	2.9	1	0.6	15	9.7
103	107	106	60 und mehr	108	3.2	2	1.9	1	0.9

2.22 Langzeitarbeitslose

Dez. 2011	Jan. 2012	Dez. 2012		Januar 2013						
Bestände				Bestände		Veränderungen zum Vormonat		Anteil (in %) vom Total der Arbeits- losen	Veränderung zum gleichen Monat des letzten Jahres	
				Anzahl	Anteil (in %)	absolut	relativ (in %)		absolut	relativ (in %)
522	502	569	Wallis	578	100.0	9	1.6	6.8	76	15.1
			Nach Regionen:							
7	9	14	Oberwallis	15	2.6	1	7.1	1.5	6	66.7
277	258	298	Mittelwallis	297	51.4	-1	-0.3	7.5	39	15.1
238	235	257	Unterwallis	266	46.0	9	3.5	7.4	31	13.2
			Nach Geschlecht:							
273	259	284	Frauen	285	49.3	1	0.4	11.0	26	10.0
249	243	285	Männer	293	50.7	8	2.8	4.9	50	20.6
			Nach Nationalität:							
315	296	317	Schweizer	331	57.3	14	4.4	9.8	35	11.8
207	206	252	Ausländer	247	42.7	-5	-2.0	4.8	41	19.9
			Nach Alter:							
11	15	18	15-24 Jahre	22	3.8	4	22.2	1.8	7	46.7
291	277	291	25-49 Jahre	292	50.5	1	0.3	5.3	15	5.4
220	210	260	50 und mehr	264	45.7	4	1.5	14.0	54	25.7
			Nach ausgewählten Berufsgruppen:							
61	62	66	Kaufmännische und administrative Berufe	62	10.7	-4	-6.1	12.5	0	0.0
35	33	45	Baugewerbe	45	7.8	0	0.0	1.6	12	36.4
86	75	85	Gastgewerbe u. Hauswirtschaft	84	14.5	-1	-1.2	9.9	9	12.0
14	12	20	Metallverarbeitung und Maschinenbau	15	2.6	-5	-25.0	7.2	3	25.0
61	60	68	Handel und Verkauf	73	12.6	5	7.4	13.3	13	21.7
265	260	285	Übrige Berufe	299	51.7	14	4.9	2.4	39	15.0

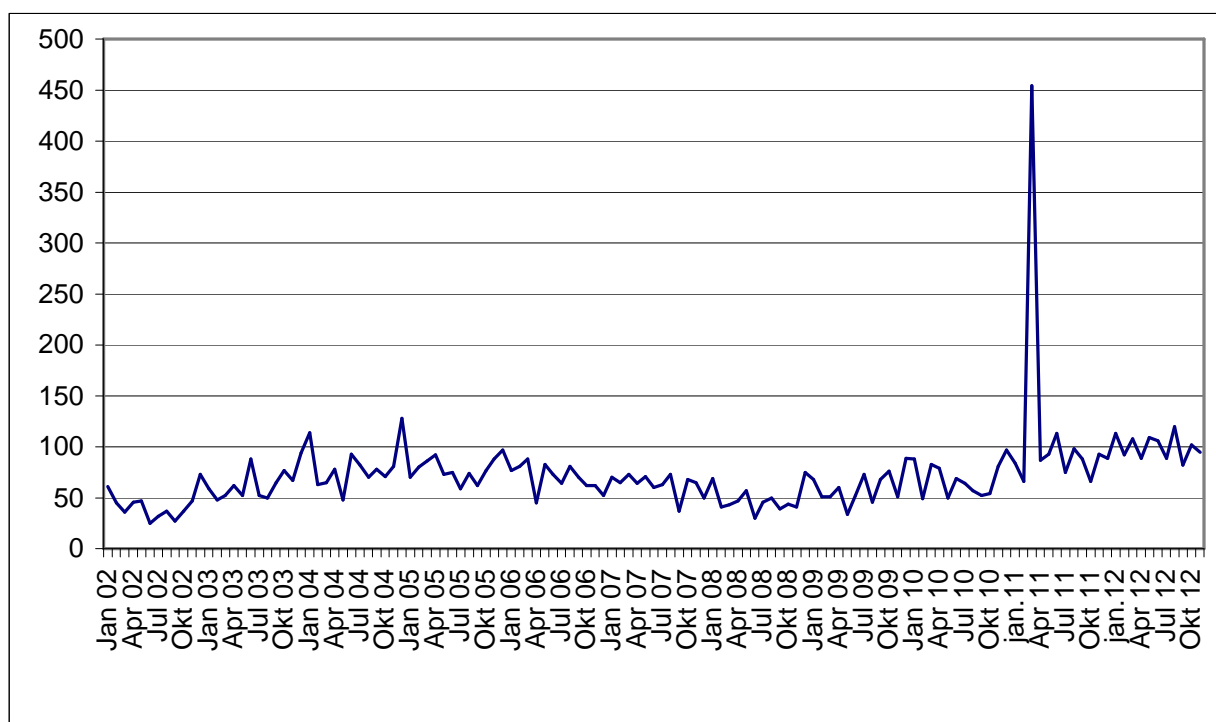
2.23 Ausgesteuerte aus der Arbeitslosenversicherung

	Jan.	Feb.	März	April	Mai	Juni	Juli	Aug.	Sept.	Okt.	Nov.	Dez.	Ø
2012*)	113	92	108	89	109	106	89	120	82	102	95		100
2011	84	66	454	87	93	113	75	98	88	66	93	89	117
2010	88	49	83	79	50	69	64	57	52	54	81	97	69
2009	68	51	51	60	34	52	73	46	68	76	51	89	60
2008	69	41	43	47	57	30	46	50	39	44	41	75	49
2007	70	65	73	64	71	60	63	73	37	68	65	50	63
2006	77	81	88	45	83	73	64	81	70	62	62	52	70
2005	70	80	86	92	73	75	59	74	62	77	88	97	78
2004	114	63	65	78	48	93	82	70	78	71	81	128	81
2003	59	48	52	62	52	88	52	50	65	77	67	94	64
2002	61	45	36	46	47	25	32	37	27	37	47	73	43

*kursiv = provisorische Daten

Die Statistiken über die Ausgesteuerten stehen nur mit einer zweimonatigen Verspätung zur Verfügung.

2.24 Entwicklung der Ausgesteuerten



2.25 Gemeldete offene Stellen

Dez. 2011	Jan. 2012	Dez. 2012		Januar 2013					
Bestände				Bestände		Veränderungen zum Vormonat		Veränderung zum gleichen Monat des letzten Jahres	
				Anzahl	Anteil (in %)	absolut	relativ (in %)	absolut	relativ (in %)
424	516	335	Total	378	100.0	43	12.8	-138	-26.7
			Nach Arbeitszeit:						
293	389	222	Vollzeit	261	69.0	39	17.6	-128	-32.9
131	127	113	Teilzeit	117	31.0	4	3.5	-10	-7.9
			Nach Regionen:						
135	175	129	Oberwallis	144	38.1	15	11.6	-31	-17.7
52	55	28	Sierre	39	10.3	11	39.3	-16	-29.1
171	189	109	Sion	94	24.9	-15	-13.8	-95	-50.3
35	53	32	Martigny	49	13.0	17	53.1	-4	-7.5
31	44	37	Monthey / St-Maurice	52	13.8	15	40.5	8	18.2

2.26 Abgerechnete Kurzarbeit

Betriebe, betroffene Arbeitnehmer und ausgefallene Arbeitsstunden

Okt. 2011	Nov. 2011	Okt. 2012		November 2012				
Bestände				Bestände	Veränderungen zum Vormonat		Veränderung zum gleichen Monat des letzten Jahres	
				Anzahl	absolut	relativ (in %)	absolut	relativ (in %)
9	14	15		Betriebe	15	0	0.0	1
194	246	112	Betroffene Arbeitnehmer	103	-9	-8.0	-143	-158.1
10430	16263	6497	Ausgefallene Arbeitsstunden	6706	209	3.2	-9557	-158.8

(..) Veränderungen über 200% werden nicht publiziert.

3. Erläuterungen

Registrierte Arbeitslose	Personen, welche bei einem Regionalen Arbeitsvermittlungszentrum (RAV) gemeldet sind, keine Stelle haben und sofort vermittelbar sind. Dabei ist unerheblich, ob sie Arbeitslosenentschädigung erhalten oder nicht. <i>Ganzarbeitslose</i> suchen eine Vollzeitstelle (Arbeitszeit \geq 90%); <i>teilweise Arbeitslose</i> eine Teilzeitstelle (Arbeitszeit $<$ 90%).
Registrierte Stellensuchende	Alle arbeitslosen und nichtarbeitslosen Personen, welche beim RAV gemeldet sind und eine Stelle suchen.
RAV Region	Auf Grund des Entscheides die acht sozio-ökonomischen Regionen durch die neuen drei Regionen Ober-, Mittel- und Unterwallis zu ersetzen, enthalten die Tabellen 2.8-11 somit ab Januar 2009 die RAV Regionen. Zusatzbemerkung: St-Léonard zählte zur sozio-ökonomischen Region von Sion / Hérens / Conthey, gehört jedoch zur RAV Region von Sierre.
Registrierte nichtarbeitslose Stellensuchende	Personen, die beim RAV gemeldet sind, jedoch im Unterschied zu den Arbeitslosen entweder nicht sofort vermittelbar sind oder aber über eine Arbeit verfügen. Die registrierten nichtarbeitslosen Stellensuchenden entsprechen der Differenz zwischen dem Total der Stellensuchenden und jenem der Arbeitslosen. Sie sind in folgende Kategorien eingeteilt: Anzahl Personen im Zwischenverdienst, in Programmen zur vorübergehenden Beschäftigung, in Umschulung / Weiterbildung, in spezifischen Massnahmen, in Arbeitsunfähigkeit / Militär, in kantonalen Massnahmen oder auf Arbeitssuche. <i>Ganzstellensuchende</i> suchen eine Vollzeitstelle; <i>teilweise Stellensuchende</i> eine Teilzeitstelle.
Zwischenverdienst	Jedes Einkommen aus selbstständiger oder unselbstständiger Erwerbstätigkeit, welches ein Versicherter in einer Bezugsperiode erzielt.
Programme zur vorübergehenden Beschäftigung	Von der Arbeitslosenversicherung finanzierte Programme zur vorübergehenden Beschäftigung mit dem Zweck, die berufliche Eingliederung bzw. Wiedereingliederung der Versicherten zu erleichtern. Beschäftigungsprogramme können auch im Rahmen von Berufspraktika in Unternehmen und in der Verwaltung oder von Motivationssemestern für Schulabgänger erfolgen.
Umschulung / Weiterbildung	Umschulungs- und Weiterbildungsmassnahmen (Kurse) bezwecken eine rasche und deutliche Verbesserung der Vermittlungsfähigkeit eines Versicherten auf dem Arbeitsmarkt. Die Massnahme kann auch als Ausbildungspraktikum bei einem Unternehmen oder im Rahmen einer Übungsfirma erfolgen. <i>Personen, welche während der Ausbildungsmassnahme vom Beratungsgespräch befreit sind, werden als „nichtarbeitslose Stellensuchende in Ausbildungsmassnahme“ erfasst.</i> <i>Personen, welche während der Ausbildungsmassnahme nicht vom Beratungsgespräch befreit sind, werden als „Arbeitslose“ erfasst.</i>
Spezifische Massnahmen	Gemäss dem Bundesgesetz über die Arbeitslosenversicherung (AVIG) gelten folgende spezifische Massnahmen: <ul style="list-style-type: none">- Ausbildungszuschüsse (AZ)- Einarbeitungszuschüsse (EAZ)- Förderung einer selbstständigen Erwerbstätigkeit (FsE)
Arbeitsunfähigkeit / Militär	Personen, welche mehr als einen Monat arbeitsunfähig oder im Militärdienst sind, werden als „nicht-arbeitslose Stellensuchende“ erfasst. Liegt die Dauer der Abwesenheit unter einem Monat, werden sie als „Arbeitslose“ erfasst.

Kantonale Massnahmen	<p>Berufliche Wiedereingliederungsmassnahmen, welche vom Kanton zugunsten von Arbeitslosen mit erloschenem Anspruch auf die Leistungen der Arbeitslosenversicherung organisiert und finanziert werden. In dieser Gruppe befinden sich Ausgesteuerte mit einer Teilnahme an:</p> <ul style="list-style-type: none"> - kantonalen Einarbeitungszuschüssen (KEAZ); - beruflichen Eingliederungsverträgen (BEV). <p>Ausgesteuerte, welche immer noch im RAV angemeldet sind und nicht an einer kantonalen Massnahme teilnehmen, werden als „Arbeitslose“ erfasst.</p>
Bestände	Der letzte Arbeitstag des Monats gilt als Stichtag.
Arbeitslosenquote	Zahl der am Stichtag registrierten Arbeitslosen geteilt durch die Zahl der aktiven Bevölkerung gemäss der letzten Volkszählung (161.820 Personen im Wallis seit dem 1. Januar 2010).
Wirtschaftszweige	Terminologie der eidgenössischen allgemeine Systematik der Wirtschaftszweige (NOGA) 2002
Berufsgruppen	Systematik gemäss schweizerischer Berufsnomenklatur 2000. Zuordnung nach der zuletzt ausgeübten Tätigkeit.
Ausgeübte Funktion	<p><i>Selbständig:</i> Inhaber einer Einzelunternehmung oder unbeschränkt haftender Gesellschafter einer Kollektiv- oder Kommanditgesellschaft.</p> <p><i>Kaderfunktion:</i> Leitungs-, Koordinations- und Kontrollaufgaben.</p> <p><i>Fachfunktion:</i> Ausführung komplexer Aufgaben unter eigener Verantwortung.</p> <p><i>Hilfsfunktion:</i> Ausführung einfacher Arbeiten, welche keine Grundausbildung erfordern.</p> <p><i>Lehrling:</i> Abschluss bzw. Abbruch der Lehre oder einer gleichwertigen Ausbildung.</p> <p><i>Heimarbeit:</i> Tätigkeit in der eigenen Wohnung im Auftrag eines Betriebs.</p> <p><i>Schüler / Student:</i> Abschluss bzw. Abbruch einer Ausbildung an einer Schule.</p>
Langzeitarbeitslose	Personen, welche seit über einem Jahr arbeitslos sind.
Gemeldete offene Stellen	Zu besetzende Arbeitsplätze, welche Arbeitgeber bei den RAV melden. Ohne ausdrücklichen Verlängerungswunsch werden die offenen Stellen während höchstens 2 Monaten in der Datenbank gespeichert.
Ausgesteuerte	<p>Zahl der Arbeitslosen, deren Anspruch auf die Leistungen der Arbeitslosenversicherung während dem Stichmonat erlosch.</p> <p>Aus praktischen , zahlungsbedingten Gründen stehen die Angaben der Arbeitslosenkassen über die Zahl der Ausgesteuerten in einem Stichmonat erst mit einer zweimonatigen Verspätung zur Verfügung.</p>
Kurzarbeit	<p>Eine temporäre, teilweise oder vollständige Arbeitszeitverkürzung innerhalb eines Betriebs, normalerweise in Verbindung mit einem entsprechenden Lohnabbau unter Beibehaltung der Arbeitsverträge. Die Kurzarbeitsentschädigung (KAE) kompensiert teilweise den Lohnabbau und bietet den Arbeitnehmern eine Alternative zur Entlassung. Die KAE werden je nach effektiver Arbeitszeitverkürzung unabhängig von der Zahl der Angestellten ausgezahlt.</p> <p>Statistisch erfasst wird die von den Kassen abgerechnete und ausbezahlte Kurzarbeit. Aus praktischen Gründen, die mit den Auszahlungen im Zusammenhang stehen, sind die Daten der Arbeitslosenkassen zur abgerechneten Kurzarbeit erst nach einer Frist von zwei Monaten verfügbar.</p>

Die Erläuterungen erfolgen in der Reihenfolge der Tabellen