



CANTON DU VALAIS
KANTON WALLIS

Département de l'économie, de l'énergie et du territoire
Service de l'industrie, du commerce et du travail
Observatoire valaisan de l'emploi

Departement für Volkswirtschaft, Energie und Raumentwicklung
Dienststelle für Industrie, Handel und Arbeit
Arbeitsmarktbeobachtung Wallis

Statistikbulletin

Die Lage auf dem Walliser Arbeitsmarkt

Februar 2013

7. März 2013



Publikation

Dienststelle für Industrie, Handel und Arbeit des Kantons Wallis (DIHA)
Av. du Midi 7, 1950 Sitten
Tel. 027 606 73 42, sict-diha@admin.vs.ch, www.vs.ch/arbeitslosigkeit

Erscheint einmal im Monat

Abonnement und Auskünfte

Können bei der erwähnten Adresse kostenlos per E-Mail bezogen werden

Internet

Die Veröffentlichung erfolgt auf der Internetseite www.vs.ch/arbeitslosigkeit unter der Rubrik: Arbeitslosigkeit > Statistik

Copyright

Nachdruck unter Quellenangabe erlaubt

Das Layout dieser Publikation basiert auf der Mediendokumentation „Die Situation auf dem Arbeitsmarkt“ des Staatssekretariats für Wirtschaft (SECO), Bern

Inhaltsverzeichnis

1. Medienmitteilung	4
2. Tabellen und Grafiken	5
2.1 Registrierte Arbeitslose nach Kantonen	5
2.2 Registrierte Arbeitslose	6
2.3 Arbeitslosenquote.....	7
2.4 Registrierte Arbeitslose nach Geschlecht, Dauer und Herkunft	7
2.5 Registrierte Stellensuchende	8
2.6 Stellensuchendenquote.....	9
2.7 Entwicklung der Zahl der Arbeitslosen und der Stellensuchenden	10
2.8 Registrierte Arbeitslose nach RAV	11
2.9 Arbeitslosenquote nach RAV	11
2.10 Registrierte Stellensuchende nach RAV	12
2.11 Stellensuchendenquote nach RAV.....	12
2.12 Status der Stellensuchenden nach RAV	13
2.13 Registrierte Arbeitslose (AL) und Stellensuchende (STES) nach Gemeinden.....	14
2.14 Registrierte Arbeitslose nach Wirtschaftszweigen	15
2.15 Registrierte Arbeitslose nach Berufsgruppen - Wallis	16
2.16 Registrierte Arbeitslose nach Berufsgruppen - Oberwallis.....	17
2.17 Registrierte Arbeitslose nach Berufsgruppen - Mittelwallis	18
2.18 Registrierte Arbeitslose nach Berufsgruppen - Unterwallis	19
2.19 Registrierte Arbeitslose nach der zuletzt ausgeübten Funktion	20
2.20 Registrierte Arbeitslose nach Altersklassen	20
2.21 Registrierte Arbeitslose nach Altersklassen	21
2.22 Langzeitarbeitslose	22
2.23 Ausgesteuerte aus der Arbeitslosenversicherung.....	23
2.24 Entwicklung der Ausgesteuerten.....	23
2.25 Gemeldete offene Stellen.....	24
2.26 Abgerechnete Kurzarbeit.....	25
3. Erläuterungen	26

1. Medienmitteilung

Die Lage auf dem Walliser Arbeitsmarkt im Februar

(I-VS).- Ende Februar waren in den Regionalen Arbeitsvermittlungszentren (RAV) des Wallis 7898 Arbeitslose gemeldet. Im Vergleich zu Ende Januar sind dies 644 weniger. Die Arbeitslosenquote sank um 0,4 Prozentpunkte auf 4,9 %. Schweizweit verzeichnete das Wallis den stärksten Rückgang der Arbeitslosenquote. Dieser Rückgang wurde mehrheitlich in den saisonalen Berufsgruppen des Baugewerbes und der Landwirtschaft verbucht.

Die Arbeitslosigkeit ging im Februar wegen der saisonalen Wiederaufnahme der Tätigkeiten in den bau- und landwirtschaftsabhängigen Berufsgruppen in allen drei Regionen des Kantons zurück. 74 % der gesamten Abnahme der Zahl der im letzten Monat verzeichneten Arbeitslosen entfallen auf diese beiden Berufsgruppen. Die grosse Abnahme der Zahl der Kurzarbeitslosen, d.h. von Personen, die zwischen 1 bis 6 Monate arbeitslos sind, ist ein Indikator für den ausschliesslich saisonalen Charakter des Rückgangs der Arbeitslosigkeit im Februar.

Die Gesamtanzahl der Arbeitslosen liegt jedoch um 16 % über dem Vorjahreswert. Dies weist darauf hin, dass sich der Walliser Arbeitsmarkt zurzeit in einer schwierigen Konjunkturlage befindet. Trotz der saisonalen Aufhellung liegt der Anstieg der Arbeitslosigkeit im Baugewerbe im Jahresvergleich (+18 %) über dem kantonalen Durchschnittswert (+16 %). Auf das Baugewerbe entfallen im Februar 32 % aller Arbeitslosen.

Seit mehreren Monaten ist auf dem Walliser Arbeitsmarkt eine gewisse Unsicherheit spürbar, vor allem im Bau- und Gastgewerbe. Diese basiert auf der Ungewissheit bezüglich der Folgen der Umsetzung der Lex Weber und der Revision des Raumplanungsgesetzes (RPG). Das Inkrafttreten dieser beiden Gesetze wird die Unternehmen zwingen, sich an die neuen Gegebenheiten im Bauwesen anzupassen.

2. Tabellen und Grafiken

2.1 Registrierte Arbeitslose nach Kantonen

Februar 2013				
Bestände	Veränderungen zum Vormonat		Quote	Veränderungen zum Vormonat in Prozentpunkten
146001	-2157	Schweiz	3.4	0.0
26322	-189	Zürich	3.3	-0.1
13474	-19	Bern	2.5	0.0
4632	-21	Luzern	2.2	0.0
298	-22	Uri	1.6	-0.1
1345	-30	Schwyz	1.6	0.0
206	13	Obwalden	1.0	0.1
256	14	Nidwalden	1.1	0.1
591	-28	Glarus	2.7	-0.1
1382	-15	Zug	2.2	0.0
4590	-88	Fribourg	3.0	-0.1
4397	-47	Solothurn	3.1	0.0
3790	-63	Basel-Stadt	4.0	-0.1
4179	-60	Basel-Landschaft	2.8	-0.1
1247	14	Schaffhausen	3.0	0.0
544	0	Appenzell A.Rh.	1.8	0.0
155	10	Appenzell I.Rh.	1.8	0.1
7304	-153	St. Gallen	2.7	-0.1
2016	-220	Graubünden	1.8	-0.2
10693	-85	Aargau	3.1	0.0
3787	4	Thurgau	2.7	0.0
8196	-232	Ticino	5.1	-0.1
19701	-160	Vaud	5.3	0.0
7898	-644	Valais	4.9	-0.4
4834	-86	Neuchâtel	5.4	-0.1
12770	-13	Genève	5.4	-0.1
1394	-37	Jura	3.9	-0.1

2.2 Registrierte Arbeitslose

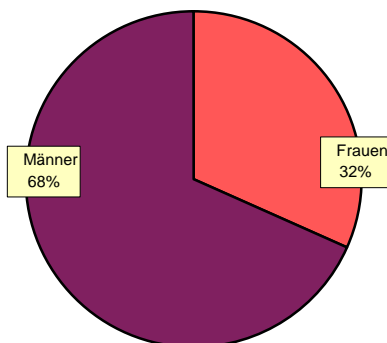
Jan. 2012	Feb. 2012	Jan. 2013	Februar 2013						
Bestände				Bestände		Veränderungen zum Vormonat		Veränderung zum gleichen Monat des letzten Jahres	
				Anzahl	Anteil (in %)	absolut	relativ (in %)	absolut	relativ (in %)
7305	6823	8542	Wallis	7898	100.0	-644	-7.5	1075	15.8
			Nach Regionen:						
858	722	984	Oberwallis	875	11.1	-109	-11.1	153	21.2
3361	3151	3967	Mittelwallis	3688	46.7	-279	-7.0	537	17.0
3086	2950	3591	Unterwallis	3335	42.2	-256	-7.1	385	13.1
			Nach Geschlecht:						
2349	2262	2593	Frauen	2509	31.8	-84	-3.2	247	10.9
4956	4561	5949	Männer	5389	68.2	-560	-9.4	828	18.2
			Nach Nationalität:						
2859	2778	3375	Schweizer	3186	40.3	-189	-5.6	408	14.7
4446	4045	5167	Ausländer	4712	59.7	-455	-8.8	667	16.5
			Nach Alter:						
1060	980	1193	15-24 Jahre	1097	13.9	-96	-8.0	117	11.9
4635	4284	5464	25-49 Jahre	5028	63.7	-436	-8.0	744	17.4
1610	1559	1885	50 und mehr	1773	22.4	-112	-5.9	214	13.7
			Nach Erwerbsstatus:						
6868	6380	8052	Ganzarbeitslose	7422	94.0	-630	-7.8	1042	16.3
437	443	490	Teilweise Arbeitslose	476	6.0	-14	-2.9	33	7.4
			Nach bisheriger Dauer:						
5962	5462	6874	1-6 Monate	6199	78.5	-675	-9.8	737	13.5
841	864	1090	7-12 Monate	1149	14.5	59	5.4	285	33.0
502	497	578	> 1 Jahr	550	7.0	-28	-4.8	53	10.7

2.3 Arbeitslosenquote

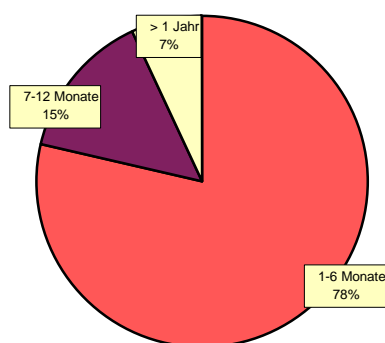
Jan. 2012	Feb. 2012	Jan. 2013				
Quote			Februar 2013			
			Quote	Veränderungen zum Vormonat in Prozentpunkten	Veränderung zum gleichen Monat des letzten Jahres in Prozentpunkten	
4.5	4.2	5.3	Wallis	4.9	-0.4	0.7
			Nach Regionen:			
2.1	1.7	2.4	Oberwallis	2.1	-0.3	0.4
5.5	5.1	6.5	Mittelwallis	6.0	-0.5	0.9
5.2	5.0	6.1	Unterwallis	5.7	-0.4	0.7
			Nach Geschlecht:			
3.2	3.1	3.6	Frauen	3.4	-0.2	0.3
5.6	5.1	6.7	Männer	6.1	-0.6	1.0
			Nach Nationalität:			
2.3	2.3	2.7	Schweizer	2.6	-0.1	0.3
11.6	10.5	13.4	Ausländer	12.3	-1.1	1.8
			Nach Alter:			
4.8	4.4	5.4	15-24 Jahre	4.9	-0.5	0.5
4.8	4.4	5.6	25-49 Jahre	5.2	-0.4	0.8
3.8	3.7	4.4	50 und mehr	4.2	-0.2	0.5

2.4 Registrierte Arbeitslose nach Geschlecht, Dauer und Herkunft

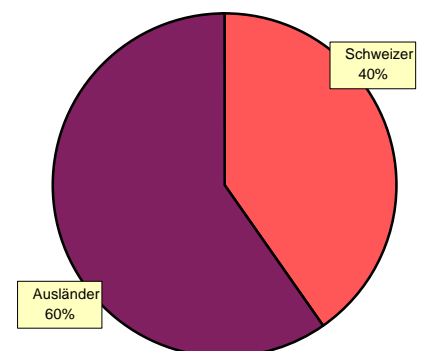
Geschlecht



Dauer



Herkunft



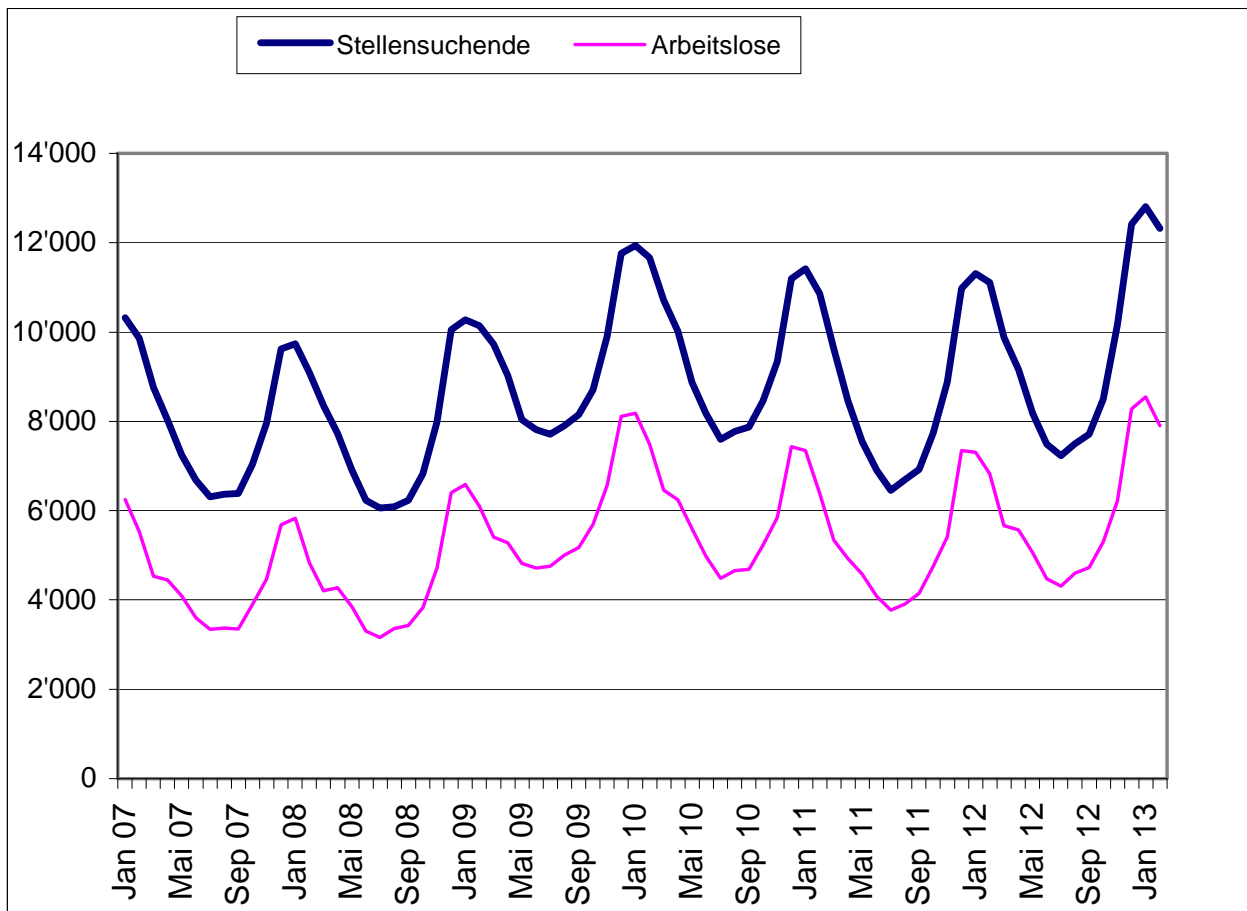
2.5 Registrierte Stellensuchende

Jan. 2012	Feb. 2012	Jan. 2013	Februar 2013						
Bestände				Bestände		Veränderungen zum Vormonat		Veränderung zum gleichen Monat des letzten Jahres	
				Anzahl	Anteil (in %)	absolut	relativ (in %)	absolut	relativ (in %)
11311	11106	12812	Wallis	12324	100	-488	-3.8	1218	11.0
			Nach Regionen:						
1682	1596	1783	Oberwallis	1697	13.8	-86	-4.8	101	6.3
4992	4895	5768	Mittelwallis	5517	44.8	-251	-4.4	622	12.7
4637	4615	5261	Unterwallis	5110	41.5	-151	-2.9	495	10.7
			Nach Geschlecht:						
3953	3945	4324	Frauen	4235	34.4	-89	-2.1	290	7.4
7358	7161	8488	Männer	8089	65.6	-399	-4.7	928	13.0
			Nach Nationalität:						
4812	4758	5315	Schweizer	5135	41.7	-180	-3.4	377	7.9
6499	6348	7497	Ausländer	7189	58.3	-308	-4.1	841	13.2
			Nach Alter:						
1625	1580	1740	15-24 Jahre	1658	13.5	-82	-4.7	78	4.9
7043	6907	8104	25-49 Jahre	7767	63.0	-337	-4.2	860	12.5
2643	2619	2968	50 und mehr	2899	23.5	-69	-2.3	280	10.7
			Nach Erwerbsstatus:						
9598	9345	11115	Ganzstellensuchende	10659	86.5	-456	-4.1	1314	14.1
1713	1761	1697	Teilweise Stellensuchende	1665	13.5	-32	-1.9	-96	-5.5
			Nach bisheriger Dauer:						
8092	7737	9076	1-6 Monate	8510	69.1	-566	-6.2	773	10.0
1519	1663	1748	7-12 Monate	1878	15.2	130	7.4	215	12.9
1700	1706	1988	> 1 Jahr	1936	15.7	-52	-2.6	230	13.5

2.6 Stellensuchendenquote

Jan. 2012	Feb. 2012	Jan. 2013		Februar 2013		
Quote				Quote	Veränderungen zum Vormonat in Prozent- punkten	Veränderung zum gleichen Monat des letzten Jahres in Prozent- punkten
7.0	6.9	7.9	Wallis	7.6	-0.3	0.7
			Nach Regionen:			
4.0	3.8	4.3	Oberwallis	4.1	-0.2	0.3
8.1	8.0	9.4	Mittelwallis	9.0	-0.4	1.0
7.9	7.8	8.9	Unterwallis	8.7	-0.2	0.9
			Nach Geschlecht:			
5.4	5.4	5.9	Frauen	5.8	-0.1	0.4
8.3	8.0	9.5	Männer	9.1	-0.4	1.1
			Nach Nationalität:			
3.9	3.9	4.3	Schweizer	4.2	-0.1	0.3
16.9	16.5	19.5	Ausländer	18.7	-0.8	2.2
			Nach Alter:			
7.3	7.1	7.8	15-24 Jahre	7.5	-0.3	0.4
7.2	7.1	8.3	25-49 Jahre	8.0	-0.3	0.9
6.2	6.2	7.0	50 und mehr	6.8	-0.2	0.6

2.7 Entwicklung der Zahl der Arbeitslosen und der Stellensuchenden



2.8 Registrierte Arbeitslose nach RAV

Jan. 2012	Feb. 2012	Jan. 2013	Februar 2013						
Bestände				Bestände		Veränderungen zum Vormonat		Veränderung zum gleichen Monat des letzten Jahres	
				Anzahl	Anteil (in %)	absolut	relativ (in %)	absolut	relativ (in %)
7308	6823	8540	Wallis	7899	100.0	-641	-7.5	1076	15.8
858	722	988	Oberwallis	876	11.1	-112	-11.3	154	21.3
1089	996	1304	Sierre	1206	15.3	-98	-7.5	210	21.1
2274	2157	2656	Sion	2481	31.4	-175	-6.6	324	15.0
2026	1880	2315	Martigny	2153	27.3	-162	-7.0	273	14.5
1061	1068	1277	Monthey / St-Maurice	1183	15.0	-94	-7.4	115	10.8

2.9 Arbeitslosenquote nach RAV

Jan. 2012	Feb. 2012	Jan. 2013	Februar 2013			
Quote				Quote	Veränderungen zum Vormonat in Prozentpunkten	Veränderung zum gleichen Monat des letzten Jahres in Prozentpunkten
4.5	4.2	5.3		Wallis	4.9	-0.4
2.1	1.7	2.4	Oberwallis	2.1	-0.3	0.4
5.0	4.6	6.0	Sierre	5.6	-0.4	1.0
5.7	5.4	6.7	Sion	6.3	-0.4	0.9
6.0	5.6	6.9	Martigny	6.4	-0.5	0.8
4.2	4.2	5.1	Monthey / St-Maurice	4.7	-0.4	0.5

2.10 Registrierte Stellensuchende nach RAV

Jan. 2012	Feb. 2012	Jan. 2013		Februar 2013					
Bestände				Bestände		Veränderungen zum Vormonat		Veränderung zum gleichen Monat des letzten Jahres	
				Anzahl	Anteil (in %)	absolut	relativ (in %)	absolut	relativ (in %)
11317	11108	12813	Wallis	12326	100.0	-487	-3.8	1218	11.0
1682	1596	1790	Oberwallis	1701	13.8	-89	-5.0	105	6.6
1568	1517	1877	Sierre	1800	14.6	-77	-4.1	283	18.7
3428	3383	3886	Sion	3716	30.1	-170	-4.4	333	9.8
3092	3040	3523	Martigny	3460	28.1	-63	-1.8	420	13.8
1547	1572	1737	Monthey / St-Maurice	1649	13.4	-88	-5.1	77	4.9

2.11 Stellensuchendenquote nach RAV

Jan. 2012	Feb. 2012	Jan. 2013		Februar 2013		
Quote				Quote	Veränderungen zum Vormonat in Prozentpunkten	Veränderung zum gleichen Monat des letzten Jahres in Prozentpunkten
7.0	6.9	7.9	Wallis	7.6	-0.3	0.7
4.0	3.8	4.3	Oberwallis	4.1	-0.2	0.3
7.2	7.0	8.7	Sierre	8.3	-0.4	1.3
8.6	8.5	9.8	Sion	9.4	-0.4	0.9
9.2	9.1	10.5	Martigny	10.3	-0.2	1.2
6.1	6.2	6.9	Monthey / St-Maurice	6.5	-0.4	0.3

2.12 Status der Stellensuchenden nach RAV

Februar 2013	Arbeitslose	Nicht arbeitslose Stellen- suchende	Davon							Total der Stellensuchenden
			Zwischenverdienste	Programme zur vorübergehenden Beschäftigung ink. MOSE	Umschulung / Weiterbildung	spezifische Massnahmen (EAZ, AZ, FSE)	Arbeitsunfähigkeit, Militär	kantonale Massnahmen (BEV, KEAZ)	auf Arbeitssuche	
Oberwallis	876	825	434	276	9	9	53	5	39	1'701
Veränderung zum Vormonat	-112	23	4	-6	2	1	0	1	21	-89
Mittelwallis	3'687	1'829	1'199	193	16	15	122	93	191	5'516
Veränderung zum Vormonat	-273	26	8	31	2	-1	1	9	-24	-247
Sierre	1'206	594	416	73	1	1	57	38	8	1'800
Veränderung zum Vormonat	-98	21	10	11	0	0	1	4	-5	-77
Sion	2'481	1'235	783	120	15	14	65	55	183	3'716
Veränderung zum Vormonat	-175	5	-2	20	2	-1	0	5	-19	-170
Unterwallis	3'336	1'773	1'195	176	20	10	132	83	157	5'109
Veränderung zum Vormonat	-256	105	134	4	-2	3	-7	5	-32	-151
Martigny	2'153	1'307	934	81	10	2	106	48	126	3'460
Veränderung zum Vormonat	-162	99	130	-3	-1	2	-2	0	-27	-63
Monthey / St-Maurice	1'183	466	261	95	10	8	26	35	31	1'649
Veränderung zum Vormonat	-94	6	4	7	-1	1	-5	5	-5	-88
Wallis	7'899	4'427	2'828	645	45	34	307	181	387	12'326
Veränderung zum Vormonat	-641	154	146	29	2	3	-6	15	-35	-487

Die Tabelle 2.12 kann Differenzen zu den restlichen Tabellen des Statistikkbulletins aufweisen auf Grund von Stellensuchenden mit Wohnsitz im Wallis, welche jedoch in einem ausserkantonalen RAV eingeschrieben sind. Weitere Erläuterungen siehe Seiten 26-27.

2.13 Registrierte Arbeitslose (AL) und Stellensuchende (STES) nach Gemeinden

Februar 2013											
Bestände			Bestände			Bestände			Bestände		
Oberwallis			Oberwallis			Mittelwallis			Unterwallis		
AL	STES		AL	STES		AL	STES		AL	STES	
Agarn	12	19	Mörel-Filet	13	20	Anniviers	35	50	Bagnes	192	287
Albinen	1	1	Münster-Geschinen	2	4	Arbaz	22	33	Bourg-Saint-Pierre	13	20
Ausserberg	2	3	Naters	123	206	Ardon	136	195	Bovernier	23	40
Baltschieder	12	19	Niedergesteln	1	6	Ayent	105	144	Champéry	11	18
Bellwald	2	8	Niederwald	0	0	Chalais	79	120	Charrat	71	111
Betten	1	2	Oberems	0	0	Chamoson	127	193	Collombey-Muraz	167	235
Binn	0	0	Obergoms	8	19	Chermignon	68	99	Collonges	12	21
Bister	0	0	Randa	4	11	Chippis	85	129	Dorénaz	8	22
Bitsch	2	7	Raron	15	41	Conthey	292	451	Evionnaz	24	43
Blatten	0	2	Reckingen-Gluringen	3	9	Evolène	33	55	Finhaut	5	9
Blitzingen	0	0	Ried-Brig	17	31	Grimisuat	61	100	Fully	272	459
Brig-Glis	137	240	Riederalp	2	3	Grône	56	76	Iséables	20	29
Bürchen	4	12	Saas-Almagell	7	16	Hérémece	11	22	Leytron	77	118
Eggerberg	0	2	Saas-Balen	3	9	Icogne	5	7	Liddes	18	29
Eischoll	2	3	Saas-Fee	19	35	Lens	85	122	Martigny	670	1093
Eisten	4	4	Saas-Grund	19	35	Les Agettes	8	13	Martigny-Combe	57	92
Embd	3	7	Salgesch	19	22	Miège	25	40	Massongex	32	49
Ergisch	1	1	Simplon	2	2	Mollens	18	31	Monthey	523	706
Ernen	4	7	St.Niklaus	28	58	Mont-Noble	8	15	Orsières	78	129
Ferden	0	2	Stalden	9	14	Montana	52	84	Port-Valais	60	89
Fiesch	11	34	Staldenried	1	3	Nendaz	151	229	Riddes	133	196
Fieschertal	5	6	Steg-Hohstenn	11	29	Randogne	63	105	Saillon	59	107
Gampel-Bratsch	20	38	Täsch	17	63	Saint-Léonard	45	81	Saint-Gingolph	17	20
Grächen	25	52	Termen	3	4	Saint-Martin	19	22	Saint-Maurice	127	171
Grafschaft	1	2	Törbel	0	3	Savièse	147	224	Salvan	23	36
Grensiols	3	3	Turtmann-Unterems	16	21	Sierre	546	791	Saxon	256	408
Guttet-Feschel	5	6	Unterbäch	1	3	Sion	1143	1704	Sembrancher	26	46
Inden	2	4	Varen	8	12	Venthône	10	13	Trient	3	6
Kippel	0	7	Visp	138	220	Vétroz	180	246	Troistorrents	58	84
Lalden	7	13	Visperterminen	2	11	Vex	32	56	Val-d'Illeiez	27	39
Lax	3	9	Wiler(Lötschen)	0	6	Veyras	35	54	Vernayaz	97	136
Leuk	53	79	Zeneggen	2	2	Veysonnaz	6	13	Vérossaz	8	8
Leukerbad	17	30	Zermatt	42	156				Vionnaz	36	51
Martisberg	0	0	Zwischbergen	1	1				Vollèges	36	63
									Vouvry	96	140

2.14 Registrierte Arbeitslose nach Wirtschaftszweigen

Jan. 2012	Feb. 2012	Jan. 2013			Februar 2013					
Bestände					Bestände		Veränderungen zum Vormonat		Veränderung zum gleichen Monat des letzten Jahres	
					Anzahl	Anteil (in %)	absolut	relativ (in %)	absolut	relativ (in %)
7305	6823	8542	Wallis		7898	100.0	-644	-7.5	1075	15.8
465	383	468	A	Sektor 1 (Land- und Forstwirtschaft)	395	5.0	-73	-15.6	12	3.1
2537	2292	3774	B-F	Sektor 2 (Industrie und Baugewerbe)	3337	42.3	-437	-11.6	1045	45.6
3890	3748	3885	G-T	Sektor 3 (Dienstleistungen)	3794	48.0	-91	-2.3	46	1.2
465	383	468	A 01-03	Land- und Forstwirtschaft, Fischerei	395	5.0	-73	-15.6	12	3.1
4	5	8	B 05-09	Bergbau, Steine und Erden	7	0.1	-1	-12.5	2	40.0
109	102	119	C 10-12	Nahrungsmittel, Getränke, Tabak	110	1.4	-9	-7.6	8	7.8
7	6	2	C 13-14	Textilien und Bekleidung	1	0.0	-1	-50.0	-5	-83.3
6	6	0	C 15	Leder, Lederwaren und Schuhe	1	0.0	1	100.0	-5	-83.3
107	104	183	C 16	Holz-, Flecht-, Korb- und Korkwaren	167	2.1	-16	-8.7	63	60.6
34	35	39	C 17-18	Papier- und Druckgewerbe	38	0.5	-1	-2.6	3	8.6
42	43	65	C 19-21	Chemische Industrie, Mineralölverarbeitung	71	0.9	6	9.2	28	65.1
8	6	12	C 22	Gummi- und Kunststoffwaren	11	0.1	-1	-8.3	5	83.3
37	30	44	C 23	Glas, Keramik, Zementwaren	31	0.4	-13	-29.5	1	3.3
111	108	165	C 24-25	Metallerzeugung, Metallerzeugnisse	155	2.0	-10	-6.1	47	43.5
39	35	42	C 26-27	Elektrotechnik, Elektronik, Uhren, Optik	36	0.5	-6	-14.3	1	2.9
24	22	54	C 28	Maschinenbau	44	0.6	-10	-18.5	22	100.0
3	5	4	C 29-30	Fahrzeugbau	3	0.0	-1	-25.0	-2	-40.0
24	26	24	C 31-33	Möbel; Reparatur von Maschinen	22	0.3	-2	-8.3	-4	-15.4
11	13	34	D 35	Energieversorgung	31	0.4	-3	-8.8	18	138.5
12	14	14	E 36-39	Recycling; Wasserversorgung	14	0.2	0	0.0	0	0.0
1959	1732	2965	F 41-43	Baugewerbe	2595	32.9	-370	-12.5	863	49.8
782	786	1032	G 45-47	Handel; Reparatur- und Autogewerbe	1035	13.1	3	0.3	249	31.7
152	150	184	H 49-53	Verkehr und Transport	179	2.3	-5	-2.7	29	19.3
638	590	691	I 55-56	Gastgewerbe	667	8.4	-24	-3.5	77	13.1
45	44	77	J 58-63	Information und Kommunikation	75	0.9	-2	-2.6	31	70.5
142	145	127	K 64-66	Finanz- und Versicherungsdienstleistungen	127	1.6	0	0.0	-18	-12.4
57	50	69	L 68	Grundstücks- und Wohnungswesen	70	0.9	1	1.4	20	40.0
183	169	244	M 69-75	Freiberufliche, technische und wissensch.DL	239	3.0	-5	-2.0	70	41.4
1234	1166	693	N 77-82	Sonstige wirtschaftliche Dienstleistungen	653	8.3	-40	-5.8	-513	-44.0
89	87	112	O 84	Öffentl. Verwaltung, Sozialversicherungen	112	1.4	0	0.0	25	28.7
138	122	150	P 85	Erziehung und Unterricht	139	1.8	-11	-7.3	17	13.9
268	276	297	Q 86-89	Gesundheits- und Sozialwesen	292	3.7	-5	-1.7	16	5.8
60	59	79	R 90-93	Kunst, Unterhaltung und Erholung	76	1.0	-3	-3.8	17	28.8
96	98	124	S 94-96	Sonstige Dienstleistungen	123	1.6	-1	-0.8	25	25.5
6	6	6	T 97-98	Private Haushalte	7	0.1	1	16.7	1	16.7
413	400	415	U	Keine Angaben	372	4.7	-43	-10.4	-28	-7.0

2.15 Registrierte Arbeitslose nach Berufsgruppen - Wallis

Jan. 2012	Feb. 2012	Jan. 2013		Februar 2013							
Bestände				Bestände	Veränderungen zum Vormonat		Veränderung zum gleichen Monat des letzten Jahres				
				Anzahl	Anteil (in %)	absolut	relativ (in %)	absolut	relativ (in %)		
7305	6823	8542	Wallis	7898	100.0	-644	-7.5	1075	15.8		
768	653	834	11 Land-, Forstwirtschaft und Tierzucht	719	9.1	-115	-13.8	66	10.1		
73	79	54	21 Lebens- und Genussmittelherstellung und -verarbeitung	55	0.7	1	1.9	-24	-30.4		
18	22	14	22 Textil- und Lederherstellung sowie -verarbeitung	17	0.2	3	21.4	-5	-22.7		
1	0	2	23 Keramik- und Glasverarbeitung	2	0.0	0	0.0	2	100.0		
179	168	207	24 Metallverarbeitung und Maschinenbau	199	2.5	-8	-3.9	31	18.5		
98	86	113	25 Elektrotechnik und Elektronik, Uhrenindustrie, Fahrzeug- und Gerätebau und -unterhalt	103	1.3	-10	-8.8	17	19.8		
121	119	195	26 Holzverarbeitung sowie Papierherstellung und -verarbeitung	183	2.3	-12	-6.2	64	53.8		
13	13	25	27 Graphische Industrie	22	0.3	-3	-12.0	9	69.2		
33	36	37	28 Chemie- und Kunststoffverfahren	37	0.5	0	0.0	1	2.8		
161	156	178	29 Übrige be- und verarbeitende Berufe	172	2.2	-6	-3.4	16	10.3		
41	43	62	31 Ingenieurberufe	66	0.8	4	6.5	23	53.5		
29	31	40	32 Techniker/innen	44	0.6	4	10.0	13	41.9		
123	117	152	33-34 Technische Zeichner/innen und Fachkräfte	145	1.8	-7	-4.6	28	23.9		
295	261	335	35 Maschinisten/Maschinistinnen	303	3.8	-32	-9.6	42	16.1		
46	46	58	36 Informatik	56	0.7	-2	-3.4	10	21.7		
2365	2119	2861	41 Baugewerbe	2500	31.7	-361	-12.6	381	18.0		
12	12	17	42 Bergbau, Stein- und Baustoffherstellung sowie -verarbeitung	16	0.2	-1	-5.9	4	33.3		
427	440	547	51 Handel und Verkauf	557	7.1	10	1.8	117	26.6		
40	43	55	52 Werbung und Marketing, Tourismus und Treuhand	54	0.7	-1	-1.8	11	25.6		
299	282	343	53 Transport und Verkehr	308	3.9	-35	-10.2	26	9.2		
29	29	20	54 Post- und Fernmeldewesen	22	0.3	2	10.0	-7	-24.1		
791	745	848	61 Gastgewerbe und Hauswirtschaft	826	10.5	-22	-2.6	81	10.9		
185	188	223	62 Reinigung, Hygiene und Körperpflege	220	2.8	-3	-1.3	32	17.0		
95	96	121	71 Unternehmer/innen, Direktoren/Direktorinnen und leitende Beamte/Beamtinnen	117	1.5	-4	-3.3	21	21.9		
462	449	497	72 Kaufmännische und administrative Berufe	470	6.0	-27	-5.4	21	4.7		
41	48	48	73 Bank- und Versicherungsgewerbe	49	0.6	1	2.1	1	2.1		
44	36	42	74 Sicherheits- und Ordnungspflege	38	0.5	-4	-9.5	2	5.6		
7	8	9	75 Rechtswesen	6	0.1	-3	-33.3	-2	-25.0		
28	25	30	81 Medienschaffende und verwandte Berufe	30	0.4	0	0.0	5	20.0		
33	32	40	82 Künstlerische Berufe	36	0.5	-4	-10.0	4	12.5		
98	103	125	83-84 Unterricht, Bildung, Seelsorge und Fürsorge	136	1.7	11	8.8	33	32.0		
37	40	57	85 Wissenschaften	58	0.7	1	1.8	18	45.0		
172	172	222	86 Gesundheitswesen	209	2.6	-13	-5.9	37	21.5		
4	3	8	87 Sport und Unterhaltung	9	0.1	1	12.5	6	200.0		
4	3	8	91 Dienstleistungsberufe, wenn nicht anderswo	9	0.1	1	12.5	6	200.0		
133	120	114	92-93 Übrige Berufe	104	1.3	-10	-8.8	-16	-13.3		
0	0	1	Keine Angaben	1	0.0	0	0.0	1	100.0		

2.16 Registrierte Arbeitslose nach Berufsgruppen - Oberwallis

Jan. 2012	Feb. 2012	Jan. 2013		Februar 2013					
Bestände				Bestände		Veränderungen zum Vormonat		Veränderung zum gleichen Monat des letzten Jahres	
				Anzahl	Anteil (in %)	absolut	relativ (in %)	absolut	relativ (in %)
858	722	984	Oberwallis	875	100.0	-109	-11.1	153	21.2
22	18	29	11 Land-, Forstwirtschaft und Tierzucht	22	2.5	-7	-24.1	4	22.2
7	7	7	21 Lebens- und Genussmittelherstellung und -verarbeitung	5	0.6	-2	-28.6	-2	-28.6
0	1	0	22 Textil- und Lederherstellung sowie -verarbeitung	0	0.0	0	0.0	-1	-100.0
0	0	2	23 Keramik- und Glasverarbeitung	2	0.2	0	0.0	2	100.0
20	14	29	24 Metallverarbeitung und Maschinenbau	26	3.0	-3	-10.3	12	85.7
14	10	14	25 Elektrotechnik und Elektronik, Uhrenindustrie,	9	1.0	-5	-35.7	-1	-10.0
14	11	22	26 Fahrzeug- und Gerätebau und -unterhalt	18	2.1	-4	-18.2	7	63.6
3	2	4	27 Graphische Industrie	4	0.5	0	0.0	2	100.0
2	2	7	28 Chemie- und Kunststoffverfahren	6	0.7	-1	-14.3	4	200.0
21	18	26	29 Übrige be- und verarbeitende Berufe	27	3.1	1	3.8	9	50.0
2	3	4	31 Ingenieurberufe	3	0.3	-1	-25.0	0	0.0
2	3	3	32 Techniker/innen	7	0.8	4	133.3	4	133.3
10	7	12	33-34 Technische Zeichner/innen und Fachkräfte	14	1.6	2	16.7	7	100.0
50	40	53	35 Maschinen/Maschinistinnen	49	5.6	-4	-7.5	9	22.5
3	1	2	36 Informatik	2	0.2	0	0.0	1	100.0
384	304	437	41 Baugewerbe	364	41.6	-73	-16.7	60	19.7
0	0	0	42 Bergbau, Stein- und Baustoffherstellung sowie -verarbeitung	2	0.2	2	100.0	2	100.0
43	45	54	51 Handel und Verkauf	56	6.4	2	3.7	11	24.4
3	3	3	52 Werbung und Marketing, Tourismus und Treuhand	3	0.3	0	0.0	0	0.0
34	30	52	53 Transport und Verkehr	41	4.7	-11	-21.2	11	36.7
1	1	3	54 Post- und Fernmeldewesen	5	0.6	2	66.7	4	400.0
130	113	111	61 Gastgewerbe und Hauswirtschaft	107	12.2	-4	-3.6	-6	-5.3
21	19	27	62 Reinigung, Hygiene und Körperpflege	22	2.5	-5	-18.5	3	15.8
4	7	8	71 Unternehmer/innen, Direktoren/Direktorinnen	7	0.8	-1	-12.5	0	0.0
29	25	20	72 und leitende Beamte/Beamtinnen	16	1.8	-4	-20.0	-9	-36.0
3	2	0	73 Kaufmännische und administrative Berufe	1	0.1	1	100.0	-1	-50.0
3	1	9	74 Bank- und Versicherungsgewerbe	8	0.9	-1	-11.1	7	700.0
1	1	1	75 Sicherheits- und Ordnungspflege	1	0.1	0	0.0	0	0.0
4	3	4	81 Rechtswesen	4	0.5	0	0.0	1	33.3
3	2	1	82 Medienschaffende und verwandte Berufe	2	0.2	1	100.0	0	0.0
3	7	12	83-84 Künstlerische Berufe	14	1.6	2	16.7	7	100.0
6	6	2	85 Unterricht, Bildung, Seelsorge und Fürsorge	2	0.2	0	0.0	-4	-66.7
8	10	15	86 Wissenschaften	15	1.7	0	0.0	5	50.0
0	0	1	87 Gesundheitswesen	1	0.1	0	0.0	1	100.0
1	1	1	91 Sport und Unterhaltung	1	0.1	0	0.0	0	0.0
7	5	8	92-93 Dienstleistungsberufe, wenn nicht anderswo	8	0.9	0	0.0	3	60.0
0	0	1	Keine Angaben	1	0.1	0	0.0	1	100.0

2.17 Registrierte Arbeitslose nach Berufsgruppen - Mittelwallis

Jan. 2012	Feb. 2012	Jan. 2013		Februar 2013							
Bestände				Bestände	Veränderungen zum Vormonat		Veränderung zum gleichen Monat des letzten Jahres				
				Anzahl	Anteil (in %)	absolut	relativ (in %)	absolut	relative (en %)		
3361	3151	3967		Mittelwallis	3688	100.0	-279	-7.0	537	17.0	
392	328	441	11	Land-, Forstwirtschaft und Tierzucht	387	10.5	-54	-12.2	59	18.0	
42	46	23	21	Lebens- und Genussmittelherstellung und -verarbeitung	24	0.7	1	4.3	-22	-47.8	
11	11	6	22	Textil- und Lederherstellung sowie -verarbeitung	9	0.2	3	50.0	-2	-18.2	
1	0	0	23	Keramik- und Glasverarbeitung	0	0.0	0	0.0	0	0.0	
69	64	95	24	Metallverarbeitung und Maschinenbau	90	2.4	-5	-5.3	26	40.6	
37	35	52	25	Elektrotechnik und Elektronik, Uhrenindustrie, Fahrzeug- und Gerätebau und -unterhalt	52	1.4	0	0.0	17	48.6	
62	65	88	26	Holzverarbeitung sowie Papierherstellung und -verarbeitung	84	2.3	-4	-4.5	19	29.2	
5	6	13	27	Graphische Industrie	11	0.3	-2	-15.4	5	83.3	
6	6	9	28	Chemie- und Kunststoffverfahren	10	0.3	1	11.1	4	66.7	
65	65	74	29	Übrige be- und verarbeitende Berufe	73	2.0	-1	-1.4	8	12.3	
22	23	36	31	Ingenieurberufe	37	1.0	1	2.8	14	60.9	
14	14	15	32	Techniker/innen	15	0.4	0	0.0	1	7.1	
59	52	70	33-34	Technische Zeichner/innen und Fachkräfte	64	1.7	-6	-8.6	12	23.1	
120	105	150	35	Maschinen/Maschinistinnen	137	3.7	-13	-8.7	32	30.5	
24	26	29	36	Informatik	31	0.8	2	6.9	5	19.2	
1043	954	1274	41	Baugewerbe	1130	30.6	-144	-11.3	176	18.4	
5	5	9	42	Bergbau, Stein- und Baustoffherstellung sowie -verarbeitung	7	0.2	-2	-22.2	2	40.0	
216	214	248	51	Handel und Verkauf	256	6.9	8	3.2	42	19.6	
16	17	24	52	Werbung und Marketing, Tourismus und Treuhand	21	0.6	-3	-12.5	4	23.5	
139	130	141	53	Transport und Verkehr	133	3.6	-8	-5.7	3	2.3	
15	14	12	54	Post- und Fernmeldewesen	10	0.3	-2	-16.7	-4	-28.6	
373	346	404	61	Gastgewerbe und Hauswirtschaft	375	10.2	-29	-7.2	29	8.4	
94	93	122	62	Reinigung, Hygiene und Körperpflege	118	3.2	-4	-3.3	25	26.9	
39	35	50	71	Unternehmer/innen, Direktoren/Direktorinnen und leitende Beamte/Beamtinnen	46	1.2	-4	-8.0	11	31.4	
210	214	247	72	Kaufmännische und administrative Berufe	230	6.2	-17	-6.9	16	7.5	
22	22	21	73	Bank- und Versicherungsgewerbe	21	0.6	0	0.0	-1	-4.5	
25	22	15	74	Sicherheits- und Ordnungspflege	14	0.4	-1	-6.7	-8	-36.4	
2	4	6	75	Rechtswesen	3	0.1	-3	-50.0	-1	-25.0	
11	11	15	81	Medienschaffende und verwandte Berufe	17	0.5	2	13.3	6	54.5	
16	16	16	82	Künstlerische Berufe	16	0.4	0	0.0	0	0.0	
47	45	55	83-84	Unterricht, Bildung, Seelsorge und Fürsorge	65	1.8	10	18.2	20	44.4	
20	22	37	85	Wissenschaften	37	1.0	0	0.0	15	68.2	
85	85	102	86	Gesundheitswesen	95	2.6	-7	-6.9	10	11.8	
2	1	3	87	Sport und Unterhaltung	5	0.1	2	66.7	4	400.0	
1	1	2	91	Dienstleistungsberufe, wenn nicht anderswo	3	0.1	1	50.0	2	200.0	
51	54	63	92-93	Übrige Berufe	62	1.7	-1	-1.6	8	14.8	
0	0	0		Keine Angaben	0	0.0	0	0.0	0	0.0	

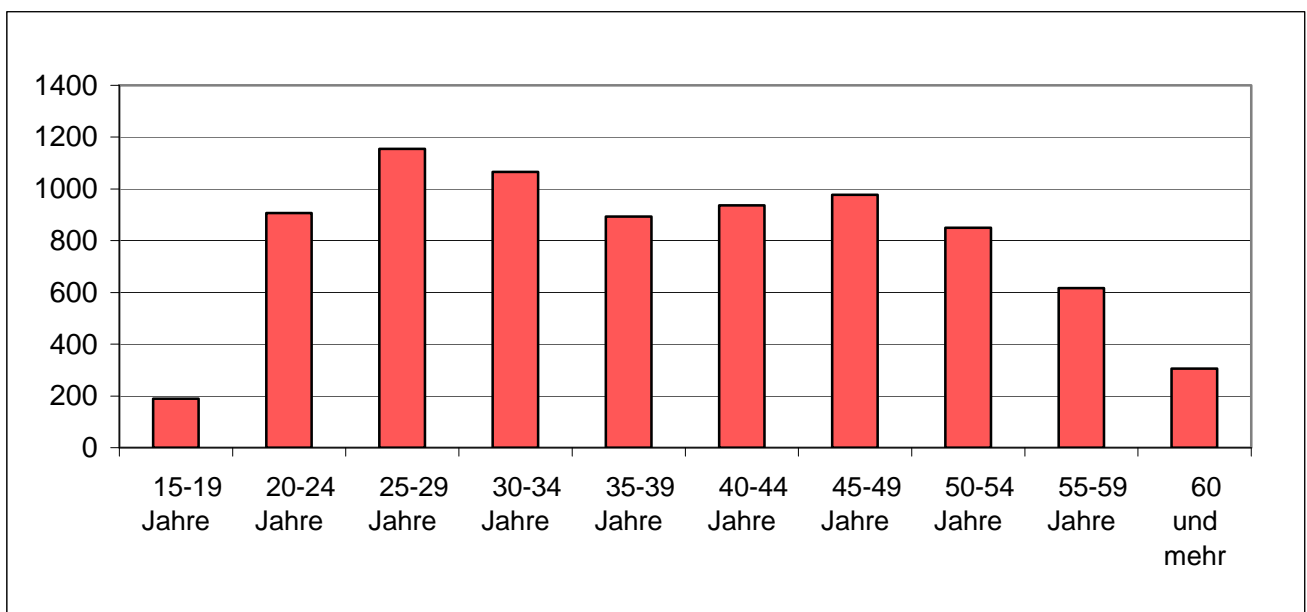
2.18 Registrierte Arbeitslose nach Berufsgruppen - Unterwallis

Jan. 2012	Feb. 2012	Jan. 2013				Februar 2013					
Bestände						Bestände		Veränderungen zum Vormonat		Veränderung zum gleichen Monat des letzten Jahres	
						Anzahl	Anteil (in %)	absolut	relativ (in %)	absolut	relativ (in %)
3086	2950	3591	Unterwallis			3335	100.0	-256	-7.1	385	13.1
354	307	364	11	Land-, Forstwirtschaft und Tierzucht		310	9.3	-54	-14.8	3	1.0
24	26	24	21	Lebens- und Genussmittelherstellung und -verarbeitung		26	0.8	2	8.3	0	0.0
7	10	8	22	Textil- und Lederherstellung sowie -verarbeitung		8	0.2	0	0.0	-2	-20.0
0	0	0	23	Keramik- und Glasverarbeitung		0	0.0	0	0.0	0	0.0
90	90	83	24	Metallverarbeitung und Maschinenbau		83	2.5	0	0.0	-7	-7.8
47	41	47	25	Elektrotechnik und Elektronik, Uhrenindustrie, Fahrzeug- und Gerätebau und -unterhalt		42	1.3	-5	-10.6	1	2.4
45	43	85	26	Holzverarbeitung sowie Papierherstellung und -verarbeitung		81	2.4	-4	-4.7	38	88.4
5	5	8	27	Graphische Industrie		7	0.2	-1	-12.5	2	40.0
25	28	21	28	Chemie- und Kunststoffverfahren		21	0.6	0	0.0	-7	-25.0
75	73	78	29	Übrige be- und verarbeitende Berufe		72	2.2	-6	-7.7	-1	-1.4
17	17	22	31	Ingenieurberufe		26	0.8	4	18.2	9	52.9
13	14	22	32	Techniker/innen		22	0.7	0	0.0	8	57.1
54	58	70	33-34	Technische Zeichner/innen und Fachkräfte		67	2.0	-3	-4.3	9	15.5
125	116	132	35	Maschinen/Maschinistinnen		117	3.5	-15	-11.4	1	0.9
19	19	27	36	Informatik		23	0.7	-4	-14.8	4	21.1
938	861	1150	41	Baugewerbe		1006	30.2	-144	-12.5	145	16.8
7	7	8	42	Bergbau, Stein- und Baustoffherstellung sowie -verarbeitung		7	0.2	-1	-12.5	0	0.0
168	181	245	51	Handel und Verkauf		245	7.3	0	0.0	64	35.4
21	23	28	52	Werbung und Marketing, Tourismus und Treuhand		30	0.9	2	7.1	7	30.4
126	122	150	53	Transport und Verkehr		134	4.0	-16	-10.7	12	9.8
13	14	5	54	Post- und Fernmeldewesen		7	0.2	2	40.0	-7	-50.0
288	286	333	61	Gastgewerbe und Hauswirtschaft		344	10.3	11	3.3	58	20.3
70	76	74	62	Reinigung, Hygiene und Körperpflege		80	2.4	6	8.1	4	5.3
52	54	63	71	Unternehmer/innen, Direktoren/Direktorinnen und leitende Beamte/Beamtinnen		64	1.9	1	1.6	10	18.5
223	210	230	72	Kaufmännische und administrative Berufe		224	6.7	-6	-2.6	14	6.7
16	24	27	73	Bank- und Versicherungsgewerbe		27	0.8	0	0.0	3	12.5
16	13	18	74	Sicherheits- und Ordnungspflege		16	0.5	-2	-11.1	3	23.1
4	3	2	75	Rechtswesen		2	0.1	0	0.0	-1	-33.3
13	11	11	81	Medienschaffende und verwandte Berufe		9	0.3	-2	-18.2	-2	-18.2
14	14	23	82	Künstlerische Berufe		18	0.5	-5	-21.7	4	28.6
48	51	58	83-84	Unterricht, Bildung, Seelsorge und Fürsorge		57	1.7	-1	-1.7	6	11.8
11	12	18	85	Wissenschaften		19	0.6	1	5.6	7	58.3
79	77	105	86	Gesundheitswesen		99	3.0	-6	-5.7	22	28.6
2	2	4	87	Sport und Unterhaltung		3	0.1	-1	-25.0	1	50.0
2	1	5	91	Dienstleistungsberufe, wenn nicht anderswo		5	0.1	0	0.0	4	400.0
75	61	43	92-93	Übrige Berufe		34	1.0	-9	-20.9	-27	-44.3
0	0	0		Keine Angaben		0	0.0	0	0.0	0	0.0

2.19 Registrierte Arbeitslose nach der zuletzt ausgeübten Funktion

Jan. 2012	Feb. 2012	Jan. 2013	Februar 2013						
Bestände				Bestände		Veränderungen zum Vormonat		Veränderung zum gleichen Monat des letzten Jahres	
				Anzahl	Anteil (in %)	absolut	relativ (in %)	absolut	relativ (in %)
7305	6823	8542	Wallis	7898	100.0	-644	-7.5	1075	15.8
16	16	12	Selbständig	12	0.2	0	0.0	-4	-25.0
88	91	75	Kaderfunktion	73	0.9	-2	-2.7	-18	-19.8
3681	3478	4543	Fachfunktion	4191	53.1	-352	-7.7	713	20.5
3323	3061	3729	Hilfsfunktion	3454	43.7	-275	-7.4	393	12.8
131	119	122	Lehrling	111	1.4	-11	-9.0	-8	-6.7
2	1	3	Heimarbeiter	3	0.0	0	0.0	2	200.0
64	57	58	Schüler, Student	54	0.7	-4	-6.9	-3	-5.3
0	0	0	Keine Angaben	0	0.0	0	0.0	0	0.0

2.20 Registrierte Arbeitslose nach Altersklassen



2.21 Registrierte Arbeitslose nach Altersklassen

Jan. 2012	Feb. 2012	Jan. 2013	Februar 2013						
Bestände				Bestände		Veränderungen zum Vormonat		Veränderung zum gleichen Monat des letzten Jahres	
				Anzahl	Quote	absolut	relativ (in %)	absolut	relativ (in %)
7305	6823	8542	Total	7898	4.9	-644	-7.5	1075	15.8
203	188	224	15-19 Jahre	190	2.3	-34	-15.2	2	1.1
857	792	969	20-24 Jahre	907	6.6	-62	-6.4	115	14.5
1008	949	1257	25-29 Jahre	1155	6.3	-102	-8.1	206	21.7
976	890	1125	30-34 Jahre	1065	6.2	-60	-5.3	175	19.7
845	763	990	35-39 Jahre	893	4.9	-97	-9.8	130	17.0
850	798	1034	40-44 Jahre	937	4.5	-97	-9.4	139	17.4
956	884	1058	45-49 Jahre	978	4.3	-80	-7.6	94	10.6
787	746	925	50-54 Jahre	850	4.7	-75	-8.1	104	13.9
530	529	638	55-59 Jahre	617	4.2	-21	-3.3	88	16.6
293	284	322	60 und mehr	306	3.2	-16	-5.0	22	7.7
			Männer						
4956	4561	5949	Total	5389	6.1	-560	-9.4	828	18.2
132	123	152	15-19 Jahre	120	2.6	-32	-21.1	-3	-2.4
567	518	664	20-24 Jahre	614	8.5	-50	-7.5	96	18.5
665	621	854	25-29 Jahre	768	8.4	-86	-10.1	147	23.7
634	551	769	30-34 Jahre	723	7.4	-46	-6.0	172	31.2
580	509	687	35-39 Jahre	604	6.1	-83	-12.1	95	18.7
584	546	726	40-44 Jahre	638	5.8	-88	-12.1	92	16.8
673	617	753	45-49 Jahre	671	5.4	-82	-10.9	54	8.8
559	521	661	50-54 Jahre	591	6.0	-70	-10.6	70	13.4
376	376	469	55-59 Jahre	454	5.2	-15	-3.2	78	20.7
186	179	214	60 und mehr	206	3.3	-8	-3.7	27	15.1
			Frauen						
2349	2262	2593	Total	2509	3.4	-84	-3.2	247	10.9
71	65	72	15-19 Jahre	70	1.9	-2	-2.8	5	7.7
290	274	305	20-24 Jahre	293	4.5	-12	-3.9	19	6.9
343	328	403	25-29 Jahre	387	4.3	-16	-4.0	59	18.0
342	339	356	30-34 Jahre	342	4.6	-14	-3.9	3	0.9
265	254	303	35-39 Jahre	289	3.5	-14	-4.6	35	13.8
266	252	308	40-44 Jahre	299	3.1	-9	-2.9	47	18.7
283	267	305	45-49 Jahre	307	3.0	2	0.7	40	15.0
228	225	264	50-54 Jahre	259	3.1	-5	-1.9	34	15.1
154	153	169	55-59 Jahre	163	2.8	-6	-3.6	10	6.5
107	105	108	60 und mehr	100	3.0	-8	-7.4	-5	-4.8

2.22 Langzeitarbeitslose

Jan. 2012	Feb. 2012	Jan. 2013		Februar 2013						
Bestände				Bestände		Veränderungen zum Vormonat		Anteil (in %) vom Total der Arbeits- losen	Veränderung zum gleichen Monat des letzten Jahres	
				Anzahl	Anteil (in %)	absolut	relativ (in %)		absolut	relativ (in %)
502	497	578		Wallis	550	100.0	-28	-4.8	7.0	53
			Nach Regionen:							
9	9	15	Oberwallis	15	2.7	0	0.0	1.7	6	66.7
258	267	297	Mittelwallis	284	51.6	-13	-4.4	7.7	17	6.4
235	221	266	Unterwallis	251	45.6	-15	-5.6	7.5	30	13.6
			Nach Geschlecht:							
259	262	285	Frauen	267	48.5	-18	-6.3	10.6	5	1.9
243	235	293	Männer	283	51.5	-10	-3.4	5.3	48	20.4
			Nach Nationalität:							
296	289	331	Schweizer	310	56.4	-21	-6.3	9.7	21	7.3
206	208	247	Ausländer	240	43.6	-7	-2.8	5.1	32	15.4
			Nach Alter:							
15	15	22	15-24 Jahre	18	3.3	-4	-18.2	1.6	3	20.0
277	282	292	25-49 Jahre	277	50.4	-15	-5.1	5.5	-5	-1.8
210	200	264	50 und mehr	255	46.4	-9	-3.4	14.4	55	27.5
			Nach ausgewählten Berufsgruppen:							
62	62	62	Kaufmännische und administrative Berufe	50	9.1	-12	-19.4	10.6	-12	-19.4
33	37	45	Baugewerbe	50	9.1	5	11.1	2.0	13	35.1
75	72	84	Gastgewerbe u. Hauswirtschaft	73	13.3	-11	-13.1	8.8	1	1.4
12	13	15	Metallverarbeitung und Maschinenbau	14	2.5	-1	-6.7	7.0	1	7.7
60	56	73	Handel und Verkauf	76	13.8	3	4.1	13.6	20	35.7
260	257	299	Übrige Berufe	287	52.2	-12	-4.0	2.5	30	11.7

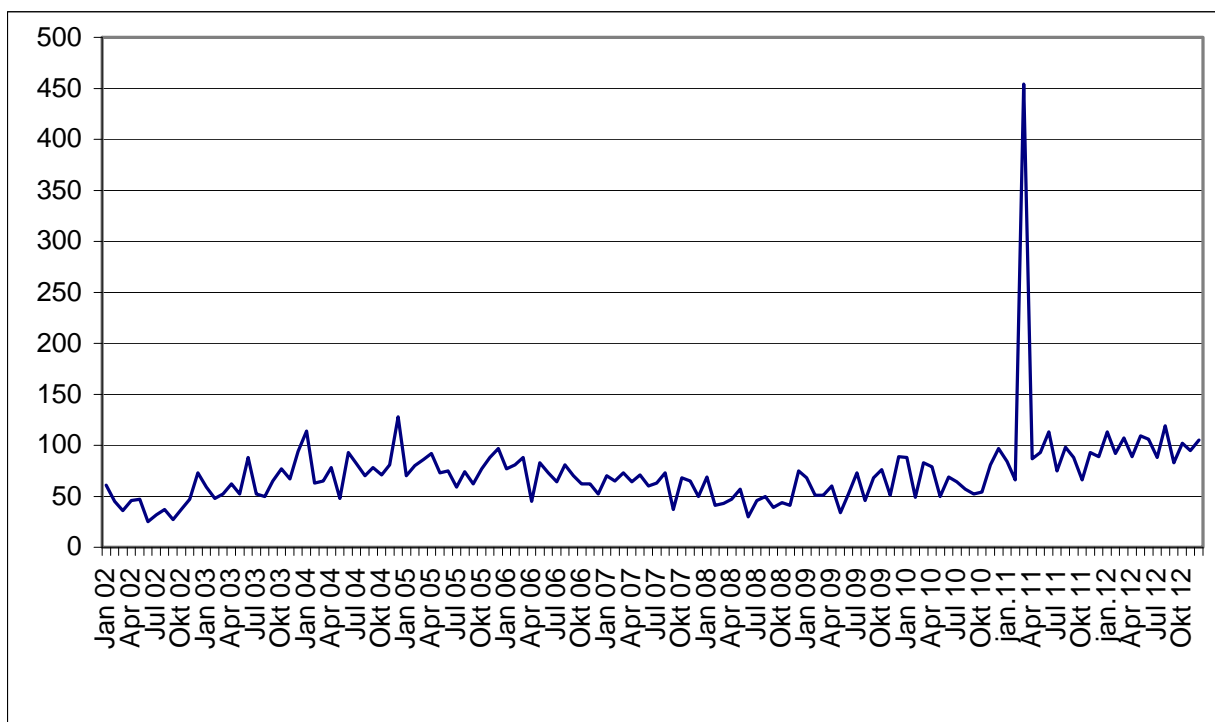
2.23 Ausgesteuerte aus der Arbeitslosenversicherung

	Jan.	Feb.	März	April	Mai	Juni	Juli	Aug.	Sept.	Okt.	Nov.	Dez.	Ø
2012*)	113	92	107	89	109	106	88	119	83	102	95	105	101
2011	84	66	454	87	93	113	75	98	88	66	93	89	117
2010	88	49	83	79	50	69	64	57	52	54	81	97	69
2009	68	51	51	60	34	52	73	46	68	76	51	89	60
2008	69	41	43	47	57	30	46	50	39	44	41	75	49
2007	70	65	73	64	71	60	63	73	37	68	65	50	63
2006	77	81	88	45	83	73	64	81	70	62	62	52	70
2005	70	80	86	92	73	75	59	74	62	77	88	97	78
2004	114	63	65	78	48	93	82	70	78	71	81	128	81
2003	59	48	52	62	52	88	52	50	65	77	67	94	64
2002	61	45	36	46	47	25	32	37	27	37	47	73	43

*kursiv = provisorische Daten

Die Statistiken über die Ausgesteuerten stehen nur mit einer zweimonatigen Verspätung zur Verfügung.

2.24 Entwicklung der Ausgesteuerten



2.25 Gemeldete offene Stellen

Jan. 2012	Feb. 2012	Jan. 2013	Februar 2013						
Bestände				Bestände		Veränderungen zum Vormonat		Veränderung zum gleichen Monat des letzten Jahres	
				Anzahl	Anteil (in %)	absolut	relativ (in %)	absolut	relativ (in %)
516	594	378	Total	425	100.0	47	12.4	-169	-28.5
			Nach Arbeitszeit:						
389	456	261	Vollzeit	326	76.7	65	24.9	-130	-28.5
127	138	117	Teilzeit	99	23.3	-18	-15.4	-39	-28.3
			Nach Regionen:						
175	191	144	Oberwallis	167	39.3	23	16.0	-24	-12.6
55	64	39	Sierre	41	9.6	2	5.1	-23	-35.9
189	221	94	Sion	110	25.9	16	17.0	-111	-50.2
53	63	49	Martigny	56	13.2	7	14.3	-7	-11.1
44	55	52	Monthey / St-Maurice	51	12.0	-1	-1.9	-4	-7.3

2.26 Abgerechnete Kurzarbeit

Betriebe, betroffene Arbeitnehmer und ausgefallene Arbeitsstunden

Nov. 2011	Dez. 2011	Nov. 2012		Dezember 2012				
Bestände				Bestände	Veränderungen zum Vormonat		Veränderung zum gleichen Monat des letzten Jahres	
				Anzahl	absolut	relativ (in %)	absolut	relativ (in %)
14	17	17		Betriebe	20	3	17.6	3
246	223	106	Betroffene Arbeitnehmer	76	-30	-28.3	-147	-165.9
16263	12163	7014	Ausgefallene Arbeitsstunden	4426	-2588	-36.9	-7737	-163.6

(..) Veränderungen über 200% werden nicht publiziert.

3. Erläuterungen

Registrierte Arbeitslose	Personen, welche bei einem Regionalen Arbeitsvermittlungszentrum (RAV) gemeldet sind, keine Stelle haben und sofort vermittelbar sind. Dabei ist unerheblich, ob sie Arbeitslosenentschädigung erhalten oder nicht. <i>Ganzarbeitslose</i> suchen eine Vollzeitstelle (Arbeitszeit \geq 90%); <i>teilweise Arbeitslose</i> eine Teilzeitstelle (Arbeitszeit $<$ 90%).
Registrierte Stellensuchende	Alle arbeitslosen und nichtarbeitslosen Personen, welche beim RAV gemeldet sind und eine Stelle suchen.
RAV Region	Auf Grund des Entscheides die acht sozio-ökonomischen Regionen durch die neuen drei Regionen Ober-, Mittel- und Unterwallis zu ersetzen, enthalten die Tabellen 2.8-11 somit ab Januar 2009 die RAV Regionen. Zusatzbemerkung: St-Léonard zählte zur sozio-ökonomischen Region von Sion / Hérens / Conthey, gehört jedoch zur RAV Region von Sierre.
Registrierte nichtarbeitslose Stellensuchende	Personen, die beim RAV gemeldet sind, jedoch im Unterschied zu den Arbeitslosen entweder nicht sofort vermittelbar sind oder aber über eine Arbeit verfügen. Die registrierten nichtarbeitslosen Stellensuchenden entsprechen der Differenz zwischen dem Total der Stellensuchenden und jenem der Arbeitslosen. Sie sind in folgende Kategorien eingeteilt: Anzahl Personen im Zwischenverdienst, in Programmen zur vorübergehenden Beschäftigung, in Umschulung / Weiterbildung, in spezifischen Massnahmen, in Arbeitsunfähigkeit / Militär, in kantonalen Massnahmen oder auf Arbeitssuche. <i>Ganzstellensuchende</i> suchen eine Vollzeitstelle; <i>teilweise Stellensuchende</i> eine Teilzeitstelle.
Zwischenverdienst	Jedes Einkommen aus selbstständiger oder unselbstständiger Erwerbstätigkeit, welches ein Versicherter in einer Bezugsperiode erzielt.
Programme zur vorübergehenden Beschäftigung	Von der Arbeitslosenversicherung finanzierte Programme zur vorübergehenden Beschäftigung mit dem Zweck, die berufliche Eingliederung bzw. Wiedereingliederung der Versicherten zu erleichtern. Beschäftigungsprogramme können auch im Rahmen von Berufspraktika in Unternehmen und in der Verwaltung oder von Motivationssemestern für Schulabgänger erfolgen.
Umschulung / Weiterbildung	Umschulungs- und Weiterbildungsmassnahmen (Kurse) bezwecken eine rasche und deutliche Verbesserung der Vermittlungsfähigkeit eines Versicherten auf dem Arbeitsmarkt. Die Massnahme kann auch als Ausbildungspraktikum bei einem Unternehmen oder im Rahmen einer Übungsfirma erfolgen. <i>Personen, welche während der Ausbildungsmassnahme vom Beratungsgespräch befreit sind, werden als „nichtarbeitslose Stellensuchende in Ausbildungsmassnahme“ erfasst.</i> <i>Personen, welche während der Ausbildungsmassnahme nicht vom Beratungsgespräch befreit sind, werden als „Arbeitslose“ erfasst.</i>
Spezifische Massnahmen	Gemäss dem Bundesgesetz über die Arbeitslosenversicherung (AVIG) gelten folgende spezifische Massnahmen: <ul style="list-style-type: none">- Ausbildungszuschüsse (AZ)- Einarbeitungszuschüsse (EAZ)- Förderung einer selbstständigen Erwerbstätigkeit (FsE)
Arbeitsunfähigkeit / Militär	Personen, welche mehr als einen Monat arbeitsunfähig oder im Militärdienst sind, werden als „nicht-arbeitslose Stellensuchende“ erfasst. Liegt die Dauer der Abwesenheit unter einem Monat, werden sie als „Arbeitslose“ erfasst.

Kantonale Massnahmen	Berufliche Wiedereingliederungsmassnahmen, welche vom Kanton zugunsten von Arbeitslosen mit erloschenem Anspruch auf die Leistungen der Arbeitslosenversicherung organisiert und finanziert werden. In dieser Gruppe befinden sich Ausgesteuerte mit einer Teilnahme an: <ul style="list-style-type: none"> - kantonalen Einarbeitungszuschüssen (KEAZ); - beruflichen Eingliederungsverträgen (BEV). Ausgesteuerte, welche immer noch im RAV angemeldet sind und nicht an einer kantonalen Massnahme teilnehmen, werden als „Arbeitslose“ erfasst.
Bestände	Der letzte Arbeitstag des Monats gilt als Stichtag.
Arbeitslosenquote	Zahl der am Stichtag registrierten Arbeitslosen geteilt durch die Zahl der aktiven Bevölkerung gemäss der letzten Volkszählung (161.820 Personen im Wallis seit dem 1. Januar 2010).
Wirtschaftszweige	Terminologie der eidgenössischen allgemeine Systematik der Wirtschaftszweige (NOGA) 2002
Berufsgruppen	Systematik gemäss schweizerischer Berufsnomenklatur 2000. Zuordnung nach der zuletzt ausgeübten Tätigkeit.
Ausgeübte Funktion	<p><i>Selbständig:</i> Inhaber einer Einzelunternehmung oder unbeschränkt haftender Gesellschafter einer Kollektiv- oder Kommanditgesellschaft.</p> <p><i>Kaderfunktion:</i> Leitungs-, Koordinations- und Kontrollaufgaben.</p> <p><i>Fachfunktion:</i> Ausführung komplexer Aufgaben unter eigener Verantwortung.</p> <p><i>Hilfsfunktion:</i> Ausführung einfacher Arbeiten, welche keine Grundausbildung erfordern.</p> <p><i>Lehrling:</i> Abschluss bzw. Abbruch der Lehre oder einer gleichwertigen Ausbildung.</p> <p><i>Heimarbeit:</i> Tätigkeit in der eigenen Wohnung im Auftrag eines Betriebs.</p> <p><i>Schüler / Student:</i> Abschluss bzw. Abbruch einer Ausbildung an einer Schule.</p>
Langzeitarbeitslose	Personen, welche seit über einem Jahr arbeitslos sind.
Gemeldete offene Stellen	Zu besetzende Arbeitsplätze, welche Arbeitgeber bei den RAV melden. Ohne ausdrücklichen Verlängerungswunsch werden die offenen Stellen während höchstens 2 Monaten in der Datenbank gespeichert.
Ausgesteuerte	<p>Zahl der Arbeitslosen, deren Anspruch auf die Leistungen der Arbeitslosenversicherung während dem Stichmonat erlosch.</p> <p>Aus praktischen , zahlungsbedingten Gründen stehen die Angaben der Arbeitslosenkassen über die Zahl der Ausgesteuerten in einem Stichmonat erst mit einer zweimonatigen Verspätung zur Verfügung.</p>
Kurzarbeit	<p>Eine temporäre, teilweise oder vollständige Arbeitszeitverkürzung innerhalb eines Betriebs, normalerweise in Verbindung mit einem entsprechenden Lohnabbau unter Beibehaltung der Arbeitsverträge. Die Kurzarbeitsentschädigung (KAE) kompensiert teilweise den Lohnabbau und bietet den Arbeitnehmern eine Alternative zur Entlassung. Die KAE werden je nach effektiver Arbeitszeitverkürzung unabhängig von der Zahl der Angestellten ausgezahlt.</p> <p>Statistisch erfasst wird die von den Kassen abgerechnete und ausbezahlte Kurzarbeit. Aus praktischen Gründen, die mit den Auszahlungen im Zusammenhang stehen, sind die Daten der Arbeitslosenkassen zur abgerechneten Kurzarbeit erst nach einer Frist von zwei Monaten verfügbar.</p>

Die Erläuterungen erfolgen in der Reihenfolge der Tabellen