



Bulletin statistique

La situation sur le marché du travail en Valais

Avril 2013

07 mai 2013



Publication

Service de l'industrie, du commerce et du travail du canton du Valais (SICT)
Av. du Midi 7, 1950 Sion
Tél. 027 606 73 42, sict-diha@admin.vs.ch, www.vs.ch/chomage

Paraît une fois par mois

Abonnement

Peut être obtenu gratuitement par e-mail à l'adresse ci-dessus

Internet

La publication est disponible sur le site www.vs.ch/chomage, sous la rubrique:
« Chômage / statistiques ».

Copyright

Reproduction autorisée en indiquant la source

La mise en page de cette publication se base sur la documentation de presse « La situation sur le marché du travail » du Secrétariat d'Etat à l'économie (SECO), Berne

Table des matières

1. Communiqué pour les médias.....	4
2. Tableaux et graphiques.....	5
2.1 Chômeurs inscrits selon les cantons.....	5
2.2 Chômeurs inscrits.....	6
2.3 Taux de chômage.....	7
2.4 Chômeurs inscrits selon le sexe, la durée et l'origine	7
2.5 Demandeurs d'emploi inscrits	8
2.6 Taux de demandeurs d'emploi	9
2.7 Evolution du nombre de chômeurs et de demandeurs d'emploi	10
2.8 Chômeurs inscrits selon les régions ORP	11
2.9 Taux de chômage selon les régions ORP	11
2.10 Demandeurs d'emploi inscrits selon les régions ORP	12
2.11 Taux de demandeurs d'emploi inscrits selon les régions ORP	12
2.12 Statut des demandeurs d'emploi selon les régions ORP	13
2.13 Chômeurs (CH) et demandeurs d'emploi (DE) inscrits selon les communes	14
2.14 Chômeurs inscrits selon les activités économiques.....	15
2.15 Chômeurs inscrits selon les groupes de professions - Valais	16
2.16 Chômeurs inscrits selon les groupes de professions - Haut-Valais	17
2.17 Chômeurs inscrits selon les groupes de professions - Valais Central	18
2.18 Chômeurs inscrits selon les groupes de professions - Bas-Valais.....	19
2.19 Chômeurs inscrits selon la dernière fonction exercée.....	20
2.20 Chômeurs inscrits selon les classes d'âge.....	20
2.21 Chômeurs inscrits selon les classes d'âge.....	21
2.22 Chômeurs de longue durée.....	22
2.23 Arrivées en fin de droits.....	23
2.24 Evolution des arrivées en fin de droits	23
2.25 Places vacantes annoncées.....	24
2.26 Réduction de l'horaire de travail (RHT) décomptées	25
3. Définitions / Explications	26

1. Communiqué pour les médias

Valais : la situation sur le marché du travail en avril

(I-VS).- 6569 chômeurs étaient inscrits auprès des Offices régionaux de placement (ORP) valaisans à la fin avril, soit 295 de moins qu'à la fin mars. Le taux de chômage a reculé de 0.1 point à 4.1%. Cette diminution est essentiellement due à la reprise des activités printanières dans certaines branches.

Le chômage a reculé dans le Valais Central et le Bas-Valais grâce à la reprise du travail dans les professions de la construction et de l'agriculture. Il a augmenté dans le Haut-Valais suite à la fin de la saison hivernale dans le tourisme.

Si l'hiver a été plutôt positif pour la branche du tourisme, il a été moins favorable pour la construction, où le nombre de chômeurs est supérieur à la même période de l'année dernière. En effet, beaucoup d'entreprises sont toujours en position d'attente, en raison notamment des incertitudes liées à l'entrée en vigueur de plusieurs modifications législatives.

La situation sur le marché du travail valaisan est moins bonne que l'année dernière à la même période. Le nombre de chômeurs, ainsi que le nombre de chômeurs de longue durée, c'est-à-dire inscrits au chômage depuis plus d'une année, a augmenté. Toutefois, la part des chômeurs de longue durée se maintient à un niveau relativement bas comparé à la moyenne suisse.

Une certaine insécurité règne encore sur le marché du travail suisse. Les experts du SECO estiment cependant que la période de dégradation du marché du travail arrive lentement à son terme. Une amélioration devrait commencer à se faire sentir en fin d'année 2013.

2. Tableaux et graphiques

2.1 Chômeurs inscrits selon les cantons

Avril 2013					
Effectif	Variation par rapport au mois précédent		Taux	Variation par rapport au mois précédent en points de %	
135851	-3142	Suisse	3.1	-0.1	
24912	-681	Zürich	3.2	0.0	
12454	-572	Bern	2.3	-0.1	
4126	-245	Luzern	1.9	-0.2	
247	-22	Uri	1.3	-0.2	
1249	-32	Schwyz	1.5	0.0	
191	-10	Obwalden	0.9	-0.1	
219	-25	Nidwalden	0.9	-0.1	
543	-35	Glarus	2.4	-0.2	
1300	-68	Zug	2.0	-0.1	
4033	-261	Fribourg	2.6	-0.2	
3934	-198	Solothurn	2.7	-0.2	
3535	-152	Basel-Stadt	3.8	-0.1	
4074	-51	Basel-Landschaft	2.8	0.0	
1076	-132	Schaffhausen	2.6	-0.3	
509	-19	Appenzell A.Rh.	1.7	-0.1	
134	-15	Appenzell I.Rh.	1.6	-0.1	
6487	-409	St. Gallen	2.4	-0.2	
2419	686	Graubünden	2.2	0.6	
10072	-116	Aargau	2.9	0.0	
3463	-180	Thurgau	2.4	-0.2	
7043	-327	Ticino	4.4	-0.2	
18668	-47	Vaud	5.0	0.0	
6569	-295	Valais	4.1	-0.1	
4521	-135	Neuchâtel	5.1	-0.1	
12791	258	Genève	5.5	0.2	
1282	-59	Jura	3.6	-0.2	

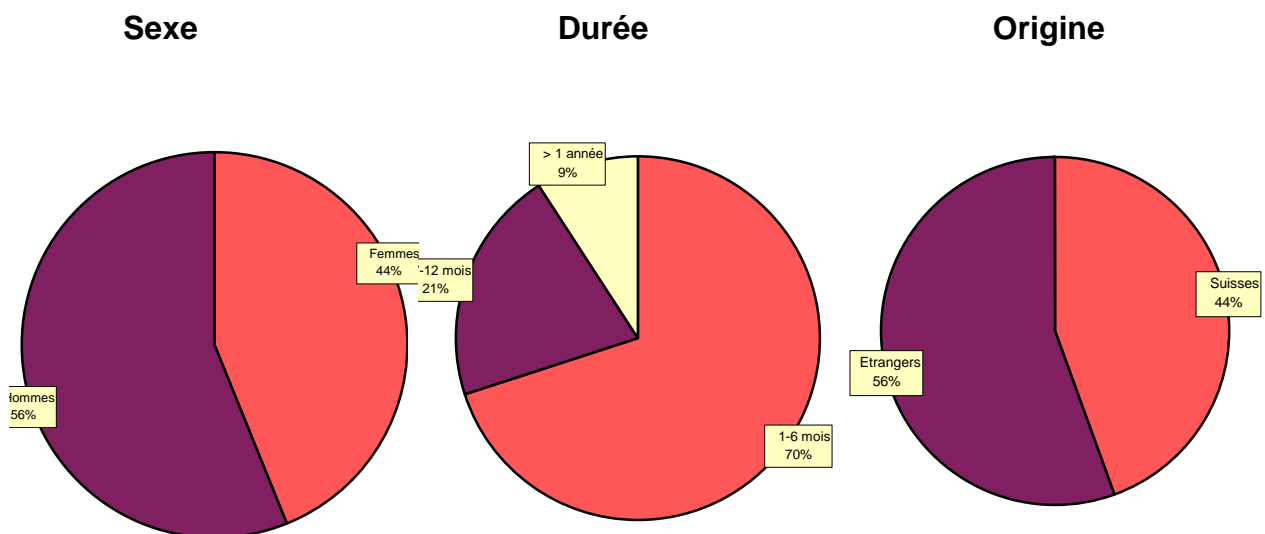
2.2 Chômeurs inscrits

Mars 2012	Avril 2012	Mars 2013		Avril 2013					
Effectifs				Effectifs		Variation par rapport au mois précédent		Variation par rapp. au même mois de l'année précédente	
				Nombre	Part (en %)	Absolue	Relative (en %)	Absolue	Relative (en %)
5668	5573	6864	Valais	6569	100.0	-295	-4.3	996	17.9
			Selon la région:						
572	785	804	Haut-Valais	932	14.2	128	15.9	147	18.7
2625	2631	3183	Valais central	2986	45.5	-197	-6.2	355	13.5
2471	2157	2877	Bas-Valais	2651	40.4	-226	-7.9	494	22.9
			Selon le sexe:						
2184	2545	2485	Femmes	2882	43.9	397	16.0	337	13.2
3484	3028	4379	Hommes	3687	56.1	-692	-15.8	659	21.8
			Selon la nationalité:						
2529	2595	2919	Suisses	2921	44.5	2	0.1	326	12.6
3139	2978	3945	Etrangers	3648	55.5	-297	-7.5	670	22.5
			Selon l'âge:						
861	823	996	15-24 ans	921	14.0	-75	-7.5	98	11.9
3514	3448	4306	25-49 ans	4136	63.0	-170	-3.9	688	20.0
1293	1302	1562	50 ans et plus	1512	23.0	-50	-3.2	210	16.1
			Selon le statut:						
5213	5106	6389	Chômeurs complets	6036	91.9	-353	-5.5	930	18.2
455	467	475	Chômeurs partiels	533	8.1	58	12.2	66	14.1
			Selon la durée écoulée:						
4262	3973	5032	1-6 mois	4599	70.0	-433	-8.6	626	15.8
898	1075	1250	7-12 mois	1367	20.8	117	9.4	292	27.2
508	525	582	> 1 année	603	9.2	21	3.6	78	14.9

2.3 Taux de chômage

Mars 2012	Avril 2012	Mars 2013		Avril 2013		
Taux				Taux	Variation par rapport au mois précédent en points de %	Variation par rapp. au même mois de l'année précédente en points de %
3.5	3.4	4.2	Valais	4.1	-0.1	0.7
			Selon la région:			
1.4	1.9	1.9	Haut-Valais	2.2	0.3	0.3
4.3	4.3	5.2	Valais central	4.9	-0.3	0.6
4.2	3.7	4.9	Bas-Valais	4.5	-0.4	0.8
			Selon le sexe:			
3.0	3.5	3.4	Femmes	4.0	0.6	0.5
3.9	3.4	4.9	Hommes	4.1	-0.8	0.7
			Selon la nationalité:			
2.0	2.1	2.4	Suisses	2.4	0.0	0.3
8.2	7.7	10.3	Etrangers	9.5	-0.8	1.8
			Selon l'âge:			
3.9	3.7	4.5	15-24 ans	4.2	-0.3	0.5
3.6	3.5	4.4	25-49 ans	4.3	-0.1	0.8
3.1	3.1	3.7	50 ans et plus	3.6	-0.1	0.5

2.4 Chômeurs inscrits selon le sexe, la durée et l'origine



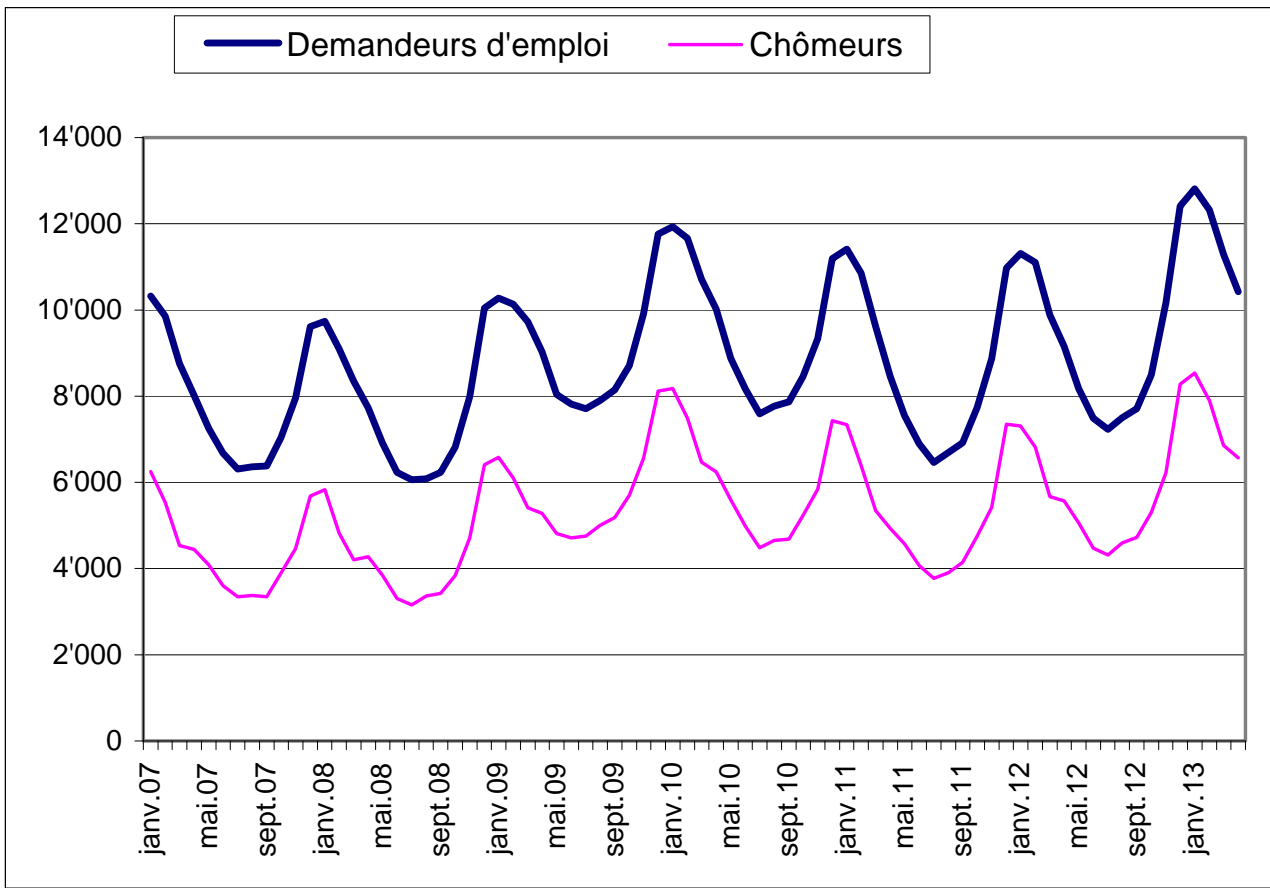
2.5 Demandeurs d'emploi inscrits

Mars 2012	Avril 2012	Mars 2013		Avril 2013					
Effectifs				Effectifs		Variation par rapport au mois précédent		Variation par rapp. au même mois de l'année précédente	
				Nombre	Part (en %)	Absolue	Relative (en %)	Absolue	Relative (en %)
9883	9156	11294	Valais	10427	100	-867	-7.7	1271	13.9
			Selon la région:						
1382	1402	1595	Haut-Valais	1548	14.8	-47	-2.9	146	10.4
4328	4093	5031	Valais central	4629	44.4	-402	-8.0	536	13.1
4173	3661	4668	Bas-Valais	4250	40.8	-418	-9.0	589	16.1
			Selon le sexe:						
3922	4234	4266	Femmes	4657	44.7	391	9.2	423	10.0
5961	4922	7028	Hommes	5770	55.3	-1258	-17.9	848	17.2
			Selon la nationalité:						
4442	4339	4832	Suisses	4673	44.8	-159	-3.3	334	7.7
5441	4817	6462	Etrangers	5754	55.2	-708	-11.0	937	19.5
			Selon l'âge:						
1429	1331	1529	15-24 ans	1416	13.6	-113	-7.4	85	6.4
6094	5593	7075	25-49 ans	6517	62.5	-558	-7.9	924	16.5
2360	2232	2690	50 ans et plus	2494	23.9	-196	-7.3	262	11.7
			Selon le statut:						
8209	7630	9663	Demandeurs d'emploi complets	8802	84.4	-861	-8.9	1172	15.4
1674	1526	1631	Demandeurs d'emploi partiels	1625	15.6	-6	-0.4	99	6.5
			Selon la durée écoulée:						
6397	5361	7302	1-6 mois	6184	59.3	-1118	-15.3	823	15.4
1762	2074	2042	7-12 mois	2302	22.1	260	12.7	228	11.0
1724	1721	1950	> 1 année	1941	18.6	-9	-0.5	220	12.8

2.6 Taux de demandeurs d'emploi

Mars 2012	Avril 2012	Mars 2013		Avril 2013		
Taux				Taux	Variation par rapport au mois précédent en points de %	Variation par rapp. au même mois de l'année précédente en points de %
6.1	5.7	7.0	Valais	6.4	-0.6	0.7
			Selon la région:			
3.3	3.4	3.8	Haut-Valais	3.7	-0.1	0.3
7.1	6.7	8.2	Valais central	7.6	-0.6	0.9
7.1	6.2	7.9	Bas-Valais	7.2	-0.7	1.0
			Selon le sexe:			
5.4	5.8	5.9	Femmes	6.4	0.5	0.6
6.7	5.5	7.9	Hommes	6.5	-1.4	1.0
			Selon la nationalité:			
3.6	3.5	3.9	Suisses	3.8	-0.1	0.3
14.2	12.5	16.8	Etrangers	15.0	-1.8	2.5
			Selon l'âge:			
6.4	6.0	6.9	15-24 ans	6.4	-0.5	0.4
6.3	5.8	7.3	25-49 ans	6.7	-0.6	0.9
5.6	5.3	6.3	50 ans et plus	5.9	-0.4	0.6

2.7 Evolution du nombre de chômeurs et de demandeurs d'emploi



2.8 Chômeurs inscrits selon les régions ORP

Mars 2012	Avril 2012	Mars 2013		Avril 2013					
Effectifs				Effectifs		Variation par rapport au mois précédent		Variation par rapp. au même mois de l'année précédente	
				Nombre	Part (en %)	Absolue	Relative (en %)	Absolue	Relative (en %)
5667	5571	6865	Valais	6570	100	-295	-4.3	999	17.9
573	786	805	Oberwallis	934	14.2	129	16.0	148	18.8
862	963	1055	Sierre	1077	16.4	22	2.1	114	11.8
1765	1669	2130	Sion	1912	29.1	-218	-10.2	243	14.6
1482	1233	1739	Martigny	1541	23.5	-198	-11.4	308	25.0
985	920	1136	Monthey / St-Maurice	1106	16.8	-30	-2.6	186	20.2

2.9 Taux de chômage selon les régions ORP

Mars 2012	Avril 2012	Mars 2013		Avril 2013		
Taux				Taux	Variation par rapport au mois précédent en points de %	Variation par rapp. au même mois de l'année précédente en points de %
3.5	3.4	4.2	Valais	4.1	-0.1	0.7
1.4	1.9	1.9	Oberwallis	2.2	0.3	0.3
4.0	4.4	4.9	Sierre	5.0	0.1	0.6
4.5	4.2	5.4	Sion	4.8	-0.6	0.6
4.4	3.7	5.2	Martigny	4.6	-0.6	0.9
3.9	3.6	4.5	Monthey / St-Maurice	4.4	-0.1	0.8

2.10 Demandeurs d'emploi inscrits selon les régions ORP

Mars 2012	Avril 2012	Mars 2013		Avril 2013					
Effectifs				Effectifs		Variation par rapport au mois précédent		Variation par rapp. au même mois de l'année précédente	
				Nombre	Part (en %)	Absolue	Relative (en %)	Absolue	Relative (en %)
9884	9155	11294	Total	10428	100	-866	-7.7	1273	13.9
1384	1404	1597	Oberwallis	1552	14.9	-45	-2.8	148	10.5
1335	1362	1653	Sierre	1559	15.0	-94	-5.7	197	14.5
2994	2728	3379	Sion	3073	29.5	-306	-9.1	345	12.6
2657	2216	3044	Martigny	2673	25.6	-371	-12.2	457	20.6
1514	1445	1621	Monthey / St-Maurice	1571	15.1	-50	-3.1	126	8.7

2.11 Taux de demandeurs d'emploi inscrits selon les régions ORP

Mars 2012	Avril 2012	Mars 2013		Avril 2013		
Taux				Taux	Variation par rapport au mois précédent en points de %	Variation par rapp. au même mois de l'année précédente en points de %
6.1	5.7	7.0	Valais	6.4	-0.6	0.7
3.3	3.4	3.8	Oberwallis	3.7	-0.1	0.3
6.2	6.3	7.6	Sierre	7.2	-0.4	0.9
7.6	6.9	8.5	Sion	7.8	-0.7	0.9
7.9	6.6	9.1	Martigny	8.0	-1.1	1.4
6.0	5.7	6.4	Monthey / St-Maurice	6.2	-0.2	0.5

2.12 Statut des demandeurs d'emploi selon les régions ORP

Avril 2013	Chômeurs	Demandeurs d'emploi non chômeurs	Dont							Total des demandeurs d'emploi
			gains intermédiaires	programmes d'emploi temporaire incl. SEMO	reconversion / perfectionnement	mesures spécifiques (AFO, AIT, SAI)	incapacité de travail, militaire	mesures cantonales (CIP, AITc)	en recherche d'emploi	
Haut-Valais	934	618	275	209	13	10	40	5	66	1'552
variation mois précédent	129	-174	-145	-36	2	0	-4	-1	10	-45
Valais central	2'989	1'643	969	253	11	19	125	91	175	4'632
variation mois précédent	-196	-204	-202	16	-4	0	3	-7	-10	-400
Sierre	1'077	482	302	89	1	1	49	36	4	1'559
variation mois précédent	22	-116	-97	-9	0	0	-1	-2	-7	-94
Sion / Hérens / Conthey	1'912	1'161	667	164	10	18	76	55	171	3'073
variation mois précédent	-218	-88	-105	25	-4	0	4	-5	-3	-306
Bas-Valais	2'647	1'596	1'029	183	12	16	120	81	155	4'243
variation mois précédent	-228	-194	-165	6	-5	2	5	0	-37	-422
Martigny / Entremont	1'541	1'131	776	81	6	3	97	49	119	2'672
variation mois précédent	-198	-174	-152	-1	0	-1	8	0	-28	-372
Monthey / St-Maurice	1'106	465	253	102	6	13	23	32	36	1'571
variation mois précédent	-30	-20	-13	7	-5	3	-3	0	-9	-50
Valais	6'570	3'857	2'273	645	36	45	285	177	396	10'427
variation mois précédent	-295	-572	-512	-14	-7	2	4	-8	-37	-867

Le tableau 2.12 peut comporter des différences par rapport aux autres tableaux du bulletin statistique étant donné qu'il y a des demandeurs d'emploi domiciliés en Valais, mais inscrits dans un ORP hors du Valais.

Autres explications pages 26-27

2.13 Chômeurs (CH) et demandeurs d'emploi (DE) inscrits selon les communes

Avril 2013											
Effectifs			Effectifs			Effectifs			Effectifs		
Haut-Valais			Haut-Valais			Valais Central			Bas-Valais		
CH	DE		CH	DE		CH	DE		CH	DE	
Agarn	6	12	Mörel-Filet	19	26	Anniviers	67	88	Bagnes	189	289
Albinen	1	2	Münster-Geschinen	9	10	Arbaz	16	26	Bourg-Saint-Pierre	10	19
Ausserberg	1	2	Naters	88	160	Ardon	69	123	Bovernier	20	36
Baltschieder	8	14	Niedergesteln	5	7	Ayent	86	119	Champéry	21	27
Bellwald	12	18	Niederwald	0	0	Chalais	64	93	Charrat	47	84
Betten	3	4	Oberems	0	0	Chamoson	74	135	Collombey-Muraz	156	225
Binn	0	0	Obergoms	19	26	Chermignon	76	95	Collonges	11	22
Bister	0	0	Randa	8	10	Chippis	59	86	Dorénaz	13	22
Bitsch	3	10	Raron	10	21	Conthey	197	351	Evionnaz	22	37
Blatten	0	2	Reckingen-Gluringen	10	13	Evolène	31	53	Finhaut	7	9
Blitzingen	1	2	Ried-Brig	13	24	Grimisuat	53	89	Fully	166	310
Brig-Glis	120	198	Riederalp	6	8	Grône	51	68	Iséables	10	17
Bürchen	4	6	Saas-Almagell	13	18	Hérémeence	11	17	Leytron	62	106
Eggerberg	1	2	Saas-Balen	3	8	Icogne	7	12	Liddes	8	16
Eischoll	1	3	Saas-Fee	36	52	Lens	80	112	Martigny	505	866
Eisten	2	2	Saas-Grund	22	29	Les Agettes	6	10	Martigny-Combe	36	75
Embd	2	3	Salgesch	9	11	Miège	23	31	Massongex	42	55
Ergisch	0	1	Simplon	1	1	Mollens	21	31	Monthey	451	633
Ernen	6	9	St.Niklaus	20	35	Mont-Noble	8	15	Orsières	62	109
Ferden	1	2	Stalden	4	10	Montana	57	83	Port-Valais	60	92
Fiesch	11	26	Staldenried	3	4	Nendaz	162	242	Riddes	86	138
Fieschertal	4	6	Steg-Hohtenn	10	20	Randogne	83	115	Saillon	33	67
Gampel-Bratsch	10	23	Täsch	49	81	Saint-Léonard	48	72	Saint-Gingolph	15	22
Grächen	37	56	Termen	2	5	Saint-Martin	14	19	Saint-Maurice	108	156
Grafschaft	0	2	Törbel	0	1	Savièse	98	165	Salvan	23	34
Grensiols	3	3	Turtmann-Unterems	6	14	Sierre	402	618	Saxon	150	271
Guttet-Feschel	4	5	Unterbäch	2	2	Sion	934	1466	Sembrancher	14	33
Inden	2	4	Varen	8	12	Venthône	10	12	Trient	3	6
Kippel	0	5	Visp	96	152	Vétroz	113	175	Troistorrents	69	90
Lalden	5	9	Visperterminen	2	7	Vex	23	45	Val-d'Illeiez	36	46
Lax	4	8	Wiler(Lötschen)	10	13	Veyras	34	49	Vernayaz	63	105
Leuk	41	58	Zeneggen	1	1	Veysonnaz	9	14	Vérossaz	4	5
Leukerbad	32	49	Zermatt	123	220				Vionnaz	36	53
Martisberg	0	0	Zwischbergen	0	1				Vollèges	26	43
									Vouvry	87	132

2.14 Chômeurs inscrits selon les activités économiques

Mars 2012	Avril 2012	Mars 2013				Avril 2013						
Effectifs						Effectifs		Variation par rapport au mois précédent		Variation par rapp. au même mois de l'année précédente		
						Nombre	Part (en %)	Absolue	Relative (en %)	Absolue	Relative (en %)	
5668	5573	6864	Valais			6569	100.0	-295	-4.3	996	17.9	
235	180	273	A	Secteur 1 (Agriculture, sylviculture)			198	3.0	-75	-27.5	18	10.0
1546	1093	2504	B-F	Secteur 2 (Industrie et construction)			1710	26.0	-794	-31.7	617	56.5
3512	3904	3734	G-T	Secteur 3 (Services)			4292	65.3	558	14.9	388	9.9
235	180	273	A 01-03	Agriculture, sylviculture			198	3.0	-75	-27.5	18	10.0
3	3	6	B 05-09	Mines, pierres et terre			4	0.1	-2	-33.3	1	33.3
81	71	93	C 10-12	Aliments, boissons et tabac			92	1.4	-1	-1.1	21	29.6
5	7	1	C 13-14	Textile et habillement			1	0.0	0	0.0	-6	-85.7
4	5	1	C 15	Cuir, chaussures			1	0.0	0	0.0	-4	-80.0
83	66	140	C 16	Traitement du bois			98	1.5	-42	-30.0	32	48.5
32	35	37	C 17-18	Industrie du papier, édition, impression			41	0.6	4	10.8	6	17.1
48	47	71	C 19-21	Industrie chimique, raffinage de pétrole			67	1.0	-4	-5.6	20	42.6
7	5	9	C 22	Matières plastiques, caoutchouc			7	0.1	-2	-22.2	2	40.0
31	24	28	C 23	Verres, céramiques et produits en ciment			19	0.3	-9	-32.1	-5	-20.8
101	96	147	C 24-25	Matériaux, produits métalliques			130	2.0	-17	-11.6	34	35.4
36	39	39	C 26-27	Electrotechnique, électronique, montres, optique			36	0.5	-3	-7.7	-3	-7.7
15	20	33	C 28	Machines			34	0.5	1	3.0	14	70.0
3	4	4	C 29-30	Fabrication de véhicules			4	0.1	0	0.0	0	0.0
22	21	22	C 31-33	Meubles, bijoux, etc., recyclage			25	0.4	3	13.6	4	19.0
17	15	30	D 35	Energie, ravitaillement en eau			25	0.4	-5	-16.7	10	66.7
13	13	10	E 36-39	Recyclage; distribution d'eau			12	0.2	2	20.0	-1	-7.7
1045	622	1833	F 41-43	Construction			1114	17.0	-719	-39.2	492	79.1
744	814	1021	G 45-47	Commerce; entretien et réparation d'automobiles			1105	16.8	84	8.2	291	35.7
149	213	167	H 49-53	Transports			250	3.8	83	49.7	37	17.4
682	1087	784	I 55-56	Hôtellerie et restauration			1262	19.2	478	61.0	175	16.1
41	45	76	J 58-63	Information et communication			82	1.2	6	7.9	37	82.2
147	148	132	K 64-66	Activités financières, assurances			141	2.1	9	6.8	-7	-4.7
40	61	73	L 68	Activités immobilières			77	1.2	4	5.5	16	26.2
149	150	217	M 69-75	Activités spécialisées, scientifiques et technique			203	3.1	-14	-6.5	53	35.3
943	745	549	N 77-82	Activités de services administratifs et de soutien			432	6.6	-117	-21.3	-313	-42.0
84	81	102	O 84	Administration publique, assurances sociales			93	1.4	-9	-8.8	12	14.8
111	128	132	P 85	Enseignement			149	2.3	17	12.9	21	16.4
268	261	277	Q 86-89	Santé et action sociale			290	4.4	13	4.7	29	11.1
51	54	70	R 90-93	Activités créatives, artistiques et de spectacle			73	1.1	3	4.3	19	35.2
96	107	127	S 94-96	Autres services publics			127	1.9	0	0.0	20	18.7
7	10	7	T 97-98	Ménages privés			8	0.1	1	14.3	-2	-20.0
375	396	353	U	Non spécifié			369	5.6	16	4.5	-27	-6.8

2.15 Chômeurs inscrits selon les groupes de professions - Valais

Mars 2012	Avril 2012	Mars 2013			Avril 2013					
Effectifs					Effectifs		Variation par rapport au mois précédent		Variation par rapp. au même mois de l'année précédente	
					Nombre	Part (en %)	Absolue	Relative (en %)	Absolue	Relative (en %)
5668	5573	6864	Valais		6569	100	-295	-4.3	996	17.9
410	334	480	11	Agriculture, économie forestière, élevage animaux	351	5.3	-129	-26.9	17	5.1
76	73	58	21	Production denrées alimentaires, boissons et tabacs	66	1.0	8	13.8	-7	-9.6
18	21	17	22	Industrie textile et industrie du cuir	21	0.3	4	23.5	0	0.0
0	0	0	23	Travail de la céramique et du verre	0	0.0	0	0.0	0	0.0
151	133	189	24	Usinage de métaux et de la construction de machines	156	2.4	-33	-17.5	23	17.3
74	68	88	25	Electrotechnique, électronique, horlogerie, véhicule, outil	87	1.3	-1	-1.1	19	27.9
102	81	153	26	Industrie du bois et du papier	119	1.8	-34	-22.2	38	46.9
15	17	21	27	Arts graphiques	19	0.3	-2	-9.5	2	11.8
39	28	28	28	Industrie chimique et matières plastiques	28	0.4	0	0.0	0	0.0
151	143	176	29	Autres professions du façonnage et de la manufacture	187	2.8	11	6.3	44	30.8
42	43	64	31	Ingénieurs	61	0.9	-3	-4.7	18	41.9
33	26	36	32	Techniciens	31	0.5	-5	-13.9	5	19.2
111	101	135	33-34	Dessin technique	130	2.0	-5	-3.7	29	28.7
150	75	198	35	Machinistes	109	1.7	-89	-44.9	34	45.3
46	45	54	36	Informatique	60	0.9	6	11.1	15	33.3
1366	889	1798	41	Construction	1099	16.7	-699	-38.9	210	23.6
12	10	15	42	Minière, travail pierre, matériaux de construction	9	0.1	-6	-40.0	-1	-10.0
440	520	583	51	Professions commerciales et de la vente	663	10.1	80	13.7	143	27.5
40	49	53	52	Publicité, marketing, tourisme, administration fiduciaire	52	0.8	-1	-1.9	3	6.1
236	250	268	53	Transports et circulation	297	4.5	29	10.8	47	18.8
28	26	26	54	Professions des postes et télécommunications	29	0.4	3	11.5	3	11.5
818	1263	942	61	Hôtellerie et restauration et économie domestique	1413	21.5	471	50.0	150	11.9
198	200	211	62	Nettoyage, hygiène et soins corporels	246	3.7	35	16.6	46	23.0
97	107	137	71	Entrepreneurs, directeurs, fonctionnaires supérieurs	145	2.2	8	5.8	38	35.5
445	462	494	72	Professions commerciales et administratives	521	7.9	27	5.5	59	12.8
48	51	43	73	Professionnels de la banque, employés d'assurance	40	0.6	-3	-7.0	-11	-21.6
36	36	32	74	Professions afférentes maintien de l'ordre, la sécurité	39	0.6	7	21.9	3	8.3
6	7	6	75	Professions judiciaires	7	0.1	1	16.7	0	0.0
26	26	26	81	Professions des médias et apparentées	29	0.4	3	11.5	3	11.5
27	29	30	82	Professions artistiques	36	0.5	6	20.0	7	24.1
102	120	135	83-84	Assistance sociale et spirituelle et éducation	139	2.1	4	3.0	19	15.8
34	43	54	85	Sciences sociales, humaines, naturelle, physique, exacte	53	0.8	-1	-1.9	10	23.3
171	174	194	86	Professions de la santé	206	3.1	12	6.2	32	18.4
3	8	13	87	Professions du sport et du divertissement	14	0.2	1	7.7	6	75.0
2	2	9	91	Professions du secteur tertiaire, si pas ailleurs	8	0.1	-1	-11.1	6	300.0
115	113	98	92-93	L'activité professionnelle ne peut pas être définie	99	1.5	1	1.0	-14	-12.4
0	0	0		Non spécifié	0	0.0	0	0.0	0	0.0

2.16 Chômeurs inscrits selon les groupes de professions - Haut-Valais

Mars 2012	Avril 2012	Mars 2013			Avril 2013							
Effectifs					Effectifs	Variation par rapport au mois précédent		Variation par rapp. au même mois de l'année précédente				
					Nombre	Part (en %)	Absolue	Relative (en %)	Absolue	Relative (en %)		
572	785	804	Haut-Valais		932	100.0	128	15.9	147	18.7		
10	8	14	11	Agriculture, économie forestière, élevage animaux	9	1.0	-5	-35.7	1	12.5		
5	3	11	21	Production denrées alimentaires, boissons et tabacs	12	1.3	1	9.1	9	300.0		
1	0	0	22	Industrie textile et industrie du cuir	0	0.0	0	0.0	0	0.0		
0	0	0	23	Travail de la céramique et du verre	0	0.0	0	0.0	0	0.0		
12	12	24	24	Usinage de métaux et de la construction de machines	17	1.8	-7	-29.2	5	41.7		
8	7	7	25	Electrotechnique, électronique, horlogerie, véhicule, outil	11	1.2	4	57.1	4	57.1		
7	7	13	26	Industrie du bois et du papier	12	1.3	-1	-7.7	5	71.4		
2	2	4	27	Arts graphiques	2	0.2	-2	-50.0	0	0.0		
3	2	3	28	Industrie chimique et matières plastiques	2	0.2	-1	-33.3	0	0.0		
11	16	31	29	Autres professions du façonnage et de la manufacture	31	3.3	0	0.0	15	93.8		
1	1	6	31	Ingénieurs	7	0.8	1	16.7	6	600.0		
3	3	7	32	Techniciens	4	0.4	-3	-42.9	1	33.3		
5	6	12	33-34	Dessin technique	14	1.5	2	16.7	8	133.3		
21	10	27	35	Machinistes	12	1.3	-15	-55.6	2	20.0		
1	1	3	36	Informatique	5	0.5	2	66.7	4	400.0		
172	91	264	41	Construction	134	14.4	-130	-49.2	43	47.3		
0	0	2	42	Minière, travail pierre, matériaux de construction	1	0.1	-1	-50.0	1	100.0		
39	66	58	51	Professions commerciales et de la vente	76	8.2	18	31.0	10	15.2		
1	6	2	52	Publicité, marketing, tourisme, administration fiduciaire	2	0.2	0	0.0	-4	-66.7		
25	35	35	53	Transports et circulation	45	4.8	10	28.6	10	28.6		
1	0	4	54	Professions des postes et télécommunications	3	0.3	-1	-25.0	3	100.0		
145	383	182	61	Hôtellerie et restauration et économie domestique	394	42.3	212	116.5	11	2.9		
28	37	20	62	Nettoyage, hygiène et soins corporels	43	4.6	23	115.0	6	16.2		
10	16	7	71	Entrepreneurs, directeurs, fonctionnaires supérieurs	8	0.9	1	14.3	-8	-50.0		
26	25	20	72	Professions commerciales et administratives	25	2.7	5	25.0	0	0.0		
0	1	0	73	Professionnels de la banque, employés d'assurance	0	0.0	0	0.0	-1	-100.0		
0	1	5	74	Professions afférentes maintien de l'ordre, la sécurité	9	1.0	4	80.0	8	800.0		
1	1	1	75	Professions judiciaires	1	0.1	0	0.0	0	0.0		
3	3	4	81	Professions des médias et apparentées	4	0.4	0	0.0	1	33.3		
0	1	2	82	Professions artistiques	4	0.4	2	100.0	3	300.0		
8	9	8	83-84	Assistance sociale et spirituelle et éducation	15	1.6	7	87.5	6	66.7		
2	8	2	85	Sciences sociales, humaines, naturelle, physique, exacte	2	0.2	0	0.0	-6	-75.0		
13	17	15	86	Professions de la santé	16	1.7	1	6.7	-1	-5.9		
0	1	2	87	Professions du sport et du divertissement	3	0.3	1	50.0	2	200.0		
1	1	0	91	Professions du secteur tertiaire, si pas ailleurs	0	0.0	0	0.0	-1	-100.0		
7	5	9	92-93	L'activité professionnelle ne peut pas être définie	9	1.0	0	0.0	4	80.0		
0	0	0		Non spécifié	0	0.0	0	0.0	0	0.0		

2.17 Chômeurs inscrits selon les groupes de professions - Valais Central

Mars 2012	Avril 2012	Mars 2013		Avril 2013					
Effectifs				Effectifs		Variation par rapport au mois précédent		Variation par rapp. au même mois de l'année précédente	
				Nombre	Part (en %)	Absolue	Relative (en %)	Absolue	Relative (en %)
2625	2631	3183	Valais Central	2986	100	-197	-6.2	355	13.5
192	179	254	11 Agriculture, économie forestière, élevage animaux	194	6.5	-60	-23.6	15	8.4
43	41	26	21 Production denrées alimentaires, boissons et tabacs	28	0.9	2	7.7	-13	-31.7
11	13	11	22 Industrie textile et industrie du cuir	13	0.4	2	18.2	0	0.0
0	0	0	23 Travail de la céramique et du verre	0	0.0	0	0.0	0	0.0
61	56	88	24 Usinage de métaux et de la construction de machines	78	2.6	-10	-11.4	22	39.3
30	35	43	25 Electrotechnique, électronique, horlogerie, véhicule, outil	40	1.3	-3	-7.0	5	14.3
57	43	72	26 Industrie du bois et du papier	51	1.7	-21	-29.2	8	18.6
8	9	10	27 Arts graphiques	12	0.4	2	20.0	3	33.3
7	3	8	28 Industrie chimique et matières plastiques	6	0.2	-2	-25.0	3	100.0
67	65	73	29 Autres professions du façonnage et de la manufacture	80	2.7	7	9.6	15	23.1
24	26	33	31 Ingénieurs	30	1.0	-3	-9.1	4	15.4
15	14	13	32 Techniciens	14	0.5	1	7.7	0	0.0
49	39	58	33-34 Dessin technique	53	1.8	-5	-8.6	14	35.9
65	37	95	35 Machinistes	60	2.0	-35	-36.8	23	62.2
28	26	26	36 Informatique	28	0.9	2	7.7	2	7.7
600	424	794	41 Construction	475	15.9	-319	-40.2	51	12.0
6	7	5	42 Minière, travail pierre, matériaux de construction	3	0.1	-2	-40.0	-4	-57.1
217	260	269	51 Professions commerciales et de la vente	291	9.7	22	8.2	31	11.9
16	21	21	52 Publicité, marketing, tourisme, administration fiduciaire	23	0.8	2	9.5	2	9.5
108	120	111	53 Transports et circulation	126	4.2	15	13.5	6	5.0
14	12	16	54 Professions des postes et télécommunications	18	0.6	2	12.5	6	50.0
383	527	402	61 Hôtellerie et restauration et économie domestique	579	19.4	177	44.0	52	9.9
93	88	116	62 Nettoyage, hygiène et soins corporels	118	4.0	2	1.7	30	34.1
35	36	61	71 Entrepreneurs, directeurs, fonctionnaires supérieurs	65	2.2	4	6.6	29	80.6
215	237	253	72 Professions commerciales et administratives	270	9.0	17	6.7	33	13.9
26	33	18	73 Professionnels de la banque, employés d'assurance	16	0.5	-2	-11.1	-17	-51.5
21	21	13	74 Professions afférentes maintien de l'ordre, la sécurité	16	0.5	3	23.1	-5	-23.8
3	5	3	75 Professions judiciaires	2	0.1	-1	-33.3	-3	-60.0
13	13	12	81 Professions des médias et apparentées	13	0.4	1	8.3	0	0.0
15	16	13	82 Professions artistiques	14	0.5	1	7.7	-2	-12.5
47	59	69	83-84 Assistance sociale et spirituelle et éducation	68	2.3	-1	-1.4	9	15.3
23	22	37	85 Sciences sociales, humaines, naturelle, physique, exacte	34	1.1	-3	-8.1	12	54.5
77	83	93	86 Professions de la santé	107	3.6	14	15.1	24	28.9
1	3	7	87 Professions du sport et du divertissement	8	0.3	1	14.3	5	166.7
0	0	3	91 Professions du secteur tertiaire, si pas ailleurs	2	0.1	-1	-33.3	2	100.0
55	58	57	92-93 L'activité professionnelle ne peut pas être définie	51	1.7	-6	-10.5	-7	-12.1
0	0	0	Non spécifié	0	0.0	0	0.0	0	0.0

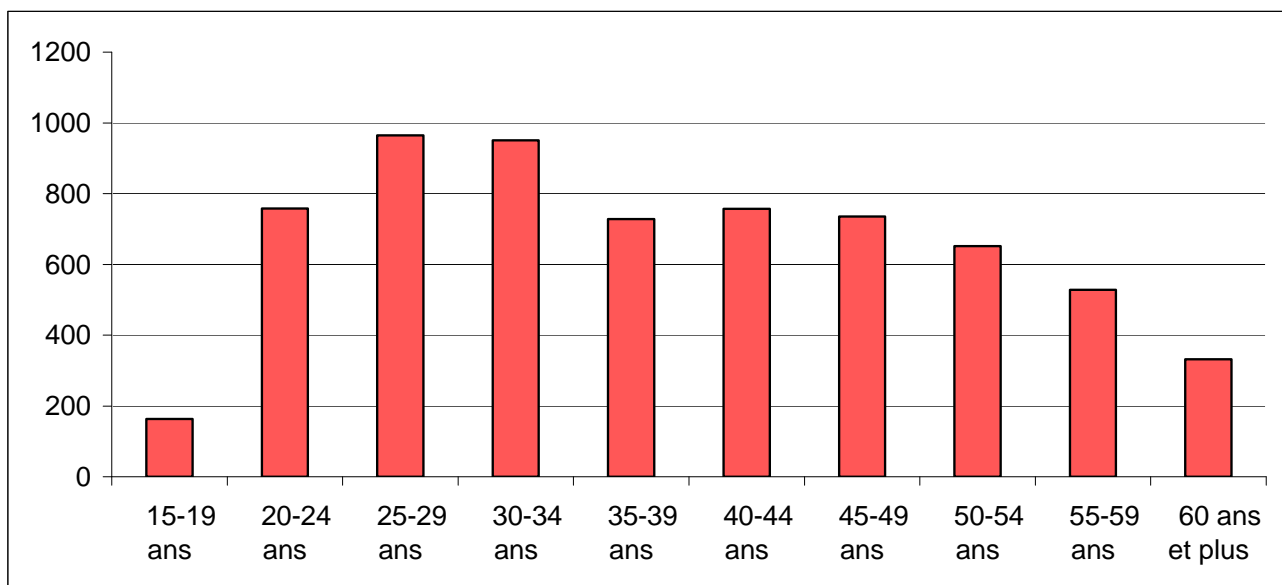
2.18 Chômeurs inscrits selon les groupes de professions - Bas-Valais

Mars 2012	Avril 2012	Mars 2013			Avril 2013					
Effectifs					Effectifs		Variation par rapport au mois précédent		Variation par rapp. au même mois de l'année précédente	
					Nombre	Part (en %)	Absolue	Relative (en %)	Absolue	Relative (en %)
2471	2157	2877	Bas-Valais		2651	100	-226	-7.9	494	22.9
208	147	212	11	Agriculture, économie forestière, élevage animaux	148	5.6	-64	-30.2	1	0.7
28	29	21	21	Production denrées alimentaires, boissons et tabacs	26	1.0	5	23.8	-3	-10.3
6	8	6	22	Industrie textile et industrie du cuir	8	0.3	2	33.3	0	0.0
0	0	0	23	Travail de la céramique et du verre	0	0.0	0	0.0	0	0.0
78	65	77	24	Usinage de métaux et de la construction de machines	61	2.3	-16	-20.8	-4	-6.2
36	26	38	25	Electrotechnique, électronique, horlogerie, véhicule, outil	36	1.4	-2	-5.3	10	38.5
38	31	68	26	Industrie du bois et du papier	56	2.1	-12	-17.6	25	80.6
5	6	7	27	Arts graphiques	5	0.2	-2	-28.6	-1	-16.7
29	23	17	28	Industrie chimique et matières plastiques	20	0.8	3	17.6	-3	-13.0
73	62	72	29	Autres professions du façonnage et de la manufacture	76	2.9	4	5.6	14	22.6
17	16	25	31	Ingénieurs	24	0.9	-1	-4.0	8	50.0
15	9	16	32	Techniciens	13	0.5	-3	-18.8	4	44.4
57	56	65	33-34	Dessin technique	63	2.4	-2	-3.1	7	12.5
64	28	76	35	Machinistes	37	1.4	-39	-51.3	9	32.1
17	18	25	36	Informatique	27	1.0	2	8.0	9	50.0
594	374	740	41	Construction	490	18.5	-250	-33.8	116	31.0
6	3	8	42	Minière, travail pierre, matériaux de construction	5	0.2	-3	-37.5	2	66.7
184	194	256	51	Professions commerciales et de la vente	296	11.2	40	15.6	102	52.6
23	22	30	52	Publicité, marketing, tourisme, administration fiduciaire	27	1.0	-3	-10.0	5	22.7
103	95	122	53	Transports et circulation	126	4.8	4	3.3	31	32.6
13	14	6	54	Professions des postes et télécommunications	8	0.3	2	33.3	-6	-42.9
290	353	358	61	Hôtellerie et restauration et économie domestique	440	16.6	82	22.9	87	24.6
77	75	75	62	Nettoyage, hygiène et soins corporels	85	3.2	10	13.3	10	13.3
52	55	69	71	Entrepreneurs, directeurs, fonctionnaires supérieurs	72	2.7	3	4.3	17	30.9
204	200	221	72	Professions commerciales et administratives	226	8.5	5	2.3	26	13.0
22	17	25	73	Professionnels de la banque, employés d'assurance	24	0.9	-1	-4.0	7	41.2
15	14	14	74	Professions afférentes maintien de l'ordre, la sécurité	14	0.5	0	0.0	0	0.0
2	1	2	75	Professions judiciaires	4	0.2	2	100.0	3	300.0
10	10	10	81	Professions des médias et apparentées	12	0.5	2	20.0	2	20.0
12	12	15	82	Professions artistiques	18	0.7	3	20.0	6	50.0
47	52	58	83-84	Assistance sociale et spirituelle et éducation	56	2.1	-2	-3.4	4	7.7
9	13	15	85	Sciences sociales, humaines, naturelle, physique, exacte	17	0.6	2	13.3	4	30.8
81	74	86	86	Professions de la santé	83	3.1	-3	-3.5	9	12.2
2	4	4	87	Professions du sport et du divertissement	3	0.1	-1	-25.0	-1	-25.0
1	1	6	91	Professions du secteur tertiaire, si pas ailleurs	6	0.2	0	0.0	5	500.0
53	50	32	92-93	L'activité professionnelle ne peut pas être définie	39	1.5	7	21.9	-11	-22.0
0	0	0		Non spécifié	0	0.0	0	0.0	0	0.0

2.19 Chômeurs inscrits selon la dernière fonction exercée

Mars 2012	Avril 2012	Mars 2013		Avril 2013					
Effectifs				Effectifs		Variation par rapport au mois précédent		Variation par rapp. au même mois de l'année précédente	
				Nombre	Part (en %)	Absolue	Relative (en %)	Absolue	Relative (en %)
5668	5573	6864	Valais	6569	100	-295	-4.3	996	17.9
18	19	12	Indépendants	12	0.2	0	0.0	-7	-36.8
87	80	66	Cadres	75	1.1	9	13.6	-5	-6.3
2971	2882	3716	Spécialistes	3479	53.0	-237	-6.4	597	20.7
2415	2425	2905	Auxiliaires	2853	43.4	-52	-1.8	428	17.6
120	110	107	Apprentis	94	1.4	-13	-12.1	-16	-14.5
0	2	2	Travailleurs à domicile	1	0.0	-1	-50.0	-1	-50.0
57	55	56	Ecoliers, étudiants	55	0.8	-1	-1.8	0	0.0
0	0	0	Non spécifié	0	0.0	0	0.0	0	0.0

2.20 Chômeurs inscrits selon les classes d'âge



2.21 Chômeurs inscrits selon les classes d'âge

Mars 2012	Avril 2012	Mars 2013		Avril 2013					
Effectifs				Effectifs		Variation par rapport au mois précédent		Variation par rapp. au même mois de l'année précédente	
				Nombre	Taux	Absolue	Relative (en %)	Absolue	Relative (en %)
5668	5573	6864	Valais	6569	4.1	-295	-4.3	996	17.9
157	140	186	15-19 ans	163	1.9	-23	-12.4	23	16.4
704	683	810	20-24 ans	758	5.5	-52	-6.4	75	11.0
816	844	1030	25-29 ans	965	5.3	-65	-6.3	121	14.3
747	746	927	30-34 ans	951	5.5	24	2.6	205	27.5
618	601	775	35-39 ans	728	4.0	-47	-6.1	127	21.1
633	598	787	40-44 ans	757	3.6	-30	-3.8	159	26.6
700	659	787	45-49 ans	735	3.2	-52	-6.6	76	11.5
592	581	711	50-54 ans	652	3.6	-59	-8.3	71	12.2
441	426	540	55-59 ans	528	3.6	-12	-2.2	102	23.9
260	295	311	60 ans et plus	332	3.4	21	6.8	37	12.5
			Hommes						
3484	3028	4379	Total	3687	4.1	-692	-15.8	659	21.8
95	82	106	15-19 ans	91	2.0	-15	-14.2	9	11.0
405	342	523	20-24 ans	445	6.1	-78	-14.9	103	30.1
480	419	626	25-29 ans	518	5.7	-108	-17.3	99	23.6
429	370	582	30-34 ans	514	5.2	-68	-11.7	144	38.9
398	349	498	35-39 ans	402	4.1	-96	-19.3	53	15.2
399	327	504	40-44 ans	410	3.7	-94	-18.7	83	25.4
447	368	502	45-49 ans	397	3.2	-105	-20.9	29	7.9
377	325	449	50-54 ans	361	3.7	-88	-19.6	36	11.1
290	265	383	55-59 ans	338	3.9	-45	-11.7	73	27.5
164	181	206	60 ans et plus	211	3.4	5	2.4	30	16.6
			Femmes						
2184	2545	2485	Total	2882	4.0	397	16.0	337	13.2
62	58	80	15-19 ans	72	1.9	-8	-10.0	14	24.1
299	341	287	20-24 ans	313	4.8	26	9.1	-28	-8.2
336	425	404	25-29 ans	447	4.9	43	10.6	22	5.2
318	376	345	30-34 ans	437	5.8	92	26.7	61	16.2
220	252	277	35-39 ans	326	4.0	49	17.7	74	29.4
234	271	283	40-44 ans	347	3.6	64	22.6	76	28.0
253	291	285	45-49 ans	338	3.3	53	18.6	47	16.2
215	256	262	50-54 ans	291	3.5	29	11.1	35	13.7
151	161	157	55-59 ans	190	3.2	33	21.0	29	18.0
96	114	105	60 ans et plus	121	3.6	16	15.2	7	6.1

2.22 Chômeurs de longue durée

Mars 2012	Avril 2012	Mars 2013			Avril 2013							
Effectifs					Effectifs		Variation par rapport au mois précédent		Part en % du total des chômeurs	Variation par rapp. au même mois de l'année précédente		
					Nombre	Part (en %)	Absolue	Relative (en %)		Absolue	Relative (en %)	
508	525	582	Valais		603	100	21	3.6	9.2	78	14.9	
			Selon la région:									
9	13	16	Haut-Valais		13	2.2	-3	-18.8	1.4	0	0.0	
271	282	302	Valais central		312	51.7	10	3.3	10.4	30	10.6	
228	230	264	Bas-Valais		278	46.1	14	5.3	10.5	48	20.9	
			Selon le sexe:									
270	274	285	Femmes		288	47.8	3	1.1	10.0	14	5.1	
238	251	297	Hommes		315	52.2	18	6.1	8.5	64	25.5	
			Selon la nationalité:									
295	310	319	Suisses		328	54.4	9	2.8	11.2	18	5.8	
213	215	263	Etrangers		275	45.6	12	4.6	7.5	60	27.9	
			Selon l'âge:									
19	19	14	15-24 ans		17	2.8	3	21.4	1.8	-2	-10.5	
277	285	307	25-49 ans		323	53.6	16	5.2	7.8	38	13.3	
212	221	261	50 ans et plus		263	43.6	2	0.8	17.4	42	19.0	
			Pour quelques groupes de professions									
58	61	57	Professions commerciales et administratives		63	10.4	6	10.5	12.1	2	3.3	
36	36	48	Construction		52	8.6	4	8.3	4.7	16	44.4	
78	80	73	Hôtellerie et restauration et économie domestique		83	13.8	10	13.7	5.9	3	3.8	
14	15	16	Usinage de métaux et de la construction de machines		16	2.7	0	0.0	10.3	1	6.7	
52	56	83	Professions commerciales et de la vente		78	12.9	-5	-6.0	11.8	22	39.3	
270	277	305	Autres professions		311	51.6	6	2.0	3.3	34	12.3	

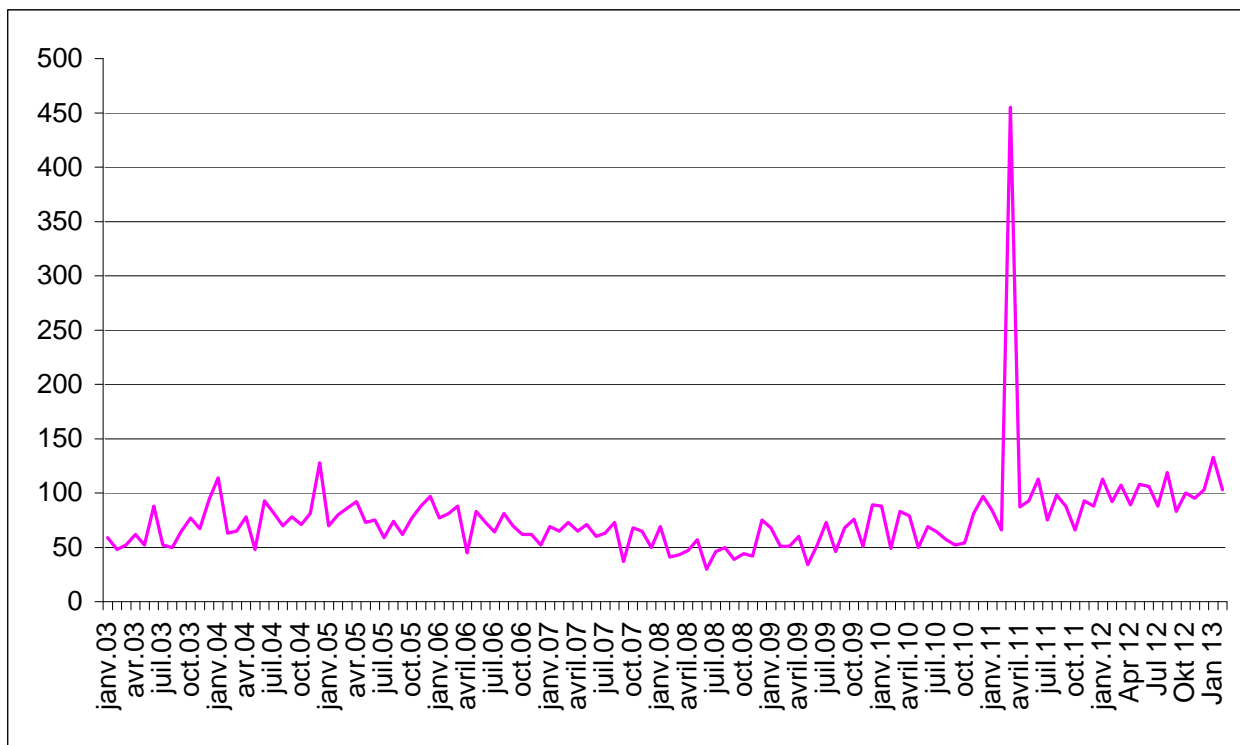
2.23 Arrivées en fin de droits

	Janv.	Févr.	Mars	Avril	Mai	Juin	Juillet	Août	Sept.	Oct.	Nov.	Déc.	Ø
2013*)	133	103											118
2012*)	113	92	107	89	108	106	88	119	83	100	95	103	100
2011	84	66	455	87	93	113	75	98	88	66	93	88	117
2010	88	49	83	79	50	69	64	57	52	54	81	97	69
2009	68	51	51	60	34	52	73	46	68	76	51	89	60
2008	69	41	43	47	57	30	46	50	39	44	41	75	49
2007	70	65	73	64	71	60	63	73	37	68	65	50	63
2006	77	81	88	45	83	73	64	81	70	62	62	52	70
2005	70	80	86	92	73	75	59	74	62	77	88	97	78
2004	114	63	65	78	48	93	82	70	78	71	81	128	81
2003	59	48	52	62	52	88	52	50	65	77	67	94	64

*) en italiques, chiffres provisoires

Les statistiques sur les arrivées en fin de droits ne sont disponibles qu'avec un décalage de deux mois.

2.24 Evolution des arrivées en fin de droits



2.25 Places vacantes annoncées

Mars 2012	Avril 2012	Mars 2013		Avril 2013					
Effectifs				Effectifs		Variation par rapport au mois précédent		Variation par rapp. au même mois de l'année précédente	
				Nombre	Part (en %)	Absolue	Relative (en %)	Absolue	Relative (en %)
539	574	444	Valais	492	100.0	48	10.8	-82	-14.3
			Selon le temps de travail:						
417	435	337	Temps complet	381	77.4	44	13.1	-54	-12.4
122	139	107	Temps partiel	111	22.6	4	3.7	-28	-20.1
			Selon les régions:						
236	257	200	Oberwallis	180	36.6	-20	-10.0	-77	-30.0
65	69	49	Sierre	58	11.8	9	18.4	-11	-15.9
138	125	94	Sion / Hérens / Conthey	143	29.1	49	52.1	18	14.4
55	77	55	Martigny / Entremont	73	14.8	18	32.7	-4	-5.2
45	46	46	Monthey / St-Maurice	38	7.7	-8	-17.4	-8	-17.4

2.26 Réduction de l'horaire de travail (RHT) décomptées

Jan. 2012	Fév. 2012	Jan. 2013		Février 2013				
Effectifs				Effectifs	Variation par rapport au mois précédent		Variation par rapp. au même mois de l'année précédente	
				Nombre	Absolue	Relative (en %)	Absolue	Relative (en %)
27	32	21	Entreprises	19	-2	-9.5	-13	-140.6
259	369	255	Travailleurs touchés:	238	-17	-6.7	-131	-135.5
14254	19732	14781	Heures chômées:	14339	-442	-3.0	-5393	-127.3

(..) Les variations supérieures à 200% ne sont pas publiées.

3. Définitions / Explications

Chômeurs inscrits	<p>Personnes inscrites auprès des offices régionaux de placement (ORP), qui n'ont pas d'emploi et sont immédiatement disponibles en vue d'un placement. Peu importe qu'elles touchent, ou non, une indemnité de chômage.</p> <p><i>Les chômeurs complets</i> cherchent un poste à plein temps (temps de travail > ou = à 90%); <i>les chômeurs partiels</i>, un poste à temps partiel (temps de travail < 90%).</p>
Demandeurs d'emploi Inscrits	<p>Tous les demandeurs d'emploi, chômeurs et non-chômeurs, inscrits aux ORP et cherchant un emploi.</p>
Régions ORP	<p>Suite à la décision de remplacer, en 2009, les 8 régions socio-économiques par les 3 nouvelles régions (Bas-Valais, Haut-Valais et Valais Central), les tableaux 2.8 à 2.11 contiennent désormais les régions ORP. Remarque : St-Léonard, qui appartenait à la région socio-économique de Sion/Hérens/Conthey est intégrée à la région ORP de Sierre.</p>
Demandeurs d'emploi inscrits non-chômeurs	<p>Demandeurs d'emploi inscrits aux ORP et qui, à la différence des chômeurs, ne sont pas immédiatement disponibles pour le placement ou ont un emploi.</p> <p>Le nombre de demandeurs d'emploi non-chômeurs correspond à la différence entre le nombre des demandeurs d'emploi et celui des chômeurs. Ils sont classés dans les sous-catégories suivantes: nombre de personnes en gain intermédiaire, en programmes d'emploi temporaire, en reconversion / perfectionnement, en mesures spécifiques, en incapacité de travail / militaire, en mesures cantonales et en recherche d'emploi.</p> <p><i>Les demandeurs d'emploi complets</i> cherchent un poste à plein temps ; <i>les demandeurs d'emploi partiels</i>, un poste à temps partiel.</p>
Gain intermédiaire	<p>Tout gain qu'un assuré retire d'une activité salariée ou indépendante exercée pendant une période de contrôle.</p>
Programmes d'emploi temporaire	<p>Programmes d'emplois temporaires (PET) financés par l'assurance-chômage dans le but de faciliter l'intégration ou la réinsertion professionnelles des assurés. La mesure d'emploi peut également prendre la forme de stages pratiques dans des entreprises ou dans l'administration ou de semestres de motivation pour les jeunes sortant de l'école.</p>
Reconversion / perfectionnement	<p>Mesures de reconversion et de perfectionnement (cours) dont le but est d'améliorer rapidement et sensiblement l'aptitude au placement de l'assuré sur le marché du travail. La mesure peut également prendre la forme de stage de formation dans une entreprise ou dans le cadre d'une entreprise d'entraînement.</p> <p><i>Les personnes libérées de l'entretien de conseil durant la mesure de formation sont recensées comme « demandeurs d'emploi non-chômeurs en mesure de formation ».</i></p> <p><i>Les personnes non libérées de l'entretien de conseil durant la mesure de formation sont recensées comme « chômeurs ».</i></p>
Mesures spécifiques	<p>Sont des mesures spécifiques au sens de la loi fédérale sur l'assurance-chômage (LACI) :</p> <ul style="list-style-type: none">- les allocations de formation (AFO) ;- les allocations d'initiation au travail (AIT) ;- le soutien aux assurés qui entreprennent une activité indépendante (SAI).
Incapacité de travail, militaire	<p>Les personnes en incapacité de travail / service militaire d'une durée supérieure à un mois sont recensées comme « demandeurs d'emploi non chômeurs ». Si cette incapacité de travail ou le service militaire est de moins d'un mois, elles sont recensées comme « chômeurs ».</p>

Mesures cantonales	<p>Mesures de réinsertion professionnelle mises en place et financées par le canton en faveur des chômeurs ayant épuisé leurs droits aux prestations de l'assurance-chômage. Sont recensés dans cette catégorie les chômeurs en fin de droits qui participent à :</p> <ul style="list-style-type: none"> - une allocation d'initiation au travail cantonale (AITc) ; - un contrat d'insertion professionnelle (CIP) <p>Les chômeurs en fin de droits qui restent inscrits auprès des ORP et qui ne participent pas à une mesure cantonale sont recensés comme « chômeurs ».</p>
Effectifs	Le dernier jour ouvrable du mois sert de jour de référence.
Taux de chômage	Nombre de chômeurs inscrits le jour de référence, divisé par le nombre de personnes actives selon le dernier recensement populaire (161.820 personnes pour le Valais depuis le 1 ^{er} janvier 2010).
Activités économiques	Nomenclature Générale des Activités économiques (NOGA) 2002.
Groupes de professions	Classement selon la nomenclature suisse des professions 2000. Attribution à la dernière activité exercée.
Fonctions exercées	<p><i>Indépendant</i>: propriétaire d'entreprise ou membre d'une société en nom collectif ou en commandite.</p> <p><i>Cadre</i>: exerce des tâches de direction, coordination ou contrôle.</p> <p><i>Spécialiste</i>: exécute des tâches complexes et sous sa responsabilité.</p> <p><i>Auxiliaire</i>: exécute des tâches simples et ne nécessitant pas de formation élémentaire.</p> <p><i>Apprenti</i>: fin ou rupture d'un apprentissage ou d'une formation élémentaire.</p> <p><i>Travailleur à domicile</i>: effectue des travaux à la maison pour le compte d'une entreprise.</p> <p><i>Ecolier, étudiant</i>: fin ou rupture d'une formation dans un établissement d'enseignement.</p>
Chômeurs de longue durée	Personnes au chômage depuis plus d'une année.
Places vacantes annoncées	Emplois à repourvoir annoncés par les entreprises auprès des ORP. Sans une demande explicite de prolongation, les places vacantes annoncées sont gardées dans la base de données pendant deux mois au maximum.
Arrivées en fin de droits	<p>Nombre de chômeurs qui durant le mois civil de référence ont épuisé leurs droits aux prestations de l'assurance-chômage.</p> <p>Pour des raisons pratiques liées aux versements, les données des caisses de chômage sur le nombre de chômeurs arrivés en fin de droits dans un mois donné ne sont disponibles qu'avec un décalage de deux mois.</p>
Réduction de l'horaire de travail (RHT)	<p>Réduction temporaire, partielle ou complète de l'horaire de travail au sein d'une entreprise, assortie normalement d'une réduction de salaire correspondante sous maintien du contrat de travail. L'indemnité RHT compense partiellement la réduction de salaire et offre ainsi aux employeurs une alternative aux licenciements. Les indemnités en cas de RHT sont versées en fonction des réductions d'horaire effectives, quel que soit le nombre d'employés de l'entreprise.</p> <p>La statistique recense les réductions de l'horaire de travail décomptées et indemnisées par les caisses. Pour des raisons d'ordre pratique liées au versement des indemnités, les données des caisses de chômage sur les réductions de l'horaire de travail décomptées ne sont disponibles qu'après un délai de deux mois.</p>

Les définitions sont indiquées dans le même ordre que les tableaux