



CANTON DU VALAIS
KANTON WALLIS

Département de l'économie, de l'énergie et du territoire
Service de l'industrie, du commerce et du travail
Observatoire valaisan de l'emploi

Departement für Volkswirtschaft, Energie und Raumentwicklung
Dienststelle für Industrie, Handel und Arbeit
Arbeitsmarktbeobachtung Wallis

Statistikbulletin

Die Lage auf dem Walliser Arbeitsmarkt

April 2013

7. Mai 2013



Publikation

Dienststelle für Industrie, Handel und Arbeit des Kantons Wallis (DIHA)
Av. du Midi 7, 1950 Sitten
Tel. 027 606 73 42, sict-diha@admin.vs.ch, www.vs.ch/arbeitslosigkeit

Erscheint einmal im Monat

Abonnement und Auskünfte

Können bei der erwähnten Adresse kostenlos per E-Mail bezogen werden

Internet

Die Veröffentlichung erfolgt auf der Internetseite www.vs.ch/arbeitslosigkeit unter der Rubrik: Arbeitslosigkeit > Statistik

Copyright

Nachdruck unter Quellenangabe erlaubt

Das Layout dieser Publikation basiert auf der Mediendokumentation „Die Situation auf dem Arbeitsmarkt“ des Staatssekretariats für Wirtschaft (SECO), Bern

Inhaltsverzeichnis

1. Medienmitteilung	4
2. Tabellen und Grafiken	5
2.1 Registrierte Arbeitslose nach Kantonen	5
2.2 Registrierte Arbeitslose	6
2.3 Arbeitslosenquote.....	7
2.4 Registrierte Arbeitslose nach Geschlecht, Dauer und Herkunft	7
2.5 Registrierte Stellensuchende	8
2.6 Stellensuchendenquote.....	9
2.7 Entwicklung der Zahl der Arbeitslosen und der Stellensuchenden	10
2.8 Registrierte Arbeitslose nach RAV	11
2.9 Arbeitslosenquote nach RAV	11
2.10 Registrierte Stellensuchende nach RAV	12
2.11 Stellensuchendenquote nach RAV.....	12
2.12 Status der Stellensuchenden nach RAV	13
2.13 Registrierte Arbeitslose (AL) und Stellensuchende (STES) nach Gemeinden.....	14
2.14 Registrierte Arbeitslose nach Wirtschaftszweigen	15
2.15 Registrierte Arbeitslose nach Berufsgruppen - Wallis	16
2.16 Registrierte Arbeitslose nach Berufsgruppen - Oberwallis.....	17
2.17 Registrierte Arbeitslose nach Berufsgruppen - Mittelwallis	18
2.18 Registrierte Arbeitslose nach Berufsgruppen - Unterwallis	19
2.19 Registrierte Arbeitslose nach der zuletzt ausgeübten Funktion	20
2.20 Registrierte Arbeitslose nach Altersklassen	20
2.21 Registrierte Arbeitslose nach Altersklassen	21
2.22 Langzeitarbeitslose	22
2.23 Ausgesteuerte aus der Arbeitslosenversicherung.....	23
2.24 Entwicklung der Ausgesteuerten.....	23
2.25 Gemeldete offene Stellen.....	24
2.26 Abgerechnete Kurzarbeit.....	25
3. Erläuterungen	26

1. Medienmitteilung

Die Lage auf dem Walliser Arbeitsmarkt im April

(I-VS).- Ende April waren in den Regionalen Arbeitsvermittlungszentren (RAV) des Wallis 6569 Arbeitslose gemeldet. Im Vergleich zu Ende März sind dies 295 weniger. Die Arbeitslosenquote sank um 0,1 Prozentpunkte auf 4,1 %. Diese positive Veränderung ist im Wesentlichen auf die Wiederaufnahme der Arbeit in gewissen Branchen im Frühling zurückzuführen.

Die Arbeitslosigkeit ging im Mittel- und Unterwallis dank der Wiederaufnahme der Arbeit in den Berufsgruppen des Baugewerbes und der Landwirtschaft zurück. Im Oberwallis hingegen liess das Ende der touristischen Wintersaison die Arbeitslosigkeit ansteigen.

Während der Winter in diesem Jahr für den Tourismus eher positiv ausfiel, wirkte er sich weniger günstig auf das Baugewerbe aus. Hier liegen die Arbeitslosenzahlen im vergleichbaren Zeitraum über jenen des Vorjahres. Tatsächlich befinden sich noch viele Unternehmen in Wartestellung, namentlich wegen der Unsicherheit im Zusammenhang mit dem Inkrafttreten zahlreicher Gesetzesänderungen.

Die Lage auf dem Walliser Arbeitsmarkt ist weniger gut als letztes Jahr zur selben Zeit. Die Zahl der Arbeitslosen sowie jene der Langzeitarbeitslosen, d.h. Personen, die seit mehr als einem Jahr arbeitslos gemeldet sind, stieg an. Der Anteil der Langzeitarbeitslosen hält sich jedoch im Vergleich zum schweizerischen Durchschnitt auf einem relativ tiefen Niveau.

Auf dem Schweizer Arbeitsmarkt herrscht weiterhin eine gewisse Unsicherheit. Die Expertengruppe des SECO geht jedoch davon aus, dass sich der Arbeitsmarkt auf Ende 2013 leicht verbessern sollte.

2. Tabellen und Grafiken

2.1 Registrierte Arbeitslose nach Kantonen

April 2013				
Bestände	Veränderungen zum Vormonat		Quote	Veränderungen zum Vormonat in Prozentpunkten
135851	-3142	Schweiz	3.1	-0.1
24912	-681	Zürich	3.2	0.0
12454	-572	Bern	2.3	-0.1
4126	-245	Luzern	1.9	-0.2
247	-22	Uri	1.3	-0.2
1249	-32	Schwyz	1.5	0.0
191	-10	Obwalden	0.9	-0.1
219	-25	Nidwalden	0.9	-0.1
543	-35	Glarus	2.4	-0.2
1300	-68	Zug	2.0	-0.1
4033	-261	Fribourg	2.6	-0.2
3934	-198	Solothurn	2.7	-0.2
3535	-152	Basel-Stadt	3.8	-0.1
4074	-51	Basel-Landschaft	2.8	0.0
1076	-132	Schaffhausen	2.6	-0.3
509	-19	Appenzell A.Rh.	1.7	-0.1
134	-15	Appenzell I.Rh.	1.6	-0.1
6487	-409	St. Gallen	2.4	-0.2
2419	686	Graubünden	2.2	0.6
10072	-116	Aargau	2.9	0.0
3463	-180	Thurgau	2.4	-0.2
7043	-327	Ticino	4.4	-0.2
18668	-47	Vaud	5.0	0.0
6569	-295	Valais	4.1	-0.1
4521	-135	Neuchâtel	5.1	-0.1
12791	258	Genève	5.5	0.2
1282	-59	Jura	3.6	-0.2

2.2 Registrierte Arbeitslose

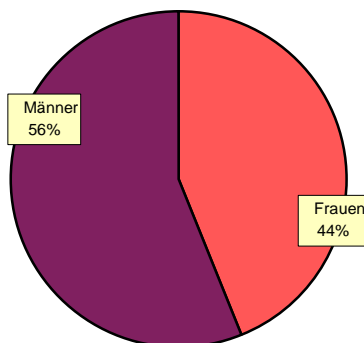
März 2012	April 2012	März 2013		April 2013					
Bestände				Bestände		Veränderungen zum Vormonat		Veränderung zum gleichen Monat des letzten Jahres	
				Anzahl	Anteil (in %)	absolut	relativ (in %)	absolut	relativ (in %)
5668	5573	6864	Wallis	6569	100.0	-295	-4.3	996	17.9
			Nach Regionen:						
572	785	804	Oberwallis	932	14.2	128	15.9	147	18.7
2625	2631	3183	Mittelwallis	2986	45.5	-197	-6.2	355	13.5
2471	2157	2877	Unterwallis	2651	40.4	-226	-7.9	494	22.9
			Nach Geschlecht:						
2184	2545	2485	Frauen	2882	43.9	397	16.0	337	13.2
3484	3028	4379	Männer	3687	56.1	-692	-15.8	659	21.8
			Nach Nationalität:						
2529	2595	2919	Schweizer	2921	44.5	2	0.1	326	12.6
3139	2978	3945	Ausländer	3648	55.5	-297	-7.5	670	22.5
			Nach Alter:						
861	823	996	15-24 Jahre	921	14.0	-75	-7.5	98	11.9
3514	3448	4306	25-49 Jahre	4136	63.0	-170	-3.9	688	20.0
1293	1302	1562	50 und mehr	1512	23.0	-50	-3.2	210	16.1
			Nach Erwerbsstatus:						
5213	5106	6389	Ganzarbeitslose	6036	91.9	-353	-5.5	930	18.2
455	467	475	Teilweise Arbeitslose	533	8.1	58	12.2	66	14.1
			Nach bisheriger Dauer:						
4262	3973	5032	1-6 Monate	4599	70.0	-433	-8.6	626	15.8
898	1075	1250	7-12 Monate	1367	20.8	117	9.4	292	27.2
508	525	582	> 1 Jahr	603	9.2	21	3.6	78	14.9

2.3 Arbeitslosenquote

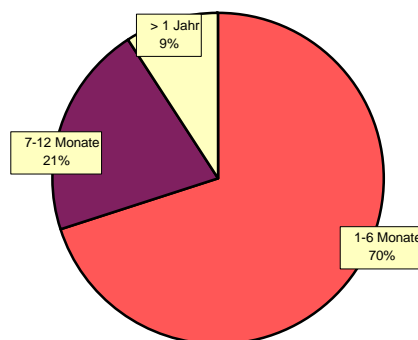
März 2012	April 2012	März 2013		April 2013		
Quote				Quote	Veränderungen zum Vormonat in Prozentpunkten	Veränderung zum gleichen Monat des letzten Jahres in Prozentpunkten
3.5	3.4	4.2	Wallis	4.1	-0.1	0.7
			Nach Regionen:			
1.4	1.9	1.9	Oberwallis	2.2	0.3	0.3
4.3	4.3	5.2	Mittelwallis	4.9	-0.3	0.6
4.2	3.7	4.9	Unterwallis	4.5	-0.4	0.8
			Nach Geschlecht:			
3.0	3.5	3.4	Frauen	4.0	0.6	0.5
3.9	3.4	4.9	Männer	4.1	-0.8	0.7
			Nach Nationalität:			
2.0	2.1	2.4	Schweizer	2.4	0.0	0.3
8.2	7.7	10.3	Ausländer	9.5	-0.8	1.8
			Nach Alter:			
3.9	3.7	4.5	15-24 Jahre	4.2	-0.3	0.5
3.6	3.5	4.4	25-49 Jahre	4.3	-0.1	0.8
3.1	3.1	3.7	50 und mehr	3.6	-0.1	0.5

2.4 Registrierte Arbeitslose nach Geschlecht, Dauer und Herkunft

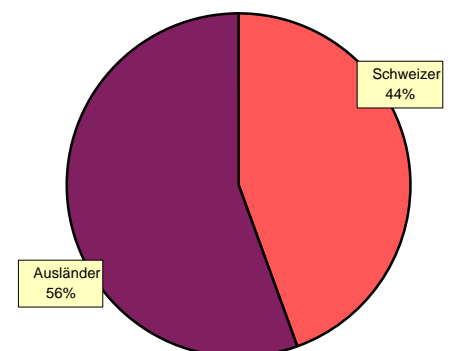
Geschlecht



Dauer



Herkunft



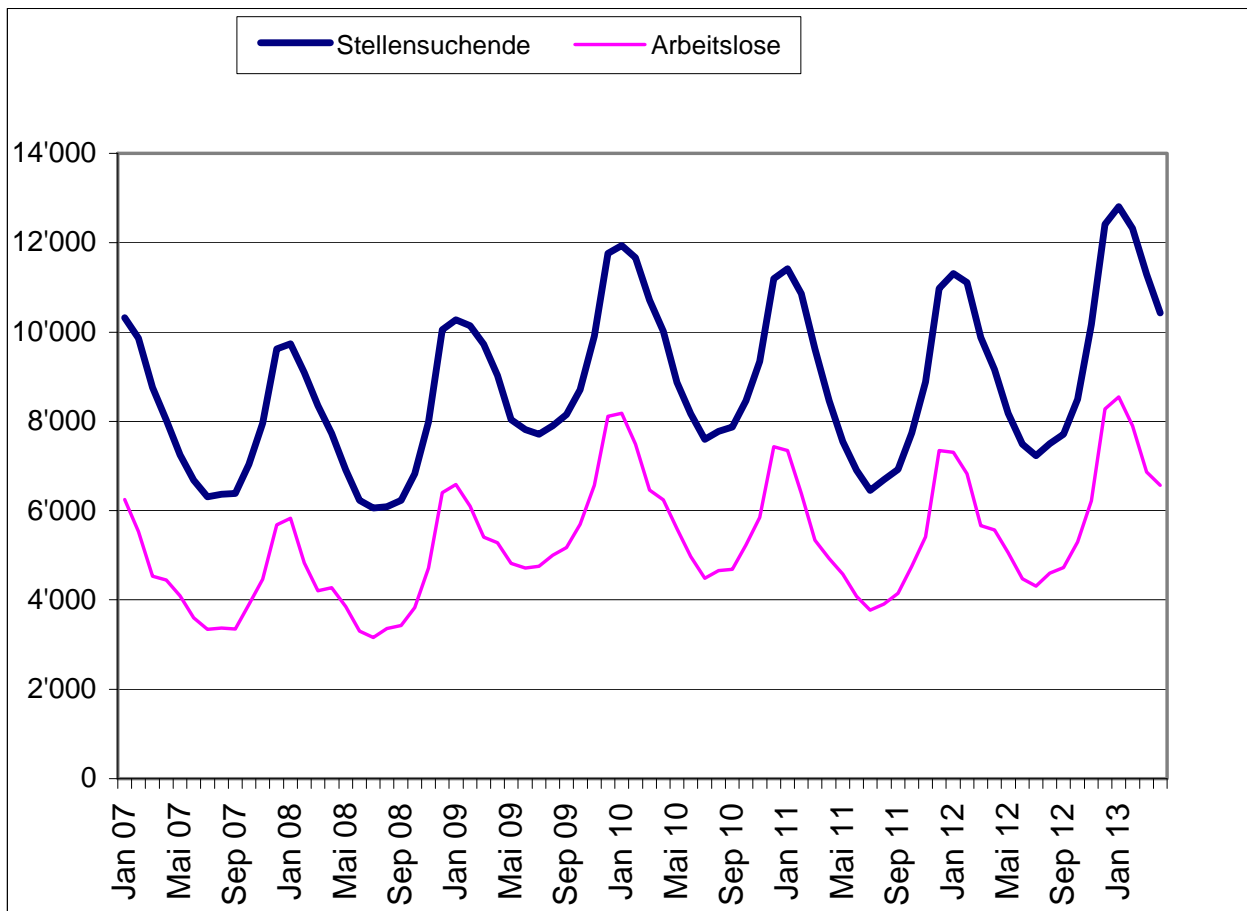
2.5 Registrierte Stellensuchende

März 2012	April 2012	März 2013							
Bestände			April 2013						
			Bestände	Veränderungen zum Vormonat		Veränderung zum gleichen Monat des letzten Jahres			
			Anzahl	Anteil (in %)	absolut	relativ (in %)	absolut	relativ (in %)	
9883	9156	11294	Wallis	10427	100	-867	-7.7	1271	13.9
			Nach Regionen:						
1382	1402	1595	Oberwallis	1548	14.8	-47	-2.9	146	10.4
4328	4093	5031	Mittelwallis	4629	44.4	-402	-8.0	536	13.1
4173	3661	4668	Unterwallis	4250	40.8	-418	-9.0	589	16.1
			Nach Geschlecht:						
3922	4234	4266	Frauen	4657	44.7	391	9.2	423	10.0
5961	4922	7028	Männer	5770	55.3	-1258	-17.9	848	17.2
			Nach Nationalität:						
4442	4339	4832	Schweizer	4673	44.8	-159	-3.3	334	7.7
5441	4817	6462	Ausländer	5754	55.2	-708	-11.0	937	19.5
			Nach Alter:						
1429	1331	1529	15-24 Jahre	1416	13.6	-113	-7.4	85	6.4
6094	5593	7075	25-49 Jahre	6517	62.5	-558	-7.9	924	16.5
2360	2232	2690	50 und mehr	2494	23.9	-196	-7.3	262	11.7
			Nach Erwerbsstatus:						
8209	7630	9663	Ganzstellensuchende	8802	84.4	-861	-8.9	1172	15.4
1674	1526	1631	Teilweise Stellensuchende	1625	15.6	-6	-0.4	99	6.5
			Nach bisheriger Dauer:						
6397	5361	7302	1-6 Monate	6184	59.3	-1118	-15.3	823	15.4
1762	2074	2042	7-12 Monate	2302	22.1	260	12.7	228	11.0
1724	1721	1950	> 1 Jahr	1941	18.6	-9	-0.5	220	12.8

2.6 Stellensuchendenquote

März 2012	April 2012	März 2013		April 2013		
Quote				Quote	Veränderungen zum Vormonat in Prozent- punkten	Veränderung zum gleichen Monat des letzten Jahres in Prozent- punkten
6.1	5.7	7.0	Wallis	6.4	-0.6	0.7
			Nach Regionen:			
3.3	3.4	3.8	Oberwallis	3.7	-0.1	0.3
7.1	6.7	8.2	Mittelwallis	7.6	-0.6	0.9
7.1	6.2	7.9	Unterwallis	7.2	-0.7	1.0
			Nach Geschlecht:			
5.4	5.8	5.9	Frauen	6.4	0.5	0.6
6.7	5.5	7.9	Männer	6.5	-1.4	1.0
			Nach Nationalität:			
3.6	3.5	3.9	Schweizer	3.8	-0.1	0.3
14.2	12.5	16.8	Ausländer	15.0	-1.8	2.5
			Nach Alter:			
6.4	6.0	6.9	15-24 Jahre	6.4	-0.5	0.4
6.3	5.8	7.3	25-49 Jahre	6.7	-0.6	0.9
5.6	5.3	6.3	50 und mehr	5.9	-0.4	0.6

2.7 Entwicklung der Zahl der Arbeitslosen und der Stellensuchenden



2.8 Registrierte Arbeitslose nach RAV

März 2012	April 2012	März 2013		April 2013					
Bestände				Bestände		Veränderungen zum Vormonat		Veränderung zum gleichen Monat des letzten Jahres	
				Anzahl	Anteil (in %)	absolut	relativ (in %)	absolut	relativ (in %)
5667	5571	6865	Wallis	6570	100.0	-295	-4.3	999	17.9
573	786	805	Oberwallis	934	14.2	129	16.0	148	18.8
862	963	1055	Sierre	1077	16.4	22	2.1	114	11.8
1765	1669	2130	Sion	1912	29.1	-218	-10.2	243	14.6
1482	1233	1739	Martigny	1541	23.5	-198	-11.4	308	25.0
985	920	1136	Monthey / St-Maurice	1106	16.8	-30	-2.6	186	20.2

2.9 Arbeitslosenquote nach RAV

März 2012	April 2012	März 2013		April 2013		
Quote				Quote	Veränderungen zum Vormonat in Prozent- punkten	Veränderung zum gleichen Monat des letzten Jahres in Prozent- punkten
3.5	3.4	4.2	Wallis	4.1	-0.1	0.7
1.4	1.9	1.9	Oberwallis	2.2	0.3	0.3
4.0	4.4	4.9	Sierre	5.0	0.1	0.6
4.5	4.2	5.4	Sion	4.8	-0.6	0.6
4.4	3.7	5.2	Martigny	4.6	-0.6	0.9
3.9	3.6	4.5	Monthey / St-Maurice	4.4	-0.1	0.8

2.10 Registrierte Stellensuchende nach RAV

März 2012	April 2012	März 2013		April 2013					
Bestände				Bestände		Veränderungen zum Vormonat		Veränderung zum gleichen Monat des letzten Jahres	
				Anzahl	Anteil (in %)	absolut	relativ (in %)	absolut	relativ (in %)
9884	9155	11294	Wallis	10428	100.0	-866	-7.7	1273	13.9
1384	1404	1597	Oberwallis	1552	14.9	-45	-2.8	148	10.5
1335	1362	1653	Sierre	1559	15.0	-94	-5.7	197	14.5
2994	2728	3379	Sion	3073	29.5	-306	-9.1	345	12.6
2657	2216	3044	Martigny	2673	25.6	-371	-12.2	457	20.6
1514	1445	1621	Monthey / St-Maurice	1571	15.1	-50	-3.1	126	8.7

2.11 Stellensuchendenquote nach RAV

März 2012	April 2012	März 2013		April 2013		
Quote				Quote	Veränderungen zum Vormonat in Prozent- punkten	Veränderung zum gleichen Monat des letzten Jahres in Prozent- punkten
				6.1	5.7	7.0
3.3	3.4	3.8	Oberwallis	3.7	-0.1	0.3
6.2	6.3	7.6	Sierre	7.2	-0.4	0.9
7.6	6.9	8.5	Sion	7.8	-0.7	0.9
7.9	6.6	9.1	Martigny	8.0	-1.1	1.4
6.0	5.7	6.4	Monthey / St-Maurice	6.2	-0.2	0.5

2.12 Status der Stellensuchenden nach RAV

April 2013	Arbeitslose	Nicht arbeitslose Stellen- suchende	Davon							Total der Stellensuchenden
			Zwischenverdienste	Programme zur vorübergehenden Beschäftigung ink. MOSE	Umschulung / Weiterbildung	spezifische Massnahmen (EAZ, AZ, FSE)	Arbeitsunfähigkeit, Militär	kantonale Massnahmen (BEV, KEAZ)	auf Arbeitssuche	
Oberwallis	934	618	275	209	13	10	40	5	66	1'552
Veränderung zum Vormonat	129	-174	-145	-36	2	0	-4	-1	10	-45
Mittelwallis	2'989	1'643	969	253	11	19	125	91	175	4'632
Veränderung zum Vormonat	-196	-204	-202	16	-4	0	3	-7	-10	-400
Sierre	1'077	482	302	89	1	1	49	36	4	1'559
Veränderung zum Vormonat	22	-116	-97	-9	0	0	-1	-2	-7	-94
Sion	1'912	1'161	667	164	10	18	76	55	171	3'073
Veränderung zum Vormonat	-218	-88	-105	25	-4	0	4	-5	-3	-306
Unterwallis	2'647	1'596	1'029	183	12	16	120	81	155	4'243
Veränderung zum Vormonat	-228	-194	-165	6	-5	2	5	0	-37	-422
Martigny	1'541	1'131	776	81	6	3	97	49	119	2'672
Veränderung zum Vormonat	-198	-174	-152	-1	0	-1	8	0	-28	-372
Monthey / St-Maurice	1'106	465	253	102	6	13	23	32	36	1'571
Veränderung zum Vormonat	-30	-20	-13	7	-5	3	-3	0	-9	-50
Wallis	6'570	3'857	2'273	645	36	45	285	177	396	10'427
Veränderung zum Vormonat	-295	-572	-512	-14	-7	2	4	-8	-37	-867

Die Tabelle 2.12 kann Differenzen zu den restlichen Tabellen des Statistikkbulletins aufweisen auf Grund von Stellensuchenden mit Wohnsitz im Wallis, welche jedoch in einem ausserkantonalen RAV eingeschrieben sind. Weitere Erläuterungen siehe Seiten 26-27.

2.13 Registrierte Arbeitslose (AL) und Stellensuchende (STES) nach Gemeinden

April 2013											
Bestände			Bestände			Bestände			Bestände		
Oberwallis			Oberwallis			Mittelwallis			Unterwallis		
AL	STES		AL	STES		AL	STES		AL	STES	
Agarn	6	12	Mörel-Filet	19	26	Anniviers	67	88	Bagnes	189	289
Albinen	1	2	Münster-Geschinen	9	10	Arbaz	16	26	Bourg-Saint-Pierre	10	19
Ausserberg	1	2	Naters	88	160	Ardon	69	123	Bovernier	20	36
Baltschieder	8	14	Niedergesteln	5	7	Ayent	86	119	Champéry	21	27
Bellwald	12	18	Niederwald	0	0	Chalais	64	93	Charrat	47	84
Betten	3	4	Oberems	0	0	Chamoson	74	135	Collombey-Muraz	156	225
Binn	0	0	Obergoms	19	26	Chermignon	76	95	Collonges	11	22
Bister	0	0	Randa	8	10	Chippis	59	86	Dorénaz	13	22
Bitsch	3	10	Raron	10	21	Conthey	197	351	Evionnaz	22	37
Blatten	0	2	Reckingen-Gluringen	10	13	Evolène	31	53	Finhaut	7	9
Blitzingen	1	2	Ried-Brig	13	24	Grimisuat	53	89	Fully	166	310
Brig-Glis	120	198	Riederalp	6	8	Grône	51	68	Iséables	10	17
Bürchen	4	6	Saas-Almagell	13	18	Hérémente	11	17	Leytron	62	106
Eggerberg	1	2	Saas-Balen	3	8	Icogne	7	12	Liddes	8	16
Eischoll	1	3	Saas-Fee	36	52	Lens	80	112	Martigny	505	866
Eisten	2	2	Saas-Grund	22	29	Les Agettes	6	10	Martigny-Combe	36	75
Embd	2	3	Salgesch	9	11	Miège	23	31	Massongex	42	55
Ergisch	0	1	Simplon	1	1	Mollens	21	31	Monthey	451	633
Ernen	6	9	St.Niklaus	20	35	Mont-Noble	8	15	Orsières	62	109
Ferden	1	2	Stalden	4	10	Montana	57	83	Port-Valais	60	92
Fiesch	11	26	Staldenried	3	4	Nendaz	162	242	Riddes	86	138
Fieschertal	4	6	Steg-Hohtenn	10	20	Randogne	83	115	Saillon	33	67
Gampel-Bratsch	10	23	Täsch	49	81	Saint-Léonard	48	72	Saint-Gingolph	15	22
Grächen	37	56	Termen	2	5	Saint-Martin	14	19	Saint-Maurice	108	156
Grafschaft	0	2	Törbel	0	1	Savièse	98	165	Salvan	23	34
Grensiols	3	3	Turtmann-Unterems	6	14	Sierre	402	618	Saxon	150	271
Guttet-Feschel	4	5	Unterbäch	2	2	Sion	934	1466	Sembrancher	14	33
Inden	2	4	Varen	8	12	Venthône	10	12	Trient	3	6
Kippel	0	5	Visp	96	152	Vétroz	113	175	Troistorrents	69	90
Lalden	5	9	Visperterminen	2	7	Vex	23	45	Val-d'Illeiez	36	46
Lax	4	8	Wiler(Lötschen)	10	13	Veyras	34	49	Vernayaz	63	105
Leuk	41	58	Zeneggen	1	1	Veysonnaz	9	14	Vérossaz	4	5
Leukerbad	32	49	Zermatt	123	220				Vionnaz	36	53
Martisberg	0	0	Zwischbergen	0	1				Vollèges	26	43
									Vouvry	87	132

2.14 Registrierte Arbeitslose nach Wirtschaftszweigen

März 2012	April 2012	März 2013			April 2013					
Bestände					Bestände		Veränderungen zum Vormonat		Veränderung zum gleichen Monat des letzten Jahres	
					Anzahl	Anteil (in %)	absolut	relativ (in %)	absolut	relativ (in %)
5668	5573	6864	Wallis		6569	100.0	-295	-4.3	996	17.9
235	180	273	A	Sektor 1 (Land- und Forstwirtschaft)	198	3.0	-75	-27.5	18	10.0
1546	1093	2504	B-F	Sektor 2 (Industrie und Baugewerbe)	1710	26.0	-794	-31.7	617	56.5
3512	3904	3734	G-T	Sektor 3 (Dienstleistungen)	4292	65.3	558	14.9	388	9.9
235	180	273	A 01-03	Land- und Forstwirtschaft, Fischerei	198	3.0	-75	-27.5	18	10.0
3	3	6	B 05-09	Bergbau, Steine und Erden	4	0.1	-2	-33.3	1	33.3
81	71	93	C 10-12	Nahrungsmittel, Getränke, Tabak	92	1.4	-1	-1.1	21	29.6
5	7	1	C 13-14	Textilien und Bekleidung	1	0.0	0	0.0	-6	-85.7
4	5	1	C 15	Leder, Lederwaren und Schuhe	1	0.0	0	0.0	-4	-80.0
83	66	140	C 16	Holz-, Flecht-, Korb- und Korkwaren	98	1.5	-42	-30.0	32	48.5
32	35	37	C 17-18	Papier- und Druckgewerbe	41	0.6	4	10.8	6	17.1
48	47	71	C 19-21	Chemische Industrie, Mineralölverarbeitung	67	1.0	-4	-5.6	20	42.6
7	5	9	C 22	Gummi- und Kunststoffwaren	7	0.1	-2	-22.2	2	40.0
31	24	28	C 23	Glas, Keramik, Zementwaren	19	0.3	-9	-32.1	-5	-20.8
101	96	147	C 24-25	Metallerzeugung, Metallerzeugnisse	130	2.0	-17	-11.6	34	35.4
36	39	39	C 26-27	Elektrotechnik, Elektronik, Uhren, Optik	36	0.5	-3	-7.7	-3	-7.7
15	20	33	C 28	Maschinenbau	34	0.5	1	3.0	14	70.0
3	4	4	C 29-30	Fahrzeugbau	4	0.1	0	0.0	0	0.0
22	21	22	C 31-33	Möbel; Reparatur von Maschinen	25	0.4	3	13.6	4	19.0
17	15	30	D 35	Energieversorgung	25	0.4	-5	-16.7	10	66.7
13	13	10	E 36-39	Recycling; Wasserversorgung	12	0.2	2	20.0	-1	-7.7
1045	622	1833	F 41-43	Baugewerbe	1114	17.0	-719	-39.2	492	79.1
744	814	1021	G 45-47	Handel; Reparatur- und Autogewerbe	1105	16.8	84	8.2	291	35.7
149	213	167	H 49-53	Verkehr und Transport	250	3.8	83	49.7	37	17.4
682	1087	784	I 55-56	Gastgewerbe	1262	19.2	478	61.0	175	16.1
41	45	76	J 58-63	Information und Kommunikation	82	1.2	6	7.9	37	82.2
147	148	132	K 64-66	Finanz- und Versicherungsdienstleistungen	141	2.1	9	6.8	-7	-4.7
40	61	73	L 68	Grundstücks- und Wohnungswesen	77	1.2	4	5.5	16	26.2
149	150	217	M 69-75	Freiberufliche, technische und wissensch.DL	203	3.1	-14	-6.5	53	35.3
943	745	549	N 77-82	Sonstige wirtschaftliche Dienstleistungen	432	6.6	-117	-21.3	-313	-42.0
84	81	102	O 84	Öffentl. Verwaltung, Sozialversicherungen	93	1.4	-9	-8.8	12	14.8
111	128	132	P 85	Erziehung und Unterricht	149	2.3	17	12.9	21	16.4
268	261	277	Q 86-89	Gesundheits- und Sozialwesen	290	4.4	13	4.7	29	11.1
51	54	70	R 90-93	Kunst, Unterhaltung und Erholung	73	1.1	3	4.3	19	35.2
96	107	127	S 94-96	Sonstige Dienstleistungen	127	1.9	0	0.0	20	18.7
7	10	7	T 97-98	Private Haushalte	8	0.1	1	14.3	-2	-20.0
375	396	353	U	Keine Angaben	369	5.6	16	4.5	-27	-6.8

2.15 Registrierte Arbeitslose nach Berufsgruppen - Wallis

März 2012	April 2012	März 2013		April 2013						
Bestände					Bestände		Veränderungen zum Vormonat		Veränderung zum gleichen Monat des letzten Jahres	
					Anzahl	Anteil (in %)	absolut	relativ (in %)	absolut	relativ (in %)
5668	5573	6864	Wallis	6569	100.0	-295	-4.3	996	17.9	
410	334	480	11 Land-, Forstwirtschaft und Tierzucht	351	5.3	-129	-26.9	17	5.1	
76	73	58	21 Lebens- und Genussmittelherstellung und -verarbeitung	66	1.0	8	13.8	-7	-9.6	
18	21	17	22 Textil- und Lederherstellung sowie -verarbeitung	21	0.3	4	23.5	0	0.0	
0	0	0	23 Keramik- und Glasverarbeitung	0	0.0	0	0.0	0	0.0	
151	133	189	24 Metallverarbeitung und Maschinenbau	156	2.4	-33	-17.5	23	17.3	
74	68	88	25 Elektrotechnik und Elektronik, Uhrenindustrie, Fahrzeug- und Gerätebau und -unterhalt	87	1.3	-1	-1.1	19	27.9	
102	81	153	26 Holzverarbeitung sowie Papierherstellung und -verarbeitung	119	1.8	-34	-22.2	38	46.9	
15	17	21	27 Graphische Industrie	19	0.3	-2	-9.5	2	11.8	
39	28	28	28 Chemie- und Kunststoffverfahren	28	0.4	0	0.0	0	0.0	
151	143	176	29 Übrige be- und verarbeitende Berufe	187	2.8	11	6.3	44	30.8	
42	43	64	31 Ingenieurberufe	61	0.9	-3	-4.7	18	41.9	
33	26	36	32 Techniker/innen	31	0.5	-5	-13.9	5	19.2	
111	101	135	33-34 Technische Zeichner/innen und Fachkräfte	130	2.0	-5	-3.7	29	28.7	
150	75	198	35 Maschinisten/Maschinistinnen	109	1.7	-89	-44.9	34	45.3	
46	45	54	36 Informatik	60	0.9	6	11.1	15	33.3	
1366	889	1798	41 Baugewerbe	1099	16.7	-699	-38.9	210	23.6	
12	10	15	42 Bergbau, Stein- und Baustoffherstellung sowie -verarbeitung	9	0.1	-6	-40.0	-1	-10.0	
440	520	583	51 Handel und Verkauf	663	10.1	80	13.7	143	27.5	
40	49	53	52 Werbung und Marketing, Tourismus und Treuhand	52	0.8	-1	-1.9	3	6.1	
236	250	268	53 Transport und Verkehr	297	4.5	29	10.8	47	18.8	
28	26	26	54 Post- und Fernmeldewesen	29	0.4	3	11.5	3	11.5	
818	1263	942	61 Gastgewerbe und Hauswirtschaft	1413	21.5	471	50.0	150	11.9	
198	200	211	62 Reinigung, Hygiene und Körperpflege	246	3.7	35	16.6	46	23.0	
97	107	137	71 Unternehmer/innen, Direktoren/Direktorinnen und leitende Beamte/Beamtinnen	145	2.2	8	5.8	38	35.5	
445	462	494	72 Kaufmännische und administrative Berufe	521	7.9	27	5.5	59	12.8	
48	51	43	73 Bank- und Versicherungsgewerbe	40	0.6	-3	-7.0	-11	-21.6	
36	36	32	74 Sicherheits- und Ordnungspflege	39	0.6	7	21.9	3	8.3	
6	7	6	75 Rechtswesen	7	0.1	1	16.7	0	0.0	
26	26	26	81 Medienschaaffende und verwandte Berufe	29	0.4	3	11.5	3	11.5	
27	29	30	82 Künstlerische Berufe	36	0.5	6	20.0	7	24.1	
102	120	135	83-84 Unterricht, Bildung, Seelsorge und Fürsorge	139	2.1	4	3.0	19	15.8	
34	43	54	85 Wissenschaften	53	0.8	-1	-1.9	10	23.3	
171	174	194	86 Gesundheitswesen	206	3.1	12	6.2	32	18.4	
3	8	13	87 Sport und Unterhaltung	14	0.2	1	7.7	6	75.0	
2	2	9	91 Dienstleistungsberufe, wenn nicht anderswo	8	0.1	-1	-11.1	6	300.0	
115	113	98	92-93 Übrige Berufe	99	1.5	1	1.0	-14	-12.4	
0	0	0	Keine Angaben	0	0.0	0	0.0	0	0.0	

2.16 Registrierte Arbeitslose nach Berufsgruppen - Oberwallis

März 2012	April 2012	März 2013		April 2013					
Bestände				Bestände		Veränderungen zum Vormonat		Veränderung zum gleichen Monat des letzten Jahres	
				Anzahl	Anteil (in %)	absolut	relativ (in %)	absolut	relativ (in %)
572	785	804	Oberwallis	932	100.0	128	15.9	147	18.7
10	8	14	11 Land-, Forstwirtschaft und Tierzucht	9	1.0	-5	-35.7	1	12.5
5	3	11	21 Lebens- und Genussmittelherstellung und -verarbeitung	12	1.3	1	9.1	9	300.0
1	0	0	22 Textil- und Lederherstellung sowie -verarbeitung	0	0.0	0	0.0	0	0.0
0	0	0	23 Keramik- und Glasverarbeitung	0	0.0	0	0.0	0	0.0
12	12	24	24 Metallverarbeitung und Maschinenbau	17	1.8	-7	-29.2	5	41.7
8	7	7	25 Elektrotechnik und Elektronik, Uhrenindustrie, Fahrzeug- und Gerätebau und -unterhalt	11	1.2	4	57.1	4	57.1
7	7	13	26 Holzverarbeitung sowie Papierherstellung und -verarbeitung	12	1.3	-1	-7.7	5	71.4
2	2	4	27 Graphische Industrie	2	0.2	-2	-50.0	0	0.0
3	2	3	28 Chemie- und Kunststoffverfahren	2	0.2	-1	-33.3	0	0.0
11	16	31	29 Übrige be- und verarbeitende Berufe	31	3.3	0	0.0	15	93.8
1	1	6	31 Ingenieurberufe	7	0.8	1	16.7	6	600.0
3	3	7	32 Techniker/innen	4	0.4	-3	-42.9	1	33.3
5	6	12	33-34 Technische Zeichner/innen und Fachkräfte	14	1.5	2	16.7	8	133.3
21	10	27	35 Maschinen/Maschinentinnen	12	1.3	-15	-55.6	2	20.0
1	1	3	36 Informatik	5	0.5	2	66.7	4	400.0
172	91	264	41 Baugewerbe	134	14.4	-130	-49.2	43	47.3
0	0	2	42 Bergbau, Stein- und Baustoffherstellung sowie -verarbeitung	1	0.1	-1	-50.0	1	100.0
39	66	58	51 Handel und Verkauf	76	8.2	18	31.0	10	15.2
1	6	2	52 Werbung und Marketing, Tourismus und Treuhand	2	0.2	0	0.0	-4	-66.7
25	35	35	53 Transport und Verkehr	45	4.8	10	28.6	10	28.6
1	0	4	54 Post- und Fernmeldewesen	3	0.3	-1	-25.0	3	100.0
145	383	182	61 Gastgewerbe und Hauswirtschaft	394	42.3	212	116.5	11	2.9
28	37	20	62 Reinigung, Hygiene und Körperpflege	43	4.6	23	115.0	6	16.2
10	16	7	71 Unternehmer/innen, Direktoren/Direktorinnen und leitende Beamte/Beamtinnen	8	0.9	1	14.3	-8	-50.0
26	25	20	72 Kaufmännische und administrative Berufe	25	2.7	5	25.0	0	0.0
0	1	0	73 Bank- und Versicherungsgewerbe	0	0.0	0	0.0	-1	-100.0
0	1	5	74 Sicherheits- und Ordnungspflege	9	1.0	4	80.0	8	800.0
1	1	1	75 Rechtswesen	1	0.1	0	0.0	0	0.0
3	3	4	81 Medienschaffende und verwandte Berufe	4	0.4	0	0.0	1	33.3
0	1	2	82 Künstlerische Berufe	4	0.4	2	100.0	3	300.0
8	9	8	83-84 Unterricht, Bildung, Seelsorge und Fürsorge	15	1.6	7	87.5	6	66.7
2	8	2	85 Wissenschaften	2	0.2	0	0.0	-6	-75.0
13	17	15	86 Gesundheitswesen	16	1.7	1	6.7	-1	-5.9
0	1	2	87 Sport und Unterhaltung	3	0.3	1	50.0	2	200.0
1	1	0	91 Dienstleistungsberufe, wenn nicht anderswo	0	0.0	0	0.0	-1	-100.0
7	5	9	92-93 Übrige Berufe	9	1.0	0	0.0	4	80.0
0	0	0	Keine Angaben	0	0.0	0	0.0	0	0.0

2.17 Registrierte Arbeitslose nach Berufsgruppen - Mittelwallis

März 2012	April 2012	März 2013		April 2013							
Bestände				Bestände	Veränderungen zum Vormonat		Veränderung zum gleichen Monat des letzten Jahres				
				Anzahl	Anteil (in %)	absolut	relativ (in %)	absolut	relative (en %)		
2625	2631	3183	Mittelwallis	2986	100.0	-197	-6.2	355	13.5		
192	179	254	11 Land-, Forstwirtschaft und Tierzucht	194	6.5	-60	-23.6	15	8.4		
43	41	26	21 Lebens- und Genussmittelherstellung und -verarbeitung	28	0.9	2	7.7	-13	-31.7		
11	13	11	22 Textil- und Lederherstellung sowie -verarbeitung	13	0.4	2	18.2	0	0.0		
0	0	0	23 Keramik- und Glasverarbeitung	0	0.0	0	0.0	0	0.0		
61	56	88	24 Metallverarbeitung und Maschinenbau	78	2.6	-10	-11.4	22	39.3		
30	35	43	25 Elektrotechnik und Elektronik, Uhrenindustrie, Fahrzeug- und Gerätebau und -unterhalt	40	1.3	-3	-7.0	5	14.3		
57	43	72	26 Holzverarbeitung sowie Papierherstellung und -verarbeitung	51	1.7	-21	-29.2	8	18.6		
8	9	10	27 Graphische Industrie	12	0.4	2	20.0	3	33.3		
7	3	8	28 Chemie- und Kunststoffverfahren	6	0.2	-2	-25.0	3	100.0		
67	65	73	29 Übrige be- und verarbeitende Berufe	80	2.7	7	9.6	15	23.1		
24	26	33	31 Ingenieurberufe	30	1.0	-3	-9.1	4	15.4		
15	14	13	32 Techniker/innen	14	0.5	1	7.7	0	0.0		
49	39	58	33-34 Technische Zeichner/innen und Fachkräfte	53	1.8	-5	-8.6	14	35.9		
65	37	95	35 Maschinisten/Maschinistinnen	60	2.0	-35	-36.8	23	62.2		
28	26	26	36 Informatik	28	0.9	2	7.7	2	7.7		
600	424	794	41 Baugewerbe	475	15.9	-319	-40.2	51	12.0		
6	7	5	42 Bergbau, Stein- und Baustoffherstellung sowie -verarbeitung	3	0.1	-2	-40.0	-4	-57.1		
217	260	269	51 Handel und Verkauf	291	9.7	22	8.2	31	11.9		
16	21	21	52 Werbung und Marketing, Tourismus und Treuhand	23	0.8	2	9.5	2	9.5		
108	120	111	53 Transport und Verkehr	126	4.2	15	13.5	6	5.0		
14	12	16	54 Post- und Fernmeldewesen	18	0.6	2	12.5	6	50.0		
383	527	402	61 Gastgewerbe und Hauswirtschaft	579	19.4	177	44.0	52	9.9		
93	88	116	62 Reinigung, Hygiene und Körperpflege	118	4.0	2	1.7	30	34.1		
35	36	61	71 Unternehmer/innen, Direktoren/Direktorinnen und leitende Beamte/Beamtinnen	65	2.2	4	6.6	29	80.6		
215	237	253	72 Kaufmännische und administrative Berufe	270	9.0	17	6.7	33	13.9		
26	33	18	73 Bank- und Versicherungsgewerbe	16	0.5	-2	-11.1	-17	-51.5		
21	21	13	74 Sicherheits- und Ordnungspflege	16	0.5	3	23.1	-5	-23.8		
3	5	3	75 Rechtswesen	2	0.1	-1	-33.3	-3	-60.0		
13	13	12	81 Medienschaffende und verwandte Berufe	13	0.4	1	8.3	0	0.0		
15	16	13	82 Künstlerische Berufe	14	0.5	1	7.7	-2	-12.5		
47	59	69	83-84 Unterricht, Bildung, Seelsorge und Fürsorge	68	2.3	-1	-1.4	9	15.3		
23	22	37	85 Wissenschaften	34	1.1	-3	-8.1	12	54.5		
77	83	93	86 Gesundheitswesen	107	3.6	14	15.1	24	28.9		
1	3	7	87 Sport und Unterhaltung	8	0.3	1	14.3	5	166.7		
0	0	3	91 Dienstleistungsberufe, wenn nicht anderswo	2	0.1	-1	-33.3	2	100.0		
55	58	57	92-93 Übrige Berufe	51	1.7	-6	-10.5	-7	-12.1		
0	0	0	Keine Angaben	0	0.0	0	0.0	0	0.0		

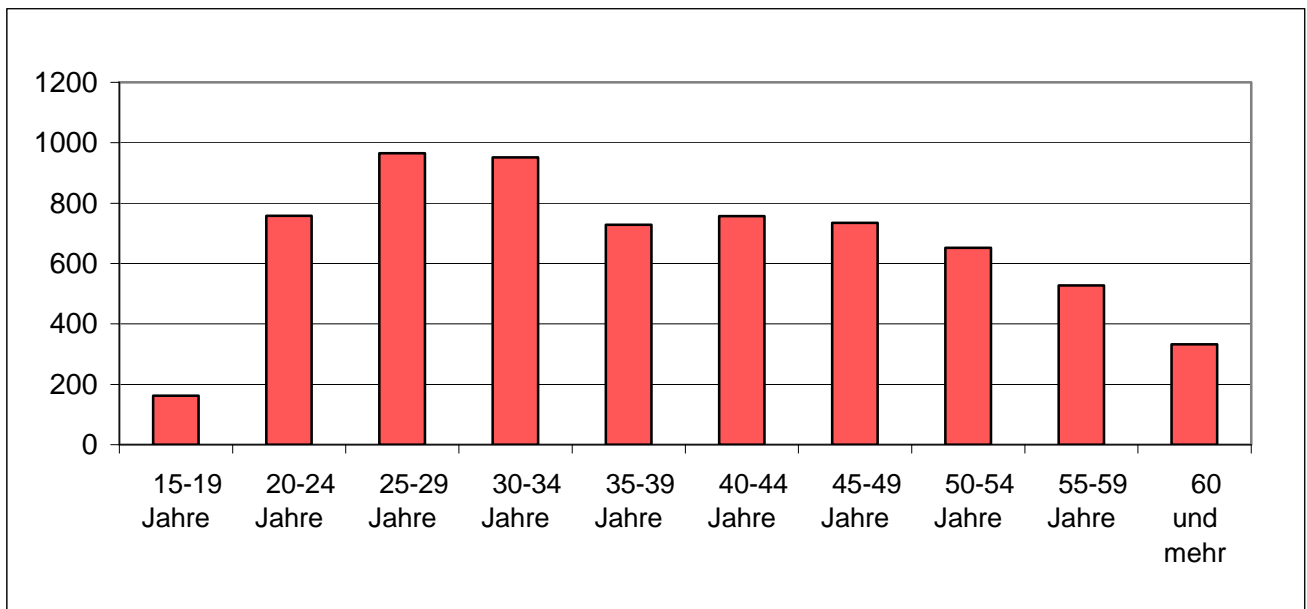
2.18 Registrierte Arbeitslose nach Berufsgruppen - Unterwallis

März 2012	April 2012	März 2013		April 2013							
Bestände				Bestände	Veränderungen zum Vormonat		Veränderung zum gleichen Monat des letzten Jahres				
				Anzahl	Anteil (in %)	absolut	relativ (in %)	absolut	relativ (in %)		
2471	2157	2877	Unterwallis	2651	100.0	-226	-7.9	494	22.9		
208	147	212	11 Land-, Forstwirtschaft und Tierzucht	148	5.6	-64	-30.2	1	0.7		
28	29	21	21 Lebens- und Genussmittelherstellung und -verarbeitung	26	1.0	5	23.8	-3	-10.3		
6	8	6	22 Textil- und Lederherstellung sowie -verarbeitung	8	0.3	2	33.3	0	0.0		
0	0	0	23 Keramik- und Glasverarbeitung	0	0.0	0	0.0	0	0.0		
78	65	77	24 Metallverarbeitung und Maschinenbau	61	2.3	-16	-20.8	-4	-6.2		
36	26	38	25 Elektrotechnik und Elektronik, Uhrenindustrie, Fahrzeug- und Gerätebau und -unterhalt	36	1.4	-2	-5.3	10	38.5		
38	31	68	26 Holzverarbeitung sowie Papierherstellung und -verarbeitung	56	2.1	-12	-17.6	25	80.6		
5	6	7	27 Graphische Industrie	5	0.2	-2	-28.6	-1	-16.7		
29	23	17	28 Chemie- und Kunststoffverfahren	20	0.8	3	17.6	-3	-13.0		
73	62	72	29 Übrige be- und verarbeitende Berufe	76	2.9	4	5.6	14	22.6		
17	16	25	31 Ingenieurberufe	24	0.9	-1	-4.0	8	50.0		
15	9	16	32 Techniker/innen	13	0.5	-3	-18.8	4	44.4		
57	56	65	33-34 Technische Zeichner/innen und Fachkräfte	63	2.4	-2	-3.1	7	12.5		
64	28	76	35 Maschinen/Maschinistinnen	37	1.4	-39	-51.3	9	32.1		
17	18	25	36 Informatik	27	1.0	2	8.0	9	50.0		
594	374	740	41 Baugewerbe	490	18.5	-250	-33.8	116	31.0		
6	3	8	42 Bergbau, Stein- und Baustoffherstellung sowie -verarbeitung	5	0.2	-3	-37.5	2	66.7		
184	194	256	51 Handel und Verkauf	296	11.2	40	15.6	102	52.6		
23	22	30	52 Werbung und Marketing, Tourismus und Treuhand	27	1.0	-3	-10.0	5	22.7		
103	95	122	53 Transport und Verkehr	126	4.8	4	3.3	31	32.6		
13	14	6	54 Post- und Fernmeldewesen	8	0.3	2	33.3	-6	-42.9		
290	353	358	61 Gastgewerbe und Hauswirtschaft	440	16.6	82	22.9	87	24.6		
77	75	75	62 Reinigung, Hygiene und Körperpflege	85	3.2	10	13.3	10	13.3		
52	55	69	71 Unternehmer/innen, Direktoren/Direktorinnen und leitende Beamte/Beamtinnen	72	2.7	3	4.3	17	30.9		
204	200	221	72 Kaufmännische und administrative Berufe	226	8.5	5	2.3	26	13.0		
22	17	25	73 Bank- und Versicherungsgewerbe	24	0.9	-1	-4.0	7	41.2		
15	14	14	74 Sicherheits- und Ordnungspflege	14	0.5	0	0.0	0	0.0		
2	1	2	75 Rechtswesen	4	0.2	2	100.0	3	300.0		
10	10	10	81 Medienschaffende und verwandte Berufe	12	0.5	2	20.0	2	20.0		
12	12	15	82 Künstlerische Berufe	18	0.7	3	20.0	6	50.0		
47	52	58	83-84 Unterricht, Bildung, Seelsorge und Fürsorge	56	2.1	-2	-3.4	4	7.7		
9	13	15	85 Wissenschaften	17	0.6	2	13.3	4	30.8		
81	74	86	86 Gesundheitswesen	83	3.1	-3	-3.5	9	12.2		
2	4	4	87 Sport und Unterhaltung	3	0.1	-1	-25.0	-1	-25.0		
1	1	6	91 Dienstleistungsberufe, wenn nicht anderswo	6	0.2	0	0.0	5	500.0		
53	50	32	92-93 Übrige Berufe	39	1.5	7	21.9	-11	-22.0		
0	0	0	Keine Angaben	0	0.0	0	0.0	0	0.0		

2.19 Registrierte Arbeitslose nach der zuletzt ausgeübten Funktion

März 2012	April 2012	März 2013		April 2013					
Bestände				Bestände		Veränderungen zum Vormonat		Veränderung zum gleichen Monat des letzten Jahres	
				Anzahl	Anteil (in %)	absolut	relativ (in %)	absolut	relativ (in %)
5668	5573	6864	Wallis	6569	100.0	-295	-4.3	996	17.9
18	19	12	Selbständig	12	0.2	0	0.0	-7	-36.8
87	80	66	Kaderfunktion	75	1.1	9	13.6	-5	-6.3
2971	2882	3716	Fachfunktion	3479	53.0	-237	-6.4	597	20.7
2415	2425	2905	Hilfsfunktion	2853	43.4	-52	-1.8	428	17.6
120	110	107	Lehrling	94	1.4	-13	-12.1	-16	-14.5
0	2	2	Heimarbeiter	1	0.0	-1	-50.0	-1	-50.0
57	55	56	Schüler, Student	55	0.8	-1	-1.8	0	0.0
0	0	0	Keine Angaben	0	0.0	0	0.0	0	0.0

2.20 Registrierte Arbeitslose nach Altersklassen



2.21 Registrierte Arbeitslose nach Altersklassen

März 2012	April 2012	März 2013		April 2013					
Bestände				Bestände		Veränderungen zum Vormonat		Veränderung zum gleichen Monat des letzten Jahres	
				Anzahl	Quote	absolut	relativ (in %)	absolut	relativ (in %)
5668	5573	6864	Total	6569	4.1	-295	-4.3	996	17.9
157	140	186	15-19 Jahre	163	1.9	-23	-12.4	23	16.4
704	683	810	20-24 Jahre	758	5.5	-52	-6.4	75	11.0
816	844	1030	25-29 Jahre	965	5.3	-65	-6.3	121	14.3
747	746	927	30-34 Jahre	951	5.5	24	2.6	205	27.5
618	601	775	35-39 Jahre	728	4.0	-47	-6.1	127	21.1
633	598	787	40-44 Jahre	757	3.6	-30	-3.8	159	26.6
700	659	787	45-49 Jahre	735	3.2	-52	-6.6	76	11.5
592	581	711	50-54 Jahre	652	3.6	-59	-8.3	71	12.2
441	426	540	55-59 Jahre	528	3.6	-12	-2.2	102	23.9
260	295	311	60 und mehr	332	3.4	21	6.8	37	12.5
			Männer						
3484	3028	4379	Total	3687	4.1	-692	-15.8	659	21.8
95	82	106	15-19 Jahre	91	2.0	-15	-14.2	9	11.0
405	342	523	20-24 Jahre	445	6.1	-78	-14.9	103	30.1
480	419	626	25-29 Jahre	518	5.7	-108	-17.3	99	23.6
429	370	582	30-34 Jahre	514	5.2	-68	-11.7	144	38.9
398	349	498	35-39 Jahre	402	4.1	-96	-19.3	53	15.2
399	327	504	40-44 Jahre	410	3.7	-94	-18.7	83	25.4
447	368	502	45-49 Jahre	397	3.2	-105	-20.9	29	7.9
377	325	449	50-54 Jahre	361	3.7	-88	-19.6	36	11.1
290	265	383	55-59 Jahre	338	3.9	-45	-11.7	73	27.5
164	181	206	60 und mehr	211	3.4	5	2.4	30	16.6
			Frauen						
2184	2545	2485	Total	2882	4.0	397	16.0	337	13.2
62	58	80	15-19 Jahre	72	1.9	-8	-10.0	14	24.1
299	341	287	20-24 Jahre	313	4.8	26	9.1	-28	-8.2
336	425	404	25-29 Jahre	447	4.9	43	10.6	22	5.2
318	376	345	30-34 Jahre	437	5.8	92	26.7	61	16.2
220	252	277	35-39 Jahre	326	4.0	49	17.7	74	29.4
234	271	283	40-44 Jahre	347	3.6	64	22.6	76	28.0
253	291	285	45-49 Jahre	338	3.3	53	18.6	47	16.2
215	256	262	50-54 Jahre	291	3.5	29	11.1	35	13.7
151	161	157	55-59 Jahre	190	3.2	33	21.0	29	18.0
96	114	105	60 und mehr	121	3.6	16	15.2	7	6.1

2.22 Langzeitarbeitslose

März 2012	April 2012	März 2013	April 2013							
Bestände				Bestände		Veränderungen zum Vormonat		Anteil (in %) vom Total der Arbeits- losen	Veränderung zum gleichen Monat des letzten Jahres	
				Anzahl	Anteil (in %)	absolut	relativ (in %)		absolut	relativ (in %)
508	525	582	Wallis	603	100.0	21	3.6	9.2	78	14.9
			Nach Regionen:							
9	13	16	Oberwallis	13	2.2	-3	-18.8	1.4	0	0.0
271	282	302	Mittelwallis	312	51.7	10	3.3	10.4	30	10.6
228	230	264	Unterwallis	278	46.1	14	5.3	10.5	48	20.9
			Nach Geschlecht:							
270	274	285	Frauen	288	47.8	3	1.1	10.0	14	5.1
238	251	297	Männer	315	52.2	18	6.1	8.5	64	25.5
			Nach Nationalität:							
295	310	319	Schweizer	328	54.4	9	2.8	11.2	18	5.8
213	215	263	Ausländer	275	45.6	12	4.6	7.5	60	27.9
			Nach Alter:							
19	19	14	15-24 Jahre	17	2.8	3	21.4	1.8	-2	-10.5
277	285	307	25-49 Jahre	323	53.6	16	5.2	7.8	38	13.3
212	221	261	50 und mehr	263	43.6	2	0.8	17.4	42	19.0
			Nach ausgewählten Berufsgruppen:							
58	61	57	Kaufmännische und administrative Berufe	63	10.4	6	10.5	12.1	2	3.3
36	36	48	Baugewerbe	52	8.6	4	8.3	4.7	16	44.4
78	80	73	Gastgewerbe u. Hauswirtschaft	83	13.8	10	13.7	5.9	3	3.8
14	15	16	Metallverarbeitung und Maschinenbau	16	2.7	0	0.0	10.3	1	6.7
52	56	83	Handel und Verkauf	78	12.9	-5	-6.0	11.8	22	39.3
270	277	305	Übrige Berufe	311	51.6	6	2.0	3.3	34	12.3

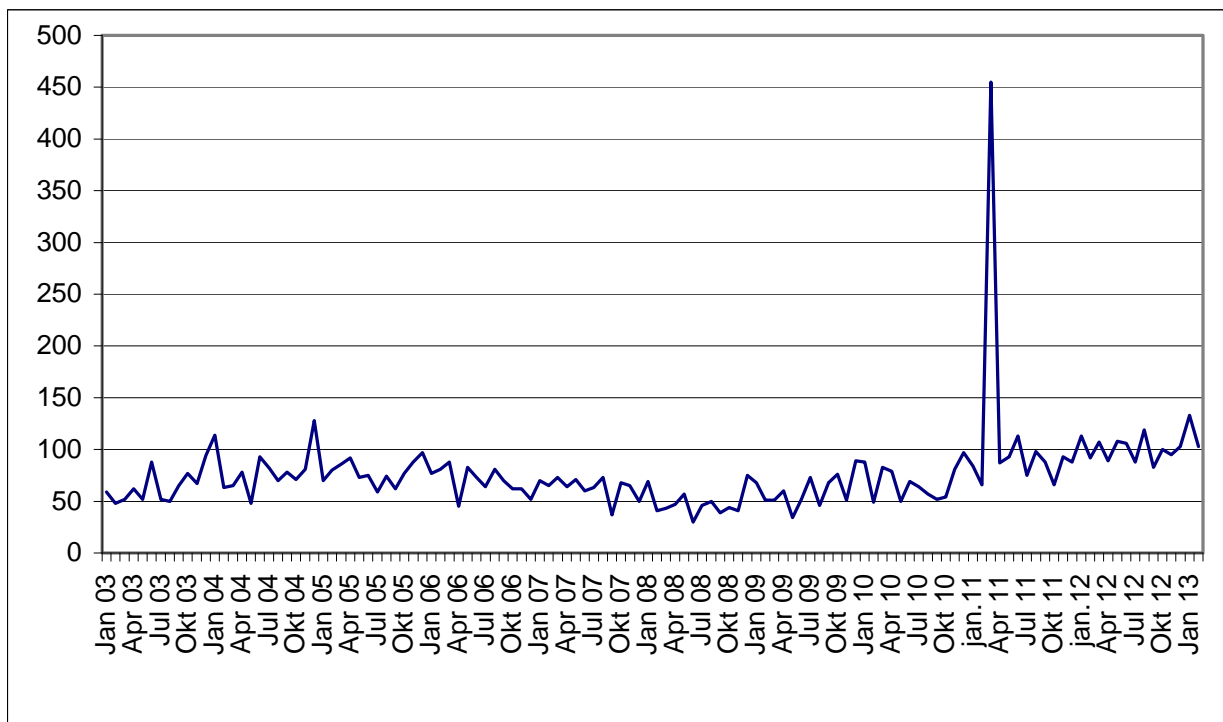
2.23 Ausgesteuerte aus der Arbeitslosenversicherung

	Jan.	Feb.	März	April	Mai	Juni	Juli	Aug.	Sept.	Okt.	Nov.	Dez.	Ø
2013*)	133	103											118
2012*)	113	92	107	89	108	106	88	119	83	100	95	103	100
2011	84	66	455	87	93	113	75	98	88	66	93	88	117
2010	88	49	83	79	50	69	64	57	52	54	81	97	69
2009	68	51	51	60	34	52	73	46	68	76	51	89	60
2008	69	41	43	47	57	30	46	50	39	44	41	75	49
2007	70	65	73	64	71	60	63	73	37	68	65	50	63
2006	77	81	88	45	83	73	64	81	70	62	62	52	70
2005	70	80	86	92	73	75	59	74	62	77	88	97	78
2004	114	63	65	78	48	93	82	70	78	71	81	128	81
2003	59	48	52	62	52	88	52	50	65	77	67	94	64

*kursiv = provisorische Daten

Die Statistiken über die Ausgesteuerten stehen nur mit einer zweimonatigen Verspätung zur Verfügung.

2.24 Entwicklung der Ausgesteuerten



2.25 Gemeldete offene Stellen

März 2012	April 2012	März 2013						
Bestände			April 2013					
			Bestände		Veränderungen zum Vormonat		Veränderung zum gleichen Monat des letzten Jahres	
			Anzahl	Anteil (in %)	absolut	relativ (in %)	absolut	relativ (in %)
539	574	444	492	100.0	48	10.8	-82	-14.3
Total								
Nach Arbeitszeit:								
417	435	337	381	77.4	44	13.1	-54	-12.4
122	139	107	111	22.6	4	3.7	-28	-20.1
Nach Regionen:								
236	257	200	180	36.6	-20	-10.0	-77	-30.0
65	69	49	58	11.8	9	18.4	-11	-15.9
138	125	94	143	29.1	49	52.1	18	14.4
55	77	55	73	14.8	18	32.7	-4	-5.2
45	46	46	38	7.7	-8	-17.4	-8	-17.4
Monthey / St-Maurice								

2.26 Abgerechnete Kurzarbeit

Betriebe, betroffene Arbeitnehmer und ausgefallene Arbeitsstunden

Jan. 2012	Feb. 2012	Jan. 2013		Februar 2013				
Bestände				Bestände	Veränderungen zum Vormonat		Veränderung zum gleichen Monat des letzten Jahres	
				Anzahl	absolut	relativ (in %)	absolut	relativ (in %)
27	32	21	Betriebe	19	-2	-9.5	-13	-140.6
259	369	255	Betroffene Arbeitnehmer	238	-17	-6.7	-131	-135.5
14254	19732	14781	Ausgefallene Arbeitsstunden	14339	-442	-3.0	-5393	-127.3

(..) Veränderungen über 200% werden nicht publiziert.

3. Erläuterungen

Registrierte Arbeitslose	Personen, welche bei einem Regionalen Arbeitsvermittlungszentrum (RAV) gemeldet sind, keine Stelle haben und sofort vermittelbar sind. Dabei ist unerheblich, ob sie Arbeitslosenentschädigung erhalten oder nicht. <i>Ganzarbeitslose</i> suchen eine Vollzeitstelle (Arbeitszeit \geq 90%); <i>teilweise Arbeitslose</i> eine Teilzeitstelle (Arbeitszeit $<$ 90%).
Registrierte Stellensuchende	Alle arbeitslosen und nichtarbeitslosen Personen, welche beim RAV gemeldet sind und eine Stelle suchen.
RAV Region	Auf Grund des Entscheides die acht sozio-ökonomischen Regionen durch die neuen drei Regionen Ober-, Mittel- und Unterwallis zu ersetzen, enthalten die Tabellen 2.8-11 somit ab Januar 2009 die RAV Regionen. Zusatzbemerkung: St-Léonard zählte zur sozio-ökonomischen Region von Sion / Hérens / Conthey, gehört jedoch zur RAV Region von Sierre.
Registrierte nichtarbeitslose Stellensuchende	Personen, die beim RAV gemeldet sind, jedoch im Unterschied zu den Arbeitslosen entweder nicht sofort vermittelbar sind oder aber über eine Arbeit verfügen. Die registrierten nichtarbeitslosen Stellensuchenden entsprechen der Differenz zwischen dem Total der Stellensuchenden und jenem der Arbeitslosen. Sie sind in folgende Kategorien eingeteilt: Anzahl Personen im Zwischenverdienst, in Programmen zur vorübergehenden Beschäftigung, in Umschulung / Weiterbildung, in spezifischen Massnahmen, in Arbeitsunfähigkeit / Militär, in kantonalen Massnahmen oder auf Arbeitssuche. <i>Ganzstellensuchende</i> suchen eine Vollzeitstelle; <i>teilweise Stellensuchende</i> eine Teilzeitstelle.
Zwischenverdienst	Jedes Einkommen aus selbstständiger oder unselbstständiger Erwerbstätigkeit, welches ein Versicherter in einer Bezugsperiode erzielt.
Programme zur vorübergehenden Beschäftigung	Von der Arbeitslosenversicherung finanzierte Programme zur vorübergehenden Beschäftigung mit dem Zweck, die berufliche Eingliederung bzw. Wiedereingliederung der Versicherten zu erleichtern. Beschäftigungsprogramme können auch im Rahmen von Berufspraktika in Unternehmen und in der Verwaltung oder von Motivationssemestern für Schulabgänger erfolgen.
Umschulung / Weiterbildung	Umschulungs- und Weiterbildungsmassnahmen (Kurse) bezwecken eine rasche und deutliche Verbesserung der Vermittlungsfähigkeit eines Versicherten auf dem Arbeitsmarkt. Die Massnahme kann auch als Ausbildungspraktikum bei einem Unternehmen oder im Rahmen einer Übungsfirma erfolgen. <i>Personen, welche während der Ausbildungsmassnahme vom Beratungsgespräch befreit sind, werden als „nichtarbeitslose Stellensuchende in Ausbildungsmassnahme“ erfasst.</i> <i>Personen, welche während der Ausbildungsmassnahme nicht vom Beratungsgespräch befreit sind, werden als „Arbeitslose“ erfasst.</i>
Spezifische Massnahmen	Gemäss dem Bundesgesetz über die Arbeitslosenversicherung (AVIG) gelten folgende spezifische Massnahmen: <ul style="list-style-type: none">- Ausbildungszuschüsse (AZ)- Einarbeitungszuschüsse (EAZ)- Förderung einer selbstständigen Erwerbstätigkeit (FsE)
Arbeitsunfähigkeit / Militär	Personen, welche mehr als einen Monat arbeitsunfähig oder im Militärdienst sind, werden als „nicht-arbeitslose Stellensuchende“ erfasst. Liegt die Dauer der Abwesenheit unter einem Monat, werden sie als „Arbeitslose“ erfasst.

Kantonale Massnahmen	Berufliche Wiedereingliederungsmassnahmen, welche vom Kanton zugunsten von Arbeitslosen mit erloschenem Anspruch auf die Leistungen der Arbeitslosenversicherung organisiert und finanziert werden. In dieser Gruppe befinden sich Ausgesteuerte mit einer Teilnahme an: <ul style="list-style-type: none"> - kantonalen Einarbeitungszuschüssen (KEAZ); - beruflichen Eingliederungsverträgen (BEV). Ausgesteuerte, welche immer noch im RAV angemeldet sind und nicht an einer kantonalen Massnahme teilnehmen, werden als „Arbeitslose“ erfasst.
Bestände	Der letzte Arbeitstag des Monats gilt als Stichtag.
Arbeitslosenquote	Zahl der am Stichtag registrierten Arbeitslosen geteilt durch die Zahl der aktiven Bevölkerung gemäss der letzten Volkszählung (161.820 Personen im Wallis seit dem 1. Januar 2010).
Wirtschaftszweige	Terminologie der eidgenössischen allgemeine Systematik der Wirtschaftszweige (NOGA) 2002
Berufsgruppen	Systematik gemäss schweizerischer Berufsnomenklatur 2000. Zuordnung nach der zuletzt ausgeübten Tätigkeit.
Ausgeübte Funktion	<p><i>Selbständig:</i> Inhaber einer Einzelunternehmung oder unbeschränkt haftender Gesellschafter einer Kollektiv- oder Kommanditgesellschaft.</p> <p><i>Kaderfunktion:</i> Leitungs-, Koordinations- und Kontrollaufgaben.</p> <p><i>Fachfunktion:</i> Ausführung komplexer Aufgaben unter eigener Verantwortung.</p> <p><i>Hilfsfunktion:</i> Ausführung einfacher Arbeiten, welche keine Grundausbildung erfordern.</p> <p><i>Lehrling:</i> Abschluss bzw. Abbruch der Lehre oder einer gleichwertigen Ausbildung.</p> <p><i>Heimarbeit:</i> Tätigkeit in der eigenen Wohnung im Auftrag eines Betriebs.</p> <p><i>Schüler / Student:</i> Abschluss bzw. Abbruch einer Ausbildung an einer Schule.</p>
Langzeitarbeitslose	Personen, welche seit über einem Jahr arbeitslos sind.
Gemeldete offene Stellen	Zu besetzende Arbeitsplätze, welche Arbeitgeber bei den RAV melden. Ohne ausdrücklichen Verlängerungswunsch werden die offenen Stellen während höchstens 2 Monaten in der Datenbank gespeichert.
Ausgesteuerte	<p>Zahl der Arbeitslosen, deren Anspruch auf die Leistungen der Arbeitslosenversicherung während dem Stichmonat erlosch.</p> <p>Aus praktischen , zahlungsbedingten Gründen stehen die Angaben der Arbeitslosenkassen über die Zahl der Ausgesteuerten in einem Stichmonat erst mit einer zweimonatigen Verspätung zur Verfügung.</p>
Kurzarbeit	<p>Eine temporäre, teilweise oder vollständige Arbeitszeitverkürzung innerhalb eines Betriebs, normalerweise in Verbindung mit einem entsprechenden Lohnabbau unter Beibehaltung der Arbeitsverträge. Die Kurzarbeitsentschädigung (KAE) kompensiert teilweise den Lohnabbau und bietet den Arbeitnehmern eine Alternative zur Entlassung. Die KAE werden je nach effektiver Arbeitszeitverkürzung unabhängig von der Zahl der Angestellten ausgezahlt.</p> <p>Statistisch erfasst wird die von den Kassen abgerechnete und ausbezahlte Kurzarbeit. Aus praktischen Gründen, die mit den Auszahlungen im Zusammenhang stehen, sind die Daten der Arbeitslosenkassen zur abgerechneten Kurzarbeit erst nach einer Frist von zwei Monaten verfügbar.</p>

Die Erläuterungen erfolgen in der Reihenfolge der Tabellen