



CANTON DU VALAIS
KANTON WALLIS

Département de l'économie, de l'énergie et du territoire
Service de l'industrie, du commerce et du travail
Observatoire valaisan de l'emploi

Departement für Volkswirtschaft, Energie und Raumentwicklung
Dienststelle für Industrie, Handel und Arbeit
Arbeitsmarktbeobachtung Wallis

Statistikbulletin

Die Lage auf dem Walliser Arbeitsmarkt

März 2013

9. April 2013



Publikation

Dienststelle für Industrie, Handel und Arbeit des Kantons Wallis (DIHA)
Av. du Midi 7, 1950 Sitten
Tel. 027 606 73 42, sict-diha@admin.vs.ch, www.vs.ch/arbeitslosigkeit

Erscheint einmal im Monat

Abonnement und Auskünfte

Können bei der erwähnten Adresse kostenlos per E-Mail bezogen werden

Internet

Die Veröffentlichung erfolgt auf der Internetseite www.vs.ch/arbeitslosigkeit unter der Rubrik: Arbeitslosigkeit > Statistik

Copyright

Nachdruck unter Quellenangabe erlaubt

Das Layout dieser Publikation basiert auf der Mediendokumentation „Die Situation auf dem Arbeitsmarkt“ des Staatssekretariats für Wirtschaft (SECO), Bern

Inhaltsverzeichnis

| | |
|---|-----------|
| 1. Medienmitteilung | 4 |
| 2. Tabellen und Grafiken | 5 |
| 2.1 Registrierte Arbeitslose nach Kantonen | 5 |
| 2.2 Registrierte Arbeitslose | 6 |
| 2.3 Arbeitslosenquote..... | 7 |
| 2.4 Registrierte Arbeitslose nach Geschlecht, Dauer und Herkunft | 7 |
| 2.5 Registrierte Stellensuchende | 8 |
| 2.6 Stellensuchendenquote..... | 9 |
| 2.7 Entwicklung der Zahl der Arbeitslosen und der Stellensuchenden | 10 |
| 2.8 Registrierte Arbeitslose nach RAV | 11 |
| 2.9 Arbeitslosenquote nach RAV | 11 |
| 2.10 Registrierte Stellensuchende nach RAV | 12 |
| 2.11 Stellensuchendenquote nach RAV..... | 12 |
| 2.12 Status der Stellensuchenden nach RAV | 13 |
| 2.13 Registrierte Arbeitslose (AL) und Stellensuchende (STES) nach Gemeinden..... | 14 |
| 2.14 Registrierte Arbeitslose nach Wirtschaftszweigen | 15 |
| 2.15 Registrierte Arbeitslose nach Berufsgruppen - Wallis | 16 |
| 2.16 Registrierte Arbeitslose nach Berufsgruppen - Oberwallis..... | 17 |
| 2.17 Registrierte Arbeitslose nach Berufsgruppen - Mittelwallis | 18 |
| 2.18 Registrierte Arbeitslose nach Berufsgruppen - Unterwallis | 19 |
| 2.19 Registrierte Arbeitslose nach der zuletzt ausgeübten Funktion | 20 |
| 2.20 Registrierte Arbeitslose nach Altersklassen | 20 |
| 2.21 Registrierte Arbeitslose nach Altersklassen | 21 |
| 2.22 Langzeitarbeitslose | 22 |
| 2.23 Ausgesteuerte aus der Arbeitslosenversicherung..... | 23 |
| 2.24 Entwicklung der Ausgesteuerten..... | 23 |
| 2.25 Gemeldete offene Stellen..... | 24 |
| 2.26 Abgerechnete Kurzarbeit..... | 25 |
| 3. Erläuterungen | 26 |

1. Medienmitteilung

Die Lage auf dem Walliser Arbeitsmarkt im März

(I-VS).- Ende März waren in den Regionalen Arbeitsvermittlungszentren (RAV) des Wallis 6864 Arbeitslose gemeldet. Im Vergleich zu Ende Februar sind dies 1034 weniger. Die Arbeitslosenquote sank um 0,7 Prozentpunkte auf 4,2 %. Das Wallis ist damit der Kanton mit dem stärksten Rückgang der Arbeitslosigkeit im März, was wesentlich auf saisonalen Faktoren beruht.

Der Rückgang der Arbeitslosigkeit im März betrifft alle drei sozio-ökonomischen Regionen des Kantons und war vor allem in den Berufsgruppen der Landwirtschaft und des Baugewerbes spürbar. Es handelt sich somit um die Folgen saisonaler Faktoren wie dies der starke Rückgang der Zahl der Kurzarbeitslosen unterstreicht (Personen, die seit 1 - 6 Monaten arbeitslos gemeldet sind).

Die Lage hat sich im Vergleich zum Vorjahr verschlechtert (+21 % Arbeitslose). Die Arbeitslosigkeit stieg in den wichtigsten Berufsgruppen (Baugewerbe, Tourismus, Administration und Verkauf). Die Zahl der Langzeitarbeitslosen (seit mehr als einem Jahr arbeitslos gemeldet) nahm zu. Dies weist darauf hin, dass der Arbeitsmarkt wie in den letzten Monaten weiterhin unter Druck steht.

Gemäss den letzten Prognosen des SECO könnte die Schweizer Wirtschaft 2013 von der wieder gewonnenen Dynamik der Weltwirtschaft profitieren. Diese Verbesserung könnte jedoch durch die Risiken im Zusammenhang mit der aktuellen Krise in Südeuropa gedämpft werden. Nichts weist jedoch darauf hin, dass die gegenwärtige Tendenz auf dem Arbeitsmarkt in diesem Jahr dreht und die Arbeitslosigkeit bis Ende 2013 kontinuierlich zunehmen sollte. Im Wallis droht die Situation wegen der Ungewissheit im Baugewerbe und im Tourismus schwieriger zu werden als auf schweizerischer Ebene.

2. Tabellen und Grafiken

2.1 Registrierte Arbeitslose nach Kantonen

| März 2013 | | | | |
|-----------|----------------------------|-------------------------|------------|--|
| Bestände | Veränderungen zum Vormonat | | Quote | Veränderungen zum Vormonat in Prozentpunkten |
| 138993 | -7008 | Schweiz | 3.2 | -0.2 |
| 25593 | -729 | Zürich | 3.2 | -0.1 |
| 13026 | -448 | Bern | 2.4 | -0.1 |
| 4371 | -261 | Luzern | 2.1 | -0.1 |
| 269 | -29 | Uri | 1.5 | -0.1 |
| 1281 | -64 | Schwyz | 1.5 | -0.1 |
| 201 | -5 | Obwalden | 1.0 | 0.0 |
| 244 | -12 | Nidwalden | 1.0 | -0.1 |
| 578 | -13 | Glarus | 2.6 | -0.1 |
| 1368 | -14 | Zug | 2.1 | -0.1 |
| 4294 | -296 | Fribourg | 2.8 | -0.2 |
| 4132 | -265 | Solothurn | 2.9 | -0.2 |
| 3687 | -103 | Basel-Stadt | 3.9 | -0.1 |
| 4125 | -54 | Basel-Landschaft | 2.8 | 0.0 |
| 1208 | -39 | Schaffhausen | 2.9 | -0.1 |
| 528 | -16 | Appenzell A.Rh. | 1.8 | 0.0 |
| 149 | -6 | Appenzell I.Rh. | 1.7 | -0.1 |
| 6896 | -408 | St. Gallen | 2.6 | -0.1 |
| 1733 | -283 | Graubünden | 1.6 | -0.2 |
| 10188 | -505 | Aargau | 2.9 | -0.2 |
| 3643 | -144 | Thurgau | 2.6 | -0.1 |
| 7370 | -826 | Ticino | 4.6 | -0.5 |
| 18715 | -986 | Vaud | 5.0 | -0.3 |
| 6864 | -1034 | Valais | 4.2 | -0.7 |
| 4656 | -178 | Neuchâtel | 5.2 | -0.2 |
| 12533 | -237 | Genève | 5.3 | -0.1 |
| 1341 | -53 | Jura | 3.8 | -0.1 |

2.2 Registrierte Arbeitslose

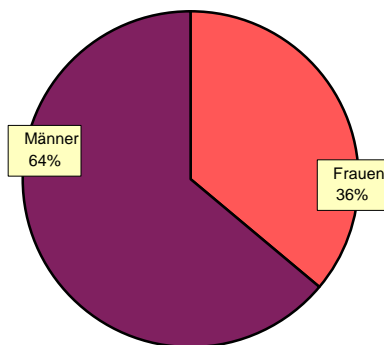
| Feb. 2012 | Mrz. 2012 | Feb. 2013 | | März 2013 | | | | | |
|--------------|--------------|--------------|-------------------------------|--------------|------------------|-------------------------------|-------------------|---|-------------------|
| Bestände | | | | Bestände | | Veränderungen zum Vormonat | | Veränderung zum gleichen Monat des letzten Jahres | |
| | | | | Anzahl | Anteil (in %) | absolut | relativ (in %) | absolut | relativ (in %) |
| 6823 | 5668 | 7898 | Wallis | 6864 | 100.0 | -1034 | -13.1 | 1196 | 21.1 |
| | | | Nach Regionen: | | | | | | |
| 722 | 572 | 875 | Oberwallis | 804 | 11.7 | -71 | -8.1 | 232 | 40.6 |
| 3151 | 2625 | 3688 | Mittelwallis | 3183 | 46.4 | -505 | -13.7 | 558 | 21.3 |
| 2950 | 2471 | 3335 | Unterwallis | 2877 | 41.9 | -458 | -13.7 | 406 | 16.4 |
| | | | Nach Geschlecht: | | | | | | |
| 2262 | 2184 | 2509 | Frauen | 2485 | 36.2 | -24 | -1.0 | 301 | 13.8 |
| 4561 | 3484 | 5389 | Männer | 4379 | 63.8 | -1010 | -18.7 | 895 | 25.7 |
| | | | Nach Nationalität: | | | | | | |
| 2778 | 2529 | 3186 | Schweizer | 2919 | 42.5 | -267 | -8.4 | 390 | 15.4 |
| 4045 | 3139 | 4712 | Ausländer | 3945 | 57.5 | -767 | -16.3 | 806 | 25.7 |
| | | | Nach Alter: | | | | | | |
| 980 | 861 | 1097 | 15-24 Jahre | 996 | 14.5 | -101 | -9.2 | 135 | 15.7 |
| 4284 | 3514 | 5028 | 25-49 Jahre | 4306 | 62.7 | -722 | -14.4 | 792 | 22.5 |
| 1559 | 1293 | 1773 | 50 und mehr | 1562 | 22.8 | -211 | -11.9 | 269 | 20.8 |
| | | | Nach Erwerbsstatus: | | | | | | |
| 6380 | 5213 | 7422 | Ganzarbeitslose | 6389 | 93.1 | -1033 | -13.9 | 1176 | 22.6 |
| 443 | 455 | 476 | Teilweise Arbeitslose | 475 | 6.9 | -1 | -0.2 | 20 | 4.4 |
| | | | Nach bisheriger Dauer: | | | | | | |
| 5462 | 4262 | 6199 | 1-6 Monate | 5032 | 73.3 | -1167 | -18.8 | 770 | 18.1 |
| 864 | 898 | 1149 | 7-12 Monate | 1250 | 18.2 | 101 | 8.8 | 352 | 39.2 |
| 497 | 508 | 550 | > 1 Jahr | 582 | 8.5 | 32 | 5.8 | 74 | 14.6 |

2.3 Arbeitslosenquote

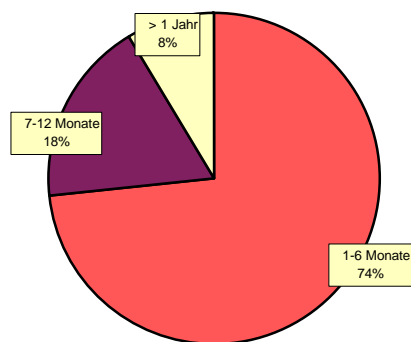
| Feb. 2012 | Mrz. 2012 | Feb. 2013 | | März 2013 | | |
|---------------------------|-----------|-----------|---------------------|-------------|--|---|
| Quote | | | | Quote | Veränderungen zum Vormonat in Prozentpunkten | Veränderung zum gleichen Monat des letzten Jahres in Prozentpunkten |
| 4.2 | 3.5 | 4.9 | Wallis | 4.2 | -0.7 | 0.7 |
| Nach Regionen: | | | | | | |
| 1.7 | 1.4 | 2.1 | Oberwallis | 1.9 | -0.2 | 0.5 |
| 5.1 | 4.3 | 6.0 | Mittelwallis | 5.2 | -0.8 | 0.9 |
| 5.0 | 4.2 | 5.7 | Unterwallis | 4.9 | -0.8 | 0.7 |
| Nach Geschlecht: | | | | | | |
| 3.1 | 3.0 | 3.4 | Frauen | 3.4 | 0.0 | 0.4 |
| 5.1 | 3.9 | 6.1 | Männer | 4.9 | -1.2 | 1.0 |
| Nach Nationalität: | | | | | | |
| 2.3 | 2.0 | 2.6 | Schweizer | 2.4 | -0.2 | 0.4 |
| 10.5 | 8.2 | 12.3 | Ausländer | 10.3 | -2.0 | 2.1 |
| Nach Alter: | | | | | | |
| 4.4 | 3.9 | 4.9 | 15-24 Jahre | 4.5 | -0.4 | 0.6 |
| 4.4 | 3.6 | 5.2 | 25-49 Jahre | 4.4 | -0.8 | 0.8 |
| 3.7 | 3.1 | 4.2 | 50 und mehr | 3.7 | -0.5 | 0.6 |

2.4 Registrierte Arbeitslose nach Geschlecht, Dauer und Herkunft

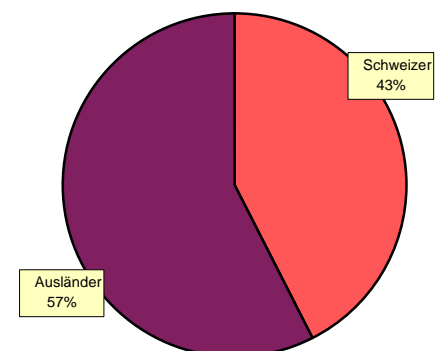
Geschlecht



Dauer



Herkunft



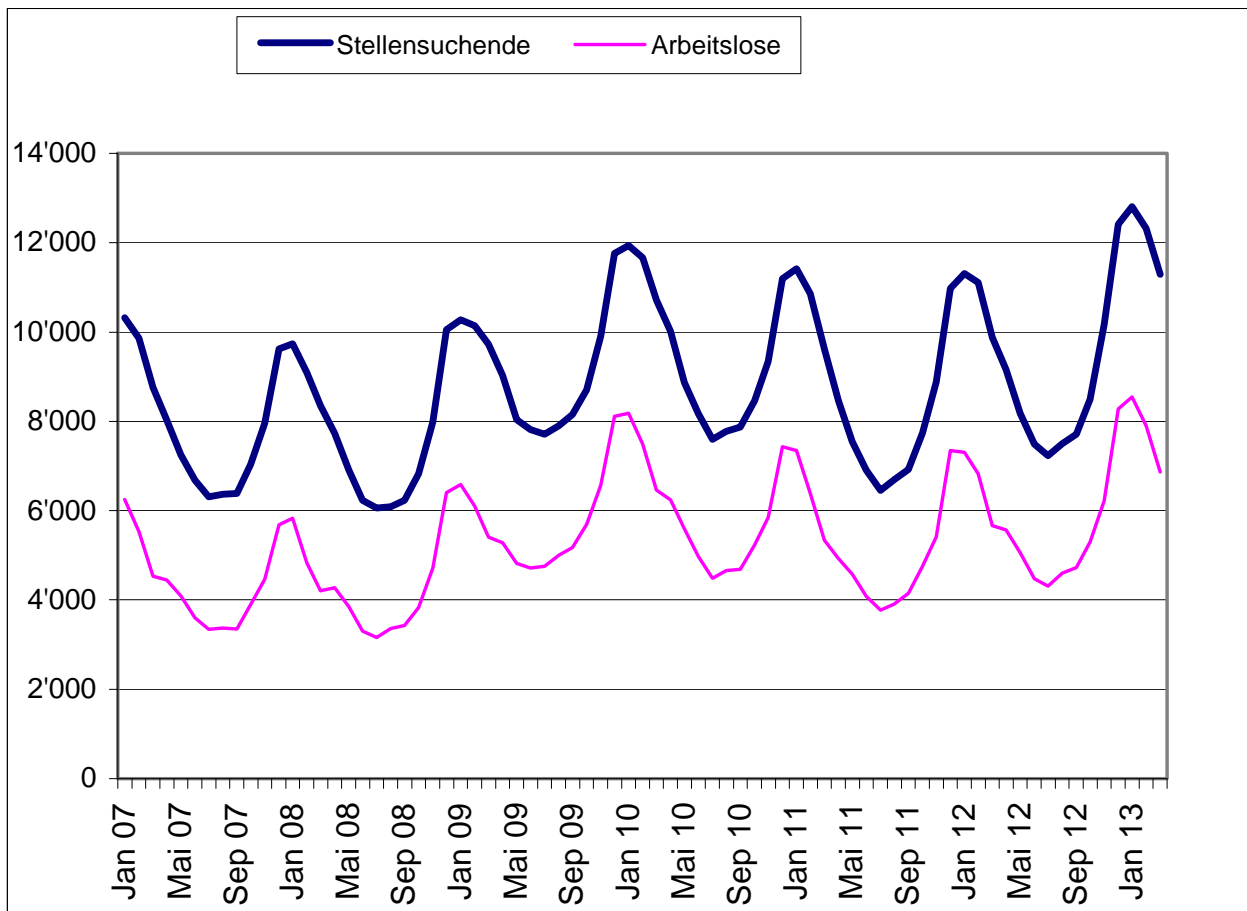
2.5 Registrierte Stellensuchende

| Feb. 2012 | Mrz. 2012 | Feb. 2013 | | März 2013 | | | | | |
|--------------|--------------|--------------|----------------------------------|--------------|------------------|-------------------------------|-------------------|---|-------------------|
| Bestände | | | | Bestände | | Veränderungen zum Vormonat | | Veränderung zum gleichen Monat des letzten Jahres | |
| | | | | Anzahl | Anteil (in %) | absolut | relativ (in %) | absolut | relativ (in %) |
| 11106 | 9883 | 12324 | Wallis | 11294 | 100 | -1030 | -8.4 | 1411 | 14.3 |
| | | | Nach Regionen: | | | | | | |
| 1596 | 1382 | 1697 | Oberwallis | 1595 | 14.1 | -102 | -6.0 | 213 | 15.4 |
| 4895 | 4328 | 5517 | Mittelwallis | 5031 | 44.5 | -486 | -8.8 | 703 | 16.2 |
| 4615 | 4173 | 5110 | Unterwallis | 4668 | 41.3 | -442 | -8.6 | 495 | 11.9 |
| | | | Nach Geschlecht: | | | | | | |
| 3945 | 3922 | 4235 | Frauen | 4266 | 37.8 | 31 | 0.7 | 344 | 8.8 |
| 7161 | 5961 | 8089 | Männer | 7028 | 62.2 | -1061 | -13.1 | 1067 | 17.9 |
| | | | Nach Nationalität: | | | | | | |
| 4758 | 4442 | 5135 | Schweizer | 4832 | 42.8 | -303 | -5.9 | 390 | 8.8 |
| 6348 | 5441 | 7189 | Ausländer | 6462 | 57.2 | -727 | -10.1 | 1021 | 18.8 |
| | | | Nach Alter: | | | | | | |
| 1580 | 1429 | 1658 | 15-24 Jahre | 1529 | 13.5 | -129 | -7.8 | 100 | 7.0 |
| 6907 | 6094 | 7767 | 25-49 Jahre | 7075 | 62.6 | -692 | -8.9 | 981 | 16.1 |
| 2619 | 2360 | 2899 | 50 und mehr | 2690 | 23.8 | -209 | -7.2 | 330 | 14.0 |
| | | | Nach Erwerbsstatus: | | | | | | |
| 9345 | 8209 | 10659 | Ganzstellensuchende | 9663 | 85.6 | -996 | -9.3 | 1454 | 17.7 |
| 1761 | 1674 | 1665 | Teilweise Stellensuchende | 1631 | 14.4 | -34 | -2.0 | -43 | -2.6 |
| | | | Nach bisheriger Dauer: | | | | | | |
| 7737 | 6397 | 8510 | 1-6 Monate | 7302 | 64.7 | -1208 | -14.2 | 905 | 14.1 |
| 1663 | 1762 | 1878 | 7-12 Monate | 2042 | 18.1 | 164 | 8.7 | 280 | 15.9 |
| 1706 | 1724 | 1936 | > 1 Jahr | 1950 | 17.3 | 14 | 0.7 | 226 | 13.1 |

2.6 Stellensuchendenquote

| Feb. 2012 | Mrz. 2012 | Feb. 2013 | | März 2013 | | |
|--------------|--------------|--------------|---------------------------|--------------|---|---|
| Quote | | | | Quote | Veränderungen zum Vormonat in Prozent- punkten | Veränderung zum gleichen Monat des letzten Jahres in Prozent- punkten |
| 6.9 | 6.1 | 7.6 | Wallis | 7.0 | -0.6 | 0.9 |
| | | | Nach Regionen: | | | |
| 3.8 | 3.3 | 4.1 | Oberwallis | 3.8 | -0.3 | 0.5 |
| 8.0 | 7.1 | 9.0 | Mittelwallis | 8.2 | -0.8 | 1.1 |
| 7.8 | 7.1 | 8.7 | Unterwallis | 7.9 | -0.8 | 0.8 |
| | | | Nach Geschlecht: | | | |
| 5.4 | 5.4 | 5.8 | Frauen | 5.9 | 0.1 | 0.5 |
| 8.0 | 6.7 | 9.1 | Männer | 7.9 | -1.2 | 1.2 |
| | | | Nach Nationalität: | | | |
| 3.9 | 3.6 | 4.2 | Schweizer | 3.9 | -0.3 | 0.3 |
| 16.5 | 14.2 | 18.7 | Ausländer | 16.8 | -1.9 | 2.6 |
| | | | Nach Alter: | | | |
| 7.1 | 6.4 | 7.5 | 15-24 Jahre | 6.9 | -0.6 | 0.5 |
| 7.1 | 6.3 | 8.0 | 25-49 Jahre | 7.3 | -0.7 | 1.0 |
| 6.2 | 5.6 | 6.8 | 50 und mehr | 6.3 | -0.5 | 0.7 |

2.7 Entwicklung der Zahl der Arbeitslosen und der Stellensuchenden



2.8 Registrierte Arbeitslose nach RAV

| Feb. 2012 | Mrz. 2012 | Feb. 2013 | | März 2013 | | | | | |
|--------------|--------------|--------------|-----------------------------|--------------|------------------|-------------------------------|-------------------|---|-------------------|
| Bestände | | | | Bestände | | Veränderungen zum Vormonat | | Veränderung zum gleichen Monat des letzten Jahres | |
| | | | | Anzahl | Anteil (in %) | absolut | relativ (in %) | absolut | relativ (in %) |
| 6823 | 5667 | 7899 | Wallis | 6865 | 100.0 | -1034 | -13.1 | 1198 | 21.1 |
| 722 | 573 | 876 | Oberwallis | 805 | 11.7 | -71 | -8.1 | 232 | 40.5 |
| 996 | 862 | 1206 | Sierre | 1055 | 15.4 | -151 | -12.5 | 193 | 22.4 |
| 2157 | 1765 | 2481 | Sion | 2130 | 31.0 | -351 | -14.1 | 365 | 20.7 |
| 1880 | 1482 | 2153 | Martigny | 1739 | 25.3 | -414 | -19.2 | 257 | 17.3 |
| 1068 | 985 | 1183 | Monthey / St-Maurice | 1136 | 16.5 | -47 | -4.0 | 151 | 15.3 |

2.9 Arbeitslosenquote nach RAV

| Feb. 2012 | Mrz. 2012 | Feb. 2013 | | März 2013 | | |
|--------------|--------------|--------------|-----------------------------|--------------|---|---|
| Quote | | | | Quote | Veränderungen zum Vormonat in Prozent- punkten | Veränderung zum gleichen Monat des letzten Jahres in Prozent- punkten |
| | | | | | | |
| 4.2 | 3.5 | 4.9 | Wallis | 4.2 | -0.7 | 0.7 |
| 1.7 | 1.4 | 2.1 | Oberwallis | 1.9 | -0.2 | 0.5 |
| 4.6 | 4.0 | 5.6 | Sierre | 4.9 | -0.7 | 0.9 |
| 5.4 | 4.5 | 6.3 | Sion | 5.4 | -0.9 | 0.9 |
| 5.6 | 4.4 | 6.4 | Martigny | 5.2 | -1.2 | 0.8 |
| 4.2 | 3.9 | 4.7 | Monthey / St-Maurice | 4.5 | -0.2 | 0.6 |

2.10 Registrierte Stellensuchende nach RAV

| Feb. 2012 | Mrz. 2012 | Feb. 2013 | | März 2013 | | | | | |
|--------------|--------------|--------------|-----------------------------|--------------|------------------|-------------------------------|-------------------|---|-------------------|
| Bestände | | | | Bestände | | Veränderungen zum Vormonat | | Veränderung zum gleichen Monat des letzten Jahres | |
| | | | | Anzahl | Anteil (in %) | absolut | relativ (in %) | absolut | relativ (in %) |
| 11108 | 9884 | 12326 | Wallis | 11294 | 100.0 | -1032 | -8.4 | 1410 | 14.3 |
| 1596 | 1384 | 1701 | Oberwallis | 1597 | 14.1 | -104 | -6.1 | 213 | 15.4 |
| 1517 | 1335 | 1800 | Sierre | 1653 | 14.6 | -147 | -8.2 | 318 | 23.8 |
| 3383 | 2994 | 3716 | Sion | 3379 | 29.9 | -337 | -9.1 | 385 | 12.9 |
| 3040 | 2657 | 3460 | Martigny | 3044 | 27.0 | -416 | -12.0 | 387 | 14.6 |
| 1572 | 1514 | 1649 | Monthey / St-Maurice | 1621 | 14.4 | -28 | -1.7 | 107 | 7.1 |

2.11 Stellensuchendenquote nach RAV

| Feb. 2012 | Mrz. 2012 | Feb. 2013 | | März 2013 | | |
|--------------|--------------|--------------|-----------------------------|--------------|---|---|
| Quote | | | | Quote | Veränderungen zum Vormonat in Prozent- punkten | Veränderung zum gleichen Monat des letzten Jahres in Prozent- punkten |
| | | | | 6.9 | 6.1 | 7.6 |
| 3.8 | 3.3 | 4.1 | Oberwallis | 3.8 | -0.3 | 0.5 |
| 7.0 | 6.2 | 8.3 | Sierre | 7.6 | -0.7 | 1.4 |
| 8.5 | 7.6 | 9.4 | Sion | 8.5 | -0.9 | 0.9 |
| 9.1 | 7.9 | 10.3 | Martigny | 9.1 | -1.2 | 1.2 |
| 6.2 | 6.0 | 6.5 | Monthey / St-Maurice | 6.4 | -0.1 | 0.4 |

2.12 Status der Stellensuchenden nach RAV

| März 2013 | Arbeitslose | Nicht arbeitslose Stellen- suchende | Davon | | | | | | | Total der Stellensuchenden |
|-----------------------------|--------------|--|--------------------|--|-------------------------------|---|--------------------------------|-------------------------------------|------------------|-------------------------------|
| | | | Zwischenverdienste | Programme zur vorübergehenden Beschäftigung ink. MOSE | Umschulung / Weiterbildung | spezifische Massnahmen (EAZ, AZ, FSE) | Arbeitsunfähigkeit, Militär | kantonale Massnahmen (BEV, KEAZ) | auf Arbeitssuche | |
| Oberwallis | 805 | 791 | 420 | 245 | 11 | 10 | 44 | 6 | 55 | 1'596 |
| Veränderung zum Vormonat | -71 | -33 | -14 | -31 | 2 | 1 | -9 | 1 | 17 | -104 |
| Mittelwallis | 3'185 | 1'847 | 1'171 | 237 | 15 | 19 | 122 | 98 | 185 | 5'032 |
| Veränderung zum Vormonat | -502 | 18 | -28 | 44 | -1 | 4 | 0 | 5 | -6 | -484 |
| Sierre | 1'055 | 598 | 399 | 98 | 1 | 1 | 50 | 38 | 11 | 1'653 |
| Veränderung zum Vormonat | -151 | 4 | -17 | 25 | 0 | 0 | -7 | 0 | 3 | -147 |
| Sion | 2'130 | 1'249 | 772 | 139 | 14 | 18 | 72 | 60 | 174 | 3'379 |
| Veränderung zum Vormonat | -351 | 14 | -11 | 19 | -1 | 4 | 7 | 5 | -9 | -337 |
| Unterwallis | 2'875 | 1'790 | 1'194 | 177 | 17 | 14 | 115 | 81 | 192 | 4'665 |
| Veränderung zum Vormonat | -461 | 17 | -1 | 1 | -3 | 4 | -17 | -2 | 35 | -444 |
| Martigny | 1'739 | 1'305 | 928 | 82 | 6 | 4 | 89 | 49 | 147 | 3'044 |
| Veränderung zum Vormonat | -414 | -2 | -6 | 1 | -4 | 2 | -17 | 1 | 21 | -416 |
| Monthey / St-Maurice | 1'136 | 485 | 266 | 95 | 11 | 10 | 26 | 32 | 45 | 1'621 |
| Veränderung zum Vormonat | -47 | 19 | 5 | 0 | 1 | 2 | 0 | -3 | 14 | -28 |
| Wallis | 6'865 | 4'428 | 2'785 | 659 | 43 | 43 | 281 | 185 | 432 | 11'293 |
| Veränderung zum Vormonat | -1'034 | 2 | -43 | 14 | -2 | 9 | -26 | 4 | 46 | -1'032 |

Die Tabelle 2.12 kann Differenzen zu den restlichen Tabellen des Statistikkbulletins aufweisen auf Grund von Stellensuchenden mit Wohnsitz im Wallis, welche jedoch in einem ausserkantonalen RAV eingeschrieben sind. Weitere Erläuterungen siehe Seiten 26-27.

2.13 Registrierte Arbeitslose (AL) und Stellensuchende (STES) nach Gemeinden

| März 2013 | | | | | | | | | | | |
|----------------|------|-----|---------------------|------|-----|---------------|------|------|--------------------|------|------|
| Bestände | | | Bestände | | | Bestände | | | Bestände | | |
| Oberwallis | | | Oberwallis | | | Mittelwallis | | | Unterwallis | | |
| AL | STES | | AL | STES | | AL | STES | | AL | STES | |
| Agarn | 9 | 17 | Mörel-Filet | 8 | 15 | Anniviers | 33 | 54 | Bagnes | 153 | 264 |
| Albinen | 1 | 1 | Münster-Geschinen | 8 | 10 | Arbaz | 21 | 30 | Bourg-Saint-Pierre | 10 | 19 |
| Ausserberg | 1 | 2 | Naters | 109 | 189 | Ardon | 90 | 155 | Bovernier | 21 | 35 |
| Baltschieder | 10 | 16 | Niedergesteln | 4 | 7 | Ayent | 83 | 129 | Champéry | 12 | 17 |
| Bellwald | 4 | 9 | Niederwald | 0 | 0 | Chalais | 60 | 92 | Charrat | 61 | 107 |
| Betten | 2 | 3 | Oberems | 0 | 0 | Chamoson | 95 | 168 | Collombey-Muraz | 156 | 227 |
| Binn | 0 | 0 | Obergoms | 12 | 21 | Chermignon | 73 | 102 | Collonges | 14 | 21 |
| Bister | 1 | 1 | Randa | 3 | 9 | Chippis | 66 | 104 | Dorénaz | 12 | 21 |
| Bitsch | 2 | 8 | Raron | 13 | 26 | Conthey | 252 | 415 | Evionnaz | 23 | 41 |
| Blatten | 0 | 2 | Reckingen-Gluringen | 9 | 14 | Evolène | 28 | 52 | Finhaut | 6 | 9 |
| Blitzingen | 0 | 0 | Ried-Brig | 14 | 26 | Grimisuat | 49 | 86 | Fully | 200 | 369 |
| Brig-Glis | 120 | 219 | Riederalp | 3 | 4 | Grône | 53 | 69 | Iséables | 15 | 24 |
| Bürchen | 5 | 12 | Saas-Almagell | 12 | 21 | Hérémente | 10 | 20 | Leytron | 58 | 105 |
| Eggerberg | 0 | 2 | Saas-Balen | 3 | 10 | Icogne | 6 | 9 | Liddes | 14 | 24 |
| Eischoll | 0 | 2 | Saas-Fee | 18 | 35 | Lens | 78 | 126 | Martigny | 581 | 1010 |
| Eisten | 4 | 4 | Saas-Grund | 18 | 37 | Les Agettes | 6 | 10 | Martigny-Combe | 46 | 85 |
| Embd | 2 | 4 | Salgesch | 9 | 11 | Miège | 24 | 32 | Massongex | 31 | 46 |
| Ergisch | 1 | 1 | Simplon | 2 | 2 | Mollens | 18 | 32 | Monthey | 491 | 689 |
| Ernen | 3 | 6 | St.Niklaus | 22 | 47 | Mont-Noble | 7 | 14 | Orsières | 69 | 122 |
| Ferden | 0 | 2 | Stalden | 5 | 10 | Montana | 50 | 84 | Port-Valais | 64 | 96 |
| Fiesch | 11 | 34 | Staldenried | 2 | 4 | Nendaz | 140 | 220 | Riddes | 106 | 165 |
| Fieschertal | 3 | 4 | Steg-Hohtenn | 9 | 26 | Randogne | 67 | 107 | Saillon | 37 | 83 |
| Gampel-Bratsch | 19 | 34 | Täsch | 21 | 67 | Saint-Léonard | 43 | 76 | Saint-Gingolph | 18 | 22 |
| Grächen | 25 | 58 | Termen | 2 | 3 | Saint-Martin | 18 | 21 | Saint-Maurice | 118 | 165 |
| Grafschaft | 1 | 2 | Törbel | 1 | 4 | Savièse | 116 | 191 | Salvan | 19 | 37 |
| Grengiols | 4 | 4 | Turtmann-Unterems | 11 | 19 | Sierre | 451 | 709 | Saxon | 186 | 329 |
| Guttet-Feschel | 3 | 4 | Unterbäch | 1 | 1 | Sion | 1027 | 1586 | Sembrancher | 16 | 33 |
| Inden | 2 | 4 | Varen | 7 | 11 | Venthône | 9 | 11 | Trient | 4 | 5 |
| Kippel | 0 | 7 | Visp | 111 | 178 | Vétroz | 150 | 213 | Troistorrents | 63 | 87 |
| Lalden | 7 | 12 | Visperterminen | 0 | 9 | Vex | 27 | 51 | Val-d'Illeiez | 32 | 44 |
| Lax | 5 | 12 | Wiler(Lötschen) | 0 | 6 | Veyras | 27 | 50 | Vernayaz | 81 | 125 |
| Leuk | 45 | 69 | Zeneggen | 2 | 2 | Veysonnaz | 6 | 13 | Vérossaz | 6 | 7 |
| Leukerbad | 26 | 41 | Zermatt | 48 | 174 | | | | Vionnaz | 35 | 51 |
| Martisberg | 0 | 0 | Zwischbergen | 1 | 1 | | | | Vollèges | 31 | 53 |
| | | | | | | | | | Vouvry | 88 | 131 |

2.14 Registrierte Arbeitslose nach Wirtschaftszweigen

| Feb. 2012 | Mrz. 2012 | Feb. 2013 | | | März 2013 | | | | | |
|--------------|--------------|--------------|---------------|--|--------------|------------------|-------------------------------|-------------------|---|-------------------|
| Bestände | | | | | Bestände | | Veränderungen zum Vormonat | | Veränderung zum gleichen Monat des letzten Jahres | |
| | | | | | Anzahl | Anteil (in %) | absolut | relativ (in %) | absolut | relativ (in %) |
| 6823 | 5668 | 7898 | Wallis | | 6864 | 100.0 | -1034 | -13.1 | 1196 | 21.1 |
| 383 | 235 | 395 | A | Sektor 1 (Land- und Forstwirtschaft) | 273 | 4.0 | -122 | -30.9 | 38 | 16.2 |
| 2292 | 1546 | 3337 | B-F | Sektor 2 (Industrie und Baugewerbe) | 2504 | 36.5 | -833 | -25.0 | 958 | 62.0 |
| 3748 | 3512 | 3794 | G-T | Sektor 3 (Dienstleistungen) | 3734 | 54.4 | -60 | -1.6 | 222 | 6.3 |
| 383 | 235 | 395 | A 01-03 | Land- und Forstwirtschaft, Fischerei | 273 | 4.0 | -122 | -30.9 | 38 | 16.2 |
| 5 | 3 | 7 | B 05-09 | Bergbau, Steine und Erden | 6 | 0.1 | -1 | -14.3 | 3 | 100.0 |
| 102 | 81 | 110 | C 10-12 | Nahrungsmittel, Getränke, Tabak | 93 | 1.4 | -17 | -15.5 | 12 | 14.8 |
| 6 | 5 | 1 | C 13-14 | Textilien und Bekleidung | 1 | 0.0 | 0 | 0.0 | -4 | -80.0 |
| 6 | 4 | 1 | C 15 | Leder, Lederwaren und Schuhe | 1 | 0.0 | 0 | 0.0 | -3 | -75.0 |
| 104 | 83 | 167 | C 16 | Holz-, Flecht-, Korb- und Korkwaren | 140 | 2.0 | -27 | -16.2 | 57 | 68.7 |
| 35 | 32 | 38 | C 17-18 | Papier- und Druckgewerbe | 37 | 0.5 | -1 | -2.6 | 5 | 15.6 |
| 43 | 48 | 71 | C 19-21 | Chemische Industrie, Mineralölverarbeitung | 71 | 1.0 | 0 | 0.0 | 23 | 47.9 |
| 6 | 7 | 11 | C 22 | Gummi- und Kunststoffwaren | 9 | 0.1 | -2 | -18.2 | 2 | 28.6 |
| 30 | 31 | 31 | C 23 | Glas, Keramik, Zementwaren | 28 | 0.4 | -3 | -9.7 | -3 | -9.7 |
| 108 | 101 | 155 | C 24-25 | Metallerzeugung, Metallerzeugnisse | 147 | 2.1 | -8 | -5.2 | 46 | 45.5 |
| 35 | 36 | 36 | C 26-27 | Elektrotechnik, Elektronik, Uhren, Optik | 39 | 0.6 | 3 | 8.3 | 3 | 8.3 |
| 22 | 15 | 44 | C 28 | Maschinenbau | 33 | 0.5 | -11 | -25.0 | 18 | 120.0 |
| 5 | 3 | 3 | C 29-30 | Fahrzeugbau | 4 | 0.1 | 1 | 33.3 | 1 | 33.3 |
| 26 | 22 | 22 | C 31-33 | Möbel; Reparatur von Maschinen | 22 | 0.3 | 0 | 0.0 | 0 | 0.0 |
| 13 | 17 | 31 | D 35 | Energieversorgung | 30 | 0.4 | -1 | -3.2 | 13 | 76.5 |
| 14 | 13 | 14 | E 36-39 | Recycling; Wasserversorgung | 10 | 0.1 | -4 | -28.6 | -3 | -23.1 |
| 1732 | 1045 | 2595 | F 41-43 | Baugewerbe | 1833 | 26.7 | -762 | -29.4 | 788 | 75.4 |
| 786 | 744 | 1035 | G 45-47 | Handel; Reparatur- und Autogewerbe | 1021 | 14.9 | -14 | -1.4 | 277 | 37.2 |
| 150 | 149 | 179 | H 49-53 | Verkehr und Transport | 167 | 2.4 | -12 | -6.7 | 18 | 12.1 |
| 590 | 682 | 667 | I 55-56 | Gastgewerbe | 784 | 11.4 | 117 | 17.5 | 102 | 15.0 |
| 44 | 41 | 75 | J 58-63 | Information und Kommunikation | 76 | 1.1 | 1 | 1.3 | 35 | 85.4 |
| 145 | 147 | 127 | K 64-66 | Finanz- und Versicherungsdienstleistungen | 132 | 1.9 | 5 | 3.9 | -15 | -10.2 |
| 50 | 40 | 70 | L 68 | Grundstücks- und Wohnungswesen | 73 | 1.1 | 3 | 4.3 | 33 | 82.5 |
| 169 | 149 | 239 | M 69-75 | Freiberufliche, technische und wissensch.DL | 217 | 3.2 | -22 | -9.2 | 68 | 45.6 |
| 1166 | 943 | 653 | N 77-82 | Sonstige wirtschaftliche Dienstleistungen | 549 | 8.0 | -104 | -15.9 | -394 | -41.8 |
| 87 | 84 | 112 | O 84 | Öffentl. Verwaltung, Sozialversicherungen | 102 | 1.5 | -10 | -8.9 | 18 | 21.4 |
| 122 | 111 | 139 | P 85 | Erziehung und Unterricht | 132 | 1.9 | -7 | -5.0 | 21 | 18.9 |
| 276 | 268 | 292 | Q 86-89 | Gesundheits- und Sozialwesen | 277 | 4.0 | -15 | -5.1 | 9 | 3.4 |
| 59 | 51 | 76 | R 90-93 | Kunst, Unterhaltung und Erholung | 70 | 1.0 | -6 | -7.9 | 19 | 37.3 |
| 98 | 96 | 123 | S 94-96 | Sonstige Dienstleistungen | 127 | 1.9 | 4 | 3.3 | 31 | 32.3 |
| 6 | 7 | 7 | T 97-98 | Private Haushalte | 7 | 0.1 | 0 | 0.0 | 0 | 0.0 |
| 400 | 375 | 372 | U | Keine Angaben | 353 | 5.1 | -19 | -5.1 | -22 | -5.9 |

2.15 Registrierte Arbeitslose nach Berufsgruppen - Wallis

| Feb. 2012 | Mrz. 2012 | Feb. 2013 | | März 2013 | Bestände | | Veränderungen zum Vormonat | | Veränderung zum gleichen Monat des letzten Jahres | |
|--------------|--------------|--------------|---|--------------|------------------|---------|-------------------------------|---------|---|--|
| Bestände | | | | Anzahl | Anteil (in %) | absolut | relativ (in %) | absolut | relativ (in %) | |
| 6823 | 5668 | 7898 | Wallis | 6864 | 100.0 | -1034 | -13.1 | 1196 | 21.1 | |
| 653 | 410 | 719 | 11 Land-, Forstwirtschaft und Tierzucht | 480 | 7.0 | -239 | -33.2 | 70 | 17.1 | |
| 79 | 76 | 55 | 21 Lebens- und Genussmittelherstellung und -verarbeitung | 58 | 0.8 | 3 | 5.5 | -18 | -23.7 | |
| 22 | 18 | 17 | 22 Textil- und Lederherstellung sowie -verarbeitung | 17 | 0.2 | 0 | 0.0 | -1 | -5.6 | |
| 0 | 0 | 2 | 23 Keramik- und Glasverarbeitung | 0 | 0.0 | -2 | -100.0 | 0 | 0.0 | |
| 168 | 151 | 199 | 24 Metallverarbeitung und Maschinenbau | 189 | 2.8 | -10 | -5.0 | 38 | 25.2 | |
| 86 | 74 | 103 | 25 Elektrotechnik und Elektronik, Uhrenindustrie, | 88 | 1.3 | -15 | -14.6 | 14 | 18.9 | |
| 119 | 102 | 183 | 26 Fahrzeug- und Gerätebau und -unterhalt | 153 | 2.2 | -30 | -16.4 | 51 | 50.0 | |
| 13 | 15 | 22 | 27 Graphische Industrie | 21 | 0.3 | -1 | -4.5 | 6 | 40.0 | |
| 36 | 39 | 37 | 28 Chemie- und Kunststoffverfahren | 28 | 0.4 | -9 | -24.3 | -11 | -28.2 | |
| 156 | 151 | 172 | 29 Übrige be- und verarbeitende Berufe | 176 | 2.6 | 4 | 2.3 | 25 | 16.6 | |
| 43 | 42 | 66 | 31 Ingenieurberufe | 64 | 0.9 | -2 | -3.0 | 22 | 52.4 | |
| 31 | 33 | 44 | 32 Techniker/innen | 36 | 0.5 | -8 | -18.2 | 3 | 9.1 | |
| 117 | 111 | 145 | 33-34 Technische Zeichner/innen und Fachkräfte | 135 | 2.0 | -10 | -6.9 | 24 | 21.6 | |
| 261 | 150 | 303 | 35 Maschinen/Maschinentinnen | 198 | 2.9 | -105 | -34.7 | 48 | 32.0 | |
| 46 | 46 | 56 | 36 Informatik | 54 | 0.8 | -2 | -3.6 | 8 | 17.4 | |
| 2119 | 1366 | 2500 | 41 Baugewerbe | 1798 | 26.2 | -702 | -28.1 | 432 | 31.6 | |
| 12 | 12 | 16 | 42 Bergbau, Stein- und Baustoffherstellung sowie -verarbeitung | 15 | 0.2 | -1 | -6.3 | 3 | 25.0 | |
| 440 | 440 | 557 | 51 Handel und Verkauf | 583 | 8.5 | 26 | 4.7 | 143 | 32.5 | |
| 43 | 40 | 54 | 52 Werbung und Marketing, Tourismus und Treuhand | 53 | 0.8 | -1 | -1.9 | 13 | 32.5 | |
| 282 | 236 | 308 | 53 Transport und Verkehr | 268 | 3.9 | -40 | -13.0 | 32 | 13.6 | |
| 29 | 28 | 22 | 54 Post- und Fernmeldewesen | 26 | 0.4 | 4 | 18.2 | -2 | -7.1 | |
| 745 | 818 | 826 | 61 Gastgewerbe und Hauswirtschaft | 942 | 13.7 | 116 | 14.0 | 124 | 15.2 | |
| 188 | 198 | 220 | 62 Reinigung, Hygiene und Körperpflege | 211 | 3.1 | -9 | -4.1 | 13 | 6.6 | |
| 96 | 97 | 117 | 71 Unternehmer/innen, Direktoren/Direktorinnen | 137 | 2.0 | 20 | 17.1 | 40 | 41.2 | |
| 449 | 445 | 470 | 72 und leitende Beamte/Beamtinnen | 494 | 7.2 | 24 | 5.1 | 49 | 11.0 | |
| 48 | 48 | 49 | 73 Kaufmännische und administrative Berufe | 43 | 0.6 | -6 | -12.2 | -5 | -10.4 | |
| 36 | 36 | 38 | 74 Bank- und Versicherungsgewerbe | 32 | 0.5 | -6 | -15.8 | -4 | -11.1 | |
| 8 | 6 | 6 | 75 Sicherheits- und Ordnungspflege | 6 | 0.1 | 0 | 0.0 | 0 | 0.0 | |
| 25 | 26 | 30 | 81 Rechtswesen | 26 | 0.4 | -4 | -13.3 | 0 | 0.0 | |
| 32 | 27 | 36 | 82 Medienschaffende und verwandte Berufe | 30 | 0.4 | -6 | -16.7 | 3 | 11.1 | |
| 103 | 102 | 136 | 83-84 Künstlerische Berufe | 135 | 2.0 | -1 | -0.7 | 33 | 32.4 | |
| 40 | 34 | 58 | 85 Unterricht, Bildung, Seelsorge und Fürsorge | 54 | 0.8 | -4 | -6.9 | 20 | 58.8 | |
| 172 | 171 | 209 | 86 Wissenschaften | 194 | 2.8 | -15 | -7.2 | 23 | 13.5 | |
| 3 | 3 | 9 | 87 Gesundheitswesen | 13 | 0.2 | 4 | 44.4 | 10 | 333.3 | |
| 3 | 2 | 9 | 91 Sport und Unterhaltung | 9 | 0.1 | 0 | 0.0 | 7 | 350.0 | |
| 120 | 115 | 104 | 92-93 Dienstleistungsberufe, wenn nicht anderswo | 98 | 1.4 | -6 | -5.8 | -17 | -14.8 | |
| 0 | 0 | 1 | Keine Angaben | 0 | 0.0 | -1 | 0.0 | 0 | 0.0 | |

2.16 Registrierte Arbeitslose nach Berufsgruppen - Oberwallis

| Feb. 2012 | Mrz. 2012 | Feb. 2013 | | März 2013 | | | | | |
|--------------|--------------|--------------|---|--------------|------------------|-------------------------------|-------------------|---|-------------------|
| Bestände | | | | Bestände | | Veränderungen zum Vormonat | | Veränderung zum gleichen Monat des letzten Jahres | |
| | | | | Anzahl | Anteil (in %) | absolut | relativ (in %) | absolut | relativ (in %) |
| 722 | 572 | 875 | Oberwallis | 804 | 100.0 | -71 | -8.1 | 232 | 40.6 |
| 18 | 10 | 22 | 11 Land-, Forstwirtschaft und Tierzucht | 14 | 1.7 | -8 | -36.4 | 4 | 40.0 |
| 7 | 5 | 5 | 21 Lebens- und Genussmittelherstellung und -verarbeitung | 11 | 1.4 | 6 | 120.0 | 6 | 120.0 |
| 1 | 1 | 0 | 22 Textil- und Lederherstellung sowie -verarbeitung | 0 | 0.0 | 0 | 0.0 | -1 | -100.0 |
| 0 | 0 | 2 | 23 Keramik- und Glasverarbeitung | 0 | 0.0 | -2 | -100.0 | 0 | 0.0 |
| 14 | 12 | 26 | 24 Metallverarbeitung und Maschinenbau | 24 | 3.0 | -2 | -7.7 | 12 | 100.0 |
| 10 | 8 | 9 | 25 Elektrotechnik und Elektronik, Uhrenindustrie, Fahrzeug- und Gerätebau und -unterhalt | 7 | 0.9 | -2 | -22.2 | -1 | -12.5 |
| 11 | 7 | 18 | 26 Holzverarbeitung sowie Papierherstellung und -verarbeitung | 13 | 1.6 | -5 | -27.8 | 6 | 85.7 |
| 2 | 2 | 4 | 27 Graphische Industrie | 4 | 0.5 | 0 | 0.0 | 2 | 100.0 |
| 2 | 3 | 6 | 28 Chemie- und Kunststoffverfahren | 3 | 0.4 | -3 | -50.0 | 0 | 0.0 |
| 18 | 11 | 27 | 29 Übrige be- und verarbeitende Berufe | 31 | 3.9 | 4 | 14.8 | 20 | 181.8 |
| 3 | 1 | 3 | 31 Ingenieurberufe | 6 | 0.7 | 3 | 100.0 | 5 | 500.0 |
| 3 | 3 | 7 | 32 Techniker/innen | 7 | 0.9 | 0 | 0.0 | 4 | 133.3 |
| 7 | 5 | 14 | 33-34 Technische Zeichner/innen und Fachkräfte | 12 | 1.5 | -2 | -14.3 | 7 | 140.0 |
| 40 | 21 | 49 | 35 Maschinen/Maschinistinnen | 27 | 3.4 | -22 | -44.9 | 6 | 28.6 |
| 1 | 1 | 2 | 36 Informatik | 3 | 0.4 | 1 | 50.0 | 2 | 200.0 |
| 304 | 172 | 364 | 41 Baugewerbe | 264 | 32.8 | -100 | -27.5 | 92 | 53.5 |
| 0 | 0 | 2 | 42 Bergbau, Stein- und Baustoffherstellung sowie -verarbeitung | 2 | 0.2 | 0 | 0.0 | 2 | 100.0 |
| 45 | 39 | 56 | 51 Handel und Verkauf | 58 | 7.2 | 2 | 3.6 | 19 | 48.7 |
| 3 | 1 | 3 | 52 Werbung und Marketing, Tourismus und Treuhand | 2 | 0.2 | -1 | -33.3 | 1 | 100.0 |
| 30 | 25 | 41 | 53 Transport und Verkehr | 35 | 4.4 | -6 | -14.6 | 10 | 40.0 |
| 1 | 1 | 5 | 54 Post- und Fernmeldewesen | 4 | 0.5 | -1 | -20.0 | 3 | 300.0 |
| 113 | 145 | 107 | 61 Gastgewerbe und Hauswirtschaft | 182 | 22.6 | 75 | 70.1 | 37 | 25.5 |
| 19 | 28 | 22 | 62 Reinigung, Hygiene und Körperpflege | 20 | 2.5 | -2 | -9.1 | -8 | -28.6 |
| 7 | 10 | 7 | 71 Unternehmer/innen, Direktoren/Direktorinnen und leitende Beamte/Beamtinnen | 7 | 0.9 | 0 | 0.0 | -3 | -30.0 |
| 25 | 26 | 16 | 72 Kaufmännische und administrative Berufe | 20 | 2.5 | 4 | 25.0 | -6 | -23.1 |
| 2 | 0 | 1 | 73 Bank- und Versicherungsgewerbe | 0 | 0.0 | -1 | -100.0 | 0 | 0.0 |
| 1 | 0 | 8 | 74 Sicherheits- und Ordnungspflege | 5 | 0.6 | -3 | -37.5 | 5 | 100.0 |
| 1 | 1 | 1 | 75 Rechtswesen | 1 | 0.1 | 0 | 0.0 | 0 | 0.0 |
| 3 | 3 | 4 | 81 Medienschaffende und verwandte Berufe | 4 | 0.5 | 0 | 0.0 | 1 | 33.3 |
| 2 | 0 | 2 | 82 Künstlerische Berufe | 2 | 0.2 | 0 | 0.0 | 2 | 100.0 |
| 7 | 8 | 14 | 83-84 Unterricht, Bildung, Seelsorge und Fürsorge | 8 | 1.0 | -6 | -42.9 | 0 | 0.0 |
| 6 | 2 | 2 | 85 Wissenschaften | 2 | 0.2 | 0 | 0.0 | 0 | 0.0 |
| 10 | 13 | 15 | 86 Gesundheitswesen | 15 | 1.9 | 0 | 0.0 | 2 | 15.4 |
| 0 | 0 | 1 | 87 Sport und Unterhaltung | 2 | 0.2 | 1 | 100.0 | 2 | 100.0 |
| 1 | 1 | 1 | 91 Dienstleistungsberufe, wenn nicht anderswo | 0 | 0.0 | -1 | -100.0 | -1 | -100.0 |
| 5 | 7 | 8 | 92-93 Übrige Berufe | 9 | 1.1 | 1 | 12.5 | 2 | 28.6 |
| 0 | 0 | 1 | Keine Angaben | 0 | 0.0 | -1 | -100.0 | 0 | 0.0 |

2.17 Registrierte Arbeitslose nach Berufsgruppen - Mittelwallis

| Feb. 2012 | Mrz. 2012 | Feb. 2013 | | März 2013 | | | | | | | |
|--------------|--------------|--------------|---|--------------|-------------------------------|---------|---|---------|--------------------|--|--|
| Bestände | | | | Bestände | Veränderungen zum Vormonat | | Veränderung zum gleichen Monat des letzten Jahres | | | | |
| | | | | Anzahl | Anteil (in %) | absolut | relativ (in %) | absolut | relative (en %) | | |
| 3151 | 2625 | 3688 | Mittelwallis | 3183 | 100.0 | -505 | -13.7 | 558 | 21.3 | | |
| 328 | 192 | 387 | 11 Land-, Forstwirtschaft und Tierzucht | 254 | 8.0 | -133 | -34.4 | 62 | 32.3 | | |
| 46 | 43 | 24 | 21 Lebens- und Genussmittelherstellung und -verarbeitung | 26 | 0.8 | 2 | 8.3 | -17 | -39.5 | | |
| 11 | 11 | 9 | 22 Textil- und Lederherstellung sowie -verarbeitung | 11 | 0.3 | 2 | 22.2 | 0 | 0.0 | | |
| 0 | 0 | 0 | 23 Keramik- und Glasverarbeitung | 0 | 0.0 | 0 | 0.0 | 0 | 0.0 | | |
| 64 | 61 | 90 | 24 Metallverarbeitung und Maschinenbau | 88 | 2.8 | -2 | -2.2 | 27 | 44.3 | | |
| 35 | 30 | 52 | 25 Elektrotechnik und Elektronik, Uhrenindustrie, Fahrzeug- und Gerätebau und -unterhalt | 43 | 1.4 | -9 | -17.3 | 13 | 43.3 | | |
| 65 | 57 | 84 | 26 Holzverarbeitung sowie Papierherstellung und -verarbeitung | 72 | 2.3 | -12 | -14.3 | 15 | 26.3 | | |
| 6 | 8 | 11 | 27 Graphische Industrie | 10 | 0.3 | -1 | -9.1 | 2 | 25.0 | | |
| 6 | 7 | 10 | 28 Chemie- und Kunststoffverfahren | 8 | 0.3 | -2 | -20.0 | 1 | 14.3 | | |
| 65 | 67 | 73 | 29 Übrige be- und verarbeitende Berufe | 73 | 2.3 | 0 | 0.0 | 6 | 9.0 | | |
| 23 | 24 | 37 | 31 Ingenieurberufe | 33 | 1.0 | -4 | -10.8 | 9 | 37.5 | | |
| 14 | 15 | 15 | 32 Techniker/innen | 13 | 0.4 | -2 | -13.3 | -2 | -13.3 | | |
| 52 | 49 | 64 | 33-34 Technische Zeichner/innen und Fachkräfte | 58 | 1.8 | -6 | -9.4 | 9 | 18.4 | | |
| 105 | 65 | 137 | 35 Maschinen/Maschinistinnen | 95 | 3.0 | -42 | -30.7 | 30 | 46.2 | | |
| 26 | 28 | 31 | 36 Informatik | 26 | 0.8 | -5 | -16.1 | -2 | -7.1 | | |
| 954 | 600 | 1130 | 41 Baugewerbe | 794 | 24.9 | -336 | -29.7 | 194 | 32.3 | | |
| 5 | 6 | 7 | 42 Bergbau, Stein- und Baustoffherstellung sowie -verarbeitung | 5 | 0.2 | -2 | -28.6 | -1 | -16.7 | | |
| 214 | 217 | 256 | 51 Handel und Verkauf | 269 | 8.5 | 13 | 5.1 | 52 | 24.0 | | |
| 17 | 16 | 21 | 52 Werbung und Marketing, Tourismus und Treuhand | 21 | 0.7 | 0 | 0.0 | 5 | 31.3 | | |
| 130 | 108 | 133 | 53 Transport und Verkehr | 111 | 3.5 | -22 | -16.5 | 3 | 2.8 | | |
| 14 | 14 | 10 | 54 Post- und Fernmeldewesen | 16 | 0.5 | 6 | 60.0 | 2 | 14.3 | | |
| 346 | 383 | 375 | 61 Gastgewerbe und Hauswirtschaft | 402 | 12.6 | 27 | 7.2 | 19 | 5.0 | | |
| 93 | 93 | 118 | 62 Reinigung, Hygiene und Körperpflege | 116 | 3.6 | -2 | -1.7 | 23 | 24.7 | | |
| 35 | 35 | 46 | 71 Unternehmer/innen, Direktoren/Direktorinnen und leitende Beamte/Beamtinnen | 61 | 1.9 | 15 | 32.6 | 26 | 74.3 | | |
| 214 | 215 | 230 | 72 Kaufmännische und administrative Berufe | 253 | 7.9 | 23 | 10.0 | 38 | 17.7 | | |
| 22 | 26 | 21 | 73 Bank- und Versicherungsgewerbe | 18 | 0.6 | -3 | -14.3 | -8 | -30.8 | | |
| 22 | 21 | 14 | 74 Sicherheits- und Ordnungspflege | 13 | 0.4 | -1 | -7.1 | -8 | -38.1 | | |
| 4 | 3 | 3 | 75 Rechtswesen | 3 | 0.1 | 0 | 0.0 | 0 | 0.0 | | |
| 11 | 13 | 17 | 81 Medienschaffende und verwandte Berufe | 12 | 0.4 | -5 | -29.4 | -1 | -7.7 | | |
| 16 | 15 | 16 | 82 Künstlerische Berufe | 13 | 0.4 | -3 | -18.8 | -2 | -13.3 | | |
| 45 | 47 | 65 | 83-84 Unterricht, Bildung, Seelsorge und Fürsorge | 69 | 2.2 | 4 | 6.2 | 22 | 46.8 | | |
| 22 | 23 | 37 | 85 Wissenschaften | 37 | 1.2 | 0 | 0.0 | 14 | 60.9 | | |
| 85 | 77 | 95 | 86 Gesundheitswesen | 93 | 2.9 | -2 | -2.1 | 16 | 20.8 | | |
| 1 | 1 | 5 | 87 Sport und Unterhaltung | 7 | 0.2 | 2 | 40.0 | 6 | 600.0 | | |
| 1 | 0 | 3 | 91 Dienstleistungsberufe, wenn nicht anderswo | 3 | 0.1 | 0 | 0.0 | 3 | 100.0 | | |
| 54 | 55 | 62 | 92-93 Übrige Berufe | 57 | 1.8 | -5 | -8.1 | 2 | 3.6 | | |
| 0 | 0 | 0 | Keine Angaben | 0 | 0.0 | 0 | 0.0 | 0 | 0.0 | | |

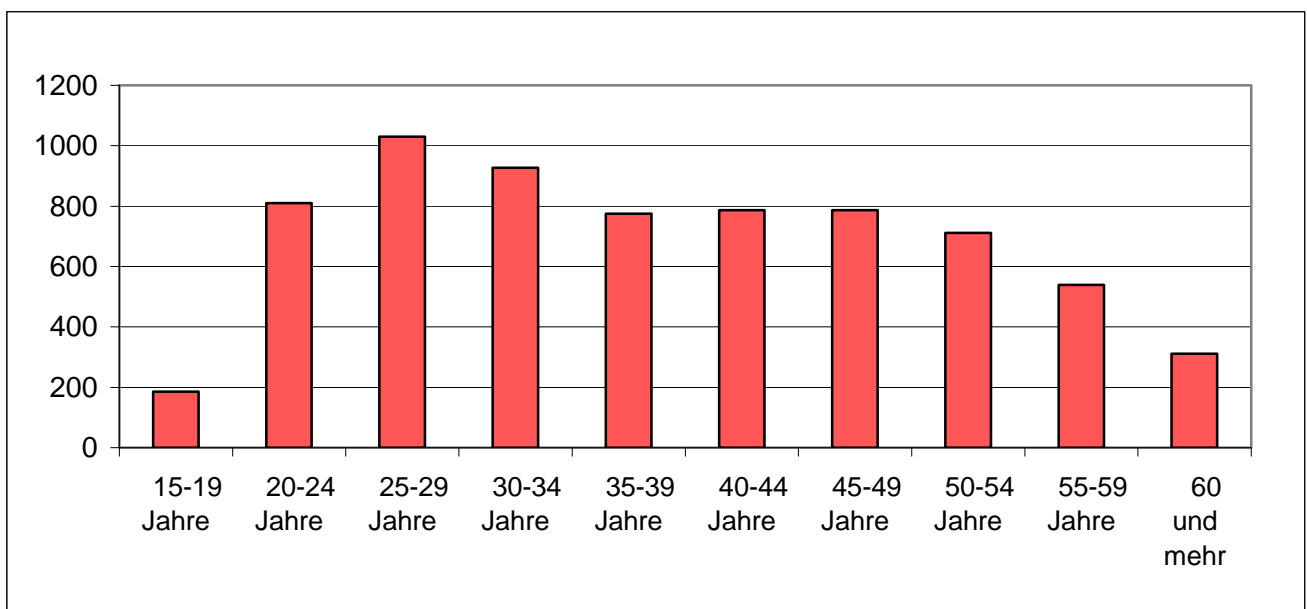
2.18 Registrierte Arbeitslose nach Berufsgruppen - Unterwallis

| Feb. 2012 | Mrz. 2012 | Feb. 2013 | | März 2013 | | | | | | | |
|--------------|--------------|--------------|---|--------------|-------------------------------|---------|---|---------|-------------------|--|--|
| Bestände | | | | Bestände | Veränderungen zum Vormonat | | Veränderung zum gleichen Monat des letzten Jahres | | | | |
| | | | | Anzahl | Anteil (in %) | absolut | relativ (in %) | absolut | relativ (in %) | | |
| 2950 | 2471 | 3335 | Unterwallis | 2877 | 100.0 | -458 | -13.7 | 406 | 16.4 | | |
| 307 | 208 | 310 | 11 Land-, Forstwirtschaft und Tierzucht | 212 | 7.4 | -98 | -31.6 | 4 | 1.9 | | |
| 26 | 28 | 26 | 21 Lebens- und Genussmittelherstellung und -verarbeitung | 21 | 0.7 | -5 | -19.2 | -7 | -25.0 | | |
| 10 | 6 | 8 | 22 Textil- und Lederherstellung sowie -verarbeitung | 6 | 0.2 | -2 | -25.0 | 0 | 0.0 | | |
| 0 | 0 | 0 | 23 Keramik- und Glasverarbeitung | 0 | 0.0 | 0 | 0.0 | 0 | 0.0 | | |
| 90 | 78 | 83 | 24 Metallverarbeitung und Maschinenbau | 77 | 2.7 | -6 | -7.2 | -1 | -1.3 | | |
| 41 | 36 | 42 | 25 Elektrotechnik und Elektronik, Uhrenindustrie, Fahrzeug- und Gerätebau und -unterhalt | 38 | 1.3 | -4 | -9.5 | 2 | 5.6 | | |
| 43 | 38 | 81 | 26 Holzverarbeitung sowie Papierherstellung und -verarbeitung | 68 | 2.4 | -13 | -16.0 | 30 | 78.9 | | |
| 5 | 5 | 7 | 27 Graphische Industrie | 7 | 0.2 | 0 | 0.0 | 2 | 40.0 | | |
| 28 | 29 | 21 | 28 Chemie- und Kunststoffverfahren | 17 | 0.6 | -4 | -19.0 | -12 | -41.4 | | |
| 73 | 73 | 72 | 29 Übrige be- und verarbeitende Berufe | 72 | 2.5 | 0 | 0.0 | -1 | -1.4 | | |
| 17 | 17 | 26 | 31 Ingenieurberufe | 25 | 0.9 | -1 | -3.8 | 8 | 47.1 | | |
| 14 | 15 | 22 | 32 Techniker/innen | 16 | 0.6 | -6 | -27.3 | 1 | 6.7 | | |
| 58 | 57 | 67 | 33-34 Technische Zeichner/innen und Fachkräfte | 65 | 2.3 | -2 | -3.0 | 8 | 14.0 | | |
| 116 | 64 | 117 | 35 Maschinisten/Maschinistinnen | 76 | 2.6 | -41 | -35.0 | 12 | 18.8 | | |
| 19 | 17 | 23 | 36 Informatik | 25 | 0.9 | 2 | 8.7 | 8 | 47.1 | | |
| 861 | 594 | 1006 | 41 Baugewerbe | 740 | 25.7 | -266 | -26.4 | 146 | 24.6 | | |
| 7 | 6 | 7 | 42 Bergbau, Stein- und Baustoffherstellung sowie -verarbeitung | 8 | 0.3 | 1 | 14.3 | 2 | 33.3 | | |
| 181 | 184 | 245 | 51 Handel und Verkauf | 256 | 8.9 | 11 | 4.5 | 72 | 39.1 | | |
| 23 | 23 | 30 | 52 Werbung und Marketing, Tourismus und Treuhand | 30 | 1.0 | 0 | 0.0 | 7 | 30.4 | | |
| 122 | 103 | 134 | 53 Transport und Verkehr | 122 | 4.2 | -12 | -9.0 | 19 | 18.4 | | |
| 14 | 13 | 7 | 54 Post- und Fernmeldewesen | 6 | 0.2 | -1 | -14.3 | -7 | -53.8 | | |
| 286 | 290 | 344 | 61 Gastgewerbe und Hauswirtschaft | 358 | 12.4 | 14 | 4.1 | 68 | 23.4 | | |
| 76 | 77 | 80 | 62 Reinigung, Hygiene und Körperpflege | 75 | 2.6 | -5 | -6.3 | -2 | -2.6 | | |
| 54 | 52 | 64 | 71 Unternehmer/innen, Direktoren/Direktorinnen und leitende Beamte/Beamtinnen | 69 | 2.4 | 5 | 7.8 | 17 | 32.7 | | |
| 210 | 204 | 224 | 72 Kaufmännische und administrative Berufe | 221 | 7.7 | -3 | -1.3 | 17 | 8.3 | | |
| 24 | 22 | 27 | 73 Bank- und Versicherungsgewerbe | 25 | 0.9 | -2 | -7.4 | 3 | 13.6 | | |
| 13 | 15 | 16 | 74 Sicherheits- und Ordnungspflege | 14 | 0.5 | -2 | -12.5 | -1 | -6.7 | | |
| 3 | 2 | 2 | 75 Rechtswesen | 2 | 0.1 | 0 | 0.0 | 0 | 0.0 | | |
| 11 | 10 | 9 | 81 Medienschaffende und verwandte Berufe | 10 | 0.3 | 1 | 11.1 | 0 | 0.0 | | |
| 14 | 12 | 18 | 82 Künstlerische Berufe | 15 | 0.5 | -3 | -16.7 | 3 | 25.0 | | |
| 51 | 47 | 57 | 83-84 Unterricht, Bildung, Seelsorge und Fürsorge | 58 | 2.0 | 1 | 1.8 | 11 | 23.4 | | |
| 12 | 9 | 19 | 85 Wissenschaften | 15 | 0.5 | -4 | -21.1 | 6 | 66.7 | | |
| 77 | 81 | 99 | 86 Gesundheitswesen | 86 | 3.0 | -13 | -13.1 | 5 | 6.2 | | |
| 2 | 2 | 3 | 87 Sport und Unterhaltung | 4 | 0.1 | 1 | 33.3 | 2 | 100.0 | | |
| 1 | 1 | 5 | 91 Dienstleistungsberufe, wenn nicht anderswo | 6 | 0.2 | 1 | 20.0 | 5 | 500.0 | | |
| 61 | 53 | 34 | 92-93 Übrige Berufe | 32 | 1.1 | -2 | -5.9 | -21 | -39.6 | | |
| 0 | 0 | 0 | Keine Angaben | 0 | 0.0 | 0 | 0.0 | 0 | 0.0 | | |

2.19 Registrierte Arbeitslose nach der zuletzt ausgeübten Funktion

| Feb. 2012 | Mrz. 2012 | Feb. 2013 | | März 2013 | | | | | |
|-----------|-----------|-----------|-------------------------|-------------|---------------|----------------------------|----------------|---|----------------|
| Bestände | | | | Bestände | | Veränderungen zum Vormonat | | Veränderung zum gleichen Monat des letzten Jahres | |
| | | | | Anzahl | Anteil (in %) | absolut | relativ (in %) | absolut | relativ (in %) |
| 6823 | 5668 | 7898 | Wallis | 6864 | 100.0 | -1034 | -13.1 | 1196 | 21.1 |
| 16 | 18 | 12 | Selbständig | 12 | 0.2 | 0 | 0.0 | -6 | -33.3 |
| 91 | 87 | 73 | Kaderfunktion | 66 | 1.0 | -7 | -9.6 | -21 | -24.1 |
| 3478 | 2971 | 4191 | Fachfunktion | 3716 | 54.1 | -475 | -11.3 | 745 | 25.1 |
| 3061 | 2415 | 3454 | Hilfsfunktion | 2905 | 42.3 | -549 | -15.9 | 490 | 20.3 |
| 119 | 120 | 111 | Lehrling | 107 | 1.6 | -4 | -3.6 | -13 | -10.8 |
| 1 | 0 | 3 | Heimarbeiter | 2 | 0.0 | -1 | -33.3 | 2 | 100.0 |
| 57 | 57 | 54 | Schüler, Student | 56 | 0.8 | 2 | 3.7 | -1 | -1.8 |
| 0 | 0 | 0 | Keine Angaben | 0 | 0.0 | 0 | 0.0 | 0 | 0.0 |

2.20 Registrierte Arbeitslose nach Altersklassen



2.21 Registrierte Arbeitslose nach Altersklassen

| Feb. 2012 | Mrz. 2012 | Feb. 2013 | | März 2013 | | | | | |
|--------------|--------------|--------------|--------------------|--------------|-------|-------------------------------|-------------------|---|-------------------|
| Bestände | | | | Bestände | | Veränderungen zum Vormonat | | Veränderung zum gleichen Monat des letzten Jahres | |
| | | | | Anzahl | Quote | absolut | relativ (in %) | absolut | relativ (in %) |
| 6823 | 5668 | 7898 | Total | 6864 | 4.2 | -1034 | -13.1 | 1196 | 21.1 |
| 188 | 157 | 190 | 15-19 Jahre | 186 | 2.2 | -4 | -2.1 | 29 | 18.5 |
| 792 | 704 | 907 | 20-24 Jahre | 810 | 5.9 | -97 | -10.7 | 106 | 15.1 |
| 949 | 816 | 1155 | 25-29 Jahre | 1030 | 5.6 | -125 | -10.8 | 214 | 26.2 |
| 890 | 747 | 1065 | 30-34 Jahre | 927 | 5.4 | -138 | -13.0 | 180 | 24.1 |
| 763 | 618 | 893 | 35-39 Jahre | 775 | 4.3 | -118 | -13.2 | 157 | 25.4 |
| 798 | 633 | 937 | 40-44 Jahre | 787 | 3.8 | -150 | -16.0 | 154 | 24.3 |
| 884 | 700 | 978 | 45-49 Jahre | 787 | 3.5 | -191 | -19.5 | 87 | 12.4 |
| 746 | 592 | 850 | 50-54 Jahre | 711 | 3.9 | -139 | -16.4 | 119 | 20.1 |
| 529 | 441 | 617 | 55-59 Jahre | 540 | 3.7 | -77 | -12.5 | 99 | 22.4 |
| 284 | 260 | 306 | 60 und mehr | 311 | 3.2 | 5 | 1.6 | 51 | 19.6 |
| | | | Männer | | | | | | |
| 4561 | 3484 | 5389 | Total | 4379 | 4.9 | -1010 | -18.7 | 895 | 25.7 |
| 123 | 95 | 120 | 15-19 Jahre | 106 | 2.3 | -14 | -11.7 | 11 | 11.6 |
| 518 | 405 | 614 | 20-24 Jahre | 523 | 7.2 | -91 | -14.8 | 118 | 29.1 |
| 621 | 480 | 768 | 25-29 Jahre | 626 | 6.8 | -142 | -18.5 | 146 | 30.4 |
| 551 | 429 | 723 | 30-34 Jahre | 582 | 5.9 | -141 | -19.5 | 153 | 35.7 |
| 509 | 398 | 604 | 35-39 Jahre | 498 | 5.0 | -106 | -17.5 | 100 | 25.1 |
| 546 | 399 | 638 | 40-44 Jahre | 504 | 4.6 | -134 | -21.0 | 105 | 26.3 |
| 617 | 447 | 671 | 45-49 Jahre | 502 | 4.0 | -169 | -25.2 | 55 | 12.3 |
| 521 | 377 | 591 | 50-54 Jahre | 449 | 4.6 | -142 | -24.0 | 72 | 19.1 |
| 376 | 290 | 454 | 55-59 Jahre | 383 | 4.4 | -71 | -15.6 | 93 | 32.1 |
| 179 | 164 | 206 | 60 und mehr | 206 | 3.3 | 0 | 0.0 | 42 | 25.6 |
| | | | Frauen | | | | | | |
| 2262 | 2184 | 2509 | Total | 2485 | 3.4 | -24 | -1.0 | 301 | 13.8 |
| 65 | 62 | 70 | 15-19 Jahre | 80 | 2.1 | 10 | 14.3 | 18 | 29.0 |
| 274 | 299 | 293 | 20-24 Jahre | 287 | 4.4 | -6 | -2.0 | -12 | -4.0 |
| 328 | 336 | 387 | 25-29 Jahre | 404 | 4.4 | 17 | 4.4 | 68 | 20.2 |
| 339 | 318 | 342 | 30-34 Jahre | 345 | 4.6 | 3 | 0.9 | 27 | 8.5 |
| 254 | 220 | 289 | 35-39 Jahre | 277 | 3.4 | -12 | -4.2 | 57 | 25.9 |
| 252 | 234 | 299 | 40-44 Jahre | 283 | 2.9 | -16 | -5.4 | 49 | 20.9 |
| 267 | 253 | 307 | 45-49 Jahre | 285 | 2.8 | -22 | -7.2 | 32 | 12.6 |
| 225 | 215 | 259 | 50-54 Jahre | 262 | 3.1 | 3 | 1.2 | 47 | 21.9 |
| 153 | 151 | 163 | 55-59 Jahre | 157 | 2.7 | -6 | -3.7 | 6 | 4.0 |
| 105 | 96 | 100 | 60 und mehr | 105 | 3.1 | 5 | 5.0 | 9 | 9.4 |

2.22 Langzeitarbeitslose

| Feb. 2012 | Mrz. 2012 | Feb. 2013 | | März 2013 | | | | | | |
|--------------|--------------|--------------|--|--------------|------------------|-------------------------------|-------------------|--|---|-------------------|
| Bestände | | | | Bestände | | Veränderungen zum Vormonat | | Anteil (in %) vom Total der Arbeits- losen | Veränderung zum gleichen Monat des letzten Jahres | |
| | | | | Anzahl | Anteil (in %) | absolut | relativ (in %) | | absolut | relativ (in %) |
| | | | | | | | | | | |
| 497 | 508 | 550 | Wallis | 582 | 100.0 | 32 | 5.8 | 8.5 | 74 | 14.6 |
| | | | Nach Regionen: | | | | | | | |
| 9 | 9 | 15 | Oberwallis | 16 | 2.7 | 1 | 6.7 | 2.0 | 7 | 77.8 |
| 267 | 271 | 284 | Mittelwallis | 302 | 51.9 | 18 | 6.3 | 9.5 | 31 | 11.4 |
| 221 | 228 | 251 | Unterwallis | 264 | 45.4 | 13 | 5.2 | 9.2 | 36 | 15.8 |
| | | | Nach Geschlecht: | | | | | | | |
| 262 | 270 | 267 | Frauen | 285 | 49.0 | 18 | 6.7 | 11.5 | 15 | 5.6 |
| 235 | 238 | 283 | Männer | 297 | 51.0 | 14 | 4.9 | 6.8 | 59 | 24.8 |
| | | | Nach Nationalität: | | | | | | | |
| 289 | 295 | 310 | Schweizer | 319 | 54.8 | 9 | 2.9 | 10.9 | 24 | 8.1 |
| 208 | 213 | 240 | Ausländer | 263 | 45.2 | 23 | 9.6 | 6.7 | 50 | 23.5 |
| | | | Nach Alter: | | | | | | | |
| 15 | 19 | 18 | 15-24 Jahre | 14 | 2.4 | -4 | -22.2 | 1.4 | -5 | -26.3 |
| 282 | 277 | 277 | 25-49 Jahre | 307 | 52.7 | 30 | 10.8 | 7.1 | 30 | 10.8 |
| 200 | 212 | 255 | 50 und mehr | 261 | 44.8 | 6 | 2.4 | 16.7 | 49 | 23.1 |
| | | | Nach ausgewählten Berufsgruppen: | | | | | | | |
| 62 | 58 | 50 | Kaufmännische und administrative Berufe | 57 | 9.8 | 7 | 14.0 | 11.5 | -1 | -1.7 |
| 37 | 36 | 50 | Baugewerbe | 48 | 8.2 | -2 | -4.0 | 2.7 | 12 | 33.3 |
| 72 | 78 | 73 | Gastgewerbe u. Hauswirtschaft | 73 | 12.5 | 0 | 0.0 | 7.7 | -5 | -6.4 |
| 13 | 14 | 14 | Metallverarbeitung und Maschinenbau | 16 | 2.7 | 2 | 14.3 | 8.5 | 2 | 14.3 |
| 56 | 52 | 76 | Handel und Verkauf | 83 | 14.3 | 7 | 9.2 | 14.2 | 31 | 59.6 |
| 257 | 270 | 287 | Übrige Berufe | 305 | 52.4 | 18 | 6.3 | 3.1 | 35 | 13.0 |

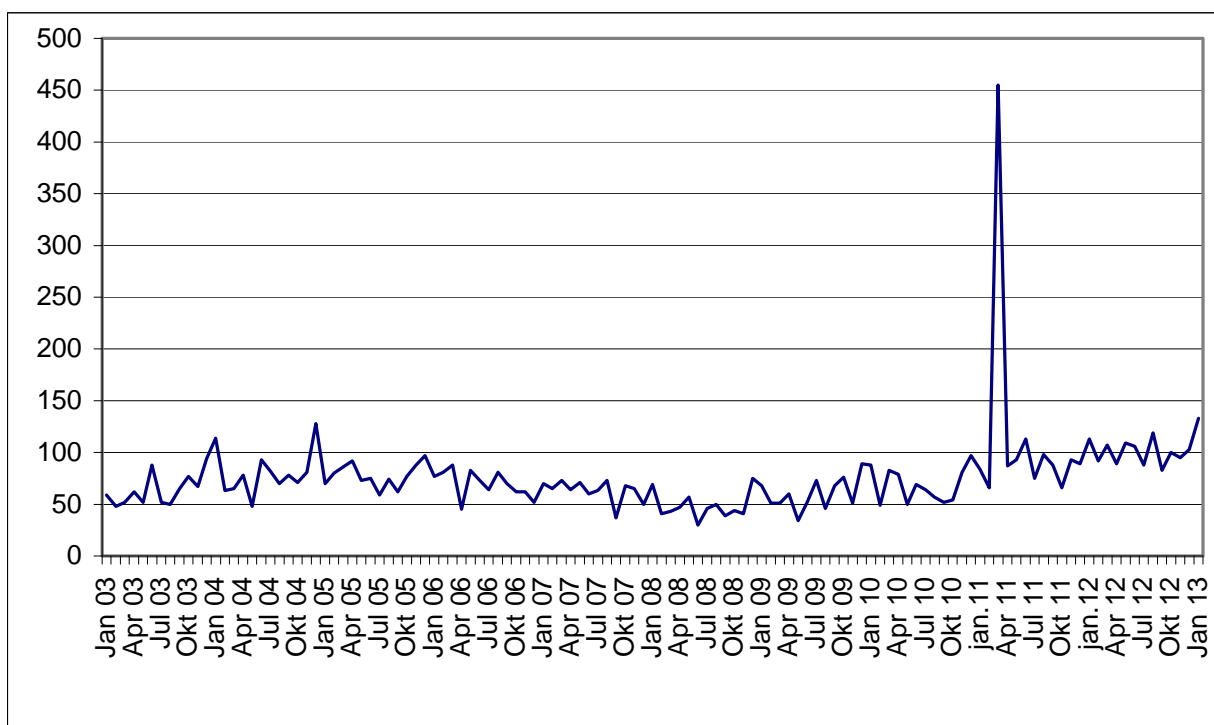
2.23 Ausgesteuerte aus der Arbeitslosenversicherung

| | Jan. | Feb. | März | April | Mai | Juni | Juli | Aug. | Sept. | Okt. | Nov. | Dez. | Ø |
|---------------|------|------|------|-------|-----|------|------|------|-------|------|------|------|------------|
| 2013*) | 133 | | | | | | | | | | | | 133 |
| 2012*) | 113 | 92 | 107 | 89 | 109 | 106 | 88 | 119 | 83 | 100 | 95 | 103 | 100 |
| 2011 | 84 | 66 | 455 | 87 | 93 | 113 | 75 | 98 | 88 | 66 | 93 | 89 | 117 |
| 2010 | 88 | 49 | 83 | 79 | 50 | 69 | 64 | 57 | 52 | 54 | 81 | 97 | 69 |
| 2009 | 68 | 51 | 51 | 60 | 34 | 52 | 73 | 46 | 68 | 76 | 51 | 89 | 60 |
| 2008 | 69 | 41 | 43 | 47 | 57 | 30 | 46 | 50 | 39 | 44 | 41 | 75 | 49 |
| 2007 | 70 | 65 | 73 | 64 | 71 | 60 | 63 | 73 | 37 | 68 | 65 | 50 | 63 |
| 2006 | 77 | 81 | 88 | 45 | 83 | 73 | 64 | 81 | 70 | 62 | 62 | 52 | 70 |
| 2005 | 70 | 80 | 86 | 92 | 73 | 75 | 59 | 74 | 62 | 77 | 88 | 97 | 78 |
| 2004 | 114 | 63 | 65 | 78 | 48 | 93 | 82 | 70 | 78 | 71 | 81 | 128 | 81 |
| 2003 | 59 | 48 | 52 | 62 | 52 | 88 | 52 | 50 | 65 | 77 | 67 | 94 | 64 |

*kursiv = provisorische Daten

Die Statistiken über die Ausgesteuerten stehen nur mit einer zweimonatigen Verspätung zur Verfügung.

2.24 Entwicklung der Ausgesteuerten



2.25 Gemeldete offene Stellen

| Feb. 2012 | Mrz. 2012 | Feb. 2013 | | März 2013 | | | | | |
|--------------|--------------|--------------|-----------------------------|--------------|------------------|-------------------------------|-------------------|---|-------------------|
| Bestände | | | | Bestände | | Veränderungen zum Vormonat | | Veränderung zum gleichen Monat des letzten Jahres | |
| | | | | Anzahl | Anteil (in %) | absolut | relativ (in %) | absolut | relativ (in %) |
| 594 | 539 | 425 | Total | 444 | 100.0 | 19 | 4.5 | -95 | -17.6 |
| | | | Nach Arbeitszeit: | | | | | | |
| 456 | 417 | 326 | Vollzeit | 337 | 75.9 | 11 | 3.4 | -80 | -19.2 |
| 138 | 122 | 99 | Teilzeit | 107 | 24.1 | 8 | 8.1 | -15 | -12.3 |
| | | | Nach Regionen: | | | | | | |
| 191 | 236 | 167 | Oberwallis | 200 | 45.0 | 33 | 19.8 | -36 | -15.3 |
| 64 | 65 | 41 | Sierre | 49 | 11.0 | 8 | 19.5 | -16 | -24.6 |
| 221 | 138 | 110 | Sion | 94 | 21.2 | -16 | -14.5 | -44 | -31.9 |
| 63 | 55 | 56 | Martigny | 55 | 12.4 | -1 | -1.8 | 0 | 0.0 |
| 55 | 45 | 51 | Monthey / St-Maurice | 46 | 10.4 | -5 | -9.8 | 1 | 2.2 |

2.26 Abgerechnete Kurzarbeit

Betriebe, betroffene Arbeitnehmer und ausgefallene Arbeitsstunden

| Dez. 2011 | Jan. 2012 | Dez. 2012 | | Januar 2013 | | | | |
|--------------|--------------|--------------|------------------------------------|-----------------|-------------------------------|-------------------|---|-------------------|
| Bestände | | | | Bestände | Veränderungen zum Vormonat | | Veränderung zum gleichen Monat des letzten Jahres | |
| | | | | Anzahl | absolut | relativ (in %) | absolut | relativ (in %) |
| 17 | 27 | 20 | | Betriebe | 16 | -4 | -20.0 | -11 |
| 223 | 259 | 75 | Betroffene Arbeitnehmer | 241 | 166 | (...) | -18 | -106.9 |
| 12163 | 14254 | 4375 | Ausgefallene Arbeitsstunden | 13739 | 9364 | (...) | -515 | -103.6 |

(..) Veränderungen über 200% werden nicht publiziert.

3. Erläuterungen

| | |
|--|--|
| Registrierte Arbeitslose | Personen, welche bei einem Regionalen Arbeitsvermittlungszentrum (RAV) gemeldet sind, keine Stelle haben und sofort vermittelbar sind. Dabei ist unerheblich, ob sie Arbeitslosenentschädigung erhalten oder nicht. <i>Ganzarbeitslose</i> suchen eine Vollzeitstelle (Arbeitszeit \geq 90%); <i>teilweise Arbeitslose</i> eine Teilzeitstelle (Arbeitszeit $<$ 90%). |
| Registrierte Stellensuchende | Alle arbeitslosen und nichtarbeitslosen Personen, welche beim RAV gemeldet sind und eine Stelle suchen. |
| RAV Region | Auf Grund des Entscheides die acht sozio-ökonomischen Regionen durch die neuen drei Regionen Ober-, Mittel- und Unterwallis zu ersetzen, enthalten die Tabellen 2.8-11 somit ab Januar 2009 die RAV Regionen. Zusatzbemerkung: St-Léonard zählte zur sozio-ökonomischen Region von Sion / Hérens / Conthey, gehört jedoch zur RAV Region von Sierre. |
| Registrierte nichtarbeitslose Stellensuchende | Personen, die beim RAV gemeldet sind, jedoch im Unterschied zu den Arbeitslosen entweder nicht sofort vermittelbar sind oder aber über eine Arbeit verfügen. Die registrierten nichtarbeitslosen Stellensuchenden entsprechen der Differenz zwischen dem Total der Stellensuchenden und jenem der Arbeitslosen. Sie sind in folgende Kategorien eingeteilt: Anzahl Personen im Zwischenverdienst, in Programmen zur vorübergehenden Beschäftigung, in Umschulung / Weiterbildung, in spezifischen Massnahmen, in Arbeitsunfähigkeit / Militär, in kantonalen Massnahmen oder auf Arbeitssuche. <i>Ganzstellensuchende</i> suchen eine Vollzeitstelle; <i>teilweise Stellensuchende</i> eine Teilzeitstelle. |
| Zwischenverdienst | Jedes Einkommen aus selbstständiger oder unselbstständiger Erwerbstätigkeit, welches ein Versicherter in einer Bezugsperiode erzielt. |
| Programme zur vorübergehenden Beschäftigung | Von der Arbeitslosenversicherung finanzierte Programme zur vorübergehenden Beschäftigung mit dem Zweck, die berufliche Eingliederung bzw. Wiedereingliederung der Versicherten zu erleichtern. Beschäftigungsprogramme können auch im Rahmen von Berufspraktika in Unternehmen und in der Verwaltung oder von Motivationssemestern für Schulabgänger erfolgen. |
| Umschulung / Weiterbildung | Umschulungs- und Weiterbildungsmassnahmen (Kurse) bezwecken eine rasche und deutliche Verbesserung der Vermittlungsfähigkeit eines Versicherten auf dem Arbeitsmarkt. Die Massnahme kann auch als Ausbildungspraktikum bei einem Unternehmen oder im Rahmen einer Übungsfirma erfolgen. <i>Personen, welche während der Ausbildungsmassnahme vom Beratungsgespräch befreit sind, werden als „nichtarbeitslose Stellensuchende in Ausbildungsmassnahme“ erfasst.</i> <i>Personen, welche während der Ausbildungsmassnahme nicht vom Beratungsgespräch befreit sind, werden als „Arbeitslose“ erfasst.</i> |
| Spezifische Massnahmen | Gemäss dem Bundesgesetz über die Arbeitslosenversicherung (AVIG) gelten folgende spezifische Massnahmen: <ul style="list-style-type: none">- Ausbildungszuschüsse (AZ)- Einarbeitungszuschüsse (EAZ)- Förderung einer selbstständigen Erwerbstätigkeit (FsE) |
| Arbeitsunfähigkeit / Militär | Personen, welche mehr als einen Monat arbeitsunfähig oder im Militärdienst sind, werden als „nicht-arbeitslose Stellensuchende“ erfasst. Liegt die Dauer der Abwesenheit unter einem Monat, werden sie als „Arbeitslose“ erfasst. |

| | |
|---------------------------------|--|
| Kantonale Massnahmen | <p>Berufliche Wiedereingliederungsmassnahmen, welche vom Kanton zugunsten von Arbeitslosen mit erloschenem Anspruch auf die Leistungen der Arbeitslosenversicherung organisiert und finanziert werden. In dieser Gruppe befinden sich Ausgesteuerte mit einer Teilnahme an:</p> <ul style="list-style-type: none"> - kantonalen Einarbeitungszuschüssen (KEAZ); - beruflichen Eingliederungsverträgen (BEV). <p>Ausgesteuerte, welche immer noch im RAV angemeldet sind und nicht an einer kantonalen Massnahme teilnehmen, werden als „Arbeitslose“ erfasst.</p> |
| Bestände | Der letzte Arbeitstag des Monats gilt als Stichtag. |
| Arbeitslosenquote | Zahl der am Stichtag registrierten Arbeitslosen geteilt durch die Zahl der aktiven Bevölkerung gemäss der letzten Volkszählung (161.820 Personen im Wallis seit dem 1. Januar 2010). |
| Wirtschaftszweige | Terminologie der eidgenössischen allgemeine Systematik der Wirtschaftszweige (NOGA) 2002 |
| Berufsgruppen | Systematik gemäss schweizerischer Berufsnomenklatur 2000. Zuordnung nach der zuletzt ausgeübten Tätigkeit. |
| Ausgeübte Funktion | <p><i>Selbständig:</i> Inhaber einer Einzelunternehmung oder unbeschränkt haftender Gesellschafter einer Kollektiv- oder Kommanditgesellschaft.</p> <p><i>Kaderfunktion:</i> Leitungs-, Koordinations- und Kontrollaufgaben.</p> <p><i>Fachfunktion:</i> Ausführung komplexer Aufgaben unter eigener Verantwortung.</p> <p><i>Hilfsfunktion:</i> Ausführung einfacher Arbeiten, welche keine Grundausbildung erfordern.</p> <p><i>Lehrling:</i> Abschluss bzw. Abbruch der Lehre oder einer gleichwertigen Ausbildung.</p> <p><i>Heimarbeit:</i> Tätigkeit in der eigenen Wohnung im Auftrag eines Betriebs.</p> <p><i>Schüler / Student:</i> Abschluss bzw. Abbruch einer Ausbildung an einer Schule.</p> |
| Langzeitarbeitslose | Personen, welche seit über einem Jahr arbeitslos sind. |
| Gemeldete offene Stellen | Zu besetzende Arbeitsplätze, welche Arbeitgeber bei den RAV melden. Ohne ausdrücklichen Verlängerungswunsch werden die offenen Stellen während höchstens 2 Monaten in der Datenbank gespeichert. |
| Ausgesteuerte | <p>Zahl der Arbeitslosen, deren Anspruch auf die Leistungen der Arbeitslosenversicherung während dem Stichmonat erlosch.</p> <p>Aus praktischen , zahlungsbedingten Gründen stehen die Angaben der Arbeitslosenkassen über die Zahl der Ausgesteuerten in einem Stichmonat erst mit einer zweimonatigen Verspätung zur Verfügung.</p> |
| Kurzarbeit | <p>Eine temporäre, teilweise oder vollständige Arbeitszeitverkürzung innerhalb eines Betriebs, normalerweise in Verbindung mit einem entsprechenden Lohnabbau unter Beibehaltung der Arbeitsverträge. Die Kurzarbeitsentschädigung (KAE) kompensiert teilweise den Lohnabbau und bietet den Arbeitnehmern eine Alternative zur Entlassung. Die KAE werden je nach effektiver Arbeitszeitverkürzung unabhängig von der Zahl der Angestellten ausgezahlt.</p> <p>Statistisch erfasst wird die von den Kassen abgerechnete und ausbezahlte Kurzarbeit. Aus praktischen Gründen, die mit den Auszahlungen im Zusammenhang stehen, sind die Daten der Arbeitslosenkassen zur abgerechneten Kurzarbeit erst nach einer Frist von zwei Monaten verfügbar.</p> |

Die Erläuterungen erfolgen in der Reihenfolge der Tabellen