



Bulletin statistique

La situation sur le marché du travail en Valais

Mai 2013

10 juin 2013



Publication

Service de l'industrie, du commerce et du travail du canton du Valais (SICT)
Av. du Midi 7, 1950 Sion
Tél. 027 606 73 42, sict-diha@admin.vs.ch, www.vs.ch/chomage

Paraît une fois par mois

Abonnement

Peut être obtenu gratuitement par e-mail à l'adresse ci-dessus

Internet

La publication est disponible sur le site www.vs.ch/chomage, sous la rubrique:
« Chômage / statistiques ».

Copyright

Reproduction autorisée en indiquant la source

La mise en page de cette publication se base sur la documentation de presse « La situation sur le marché du travail » du Secrétariat d'Etat à l'économie (SECO), Berne

Table des matières

1. Communiqué pour les médias.....	4
2. Tableaux et graphiques.....	5
2.1 Chômeurs inscrits selon les cantons.....	5
2.2 Chômeurs inscrits.....	6
2.3 Taux de chômage.....	7
2.4 Chômeurs inscrits selon le sexe, la durée et l'origine	7
2.5 Demandeurs d'emploi inscrits.....	8
2.6 Taux de demandeurs d'emploi.....	9
2.7 Evolution du nombre de chômeurs et de demandeurs d'emploi.....	10
2.8 Chômeurs inscrits selon les régions ORP.....	11
2.9 Taux de chômage selon les régions ORP.....	11
2.10 Demandeurs d'emploi inscrits selon les régions ORP.....	12
2.11 Taux de demandeurs d'emploi inscrits selon les régions ORP.....	12
2.12 Statut des demandeurs d'emploi selon les régions ORP	13
2.13 Chômeurs (CH) et demandeurs d'emploi (DE) inscrits selon les communes	14
2.14 Chômeurs inscrits selon les activités économiques	15
2.15 Chômeurs inscrits selon les groupes de professions - Valais	16
2.16 Chômeurs inscrits selon les groupes de professions - Haut-Valais.....	17
2.17 Chômeurs inscrits selon les groupes de professions - Valais Central	18
2.18 Chômeurs inscrits selon les groupes de professions - Bas-Valais	19
2.19 Chômeurs inscrits selon la dernière fonction exercée.....	20
2.20 Chômeurs inscrits selon les classes d'âge.....	20
2.21 Chômeurs inscrits selon les classes d'âge.....	21
2.22 Chômeurs de longue durée	22
2.23 Arrivées en fin de droits.....	23
2.24 Evolution des arrivées en fin de droits	23
2.25 Places vacantes annoncées	24
2.26 Réduction de l'horaire de travail (RHT) décomptées.....	25
3. Définitions / Explications	26

1. Communiqué pour les médias

Valais : la situation sur le marché du travail en mai

(I-VS).- 5956 chômeurs étaient inscrits auprès des Offices régionaux de placement (ORP) valaisans à la fin mai, soit 613 de moins qu'à la fin avril. Le taux de chômage a reculé de 0.4 point à 3.7%. Cette baisse, qui est due à des facteurs saisonniers, est la plus importante enregistrée sur le plan suisse en mai. Le taux de chômage valaisan reste toutefois supérieur au taux suisse.

Les trois régions socio-économiques valaisannes ont enregistré une diminution du chômage en mai. Dans le Valais Central et le Bas-Valais, le nombre de chômeurs a reculé de façon marquée essentiellement grâce aux professions de la construction et de l'agriculture. Dans le Haut-Valais, par contre, la baisse est moins significative.

Les caractéristiques principales des personnes sorties du chômage en mai démontrent que cette diminution du chômage est essentiellement saisonnière. Il s'agit en effet, avant tout d'hommes, d'origine étrangère, au chômage depuis moins de 6 mois et travaillant dans les professions saisonnières de la construction et de l'agriculture.

Le chômage se maintient à un niveau plus élevé que l'année dernière à la même période. La pression sur le marché du travail valaisan restera élevée jusqu'à la fin de l'année 2013, voire certainement plus longtemps encore compte tenu des défis qui attendent le Canton à moyen terme. De plus, au vu de la situation économique dans l'Union Européenne, il pourrait y avoir un risque d'afflux de travailleurs étrangers qui pourrait engendrer une pression sur les salaires locaux.

Cependant, les experts du SECO estiment que la reprise économique sur le plan suisse pourrait se faire sentir progressivement dans la 2^e moitié de l'année, et qu'elle devrait être plus marquée en 2014.

2. Tableaux et graphiques

2.1 Chômeurs inscrits selon les cantons

Mai 2013					
Effectif	Variation par rapport au mois précédent		Taux	Variation par rapport au mois précédent en points de %	
131290	-4561	Suisse	3.0	-0.1	
24517	-395	Zürich	3.1	-0.1	
11976	-478	Bern	2.2	-0.1	
3910	-216	Luzern	1.8	-0.1	
223	-24	Uri	1.2	-0.1	
1201	-48	Schwyz	1.4	-0.1	
183	-8	Obwalden	0.9	0.0	
230	11	Nidwalden	1.0	0.1	
519	-24	Glarus	2.3	-0.1	
1256	-44	Zug	2.0	0.0	
3791	-242	Fribourg	2.5	-0.1	
3810	-124	Solothurn	2.7	0.0	
3390	-145	Basel-Stadt	3.6	-0.2	
3927	-147	Basel-Landschaft	2.7	-0.1	
1076	0	Schaffhausen	2.6	0.0	
478	-31	Appenzell A.Rh.	1.6	-0.1	
124	-10	Appenzell I.Rh.	1.4	-0.2	
6211	-276	St. Gallen	2.3	-0.1	
2093	-326	Graubünden	1.9	-0.3	
9616	-456	Aargau	2.8	-0.1	
3292	-171	Thurgau	2.3	-0.1	
6770	-273	Ticino	4.2	-0.2	
18163	-505	Vaud	4.9	-0.1	
5956	-613	Valais	3.7	-0.4	
4482	-39	Neuchâtel	5.0	-0.1	
12836	45	Genève	5.5	0.0	
1260	-22	Jura	3.5	-0.1	

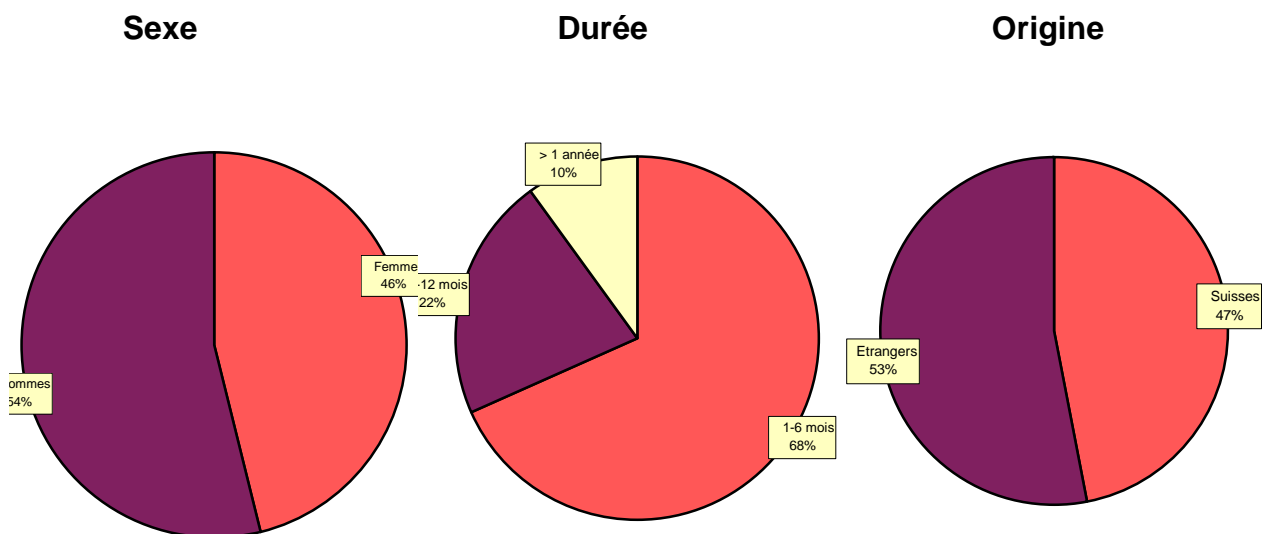
2.2 Chômeurs inscrits

Avril 2012	Mai 2012	Avril 2013		Mai 2013					
Effectifs				Effectifs		Variation par rapport au mois précédent		Variation par rapp. au même mois de l'année précédente	
				Nombre	Part (en %)	Absolue	Relative (en %)	Absolue	Relative (en %)
5573	5060	6569	Valais	5956	100.0	-613	-9.3	896	17.7
			Selon la région:						
785	741	932	Haut-Valais	850	14.3	-82	-8.8	109	14.7
2631	2336	2986	Valais central	2688	45.1	-298	-10.0	352	15.1
2157	1983	2651	Bas-Valais	2418	40.6	-233	-8.8	435	21.9
			Selon le sexe:						
2545	2488	2882	Femmes	2742	46.0	-140	-4.9	254	10.2
3028	2572	3687	Hommes	3214	54.0	-473	-12.8	642	25.0
			Selon la nationalité:						
2595	2471	2921	Suisses	2796	46.9	-125	-4.3	325	13.2
2978	2589	3648	Etrangers	3160	53.1	-488	-13.4	571	22.1
			Selon l'âge:						
823	751	921	15-24 ans	837	14.1	-84	-9.1	86	11.5
3448	3125	4136	25-49 ans	3740	62.8	-396	-9.6	615	19.7
1302	1184	1512	50 ans et plus	1379	23.2	-133	-8.8	195	16.5
			Selon le statut:						
5106	4603	6036	Chômeurs complets	5422	91.0	-614	-10.2	819	17.8
467	457	533	Chômeurs partiels	534	9.0	1	0.2	77	16.8
			Selon la durée écoulée:						
3973	3501	4599	1-6 mois	4076	68.4	-523	-11.4	575	16.4
1075	1050	1367	7-12 mois	1282	21.5	-85	-6.2	232	22.1
525	509	603	> 1 année	598	10.0	-5	-0.8	89	17.5

2.3 Taux de chômage

Avril 2012	Mai 2012	Avril 2013		Mai 2013		
Taux				Taux	Variation par rapport au mois précédent en points de %	Variation par rapp. au même mois de l'année précédente en points de %
3.4	3.1	4.1	Valais	3.7	-0.4	0.6
			Selon la région:			
1.9	1.8	2.2	Haut-Valais	2.0	-0.2	0.2
4.3	3.8	4.9	Valais central	4.4	-0.5	0.6
3.7	3.4	4.5	Bas-Valais	4.1	-0.4	0.7
			Selon le sexe:			
3.5	3.4	4.0	Femmes	3.8	-0.2	0.4
3.4	2.9	4.1	Hommes	3.6	-0.5	0.7
			Selon la nationalité:			
2.1	2.0	2.4	Suisses	2.3	-0.1	0.3
7.7	6.7	9.5	Etrangers	8.2	-1.3	1.5
			Selon l'âge:			
3.7	3.4	4.2	15-24 ans	3.8	-0.4	0.4
3.5	3.2	4.3	25-49 ans	3.8	-0.5	0.6
3.1	2.8	3.6	50 ans et plus	3.3	-0.3	0.5

2.4 Chômeurs inscrits selon le sexe, la durée et l'origine



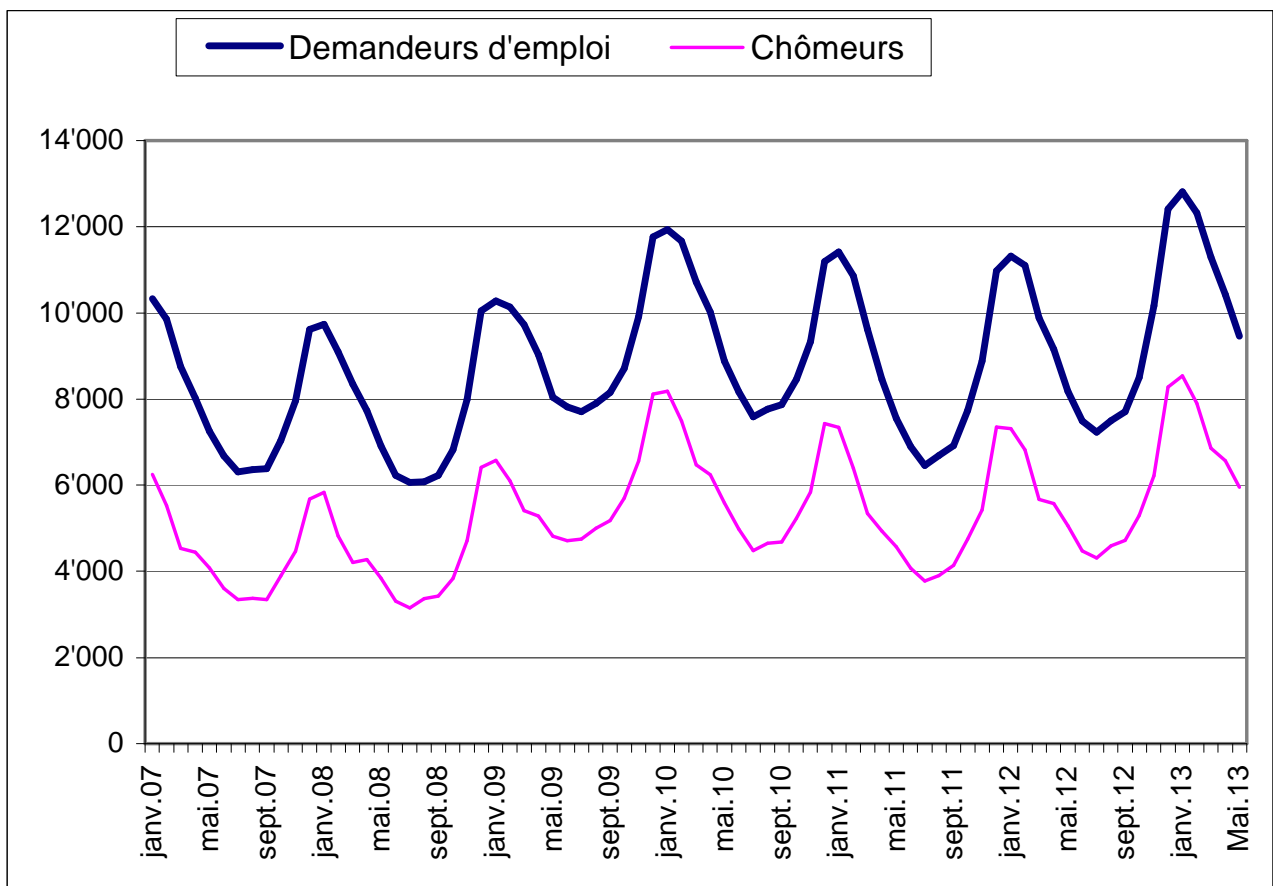
2.5 Demandeurs d'emploi inscrits

Avril 2012	Mai 2012	Avril 2013		Mai 2013					
Effectifs				Effectifs		Variation par rapport au mois précédent		Variation par rapp. au même mois de l'année précédente	
				Nombre	Part (en %)	Absolue	Relative (en %)	Absolue	Relative (en %)
9156	8181	10427	Valais	9457	100	-970	-9.3	1276	15.6
			Selon la région:						
1402	1175	1548	Haut-Valais	1348	14.3	-200	-12.9	173	14.7
4093	3632	4629	Valais central	4223	44.7	-406	-8.8	591	16.3
3661	3374	4250	Bas-Valais	3886	41.1	-364	-8.6	512	15.2
			Selon le sexe:						
4234	4120	4657	Femmes	4545	48.1	-112	-2.4	425	10.3
4922	4061	5770	Hommes	4912	51.9	-858	-14.9	851	21.0
			Selon la nationalité:						
4339	3974	4673	Suisses	4426	46.8	-247	-5.3	452	11.4
4817	4207	5754	Etrangers	5031	53.2	-723	-12.6	824	19.6
			Selon l'âge:						
1331	1180	1416	15-24 ans	1289	13.6	-127	-9.0	109	9.2
5593	4983	6517	25-49 ans	5855	61.9	-662	-10.2	872	17.5
2232	2018	2494	50 ans et plus	2313	24.5	-181	-7.3	295	14.6
			Selon le statut:						
7630	6750	8802	Demandeurs d'emploi complets	7851	83.0	-951	-10.8	1101	16.3
1526	1431	1625	Demandeurs d'emploi partiels	1606	17.0	-19	-1.2	175	12.2
			Selon la durée écoulée:						
5361	4377	6184	1-6 mois	5213	55.1	-971	-15.7	836	19.1
2074	2109	2302	7-12 mois	2359	24.9	57	2.5	250	11.9
1721	1695	1941	> 1 année	1885	19.9	-56	-2.9	190	11.2

2.6 Taux de demandeurs d'emploi

Avril 2012	Mai 2012	Avril 2013		Mai 2013		
Taux				Taux	Variation par rapport au mois précédent en points de %	Variation par rapp. au même mois de l'année précédente en points de %
5.7	5.1	6.4	Valais	5.8	-0.6	0.7
			Selon la région:			
3.4	2.8	3.7	Haut-Valais	3.2	-0.5	0.4
6.7	5.9	7.6	Valais central	6.9	-0.7	1.0
6.2	5.7	7.2	Bas-Valais	6.6	-0.6	0.9
			Selon le sexe:			
5.8	5.7	6.4	Femmes	6.2	-0.2	0.5
5.5	4.6	6.5	Hommes	5.5	-1.0	0.9
			Selon la nationalité:			
3.5	3.2	3.8	Suisses	3.6	-0.2	0.4
12.5	10.9	15.0	Etrangers	13.1	-1.9	2.2
			Selon l'âge:			
6.0	5.3	6.4	15-24 ans	5.8	-0.6	0.5
5.8	5.1	6.7	25-49 ans	6.0	-0.7	0.9
5.3	4.8	5.9	50 ans et plus	5.5	-0.4	0.7

2.7 Evolution du nombre de chômeurs et de demandeurs d'emploi



2.8 Chômeurs inscrits selon les régions ORP

Avril 2012	Mai 2012	Avril 2013		Mai 2013					
Effectifs				Effectifs		Variation par rapport au mois précédent		Variation par rapp. au même mois de l'année précédente	
				Nombre	Part (en %)	Absolue	Relative (en %)	Absolue	Relative (en %)
5571	5057	6570	Valais	5957	100	-613	-9.3	900	17.8
786	742	934	Oberwallis	852	14.3	-82	-8.8	110	14.8
963	917	1077	Sierre	1004	16.9	-73	-6.8	87	9.5
1669	1420	1912	Sion	1692	28.4	-220	-11.5	272	19.2
1233	1104	1541	Martigny	1319	22.1	-222	-14.4	215	19.5
920	874	1106	Monthey / St-Maurice	1090	18.3	-16	-1.4	216	24.7

2.9 Taux de chômage selon les régions ORP

Avril 2012	Mai 2012	Avril 2013		Mai 2013		
Taux				Taux	Variation par rapport au mois précédent en points de %	Variation par rapp. au même mois de l'année précédente en points de %
3.4	3.1	4.1	Valais	3.7	-0.4	0.6
1.9	1.8	2.2	Oberwallis	2.0	-0.2	0.2
4.4	4.2	5.0	Sierre	4.6	-0.4	0.4
4.2	3.6	4.8	Sion	4.3	-0.5	0.7
3.7	3.3	4.6	Martigny	3.9	-0.7	0.6
3.6	3.5	4.4	Monthey / St-Maurice	4.3	-0.1	0.8

2.10 Demandeurs d'emploi inscrits selon les régions ORP

Avril 2012	Mai 2012	Avril 2013		Mai 2013					
Effectifs				Effectifs		Variation par rapport au mois précédent		Variation par rapp. au même mois de l'année précédente	
				Nombre	Part (en %)	Absolue	Relative (en %)	Absolue	Relative (en %)
9155	8179	10428	Total	9456	100	-972	-9.3	1277	15.6
1404	1178	1552	Oberwallis	1350	14.3	-202	-13.0	172	14.6
1362	1280	1559	Sierre	1461	15.5	-98	-6.3	181	14.1
2728	2351	3073	Sion	2769	29.3	-304	-9.9	418	17.8
2216	1990	2673	Martigny	2343	24.8	-330	-12.3	353	17.7
1445	1380	1571	Monthey / St-Maurice	1533	16.2	-38	-2.4	153	11.1

2.11 Taux de demandeurs d'emploi inscrits selon les régions ORP

Avril 2012	Mai 2012	Avril 2013		Mai 2013		
Taux				Taux	Variation par rapport au mois précédent en points de %	Variation par rapp. au même mois de l'année précédente en points de %
5.7	5.1	6.4	Valais	5.8	-0.6	0.7
3.4	2.8	3.7	Oberwallis	3.2	-0.5	0.4
6.3	5.9	7.2	Sierre	6.8	-0.4	0.9
6.9	5.9	7.8	Sion	7.0	-0.8	1.1
6.6	5.9	8.0	Martigny	7.0	-1.0	1.1
5.7	5.5	6.2	Monthey / St-Maurice	6.1	-0.1	0.6

2.12 Statut des demandeurs d'emploi selon les régions ORP

Mai 2013	Chômeurs	Demandeurs d'emploi non chômeurs	Dont							Total des demandeurs d'emploi
			gains intermédiaires	programmes d'emploi temporaire incl. SEMO	reconversion / perfectionnement	mesures spécifiques (AFO, AIT, SAI)	incapacité de travail, militaire	mesures cantonales (CIP, AITc)	en recherche d'emploi	
Haut-Valais	852	498	144	223	11	8	48	3	61	1'350
variation mois précédent	-82	-120	-131	14	-2	-2	8	-2	-5	-202
Valais central	2'696	1'534	913	223	8	17	120	88	165	4'230
variation mois précédent	-293	-109	-56	-30	-3	-2	-5	-3	-10	-402
Sierre	1'004	457	296	56	1	2	56	35	11	1'461
variation mois précédent	-73	-25	-6	-33	0	1	7	-1	7	-98
Sion / Hérens / Conthey	1'692	1'077	617	167	7	15	64	53	154	2'769
variation mois précédent	-220	-84	-50	3	-3	-3	-12	-2	-17	-304
Bas-Valais	2'409	1'466	947	164	14	12	108	78	143	3'875
variation mois précédent	-238	-130	-82	-19	2	-4	-12	-3	-12	-368
Martigny / Entremont	1'319	1'023	696	75	8	0	87	45	112	2'342
variation mois précédent	-222	-108	-80	-6	2	-3	-10	-4	-7	-330
Monthey / St-Maurice	1'090	443	251	89	6	12	21	33	31	1'533
variation mois précédent	-16	-22	-2	-13	0	-1	-2	1	-5	-38
Valais	5'957	3'498	2'004	610	33	37	276	169	369	9'455
variation mois précédent	-613	-359	-269	-35	-3	-8	-9	-8	-27	-972

Le tableau 2.12 peut comporter des différences par rapport aux autres tableaux du bulletin statistique étant donné qu'il y a des demandeurs d'emploi domiciliés en Valais, mais inscrits dans un ORP hors du Valais.

Autres explications pages 26-27

2.13 Chômeurs (CH) et demandeurs d'emploi (DE) inscrits selon les communes

Mai 2013											
Effectifs			Effectifs			Effectifs			Effectifs		
Haut-Valais			Haut-Valais			Valais Central			Bas-Valais		
CH	DE		CH	DE		CH	DE		CH	DE	
Agarn	4	8	Mörel-Filet	18	24	Anniviers	72	89	Bagnes	186	287
Albinen	1	2	Münster-Geschinen	7	8	Arbaz	15	25	Bourg-Saint-Pierre	10	18
Ausserberg	1	2	Naters	79	140	Ardon	55	96	Bovernier	26	31
Baltschieder	7	12	Niedergesteln	3	5	Ayent	71	106	Champéry	23	30
Bellwald	8	13	Niederwald	0	0	Chalais	51	81	Charrat	30	63
Betten	4	5	Oberems	0	0	Chamoson	57	113	Collombey-Muraz	156	222
Binn	0	0	Obergoms	15	18	Chermignon	70	95	Collonges	12	23
Bister	0	0	Randa	11	11	Chippis	37	71	Dorénaz	14	26
Bitsch	1	6	Raron	10	17	Conthey	179	306	Evionnaz	21	30
Blatten	1	2	Reckingen-Grüringen	6	10	Evolène	35	51	Finhaut	6	6
Blitzingen	1	2	Ried-Brig	11	18	Grimisuat	43	78	Fully	139	257
Brig-Glis	101	175	Riederalp	6	7	Grône	46	68	Iséables	8	13
Bürchen	3	4	Saas-Almagell	13	16	Hérémeence	12	18	Leytron	59	96
Eggerberg	0	1	Saas-Balen	7	9	Icogne	4	7	Liddes	6	12
Eischoll	0	1	Saas-Fee	36	54	Lens	71	101	Martigny	421	780
Eisten	2	2	Saas-Grund	28	30	Les Agettes	7	11	Martigny-Combe	35	71
Embd	2	2	Salgesch	7	9	Miège	25	36	Massongex	38	52
Ergisch	1	2	Simplon	1	1	Mollens	20	26	Monthey	436	612
Ernen	5	6	St.Niklaus	18	32	Mont-Noble	7	14	Orsières	47	82
Ferden	1	1	Stalden	3	9	Montana	64	87	Port-Valais	57	85
Fiesch	9	14	Staldenried	3	4	Nendaz	154	225	Riddes	71	114
Fieschertal	3	5	Steg-Hohtenn	6	19	Randogne	71	106	Saillon	28	57
Gampel-Bratsch	9	20	Täsch	54	80	Saint-Léonard	46	64	Saint-Gingolph	15	22
Grächen	35	50	Termen	3	7	Saint-Martin	10	13	Saint-Maurice	104	152
Grafschaft	0	0	Törbel	0	1	Savièse	82	155	Salvan	19	30
Grensiols	1	1	Turtmann-Unterems	9	14	Sierre	393	578	Saxon	118	224
Guttet-Feschel	4	5	Unterbäch	1	1	Sion	825	1339	Sembrancher	15	27
Inden	3	4	Varen	4	8	Venthône	13	16	Trient	3	5
Kippel	0	1	Visp	80	125	Vétroz	91	154	Troistorrents	74	94
Lalden	5	8	Visperterminen	2	6	Vex	27	40	Val-d'Illiez	43	50
Lax	5	8	Wiler(Lötschen)	7	10	Veyras	25	41	Vernayaz	50	92
Leuk	34	52	Zeneggen	2	2	Veysonnaz	10	13	Vérossaz	3	4
Leukerbad	31	53	Zermatt	118	185				Vionnaz	39	59
Martisberg	0	0	Zwischbergen	0	1				Vollèges	24	38
									Vouvry	82	122

2.14 Chômeurs inscrits selon les activités économiques

Avril 2012	Mai 2012	Avril 2013				Mai 2013						
Effectifs						Effectifs		Variation par rapport au mois précédent		Variation par rapp. au même mois de l'année précédente		
						Nombre	Part (en %)	Absolue	Relative (en %)	Absolue	Relative (en %)	
5573	5060	6569	Valais			5956	100.0	-613	-9.3	896	17.7	
180	96	198	A	Secteur 1 (Agriculture, sylviculture)			110	1.8	-88	-44.4	14	14.6
1093	810	1710	B-F	Secteur 2 (Industrie et construction)			1355	22.8	-355	-20.8	545	67.3
3904	3787	4292	G-T	Secteur 3 (Services)			4110	69.0	-182	-4.2	323	8.5
180	96	198	A 01-03	Agriculture, sylviculture			110	1.8	-88	-44.4	14	14.6
3	2	4	B 05-09	Mines, pierres et terre			5	0.1	1	25.0	3	150.0
71	47	92	C 10-12	Aliments, boissons et tabac			118	2.0	26	28.3	71	151.1
7	7	1	C 13-14	Textile et habillement			2	0.0	1	100.0	-5	-71.4
5	4	1	C 15	Cuir, chaussures			2	0.0	1	100.0	-2	-50.0
66	61	98	C 16	Traitement du bois			81	1.4	-17	-17.3	20	32.8
35	35	41	C 17-18	Industrie du papier, édition, impression			40	0.7	-1	-2.4	5	14.3
47	39	67	C 19-21	Industrie chimique, raffinage de pétrole			64	1.1	-3	-4.5	25	64.1
5	5	7	C 22	Matières plastiques, caoutchouc			4	0.1	-3	-42.9	-1	-20.0
24	17	19	C 23	Verres, céramiques et produits en ciment			15	0.3	-4	-21.1	-2	-11.8
96	96	130	C 24-25	Matériaux, produits métalliques			135	2.3	5	3.8	39	40.6
39	37	36	C 26-27	Electrotechnique, électronique, montres, optique			30	0.5	-6	-16.7	-7	-18.9
20	18	34	C 28	Machines			26	0.4	-8	-23.5	8	44.4
4	3	4	C 29-30	Fabrication de véhicules			4	0.1	0	0.0	1	33.3
21	19	25	C 31-33	Meubles, bijoux, etc., recyclage			21	0.4	-4	-16.0	2	10.5
15	17	25	D 35	Energie, ravitaillement en eau			21	0.4	-4	-16.0	4	23.5
13	11	12	E 36-39	Recyclage; distribution d'eau			13	0.2	1	8.3	2	18.2
622	392	1114	F 41-43	Construction			774	13.0	-340	-30.5	382	97.4
814	797	1105	G 45-47	Commerce; entretien et réparation d'automobiles			1025	17.2	-80	-7.2	228	28.6
213	213	250	H 49-53	Transports			239	4.0	-11	-4.4	26	12.2
1087	1136	1262	I 55-56	Hôtellerie et restauration			1260	21.2	-2	-0.2	124	10.9
45	40	82	J 58-63	Information et communication			74	1.2	-8	-9.8	34	85.0
148	147	141	K 64-66	Activités financières, assurances			134	2.2	-7	-5.0	-13	-8.8
61	61	77	L 68	Activités immobilières			70	1.2	-7	-9.1	9	14.8
150	136	203	M 69-75	Activités spécialisées, scientifiques et technique			206	3.5	3	1.5	70	51.5
745	595	432	N 77-82	Activités de services administratifs et de soutien			373	6.3	-59	-13.7	-222	-37.3
81	78	93	O 84	Administration publique, assurances sociales			100	1.7	7	7.5	22	28.2
128	138	149	P 85	Enseignement			150	2.5	1	0.7	12	8.7
261	261	290	Q 86-89	Santé et action sociale			279	4.7	-11	-3.8	18	6.9
54	56	73	R 90-93	Activités créatives, artistiques et de spectacle			67	1.1	-6	-8.2	11	19.6
107	115	127	S 94-96	Autres services publics			124	2.1	-3	-2.4	9	7.8
10	14	8	T 97-98	Ménages privés			9	0.2	1	12.5	-5	-35.7
396	367	369	U	Non spécifié			381	6.4	12	3.3	14	3.8

2.15 Chômeurs inscrits selon les groupes de professions - Valais

Avril 2012	Mai 2012	Avril 2013		Mai 2013					
Effectifs				Effectifs		Variation par rapport au mois précédent		Variation par rapp. au même mois de l'année précédente	
				Nombre	Part (en %)	Absolue	Relative (en %)	Absolue	Relative (en %)
5573	5060	6569	Valais	5956	100	-613	-9.3	896	17.7
334	164	351	11 Agriculture, économie forestière, élevage animaux	180	3.0	-171	-48.7	16	9.8
73	58	66	21 Production denrées alimentaires, boissons et tabacs	67	1.1	1	1.5	9	15.5
21	27	21	22 Industrie textile et industrie du cuir	21	0.4	0	0.0	-6	-22.2
0	0	0	23 Travail de la céramique et du verre	0	0.0	0	0.0	0	0.0
133	120	156	24 Usinage de métaux et de la construction de machines	145	2.4	-11	-7.1	25	20.8
68	69	87	25 Electrotechnique, électronique, horlogerie, véhicule, outil	83	1.4	-4	-4.6	14	20.3
81	76	119	26 Industrie du bois et du papier	111	1.9	-8	-6.7	35	46.1
17	16	19	27 Arts graphiques	16	0.3	-3	-15.8	0	0.0
28	27	28	28 Industrie chimique et matières plastiques	22	0.4	-6	-21.4	-5	-18.5
143	146	187	29 Autres professions du façonnage et de la manufacture	162	2.7	-25	-13.4	16	11.0
43	39	61	31 Ingénieurs	56	0.9	-5	-8.2	17	43.6
26	18	31	32 Techniciens	30	0.5	-1	-3.2	12	66.7
101	92	130	33-34 Dessin technique	130	2.2	0	0.0	38	41.3
75	48	109	35 Machinistes	74	1.2	-35	-32.1	26	54.2
45	46	60	36 Informatique	61	1.0	1	1.7	15	32.6
889	584	1099	41 Construction	753	12.6	-346	-31.5	169	28.9
10	9	9	42 Minière, travail pierre, matériaux de construction	6	0.1	-3	-33.3	-3	-33.3
520	518	663	51 Professions commerciales et de la vente	670	11.2	7	1.1	152	29.3
49	52	52	52 Publicité, marketing, tourisme, administration fiduciaire	48	0.8	-4	-7.7	-4	-7.7
250	230	297	53 Transports et circulation	270	4.5	-27	-9.1	40	17.4
26	22	29	54 Professions des postes et télécommunications	32	0.5	3	10.3	10	45.5
1263	1308	1413	61 Hôtellerie et restauration et économie domestique	1398	23.5	-15	-1.1	90	6.9
200	216	246	62 Nettoyage, hygiène et soins corporels	252	4.2	6	2.4	36	16.7
107	105	145	71 Entrepreneurs, directeurs, fonctionnaires supérieurs	151	2.5	6	4.1	46	43.8
462	455	521	72 Professions commerciales et administratives	543	9.1	22	4.2	88	19.3
51	52	40	73 Professionnels de la banque, employés d'assurance	47	0.8	7	17.5	-5	-9.6
36	42	39	74 Professions afférentes maintien de l'ordre, la sécurité	33	0.6	-6	-15.4	-9	-21.4
7	8	7	75 Professions judiciaires	6	0.1	-1	-14.3	-2	-25.0
26	23	29	81 Professions des médias et apparentées	29	0.5	0	0.0	6	26.1
29	30	36	82 Professions artistiques	36	0.6	0	0.0	6	20.0
120	129	139	83-84 Assistance sociale et spirituelle et éducation	138	2.3	-1	-0.7	9	7.0
43	49	53	85 Sciences sociales, humaines, naturelle, physique, exacte	56	0.9	3	5.7	7	14.3
174	166	206	86 Professions de la santé	203	3.4	-3	-1.5	37	22.3
8	8	14	87 Professions du sport et du divertissement	12	0.2	-2	-14.3	4	50.0
2	6	8	91 Professions du secteur tertiaire, si pas ailleurs	9	0.2	1	12.5	3	50.0
113	101	99	92-93 L'activité professionnelle ne peut pas être définie	106	1.8	7	7.1	5	5.0
0	1	0	Non spécifié	0	0.0	0	0.0	-1	-100.0

2.16 Chômeurs inscrits selon les groupes de professions - Haut-Valais

Avril 2012	Mai 2012	Avril 2013		Mai 2013						
Effectifs				Effectifs	Variation par rapport au mois précédent		Variation par rapp. au même mois de l'année précédente			
				Nombre	Part (en %)	Absolue	Relative (en %)	Absolue	Relative (en %)	
785	741	932	Haut-Valais	850	100.0	-82	-8.8	109	14.7	
8	7	9	11 Agriculture, économie forestière, élevage animaux	5	0.6	-4	-44.4	-2	-28.6	
3	1	12	21 Production denrées alimentaires, boissons et tabacs	14	1.6	2	16.7	13	1300.0	
0	0	0	22 Industrie textile et industrie du cuir	0	0.0	0	0.0	0	0.0	
0	0	0	23 Travail de la céramique et du verre	0	0.0	0	0.0	0	0.0	
12	11	17	24 Usinage de métaux et de la construction de machines	14	1.6	-3	-17.6	3	27.3	
7	5	11	25 Electrotechnique, électronique, horlogerie, véhicule, outil	12	1.4	1	9.1	7	140.0	
7	4	12	26 Industrie du bois et du papier	12	1.4	0	0.0	8	200.0	
2	4	2	27 Arts graphiques	2	0.2	0	0.0	-2	-50.0	
2	2	2	28 Industrie chimique et matières plastiques	1	0.1	-1	-50.0	-1	-50.0	
16	15	31	29 Autres professions du façonnage et de la manufacture	25	2.9	-6	-19.4	10	66.7	
1	1	7	31 Ingénieurs	5	0.6	-2	-28.6	4	400.0	
3	2	4	32 Techniciens	4	0.5	0	0.0	2	100.0	
6	5	14	33-34 Dessin technique	13	1.5	-1	-7.1	8	160.0	
10	8	12	35 Machinistes	6	0.7	-6	-50.0	-2	-25.0	
1	2	5	36 Informatique	6	0.7	1	20.0	4	200.0	
91	53	134	41 Construction	69	8.1	-65	-48.5	16	30.2	
0	1	1	42 Minière, travail pierre, matériaux de construction	0	0.0	-1	-100.0	-1	-100.0	
66	63	76	51 Professions commerciales et de la vente	72	8.5	-4	-5.3	9	14.3	
6	7	2	52 Publicité, marketing, tourisme, administration fiduciaire	2	0.2	0	0.0	-5	-71.4	
35	36	45	53 Transports et circulation	43	5.1	-2	-4.4	7	19.4	
0	0	3	54 Professions des postes et télécommunications	4	0.5	1	33.3	4	100.0	
383	386	394	61 Hôtellerie et restauration et économie domestique	407	47.9	13	3.3	21	5.4	
37	41	43	62 Nettoyage, hygiène et soins corporels	50	5.9	7	16.3	9	22.0	
16	12	8	71 Entrepreneurs, directeurs, fonctionnaires supérieurs	5	0.6	-3	-37.5	-7	-58.3	
25	25	25	72 Professions commerciales et administratives	24	2.8	-1	-4.0	-1	-4.0	
1	0	0	73 Professionnels de la banque, employés d'assurance	1	0.1	1	100.0	1	100.0	
1	0	9	74 Professions afférentes maintien de l'ordre, la sécurité	7	0.8	-2	-22.2	7	100.0	
1	1	1	75 Professions judiciaires	1	0.1	0	0.0	0	0.0	
3	0	4	81 Professions des médias et apparentées	3	0.4	-1	-25.0	3	100.0	
1	2	4	82 Professions artistiques	5	0.6	1	25.0	3	150.0	
9	13	15	83-84 Assistance sociale et spirituelle et éducation	11	1.3	-4	-26.7	-2	-15.4	
8	9	2	85 Sciences sociales, humaines, naturelle, physique, exacte	5	0.6	3	150.0	-4	-44.4	
17	17	16	86 Professions de la santé	12	1.4	-4	-25.0	-5	-29.4	
1	0	3	87 Professions du sport et du divertissement	1	0.1	-2	-66.7	1	100.0	
1	1	0	91 Professions du secteur tertiaire, si pas ailleurs	1	0.1	1	100.0	0	0.0	
5	7	9	92-93 L'activité professionnelle ne peut pas être définie	8	0.9	-1	-11.1	1	14.3	
0	0	0	Non spécifié	0	0.0	0	0.0	0	0.0	

2.17 Chômeurs inscrits selon les groupes de professions - Valais Central

Avril 2012	Mai 2012	Avril 2013		Mai 2013					
Effectifs				Effectifs	Variation par rapport au mois précédent		Variation par rapp. au même mois de l'année précédente		
				Nombre	Part (en %)	Absolue	Relative (en %)	Absolue	Relative (en %)
2631	2336	2986	Valais Central	2688	100	-298	-10.0	352	15.1
179	92	194	11 Agriculture, économie forestière, élevage animaux	92	3.4	-102	-52.6	0	0.0
41	30	28	21 Production denrées alimentaires, boissons et tabacs	30	1.1	2	7.1	0	0.0
13	14	13	22 Industrie textile et industrie du cuir	11	0.4	-2	-15.4	-3	-21.4
0	0	0	23 Travail de la céramique et du verre	0	0.0	0	0.0	0	0.0
56	48	78	24 Usinage de métaux et de la construction de machines	76	2.8	-2	-2.6	28	58.3
35	32	40	25 Electrotechnique, électronique, horlogerie, véhicule, outil	37	1.4	-3	-7.5	5	15.6
43	44	51	26 Industrie du bois et du papier	48	1.8	-3	-5.9	4	9.1
9	8	12	27 Arts graphiques	10	0.4	-2	-16.7	2	25.0
3	4	6	28 Industrie chimique et matières plastiques	5	0.2	-1	-16.7	1	25.0
65	64	80	29 Autres professions du façonnage et de la manufacture	67	2.5	-13	-16.3	3	4.7
26	23	30	31 Ingénieurs	27	1.0	-3	-10.0	4	17.4
14	11	14	32 Techniciens	12	0.4	-2	-14.3	1	9.1
39	41	53	33-34 Dessin technique	51	1.9	-2	-3.8	10	24.4
37	22	60	35 Machinistes	42	1.6	-18	-30.0	20	90.9
26	25	28	36 Informatique	24	0.9	-4	-14.3	-1	-4.0
424	269	475	41 Construction	347	12.9	-128	-26.9	78	29.0
7	7	3	42 Minière, travail pierre, matériaux de construction	3	0.1	0	0.0	-4	-57.1
260	257	291	51 Professions commerciales et de la vente	304	11.3	13	4.5	47	18.3
21	23	23	52 Publicité, marketing, tourisme, administration fiduciaire	20	0.7	-3	-13.0	-3	-13.0
120	95	126	53 Transports et circulation	112	4.2	-14	-11.1	17	17.9
12	8	18	54 Professions des postes et télécommunications	19	0.7	1	5.6	11	137.5
527	545	579	61 Hôtellerie et restauration et économie domestique	560	20.8	-19	-3.3	15	2.8
88	93	118	62 Nettoyage, hygiène et soins corporels	109	4.1	-9	-7.6	16	17.2
36	41	65	71 Entrepreneurs, directeurs, fonctionnaires supérieurs	66	2.5	1	1.5	25	61.0
237	233	270	72 Professions commerciales et administratives	279	10.4	9	3.3	46	19.7
33	34	16	73 Professionnels de la banque, employés d'assurance	20	0.7	4	25.0	-14	-41.2
21	24	16	74 Professions afférentes maintien de l'ordre, la sécurité	12	0.4	-4	-25.0	-12	-50.0
5	5	2	75 Professions judiciaires	1	0.0	-1	-50.0	-4	-80.0
13	14	13	81 Professions des médias et apparentées	10	0.4	-3	-23.1	-4	-28.6
16	14	14	82 Professions artistiques	17	0.6	3	21.4	3	21.4
59	65	68	83-84 Assistance sociale et spirituelle et éducation	71	2.6	3	4.4	6	9.2
22	28	34	85 Sciences sociales, humaines, naturelle, physique, exacte	37	1.4	3	8.8	9	32.1
83	70	107	86 Professions de la santé	107	4.0	0	0.0	37	52.9
3	2	8	87 Professions du sport et du divertissement	9	0.3	1	12.5	7	350.0
0	2	2	91 Professions du secteur tertiaire, si pas ailleurs	3	0.1	1	50.0	1	50.0
58	48	51	92-93 L'activité professionnelle ne peut pas être définie	50	1.9	-1	-2.0	2	4.2
0	1	0	Non spécifié	0	0.0	0	0.0	-1	-100.0

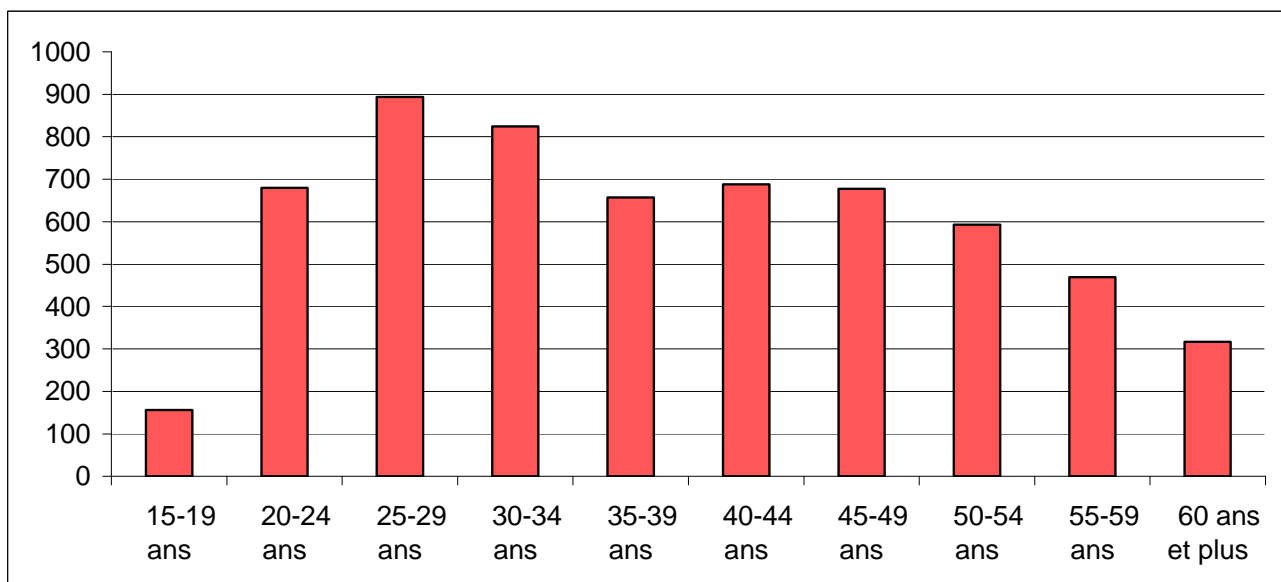
2.18 Chômeurs inscrits selon les groupes de professions - Bas-Valais

Avril 2012	Mai 2012	Avril 2013		Mai 2013					
Effectifs				Effectifs		Variation par rapport au mois précédent		Variation par rapp. au même mois de l'année précédente	
				Nombre	Part (en %)	Absolue	Relative (en %)	Absolue	Relative (en %)
2157	1983	2651	Bas-Valais	2418	100	-233	-8.8	435	21.9
147	65	148	11 Agriculture, économie forestière, élevage animaux	83	3.4	-65	-43.9	18	27.7
29	27	26	21 Production denrées alimentaires, boissons et tabacs	23	1.0	-3	-11.5	-4	-14.8
8	13	8	22 Industrie textile et industrie du cuir	10	0.4	2	25.0	-3	-23.1
0	0	0	23 Travail de la céramique et du verre	0	0.0	0	0.0	0	0.0
65	61	61	24 Usinage de métaux et de la construction de machines	55	2.3	-6	-9.8	-6	-9.8
26	32	36	25 Electrotechnique, électronique, horlogerie, véhicule, outil	34	1.4	-2	-5.6	2	6.3
31	28	56	26 Industrie du bois et du papier	51	2.1	-5	-8.9	23	82.1
6	4	5	27 Arts graphiques	4	0.2	-1	-20.0	0	0.0
23	21	20	28 Industrie chimique et matières plastiques	16	0.7	-4	-20.0	-5	-23.8
62	67	76	29 Autres professions du façonnage et de la manufacture	70	2.9	-6	-7.9	3	4.5
16	15	24	31 Ingénieurs	24	1.0	0	0.0	9	60.0
9	5	13	32 Techniciens	14	0.6	1	7.7	9	180.0
56	46	63	33-34 Dessin technique	66	2.7	3	4.8	20	43.5
28	18	37	35 Machinistes	26	1.1	-11	-29.7	8	44.4
18	19	27	36 Informatique	31	1.3	4	14.8	12	63.2
374	262	490	41 Construction	337	13.9	-153	-31.2	75	28.6
3	1	5	42 Minière, travail pierre, matériaux de construction	3	0.1	-2	-40.0	2	200.0
194	198	296	51 Professions commerciales et de la vente	294	12.2	-2	-0.7	96	48.5
22	22	27	52 Publicité, marketing, tourisme, administration fiduciaire	26	1.1	-1	-3.7	4	18.2
95	99	126	53 Transports et circulation	115	4.8	-11	-8.7	16	16.2
14	14	8	54 Professions des postes et télécommunications	9	0.4	1	12.5	-5	-35.7
353	377	440	61 Hôtellerie et restauration et économie domestique	431	17.8	-9	-2.0	54	14.3
75	82	85	62 Nettoyage, hygiène et soins corporels	93	3.8	8	9.4	11	13.4
55	52	72	71 Entrepreneurs, directeurs, fonctionnaires supérieurs	80	3.3	8	11.1	28	53.8
200	197	226	72 Professions commerciales et administratives	240	9.9	14	6.2	43	21.8
17	18	24	73 Professionnels de la banque, employés d'assurance	26	1.1	2	8.3	8	44.4
14	18	14	74 Professions afférentes maintien de l'ordre, la sécurité	14	0.6	0	0.0	-4	-22.2
1	2	4	75 Professions judiciaires	4	0.2	0	0.0	2	100.0
10	9	12	81 Professions des médias et apparentées	16	0.7	4	33.3	7	77.8
12	14	18	82 Professions artistiques	14	0.6	-4	-22.2	0	0.0
52	51	56	83-84 Assistance sociale et spirituelle et éducation	56	2.3	0	0.0	5	9.8
13	12	17	85 Sciences sociales, humaines, naturelle, physique, exacte	14	0.6	-3	-17.6	2	16.7
74	79	83	86 Professions de la santé	84	3.5	1	1.2	5	6.3
4	6	3	87 Professions du sport et du divertissement	2	0.1	-1	-33.3	-4	-66.7
1	3	6	91 Professions du secteur tertiaire, si pas ailleurs	5	0.2	-1	-16.7	2	66.7
50	46	39	92-93 L'activité professionnelle ne peut pas être définie	48	2.0	9	23.1	2	4.3
0	0	0	Non spécifié	0	0.0	0	0.0	0	0.0

2.19 Chômeurs inscrits selon la dernière fonction exercée

Avril 2012	Mai 2012	Avril 2013		Mai 2013					
Effectifs				Effectifs		Variation par rapport au mois précédent		Variation par rapp. au même mois de l'année précédente	
				Nombre	Part (en %)	Absolue	Relative (en %)	Absolue	Relative (en %)
5573	5060	6569	Valais	5956	100	-613	-9.3	896	17.7
19	14	12	Indépendants	11	0.2	-1	-8.3	-3	-21.4
80	76	75	Cadres	71	1.2	-4	-5.3	-5	-6.6
2882	2665	3479	Spécialistes	3203	53.8	-276	-7.9	538	20.2
2425	2144	2853	Auxiliaires	2516	42.2	-337	-11.8	372	17.4
110	105	94	Apprentis	99	1.7	5	5.3	-6	-5.7
2	2	1	Travailleurs à domicile	2	0.0	1	100.0	0	0.0
55	54	55	Ecoliers, étudiants	54	0.9	-1	-1.8	0	0.0
0	0	0	Non spécifié	0	0.0	0	0.0	0	0.0

2.20 Chômeurs inscrits selon les classes d'âge



2.21 Chômeurs inscrits selon les classes d'âge

Avril 2012	Mai 2012	Avril 2013		Mai 2013					
Effectifs				Effectifs		Variation par rapport au mois précédent		Variation par rapp. au même mois de l'année précédente	
				Nombre	Taux	Absolue	Relative (en %)	Absolue	Relative (en %)
5573	5060	6569	Valais	5956	3.7	-613	-9.3	896	17.7
140	126	163	15-19 ans	157	1.9	-6	-3.7	31	24.6
683	625	758	20-24 ans	680	4.9	-78	-10.3	55	8.8
844	749	965	25-29 ans	894	4.9	-71	-7.4	145	19.4
746	692	951	30-34 ans	824	4.8	-127	-13.4	132	19.1
601	566	728	35-39 ans	657	3.6	-71	-9.8	91	16.1
598	537	757	40-44 ans	688	3.3	-69	-9.1	151	28.1
659	581	735	45-49 ans	677	3.0	-58	-7.9	96	16.5
581	520	652	50-54 ans	593	3.3	-59	-9.0	73	14.0
426	388	528	55-59 ans	469	3.2	-59	-11.2	81	20.9
295	276	332	60 ans et plus	317	3.3	-15	-4.5	41	14.9
			Hommes						
3028	2572	3687	Total	3214	3.6	-473	-12.8	642	25.0
82	70	91	15-19 ans	90	1.9	-1	-1.1	20	28.6
342	289	445	20-24 ans	390	5.4	-55	-12.4	101	34.9
419	348	518	25-29 ans	451	4.9	-67	-12.9	103	29.6
370	312	514	30-34 ans	416	4.2	-98	-19.1	104	33.3
349	303	402	35-39 ans	355	3.6	-47	-11.7	52	17.2
327	276	410	40-44 ans	345	3.1	-65	-15.9	69	25.0
368	303	397	45-49 ans	355	2.9	-42	-10.6	52	17.2
325	273	361	50-54 ans	320	3.3	-41	-11.4	47	17.2
265	229	338	55-59 ans	299	3.5	-39	-11.5	70	30.6
181	169	211	60 ans et plus	193	3.1	-18	-8.5	24	14.2
			Femmes						
2545	2488	2882	Total	2742	3.8	-140	-4.9	254	10.2
58	56	72	15-19 ans	67	1.8	-5	-6.9	11	19.6
341	336	313	20-24 ans	290	4.5	-23	-7.3	-46	-13.7
425	401	447	25-29 ans	443	4.9	-4	-0.9	42	10.5
376	380	437	30-34 ans	408	5.4	-29	-6.6	28	7.4
252	263	326	35-39 ans	302	3.7	-24	-7.4	39	14.8
271	261	347	40-44 ans	343	3.5	-4	-1.2	82	31.4
291	278	338	45-49 ans	322	3.1	-16	-4.7	44	15.8
256	247	291	50-54 ans	273	3.3	-18	-6.2	26	10.5
161	159	190	55-59 ans	170	2.9	-20	-10.5	11	6.9
114	107	121	60 ans et plus	124	3.7	3	2.5	17	15.9

2.22 Chômeurs de longue durée

Avril 2012	Mai 2012	Avril 2013		Mai 2013						
Effectifs				Effectifs		Variation par rapport au mois précédent		Part en % du total des chômeurs	Variation par rapp. au même mois de l'année précédente	
				Nombre	Part (en %)	Absolue	Relative (en %)		Absolue	Relative (en %)
525	509	603	Valais	598	100	-5	-0.8	10.0	89	17.5
			Selon la région:							
13	10	13	Haut-Valais	8	1.3	-5	-38.5	0.9	-2	-20.0
282	278	312	Valais central	313	52.3	1	0.3	11.6	35	12.6
230	221	278	Bas-Valais	277	46.3	-1	-0.4	11.5	56	25.3
			Selon le sexe:							
274	271	288	Femmes	279	46.7	-9	-3.1	10.2	8	3.0
251	238	315	Hommes	319	53.3	4	1.3	9.9	81	34.0
			Selon la nationalité:							
310	288	328	Suisses	340	56.9	12	3.7	12.2	52	18.1
215	221	275	Etrangers	258	43.1	-17	-6.2	8.2	37	16.7
			Selon l'âge:							
19	19	17	15-24 ans	16	2.7	-1	-5.9	1.9	-3	-15.8
285	274	323	25-49 ans	329	55.0	6	1.9	8.8	55	20.1
221	216	263	50 ans et plus	253	42.3	-10	-3.8	18.3	37	17.1
			Pour quelques groupes de professions							
61	62	63	Professions commerciales et administratives	67	11.2	4	6.3	12.3	5	8.1
36	33	52	Construction	48	8.0	-4	-7.7	6.4	15	45.5
80	86	83	Hôtellerie et restauration et économie domestique	89	14.9	6	7.2	6.4	3	3.5
15	17	16	Usinage de métaux et de la construction de machines	18	3.0	2	12.5	12.4	1	5.9
56	47	78	Professions commerciales et de la vente	73	12.2	-5	-6.4	10.9	26	55.3
277	264	311	Autres professions	303	50.7	-8	-2.6	3.6	39	14.8

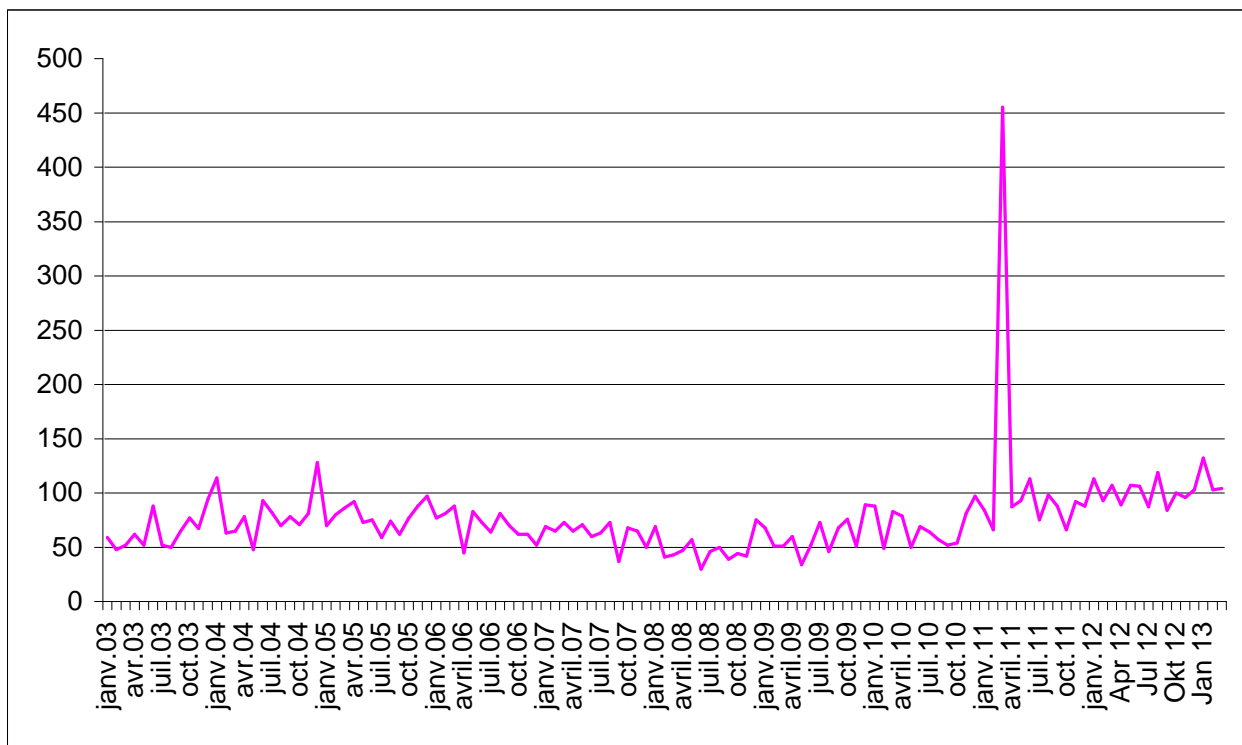
2.23 Arrivées en fin de droits

	Janv.	Févr.	Mars	Avril	Mai	Juin	Juillet	Août	Sept.	Oct.	Nov.	Déc.	Ø
2013*)	132	103	104										113
2012*)	113	93	107	89	107	106	87	119	84	100	95	103	100
2011	84	66	455	87	93	113	75	98	88	66	92	88	117
2010	88	49	83	79	50	69	64	57	52	54	81	97	69
2009	68	51	51	60	34	52	73	46	68	76	51	89	60
2008	69	41	43	47	57	30	46	50	39	44	41	75	49
2007	70	65	73	64	71	60	63	73	37	68	65	50	63
2006	77	81	88	45	83	73	64	81	70	62	62	52	70
2005	70	80	86	92	73	75	59	74	62	77	88	97	78
2004	114	63	65	78	48	93	82	70	78	71	81	128	81
2003	59	48	52	62	52	88	52	50	65	77	67	94	64

*) en italiques, chiffres provisoires

Les statistiques sur les arrivées en fin de droits ne sont disponibles qu'avec un décalage de deux mois.

2.24 Evolution des arrivées en fin de droits



2.25 Places vacantes annoncées

Avril 2012	Mai 2012	Avril 2013		Mai 2013					
Effectifs				Effectifs		Variation par rapport au mois précédent		Variation par rapp. au même mois de l'année précédente	
				Nombre	Part (en %)	Absolue	Relative (en %)	Absolue	Relative (en %)
574	553	492	Valais	446	100.0	-46	-9.3	-107	-19.3
			Selon le temps de travail:						
435	438	381	Temps complet	327	73.3	-54	-14.2	-111	-25.3
139	115	111	Temps partiel	119	26.7	8	7.2	4	3.5
			Selon les régions:						
257	246	180	Oberwallis	198	44.4	18	10.0	-48	-19.5
69	51	58	Sierre	36	8.1	-22	-37.9	-15	-29.4
125	154	143	Sion / Hérens / Conthey	113	25.3	-30	-21.0	-41	-26.6
77	66	73	Martigny / Entremont	65	14.6	-8	-11.0	-1	-1.5
46	36	38	Monthey / St-Maurice	34	7.6	-4	-10.5	-2	-5.6

2.26 Réduction de l'horaire de travail (RHT) décomptées

Fév. 2012	Mars. 2012	Fév. 2013		Mars 2013				
Effectifs				Effectifs	Variation par rapport au mois précédent		Variation par rapp. au même mois de l'année précédente	
				Nombre	Absolue	Relative (en %)	Absolue	Relative (en %)
32	39	24	Entreprises	17	-7	-29.2	-22	-156.4
369	309	252	Travailleurs touchés:	222	-30	-11.9	-87	-128.2
19732	20019	15453	Heures chômées:	12006	-3447	-22.3	-8013	-140.0

(..) Les variations supérieures à 200% ne sont pas publiées.

3. Définitions / Explications

Chômeurs inscrits	<p>Personnes inscrites auprès des offices régionaux de placement (ORP), qui n'ont pas d'emploi et sont immédiatement disponibles en vue d'un placement. Peu importe qu'elles touchent, ou non, une indemnité de chômage.</p> <p><i>Les chômeurs complets</i> cherchent un poste à plein temps (temps de travail > ou = à 90%); <i>les chômeurs partiels</i>, un poste à temps partiel (temps de travail < 90%).</p>
Demandeurs d'emploi Inscrits	<p>Tous les demandeurs d'emploi, chômeurs et non-chômeurs, inscrits aux ORP et cherchant un emploi.</p>
Régions ORP	<p>Suite à la décision de remplacer, en 2009, les 8 régions socio-économiques par les 3 nouvelles régions (Bas-Valais, Haut-Valais et Valais Central), les tableaux 2.8 à 2.11 contiennent désormais les régions ORP. Remarque : St-Léonard, qui appartenait à la région socio-économique de Sion/Hérens/Conthey est intégrée à la région ORP de Sierre.</p>
Demandeurs d'emploi inscrits non-chômeurs	<p>Demandeurs d'emploi inscrits aux ORP et qui, à la différence des chômeurs, ne sont pas immédiatement disponibles pour le placement ou ont un emploi.</p> <p>Le nombre de demandeurs d'emploi non-chômeurs correspond à la différence entre le nombre des demandeurs d'emploi et celui des chômeurs. Ils sont classés dans les sous-catégories suivantes: nombre de personnes en gain intermédiaire, en programmes d'emploi temporaire, en reconversion / perfectionnement, en mesures spécifiques, en incapacité de travail / militaire, en mesures cantonales et en recherche d'emploi.</p> <p><i>Les demandeurs d'emploi complets</i> cherchent un poste à plein temps ; <i>les demandeurs d'emploi partiels</i>, un poste à temps partiel.</p>
Gain intermédiaire	<p>Tout gain qu'un assuré retire d'une activité salariée ou indépendante exercée pendant une période de contrôle.</p>
Programmes d'emploi temporaire	<p>Programmes d'emplois temporaires (PET) financés par l'assurance-chômage dans le but de faciliter l'intégration ou la réinsertion professionnelles des assurés. La mesure d'emploi peut également prendre la forme de stages pratiques dans des entreprises ou dans l'administration ou de semestres de motivation pour les jeunes sortant de l'école.</p>
Reconversion / perfectionnement	<p>Mesures de reconversion et de perfectionnement (cours) dont le but est d'améliorer rapidement et sensiblement l'aptitude au placement de l'assuré sur le marché du travail. La mesure peut également prendre la forme de stage de formation dans une entreprise ou dans le cadre d'une entreprise d'entraînement.</p> <p><i>Les personnes libérées de l'entretien de conseil durant la mesure de formation sont recensées comme « demandeurs d'emploi non-chômeurs en mesure de formation ».</i></p> <p><i>Les personnes non libérées de l'entretien de conseil durant la mesure de formation sont recensées comme « chômeurs ».</i></p>
Mesures spécifiques	<p>Sont des mesures spécifiques au sens de la loi fédérale sur l'assurance-chômage (LACI) :</p> <ul style="list-style-type: none">- les allocations de formation (AFO) ;- les allocations d'initiation au travail (AIT) ;- le soutien aux assurés qui entreprennent une activité indépendante (SAI).
Incapacité de travail, militaire	<p>Les personnes en incapacité de travail / service militaire d'une durée supérieure à un mois sont recensées comme « demandeurs d'emploi non chômeurs ». Si cette incapacité de travail ou le service militaire est de moins d'un mois, elles sont recensées comme « chômeurs ».</p>

Mesures cantonales	<p>Mesures de réinsertion professionnelle mises en place et financées par le canton en faveur des chômeurs ayant épuisé leurs droits aux prestations de l'assurance-chômage. Sont recensés dans cette catégorie les chômeurs en fin de droits qui participent à :</p> <ul style="list-style-type: none"> - une allocation d'initiation au travail cantonale (AITc) ; - un contrat d'insertion professionnelle (CIP) <p>Les chômeurs en fin de droits qui restent inscrits auprès des ORP et qui ne participent pas à une mesure cantonale sont recensés comme « chômeurs ».</p>
Effectifs	Le dernier jour ouvrable du mois sert de jour de référence.
Taux de chômage	Nombre de chômeurs inscrits le jour de référence, divisé par le nombre de personnes actives selon le dernier recensement populaire (161.820 personnes pour le Valais depuis le 1 ^{er} janvier 2010).
Activités économiques	Nomenclature Générale des Activités économiques (NOGA) 2002.
Groupes de professions	Classement selon la nomenclature suisse des professions 2000. Attribution à la dernière activité exercée.
Fonctions exercées	<p><i>Indépendant</i>: propriétaire d'entreprise ou membre d'une société en nom collectif ou en commandite.</p> <p><i>Cadre</i>: exerce des tâches de direction, coordination ou contrôle.</p> <p><i>Spécialiste</i>: exécute des tâches complexes et sous sa responsabilité.</p> <p><i>Auxiliaire</i>: exécute des tâches simples et ne nécessitant pas de formation élémentaire.</p> <p><i>Apprenti</i>: fin ou rupture d'un apprentissage ou d'une formation élémentaire.</p> <p><i>Travailleur à domicile</i>: effectue des travaux à la maison pour le compte d'une entreprise.</p> <p><i>Ecolier, étudiant</i>: fin ou rupture d'une formation dans un établissement d'enseignement.</p>
Chômeurs de longue durée	Personnes au chômage depuis plus d'une année.
Places vacantes annoncées	Emplois à repourvoir annoncés par les entreprises auprès des ORP. Sans une demande explicite de prolongation, les places vacantes annoncées sont gardées dans la base de données pendant deux mois au maximum.
Arrivées en fin de droits	<p>Nombre de chômeurs qui durant le mois civil de référence ont épuisé leurs droits aux prestations de l'assurance-chômage.</p> <p>Pour des raisons pratiques liées aux versements, les données des caisses de chômage sur le nombre de chômeurs arrivés en fin de droits dans un mois donné ne sont disponibles qu'avec un décalage de deux mois.</p>
Réduction de l'horaire de travail (RHT)	<p>Réduction temporaire, partielle ou complète de l'horaire de travail au sein d'une entreprise, assortie normalement d'une réduction de salaire correspondante sous maintien du contrat de travail. L'indemnité RHT compense partiellement la réduction de salaire et offre ainsi aux employeurs une alternative aux licenciements. Les indemnités en cas de RHT sont versées en fonction des réductions d'horaire effectives, quel que soit le nombre d'employés de l'entreprise.</p> <p>La statistique recense les réductions de l'horaire de travail décomptées et indemnisées par les caisses. Pour des raisons d'ordre pratique liées au versement des indemnités, les données des caisses de chômage sur les réductions de l'horaire de travail décomptées ne sont disponibles qu'après un délai de deux mois.</p>

Les définitions sont indiquées dans le même ordre que les tableaux