



CANTON DU VALAIS
KANTON WALLIS

Département de l'économie, de l'énergie et du territoire
Service de l'industrie, du commerce et du travail
Observatoire valaisan de l'emploi

Departement für Volkswirtschaft, Energie und Raumentwicklung
Dienststelle für Industrie, Handel und Arbeit
Arbeitsmarktbeobachtung Wallis

Statistikbulletin

Die Lage auf dem Walliser Arbeitsmarkt

Mai 2013

10. Juni 2013



Publikation

Dienststelle für Industrie, Handel und Arbeit des Kantons Wallis (DIHA)
Av. du Midi 7, 1950 Sitten
Tel. 027 606 73 42, sict-diha@admin.vs.ch, www.vs.ch/arbeitslosigkeit

Erscheint einmal im Monat

Abonnement und Auskünfte

Können bei der erwähnten Adresse kostenlos per E-Mail bezogen werden

Internet

Die Veröffentlichung erfolgt auf der Internetseite www.vs.ch/arbeitslosigkeit unter der Rubrik:
Arbeitslosigkeit > Statistik

Copyright

Nachdruck unter Quellenangabe erlaubt

Das Layout dieser Publikation basiert auf der Mediendokumentation „Die Situation auf dem Arbeitsmarkt“ des Staatssekretariats für Wirtschaft (SECO), Bern

Inhaltsverzeichnis

1. Medienmitteilung	4
2. Tabellen und Grafiken	5
2.1 Registrierte Arbeitslose nach Kantonen.....	5
2.2 Registrierte Arbeitslose.....	6
2.3 Arbeitslosenquote.....	7
2.4 Registrierte Arbeitslose nach Geschlecht, Dauer und Herkunft.....	7
2.5 Registrierte Stellensuchende	8
2.6 Stellensuchendenquote	9
2.7 Entwicklung der Zahl der Arbeitslosen und der Stellensuchenden	10
2.8 Registrierte Arbeitslose nach RAV.....	11
2.9 Arbeitslosenquote nach RAV	11
2.10 Registrierte Stellensuchende nach RAV	12
2.11 Stellensuchendenquote nach RAV	12
2.12 Status der Stellensuchenden nach RAV	13
2.13 Registrierte Arbeitslose (AL) und Stellensuchende (STES) nach Gemeinden.....	14
2.14 Registrierte Arbeitslose nach Wirtschaftszweigen.....	15
2.15 Registrierte Arbeitslose nach Berufsgruppen - Wallis	16
2.16 Registrierte Arbeitslose nach Berufsgruppen - Oberwallis	17
2.17 Registrierte Arbeitslose nach Berufsgruppen - Mittelwallis.....	18
2.18 Registrierte Arbeitslose nach Berufsgruppen - Unterwallis	19
2.19 Registrierte Arbeitslose nach der zuletzt ausgeübten Funktion.....	20
2.20 Registrierte Arbeitslose nach Altersklassen	20
2.21 Registrierte Arbeitslose nach Altersklassen	21
2.22 Langzeitarbeitslose.....	22
2.23 Ausgesteuerte aus der Arbeitslosenversicherung.....	23
2.24 Entwicklung der Ausgesteuerten	23
2.25 Gemeldete offene Stellen	24
2.26 Abgerechnete Kurzarbeit	25
3. Erläuterungen	26

1. Medienmitteilung

Wallis: Die Lage auf dem Walliser Arbeitsmarkt im Mai

(I-VS).- Ende Mai waren in den Regionalen Arbeitsvermittlungszentren (RAV) des Wallis 5956 Arbeitslose gemeldet. Im Vergleich zu Ende April sind dies 613 weniger. Die Arbeitslosenquote sank um 0,4 Prozentpunkte auf 3,7 %. Dieser Rückgang im Mai, basierend auf saisonalen Faktoren, ist landesweit der markanteste. Die Walliser Arbeitslosenquote bleibt dennoch über dem schweizerischen Mittelwert.

In allen drei sozio-ökonomischen Regionen des Wallis war die Arbeitslosigkeit im Mai rückläufig. Im Mittel- und Unterwallis nahm die Anzahl Arbeitsloser in erster Linie in den Berufsgruppen des Baugewerbes und der Landwirtschaft markant ab. Im Oberwallis war die Abnahme hingegen weniger signifikant.

Die Hauptmerkmale der Personen, welche sich im Mai von der Arbeitsvermittlung abmeldeten, weist auf einen wesentlich saisonalen Rückgang der Arbeitslosigkeit hin. Tatsächlich handelt es sich vor allem um Männer ausländischer Herkunft, die seit weniger als 6 Monaten arbeitslos gemeldet sind und in saisonalen Berufen des Baugewerbes und der Landwirtschaft arbeiten.

Die Arbeitslosigkeit bleibt über dem Wert vom vergangenen Jahr zur selben Zeit. Der Druck, der auf dem Walliser Arbeitsmarkt lastet, bleibt bis Ende 2013 und mit Sicherheit unter Berücksichtigung der Herausforderungen, die den Kanton mittelfristig erwarten, noch länger gross. Zudem besteht aufgrund der wirtschaftlichen Lage der Europäischen Union das Risiko eines Zustroms ausländischer Arbeitnehmer, was einen Druck auf die ortsüblichen Löhne verursachen könnte.

Allerdings sollte der wirtschaftliche Aufschwung in der Schweiz gemäss der Expertengruppe des SECO in der zweiten Jahreshälfte allmählich spürbar und 2014 noch ausgeprägter sein.

2. Tabellen und Grafiken

2.1 Registrierte Arbeitslose nach Kantonen

Mai 2013				
Bestände	Veränderungen zum Vormonat		Quote	Veränderungen zum Vormonat in Prozentpunkten
131290	-4561	Schweiz	3.0	-0.1
24517	-395	Zürich	3.1	-0.1
11976	-478	Bern	2.2	-0.1
3910	-216	Luzern	1.8	-0.1
223	-24	Uri	1.2	-0.1
1201	-48	Schwyz	1.4	-0.1
183	-8	Obwalden	0.9	0.0
230	11	Nidwalden	1.0	0.1
519	-24	Glarus	2.3	-0.1
1256	-44	Zug	2.0	0.0
3791	-242	Fribourg	2.5	-0.1
3810	-124	Solothurn	2.7	0.0
3390	-145	Basel-Stadt	3.6	-0.2
3927	-147	Basel-Landschaft	2.7	-0.1
1076	0	Schaffhausen	2.6	0.0
478	-31	Appenzell A.Rh.	1.6	-0.1
124	-10	Appenzell I.Rh.	1.4	-0.2
6211	-276	St. Gallen	2.3	-0.1
2093	-326	Graubünden	1.9	-0.3
9616	-456	Aargau	2.8	-0.1
3292	-171	Thurgau	2.3	-0.1
6770	-273	Ticino	4.2	-0.2
18163	-505	Vaud	4.9	-0.1
5956	-613	Valais	3.7	-0.4
4482	-39	Neuchâtel	5.0	-0.1
12836	45	Genève	5.5	0.0
1260	-22	Jura	3.5	-0.1

2.2 Registrierte Arbeitslose

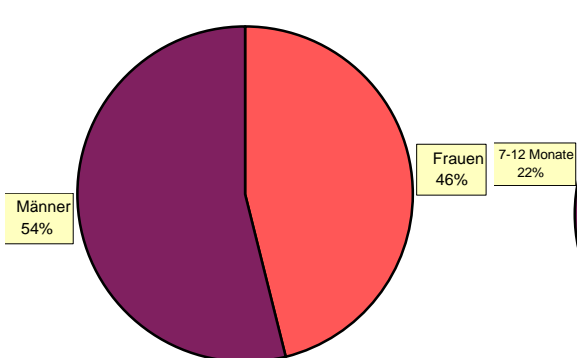
April 2012	Mai 2012	April 2013		Mai 2013					
Bestände				Bestände		Veränderungen zum Vormonat		Veränderung zum gleichen Monat des letzten Jahres	
				Anzahl	Anteil (in %)	absolut	relativ (in %)	absolut	relativ (in %)
5573	5060	6569	Wallis	5956	100.0	-613	-9.3	896	17.7
			Nach Regionen:						
785	741	932	Oberwallis	850	14.3	-82	-8.8	109	14.7
2631	2336	2986	Mittelwallis	2688	45.1	-298	-10.0	352	15.1
2157	1983	2651	Unterwallis	2418	40.6	-233	-8.8	435	21.9
			Nach Geschlecht:						
2545	2488	2882	Frauen	2742	46.0	-140	-4.9	254	10.2
3028	2572	3687	Männer	3214	54.0	-473	-12.8	642	25.0
			Nach Nationalität:						
2595	2471	2921	Schweizer	2796	46.9	-125	-4.3	325	13.2
2978	2589	3648	Ausländer	3160	53.1	-488	-13.4	571	22.1
			Nach Alter:						
823	751	921	15-24 Jahre	837	14.1	-84	-9.1	86	11.5
3448	3125	4136	25-49 Jahre	3740	62.8	-396	-9.6	615	19.7
1302	1184	1512	50 und mehr	1379	23.2	-133	-8.8	195	16.5
			Nach Erwerbsstatus:						
5106	4603	6036	Ganzarbeitslose	5422	91.0	-614	-10.2	819	17.8
467	457	533	Teilweise Arbeitslose	534	9.0	1	0.2	77	16.8
			Nach bisheriger Dauer:						
3973	3501	4599	1-6 Monate	4076	68.4	-523	-11.4	575	16.4
1075	1050	1367	7-12 Monate	1282	21.5	-85	-6.2	232	22.1
525	509	603	> 1 Jahr	598	10.0	-5	-0.8	89	17.5

2.3 Arbeitslosenquote

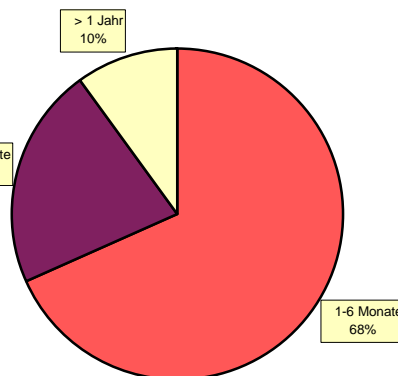
April 2012	Mai 2012	April 2013		Mai 2013		
Quote				Quote	Veränderungen zum Vormonat in Prozentpunkten	Veränderung zum gleichen Monat des letzten Jahres in Prozentpunkten
3.4	3.1	4.1	Wallis	3.7	-0.4	0.6
			Nach Regionen:			
1.9	1.8	2.2	Oberwallis	2.0	-0.2	0.2
4.3	3.8	4.9	Mittelwallis	4.4	-0.5	0.6
3.7	3.4	4.5	Untertwallis	4.1	-0.4	0.7
			Nach Geschlecht:			
3.5	3.4	4.0	Frauen	3.8	-0.2	0.4
3.4	2.9	4.1	Männer	3.6	-0.5	0.7
			Nach Nationalität:			
2.1	2.0	2.4	Schweizer	2.3	-0.1	0.3
7.7	6.7	9.5	Ausländer	8.2	-1.3	1.5
			Nach Alter:			
3.7	3.4	4.2	15-24 Jahre	3.8	-0.4	0.4
3.5	3.2	4.3	25-49 Jahre	3.8	-0.5	0.6
3.1	2.8	3.6	50 und mehr	3.3	-0.3	0.5

2.4 Registrierte Arbeitslose nach Geschlecht, Dauer und Herkunft

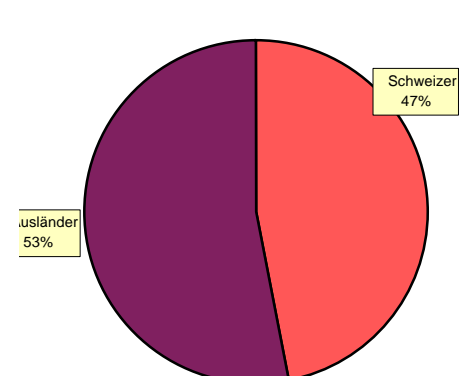
Geschlecht



Dauer



Herkunft



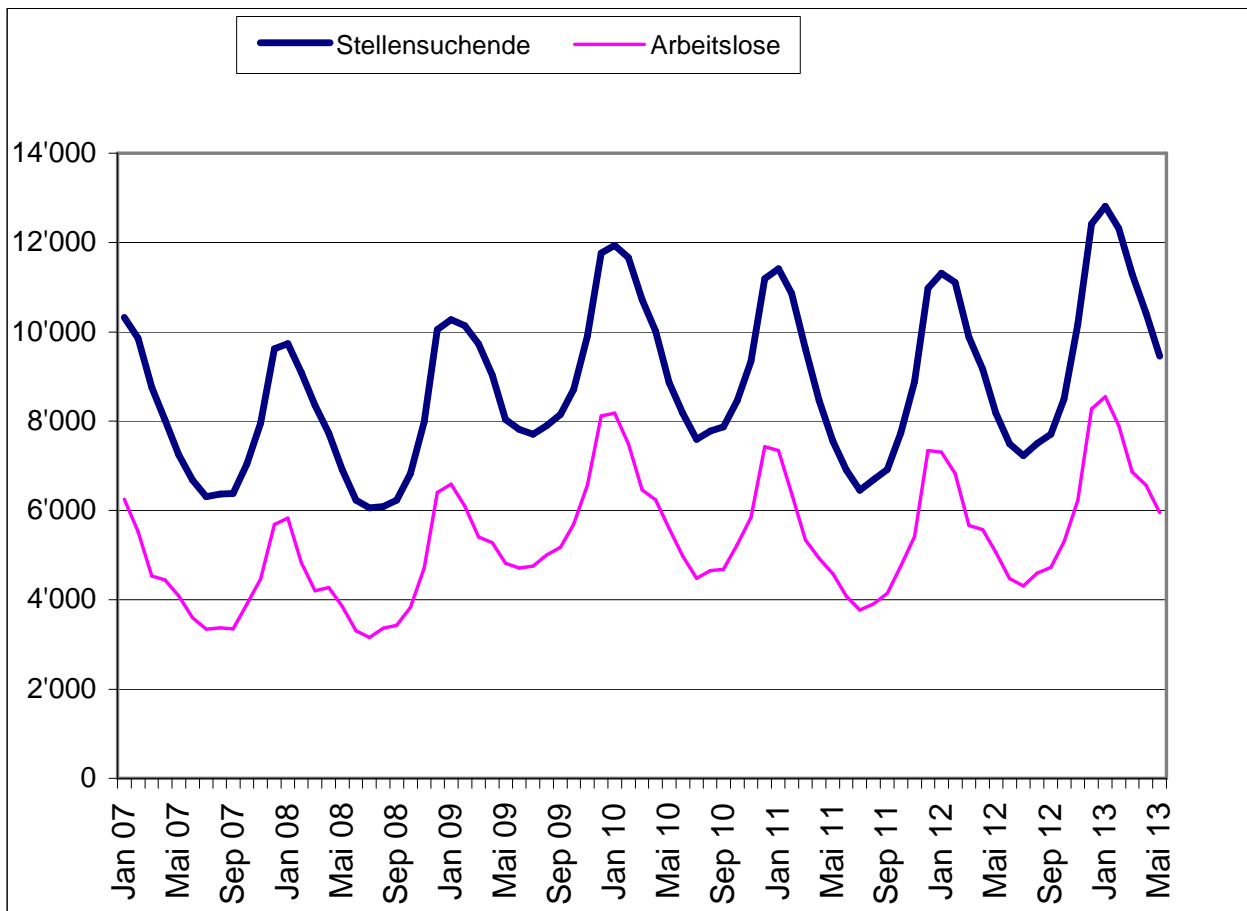
2.5 Registrierte Stellensuchende

April 2012	Mai 2012	April 2013		Mai 2013					
Bestände				Bestände		Veränderungen zum Vormonat		Veränderung zum gleichen Monat des letzten Jahres	
				Anzahl	Anteil (in %)	absolut	relativ (in %)	absolut	relativ (in %)
9156	8181	10427	Wallis	9457	100	-970	-9.3	1276	15.6
			Nach Regionen:						
1402	1175	1548	Oberwallis	1348	14.3	-200	-12.9	173	14.7
4093	3632	4629	Mittelwallis	4223	44.7	-406	-8.8	591	16.3
3661	3374	4250	Unterwallis	3886	41.1	-364	-8.6	512	15.2
			Nach Geschlecht:						
4234	4120	4657	Frauen	4545	48.1	-112	-2.4	425	10.3
4922	4061	5770	Männer	4912	51.9	-858	-14.9	851	21.0
			Nach Nationalität:						
4339	3974	4673	Schweizer	4426	46.8	-247	-5.3	452	11.4
4817	4207	5754	Ausländer	5031	53.2	-723	-12.6	824	19.6
			Nach Alter:						
1331	1180	1416	15-24 Jahre	1289	13.6	-127	-9.0	109	9.2
5593	4983	6517	25-49 Jahre	5855	61.9	-662	-10.2	872	17.5
2232	2018	2494	50 und mehr	2313	24.5	-181	-7.3	295	14.6
			Nach Erwerbsstatus:						
7630	6750	8802	Ganzstellensuchende	7851	83.0	-951	-10.8	1101	16.3
1526	1431	1625	Teilweise Stellensuchende	1606	17.0	-19	-1.2	175	12.2
			Nach bisheriger Dauer:						
5361	4377	6184	1-6 Monate	5213	55.1	-971	-15.7	836	19.1
2074	2109	2302	7-12 Monate	2359	24.9	57	2.5	250	11.9
1721	1695	1941	> 1 Jahr	1885	19.9	-56	-2.9	190	11.2

2.6 Stellensuchendenquote

April 2012	Mai 2012	April 2013		Mai 2013		
Quote				Quote	Veränderungen zum Vormonat in Prozent- punkten	Veränderung zum gleichen Monat des letzten Jahres in Prozent- punkten
5.7	5.1	6.4	Wallis	5.8	-0.6	0.7
			Nach Regionen:			
3.4	2.8	3.7	Oberwallis	3.2	-0.5	0.4
6.7	5.9	7.6	Mittelwallis	6.9	-0.7	1.0
6.2	5.7	7.2	Unterwallis	6.6	-0.6	0.9
			Nach Geschlecht:			
5.8	5.7	6.4	Frauen	6.2	-0.2	0.5
5.5	4.6	6.5	Männer	5.5	-1.0	0.9
			Nach Nationalität:			
3.5	3.2	3.8	Schweizer	3.6	-0.2	0.4
12.5	10.9	15.0	Ausländer	13.1	-1.9	2.2
			Nach Alter:			
6.0	5.3	6.4	15-24 Jahre	5.8	-0.6	0.5
5.8	5.1	6.7	25-49 Jahre	6.0	-0.7	0.9
5.3	4.8	5.9	50 und mehr	5.5	-0.4	0.7

2.7 Entwicklung der Zahl der Arbeitslosen und der Stellensuchenden



2.8 Registrierte Arbeitslose nach RAV

April 2012	Mai 2012	April 2013		Mai 2013					
Bestände				Bestände		Veränderungen zum Vormonat		Veränderung zum gleichen Monat des letzten Jahres	
				Anzahl	Anteil (in %)	absolut	relativ (in %)	absolut	relativ (in %)
5571	5057	6570	Wallis	5957	100.0	-613	-9.3	900	17.8
786	742	934	Oberwallis	852	14.3	-82	-8.8	110	14.8
963	917	1077	Sierre	1004	16.9	-73	-6.8	87	9.5
1669	1420	1912	Sion	1692	28.4	-220	-11.5	272	19.2
1233	1104	1541	Martigny	1319	22.1	-222	-14.4	215	19.5
920	874	1106	Monthey / St-Maurice	1090	18.3	-16	-1.4	216	24.7

2.9 Arbeitslosenquote nach RAV

April 2012	Mai 2012	April 2013		Mai 2013		
Quote				Quote	Veränderungen zum Vormonat in Prozent- punkten	Veränderung zum gleichen Monat des letzten Jahres in Prozent- punkten
3.4	3.1	4.1	Wallis	3.7	-0.4	0.6
1.9	1.8	2.2	Oberwallis	2.0	-0.2	0.2
4.4	4.2	5.0	Sierre	4.6	-0.4	0.4
4.2	3.6	4.8	Sion	4.3	-0.5	0.7
3.7	3.3	4.6	Martigny	3.9	-0.7	0.6
3.6	3.5	4.4	Monthey / St-Maurice	4.3	-0.1	0.8

2.10 Registrierte Stellensuchende nach RAV

April 2012	Mai 2012	April 2013		Mai 2013					
Bestände				Bestände		Veränderungen zum Vormonat		Veränderung zum gleichen Monat des letzten Jahres	
				Anzahl	Anteil (in %)	absolut	relativ (in %)	absolut	relativ (in %)
9155	8179	10428	Wallis	9456	100.0	-972	-9.3	1277	15.6
1404	1178	1552	Oberwallis	1350	14.3	-202	-13.0	172	14.6
1362	1280	1559	Sierre	1461	15.5	-98	-6.3	181	14.1
2728	2351	3073	Sion	2769	29.3	-304	-9.9	418	17.8
2216	1990	2673	Martigny	2343	24.8	-330	-12.3	353	17.7
1445	1380	1571	Monthey / St-Maurice	1533	16.2	-38	-2.4	153	11.1

2.11 Stellensuchendenquote nach RAV

April 2012	Mai 2012	April 2013		Mai 2013		
Quote				Quote	Veränderungen zum Vormonat in Prozent- punkten	Veränderung zum gleichen Monat des letzten Jahres in Prozent- punkten
5.7	5.1	6.4	Wallis	5.8	-0.6	0.7
3.4	2.8	3.7	Oberwallis	3.2	-0.5	0.4
6.3	5.9	7.2	Sierre	6.8	-0.4	0.9
6.9	5.9	7.8	Sion	7.0	-0.8	1.1
6.6	5.9	8.0	Martigny	7.0	-1.0	1.1
5.7	5.5	6.2	Monthey / St-Maurice	6.1	-0.1	0.6

2.12 Status der Stellensuchenden nach RAV

Mai 2013	Arbeitslose	Nicht arbeitslose Stellen- suchende	Davon							Total der Stellensuchenden
			Zwischenverdienste	Programme zur vorübergehenden Beschäftigung ink. MOSE	Umschulung / Weiterbildung	spezifische Massnahmen (EAZ, AZ, FSE)	Arbeitsunfähigkeit, Militär	kantonale Massnahmen (BEV, KEAZ)	auf Arbeitssuche	
Oberwallis	852	498	144	223	11	8	48	3	61	1'350
Veränderung zum Vormonat	-82	-120	-131	14	-2	-2	8	-2	-5	-202
Mittelwallis	2'696	1'534	913	223	8	17	120	88	165	4'230
Veränderung zum Vormonat	-293	-109	-56	-30	-3	-2	-5	-3	-10	-402
Sierre	1'004	457	296	56	1	2	56	35	11	1'461
Veränderung zum Vormonat	-73	-25	-6	-33	0	1	7	-1	7	-98
Sion	1'692	1'077	617	167	7	15	64	53	154	2'769
Veränderung zum Vormonat	-220	-84	-50	3	-3	-3	-12	-2	-17	-304
Unterwallis	2'409	1'466	947	164	14	12	108	78	143	3'875
Veränderung zum Vormonat	-238	-130	-82	-19	2	-4	-12	-3	-12	-368
Martigny	1'319	1'023	696	75	8	0	87	45	112	2'342
Veränderung zum Vormonat	-222	-108	-80	-6	2	-3	-10	-4	-7	-330
Monthey / St-Maurice	1'090	443	251	89	6	12	21	33	31	1'533
Veränderung zum Vormonat	-16	-22	-2	-13	0	-1	-2	1	-5	-38
Wallis	5'957	3'498	2'004	610	33	37	276	169	369	9'455
Veränderung zum Vormonat	-613	-359	-269	-35	-3	-8	-9	-8	-27	-972

Die Tabelle 2.12 kann Differenzen zu den restlichen Tabellen des Statistikkbulletins aufweisen auf Grund von Stellensuchenden mit Wohnsitz im Wallis, welche jedoch in einem ausserkantonalen RAV eingeschrieben sind. Weitere Erläuterungen siehe Seiten 26-27.

2.13 Registrierte Arbeitslose (AL) und Stellensuchende (STES) nach Gemeinden

Mai 2013											
Bestände			Bestände			Bestände			Bestände		
Oberwallis			Oberwallis			Mittelwallis			Unterwallis		
AL	STES		AL	STES		AL	STES		AL	STES	
Agarn	4	8	Mörel-Filet	18	24	Anniviers	72	89	Bagnes	186	287
Albinen	1	2	Münster-Geschinen	7	8	Arbaz	15	25	Bourg-Saint-Pierre	10	18
Ausserberg	1	2	Naters	79	140	Ardon	55	96	Bovernier	26	31
Baltschieder	7	12	Niedergesteln	3	5	Ayent	71	106	Champéry	23	30
Bellwald	8	13	Niederwald	0	0	Chalais	51	81	Charrat	30	63
Betten	4	5	Oberems	0	0	Chamoson	57	113	Collombey-Muraz	156	222
Binn	0	0	Obergoms	15	18	Chermignon	70	95	Collonges	12	23
Bister	0	0	Randa	11	11	Chippis	37	71	Dorénaz	14	26
Bitsch	1	6	Raron	10	17	Conthey	179	306	Evionnaz	21	30
Blatten	1	2	Reckingen-Gluringen	6	10	Evolène	35	51	Finhaut	6	6
Blitzingen	1	2	Ried-Brig	11	18	Grimisuat	43	78	Fully	139	257
Brig-Glis	101	175	Riederalp	6	7	Grône	46	68	Iséables	8	13
Bürchen	3	4	Saas-Almagell	13	16	Hérémece	12	18	Leytron	59	96
Eggerberg	0	1	Saas-Balen	7	9	Icogne	4	7	Liddes	6	12
Eischoll	0	1	Saas-Fee	36	54	Lens	71	101	Martigny	421	780
Eisten	2	2	Saas-Grund	28	30	Les Agettes	7	11	Martigny-Combe	35	71
Embd	2	2	Salgesch	7	9	Miège	25	36	Massongex	38	52
Ergisch	1	2	Simplon	1	1	Mollens	20	26	Monthey	436	612
Ernen	5	6	St.Niklaus	18	32	Mont-Noble	7	14	Orsières	47	82
Ferden	1	1	Stalden	3	9	Montana	64	87	Port-Valais	57	85
Fiesch	9	14	Staldenried	3	4	Nendaz	154	225	Riddes	71	114
Fieschertal	3	5	Steg-Hohtenn	6	19	Randogne	71	106	Saillon	28	57
Gampel-Bratsch	9	20	Täsch	54	80	Saint-Léonard	46	64	Saint-Gingolph	15	22
Grächen	35	50	Termen	3	7	Saint-Martin	10	13	Saint-Maurice	104	152
Grafschaft	0	0	Törbel	0	1	Savièse	82	155	Salvan	19	30
Grengiols	1	1	Turtmann-Unterems	9	14	Sierre	393	578	Saxon	118	224
Guttet-Feschel	4	5	Unterbäch	1	1	Sion	825	1339	Sembrancher	15	27
Inden	3	4	Varen	4	8	Venthône	13	16	Trient	3	5
Kippel	0	1	Visp	80	125	Vétroz	91	154	Troistorrents	74	94
Lalden	5	8	Visperterminen	2	6	Vex	27	40	Val-d'Illicz	43	50
Lax	5	8	Wiler(Lötschen)	7	10	Veyras	25	41	Vernayaz	50	92
Leuk	34	52	Zeneggen	2	2	Veysonnaz	10	13	Vérossaz	3	4
Leukerbad	31	53	Zermatt	118	185				Vionnaz	39	59
Martisberg	0	0	Zwischbergen	0	1				Vollèges	24	38
									Vouvry	82	122

2.14 Registrierte Arbeitslose nach Wirtschaftszweigen

April 2012	Mai 2012	April 2013			Mai 2013					
Bestände					Bestände		Veränderungen zum Vormonat		Veränderung zum gleichen Monat des letzten Jahres	
					Anzahl	Anteil (in %)	absolut	relativ (in %)	absolut	relativ (in %)
5573	5060	6569	Wallis		5956	100.0	-613	-9.3	896	17.7
180	96	198	A	Sektor 1 (Land- und Forstwirtschaft)	110	1.8	-88	-44.4	14	14.6
1093	810	1710	B-F	Sektor 2 (Industrie und Baugewerbe)	1355	22.8	-355	-20.8	545	67.3
3904	3787	4292	G-T	Sektor 3 (Dienstleistungen)	4110	69.0	-182	-4.2	323	8.5
180	96	198	A 01-03	Land- und Forstwirtschaft, Fischerei	110	1.8	-88	-44.4	14	14.6
3	2	4	B 05-09	Bergbau, Steine und Erden	5	0.1	1	25.0	3	150.0
71	47	92	C 10-12	Nahrungsmittel, Getränke, Tabak	118	2.0	26	28.3	71	151.1
7	7	1	C 13-14	Textilien und Bekleidung	2	0.0	1	100.0	-5	-71.4
5	4	1	C 15	Leder, Lederwaren und Schuhe	2	0.0	1	100.0	-2	-50.0
66	61	98	C 16	Holz-, Flecht-, Korb- und Korkwaren	81	1.4	-17	-17.3	20	32.8
35	35	41	C 17-18	Papier- und Druckgewerbe	40	0.7	-1	-2.4	5	14.3
47	39	67	C 19-21	Chemische Industrie, Mineralölverarbeitung	64	1.1	-3	-4.5	25	64.1
5	5	7	C 22	Gummi- und Kunststoffwaren	4	0.1	-3	-42.9	-1	-20.0
24	17	19	C 23	Glas, Keramik, Zementwaren	15	0.3	-4	-21.1	-2	-11.8
96	96	130	C 24-25	Metallerzeugung, Metallerzeugnisse	135	2.3	5	3.8	39	40.6
39	37	36	C 26-27	Elektrotechnik, Elektronik, Uhren, Optik	30	0.5	-6	-16.7	-7	-18.9
20	18	34	C 28	Maschinenbau	26	0.4	-8	-23.5	8	44.4
4	3	4	C 29-30	Fahrzeugbau	4	0.1	0	0.0	1	33.3
21	19	25	C 31-33	Möbel; Reparatur von Maschinen	21	0.4	-4	-16.0	2	10.5
15	17	25	D 35	Energieversorgung	21	0.4	-4	-16.0	4	23.5
13	11	12	E 36-39	Recycling; Wasserversorgung	13	0.2	1	8.3	2	18.2
622	392	1114	F 41-43	Baugewerbe	774	13.0	-340	-30.5	382	97.4
814	797	1105	G 45-47	Handel; Reparatur- und Autogewerbe	1025	17.2	-80	-7.2	228	28.6
213	213	250	H 49-53	Verkehr und Transport	239	4.0	-11	-4.4	26	12.2
1087	1136	1262	I 55-56	Gastgewerbe	1260	21.2	-2	-0.2	124	10.9
45	40	82	J 58-63	Information und Kommunikation	74	1.2	-8	-9.8	34	85.0
148	147	141	K 64-66	Finanz- und Versicherungsdienstleistungen	134	2.2	-7	-5.0	-13	-8.8
61	61	77	L 68	Grundstücks- und Wohnungswesen	70	1.2	-7	-9.1	9	14.8
150	136	203	M 69-75	Freiberufliche, technische und wissensch.DL	206	3.5	3	1.5	70	51.5
745	595	432	N 77-82	Sonstige wirtschaftliche Dienstleistungen	373	6.3	-59	-13.7	-222	-37.3
81	78	93	O 84	Öffentl. Verwaltung, Sozialversicherungen	100	1.7	7	7.5	22	28.2
128	138	149	P 85	Erziehung und Unterricht	150	2.5	1	0.7	12	8.7
261	261	290	Q 86-89	Gesundheits- und Sozialwesen	279	4.7	-11	-3.8	18	6.9
54	56	73	R 90-93	Kunst, Unterhaltung und Erholung	67	1.1	-6	-8.2	11	19.6
107	115	127	S 94-96	Sonstige Dienstleistungen	124	2.1	-3	-2.4	9	7.8
10	14	8	T 97-98	Private Haushalte	9	0.2	1	12.5	-5	-35.7
396	367	369	U	Keine Angaben	381	6.4	12	3.3	14	3.8

2.15 Registrierte Arbeitslose nach Berufsgruppen - Wallis

April 2012	Mai 2012	April 2013		Mai 2013						
Bestände					Bestände		Veränderungen zum Vormonat		Veränderung zum gleichen Monat des letzten Jahres	
					Anzahl	Anteil (in %)	absolut	relativ (in %)	absolut	relativ (in %)
5573	5060	6569	Wallis	5956	100.0	-613	-9.3	896	17.7	
334	164	351	11 Land-, Forstwirtschaft und Tierzucht	180	3.0	-171	-48.7	16	9.8	
73	58	66	21 Lebens- und Genussmittelherstellung und -verarbeitung	67	1.1	1	1.5	9	15.5	
21	27	21	22 Textil- und Lederherstellung sowie -verarbeitung	21	0.4	0	0.0	-6	-22.2	
0	0	0	23 Keramik- und Glasverarbeitung	0	0.0	0	0.0	0	0.0	
133	120	156	24 Metallverarbeitung und Maschinenbau	145	2.4	-11	-7.1	25	20.8	
68	69	87	25 Elektrotechnik und Elektronik, Uhrenindustrie, Fahrzeug- und Gerätebau und -unterhalt	83	1.4	-4	-4.6	14	20.3	
81	76	119	26 Holzverarbeitung sowie Papierherstellung und -verarbeitung	111	1.9	-8	-6.7	35	46.1	
17	16	19	27 Graphische Industrie	16	0.3	-3	-15.8	0	0.0	
28	27	28	28 Chemie- und Kunststoffverfahren	22	0.4	-6	-21.4	-5	-18.5	
143	146	187	29 Übrige be- und verarbeitende Berufe	162	2.7	-25	-13.4	16	11.0	
43	39	61	31 Ingenieurberufe	56	0.9	-5	-8.2	17	43.6	
26	18	31	32 Techniker/innen	30	0.5	-1	-3.2	12	66.7	
101	92	130	33-34 Technische Zeichner/innen und Fachkräfte	130	2.2	0	0.0	38	41.3	
75	48	109	35 Maschinen/Maschinentinnen	74	1.2	-35	-32.1	26	54.2	
45	46	60	36 Informatik	61	1.0	1	1.7	15	32.6	
889	584	1099	41 Baugewerbe	753	12.6	-346	-31.5	169	28.9	
10	9	9	42 Bergbau, Stein- und Baustoffherstellung sowie -verarbeitung	6	0.1	-3	-33.3	-3	-33.3	
520	518	663	51 Handel und Verkauf	670	11.2	7	1.1	152	29.3	
49	52	52	52 Werbung und Marketing, Tourismus und Treuhand	48	0.8	-4	-7.7	-4	-7.7	
250	230	297	53 Transport und Verkehr	270	4.5	-27	-9.1	40	17.4	
26	22	29	54 Post- und Fernmeldewesen	32	0.5	3	10.3	10	45.5	
1263	1308	1413	61 Gastgewerbe und Hauswirtschaft	1398	23.5	-15	-1.1	90	6.9	
200	216	246	62 Reinigung, Hygiene und Körperpflege	252	4.2	6	2.4	36	16.7	
107	105	145	71 Unternehmer/innen, Direktoren/Direktorinnen und leitende Beamte/Beamtinnen	151	2.5	6	4.1	46	43.8	
462	455	521	72 Kaufmännische und administrative Berufe	543	9.1	22	4.2	88	19.3	
51	52	40	73 Bank- und Versicherungsgewerbe	47	0.8	7	17.5	-5	-9.6	
36	42	39	74 Sicherheits- und Ordnungspflege	33	0.6	-6	-15.4	-9	-21.4	
7	8	7	75 Rechtswesen	6	0.1	-1	-14.3	-2	-25.0	
26	23	29	81 Medienschaffende und verwandte Berufe	29	0.5	0	0.0	6	26.1	
29	30	36	82 Künstlerische Berufe	36	0.6	0	0.0	6	20.0	
120	129	139	83-84 Unterricht, Bildung, Seelsorge und Fürsorge	138	2.3	-1	-0.7	9	7.0	
43	49	53	85 Wissenschaften	56	0.9	3	5.7	7	14.3	
174	166	206	86 Gesundheitswesen	203	3.4	-3	-1.5	37	22.3	
8	8	14	87 Sport und Unterhaltung	12	0.2	-2	-14.3	4	50.0	
2	6	8	91 Dienstleistungsberufe, wenn nicht anderswo	9	0.2	1	12.5	3	50.0	
113	101	99	92-93 Übrige Berufe	106	1.8	7	7.1	5	5.0	
0	1	0	Keine Angaben	0	0.0	0	0.0	-1	-100.0	

2.16 Registrierte Arbeitslose nach Berufsgruppen - Oberwallis

April 2012	Mai 2012	April 2013		Mai 2013					
Bestände				Bestände		Veränderungen zum Vormonat		Veränderung zum gleichen Monat des letzten Jahres	
				Anzahl	Anteil (in %)	absolut	relativ (in %)	absolut	relativ (in %)
785	741	932	Oberwallis	850	100.0	-82	-8.8	109	14.7
8	7	9	11 Land-, Forstwirtschaft und Tierzucht	5	0.6	-4	-44.4	-2	-28.6
3	1	12	21 Lebens- und Genussmittelherstellung und -verarbeitung	14	1.6	2	16.7	13	1300.0
0	0	0	22 Textil- und Lederherstellung sowie -verarbeitung	0	0.0	0	0.0	0	0.0
0	0	0	23 Keramik- und Glasverarbeitung	0	0.0	0	0.0	0	0.0
12	11	17	24 Metallverarbeitung und Maschinenbau	14	1.6	-3	-17.6	3	27.3
7	5	11	25 Elektrotechnik und Elektronik, Uhrenindustrie, Fahrzeug- und Gerätebau und -unterhalt	12	1.4	1	9.1	7	140.0
7	4	12	26 Holzverarbeitung sowie Papierherstellung und -verarbeitung	12	1.4	0	0.0	8	200.0
2	4	2	27 Graphische Industrie	2	0.2	0	0.0	-2	-50.0
2	2	2	28 Chemie- und Kunststoffverfahren	1	0.1	-1	-50.0	-1	-50.0
16	15	31	29 Übrige be- und verarbeitende Berufe	25	2.9	-6	-19.4	10	66.7
1	1	7	31 Ingenieurberufe	5	0.6	-2	-28.6	4	400.0
3	2	4	32 Techniker/innen	4	0.5	0	0.0	2	100.0
6	5	14	33-34 Technische Zeichner/innen und Fachkräfte	13	1.5	-1	-7.1	8	160.0
10	8	12	35 Maschinen/Maschinistinnen	6	0.7	-6	-50.0	-2	-25.0
1	2	5	36 Informatik	6	0.7	1	20.0	4	200.0
91	53	134	41 Baugewerbe	69	8.1	-65	-48.5	16	30.2
0	1	1	42 Bergbau, Stein- und Baustoffherstellung sowie -verarbeitung	0	0.0	-1	-100.0	-1	-100.0
66	63	76	51 Handel und Verkauf	72	8.5	-4	-5.3	9	14.3
6	7	2	52 Werbung und Marketing, Tourismus und Treuhand	2	0.2	0	0.0	-5	-71.4
35	36	45	53 Transport und Verkehr	43	5.1	-2	-4.4	7	19.4
0	0	3	54 Post- und Fernmeldewesen	4	0.5	1	33.3	4	100.0
383	386	394	61 Gastgewerbe und Hauswirtschaft	407	47.9	13	3.3	21	5.4
37	41	43	62 Reinigung, Hygiene und Körperpflege	50	5.9	7	16.3	9	22.0
16	12	8	71 Unternehmer/innen, Direktoren/Direktorinnen und leitende Beamte/Beamtinnen	5	0.6	-3	-37.5	-7	-58.3
25	25	25	72 Kaufmännische und administrative Berufe	24	2.8	-1	-4.0	-1	-4.0
1	0	0	73 Bank- und Versicherungsgewerbe	1	0.1	1	100.0	1	100.0
1	0	9	74 Sicherheits- und Ordnungspflege	7	0.8	-2	-22.2	7	100.0
1	1	1	75 Rechtswesen	1	0.1	0	0.0	0	0.0
3	0	4	81 Medienschaffende und verwandte Berufe	3	0.4	-1	-25.0	3	100.0
1	2	4	82 Künstlerische Berufe	5	0.6	1	25.0	3	150.0
9	13	15	83-84 Unterricht, Bildung, Seelsorge und Fürsorge	11	1.3	-4	-26.7	-2	-15.4
8	9	2	85 Wissenschaften	5	0.6	3	150.0	-4	-44.4
17	17	16	86 Gesundheitswesen	12	1.4	-4	-25.0	-5	-29.4
1	0	3	87 Sport und Unterhaltung	1	0.1	-2	-66.7	1	100.0
1	1	0	91 Dienstleistungsberufe, wenn nicht anderswo	1	0.1	1	100.0	0	0.0
5	7	9	92-93 Übrige Berufe	8	0.9	-1	-11.1	1	14.3
0	0	0	Keine Angaben	0	0.0	0	0.0	0	0.0

2.17 Registrierte Arbeitslose nach Berufsgruppen - Mittelwallis

April 2012	Mai 2012	April 2013		Mai 2013						
Bestände					Bestände		Veränderungen zum Vormonat		Veränderung zum gleichen Monat des letzten Jahres	
					Anzahl	Anteil (in %)	absolut	relativ (in %)	absolut	relative (en %)
2631	2336	2986	Mittelwallis	2688	100.0	-298	-10.0	352	15.1	
179	92	194	11 Land-, Forstwirtschaft und Tierzucht	92	3.4	-102	-52.6	0	0.0	
41	30	28	21 Lebens- und Genussmittelherstellung und -verarbeitung	30	1.1	2	7.1	0	0.0	
13	14	13	22 Textil- und Lederherstellung sowie -verarbeitung	11	0.4	-2	-15.4	-3	-21.4	
0	0	0	23 Keramik- und Glasverarbeitung	0	0.0	0	0.0	0	0.0	
56	48	78	24 Metallverarbeitung und Maschinenbau	76	2.8	-2	-2.6	28	58.3	
35	32	40	25 Elektrotechnik und Elektronik, Uhrenindustrie,	37	1.4	-3	-7.5	5	15.6	
43	44	51	26 Fahrzeug- und Gerätebau und -unterhalt	48	1.8	-3	-5.9	4	9.1	
9	8	12	27 Graphische Industrie	10	0.4	-2	-16.7	2	25.0	
3	4	6	28 Chemie- und Kunststoffverfahren	5	0.2	-1	-16.7	1	25.0	
65	64	80	29 Übrige be- und verarbeitende Berufe	67	2.5	-13	-16.3	3	4.7	
26	23	30	31 Ingenieurberufe	27	1.0	-3	-10.0	4	17.4	
14	11	14	32 Techniker/innen	12	0.4	-2	-14.3	1	9.1	
39	41	53	33-34 Technische Zeichner/innen und Fachkräfte	51	1.9	-2	-3.8	10	24.4	
37	22	60	35 Maschinen/Maschinistinnen	42	1.6	-18	-30.0	20	90.9	
26	25	28	36 Informatik	24	0.9	-4	-14.3	-1	-4.0	
424	269	475	41 Baugewerbe	347	12.9	-128	-26.9	78	29.0	
7	7	3	42 Bergbau, Stein- und Baustoffherstellung sowie -verarbeitung	3	0.1	0	0.0	-4	-57.1	
260	257	291	51 Handel und Verkauf	304	11.3	13	4.5	47	18.3	
21	23	23	52 Werbung und Marketing, Tourismus und Treuhand	20	0.7	-3	-13.0	-3	-13.0	
120	95	126	53 Transport und Verkehr	112	4.2	-14	-11.1	17	17.9	
12	8	18	54 Post- und Fernmeldewesen	19	0.7	1	5.6	11	137.5	
527	545	579	61 Gastgewerbe und Hauswirtschaft	560	20.8	-19	-3.3	15	2.8	
88	93	118	62 Reinigung, Hygiene und Körperpflege	109	4.1	-9	-7.6	16	17.2	
36	41	65	71 Unternehmer/innen, Direktoren/Direktorinnen und leitende Beamte/Beamtinnen	66	2.5	1	1.5	25	61.0	
237	233	270	72 Kaufmännische und administrative Berufe	279	10.4	9	3.3	46	19.7	
33	34	16	73 Bank- und Versicherungsgewerbe	20	0.7	4	25.0	-14	-41.2	
21	24	16	74 Sicherheits- und Ordnungspflege	12	0.4	-4	-25.0	-12	-50.0	
5	5	2	75 Rechtswesen	1	0.0	-1	-50.0	-4	-80.0	
13	14	13	81 Medienschaffende und verwandte Berufe	10	0.4	-3	-23.1	-4	-28.6	
16	14	14	82 Künstlerische Berufe	17	0.6	3	21.4	3	21.4	
59	65	68	83-84 Unterricht, Bildung, Seelsorge und Fürsorge	71	2.6	3	4.4	6	9.2	
22	28	34	85 Wissenschaften	37	1.4	3	8.8	9	32.1	
83	70	107	86 Gesundheitswesen	107	4.0	0	0.0	37	52.9	
3	2	8	87 Sport und Unterhaltung	9	0.3	1	12.5	7	350.0	
0	2	2	91 Dienstleistungsberufe, wenn nicht anderswo	3	0.1	1	50.0	1	50.0	
58	48	51	92-93 Übrige Berufe	50	1.9	-1	-2.0	2	4.2	
0	1	0	Keine Angaben	0	0.0	0	0.0	-1	-100.0	

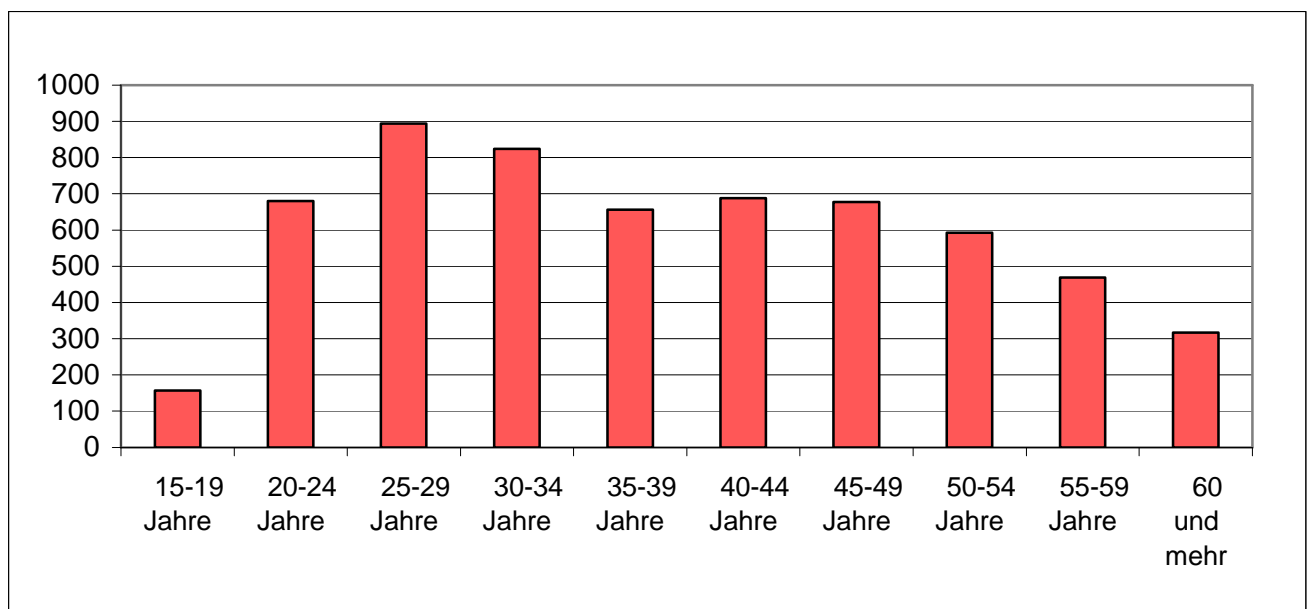
2.18 Registrierte Arbeitslose nach Berufsgruppen - Unterwallis

April 2012	Mai 2012	April 2013		Mai 2013							
Bestände				Bestände	Veränderungen zum Vormonat		Veränderung zum gleichen Monat des letzten Jahres				
				Anzahl	Anteil (in %)	absolut	relativ (in %)	absolut	relativ (in %)		
2157	1983	2651	Unterwallis	2418	100.0	-233	-8.8	435	21.9		
147	65	148	11 Land-, Forstwirtschaft und Tierzucht	83	3.4	-65	-43.9	18	27.7		
29	27	26	21 Lebens- und Genussmittelherstellung und -verarbeitung	23	1.0	-3	-11.5	-4	-14.8		
8	13	8	22 Textil- und Lederherstellung sowie -verarbeitung	10	0.4	2	25.0	-3	-23.1		
0	0	0	23 Keramik- und Glasverarbeitung	0	0.0	0	0.0	0	0.0		
65	61	61	24 Metallverarbeitung und Maschinenbau	55	2.3	-6	-9.8	-6	-9.8		
26	32	36	25 Elektrotechnik und Elektronik, Uhrenindustrie,	34	1.4	-2	-5.6	2	6.3		
31	28	56	26 Fahrzeug- und Gerätebau und -unterhalt	51	2.1	-5	-8.9	23	82.1		
6	4	5	27 Graphische Industrie	4	0.2	-1	-20.0	0	0.0		
23	21	20	28 Chemie- und Kunststoffverfahren	16	0.7	-4	-20.0	-5	-23.8		
62	67	76	29 Übrige be- und verarbeitende Berufe	70	2.9	-6	-7.9	3	4.5		
16	15	24	31 Ingenieurberufe	24	1.0	0	0.0	9	60.0		
9	5	13	32 Techniker/innen	14	0.6	1	7.7	9	180.0		
56	46	63	33-34 Technische Zeichner/innen und Fachkräfte	66	2.7	3	4.8	20	43.5		
28	18	37	35 Maschinen/Maschinistinnen	26	1.1	-11	-29.7	8	44.4		
18	19	27	36 Informatik	31	1.3	4	14.8	12	63.2		
374	262	490	41 Baugewerbe	337	13.9	-153	-31.2	75	28.6		
3	1	5	42 Bergbau, Stein- und Baustoffherstellung sowie -verarbeitung	3	0.1	-2	-40.0	2	200.0		
194	198	296	51 Handel und Verkauf	294	12.2	-2	-0.7	96	48.5		
22	22	27	52 Werbung und Marketing, Tourismus und Treuhand	26	1.1	-1	-3.7	4	18.2		
95	99	126	53 Transport und Verkehr	115	4.8	-11	-8.7	16	16.2		
14	14	8	54 Post- und Fernmeldewesen	9	0.4	1	12.5	-5	-35.7		
353	377	440	61 Gastgewerbe und Hauswirtschaft	431	17.8	-9	-2.0	54	14.3		
75	82	85	62 Reinigung, Hygiene und Körperpflege	93	3.8	8	9.4	11	13.4		
55	52	72	71 Unternehmer/innen, Direktoren/Direktorinnen und leitende Beamte/Beamtinnen	80	3.3	8	11.1	28	53.8		
200	197	226	72 Kaufmännische und administrative Berufe	240	9.9	14	6.2	43	21.8		
17	18	24	73 Bank- und Versicherungsgewerbe	26	1.1	2	8.3	8	44.4		
14	18	14	74 Sicherheits- und Ordnungspflege	14	0.6	0	0.0	-4	-22.2		
1	2	4	75 Rechtswesen	4	0.2	0	0.0	2	100.0		
10	9	12	81 Medienschaffende und verwandte Berufe	16	0.7	4	33.3	7	77.8		
12	14	18	82 Künstlerische Berufe	14	0.6	-4	-22.2	0	0.0		
52	51	56	83-84 Unterricht, Bildung, Seelsorge und Fürsorge	56	2.3	0	0.0	5	9.8		
13	12	17	85 Wissenschaften	14	0.6	-3	-17.6	2	16.7		
74	79	83	86 Gesundheitswesen	84	3.5	1	1.2	5	6.3		
4	6	3	87 Sport und Unterhaltung	2	0.1	-1	-33.3	-4	-66.7		
1	3	6	91 Dienstleistungsberufe, wenn nicht anderswo	5	0.2	-1	-16.7	2	66.7		
50	46	39	92-93 Übrige Berufe	48	2.0	9	23.1	2	4.3		
0	0	0	Keine Angaben	0	0.0	0	0.0	0	0.0		

2.19 Registrierte Arbeitslose nach der zuletzt ausgeübten Funktion

April 2012	Mai 2012	April 2013		Mai 2013					
Bestände				Bestände		Veränderungen zum Vormonat		Veränderung zum gleichen Monat des letzten Jahres	
				Anzahl	Anteil (in %)	absolut	relativ (in %)	absolut	relativ (in %)
5573	5060	6569	Wallis	5956	100.0	-613	-9.3	896	17.7
19	14	12	Selbständig	11	0.2	-1	-8.3	-3	-21.4
80	76	75	Kaderfunktion	71	1.2	-4	-5.3	-5	-6.6
2882	2665	3479	Fachfunktion	3203	53.8	-276	-7.9	538	20.2
2425	2144	2853	Hilfsfunktion	2516	42.2	-337	-11.8	372	17.4
110	105	94	Lehrling	99	1.7	5	5.3	-6	-5.7
2	2	1	Heimarbeiter	2	0.0	1	100.0	0	0.0
55	54	55	Schüler, Student	54	0.9	-1	-1.8	0	0.0
0	0	0	Keine Angaben	0	0.0	0	0.0	0	0.0

2.20 Registrierte Arbeitslose nach Altersklassen



2.21 Registrierte Arbeitslose nach Altersklassen

April 2012	Mai 2012	April 2013		Mai 2013					
Bestände				Bestände		Veränderungen zum Vormonat		Veränderung zum gleichen Monat des letzten Jahres	
				Anzahl	Quote	absolut	relativ (in %)	absolut	relativ (in %)
5573	5060	6569	Total	5956	3.7	-613	-9.3	896	17.7
140	126	163	15-19 Jahre	157	1.9	-6	-3.7	31	24.6
683	625	758	20-24 Jahre	680	4.9	-78	-10.3	55	8.8
844	749	965	25-29 Jahre	894	4.9	-71	-7.4	145	19.4
746	692	951	30-34 Jahre	824	4.8	-127	-13.4	132	19.1
601	566	728	35-39 Jahre	657	3.6	-71	-9.8	91	16.1
598	537	757	40-44 Jahre	688	3.3	-69	-9.1	151	28.1
659	581	735	45-49 Jahre	677	3.0	-58	-7.9	96	16.5
581	520	652	50-54 Jahre	593	3.3	-59	-9.0	73	14.0
426	388	528	55-59 Jahre	469	3.2	-59	-11.2	81	20.9
295	276	332	60 und mehr	317	3.3	-15	-4.5	41	14.9
			Männer						
3028	2572	3687	Total	3214	3.6	-473	-12.8	642	25.0
82	70	91	15-19 Jahre	90	1.9	-1	-1.1	20	28.6
342	289	445	20-24 Jahre	390	5.4	-55	-12.4	101	34.9
419	348	518	25-29 Jahre	451	4.9	-67	-12.9	103	29.6
370	312	514	30-34 Jahre	416	4.2	-98	-19.1	104	33.3
349	303	402	35-39 Jahre	355	3.6	-47	-11.7	52	17.2
327	276	410	40-44 Jahre	345	3.1	-65	-15.9	69	25.0
368	303	397	45-49 Jahre	355	2.9	-42	-10.6	52	17.2
325	273	361	50-54 Jahre	320	3.3	-41	-11.4	47	17.2
265	229	338	55-59 Jahre	299	3.5	-39	-11.5	70	30.6
181	169	211	60 und mehr	193	3.1	-18	-8.5	24	14.2
			Frauen						
2545	2488	2882	Total	2742	3.8	-140	-4.9	254	10.2
58	56	72	15-19 Jahre	67	1.8	-5	-6.9	11	19.6
341	336	313	20-24 Jahre	290	4.5	-23	-7.3	-46	-13.7
425	401	447	25-29 Jahre	443	4.9	-4	-0.9	42	10.5
376	380	437	30-34 Jahre	408	5.4	-29	-6.6	28	7.4
252	263	326	35-39 Jahre	302	3.7	-24	-7.4	39	14.8
271	261	347	40-44 Jahre	343	3.5	-4	-1.2	82	31.4
291	278	338	45-49 Jahre	322	3.1	-16	-4.7	44	15.8
256	247	291	50-54 Jahre	273	3.3	-18	-6.2	26	10.5
161	159	190	55-59 Jahre	170	2.9	-20	-10.5	11	6.9
114	107	121	60 und mehr	124	3.7	3	2.5	17	15.9

2.22 Langzeitarbeitslose

April 2012	Mai 2012	April 2013			Mai 2013						
Bestände					Bestände		Veränderungen zum Vormonat		Anteil (in %) vom Total der Arbeits- losen	Veränderung zum gleichen Monat des letzten Jahres	
					Anzahl	Anteil (in %)	absolut	relativ (in %)		absolut	relativ (in %)
525	509	603	Wallis		598	100.0	-5	-0.8	10.0	89	17.5
			Nach Regionen:								
13	10	13	Oberwallis		8	1.3	-5	-38.5	0.9	-2	-20.0
282	278	312	Mittelwallis		313	52.3	1	0.3	11.6	35	12.6
230	221	278	Unterwallis		277	46.3	-1	-0.4	11.5	56	25.3
			Nach Geschlecht:								
274	271	288	Frauen		279	46.7	-9	-3.1	10.2	8	3.0
251	238	315	Männer		319	53.3	4	1.3	9.9	81	34.0
			Nach Nationalität:								
310	288	328	Schweizer		340	56.9	12	3.7	12.2	52	18.1
215	221	275	Ausländer		258	43.1	-17	-6.2	8.2	37	16.7
			Nach Alter:								
19	19	17	15-24 Jahre		16	2.7	-1	-5.9	1.9	-3	-15.8
285	274	323	25-49 Jahre		329	55.0	6	1.9	8.8	55	20.1
221	216	263	50 und mehr		253	42.3	-10	-3.8	18.3	37	17.1
			Nach ausgewählten Berufsgruppen:								
61	62	63	Kaufmännische und administrative Berufe		67	11.2	4	6.3	12.3	5	8.1
36	33	52	Baugewerbe		48	8.0	-4	-7.7	6.4	15	45.5
80	86	83	Gastgewerbe u. Hauswirtschaft		89	14.9	6	7.2	6.4	3	3.5
15	17	16	Metallverarbeitung und Maschinenbau		18	3.0	2	12.5	12.4	1	5.9
56	47	78	Handel und Verkauf		73	12.2	-5	-6.4	10.9	26	55.3
277	264	311	Übrige Berufe		303	50.7	-8	-2.6	3.6	39	14.8

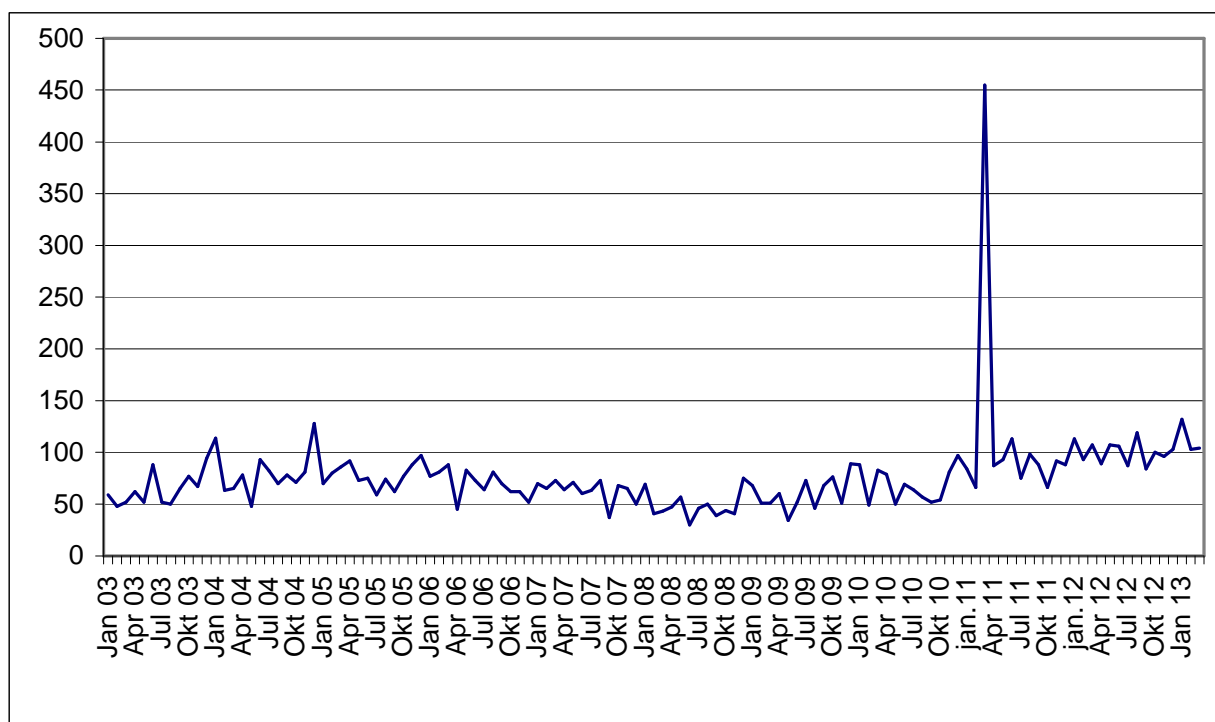
2.23 Ausgesteuerte aus der Arbeitslosenversicherung

	Jan.	Feb.	März	April	Mai	Juni	Juli	Aug.	Sept.	Okt.	Nov.	Dez.	Ø
2013*)	132	103	104										113
2012*)	113	93	107	89	107	106	87	119	84	100	96	103	100
2011	84	66	455	87	93	113	75	98	88	66	92	88	117
2010	88	49	83	79	50	69	64	57	52	54	81	97	69
2009	68	51	51	60	34	52	73	46	68	76	51	89	60
2008	69	41	43	47	57	30	46	50	39	44	41	75	49
2007	70	65	73	64	71	60	63	73	37	68	65	50	63
2006	77	81	88	45	83	73	64	81	70	62	62	52	70
2005	70	80	86	92	73	75	59	74	62	77	88	97	78
2004	114	63	65	78	48	93	82	70	78	71	81	128	81
2003	59	48	52	62	52	88	52	50	65	77	67	94	64

*kursiv = provisorische Daten

Die Statistiken über die Ausgesteuerten stehen nur mit einer zweimonatigen Verspätung zur Verfügung.

2.24 Entwicklung der Ausgesteuerten



2.25 Gemeldete offene Stellen

April 2012	Mai 2012	April 2013		Mai 2013					
Bestände				Bestände		Veränderungen zum Vormonat		Veränderung zum gleichen Monat des letzten Jahres	
				Anzahl	Anteil (in %)	absolut	relativ (in %)	absolut	relativ (in %)
574	553	492	Total	446	100.0	-46	-9.3	-107	-19.3
			Nach Arbeitszeit:						
435	438	381	Vollzeit	327	73.3	-54	-14.2	-111	-25.3
139	115	111	Teilzeit	119	26.7	8	7.2	4	3.5
			Nach Regionen:						
257	246	180	Oberwallis	198	44.4	18	10.0	-48	-19.5
69	51	58	Sierre	36	8.1	-22	-37.9	-15	-29.4
125	154	143	Sion	113	25.3	-30	-21.0	-41	-26.6
77	66	73	Martigny	65	14.6	-8	-11.0	-1	-1.5
46	36	38	Monthey / St-Maurice	34	7.6	-4	-10.5	-2	-5.6

2.26 Abgerechnete Kurzarbeit

Betriebe, betroffene Arbeitnehmer und ausgefallene Arbeitsstunden

Feb. 2012	Mrz. 2012	Feb. 2013		März 2013				
Bestände				Bestände	Veränderungen zum Vormonat		Veränderung zum gleichen Monat des letzten Jahres	
				Anzahl	absolut	relativ (in %)	absolut	relativ (in %)
32	39	24		Betriebe	17	-7	-29.2	-22
369	309	252	Betroffene Arbeitnehmer	222	-30	-11.9	-87	-128.2
19732	20019	15453	Ausgefallene Arbeitsstunden	12006	-3447	-22.3	-8013	-140.0

(..) Veränderungen über 200% werden nicht publiziert.

3. Erläuterungen

Registrierte Arbeitslose	Personen, welche bei einem Regionalen Arbeitsvermittlungszentrum (RAV) gemeldet sind, keine Stelle haben und sofort vermittelbar sind. Dabei ist unerheblich, ob sie Arbeitslosenentschädigung erhalten oder nicht. <i>Ganzarbeitslose</i> suchen eine Vollzeitstelle (Arbeitszeit \geq 90%); <i>teilweise Arbeitslose</i> eine Teilzeitstelle (Arbeitszeit $<$ 90%).
Registrierte Stellensuchende	Alle arbeitslosen und nichtarbeitslosen Personen, welche beim RAV gemeldet sind und eine Stelle suchen.
RAV Region	Auf Grund des Entscheides die acht sozio-ökonomischen Regionen durch die neuen drei Regionen Ober-, Mittel- und Unterwallis zu ersetzen, enthalten die Tabellen 2.8-11 somit ab Januar 2009 die RAV Regionen. Zusatzbemerkung: St-Léonard zählte zur sozio-ökonomischen Region von Sion / Hérens / Conthey, gehört jedoch zur RAV Region von Sierre.
Registrierte nichtarbeitslose Stellensuchende	Personen, die beim RAV gemeldet sind, jedoch im Unterschied zu den Arbeitslosen entweder nicht sofort vermittelbar sind oder aber über eine Arbeit verfügen. Die registrierten nichtarbeitslosen Stellensuchenden entsprechen der Differenz zwischen dem Total der Stellensuchenden und jenem der Arbeitslosen. Sie sind in folgende Kategorien eingeteilt: Anzahl Personen im Zwischenverdienst, in Programmen zur vorübergehenden Beschäftigung, in Umschulung / Weiterbildung, in spezifischen Massnahmen, in Arbeitsunfähigkeit / Militär, in kantonalen Massnahmen oder auf Arbeitssuche. <i>Ganzstellensuchende</i> suchen eine Vollzeitstelle; <i>teilweise Stellensuchende</i> eine Teilzeitstelle.
Zwischenverdienst	Jedes Einkommen aus selbstständiger oder unselbstständiger Erwerbstätigkeit, welches ein Versicherter in einer Bezugsperiode erzielt.
Programme zur vorübergehenden Beschäftigung	Von der Arbeitslosenversicherung finanzierte Programme zur vorübergehenden Beschäftigung mit dem Zweck, die berufliche Eingliederung bzw. Wiedereingliederung der Versicherten zu erleichtern. Beschäftigungsprogramme können auch im Rahmen von Berufspraktika in Unternehmen und in der Verwaltung oder von Motivationssemestern für Schulabgänger erfolgen.
Umschulung / Weiterbildung	Umschulungs- und Weiterbildungsmassnahmen (Kurse) bezwecken eine rasche und deutliche Verbesserung der Vermittlungsfähigkeit eines Versicherten auf dem Arbeitsmarkt. Die Massnahme kann auch als Ausbildungspraktikum bei einem Unternehmen oder im Rahmen einer Übungsfirma erfolgen. <i>Personen, welche während der Ausbildungsmassnahme vom Beratungsgespräch befreit sind, werden als „nichtarbeitslose Stellensuchende in Ausbildungsmassnahme“ erfasst.</i> <i>Personen, welche während der Ausbildungsmassnahme nicht vom Beratungsgespräch befreit sind, werden als „Arbeitslose“ erfasst.</i>
Spezifische Massnahmen	Gemäss dem Bundesgesetz über die Arbeitslosenversicherung (AVIG) gelten folgende spezifische Massnahmen: <ul style="list-style-type: none">- Ausbildungszuschüsse (AZ)- Einarbeitungszuschüsse (EAZ)- Förderung einer selbstständigen Erwerbstätigkeit (FsE)
Arbeitsunfähigkeit / Militär	Personen, welche mehr als einen Monat arbeitsunfähig oder im Militärdienst sind, werden als „nicht-arbeitslose Stellensuchende“ erfasst. Liegt die Dauer der Abwesenheit unter einem Monat, werden sie als „Arbeitslose“ erfasst.

Kantonale Massnahmen	Berufliche Wiedereingliederungsmassnahmen, welche vom Kanton zugunsten von Arbeitslosen mit erloschenem Anspruch auf die Leistungen der Arbeitslosenversicherung organisiert und finanziert werden. In dieser Gruppe befinden sich Ausgesteuerte mit einer Teilnahme an: <ul style="list-style-type: none"> - kantonalen Einarbeitungszuschüssen (KEAZ); - beruflichen Eingliederungsverträgen (BEV). Ausgesteuerte, welche immer noch im RAV angemeldet sind und nicht an einer kantonalen Massnahme teilnehmen, werden als „Arbeitslose“ erfasst.
Bestände	Der letzte Arbeitstag des Monats gilt als Stichtag.
Arbeitslosenquote	Zahl der am Stichtag registrierten Arbeitslosen geteilt durch die Zahl der aktiven Bevölkerung gemäss der letzten Volkszählung (161.820 Personen im Wallis seit dem 1. Januar 2010).
Wirtschaftszweige	Terminologie der eidgenössischen allgemeine Systematik der Wirtschaftszweige (NOGA) 2002
Berufsgruppen	Systematik gemäss schweizerischer Berufsnomenklatur 2000. Zuordnung nach der zuletzt ausgeübten Tätigkeit.
Ausgeübte Funktion	<p><i>Selbständig:</i> Inhaber einer Einzelunternehmung oder unbeschränkt haftender Gesellschafter einer Kollektiv- oder Kommanditgesellschaft.</p> <p><i>Kaderfunktion:</i> Leitungs-, Koordinations- und Kontrollaufgaben.</p> <p><i>Fachfunktion:</i> Ausführung komplexer Aufgaben unter eigener Verantwortung.</p> <p><i>Hilfsfunktion:</i> Ausführung einfacher Arbeiten, welche keine Grundausbildung erfordern.</p> <p><i>Lehrling:</i> Abschluss bzw. Abbruch der Lehre oder einer gleichwertigen Ausbildung.</p> <p><i>Heimarbeit:</i> Tätigkeit in der eigenen Wohnung im Auftrag eines Betriebs.</p> <p><i>Schüler / Student:</i> Abschluss bzw. Abbruch einer Ausbildung an einer Schule.</p>
Langzeitarbeitslose	Personen, welche seit über einem Jahr arbeitslos sind.
Gemeldete offene Stellen	Zu besetzende Arbeitsplätze, welche Arbeitgeber bei den RAV melden. Ohne ausdrücklichen Verlängerungswunsch werden die offenen Stellen während höchstens 2 Monaten in der Datenbank gespeichert.
Ausgesteuerte	<p>Zahl der Arbeitslosen, deren Anspruch auf die Leistungen der Arbeitslosenversicherung während dem Stichmonat erlosch.</p> <p>Aus praktischen , zahlungsbedingten Gründen stehen die Angaben der Arbeitslosenkassen über die Zahl der Ausgesteuerten in einem Stichmonat erst mit einer zweimonatigen Verspätung zur Verfügung.</p>
Kurzarbeit	<p>Eine temporäre, teilweise oder vollständige Arbeitszeitverkürzung innerhalb eines Betriebs, normalerweise in Verbindung mit einem entsprechenden Lohnabbau unter Beibehaltung der Arbeitsverträge. Die Kurzarbeitsentschädigung (KAE) kompensiert teilweise den Lohnabbau und bietet den Arbeitnehmern eine Alternative zur Entlassung. Die KAE werden je nach effektiver Arbeitszeitverkürzung unabhängig von der Zahl der Angestellten ausgezahlt.</p> <p>Statistisch erfasst wird die von den Kassen abgerechnete und ausbezahlte Kurzarbeit. Aus praktischen Gründen, die mit den Auszahlungen im Zusammenhang stehen, sind die Daten der Arbeitslosenkassen zur abgerechneten Kurzarbeit erst nach einer Frist von zwei Monaten verfügbar.</p>

Die Erläuterungen erfolgen in der Reihenfolge der Tabellen