



Bulletin statistique

La situation sur le marché du travail en Valais

Juin 2013

8 juillet 2013



Publication

Service de l'industrie, du commerce et du travail du canton du Valais (SICT)
Av. du Midi 7, 1950 Sion
Tél. 027 606 73 42, sict-diha@admin.vs.ch, www.vs.ch/chomage

Paraît une fois par mois

Abonnement

Peut être obtenu gratuitement par e-mail à l'adresse ci-dessus

Internet

La publication est disponible sur le site www.vs.ch/chomage, sous la rubrique:
« Chômage / statistiques ».

Copyright

Reproduction autorisée en indiquant la source

La mise en page de cette publication se base sur la documentation de presse « La situation sur le marché du travail » du Secrétariat d'Etat à l'économie (SECO), Berne

Table des matières

1. Communiqué pour les médias.....	4
2. Tableaux et graphiques.....	5
2.1 Chômeurs inscrits selon les cantons.....	5
2.2 Chômeurs inscrits.....	6
2.3 Taux de chômage.....	7
2.4 Chômeurs inscrits selon le sexe, la durée et l'origine	7
2.5 Demandeurs d'emploi inscrits.....	8
2.6 Taux de demandeurs d'emploi.....	9
2.7 Evolution du nombre de chômeurs et de demandeurs d'emploi.....	10
2.8 Chômeurs inscrits selon les régions ORP.....	11
2.9 Taux de chômage selon les régions ORP.....	11
2.10 Demandeurs d'emploi inscrits selon les régions ORP.....	12
2.11 Taux de demandeurs d'emploi inscrits selon les régions ORP.....	12
2.12 Statut des demandeurs d'emploi selon les régions ORP	13
2.13 Chômeurs (CH) et demandeurs d'emploi (DE) inscrits selon les communes	14
2.14 Chômeurs inscrits selon les activités économiques	15
2.15 Chômeurs inscrits selon les groupes de professions - Valais	16
2.16 Chômeurs inscrits selon les groupes de professions - Haut-Valais.....	17
2.17 Chômeurs inscrits selon les groupes de professions - Valais Central	18
2.18 Chômeurs inscrits selon les groupes de professions - Bas-Valais	19
2.19 Chômeurs inscrits selon la dernière fonction exercée.....	20
2.20 Chômeurs inscrits selon les classes d'âge.....	20
2.21 Chômeurs inscrits selon les classes d'âge.....	21
2.22 Chômeurs de longue durée	22
2.23 Arrivées en fin de droits.....	23
2.24 Evolution des arrivées en fin de droits	23
2.25 Places vacantes annoncées	24
2.26 Réduction de l'horaire de travail (RHT) décomptées.....	25
3. Définitions / Explications	26

1. Communiqué pour les médias

Valais : la situation sur le marché du travail en juin

(I-VS).- 5316 chômeurs étaient inscrits auprès des Offices régionaux de placement (ORP) valaisans à la fin juin, soit 640 de moins qu'à la fin mai. Le taux de chômage a baissé de 0.4 point à 3.3%, essentiellement grâce aux branches de l'agriculture, de la construction et de l'hôtellerie-restauration. Après le Grison, le Valais enregistre la baisse du taux de chômage la plus marquante en Suisse.

Le chômage a diminué en juin dans les trois régions du canton en raison des annulations enregistrées dans les professions saisonnières de l'agriculture, de la construction et de l'hôtellerie-restauration. La baisse du chômage est due essentiellement à ces trois branches dans le Valais Central et le Bas-Valais alors que dans le Haut-Valais, seule l'hôtellerie-restauration est concernée grâce au début de la saison touristique estivale dans les stations.

En revanche, en variation annuelle, le nombre de chômeurs a augmenté de 18.8 % en raison du ralentissement économique. Cette évolution perdure depuis plus d'une année et se retrouve dans tous les secteurs et pas uniquement dans la construction.

2. Tableaux et graphiques

2.1 Chômeurs inscrits selon les cantons

Juin 2013					
Effectif	Variation par rapport au mois précédent		Taux	Variation par rapport au mois précédent en points de %	
126498	-4792	Suisse	2.9	-0.1	
23780	-737	Zürich	3.0	-0.1	
11622	-354	Bern	2.1	-0.1	
3749	-161	Luzern	1.8	0.0	
196	-27	Uri	1.1	-0.1	
1145	-56	Schwyz	1.4	0.0	
170	-13	Obwalden	0.8	-0.1	
219	-11	Nidwalden	0.9	-0.1	
492	-27	Glarus	2.2	-0.1	
1261	5	Zug	2.0	0.0	
3683	-108	Fribourg	2.4	-0.1	
3651	-159	Solothurn	2.5	-0.2	
3277	-113	Basel-Stadt	3.5	-0.1	
3859	-68	Basel-Landschaft	2.6	-0.1	
1010	-66	Schaffhausen	2.4	-0.2	
435	-43	Appenzell A.Rh.	1.5	-0.1	
110	-14	Appenzell I.Rh.	1.3	-0.1	
5946	-265	St. Gallen	2.2	-0.1	
1512	-581	Graubünden	1.4	-0.5	
9220	-396	Aargau	2.6	-0.2	
3220	-72	Thurgau	2.3	0.0	
6560	-210	Ticino	4.1	-0.1	
17701	-462	Vaud	4.7	-0.2	
5316	-640	Valais	3.3	-0.4	
4414	-68	Neuchâtel	5.0	0.0	
12696	-140	Genève	5.4	-0.1	
1254	-6	Jura	3.5	0.0	

2.2 Chômeurs inscrits

Mai 2012	Juin 2012	Mai 2013		Juin 2013					
Effectifs				Effectifs		Variation par rapport au mois précédent		Variation par rapp. au même mois de l'année précédente	
				Nombre	Part (en %)	Absolue	Relative (en %)	Absolue	Relative (en %)
5060	4474	5956	Valais	5316	100.0	-640	-10.7	842	18.8
			Selon la région:						
741	510	850	Haut-Valais	691	13.0	-159	-18.7	181	35.5
2336	2125	2688	Valais central	2460	46.3	-228	-8.5	335	15.8
1983	1839	2418	Bas-Valais	2165	40.7	-253	-10.5	326	17.7
			Selon le sexe:						
2488	2251	2742	Femmes	2511	47.2	-231	-8.4	260	11.6
2572	2224	3214	Hommes	2805	52.8	-409	-12.7	581	26.1
			Selon la nationalité:						
2471	2356	2796	Suisses	2672	50.3	-124	-4.4	316	13.4
2589	2119	3160	Etrangers	2644	49.7	-516	-16.3	525	24.8
			Selon l'âge:						
751	718	837	15-24 ans	834	15.7	-3	-0.4	116	16.2
3125	2726	3740	25-49 ans	3241	61.0	-499	-13.3	515	18.9
1184	1031	1379	50 ans et plus	1241	23.3	-138	-10.0	210	20.4
			Selon le statut:						
4603	4026	5422	Chômeurs complets	4789	90.1	-633	-11.7	763	19.0
457	449	534	Chômeurs partiels	527	9.9	-7	-1.3	78	17.4
			Selon la durée écoulée:						
3501	2967	4076	1-6 mois	3457	65.0	-619	-15.2	490	16.5
1050	1017	1282	7-12 mois	1285	24.2	3	0.2	268	26.4
509	491	598	> 1 année	574	10.8	-24	-4.0	83	16.9

2.3 Taux de chômage

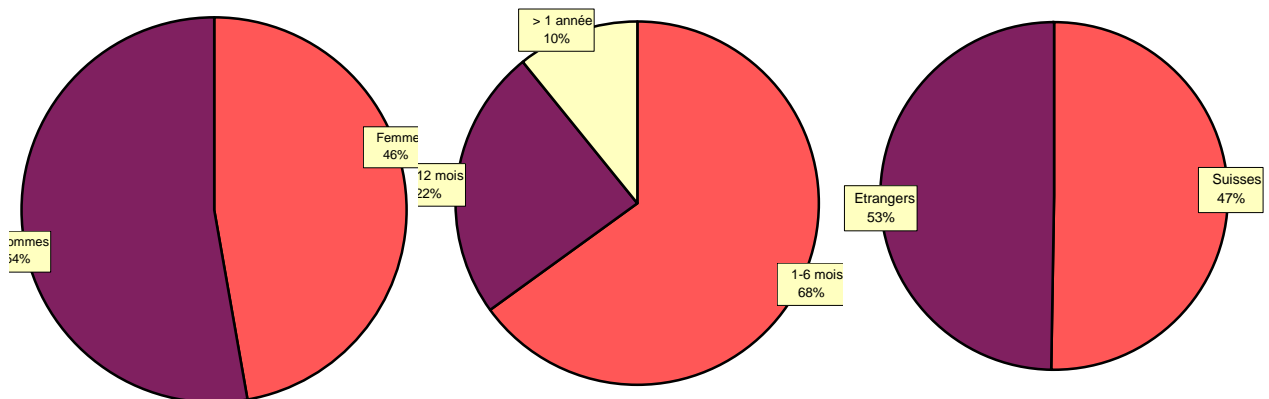
Mai 2012	Juin 2012	Mai 2013		Juin 2013		
Taux				Taux	Variation par rapport au mois précédent en points de %	Variation par rapp. au même mois de l'année précédente en points de %
3.1	2.8	3.7	Valais	3.3	-0.4	0.5
			Selon la région:			
1.8	1.2	2.0	Haut-Valais	1.7	-0.3	0.5
3.8	3.5	4.4	Valais central	4.0	-0.4	0.5
3.4	3.1	4.1	Bas-Valais	3.7	-0.4	0.6
			Selon le sexe:			
3.4	3.1	3.8	Femmes	3.4	-0.4	0.3
2.9	2.5	3.6	Hommes	3.2	-0.4	0.7
			Selon la nationalité:			
2.0	1.9	2.3	Suisses	2.2	-0.1	0.3
6.7	5.5	8.2	Etrangers	6.9	-1.3	1.4
			Selon l'âge:			
3.4	3.2	3.8	15-24 ans	3.8	0.0	0.6
3.2	2.8	3.8	25-49 ans	3.3	-0.5	0.5
2.8	2.4	3.3	50 ans et plus	2.9	-0.4	0.5

2.4 Chômeurs inscrits selon le sexe, la durée et l'origine

Sexe

Durée

Origine



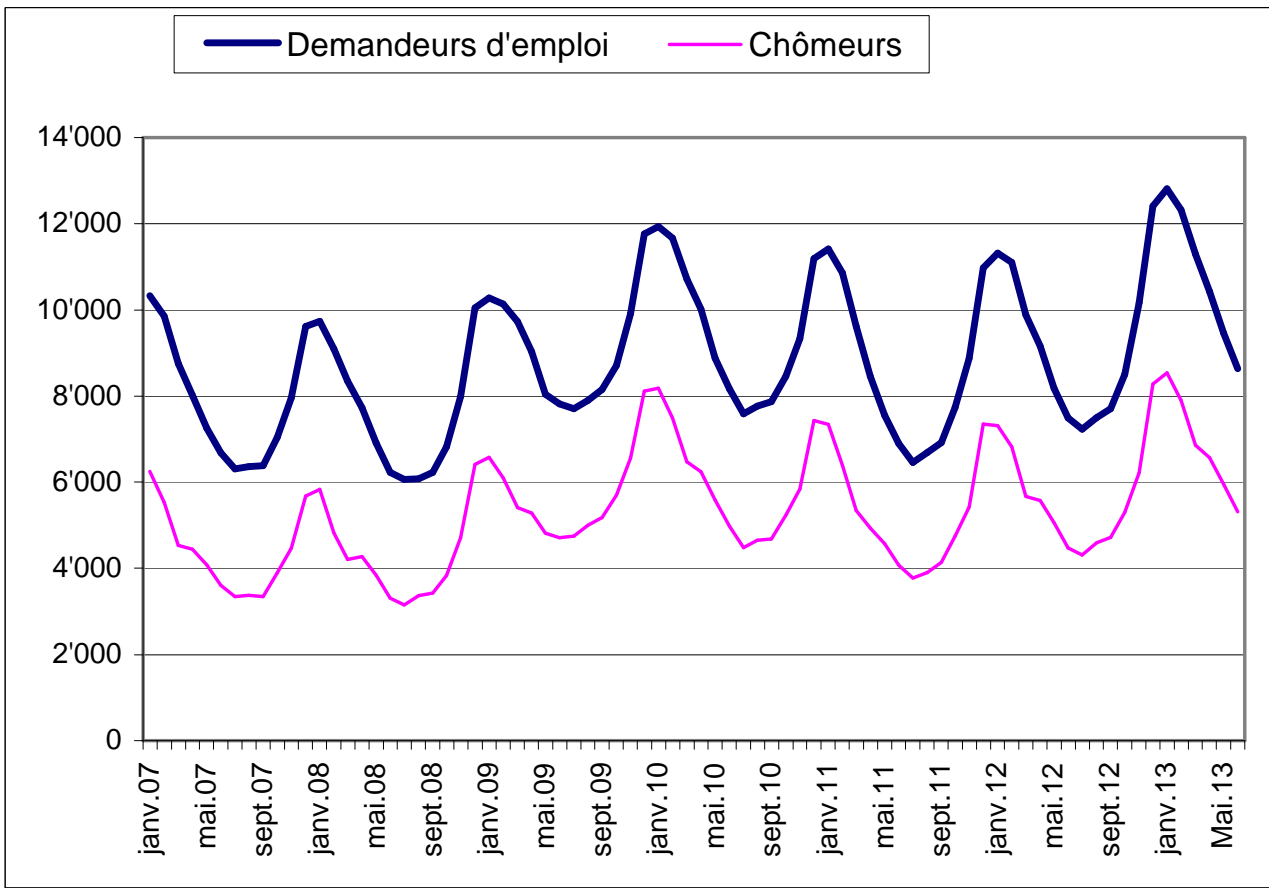
2.5 Demandeurs d'emploi inscrits

Mai 2012	Juin 2012	Mai 2013		Juin 2013					
Effectifs				Effectifs		Variation par rapport au mois précédent		Variation par rapp. au même mois de l'année précédente	
				Nombre	Part (en %)	Absolue	Relative (en %)	Absolue	Relative (en %)
8181	7492	9457	Valais	8636	100	-821	-8.7	1144	15.3
			Selon la région:						
1175	873	1348	Haut-Valais	1132	0.0	-216	-16.0	259	29.7
3632	3405	4223	Valais central	3912	0.0	-311	-7.4	507	14.9
3374	3213	3886	Bas-Valais	3592	0.0	-294	-7.6	379	11.8
			Selon le sexe:						
4061	3656	4912	Femmes	4411	0.0	-501	-10.2	755	20.7
4120	3836	4545	Hommes	4225	0.0	-320	-7.0	389	10.1
			Selon la nationalité:						
3974	3826	4426	Suisses	4256	0.0	-170	-3.8	430	11.2
4207	3666	5031	Etrangers	4380	0.0	-651	-12.9	714	19.5
			Selon l'âge:						
1180	1070	1289	15-24 ans	1218	0.0	-71	-5.5	148	13.8
4983	4540	5855	25-49 ans	5274	0.0	-581	-9.9	734	16.2
2018	1882	2313	50 ans et plus	2144	0.0	-169	-7.3	262	13.9
			Selon le statut:						
6750	6097	7851	Demandeurs d'emploi complets	7066	0.0	-785	-10.0	969	15.9
1431	1395	1606	Demandeurs d'emploi partiels	1570	0.0	-36	-2.2	175	12.5
			Selon la durée écoulée:						
4377	3790	5213	1-6 mois	4478	0.0	-735	-14.1	688	18.2
2109	2058	2359	7-12 mois	2288	0.0	-71	-3.0	230	11.2
1695	1644	1885	> 1 année	1870	0.0	-15	-0.8	226	13.7

2.6 Taux de demandeurs d'emploi

Mai 2012	Juin 2012	Mai 2013		Juin 2013		
Taux				Taux	Variation par rapport au mois précédent en points de %	Variation par rapp. au même mois de l'année précédente en points de %
5.1	4.6	5.8	Valais	5.3	-0.5	0.7
			Selon la région:			
2.8	2.1	3.2	Haut-Valais	2.7	-0.5	0.6
5.9	5.6	6.9	Valais central	6.4	-0.5	0.8
5.7	5.5	6.6	Bas-Valais	6.1	-0.5	0.6
			Selon le sexe:			
5.7	5.3	6.2	Femmes	5.8	-0.4	0.5
4.6	4.1	5.5	Hommes	5.0	-0.5	0.9
			Selon la nationalité:			
3.2	3.1	3.6	Suisses	3.4	-0.2	0.3
10.9	9.5	13.1	Etrangers	11.4	-1.7	1.9
			Selon l'âge:			
5.3	4.8	5.8	15-24 ans	5.5	-0.3	0.7
5.1	4.7	6.0	25-49 ans	5.4	-0.6	0.7
4.8	4.4	5.5	50 ans et plus	5.1	-0.4	0.7

2.7 Evolution du nombre de chômeurs et de demandeurs d'emploi



2.8 Chômeurs inscrits selon les régions ORP

Mai 2012	Juin 2012	Mai 2013		Juin 2013					
Effectifs				Effectifs		Variation par rapport au mois précédent		Variation par rapp. au même mois de l'année précédente	
				Nombre	Part (en %)	Absolue	Relative (en %)	Absolue	Relative (en %)
5057	4474	5957	Valais	5315	100	-642	-10.8	841	18.8
742	511	852	Oberwallis	689	13.0	-163	-19.1	178	34.8
917	794	1004	Sierre	875	16.5	-129	-12.8	81	10.2
1420	1334	1692	Sion	1591	29.9	-101	-6.0	257	19.3
1104	1010	1319	Martigny	1152	21.7	-167	-12.7	142	14.1
874	825	1090	Monthey / St-Maurice	1008	19.0	-82	-7.5	183	22.2

2.9 Taux de chômage selon les régions ORP

Mai 2012	Juin 2012	Mai 2013		Juin 2013		
Taux				Taux	Variation par rapport au mois précédent en points de %	Variation par rapp. au même mois de l'année précédente en points de %
3.1	2.8	3.7	Valais	3.3	-0.4	0.5
1.8	1.2	2.0	Oberwallis	1.7	-0.3	0.5
4.2	3.7	4.6	Sierre	4.0	-0.6	0.3
3.6	3.4	4.3	Sion	4.0	-0.3	0.6
3.3	3.0	3.9	Martigny	3.4	-0.5	0.4
3.5	3.3	4.3	Monthey / St-Maurice	4.0	-0.3	0.7

2.10 Demandeurs d'emploi inscrits selon les régions ORP

Mai 2012	Juin 2012	Mai 2013		Juin 2013					
Effectifs				Effectifs		Variation par rapport au mois précédent		Variation par rapp. au même mois de l'année précédente	
				Nombre	Part (en %)	Absolue	Relative (en %)	Absolue	Relative (en %)
8179	7492	9456	Total	8634	100	-822	-8.7	1142	15.2
1178	875	1350	Oberwallis	1131	13.1	-219	-16.2	256	29.3
1280	1153	1461	Sierre	1322	15.3	-139	-9.5	169	14.7
2351	2255	2769	Sion	2594	30.0	-175	-6.3	339	15.0
1990	1888	2343	Martigny	2125	24.6	-218	-9.3	237	12.6
1380	1321	1533	Monthey / St-Maurice	1462	16.9	-71	-4.6	141	10.7

2.11 Taux de demandeurs d'emploi inscrits selon les régions ORP

Mai 2012	Juin 2012	Mai 2013		Juin 2013		
Taux				Taux	Variation par rapport au mois précédent en points de %	Variation par rapp. au même mois de l'année précédente en points de %
5.1	4.6	5.8	Valais	5.3	-0.5	0.7
2.8	2.1	3.2	Oberwallis	2.7	-0.5	0.6
5.9	5.3	6.8	Sierre	6.1	-0.7	0.8
5.9	5.7	7.0	Sion	6.5	-0.5	0.8
5.9	5.6	7.0	Martigny	6.3	-0.7	0.7
5.5	5.2	6.1	Monthey / St-Maurice	5.8	-0.3	0.6

2.12 Statut des demandeurs d'emploi selon les régions ORP

Juin 2013	Chômeurs	Demandeurs d'emploi non chômeurs	Dont							Total des demandeurs d'emploi
			gains intermédiaires	programmes d'emploi temporaire incl. SEMO	reconversion / perfectionnement	mesures spécifiques (AFO, AIT, SAI)	incapacité de travail, militaire	mesures cantonales (CIP, AITc)	en recherche d'emploi	
Haut-Valais	689	441	147	185	7	5	47	4	46	1'130
variation mois précédent	-163	-57	3	-38	-4	-3	-1	1	-15	-220
Valais central	2'466	1'450	861	214	6	17	104	81	167	3'916
variation mois précédent	-230	-84	-52	-9	-2	0	-16	-7	2	-314
Sierre	875	447	301	56	1	2	43	29	15	1'322
variation mois précédent	-129	-10	5	0	0	0	-13	-6	4	-139
Sion / Hérens / Conthey	1'591	1'003	560	158	5	15	61	52	152	2'594
variation mois précédent	-101	-74	-57	-9	-2	0	-3	-1	-2	-175
Bas-Valais	2'160	1'427	933	140	16	12	105	74	147	3'587
variation mois précédent	-249	-39	-14	-24	2	0	-3	-4	4	-288
Martigny / Entremont	1'152	973	660	73	9	0	80	40	111	2'125
variation mois précédent	-167	-50	-36	-2	1	0	-7	-5	-1	-217
Monthey / St-Maurice	1'008	454	273	67	7	12	25	34	36	1'462
variation mois précédent	-82	11	22	-22	1	0	4	1	5	-71
Valais	5'315	3'318	1'941	539	29	34	256	159	360	8'633
variation mois précédent	-642	-180	-63	-71	-4	-3	-20	-10	-9	-822

Le tableau 2.12 peut comporter des différences par rapport aux autres tableaux du bulletin statistique étant donné qu'il y a des demandeurs d'emploi domiciliés en Valais, mais inscrits dans un ORP hors du Valais.

Autres explications pages 26-27

2.13 Chômeurs (CH) et demandeurs d'emploi (DE) inscrits selon les communes

Juin 2013											
Effectifs			Effectifs			Effectifs			Effectifs		
Haut-Valais			Haut-Valais			Valais Central			Bas-Valais		
CH	DE		CH	DE		CH	DE		CH	DE	
Agarn	5	8	Mörel-Filet	9	14	Anniviers	51	71	Bagnes	151	259
Albinen	0	1	Münster-Geschinen	0	1	Arbaz	16	25	Bourg-Saint-Pierre	8	17
Ausserberg	2	3	Naters	68	125	Ardon	46	80	Bovernier	20	31
Baltschieder	6	11	Niedergesteln	2	4	Ayent	53	90	Champéry	16	25
Bellwald	3	7	Niederwald	0	0	Chalais	48	71	Charrat	19	57
Betten	2	3	Oberems	0	0	Chamoson	58	103	Collombey-Muraz	149	219
Binn	0	0	Obergoms	8	10	Chermignon	55	74	Collonges	10	22
Bister	0	0	Randa	6	6	Chippis	36	69	Dorénaz	12	25
Bitsch	1	4	Raron	9	14	Conthey	170	287	Evionnaz	18	29
Blatten	1	2	Reckingen-Glurigen	5	7	Evolène	31	45	Finhaut	4	5
Blitzingen	0	0	Ried-Brig	9	15	Grimisuat	45	78	Fully	118	236
Brig-Glis	95	165	Riederalp	4	5	Grône	40	57	Iséables	8	13
Bürchen	2	4	Saas-Almagell	9	10	Hérémece	12	19	Leytron	50	84
Eggerberg	0	1	Saas-Balen	8	10	Icogne	3	6	Liddes	5	8
Eischoll	1	2	Saas-Fee	35	52	Lens	61	85	Martigny	398	731
Eisten	0	0	Saas-Grund	21	24	Les Agettes	4	9	Martigny-Combe	36	67
Embd	1	1	Salgesch	6	7	Miège	23	37	Massongex	37	50
Ergisch	0	1	Simplon	0	0	Mollens	15	22	Monthey	412	592
Ernen	7	8	St.Niklaus	20	31	Mont-Noble	9	14	Orsières	36	60
Ferden	0	0	Stalden	3	8	Montana	44	72	Port-Valais	54	81
Fiesch	7	10	Staldenried	3	5	Nendaz	143	206	Riddes	55	92
Fieschertal	2	4	Steg-Hohtenn	6	19	Randogne	55	84	Saillon	26	51
Gampel-Bratsch	11	21	Täsch	42	58	Saint-Léonard	41	63	Saint-Gingolph	11	19
Grächen	18	30	Termen	3	8	Saint-Martin	12	16	Saint-Maurice	91	139
Grafschaft	0	0	Törbel	0	0	Savièse	76	142	Salvan	12	24
Grensiols	0	1	Turtmann-Unterems	7	12	Sierre	365	555	Saxon	108	205
Guttet-Feschel	4	5	Unterbäch	0	0	Sion	779	1269	Sembrancher	16	22
Inden	4	5	Varen	3	7	Venthône	14	18	Trient	3	6
Kippel	0	1	Visp	69	118	Vétroz	92	152	Troistorrents	63	85
Lalden	5	9	Visperterminen	3	8	Vex	28	38	Val-d'Illiez	39	46
Lax	3	5	Wiler(Lötschen)	4	6	Veyras	25	40	Vernayaz	44	81
Leuk	37	53	Zeneggen	1	1	Veysonnaz	10	15	Vérossaz	2	3
Leukerbad	24	46	Zermatt	87	135				Vionnaz	33	56
Martisberg	0	0	Zwischbergen	0	1				Vollèges	19	35
									Vouvry	82	117

2.14 Chômeurs inscrits selon les activités économiques

Mai 2012	Juin 2012	Mai 2013			Juin 2013					
Effectifs					Effectifs		Variation par rapport au mois précédent		Variation par rapp. au même mois de l'année précédente	
					Nombre	Part (en %)	Absolue	Relative (en %)	Absolue	Relative (en %)
5060	4475	5956	Valais		5316	100.0	-640	-10.7	841	18.8
96	65	110	A	Secteur 1 (Agriculture, sylviculture)	85	1.6	-25	-22.7	20	30.8
810	735	1355	B-F	Secteur 2 (Industrie et construction)	1158	21.8	-197	-14.5	423	57.6
3787	3338	4110	G-T	Secteur 3 (Services)	3696	69.5	-414	-10.1	358	10.7
96	65	110	A 01-03	Agriculture, sylviculture	85	1.6	-25	-22.7	20	30.8
2	2	5	B 05-09	Mines, pierres et terre	4	0.1	-1	-20.0	2	100.0
47	51	118	C 10-12	Aliments, boissons et tabac	113	2.1	-5	-4.2	62	121.6
7	6	2	C 13-14	Textile et habillement	2	0.0	0	0.0	-4	-66.7
4	4	2	C 15	Cuir, chaussures	2	0.0	0	0.0	-2	-50.0
61	55	81	C 16	Traitement du bois	58	1.1	-23	-28.4	3	5.5
35	37	40	C 17-18	Industrie du papier, édition, impression	35	0.7	-5	-12.5	-2	-5.4
39	45	64	C 19-21	Industrie chimique, raffinage de pétrole	68	1.3	4	6.3	23	51.1
5	3	4	C 22	Matières plastiques, caoutchouc	4	0.1	0	0.0	1	33.3
17	16	15	C 23	Verres, céramiques et produits en ciment	11	0.2	-4	-26.7	-5	-31.3
96	95	135	C 24-25	Matériaux, produits métalliques	150	2.8	15	11.1	55	57.9
37	39	30	C 26-27	Electrotechnique, électronique, montres, optique	23	0.4	-7	-23.3	-16	-41.0
18	21	26	C 28	Machines	26	0.5	0	0.0	5	23.8
3	2	4	C 29-30	Fabrication de véhicules	4	0.1	0	0.0	2	100.0
19	18	21	C 31-33	Meubles, bijoux, etc., recyclage	22	0.4	1	4.8	4	22.2
17	15	21	D 35	Energie, ravitaillement en eau	23	0.4	2	9.5	8	53.3
11	9	13	E 36-39	Recyclage; distribution d'eau	14	0.3	1	7.7	5	55.6
392	317	774	F 41-43	Construction	599	11.3	-175	-22.6	282	89.0
797	752	1025	G 45-47	Commerce; entretien et réparation d'automobiles	946	17.8	-79	-7.7	194	25.8
213	158	239	H 49-53	Transports	208	3.9	-31	-13.0	50	31.6
1136	876	1260	I 55-56	Hôtellerie et restauration	987	18.6	-273	-21.7	111	12.7
40	42	74	J 58-63	Information et communication	72	1.4	-2	-2.7	30	71.4
147	137	134	K 64-66	Activités financières, assurances	125	2.4	-9	-6.7	-12	-8.8
61	66	70	L 68	Activités immobilières	63	1.2	-7	-10.0	-3	-4.5
136	147	206	M 69-75	Activités spécialisées, scientifiques et technique	201	3.8	-5	-2.4	54	36.7
595	480	373	N 77-82	Activités de services administratifs et de soutien	328	6.2	-45	-12.1	-152	-31.7
78	79	100	O 84	Administration publique, assurances sociales	106	2.0	6	6.0	27	34.2
138	167	150	P 85	Enseignement	173	3.3	23	15.3	6	3.6
261	257	279	Q 86-89	Santé et action sociale	301	5.7	22	7.9	44	17.1
56	59	67	R 90-93	Activités créatives, artistiques et de spectacle	57	1.1	-10	-14.9	-2	-3.4
115	110	124	S 94-96	Autres services publics	121	2.3	-3	-2.4	11	10.0
14	8	9	T 97-98	Ménages privés	8	0.2	-1	-11.1	0	0.0
367	337	381	U	Non spécifié	377	7.1	-4	-1.0	40	11.9

2.15 Chômeurs inscrits selon les groupes de professions - Valais

Mai 2012	Jun 2012	Mai 2013		Jun 2013						
Effectifs				Effectifs		Variation par rapport au mois précédent		Variation par rapp. au même mois de l'année précédente		
				Nombre	Part (en %)	Absolue	Relative (en %)	Absolue	Relative (en %)	
5060	4475	5956	Valais	5316	100	-640	-10.7	841	18.8	
164	114	180	11 Agriculture, économie forestière, élevage animaux	134	2.5	-46	-25.6	20	17.5	
58	62	67	21 Production denrées alimentaires, boissons et tabacs	57	1.1	-10	-14.9	-5	-8.1	
27	24	21	22 Industrie textile et industrie du cuir	19	0.4	-2	-9.5	-5	-20.8	
0	0	0	23 Travail de la céramique et du verre	0	0.0	0	0.0	0	0.0	
120	104	145	24 Usinage de métaux et de la construction de machines	131	2.5	-14	-9.7	27	26.0	
69	57	83	25 Electrotechnique, électronique, horlogerie, véhicule, outil	76	1.4	-7	-8.4	19	33.3	
76	64	111	26 Industrie du bois et du papier	87	1.6	-24	-21.6	23	35.9	
16	19	16	27 Arts graphiques	9	0.2	-7	-43.8	-10	-52.6	
27	29	22	28 Industrie chimique et matières plastiques	26	0.5	4	18.2	-3	-10.3	
146	140	162	29 Autres professions du façonnage et de la manufacture	150	2.8	-12	-7.4	10	7.1	
39	43	56	31 Ingénieurs	61	1.1	5	8.9	18	41.9	
18	18	30	32 Techniciens	25	0.5	-5	-16.7	7	38.9	
92	91	130	33-34 Dessin technique	123	2.3	-7	-5.4	32	35.2	
48	31	74	35 Machinistes	53	1.0	-21	-28.4	22	71.0	
46	42	61	36 Informatique	67	1.3	6	9.8	25	59.5	
584	425	753	41 Construction	585	11.0	-168	-22.3	160	37.6	
9	9	6	42 Minière, travail pierre, matériaux de construction	4	0.1	-2	-33.3	-5	-55.6	
518	490	670	51 Professions commerciales et de la vente	631	11.9	-39	-5.8	141	28.8	
52	52	48	52 Publicité, marketing, tourisme, administration fiduciaire	41	0.8	-7	-14.6	-11	-21.2	
230	196	270	53 Transports et circulation	240	4.5	-30	-11.1	44	22.4	
22	23	32	54 Professions des postes et télécommunications	27	0.5	-5	-15.6	4	17.4	
1308	1027	1398	61 Hôtellerie et restauration et économie domestique	1120	21.1	-278	-19.9	93	9.1	
216	208	252	62 Nettoyage, hygiène et soins corporels	221	4.2	-31	-12.3	13	6.3	
105	106	151	71 Entrepreneurs, directeurs, fonctionnaires supérieurs	154	2.9	3	2.0	48	45.3	
455	461	543	72 Professions commerciales et administratives	525	9.9	-18	-3.3	64	13.9	
52	50	47	73 Professionnels de la banque, employés d'assurance	46	0.9	-1	-2.1	-4	-8.0	
42	38	33	74 Professions afférentes maintien de l'ordre, la sécurité	35	0.7	2	6.1	-3	-7.9	
8	10	6	75 Professions judiciaires	6	0.1	0	0.0	-4	-40.0	
23	23	29	81 Professions des médias et apparentées	32	0.6	3	10.3	9	39.1	
30	32	36	82 Professions artistiques	33	0.6	-3	-8.3	1	3.1	
129	134	138	83-84 Assistance sociale et spirituelle et éducation	138	2.6	0	0.0	4	3.0	
49	48	56	85 Sciences sociales, humaines, naturelle, physique, exacte	51	1.0	-5	-8.9	3	6.3	
166	167	203	86 Professions de la santé	225	4.2	22	10.8	58	34.7	
8	13	12	87 Professions du sport et du divertissement	13	0.2	1	8.3	0	0.0	
6	8	9	91 Professions du secteur tertiaire, si pas ailleurs	8	0.2	-1	-11.1	0	0.0	
101	117	106	92-93 L'activité professionnelle ne peut pas être définie	163	3.1	57	53.8	46	39.3	
1	0	0	Non spécifié	0	0.0	0	0.0	0	0.0	

2.16 Chômeurs inscrits selon les groupes de professions - Haut-Valais

Mai 2012	Juin 2012	Mai 2013		Juin 2013					
Effectifs				Effectifs		Variation par rapport au mois précédent		Variation par rapp. au même mois de l'année précédente	
				Nombre	Part (en %)	Absolue	Relative (en %)	Absolue	Relative (en %)
741	510	850	Haut-Valais	691	100.0	-159	-18.7	181	35.5
7	7	5	11 Agriculture, économie forestière, élevage animaux	4	0.6	-1	-20.0	-3	-42.9
1	4	14	21 Production denrées alimentaires, boissons et tabacs	11	1.6	-3	-21.4	7	175.0
0	0	0	22 Industrie textile et industrie du cuir	0	0.0	0	0.0	0	0.0
0	0	0	23 Travail de la céramique et du verre	0	0.0	0	0.0	0	0.0
11	7	14	24 Usinage de métaux et de la construction de machines	8	1.2	-6	-42.9	1	14.3
5	1	12	25 Electrotechnique, électronique, horlogerie, véhicule, outil	11	1.6	-1	-8.3	10	1000.0
4	1	12	26 Industrie du bois et du papier	12	1.7	0	0.0	11	1100.0
4	2	2	27 Arts graphiques	2	0.3	0	0.0	0	0.0
2	3	1	28 Industrie chimique et matières plastiques	1	0.1	0	0.0	-2	-66.7
15	8	25	29 Autres professions du façonnage et de la manufacture	24	3.5	-1	-4.0	16	200.0
1	1	5	31 Ingénieurs	5	0.7	0	0.0	4	400.0
2	2	4	32 Techniciens	3	0.4	-1	-25.0	1	50.0
5	5	13	33-34 Dessin technique	13	1.9	0	0.0	8	160.0
8	5	6	35 Machinistes	5	0.7	-1	-16.7	0	0.0
2	1	6	36 Informatique	5	0.7	-1	-16.7	4	400.0
53	37	69	41 Construction	76	11.0	7	10.1	39	105.4
1	1	0	42 Minière, travail pierre, matériaux de construction	0	0.0	0	0.0	-1	-100.0
63	49	72	51 Professions commerciales et de la vente	66	9.6	-6	-8.3	17	34.7
7	5	2	52 Publicité, marketing, tourisme, administration fiduciaire	1	0.1	-1	-50.0	-4	-80.0
36	29	43	53 Transports et circulation	38	5.5	-5	-11.6	9	31.0
0	1	4	54 Professions des postes et télécommunications	2	0.3	-2	-50.0	1	100.0
386	233	407	61 Hôtellerie et restauration et économie domestique	275	39.8	-132	-32.4	42	18.0
41	34	50	62 Nettoyage, hygiène et soins corporels	39	5.6	-11	-22.0	5	14.7
12	13	5	71 Entrepreneurs, directeurs, fonctionnaires supérieurs	11	1.6	6	120.0	-2	-15.4
25	21	24	72 Professions commerciales et administratives	23	3.3	-1	-4.2	2	9.5
0	1	1	73 Professionnels de la banque, employés d'assurance	1	0.1	0	0.0	0	0.0
0	1	7	74 Professions afférentes maintien de l'ordre, la sécurité	7	1.0	0	0.0	6	600.0
1	1	1	75 Professions judiciaires	1	0.1	0	0.0	0	0.0
0	0	3	81 Professions des médias et apparentées	3	0.4	0	0.0	3	100.0
2	2	5	82 Professions artistiques	4	0.6	-1	-20.0	2	100.0
13	8	11	83-84 Assistance sociale et spirituelle et éducation	12	1.7	1	9.1	4	50.0
9	3	5	85 Sciences sociales, humaines, naturelle, physique, exacte	3	0.4	-2	-40.0	0	0.0
17	17	12	86 Professions de la santé	13	1.9	1	8.3	-4	-23.5
0	1	1	87 Professions du sport et du divertissement	2	0.3	1	100.0	1	100.0
1	0	1	91 Professions du secteur tertiaire, si pas ailleurs	1	0.1	0	0.0	1	100.0
7	6	8	92-93 L'activité professionnelle ne peut pas être définie	9	1.3	1	12.5	3	50.0
0	0	0	Non spécifié	0	0.0	0	0.0	0	0.0

2.17 Chômeurs inscrits selon les groupes de professions - Valais Central

Mai 2012	Jun 2012	Mai 2013		Jun 2013							
Effectifs				Effectifs	Variation par rapport au mois précédent		Variation par rapp. au même mois de l'année précédente				
				Nombre	Part (en %)	Absolue	Relative (en %)	Absolue	Relative (en %)		
2336	2125	2688	Valais Central	2460	100	-228	-8.5	335	15.8		
92	60	92	11 Agriculture, économie forestière, élevage animaux	76	3.1	-16	-17.4	16	26.7		
30	32	30	21 Production denrées alimentaires, boissons et tabacs	22	0.9	-8	-26.7	-10	-31.3		
14	10	11	22 Industrie textile et industrie du cuir	9	0.4	-2	-18.2	-1	-10.0		
0	0	0	23 Travail de la céramique et du verre	0	0.0	0	0.0	0	0.0		
48	48	76	24 Usinage de métaux et de la construction de machines	69	2.8	-7	-9.2	21	43.8		
32	29	37	25 Electrotechnique, électronique, horlogerie, véhicule, outil	35	1.4	-2	-5.4	6	20.7		
44	39	48	26 Industrie du bois et du papier	41	1.7	-7	-14.6	2	5.1		
8	11	10	27 Arts graphiques	5	0.2	-5	-50.0	-6	-54.5		
4	5	5	28 Industrie chimique et matières plastiques	6	0.2	1	20.0	1	20.0		
64	70	67	29 Autres professions du façonnage et de la manufacture	67	2.7	0	0.0	-3	-4.3		
23	25	27	31 Ingénieurs	35	1.4	8	29.6	10	40.0		
11	10	12	32 Techniciens	10	0.4	-2	-16.7	0	0.0		
41	39	51	33-34 Dessin technique	53	2.2	2	3.9	14	35.9		
22	16	42	35 Machinistes	28	1.1	-14	-33.3	12	75.0		
25	21	24	36 Informatique	27	1.1	3	12.5	6	28.6		
269	188	347	41 Construction	260	10.6	-87	-25.1	72	38.3		
7	6	3	42 Minière, travail pierre, matériaux de construction	1	0.0	-2	-66.7	-5	-83.3		
257	253	304	51 Professions commerciales et de la vente	290	11.8	-14	-4.6	37	14.6		
23	25	20	52 Publicité, marketing, tourisme, administration fiduciaire	18	0.7	-2	-10.0	-7	-28.0		
95	82	112	53 Transports et circulation	109	4.4	-3	-2.7	27	32.9		
8	9	19	54 Professions des postes et télécommunications	17	0.7	-2	-10.5	8	88.9		
545	449	560	61 Hôtellerie et restauration et économie domestique	476	19.3	-84	-15.0	27	6.0		
93	94	109	62 Nettoyage, hygiène et soins corporels	99	4.0	-10	-9.2	5	5.3		
41	39	66	71 Entrepreneurs, directeurs, fonctionnaires supérieurs	64	2.6	-2	-3.0	25	64.1		
233	241	279	72 Professions commerciales et administratives	262	10.7	-17	-6.1	21	8.7		
34	29	20	73 Professionnels de la banque, employés d'assurance	18	0.7	-2	-10.0	-11	-37.9		
24	23	12	74 Professions afférentes maintien de l'ordre, la sécurité	14	0.6	2	16.7	-9	-39.1		
5	7	1	75 Professions judiciaires	0	0.0	-1	-100.0	-7	-100.0		
14	13	10	81 Professions des médias et apparentées	12	0.5	2	20.0	-1	-7.7		
14	15	17	82 Professions artistiques	18	0.7	1	5.9	3	20.0		
65	70	71	83-84 Assistance sociale et spirituelle et éducation	71	2.9	0	0.0	1	1.4		
28	28	37	85 Sciences sociales, humaines, naturelle, physique, exacte	36	1.5	-1	-2.7	8	28.6		
70	78	107	86 Professions de la santé	117	4.8	10	9.3	39	50.0		
2	6	9	87 Professions du sport et du divertissement	8	0.3	-1	-11.1	2	33.3		
2	3	3	91 Professions du secteur tertiaire, si pas ailleurs	3	0.1	0	0.0	0	0.0		
48	52	50	92-93 L'activité professionnelle ne peut pas être définie	84	3.4	34	68.0	32	61.5		
1	0	0	Non spécifié	0	0.0	0	0.0	0	0.0		

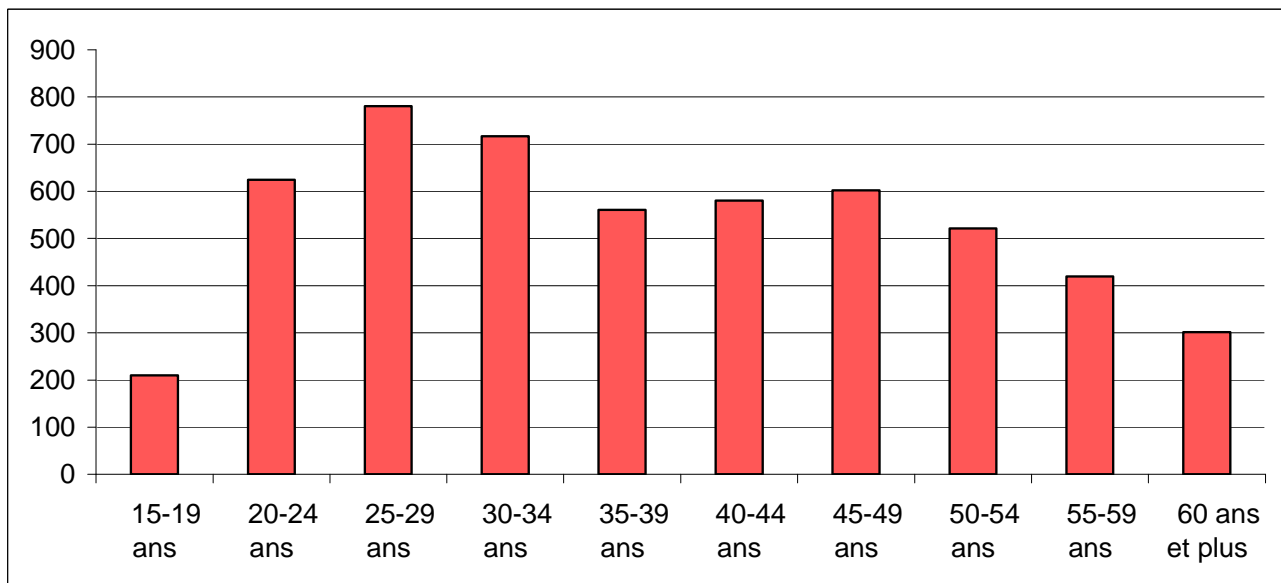
2.18 Chômeurs inscrits selon les groupes de professions - Bas-Valais

Mai 2012	Jun 2012	Mai 2013			Jun 2013					
Effectifs					Effectifs		Variation par rapport au mois précédent		Variation par rapp. au même mois de l'année précédente	
					Nombre	Part (en %)	Absolue	Relative (en %)	Absolue	Relative (en %)
1983	1839	2418	Bas-Valais		2165	100	-253	-10.5	326	17.7
65	47	83	11	Agriculture, économie forestière, élevage animaux	54	2.5	-29	-34.9	7	14.9
27	26	23	21	Production denrées alimentaires, boissons et tabacs	24	1.1	1	4.3	-2	-7.7
13	14	10	22	Industrie textile et industrie du cuir	10	0.5	0	0.0	-4	-28.6
0	0	0	23	Travail de la céramique et du verre	0	0.0	0	0.0	0	0.0
61	49	55	24	Usinage de métaux et de la construction de machines	54	2.5	-1	-1.8	5	10.2
32	27	34	25	Electrotechnique, électronique, horlogerie, véhicule, outil	30	1.4	-4	-11.8	3	11.1
28	24	51	26	Industrie du bois et du papier	34	1.6	-17	-33.3	10	41.7
4	6	4	27	Arts graphiques	2	0.1	-2	-50.0	-4	-66.7
21	21	16	28	Industrie chimique et matières plastiques	19	0.9	3	18.8	-2	-9.5
67	62	70	29	Autres professions du façonnage et de la manufacture	59	2.7	-11	-15.7	-3	-4.8
15	17	24	31	Ingénieurs	21	1.0	-3	-12.5	4	23.5
5	6	14	32	Techniciens	12	0.6	-2	-14.3	6	100.0
46	47	66	33-34	Dessin technique	57	2.6	-9	-13.6	10	21.3
18	10	26	35	Machinistes	20	0.9	-6	-23.1	10	100.0
19	20	31	36	Informatique	35	1.6	4	12.9	15	75.0
262	200	337	41	Construction	249	11.5	-88	-26.1	49	24.5
1	2	3	42	Minière, travail pierre, matériaux de construction	3	0.1	0	0.0	1	50.0
198	188	294	51	Professions commerciales et de la vente	275	12.7	-19	-6.5	87	46.3
22	22	26	52	Publicité, marketing, tourisme, administration fiduciaire	22	1.0	-4	-15.4	0	0.0
99	85	115	53	Transports et circulation	93	4.3	-22	-19.1	8	9.4
14	13	9	54	Professions des postes et télécommunications	8	0.4	-1	-11.1	-5	-38.5
377	345	431	61	Hôtellerie et restauration et économie domestique	369	17.0	-62	-14.4	24	7.0
82	80	93	62	Nettoyage, hygiène et soins corporels	83	3.8	-10	-10.8	3	3.8
52	54	80	71	Entrepreneurs, directeurs, fonctionnaires supérieurs	79	3.6	-1	-1.3	25	46.3
197	199	240	72	Professions commerciales et administratives	240	11.1	0	0.0	41	20.6
18	20	26	73	Professionnels de la banque, employés d'assurance	27	1.2	1	3.8	7	35.0
18	14	14	74	Professions afférentes maintien de l'ordre, la sécurité	14	0.6	0	0.0	0	0.0
2	2	4	75	Professions judiciaires	5	0.2	1	25.0	3	150.0
9	10	16	81	Professions des médias et apparentées	17	0.8	1	6.3	7	70.0
14	15	14	82	Professions artistiques	11	0.5	-3	-21.4	-4	-26.7
51	56	56	83-84	Assistance sociale et spirituelle et éducation	55	2.5	-1	-1.8	-1	-1.8
12	17	14	85	Sciences sociales, humaines, naturelle, physique, exacte	12	0.6	-2	-14.3	-5	-29.4
79	72	84	86	Professions de la santé	95	4.4	11	13.1	23	31.9
6	6	2	87	Professions du sport et du divertissement	3	0.1	1	50.0	-3	-50.0
3	5	5	91	Professions du secteur tertiaire, si pas ailleurs	4	0.2	-1	-20.0	-1	-20.0
46	58	48	92-93	L'activité professionnelle ne peut pas être définie	70	3.2	22	45.8	12	20.7
0	0	0		Non spécifié	0	0.0	0	0.0	0	0.0

2.19 Chômeurs inscrits selon la dernière fonction exercée

Mai 2012	Juin 2012	Mai 2013		Juin 2013					
Effectifs				Effectifs		Variation par rapport au mois précédent		Variation par rapp. au même mois de l'année précédente	
				Nombre	Part (en %)	Absolue	Relative (en %)	Absolue	Relative (en %)
5060	4475	5956	Valais	5316	100	-640	-10.7	841	18.8
14	12	11	Indépendants	13	0.2	2	18.2	1	8.3
76	74	71	Cadres	67	1.3	-4	-5.6	-7	-9.5
2665	2494	3203	Spécialistes	2884	54.3	-319	-10.0	390	15.6
2144	1718	2516	Auxiliaires	2156	40.6	-360	-14.3	438	25.5
105	105	99	Apprentis	112	2.1	13	13.1	7	6.7
2	3	2	Travailleurs à domicile	3	0.1	1	50.0	0	0.0
54	69	54	Ecoliers, étudiants	81	1.5	27	50.0	12	17.4
0	0	0	Non spécifié	0	0.0	0	0.0	0	0.0

2.20 Chômeurs inscrits selon les classes d'âge



2.21 Chômeurs inscrits selon les classes d'âge

Mai 2012	Juin 2012	Mai 2013		Juin 2013					
Effectifs				Effectifs		Variation par rapport au mois précédent		Variation par rapp. au même mois de l'année précédente	
				Nombre	Taux	Absolue	Relative (en %)	Absolue	Relative (en %)
5060	4475	5956	Valais	5316	3.3	-640	-10.7	841	18.8
126	158	157	15-19 ans	210	2.5	53	33.8	52	32.9
625	560	680	20-24 ans	624	4.5	-56	-8.2	64	11.4
749	683	894	25-29 ans	781	4.3	-113	-12.6	98	14.3
692	608	824	30-34 ans	717	4.1	-107	-13.0	109	17.9
566	473	657	35-39 ans	561	3.1	-96	-14.6	88	18.6
537	462	688	40-44 ans	580	2.8	-108	-15.7	118	25.5
581	500	677	45-49 ans	602	2.6	-75	-11.1	102	20.4
520	425	593	50-54 ans	521	2.9	-72	-12.1	96	22.6
388	359	469	55-59 ans	419	2.9	-50	-10.7	60	16.7
276	247	317	60 ans et plus	301	3.1	-16	-5.0	54	21.9
			Hommes						
2572	2224	3214	Total	2805	3.2	-409	-12.7	581	26.1
70	85	90	15-19 ans	129	2.8	39	43.3	44	51.8
289	255	390	20-24 ans	341	4.7	-49	-12.6	86	33.7
348	317	451	25-29 ans	393	4.3	-58	-12.9	76	24.0
312	277	416	30-34 ans	348	3.6	-68	-16.3	71	25.6
303	243	355	35-39 ans	292	2.9	-63	-17.7	49	20.2
276	237	345	40-44 ans	282	2.5	-63	-18.3	45	19.0
303	246	355	45-49 ans	302	2.4	-53	-14.9	56	22.8
273	202	320	50-54 ans	281	2.9	-39	-12.2	79	39.1
229	214	299	55-59 ans	259	3.0	-40	-13.4	45	21.0
169	148	193	60 ans et plus	178	2.8	-15	-7.8	30	20.3
			Femmes						
2488	2251	2742	Total	2511	3.4	-231	-8.4	260	11.6
56	73	67	15-19 ans	81	2.1	14	20.9	8	11.0
336	305	290	20-24 ans	283	4.4	-7	-2.4	-22	-7.2
401	366	443	25-29 ans	388	4.3	-55	-12.4	22	6.0
380	331	408	30-34 ans	369	4.9	-39	-9.6	38	11.5
263	230	302	35-39 ans	269	3.3	-33	-10.9	39	17.0
261	225	343	40-44 ans	298	3.1	-45	-13.1	73	32.4
278	254	322	45-49 ans	300	2.9	-22	-6.8	46	18.1
247	223	273	50-54 ans	240	2.9	-33	-12.1	17	7.6
159	145	170	55-59 ans	160	2.7	-10	-5.9	15	10.3
107	99	124	60 ans et plus	123	3.7	-1	-0.8	24	24.2

2.22 Chômeurs de longue durée

Mai 2012	Juin 2012	Mai 2013	Juin 2013							
Effectifs				Effectifs		Variation par rapport au mois précédent		Part en % du total des chômeurs	Variation par rapp. au même mois de l'année précédente	
				Nombre	Part (en %)	Absolue	Relative (en %)		Absolue	Relative (en %)
509	491	598	Valais	574	100	-24	-4.0	10.8	83	16.9
			Selon la région:							
10	7	8	Haut-Valais	6	1.0	-2	-25.0	0.9	-1	-14.3
278	259	313	Valais central	321	55.9	8	2.6	13.0	62	23.9
221	225	277	Bas-Valais	247	43.0	-30	-10.8	11.4	22	9.8
			Selon le sexe:							
271	262	279	Femmes	272	47.4	-7	-2.5	10.8	10	3.8
238	229	319	Hommes	302	52.6	-17	-5.3	10.8	73	31.9
			Selon la nationalité:							
288	278	340	Suisses	329	57.3	-11	-3.2	12.3	51	18.3
221	213	258	Etrangers	245	42.7	-13	-5.0	9.3	32	15.0
			Selon l'âge:							
19	20	16	15-24 ans	17	3.0	1	6.3	2.0	-3	-15.0
274	256	329	25-49 ans	316	55.1	-13	-4.0	9.8	60	23.4
216	215	253	50 ans et plus	241	42.0	-12	-4.7	19.4	26	12.1
			Pour quelques groupes de professions							
62	60	67	Professions commerciales et administratives	64	11.1	-3	-4.5	12.2	4	6.7
33	26	48	Construction	48	8.4	0	0.0	8.2	22	84.6
86	90	89	Hôtellerie et restauration et économie domestique	86	15.0	-3	-3.4	7.7	-4	-4.4
17	16	18	Usinage de métaux et de la construction de machines	17	3.0	-1	-5.6	13.0	1	6.3
47	45	73	Professions commerciales et de la vente	64	11.1	-9	-12.3	10.1	19	42.2
264	254	303	Autres professions	295	51.4	-8	-2.6	4.1	41	16.1

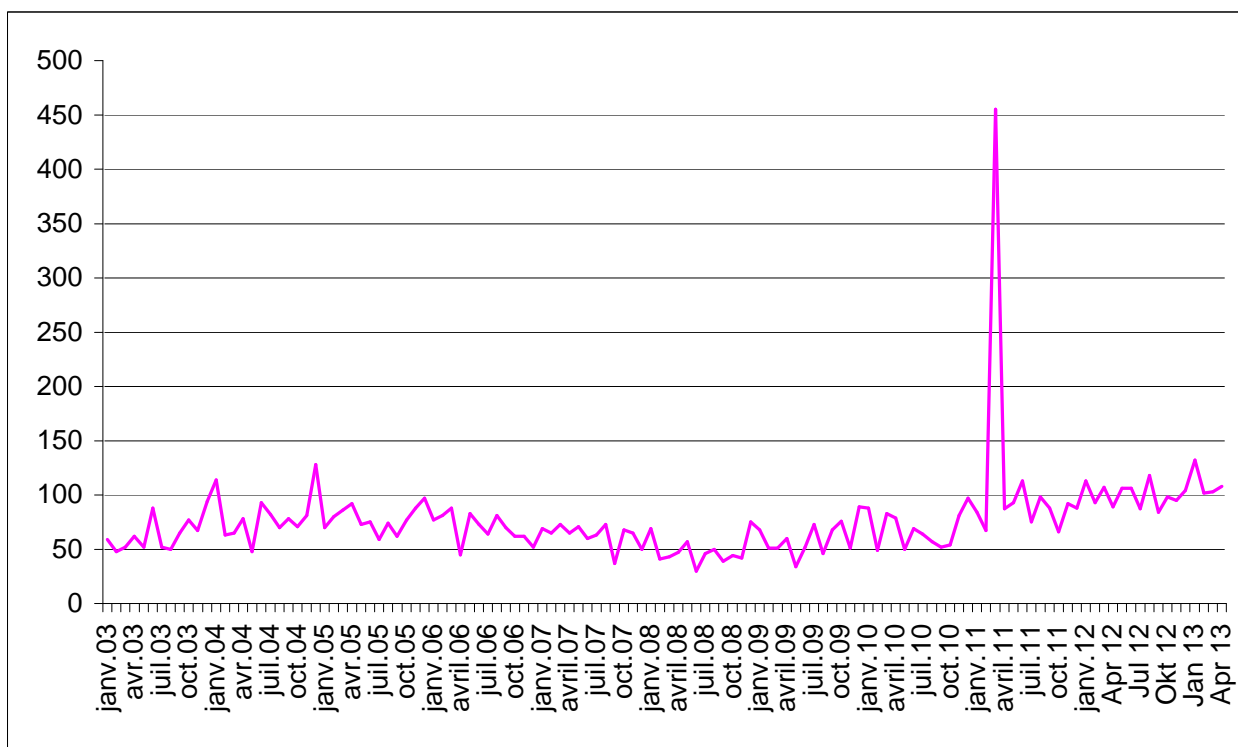
2.23 Arrivées en fin de droits

	Janv.	Févr.	Mars	Avril	Mai	Juin	Juillet	Août	Sept.	Oct.	Nov.	Déc.	Ø
2013*)	132	102	103	108									111
2012*)	113	93	107	89	106	106	87	118	84	98	95	104	100
2011	84	67	455	87	93	113	75	98	88	66	92	88	117
2010	88	49	83	79	50	69	64	57	52	54	81	97	69
2009	68	51	51	60	34	52	73	46	68	76	51	89	60
2008	69	41	43	47	57	30	46	50	39	44	41	75	49
2007	70	65	73	64	71	60	63	73	37	68	65	50	63
2006	77	81	88	45	83	73	64	81	70	62	62	52	70
2005	70	80	86	92	73	75	59	74	62	77	88	97	78
2004	114	63	65	78	48	93	82	70	78	71	81	128	81
2003	59	48	52	62	52	88	52	50	65	77	67	94	64

*) en italiques, chiffres provisoires

Les statistiques sur les arrivées en fin de droits ne sont disponibles qu'avec un décalage de deux mois.

2.24 Evolution des arrivées en fin de droits



2.25 Places vacantes annoncées

Mai 2012	Juin 2012	Mai 2013		Juin 2013					
Effectifs				Effectifs		Variation par rapport au mois précédent		Variation par rapp. au même mois de l'année précédente	
				Nombre	Part (en %)	Absolue	Relative (en %)	Absolue	Relative (en %)
553	514	446	Valais	468	100.0	22	4.9	-46	-8.9
			Selon le temps de travail:						
438	395	327	Temps complet	352	75.2	25	7.6	-43	-10.9
115	119	119	Temps partiel	116	24.8	-3	-2.5	-3	-2.5
			Selon les régions:						
246	210	198	Oberwallis	149	31.8	-49	-24.7	-61	-29.0
51	40	36	Sierre	58	12.4	22	61.1	18	45.0
154	155	113	Sion / Hérens / Conthey	126	26.9	13	11.5	-29	-18.7
66	64	65	Martigny / Entremont	83	17.7	18	27.7	19	29.7
36	45	34	Monthey / St-Maurice	52	11.1	18	52.9	7	15.6

2.26 Réduction de l'horaire de travail (RHT) décomptées

Mars 2012	Avril 2012	Mars 2013		Avril 2013				
Effectifs				Effectifs	Variation par rapport au mois précédent		Variation par rapp. au même mois de l'année précédente	
				Nombre	Absolue	Relative (en %)	Absolue	Relative (en %)
39	24	22	Entreprises	17	-5	-22.7	-7	-129.2
309	247	237	Travailleurs touchés:	78	-159	-67.1	-169	-168.4
20019	14518	13280	Heures chômées:	6009	-7271	-54.8	-8509	-158.6

(..) Les variations supérieures à 200% ne sont pas publiées.

3. Définitions / Explications

Chômeurs inscrits	<p>Personnes inscrites auprès des offices régionaux de placement (ORP), qui n'ont pas d'emploi et sont immédiatement disponibles en vue d'un placement. Peu importe qu'elles touchent, ou non, une indemnité de chômage.</p> <p><i>Les chômeurs complets</i> cherchent un poste à plein temps (temps de travail > ou = à 90%); <i>les chômeurs partiels</i>, un poste à temps partiel (temps de travail < 90%).</p>
Demandeurs d'emploi Inscrits	<p>Tous les demandeurs d'emploi, chômeurs et non-chômeurs, inscrits aux ORP et cherchant un emploi.</p>
Régions ORP	<p>Suite à la décision de remplacer, en 2009, les 8 régions socio-économiques par les 3 nouvelles régions (Bas-Valais, Haut-Valais et Valais Central), les tableaux 2.8 à 2.11 contiennent désormais les régions ORP. Remarque : St-Léonard, qui appartenait à la région socio-économique de Sion/Hérens/Conthey est intégrée à la région ORP de Sierre.</p>
Demandeurs d'emploi inscrits non-chômeurs	<p>Demandeurs d'emploi inscrits aux ORP et qui, à la différence des chômeurs, ne sont pas immédiatement disponibles pour le placement ou ont un emploi.</p> <p>Le nombre de demandeurs d'emploi non-chômeurs correspond à la différence entre le nombre des demandeurs d'emploi et celui des chômeurs. Ils sont classés dans les sous-catégories suivantes: nombre de personnes en gain intermédiaire, en programmes d'emploi temporaire, en reconversion / perfectionnement, en mesures spécifiques, en incapacité de travail / militaire, en mesures cantonales et en recherche d'emploi.</p> <p><i>Les demandeurs d'emploi complets</i> cherchent un poste à plein temps ; <i>les demandeurs d'emploi partiels</i>, un poste à temps partiel.</p>
Gain intermédiaire	<p>Tout gain qu'un assuré retire d'une activité salariée ou indépendante exercée pendant une période de contrôle.</p>
Programmes d'emploi temporaire	<p>Programmes d'emplois temporaires (PET) financés par l'assurance-chômage dans le but de faciliter l'intégration ou la réinsertion professionnelles des assurés. La mesure d'emploi peut également prendre la forme de stages pratiques dans des entreprises ou dans l'administration ou de semestres de motivation pour les jeunes sortant de l'école.</p>
Reconversion / perfectionnement	<p>Mesures de reconversion et de perfectionnement (cours) dont le but est d'améliorer rapidement et sensiblement l'aptitude au placement de l'assuré sur le marché du travail. La mesure peut également prendre la forme de stage de formation dans une entreprise ou dans le cadre d'une entreprise d'entraînement.</p> <p><i>Les personnes libérées de l'entretien de conseil durant la mesure de formation sont recensées comme « demandeurs d'emploi non-chômeurs en mesure de formation ».</i></p> <p><i>Les personnes non libérées de l'entretien de conseil durant la mesure de formation sont recensées comme « chômeurs ».</i></p>
Mesures spécifiques	<p>Sont des mesures spécifiques au sens de la loi fédérale sur l'assurance-chômage (LACI) :</p> <ul style="list-style-type: none">- les allocations de formation (AFO) ;- les allocations d'initiation au travail (AIT) ;- le soutien aux assurés qui entreprennent une activité indépendante (SAI).
Incapacité de travail, militaire	<p>Les personnes en incapacité de travail / service militaire d'une durée supérieure à un mois sont recensées comme « demandeurs d'emploi non chômeurs ». Si cette incapacité de travail ou le service militaire est de moins d'un mois, elles sont recensées comme « chômeurs ».</p>

Mesures cantonales	<p>Mesures de réinsertion professionnelle mises en place et financées par le canton en faveur des chômeurs ayant épuisé leurs droits aux prestations de l'assurance-chômage. Sont recensés dans cette catégorie les chômeurs en fin de droits qui participent à :</p> <ul style="list-style-type: none"> - une allocation d'initiation au travail cantonale (AITc) ; - un contrat d'insertion professionnelle (CIP) <p>Les chômeurs en fin de droits qui restent inscrits auprès des ORP et qui ne participent pas à une mesure cantonale sont recensés comme « chômeurs ».</p>
Effectifs	Le dernier jour ouvrable du mois sert de jour de référence.
Taux de chômage	Nombre de chômeurs inscrits le jour de référence, divisé par le nombre de personnes actives selon le dernier recensement populaire (161.820 personnes pour le Valais depuis le 1 ^{er} janvier 2010).
Activités économiques	Nomenclature Générale des Activités économiques (NOGA) 2002.
Groupes de professions	Classement selon la nomenclature suisse des professions 2000. Attribution à la dernière activité exercée.
Fonctions exercées	<p><i>Indépendant</i>: propriétaire d'entreprise ou membre d'une société en nom collectif ou en commandite.</p> <p><i>Cadre</i>: exerce des tâches de direction, coordination ou contrôle.</p> <p><i>Spécialiste</i>: exécute des tâches complexes et sous sa responsabilité.</p> <p><i>Auxiliaire</i>: exécute des tâches simples et ne nécessitant pas de formation élémentaire.</p> <p><i>Apprenti</i>: fin ou rupture d'un apprentissage ou d'une formation élémentaire.</p> <p><i>Travailleur à domicile</i>: effectue des travaux à la maison pour le compte d'une entreprise.</p> <p><i>Ecolier, étudiant</i>: fin ou rupture d'une formation dans un établissement d'enseignement.</p>
Chômeurs de longue durée	Personnes au chômage depuis plus d'une année.
Places vacantes annoncées	Emplois à repourvoir annoncés par les entreprises auprès des ORP. Sans une demande explicite de prolongation, les places vacantes annoncées sont gardées dans la base de données pendant deux mois au maximum.
Arrivées en fin de droits	<p>Nombre de chômeurs qui durant le mois civil de référence ont épuisé leurs droits aux prestations de l'assurance-chômage.</p> <p>Pour des raisons pratiques liées aux versements, les données des caisses de chômage sur le nombre de chômeurs arrivés en fin de droits dans un mois donné ne sont disponibles qu'avec un décalage de deux mois.</p>
Réduction de l'horaire de travail (RHT)	<p>Réduction temporaire, partielle ou complète de l'horaire de travail au sein d'une entreprise, assortie normalement d'une réduction de salaire correspondante sous maintien du contrat de travail. L'indemnité RHT compense partiellement la réduction de salaire et offre ainsi aux employeurs une alternative aux licenciements. Les indemnités en cas de RHT sont versées en fonction des réductions d'horaire effectives, quel que soit le nombre d'employés de l'entreprise.</p> <p>La statistique recense les réductions de l'horaire de travail décomptées et indemnisées par les caisses. Pour des raisons d'ordre pratique liées au versement des indemnités, les données des caisses de chômage sur les réductions de l'horaire de travail décomptées ne sont disponibles qu'après un délai de deux mois.</p>

Les définitions sont indiquées dans le même ordre que les tableaux