



**CANTON DU VALAIS**  
**KANTON WALLIS**

Département de l'économie, de l'énergie et du territoire  
Service de l'industrie, du commerce et du travail  
**Observatoire valaisan de l'emploi**

Departement für Volkswirtschaft, Energie und Raumentwicklung  
Dienststelle für Industrie, Handel und Arbeit  
**Arbeitsmarktbeobachtung Wallis**

**Statistikbulletin**

# **Die Lage auf dem Walliser Arbeitsmarkt**

**August 2013**

**9. September 2013**



## **Publikation**

Dienststelle für Industrie, Handel und Arbeit des Kantons Wallis (DIHA)  
Av. du Midi 7, 1950 Sitten  
Tel. 027 606 73 42, [sict-diha@admin.vs.ch](mailto:sict-diha@admin.vs.ch), [www.vs.ch/arbeitslosigkeit](http://www.vs.ch/arbeitslosigkeit)

Erscheint einmal im Monat

## **Abonnement und Auskünfte**

Können bei der erwähnten Adresse kostenlos per E-Mail bezogen werden

## **Internet**

Die Veröffentlichung erfolgt auf der Internetseite [www.vs.ch/arbeitslosigkeit](http://www.vs.ch/arbeitslosigkeit) unter der Rubrik: Arbeitslosigkeit > Statistik

## **Copyright**

Nachdruck unter Quellenangabe erlaubt

Das Layout dieser Publikation basiert auf der Mediendokumentation „Die Situation auf dem Arbeitsmarkt“ des Staatssekretariats für Wirtschaft (SECO), Bern

# Inhaltsverzeichnis

<b>1. Medienmitteilung .....</b>	<b>4</b>
<b>2. Tabellen und Grafiken .....</b>	<b>5</b>
2.1 Registrierte Arbeitslose nach Kantonen.....	5
2.2 Registrierte Arbeitslose.....	6
2.3 Arbeitslosenquote.....	7
2.4 Registrierte Arbeitslose nach Geschlecht, Dauer und Herkunft.....	7
2.5 Registrierte Stellensuchende .....	8
2.6 Stellensuchendenquote .....	9
2.7 Entwicklung der Zahl der Arbeitslosen und der Stellensuchenden .....	10
2.8 Registrierte Arbeitslose nach RAV.....	11
2.9 Arbeitslosenquote nach RAV .....	11
2.10 Registrierte Stellensuchende nach RAV .....	12
2.11 Stellensuchendenquote nach RAV .....	12
2.12 Status der Stellensuchenden nach RAV .....	13
2.13 Registrierte Arbeitslose (AL) und Stellensuchende (STES) nach Gemeinden.....	14
2.14 Registrierte Arbeitslose nach Wirtschaftszweigen.....	15
2.15 Registrierte Arbeitslose nach Berufsgruppen - Wallis .....	16
2.16 Registrierte Arbeitslose nach Berufsgruppen - Oberwallis .....	17
2.17 Registrierte Arbeitslose nach Berufsgruppen - Mittelwallis.....	18
2.18 Registrierte Arbeitslose nach Berufsgruppen - Unterwallis .....	19
2.19 Registrierte Arbeitslose nach der zuletzt ausgeübten Funktion.....	20
2.20 Registrierte Arbeitslose nach Altersklassen .....	20
2.21 Registrierte Arbeitslose nach Altersklassen .....	21
2.22 Langzeitarbeitslose.....	22
2.23 Ausgesteuerte aus der Arbeitslosenversicherung.....	23
2.24 Entwicklung der Ausgesteuerten .....	23
2.25 Gemeldete offene Stellen .....	24
2.26 Abgerechnete Kurzarbeit .....	25
<b>3. Erläuterungen .....</b>	<b>26</b>

# 1. Medienmitteilung

## Wallis: Die Lage auf dem Walliser Arbeitsmarkt im August

**(I-VS).- Ende August waren in den Regionalen Arbeitsvermittlungszentren (RAV) des Wallis 5283 Arbeitslose gemeldet. Im Vergleich zu Ende Juli sind dies 187 mehr. Die Arbeitslosenquote stieg um 0,2 Prozentpunkte auf 3,3 %. Der schweizerische Mittelwert blieb dagegen unverändert bei 3 %.**

Die Hälfte des Anstiegs der Arbeitslosigkeit im August wurde in den saisonalen Berufsgruppen der Landwirtschaft und des Tourismus verzeichnet. Der Hauptgrund liegt hier im geringeren Arbeitsvolumen auf das Ende der Sommersaison hin, das in der Landwirtschaft mit der Weinernte wieder zunehmen wird. Dies erklärt die aktuell leichte Zunahme der Arbeitslosigkeit im Mittel- und Unterwallis. Die Arbeitslosigkeit im Oberwallis zeigt sich weiterhin stabil.

Die andere Hälfte des Anstiegs der Arbeitslosigkeit im August wurde bei den Jugendlichen der Altersklasse 15 - 24 festgestellt, die noch nicht ins Berufsleben eingestiegen sind. Sie befinden sich entweder in der Übergangsphase zwischen dem Ende der obligatorischen Schule und der Fortsetzung ihrer Ausbildung oder zwischen der Ausbildung und einer ersten Arbeitsstelle.

Die Konjunktur wird vor allem im Tourismus von der Inlandnachfrage gestützt. Zusätzlich kann festgestellt werden, dass die Arbeitslosigkeit im Vergleich zum Vormonat und zum Vorjahr weniger stark gestiegen ist als letztes Jahr zur selben Zeit.

## 2. Tabellen und Grafiken

### 2.1 Registrierte Arbeitslose nach Kantonen

August 2013					
Bestände	Veränderungen zum Vormonat		Quote	Veränderungen zum Vormonat in Prozentpunkten	
129956	1440	<b>Schweiz</b>	<b>3.0</b>	0.0	
24304	-80	<b>Zürich</b>	<b>3.1</b>	0.0	
12152	334	<b>Bern</b>	<b>2.2</b>	0.0	
4057	139	<b>Luzern</b>	<b>1.9</b>	0.1	
176	-10	<b>Uri</b>	<b>0.9</b>	-0.1	
1232	83	<b>Schwyz</b>	<b>1.5</b>	0.1	
173	8	<b>Obwalden</b>	<b>0.8</b>	0.0	
237	12	<b>Nidwalden</b>	<b>1.0</b>	0.0	
511	-7	<b>Glarus</b>	<b>2.3</b>	0.0	
1330	103	<b>Zug</b>	<b>2.1</b>	0.2	
4161	366	<b>Fribourg</b>	<b>2.7</b>	0.2	
3683	10	<b>Solothurn</b>	<b>2.6</b>	0.0	
3315	-6	<b>Basel-Stadt</b>	<b>3.5</b>	0.0	
3762	-71	<b>Basel-Landschaft</b>	<b>2.6</b>	0.0	
1112	37	<b>Schaffhausen</b>	<b>2.7</b>	0.1	
463	12	<b>Appenzell A.Rh.</b>	<b>1.6</b>	0.1	
98	-22	<b>Appenzell I.Rh.</b>	<b>1.1</b>	-0.3	
6316	-17	<b>St. Gallen</b>	<b>2.3</b>	-0.1	
1273	-18	<b>Graubünden</b>	<b>1.2</b>	0.0	
9408	-15	<b>Aargau</b>	<b>2.7</b>	0.0	
3353	64	<b>Thurgau</b>	<b>2.4</b>	0.1	
6654	116	<b>Ticino</b>	<b>4.1</b>	0.0	
18306	209	<b>Vaud</b>	<b>4.9</b>	0.1	
5283	187	<b>Valais</b>	<b>3.3</b>	0.2	
4547	-1	<b>Neuchâtel</b>	<b>5.1</b>	0.0	
12714	-24	<b>Genève</b>	<b>5.4</b>	0.0	
1336	31	<b>Jura</b>	<b>3.7</b>	0.0	

## 2.2 Registrierte Arbeitslose

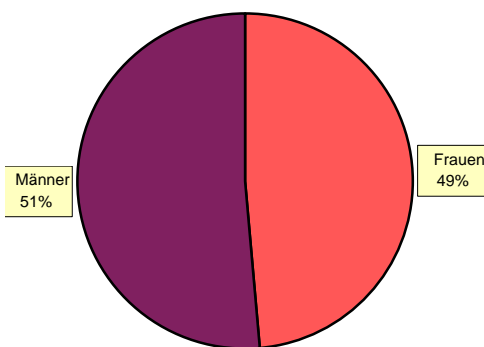
Juli 2012	Aug. 2012	Juli 2013		August 2013					
Bestände				Bestände		Veränderungen zum Vormonat		Veränderung zum gleichen Monat des letzten Jahres	
				Anzahl	Anteil (in %)	absolut	relativ (in %)	absolut	relativ (in %)
4310	4597	5096	<b>Wallis</b>	<b>5283</b>	100.0	187	3.7	686	14.9
			<b>Nach Regionen:</b>						
410	449	570	<b>Oberwallis</b>	<b>577</b>	10.9	7	1.2	128	28.5
2076	2205	2461	<b>Mittelwallis</b>	<b>2582</b>	48.9	121	4.9	377	17.1
1824	1943	2065	<b>Unterwallis</b>	<b>2124</b>	40.2	59	2.9	181	9.3
			<b>Nach Geschlecht:</b>						
2147	2306	2452	<b>Frauen</b>	<b>2569</b>	48.6	117	4.8	263	11.4
2163	2291	2644	<b>Männer</b>	<b>2714</b>	51.4	70	2.6	423	18.5
			<b>Nach Nationalität:</b>						
2339	2446	2706	<b>Schweizer</b>	<b>2807</b>	53.1	101	3.7	361	14.8
1971	2151	2390	<b>Ausländer</b>	<b>2476</b>	46.9	86	3.6	325	15.1
			<b>Nach Alter:</b>						
769	869	862	<b>15-24 Jahre</b>	<b>944</b>	17.9	82	9.5	75	8.6
2554	2741	3053	<b>25-49 Jahre</b>	<b>3132</b>	59.3	79	2.6	391	14.3
987	987	1181	<b>50 und mehr</b>	<b>1207</b>	22.8	26	2.2	220	22.3
			<b>Nach Erwerbsstatus:</b>						
3871	4126	4539	<b>Ganzarbeitslose</b>	<b>4706</b>	89.1	167	3.7	580	14.1
439	471	557	<b>Teilweise Arbeitslose</b>	<b>577</b>	10.9	20	3.6	106	22.5
			<b>Nach bisheriger Dauer:</b>						
2811	3069	3199	<b>1-6 Monate</b>	<b>3377</b>	63.9	178	5.6	308	10.0
1008	1016	1303	<b>7-12 Monate</b>	<b>1277</b>	24.2	-26	-2.0	261	25.7
491	512	594	<b>&gt; 1 Jahr</b>	<b>629</b>	11.9	35	5.9	117	22.9

## 2.3 Arbeitslosenquote

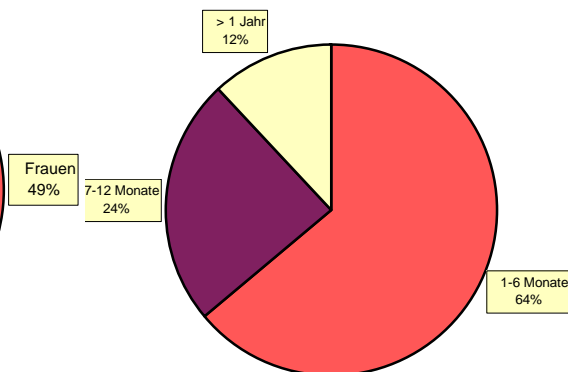
Juli 2012	Aug. 2012	Juli 2013				
Quote			August 2013			
			Quote	Veränderungen zum Vormonat in Prozentpunkten	Veränderung zum gleichen Monat des letzten Jahres in Prozentpunkten	
2.7	2.8	3.1	<b>3.3</b>	0.2	0.5	
<b>Wallis</b>						
<b>Nach Regionen:</b>						
1.0	1.1	1.4	<b>1.4</b>	0.0	0.3	
3.4	3.6	4.0	<b>4.2</b>	0.2	0.6	
3.1	3.3	3.5	<b>3.6</b>	0.1	0.3	
<b>Nach Geschlecht:</b>						
2.9	3.2	3.4	<b>3.5</b>	-0.1	0.3	
2.4	2.6	3.0	<b>3.0</b>	0.0	0.4	
<b>Nach Nationalität:</b>						
1.9	2.0	2.2	<b>2.3</b>	0.1	0.3	
5.1	5.6	6.2	<b>6.4</b>	0.2	0.8	
<b>Nach Alter:</b>						
3.5	3.9	3.9	<b>4.3</b>	0.4	0.4	
2.6	2.8	3.1	<b>3.2</b>	0.1	0.4	
2.3	2.3	2.8	<b>2.8</b>	0.0	0.5	

## 2.4 Registrierte Arbeitslose nach Geschlecht, Dauer und Herkunft

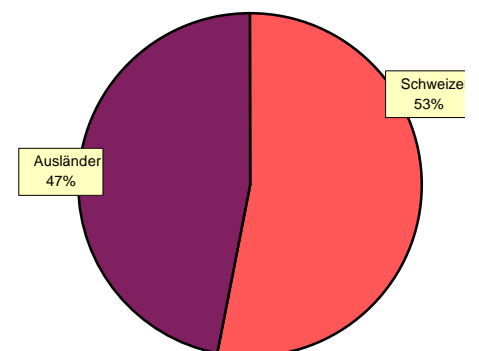
**Geschlecht**



**Dauer**



**Herkunft**



## 2.5 Registrierte Stellensuchende

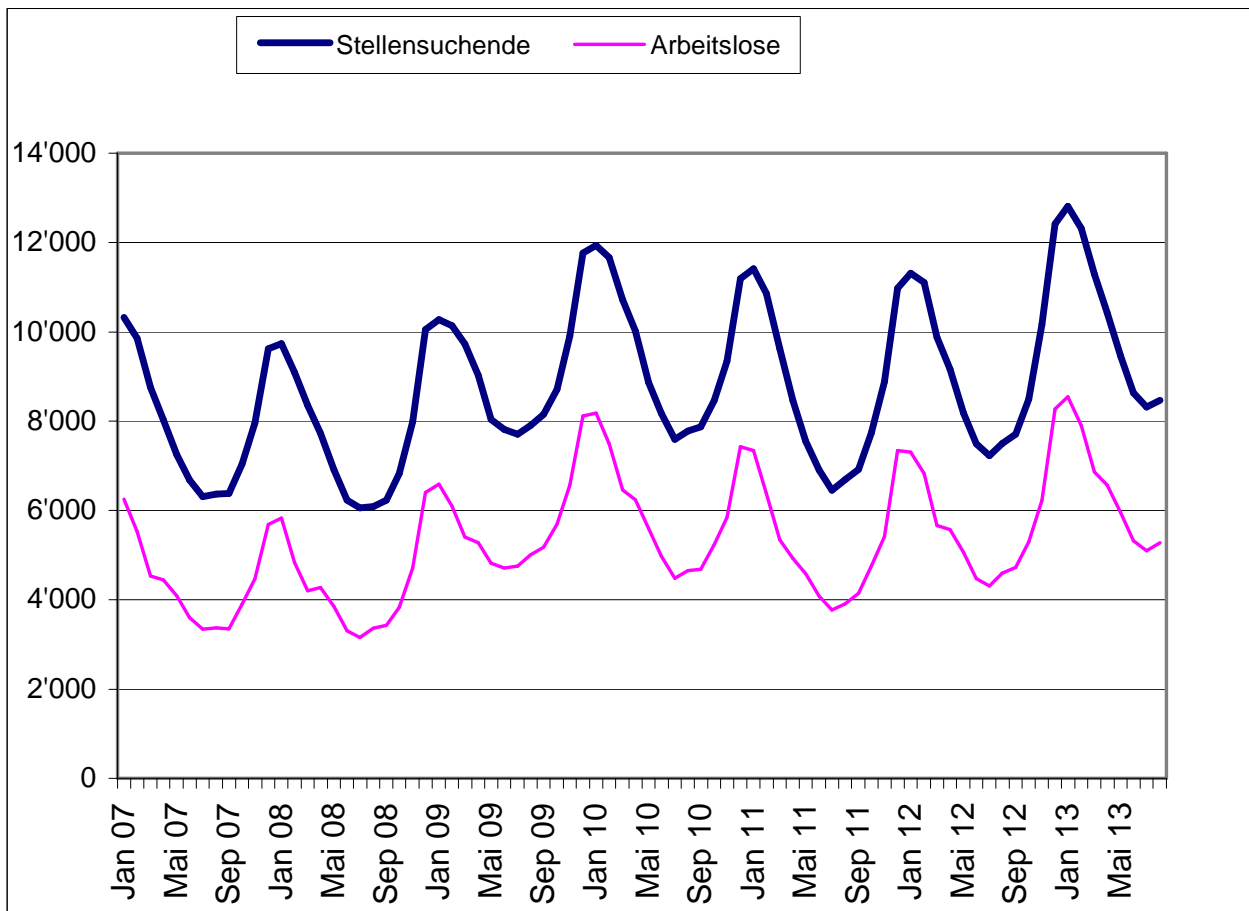
Juli 2012	Aug. 2012	Juli 2013	August 2013						
Bestände				Bestände		Veränderungen zum Vormonat		Veränderung zum gleichen Monat des letzten Jahres	
				Anzahl	Anteil (in %)	absolut	relativ (in %)	absolut	relativ (in %)
7228	7495	8317	<b>Wallis</b>	<b>8470</b>	0	153	1.8	975	13.0
			<b>Nach Regionen:</b>						
740	784	961	<b>Oberwallis</b>	<b>970</b>	0.0	9	0.9	186	23.7
3350	3482	3863	<b>Mittelwallis</b>	<b>3971</b>	0.0	108	2.8	489	14.0
3138	3229	3493	<b>Unterwallis</b>	<b>3529</b>	0.0	36	1.0	300	9.3
			<b>Nach Geschlecht:</b>						
3508	3596	4193	<b>Männer</b>	<b>4249</b>	0.0	56	1.3	653	18.2
3720	3899	4124	<b>Frauen</b>	<b>4221</b>	0.0	97	2.4	322	8.3
			<b>Nach Nationalität:</b>						
3796	3920	4284	<b>Schweizer</b>	<b>4355</b>	0.0	71	1.7	435	11.1
3432	3575	4033	<b>Ausländer</b>	<b>4115</b>	0.0	82	2.0	540	15.1
			<b>Nach Alter:</b>						
1067	1213	1237	<b>15-24 Jahre</b>	<b>1326</b>	0.0	89	7.2	113	9.3
4325	4442	5008	<b>25-49 Jahre</b>	<b>5069</b>	0.0	61	1.2	627	14.1
1836	1840	2072	<b>50 und mehr</b>	<b>2075</b>	0.0	3	0.1	235	12.8
			<b>Nach Erwerbsstatus:</b>						
5837	6079	6706	<b>Ganzstellensuchende</b>	<b>6866</b>	0.0	160	2.4	787	12.9
1391	1416	1611	<b>Teilweise Stellensuchende</b>	<b>1604</b>	0.0	-7	-0.4	188	13.3
			<b>Nach bisheriger Dauer:</b>						
3580	3914	4175	<b>1-6 Monate</b>	<b>4359</b>	0.0	184	4.4	445	11.4
1987	1862	2271	<b>7-12 Monate</b>	<b>2167</b>	0.0	-104	-4.6	305	16.4
1661	1719	1871	<b>&gt; 1 Jahr</b>	<b>1944</b>	0.0	73	3.9	225	13.1



## 2.6 Stellensuchendenquote

Juli 2012	Aug. 2012	Juli 2013		August 2013		
Quote				Quote	Veränderungen zum Vormonat in Prozentpunkten	Veränderung zum gleichen Monat des letzten Jahres in Prozentpunkten
4.5	4.6	5.1	<b>Wallis</b>	<b>5.2</b>	0.1	0.6
			<b>Nach Regionen:</b>			
1.8	1.9	2.3	<b>Oberwallis</b>	<b>2.3</b>	0.0	0.4
5.5	5.7	6.3	<b>Mittelwallis</b>	<b>6.5</b>	0.2	0.8
5.3	5.5	5.9	<b>Unterwallis</b>	<b>6.0</b>	0.1	0.5
			<b>Nach Geschlecht:</b>			
5.1	5.4	5.7	<b>Frauen</b>	<b>5.8</b>	0.1	0.4
3.9	4.0	4.7	<b>Männer</b>	<b>4.8</b>	0.1	0.8
			<b>Nach Nationalität:</b>			
3.1	3.2	3.5	<b>Schweizer</b>	<b>3.5</b>	0.0	0.3
8.9	9.3	10.5	<b>Ausländer</b>	<b>10.7</b>	0.2	1.4
			<b>Nach Alter:</b>			
4.8	5.5	5.6	<b>15-24 Jahre</b>	<b>6.0</b>	0.4	0.5
4.4	4.6	5.1	<b>25-49 Jahre</b>	<b>5.2</b>	0.1	0.6
4.3	4.3	4.9	<b>50 und mehr</b>	<b>4.9</b>	0.0	0.6

## 2.7 Entwicklung der Zahl der Arbeitslosen und der Stellensuchenden



## 2.8 Registrierte Arbeitslose nach RAV

Juli 2012	Aug. 2012	Juli 2013		August 2013					
Bestände				Bestände		Veränderungen zum Vormonat		Veränderung zum gleichen Monat des letzten Jahres	
				Anzahl	Anteil (in %)	absolut	relativ (in %)	absolut	relativ (in %)
4309	4595	5095	<b>Wallis</b>	<b>5283</b>	100.0	188	3.7	688	15.0
410	449	569	<b>Oberwallis</b>	<b>576</b>	10.9	7	1.2	127	28.3
734	791	837	<b>Sierre</b>	<b>873</b>	16.5	36	4.3	82	10.4
1344	1414	1626	<b>Sion</b>	<b>1712</b>	32.4	86	5.3	298	21.1
969	1042	1091	<b>Martigny</b>	<b>1131</b>	21.4	40	3.7	89	8.5
852	899	972	<b>Monthey / St-Maurice</b>	<b>991</b>	18.8	19	2.0	92	10.2

## 2.9 Arbeitslosenquote nach RAV

Juli 2012	Aug. 2012	Juli 2013		August 2013		
Quote				Quote	Veränderungen zum Vormonat in Prozentpunkten	Veränderung zum gleichen Monat des letzten Jahres in Prozentpunkten
				2.8	2.7	3.1
1.0	1.1	1.4	<b>Oberwallis</b>	<b>1.4</b>	0.0	0.3
3.4	3.7	3.9	<b>Sierre</b>	<b>4.0</b>	0.1	0.3
3.4	3.6	4.1	<b>Sion</b>	<b>4.3</b>	0.2	0.7
2.9	3.1	3.3	<b>Martigny</b>	<b>3.4</b>	0.1	0.3
3.4	3.6	3.8	<b>Monthey / St-Maurice</b>	<b>3.9</b>	0.1	0.3

## 2.10 Registrierte Stellensuchende nach RAV

Juli 2012	Aug. 2012	Juli 2013		August 2013					
Bestände				Bestände		Veränderungen zum Vormonat		Veränderung zum gleichen Monat des letzten Jahres	
				Anzahl	Anteil (in %)	absolut	relativ (in %)	absolut	relativ (in %)
7229	7495	8317	<b>Wallis</b>	<b>8470</b>	100.0	153	1.8	975	13.0
741	785	962	<b>Oberwallis</b>	<b>971</b>	11.5	9	0.9	186	23.7
1107	1162	1274	<b>Sierre</b>	<b>1289</b>	15.2	15	1.2	127	10.9
2247	2321	2590	<b>Sion</b>	<b>2685</b>	31.7	95	3.7	364	15.7
1830	1867	2081	<b>Martigny</b>	<b>2071</b>	24.5	-10	-0.5	204	10.9
1304	1360	1410	<b>Monthey / St-Maurice</b>	<b>1454</b>	17.2	44	3.1	94	6.9

## 2.11 Stellensuchendenquote nach RAV

Juli 2012	Aug. 2012	Juli 2013		August 2013		
Quote				Quote	Veränderungen zum Vormonat in Prozentpunkten	Veränderung zum gleichen Monat des letzten Jahres in Prozentpunkten
4.5	4.6	5.1	<b>Wallis</b>	<b>5.2</b>	0.1	0.6
1.8	1.9	2.3	<b>Oberwallis</b>	<b>2.3</b>	0.0	0.4
5.1	5.4	5.9	<b>Sierre</b>	<b>6.0</b>	0.1	0.6
5.7	5.9	6.5	<b>Sion</b>	<b>6.8</b>	0.3	0.9
5.5	5.6	6.2	<b>Martigny</b>	<b>6.2</b>	0.0	0.6
5.2	5.4	5.6	<b>Monthey / St-Maurice</b>	<b>5.8</b>	0.2	0.4

## 2.12 Status der Stellensuchenden nach RAV

August 2013	Arbeitslose	Nicht arbeitslose Stellen- suchende	Davon							Total der Stellensuchenden
			Zwischenverdienste	Programme zur vorübergehenden Beschäftigung ink. MOSE	Umschulung / Weiterbildung	spezifische Massnahmen (EAZ, AZ, FSE)	Arbeitsunfähigkeit, Militär	kantonale Massnahmen (BEV, kEAZ)	auf Arbeitssuche	
<b>Oberwallis</b>	<b>576</b>	<b>394</b>	<b>145</b>	<b>139</b>	<b>5</b>	<b>6</b>	<b>42</b>	<b>10</b>	<b>47</b>	<b>970</b>
Veränderung zum Vormonat	7	2	-6	3	-2	1	-2	5	3	9
<b>Mittelwallis</b>	<b>2'585</b>	<b>1'390</b>	<b>842</b>	<b>196</b>	<b>5</b>	<b>13</b>	<b>102</b>	<b>79</b>	<b>153</b>	<b>3'975</b>
Veränderung zum Vormonat	122	-11	6	2	2	0	-4	3	-20	111
Sierre	873	416	281	51	1	1	44	29	9	1'289
Veränderung zum Vormonat	36	-21	-24	4	0	-1	-3	4	-1	15
Sion	1'712	974	561	145	4	12	58	50	144	2'686
Veränderung zum Vormonat	86	10	30	-2	2	1	-1	-1	-19	96
<b>Unterwallis</b>	<b>2'122</b>	<b>1'403</b>	<b>911</b>	<b>161</b>	<b>13</b>	<b>11</b>	<b>95</b>	<b>64</b>	<b>148</b>	<b>3'525</b>
Veränderung zum Vormonat	59	-25	-49	55	-2	0	-15	1	-15	34
Martigny	1'131	940	638	89	7	0	68	29	109	2'071
Veränderung zum Vormonat	40	-50	-26	28	0	-1	-20	-3	-28	-10
Monthey / St-Maurice	991	463	273	72	6	11	27	35	39	1'454
Veränderung zum Vormonat	19	25	-23	27	-2	1	5	4	13	44
<b>Wallis</b>	<b>5'283</b>	<b>3'187</b>	<b>1'898</b>	<b>496</b>	<b>23</b>	<b>30</b>	<b>239</b>	<b>153</b>	<b>348</b>	<b>8'470</b>
Veränderung zum Vormonat	188	-34	-49	60	-2	1	-21	9	-32	154

Die Tabelle 2.12 kann Differenzen zu den restlichen Tabellen des Statistikkbulletins aufweisen auf Grund von Stellensuchenden mit Wohnsitz im Wallis, welche jedoch in einem ausserkantonalen RAV eingeschrieben sind. Weitere Erläuterungen siehe Seiten 26-27.

## 2.13 Registrierte Arbeitslose (AL) und Stellensuchende (STES) nach Gemeinden

August 2013											
Bestände			Bestände			Bestände			Bestände		
Oberwallis			Oberwallis			Mittelwallis			Unterwallis		
AL	STES		AL	STES		AL	STES		AL	STES	
Agarn	2	6	Mörel-Filet	5	11	Anniviers	40	61	Bagnes	129	256
Albinen	2	2	Münster-Geschinen	0	1	Arbaz	20	28	Bourg-Saint-Pierre	8	15
Ausserberg	2	3	Naters	80	126	Ardon	45	80	Bovernier	14	26
Baltschieder	3	9	Niedergesteln	6	6	Ayent	54	97	Champéry	13	21
Bellwald	0	3	Niederwald	0	0	Chalais	52	77	Charrat	20	56
Betten	1	2	Oberems	2	2	Chamoson	73	111	Collombey-Muraz	157	233
Binn	0	1	Obergoms	7	8	Chermignon	55	77	Collonges	9	19
Bister	0	0	Randa	1	4	Chippis	43	71	Dorénaz	13	21
Bitsch	1	3	Raron	12	14	Conthey	184	299	Evionnaz	19	27
Blatten	0	1	Reckingen-Gluringen	0	1	Evolène	22	39	Finhaut	3	4
Blitzingen	0	0	Ried-Brig	6	11	Grimisuat	52	79	Fully	133	234
Brig-Glis	98	161	Riederalp	3	3	Grône	40	64	Iséables	11	18
Bürchen	2	5	Saas-Almagell	2	4	Hérémece	15	22	Leytron	42	71
Eggerberg	0	0	Saas-Balen	3	6	Icogne	4	6	Liddes	4	6
Eischoll	0	0	Saas-Fee	21	32	Lens	49	76	Martigny	393	737
Eisten	0	0	Saas-Grund	8	10	Les Agettes	6	9	Martigny-Combe	40	65
Embd	0	0	Salgesch	10	11	Miège	21	34	Massongex	33	46
Ergisch	0	1	Simplon	0	0	Mollens	15	23	Monthey	390	578
Ernen	3	3	St.Niklaus	16	24	Mont-Noble	7	13	Orsières	29	52
Ferden	2	2	Stalden	7	14	Montana	44	69	Port-Valais	62	83
Fiesch	1	3	Staldenried	4	6	Nendaz	140	211	Riddes	52	88
Fieschertal	2	3	Steg-Hohtenn	8	21	Randogne	52	81	Saillon	30	55
Gampel-Bratsch	5	13	Täsch	24	45	Saint-Léonard	43	55	Saint-Gingolph	8	18
Grächen	8	17	Termen	3	5	Saint-Martin	14	19	Saint-Maurice	92	131
Grafschaft	0	0	Törbel	0	0	Savièse	96	164	Salvan	18	24
Grengiols	0	1	Turtmann-Unterems	7	15	Sierre	372	533	Saxon	111	196
Guttet-Feschel	3	4	Unterbäch	0	0	Sion	822	1274	Sembrancher	12	22
Inden	4	6	Varen	3	6	Venthône	16	21	Trient	2	5
Kippel	0	2	Visp	59	102	Vétroz	113	172	Troistorrents	64	96
Lalden	5	9	Visperterminen	5	8	Vex	32	46	Val-d'Illeiez	30	45
Lax	0	4	Wiler(Lötschen)	1	2	Veyras	28	42	Vernayaz	44	76
Leuk	32	49	Zeneggen	1	1	Veysonnaz	13	18	Vérossaz	3	4
Leukerbad	21	33	Zermatt	76	125				Vionnaz	33	56
Martisberg	0	0	Zwischbergen	0	0				Vollèges	18	31
									Vouvry	85	114

## 2.14 Registrierte Arbeitslose nach Wirtschaftszweigen

Juli 2012	Aug. 2012	Juli 2013			August 2013					
Bestände					Bestände		Veränderungen zum Vormonat		Veränderung zum gleichen Monat des letzten Jahres	
					Anzahl	Anteil (in %)	absolut	relativ (in %)	absolut	relativ (in %)
4310	4597	5096	<b>Wallis</b>		<b>5283</b>	100.0	187	3.7	686	14.9
69	85	94	A	<b>Sektor 1 (Land- und Forstwirtschaft)</b>	<b>127</b>	2.4	33	35.1	42	49.4
739	785	1108	B-F	<b>Sektor 2 (Industrie und Baugewerbe)</b>	<b>1135</b>	21.5	27	2.4	350	44.6
3171	3371	3522	G-T	<b>Sektor 3 (Dienstleistungen)</b>	<b>3625</b>	68.6	103	2.9	254	7.5
69	85	94	A 01-03	<b>Land- und Forstwirtschaft, Fischerei</b>	<b>127</b>	2.4	33	35.1	42	49.4
4	4	4	B 05-09	<b>Bergbau, Steine und Erden</b>	<b>4</b>	0.1	0	0.0	0	0.0
57	58	117	C 10-12	<b>Nahrungsmittel, Getränke, Tabak</b>	<b>114</b>	2.2	-3	-2.6	56	96.6
3	3	3	C 13-14	<b>Textilien und Bekleidung</b>	<b>3</b>	0.1	0	0.0	0	0.0
3	3	1	C 15	<b>Leder, Lederwaren und Schuhe</b>	<b>1</b>	0.0	0	0.0	-2	-66.7
52	53	54	C 16	<b>Holz-, Flecht-, Korb- und Korkwaren</b>	<b>61</b>	1.2	7	13.0	8	15.1
37	37	34	C 17-18	<b>Papier- und Druckgewerbe</b>	<b>33</b>	0.6	-1	-2.9	-4	-10.8
44	45	63	C 19-21	<b>Chemische Industrie, Mineralölverarbeitung</b>	<b>61</b>	1.2	-2	-3.2	16	35.6
1	1	1	C 22	<b>Gummi- und Kunststoffwaren</b>	<b>2</b>	0.0	1	100.0	1	100.0
16	14	10	C 23	<b>Glas, Keramik, Zementwaren</b>	<b>13</b>	0.2	3	30.0	-1	-7.1
100	105	154	C 24-25	<b>Metallerzeugung, Metallerzeugnisse</b>	<b>151</b>	2.9	-3	-1.9	46	43.8
35	38	27	C 26-27	<b>Elektrotechnik, Elektronik, Uhren, Optik</b>	<b>28</b>	0.5	1	3.7	-10	-26.3
24	24	27	C 28	<b>Maschinenbau</b>	<b>33</b>	0.6	6	22.2	9	37.5
4	4	4	C 29-30	<b>Fahrzeugbau</b>	<b>4</b>	0.1	0	0.0	0	0.0
18	18	19	C 31-33	<b>Möbel; Reparatur von Maschinen</b>	<b>19</b>	0.4	0	0.0	1	5.6
16	18	22	D 35	<b>Energieversorgung</b>	<b>26</b>	0.5	4	18.2	8	44.4
11	12	14	E 36-39	<b>Recycling; Wasserversorgung</b>	<b>13</b>	0.2	-1	-7.1	1	8.3
314	348	554	F 41-43	<b>Baugewerbe</b>	<b>569</b>	10.8	15	2.7	221	63.5
783	838	930	G 45-47	<b>Handel; Reparatur- und Autogewerbe</b>	<b>975</b>	18.5	45	4.8	137	16.3
141	139	185	H 49-53	<b>Verkehr und Transport</b>	<b>179</b>	3.4	-6	-3.2	40	28.8
675	735	781	I 55-56	<b>Gastgewerbe</b>	<b>792</b>	15.0	11	1.4	57	7.8
39	47	69	J 58-63	<b>Information und Kommunikation</b>	<b>70</b>	1.3	1	1.4	23	48.9
140	144	130	K 64-66	<b>Finanz- und Versicherungsdienstleistungen</b>	<b>130</b>	2.5	0	0.0	-14	-9.7
63	58	68	L 68	<b>Grundstücks- und Wohnungswesen</b>	<b>65</b>	1.2	-3	-4.4	7	12.1
161	180	196	M 69-75	<b>Freiberufliche, technische und wissensch.DL</b>	<b>212</b>	4.0	16	8.2	32	17.8
428	464	329	N 77-82	<b>Sonstige wirtschaftliche Dienstleistungen</b>	<b>322</b>	6.1	-7	-2.1	-142	-30.6
87	99	121	O 84	<b>Öffentl. Verwaltung, Sozialversicherungen</b>	<b>126</b>	2.4	5	4.1	27	27.3
197	196	196	P 85	<b>Erziehung und Unterricht</b>	<b>208</b>	3.9	12	6.1	12	6.1
282	286	336	Q 86-89	<b>Gesundheits- und Sozialwesen</b>	<b>369</b>	7.0	33	9.8	83	29.0
59	59	47	R 90-93	<b>Kunst, Unterhaltung und Erholung</b>	<b>36</b>	0.7	-11	-23.4	-23	-39.0
111	122	124	S 94-96	<b>Sonstige Dienstleistungen</b>	<b>134</b>	2.5	10	8.1	12	9.8
5	4	10	T 97-98	<b>Private Haushalte</b>	<b>7</b>	0.1	-3	-30.0	3	75.0
331	356	372	U	<b>Keine Angaben</b>	<b>396</b>	7.5	24	6.5	40	11.2

## 2.15 Registrierte Arbeitslose nach Berufsgruppen - Wallis

Juli 2012			Aug. 2012			Juli 2013			August 2013					
Bestände									Bestände		Veränderungen zum Vormonat		Veränderung zum gleichen Monat des letzten Jahres	
									Anzahl	Anteil (in %)	absolut	relativ (in %)	absolut	relativ (in %)
4310	4597	5096							<b>5283</b>	100.0	187	3.7	686	14.9
								<b>Wallis</b>						
125	157	143	11					<b>Land-, Forstwirtschaft und Tierzucht</b>	<b>186</b>	3.5	43	30.1	29	18.5
55	52	53	21					<b>Lebens- und Genussmittelherstellung und -verarbeitung</b>	<b>63</b>	1.2	10	18.9	11	21.2
18	20	16	22					<b>Textil- und Lederherstellung sowie -verarbeitung</b>	<b>17</b>	0.3	1	6.3	-3	-15.0
1	1	0	23					<b>Keramik- und Glasverarbeitung</b>	<b>0</b>	0.0	0	0.0	-1	-100.0
107	111	131	24					<b>Metallverarbeitung und Maschinenbau</b>	<b>127</b>	2.4	-4	-3.1	16	14.4
66	79	81	25					<b>Elektrotechnik und Elektronik, Uhrenindustrie, Fahrzeug- und Gerätebau und -unterhalt</b>	<b>93</b>	1.8	12	14.8	14	17.7
55	57	79	26					<b>Holzverarbeitung sowie Papierherstellung und -verarbeitung</b>	<b>84</b>	1.6	5	6.3	27	47.4
20	19	9	27					<b>Graphische Industrie</b>	<b>13</b>	0.2	4	44.4	-6	-31.6
26	26	23	28					<b>Chemie- und Kunststoffverfahren</b>	<b>26</b>	0.5	3	13.0	0	0.0
135	137	144	29					<b>Übrige be- und verarbeitende Berufe</b>	<b>138</b>	2.6	-6	-4.2	1	0.7
40	46	62	31					<b>Ingenieurberufe</b>	<b>72</b>	1.4	10	16.1	26	56.5
21	29	26	32					<b>Techniker/innen</b>	<b>29</b>	0.5	3	11.5	0	0.0
97	100	110	33-34					<b>Technische Zeichner/innen und Fachkräfte</b>	<b>109</b>	2.1	-1	-0.9	9	9.0
28	33	48	35					<b>Maschinen/Maschinistinnen</b>	<b>46</b>	0.9	-2	-4.2	13	39.4
43	46	70	36					<b>Informatik</b>	<b>72</b>	1.4	2	2.9	26	56.5
416	456	530	41					<b>Baugewerbe</b>	<b>544</b>	10.3	14	2.6	88	19.3
10	10	5	42					<b>Bergbau, Stein- und Baustoffherstellung sowie -verarbeitung</b>	<b>4</b>	0.1	-1	-20.0	-6	-60.0
501	536	629	51					<b>Handel und Verkauf</b>	<b>637</b>	12.1	8	1.3	101	18.8
50	56	51	52					<b>Werbung und Marketing, Tourismus und Treuhand</b>	<b>47</b>	0.9	-4	-7.8	-9	-16.1
175	177	226	53					<b>Transport und Verkehr</b>	<b>218</b>	4.1	-8	-3.5	41	23.2
22	22	29	54					<b>Post- und Fernmeldewesen</b>	<b>24</b>	0.5	-5	-17.2	2	9.1
822	880	920	61					<b>Gastgewerbe und Hauswirtschaft</b>	<b>938</b>	17.8	18	2.0	58	6.6
186	214	215	62					<b>Reinigung, Hygiene und Körperpflege</b>	<b>243</b>	4.6	28	13.0	29	13.6
115	115	148	71					<b>Unternehmer/innen, Direktoren/Direktorinnen und leitende Beamte/Beamtinnen</b>	<b>151</b>	2.9	3	2.0	36	31.3
481	510	554	72					<b>Kaufmännische und administrative Berufe</b>	<b>610</b>	11.5	56	10.1	100	19.6
49	51	52	73					<b>Bank- und Versicherungsgewerbe</b>	<b>46</b>	0.9	-6	-11.5	-5	-9.8
33	32	42	74					<b>Sicherheits- und Ordnungspflege</b>	<b>47</b>	0.9	5	11.9	15	46.9
8	7	7	75					<b>Rechtswesen</b>	<b>11</b>	0.2	4	57.1	4	57.1
23	25	28	81					<b>Medienschaffende und verwandte Berufe</b>	<b>28</b>	0.5	0	0.0	3	12.0
34	41	34	82					<b>Künstlerische Berufe</b>	<b>36</b>	0.7	2	5.9	-5	-12.2
156	148	149	83-84					<b>Unterricht, Bildung, Seelsorge und Fürsorge</b>	<b>163</b>	3.1	14	9.4	15	10.1
52	47	48	85					<b>Wissenschaften</b>	<b>48</b>	0.9	0	0.0	1	2.1
188	205	233	86					<b>Gesundheitswesen</b>	<b>238</b>	4.5	5	2.1	33	16.1
13	12	10	87					<b>Sport und Unterhaltung</b>	<b>5</b>	0.1	-5	-50.0	-7	-58.3
7	7	8	91					<b>Dienstleistungsberufe, wenn nicht anderswo</b>	<b>7</b>	0.1	-1	-12.5	0	0.0
132	133	183	92-93					<b>Übrige Berufe</b>	<b>163</b>	3.1	-20	-10.9	30	22.6
0	0	0						<b>Keine Angaben</b>	<b>0</b>	0.0	0	0.0	0	0.0



## 2.16 Registrierte Arbeitslose nach Berufsgruppen - Oberwallis

Juli 2012	Aug. 2012	Juli 2013		August 2013					
Bestände				Bestände		Veränderungen zum Vormonat		Veränderung zum gleichen Monat des letzten Jahres	
				Anzahl	Anteil (in %)	absolut	relativ (in %)	absolut	relativ (in %)
410	449	570	<b>Oberwallis</b>	<b>577</b>	100.0	7	1.2	128	28.5
6	7	7	11 <b>Land-, Forstwirtschaft und Tierzucht</b>	7	1.2	0	0.0	0	0.0
3	5	6	21 <b>Lebens- und Genussmittelherstellung und -verarbeitung</b>	9	1.6	3	50.0	4	80.0
1	1	0	22 <b>Textil- und Lederherstellung sowie -verarbeitung</b>	0	0.0	0	0.0	-1	-100.0
1	1	0	23 <b>Keramik- und Glasverarbeitung</b>	0	0.0	0	0.0	-1	-100.0
7	10	9	24 <b>Metallverarbeitung und Maschinenbau</b>	11	1.9	2	22.2	1	10.0
4	8	15	25 <b>Elektrotechnik und Elektronik, Uhrenindustrie,</b>	14	2.4	-1	-6.7	6	75.0
3	3	10	26 <b>Fahrzeug- und Gerätebau und -unterhalt</b>	12	2.1	2	20.0	9	300.0
1	2	2	27 <b>Graphische Industrie</b>	2	0.3	0	0.0	0	0.0
3	4	3	28 <b>Chemie- und Kunststoffverfahren</b>	0	0.0	-3	-100.0	-4	-100.0
11	12	25	29 <b>Übrige be- und verarbeitende Berufe</b>	21	3.6	-4	-16.0	9	75.0
3	2	4	31 <b>Ingenieurberufe</b>	4	0.7	0	0.0	2	100.0
2	3	2	32 <b>Techniker/innen</b>	2	0.3	0	0.0	-1	-33.3
3	3	8	33-34 <b>Technische Zeichner/innen und Fachkräfte</b>	7	1.2	-1	-12.5	4	133.3
7	4	5	35 <b>Maschinen/Maschinistinnen</b>	3	0.5	-2	-40.0	-1	-25.0
1	2	3	36 <b>Informatik</b>	4	0.7	1	33.3	2	100.0
35	42	72	41 <b>Baugewerbe</b>	84	14.6	12	16.7	42	100.0
1	0	0	42 <b>Bergbau, Stein- und Baustoffherstellung sowie -verarbeitung</b>	0	0.0	0	0.0	0	0.0
49	60	69	51 <b>Handel und Verkauf</b>	74	12.8	5	7.2	14	23.3
4	4	2	52 <b>Werbung und Marketing, Tourismus und Treuhand</b>	0	0.0	-2	-100.0	-4	-100.0
24	24	38	53 <b>Transport und Verkehr</b>	32	5.5	-6	-15.8	8	33.3
1	1	1	54 <b>Post- und Fernmeldewesen</b>	1	0.2	0	0.0	0	0.0
131	146	155	61 <b>Gastgewerbe und Hauswirtschaft</b>	157	27.2	2	1.3	11	7.5
23	28	30	62 <b>Reinigung, Hygiene und Körperpflege</b>	37	6.4	7	23.3	9	32.1
14	10	16	71 <b>Unternehmer/innen, Direktoren/Direktorinnen und leitende Beamte/Beamtinnen</b>	12	2.1	-4	-25.0	2	20.0
30	27	28	72 <b>Kaufmännische und administrative Berufe</b>	23	4.0	-5	-17.9	-4	-14.8
2	2	1	73 <b>Bank- und Versicherungsgewerbe</b>	0	0.0	-1	-100.0	-2	-100.0
0	1	5	74 <b>Sicherheits- und Ordnungspflege</b>	5	0.9	0	0.0	4	400.0
2	1	1	75 <b>Rechtswesen</b>	1	0.2	0	0.0	0	0.0
0	1	3	81 <b>Medienschaffende und verwandte Berufe</b>	3	0.5	0	0.0	2	200.0
3	1	3	82 <b>Künstlerische Berufe</b>	4	0.7	1	33.3	3	300.0
9	9	17	83-84 <b>Unterricht, Bildung, Seelsorge und Fürsorge</b>	17	2.9	0	0.0	8	88.9
3	2	3	85 <b>Wissenschaften</b>	3	0.5	0	0.0	1	50.0
17	16	13	86 <b>Gesundheitswesen</b>	16	2.8	3	23.1	0	0.0
1	1	1	87 <b>Sport und Unterhaltung</b>	0	0.0	-1	-100.0	-1	-100.0
0	0	1	91 <b>Dienstleistungsberufe, wenn nicht anderswo</b>	1	0.2	0	0.0	1	100.0
5	6	12	92-93 <b>Übrige Berufe</b>	11	1.9	-1	-8.3	5	83.3
0	0	0	<b>Keine Angaben</b>	0	0.0	0	0.0	0	0.0

## 2.17 Registrierte Arbeitslose nach Berufsgruppen - Mittelwallis

Juli 2012			Aug. 2012			Juli 2013			August 2013					
Bestände									Bestände		Veränderungen zum Vormonat		Veränderung zum gleichen Monat des letzten Jahres	
									Anzahl	Anteil (in %)	absolut	relativ (in %)	absolut	relative (en %)
2076	2205	2461	<b>Mittelwallis</b>						<b>2582</b>	100.0	121	4.9	377	17.1
71	94	82	11	<b>Land-, Forstwirtschaft und Tierzucht</b>				<b>118</b>	4.6	36	43.9	24	25.5	
28	26	24	21	<b>Lebens- und Genussmittelherstellung und -verarbeitung</b>				<b>33</b>	1.3	9	37.5	7	26.9	
8	10	8	22	<b>Textil- und Lederherstellung sowie -verarbeitung</b>				<b>7</b>	0.3	-1	-12.5	-3	-30.0	
0	0	0	23	<b>Keramik- und Glasverarbeitung</b>				<b>0</b>	0.0	0	0.0	0	0.0	
47	47	74	24	<b>Metallverarbeitung und Maschinenbau</b>				<b>71</b>	2.7	-3	-4.1	24	51.1	
31	32	35	25	<b>Elektrotechnik und Elektronik, Uhrenindustrie, Fahrzeug- und Gerätebau und -unterhalt</b>				<b>41</b>	1.6	6	17.1	9	28.1	
33	31	33	26	<b>Holzverarbeitung sowie Papierherstellung und -verarbeitung</b>				<b>36</b>	1.4	3	9.1	5	16.1	
12	9	5	27	<b>Graphische Industrie</b>				<b>7</b>	0.3	2	40.0	-2	-22.2	
8	6	7	28	<b>Chemie- und Kunststoffverfahren</b>				<b>8</b>	0.3	1	14.3	2	33.3	
62	68	65	29	<b>Übrige be- und verarbeitende Berufe</b>				<b>63</b>	2.4	-2	-3.1	-5	-7.4	
21	25	38	31	<b>Ingenieurberufe</b>				<b>44</b>	1.7	6	15.8	19	76.0	
9	11	10	32	<b>Techniker/innen</b>				<b>11</b>	0.4	1	10.0	0	0.0	
40	43	54	33-34	<b>Technische Zeichner/innen und Fachkräfte</b>				<b>55</b>	2.1	1	1.9	12	27.9	
13	14	21	35	<b>Maschinen/Maschinistinnen</b>				<b>21</b>	0.8	0	0.0	7	50.0	
24	24	28	36	<b>Informatik</b>				<b>27</b>	1.0	-1	-3.6	3	12.5	
193	200	251	41	<b>Baugewerbe</b>				<b>254</b>	9.8	3	1.2	54	27.0	
6	6	2	42	<b>Bergbau, Stein- und Baustoffherstellung sowie -verarbeitung</b>				<b>2</b>	0.1	0	0.0	-4	-66.7	
250	262	299	51	<b>Handel und Verkauf</b>				<b>309</b>	12.0	10	3.3	47	17.9	
25	26	20	52	<b>Werbung und Marketing, Tourismus und Treuhand</b>				<b>21</b>	0.8	1	5.0	-5	-19.2	
67	66	106	53	<b>Transport und Verkehr</b>				<b>104</b>	4.0	-2	-1.9	38	57.6	
11	12	20	54	<b>Post- und Fernmeldewesen</b>				<b>17</b>	0.7	-3	-15.0	5	41.7	
389	436	428	61	<b>Gastgewerbe und Hauswirtschaft</b>				<b>435</b>	16.8	7	1.6	-1	-0.2	
86	95	104	62	<b>Reinigung, Hygiene und Körperpflege</b>				<b>112</b>	4.3	8	7.7	17	17.9	
44	50	56	71	<b>Unternehmer/innen, Direktoren/Direktorinnen und leitende Beamte/Beamtinnen</b>				<b>62</b>	2.4	6	10.7	12	24.0	
242	247	282	72	<b>Kaufmännische und administrative Berufe</b>				<b>319</b>	12.4	37	13.1	72	29.1	
29	28	20	73	<b>Bank- und Versicherungsgewerbe</b>				<b>20</b>	0.8	0	0.0	-8	-28.6	
17	15	19	74	<b>Sicherheits- und Ordnungspflege</b>				<b>22</b>	0.9	3	15.8	7	46.7	
4	5	1	75	<b>Rechtswesen</b>				<b>3</b>	0.1	2	200.0	-2	-40.0	
12	11	11	81	<b>Medienschaffende und verwandte Berufe</b>				<b>12</b>	0.5	1	9.1	1	9.1	
15	20	19	82	<b>Künstlerische Berufe</b>				<b>18</b>	0.7	-1	-5.3	-2	-10.0	
79	72	81	83-84	<b>Unterricht, Bildung, Seelsorge und Fürsorge</b>				<b>85</b>	3.3	4	4.9	13	18.1	
30	29	34	85	<b>Wissenschaften</b>				<b>30</b>	1.2	-4	-11.8	1	3.4	
93	104	122	86	<b>Gesundheitswesen</b>				<b>121</b>	4.7	-1	-0.8	17	16.3	
6	4	4	87	<b>Sport und Unterhaltung</b>				<b>1</b>	0.0	-3	-75.0	-3	-75.0	
2	2	2	91	<b>Dienstleistungsberufe, wenn nicht anderswo</b>				<b>1</b>	0.0	-1	-50.0	-1	-50.0	
69	75	96	92-93	<b>Übrige Berufe</b>				<b>92</b>	3.6	-4	-4.2	17	22.7	
0	0	0		<b>Keine Angaben</b>				<b>0</b>	0.0	0	0.0	0	0.0	

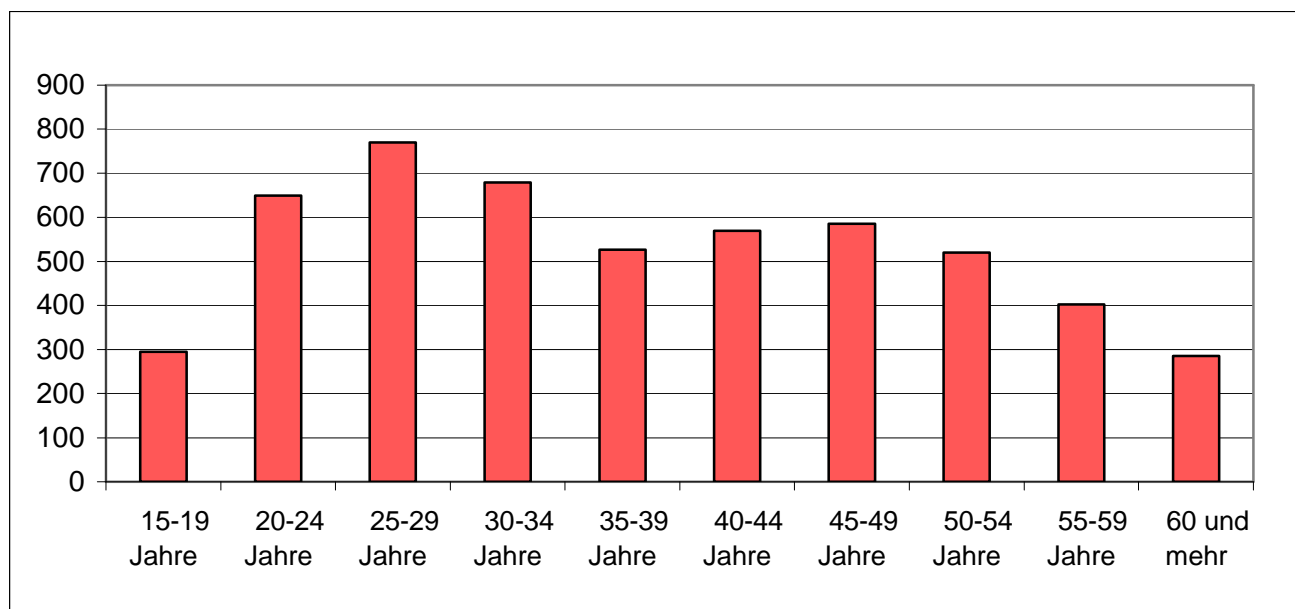
## 2.18 Registrierte Arbeitslose nach Berufsgruppen - Unterwallis

Juli 2012			Aug. 2012			Juli 2013			August 2013					
Bestände									Bestände		Veränderungen zum Vormonat		Veränderung zum gleichen Monat des letzten Jahres	
									Anzahl	Anteil (in %)	absolut	relativ (in %)	absolut	relativ (in %)
1824	1943	2065	<b>Unterwallis</b>						<b>2124</b>	100.0	59	2.9	181	9.3
48	56	54	11	<b>Land-, Forstwirtschaft und Tierzucht</b>					<b>61</b>	2.9	7	13.0	5	8.9
24	21	23	21	<b>Lebens- und Genussmittelherstellung und -verarbeitung</b>					<b>21</b>	1.0	-2	-8.7	0	0.0
9	9	8	22	<b>Textil- und Lederherstellung sowie -verarbeitung</b>					<b>10</b>	0.5	2	25.0	1	11.1
0	0	0	23	<b>Keramik- und Glasverarbeitung</b>					<b>0</b>	0.0	0	0.0	0	0.0
53	54	48	24	<b>Metallverarbeitung und Maschinenbau</b>					<b>45</b>	2.1	-3	-6.3	-9	-16.7
31	39	31	25	<b>Elektrotechnik und Elektronik, Uhrenindustrie, Fahrzeug- und Gerätebau und -unterhalt</b>					<b>38</b>	1.8	7	22.6	-1	-2.6
19	23	36	26	<b>Holzverarbeitung sowie Papierherstellung und -verarbeitung</b>					<b>36</b>	1.7	0	0.0	13	56.5
7	8	2	27	<b>Graphische Industrie</b>					<b>4</b>	0.2	2	100.0	-4	-50.0
15	16	13	28	<b>Chemie- und Kunststoffverfahren</b>					<b>18</b>	0.8	5	38.5	2	12.5
62	57	54	29	<b>Übrige be- und verarbeitende Berufe</b>					<b>54</b>	2.5	0	0.0	-3	-5.3
16	19	20	31	<b>Ingenieurberufe</b>					<b>24</b>	1.1	4	20.0	5	26.3
10	15	14	32	<b>Techniker/innen</b>					<b>16</b>	0.8	2	14.3	1	6.7
54	54	48	33-34	<b>Technische Zeichner/innen und Fachkräfte</b>					<b>47</b>	2.2	-1	-2.1	-7	-13.0
8	15	22	35	<b>Maschinen/Maschinistinnen</b>					<b>22</b>	1.0	0	0.0	7	46.7
18	20	39	36	<b>Informatik</b>					<b>41</b>	1.9	2	5.1	21	105.0
188	214	207	41	<b>Baugewerbe</b>					<b>206</b>	9.7	-1	-0.5	-8	-3.7
3	4	3	42	<b>Bergbau, Stein- und Baustoffherstellung sowie -verarbeitung</b>					<b>2</b>	0.1	-1	-33.3	-2	-50.0
202	214	261	51	<b>Handel und Verkauf</b>					<b>254</b>	12.0	-7	-2.7	40	18.7
21	26	29	52	<b>Werbung und Marketing, Tourismus und Treuhand</b>					<b>26</b>	1.2	-3	-10.3	0	0.0
84	87	82	53	<b>Transport und Verkehr</b>					<b>82</b>	3.9	0	0.0	-5	-5.7
10	9	8	54	<b>Post- und Fernmeldewesen</b>					<b>6</b>	0.3	-2	-25.0	-3	-33.3
302	298	337	61	<b>Gastgewerbe und Hauswirtschaft</b>					<b>346</b>	16.3	9	2.7	48	16.1
77	91	81	62	<b>Reinigung, Hygiene und Körperpflege</b>					<b>94</b>	4.4	13	16.0	3	3.3
57	55	76	71	<b>Unternehmer/innen, Direktoren/Direktorinnen und leitende Beamte/Beamtinnen</b>					<b>77</b>	3.6	1	1.3	22	40.0
209	236	244	72	<b>Kaufmännische und administrative Berufe</b>					<b>268</b>	12.6	24	9.8	32	13.6
18	21	31	73	<b>Bank- und Versicherungsgewerbe</b>					<b>26</b>	1.2	-5	-16.1	5	23.8
16	16	18	74	<b>Sicherheits- und Ordnungspflege</b>					<b>20</b>	0.9	2	11.1	4	25.0
2	1	5	75	<b>Rechtswesen</b>					<b>7</b>	0.3	2	40.0	6	600.0
11	13	14	81	<b>Medienschaffende und verwandte Berufe</b>					<b>13</b>	0.6	-1	-7.1	0	0.0
16	20	12	82	<b>Künstlerische Berufe</b>					<b>14</b>	0.7	2	16.7	-6	-30.0
68	67	51	83-84	<b>Unterricht, Bildung, Seelsorge und Fürsorge</b>					<b>61</b>	2.9	10	19.6	-6	-9.0
19	16	11	85	<b>Wissenschaften</b>					<b>15</b>	0.7	4	36.4	-1	-6.3
78	85	98	86	<b>Gesundheitswesen</b>					<b>101</b>	4.8	3	3.1	16	18.8
6	7	5	87	<b>Sport und Unterhaltung</b>					<b>4</b>	0.2	-1	-20.0	-3	-42.9
5	5	5	91	<b>Dienstleistungsberufe, wenn nicht anderswo</b>					<b>5</b>	0.2	0	0.0	0	0.0
58	52	75	92-93	<b>Übrige Berufe</b>					<b>60</b>	2.8	-15	-20.0	8	15.4
0	0	0		<b>Keine Angaben</b>					<b>0</b>	0.0	0	0.0	0	0.0

## 2.19 Registrierte Arbeitslose nach der zuletzt ausgeübten Funktion

Juli 2012	Aug. 2012	Juli 2013		August 2013					
Bestände				Bestände		Veränderungen zum Vormonat		Veränderung zum gleichen Monat des letzten Jahres	
				Anzahl	Anteil (in %)	absolut	relativ (in %)	absolut	relativ (in %)
4310	4597	5096	<b>Wallis</b>	<b>5283</b>	100.0	187	3.7	686	14.9
11	12	12	<b>Selbständig</b>	<b>11</b>	0.2	-1	-8.3	-1	-8.3
70	67	73	<b>Kaderfunktion</b>	<b>75</b>	1.4	2	2.7	8	11.9
2471	2622	2824	<b>Fachfunktion</b>	<b>2937</b>	55.6	113	4.0	315	12.0
1541	1663	1953	<b>Hilfsfunktion</b>	<b>2000</b>	37.9	47	2.4	337	20.3
128	150	127	<b>Lehrling</b>	<b>157</b>	3.0	30	23.6	7	4.7
2	2	4	<b>Heimarbeiter</b>	<b>3</b>	0.1	-1	-25.0	1	50.0
87	81	103	<b>Schüler, Student</b>	<b>100</b>	1.9	-3	-2.9	19	23.5
0	0	0	<b>Keine Angaben</b>	<b>0</b>	0.0	0	0.0	0	0.0

## 2.20 Registrierte Arbeitslose nach Altersklassen



## 2.21 Registrierte Arbeitslose nach Altersklassen

Juli 2012	Aug. 2012	Juli 2013		August 2013					
Bestände				Bestände		Veränderungen zum Vormonat		Veränderung zum gleichen Monat des letzten Jahres	
				Anzahl	Quote	absolut	relativ (in %)	absolut	relativ (in %)
4310	4597	5096	<b>Total</b>	<b>5283</b>	3.3	187	3.7	686	14.9
220	250	251	<b>15-19 Jahre</b>	<b>295</b>	3.5	44	17.5	45	18.0
549	619	611	<b>20-24 Jahre</b>	<b>649</b>	4.7	38	6.2	30	4.8
627	658	736	<b>25-29 Jahre</b>	<b>770</b>	4.2	34	4.6	112	17.0
558	597	663	<b>30-34 Jahre</b>	<b>679</b>	3.9	16	2.4	82	13.7
449	512	517	<b>35-39 Jahre</b>	<b>527</b>	2.9	10	1.9	15	2.9
457	488	559	<b>40-44 Jahre</b>	<b>570</b>	2.7	11	2.0	82	16.8
463	486	578	<b>45-49 Jahre</b>	<b>586</b>	2.6	8	1.4	100	20.6
402	405	484	<b>50-54 Jahre</b>	<b>520</b>	2.9	36	7.4	115	28.4
341	339	403	<b>55-59 Jahre</b>	<b>402</b>	2.8	-1	-0.2	63	18.6
244	243	294	<b>60 und mehr</b>	<b>285</b>	3.0	-9	-3.1	42	17.3
			<b>Männer</b>						
2163	2291	2644	<b>Total</b>	<b>2714</b>	3.0	70	2.6	423	18.5
117	126	137	<b>15-19 Jahre</b>	<b>164</b>	3.5	27	19.7	38	30.2
239	287	315	<b>20-24 Jahre</b>	<b>328</b>	4.5	13	4.1	41	14.3
286	305	346	<b>25-29 Jahre</b>	<b>369</b>	4.0	23	6.6	64	21.0
265	276	310	<b>30-34 Jahre</b>	<b>303</b>	3.1	-7	-2.3	27	9.8
217	252	272	<b>35-39 Jahre</b>	<b>273</b>	2.8	1	0.4	21	8.3
243	252	279	<b>40-44 Jahre</b>	<b>292</b>	2.6	13	4.7	40	15.9
232	241	294	<b>45-49 Jahre</b>	<b>287</b>	2.3	-7	-2.4	46	19.1
208	200	268	<b>50-54 Jahre</b>	<b>284</b>	2.9	16	6.0	84	42.0
205	204	253	<b>55-59 Jahre</b>	<b>243</b>	2.8	-10	-4.0	39	19.1
151	148	170	<b>60 und mehr</b>	<b>171</b>	2.7	1	0.6	23	15.5
			<b>Frauen</b>						
2147	2306	2452	<b>Total</b>	<b>2569</b>	3.5	117	4.8	263	11.4
103	124	114	<b>15-19 Jahre</b>	<b>131</b>	3.5	17	14.9	7	5.6
310	332	296	<b>20-24 Jahre</b>	<b>321</b>	4.9	25	8.4	-11	-3.3
341	353	390	<b>25-29 Jahre</b>	<b>401</b>	4.4	11	2.8	48	13.6
293	321	353	<b>30-34 Jahre</b>	<b>376</b>	5.0	23	6.5	55	17.1
232	260	245	<b>35-39 Jahre</b>	<b>254</b>	3.1	9	3.7	-6	-2.3
214	236	280	<b>40-44 Jahre</b>	<b>278</b>	2.9	-2	-0.7	42	17.8
231	245	284	<b>45-49 Jahre</b>	<b>299</b>	2.9	15	5.3	54	22.0
194	205	216	<b>50-54 Jahre</b>	<b>236</b>	2.8	20	9.3	31	15.1
136	135	150	<b>55-59 Jahre</b>	<b>159</b>	2.7	9	6.0	24	17.8
93	95	124	<b>60 und mehr</b>	<b>114</b>	3.4	-10	-8.1	19	20.0

## 2.22 Langzeitarbeitslose

Juli 2012	Aug. 2012	Juli 2013	August 2013							
Bestände				Bestände		Veränderungen zum Vormonat		Anteil (in %) vom Total der Arbeitslosen	Veränderung zum gleichen Monat des letzten Jahres	
				Anzahl	Anteil (in %)	absolut	relativ (in %)		absolut	relativ (in %)
491	512	594	<b>Wallis</b>	<b>629</b>	100.0	35	5.9	11.9	117	22.9
			<b>Nach Regionen:</b>							
9	7	13	<b>Oberwallis</b>	<b>19</b>	3.0	6	46.2	3.3	12	171.4
252	274	332	<b>Mittelwallis</b>	<b>344</b>	54.7	12	3.6	13.3	70	25.5
230	231	249	<b>Unterwallis</b>	<b>266</b>	42.3	17	6.8	12.5	35	15.2
			<b>Nach Geschlecht:</b>							
259	266	291	<b>Frauen</b>	<b>314</b>	49.9	23	7.9	12.2	48	18.0
232	246	303	<b>Männer</b>	<b>315</b>	50.1	12	4.0	11.6	69	28.0
			<b>Nach Nationalität:</b>							
275	296	339	<b>Schweizer</b>	<b>350</b>	55.6	11	3.2	12.5	54	18.2
216	216	255	<b>Ausländer</b>	<b>279</b>	44.4	24	9.4	11.3	63	29.2
			<b>Nach Alter:</b>							
19	24	23	<b>15-24 Jahre</b>	<b>20</b>	3.2	-3	-13.0	2.1	-4	-16.7
256	258	331	<b>25-49 Jahre</b>	<b>354</b>	56.3	23	6.9	11.3	96	37.2
216	230	240	<b>50 und mehr</b>	<b>255</b>	40.5	15	6.3	21.1	25	10.9
			<b>Nach ausgewählten Berufsgruppen:</b>							
59	56	71	<b>Kaufmännische und administrative Berufe</b>	<b>75</b>	11.9	4	5.6	12.3	19	33.9
23	29	45	<b>Baugewerbe</b>	<b>45</b>	7.2	0	0.0	8.3	16	55.2
83	82	93	<b>Gastgewerbe u. Hauswirtschaft</b>	<b>101</b>	16.1	8	8.6	10.8	19	23.2
11	10	17	<b>Metallverarbeitung und Maschinenbau</b>	<b>18</b>	2.9	1	5.9	14.2	8	80.0
52	55	64	<b>Handel und Verkauf</b>	<b>74</b>	11.8	10	15.6	11.6	19	34.5
263	280	304	<b>Übrige Berufe</b>	<b>316</b>	50.2	12	3.9	4.6	36	12.9

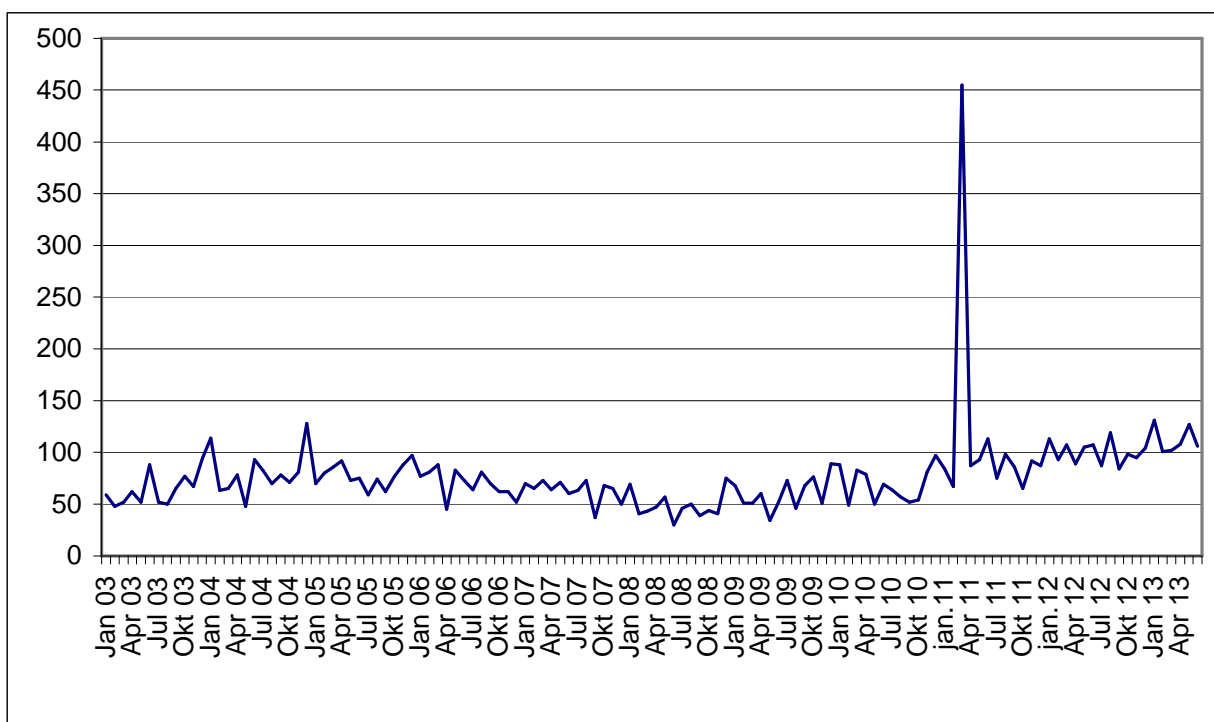
## 2.23 Ausgesteuerte aus der Arbeitslosenversicherung

	Jan.	Feb.	März	April	Mai	Juni	Juli	Aug.	Sept.	Okt.	Nov.	Dez.	Ø
<b>2013*)</b>	131	101	102	108	127	106							<b>113</b>
<b>2012</b>	113	93	107	89	105	107	87	119	84	98	95	104	<b>100</b>
<b>2011</b>	84	67	455	87	93	113	75	98	86	66	92	87	<b>117</b>
<b>2010</b>	88	49	83	79	50	69	64	57	52	54	81	97	<b>69</b>
<b>2009</b>	68	51	51	60	34	52	73	46	68	76	51	89	<b>60</b>
<b>2008</b>	69	41	43	47	57	30	46	50	39	44	41	75	<b>49</b>
<b>2007</b>	70	65	73	64	71	60	63	73	37	68	65	50	<b>63</b>
<b>2006</b>	77	81	88	45	83	73	64	81	70	62	62	52	<b>70</b>
<b>2005</b>	70	80	86	92	73	75	59	74	62	77	88	97	<b>78</b>
<b>2004</b>	114	63	65	78	48	93	82	70	78	71	81	128	<b>81</b>
<b>2003</b>	59	48	52	62	52	88	52	50	65	77	67	94	<b>64</b>

\*kursiv = provisorische Daten

Die Statistiken über die Ausgesteuerten stehen nur mit einer zweimonatigen Verspätung zur Verfügung.

## 2.24 Entwicklung der Ausgesteuerten



## 2.25 Gemeldete offene Stellen

Juli 2012	Aug. 2012	Juli 2013					August 2013					
Bestände							Bestände		Veränderungen zum Vormonat		Veränderung zum gleichen Monat des letzten Jahres	
							Anzahl	Anteil (in %)	absolut	relativ (in %)	absolut	relativ (in %)
509	508	473	<b>Total</b>			<b>593</b>	100.0	120	25.4	85	16.7	
			<b>Nach Arbeitszeit:</b>									
398	390	356	<b>Vollzeit</b>			<b>485</b>	81.8	129	36.2	95	24.4	
111	118	117	<b>Teilzeit</b>			<b>108</b>	18.2	-9	-7.7	-10	-8.5	
			<b>Nach Regionen:</b>									
201	235	192	<b>Oberwallis</b>			<b>275</b>	46.4	83	43.2	40	17.0	
31	28	28	<b>Sierre</b>			<b>51</b>	8.6	23	82.1	23	82.1	
161	144	118	<b>Sion</b>			<b>146</b>	24.6	28	23.7	2	1.4	
65	49	84	<b>Martigny</b>			<b>72</b>	12.1	-12	-14.3	23	46.9	
51	52	51	<b>Monthey / St-Maurice</b>			<b>49</b>	8.3	-2	-3.9	-3	-5.8	



## 2.26 Abgerechnete Kurzarbeit

### Betriebe, betroffene Arbeitnehmer und ausgefallene Arbeitsstunden

Mai. 2012	Juni. 2012	Mai. 2013		Juni 2013				
Bestände				Bestände	Veränderungen zum Vormonat		Veränderung zum gleichen Monat des letzten Jahres	
				Anzahl	absolut	relativ (in %)	absolut	relativ (in %)
22	20	10		<b>Betriebe</b>	<b>12</b>	2	20.0	-8
233	211	46	<b>Betroffene Arbeitnehmer</b>	<b>99</b>	53	115.2	-112	-153.1
14646	8806	2900	<b>Ausgefallene Arbeitsstunden</b>	<b>7310</b>	4410	152.1	-1496	-117.0

(..) Veränderungen über 200% werden nicht publiziert.

### 3. Erläuterungen

<b>Registrierte Arbeitslose</b>	Personen, welche bei einem Regionalen Arbeitsvermittlungszentrum (RAV) gemeldet sind, keine Stelle haben und sofort vermittelbar sind. Dabei ist unerheblich, ob sie Arbeitslosenentschädigung erhalten oder nicht. <i>Ganzarbeitslose</i> suchen eine Vollzeitstelle (Arbeitszeit $\geq$ 90%); <i>teilweise Arbeitslose</i> eine Teilzeitstelle (Arbeitszeit $<$ 90%).
<b>Registrierte Stellensuchende</b>	Alle arbeitslosen und nichtarbeitslosen Personen, welche beim RAV gemeldet sind und eine Stelle suchen.
<b>RAV Region</b>	Auf Grund des Entscheides die acht sozio-ökonomischen Regionen durch die neuen drei Regionen Ober-, Mittel- und Unterwallis zu ersetzen, enthalten die Tabellen 2.8-11 somit ab Januar 2009 die RAV Regionen. Zusatzbemerkung: St-Léonard zählte zur sozio-ökonomischen Region von Sion / Hérens / Conthey, gehört jedoch zur RAV Region von Sierre.
<b>Registrierte nichtarbeitslose Stellensuchende</b>	Personen, die beim RAV gemeldet sind, jedoch im Unterschied zu den Arbeitslosen entweder nicht sofort vermittelbar sind oder aber über eine Arbeit verfügen. Die registrierten nichtarbeitslosen Stellensuchenden entsprechen der Differenz zwischen dem Total der Stellensuchenden und jenem der Arbeitslosen. Sie sind in folgende Kategorien eingeteilt: Anzahl Personen im Zwischenverdienst, in Programmen zur vorübergehenden Beschäftigung, in Umschulung / Weiterbildung, in spezifischen Massnahmen, in Arbeitsunfähigkeit / Militär, in kantonalen Massnahmen oder auf Arbeitssuche. <i>Ganzstellensuchende</i> suchen eine Vollzeitstelle; <i>teilweise Stellensuchende</i> eine Teilzeitstelle.
<b>Zwischenverdienst</b>	Jedes Einkommen aus selbstständiger oder unselbstständiger Erwerbstätigkeit, welches ein Versicherter in einer Bezugsperiode erzielt.
<b>Programme zur vorübergehenden Beschäftigung</b>	Von der Arbeitslosenversicherung finanzierte Programme zur vorübergehenden Beschäftigung mit dem Zweck, die berufliche Eingliederung bzw. Wiedereingliederung der Versicherten zu erleichtern. Beschäftigungsprogramme können auch im Rahmen von Berufspraktika in Unternehmen und in der Verwaltung oder von Motivationssemestern für Schulabgänger erfolgen.
<b>Umschulung / Weiterbildung</b>	Umschulungs- und Weiterbildungsmassnahmen (Kurse) bezwecken eine rasche und deutliche Verbesserung der Vermittlungsfähigkeit eines Versicherten auf dem Arbeitsmarkt. Die Massnahme kann auch als Ausbildungspraktikum bei einem Unternehmen oder im Rahmen einer Übungsfirma erfolgen. <i>Personen, welche während der Ausbildungsmassnahme vom Beratungsgespräch befreit sind, werden als „nichtarbeitslose Stellensuchende in Ausbildungsmassnahme“ erfasst.</i> <i>Personen, welche während der Ausbildungsmassnahme nicht vom Beratungsgespräch befreit sind, werden als „Arbeitslose“ erfasst.</i>
<b>Spezifische Massnahmen</b>	Gemäss dem Bundesgesetz über die Arbeitslosenversicherung (AVIG) gelten folgende spezifische Massnahmen: <ul style="list-style-type: none"><li>- Ausbildungszuschüsse (AZ)</li><li>- Einarbeitungszuschüsse (EAZ)</li><li>- Förderung einer selbstständigen Erwerbstätigkeit (FsE)</li></ul>
<b>Arbeitsunfähigkeit / Militär</b>	Personen, welche mehr als einen Monat arbeitsunfähig oder im Militärdienst sind, werden als „nicht-arbeitslose Stellensuchende“ erfasst. Liegt die Dauer der Abwesenheit unter einem Monat, werden sie als „Arbeitslose“ erfasst.

<b>Kantonale Massnahmen</b>	Berufliche Wiedereingliederungsmassnahmen, welche vom Kanton zugunsten von Arbeitslosen mit erloschenem Anspruch auf die Leistungen der Arbeitslosenversicherung organisiert und finanziert werden. In dieser Gruppe befinden sich Ausgesteuerte mit einer Teilnahme an: <ul style="list-style-type: none"> <li>- kantonalen Einarbeitungszuschüssen (KEAZ);</li> <li>- beruflichen Eingliederungsverträgen (BEV).</li> </ul> Ausgesteuerte, welche immer noch im RAV angemeldet sind und nicht an einer kantonalen Massnahme teilnehmen, werden als „Arbeitslose“ erfasst.
<b>Bestände</b>	Der letzte Arbeitstag des Monats gilt als Stichtag.
<b>Arbeitslosenquote</b>	Zahl der am Stichtag registrierten Arbeitslosen geteilt durch die Zahl der aktiven Bevölkerung gemäss der letzten Volkszählung (161.820 Personen im Wallis seit dem 1. Januar 2010).
<b>Wirtschaftszweige</b>	Terminologie der eidgenössischen allgemeine Systematik der Wirtschaftszweige (NOGA) 2002
<b>Berufsgruppen</b>	Systematik gemäss schweizerischer Berufsnomenklatur 2000. Zuordnung nach der zuletzt ausgeübten Tätigkeit.
<b>Ausgeübte Funktion</b>	<p><i>Selbständig:</i> Inhaber einer Einzelunternehmung oder unbeschränkt haftender Gesellschafter einer Kollektiv- oder Kommanditgesellschaft.</p> <p><i>Kaderfunktion:</i> Leitungs-, Koordinations- und Kontrollaufgaben.</p> <p><i>Fachfunktion:</i> Ausführung komplexer Aufgaben unter eigener Verantwortung.</p> <p><i>Hilfsfunktion:</i> Ausführung einfacher Arbeiten, welche keine Grundausbildung erfordern.</p> <p><i>Lehrling:</i> Abschluss bzw. Abbruch der Lehre oder einer gleichwertigen Ausbildung.</p> <p><i>Heimarbeit:</i> Tätigkeit in der eigenen Wohnung im Auftrag eines Betriebs.</p> <p><i>Schüler / Student:</i> Abschluss bzw. Abbruch einer Ausbildung an einer Schule.</p>
<b>Langzeitarbeitslose</b>	Personen, welche seit über einem Jahr arbeitslos sind.
<b>Gemeldete offene Stellen</b>	Zu besetzende Arbeitsplätze, welche Arbeitgeber bei den RAV melden. Ohne ausdrücklichen Verlängerungswunsch werden die offenen Stellen während höchstens 2 Monaten in der Datenbank gespeichert.
<b>Ausgesteuerte</b>	<p>Zahl der Arbeitslosen, deren Anspruch auf die Leistungen der Arbeitslosenversicherung während dem Stichmonat erlosch.</p> <p>Aus praktischen , zahlungsbedingten Gründen stehen die Angaben der Arbeitslosenkassen über die Zahl der Ausgesteuerten in einem Stichmonat erst mit einer zweimonatigen Verspätung zur Verfügung.</p>
<b>Kurzarbeit</b>	<p>Eine temporäre, teilweise oder vollständige Arbeitszeitverkürzung innerhalb eines Betriebs, normalerweise in Verbindung mit einem entsprechenden Lohnabbau unter Beibehaltung der Arbeitsverträge. Die Kurzarbeitsentschädigung (KAE) kompensiert teilweise den Lohnabbau und bietet den Arbeitnehmern eine Alternative zur Entlassung. Die KAE werden je nach effektiver Arbeitszeitverkürzung unabhängig von der Zahl der Angestellten ausgezahlt.</p> <p>Statistisch erfasst wird die von den Kassen abgerechnete und ausbezahlte Kurzarbeit. Aus praktischen Gründen, die mit den Auszahlungen im Zusammenhang stehen, sind die Daten der Arbeitslosenkassen zur abgerechneten Kurzarbeit erst nach einer Frist von zwei Monaten verfügbar.</p>

Die Erläuterungen erfolgen in der Reihenfolge der Tabellen