



Bulletin statistique

La situation sur le marché du travail en Valais

Septembre 2013

8 octobre 2013



Publication

Service de l'industrie, du commerce et du travail du canton du Valais (SICT)
Av. du Midi 7, 1950 Sion
Tél. 027 606 73 42, sict-diha@admin.vs.ch, www.vs.ch/chomage

Paraît une fois par mois

Abonnement

Peut être obtenu gratuitement par e-mail à l'adresse ci-dessus

Internet

La publication est disponible sur le site www.vs.ch/chomage, sous la rubrique:
« Chômage / statistiques ».

Copyright

Reproduction autorisée en indiquant la source

La mise en page de cette publication se base sur la documentation de presse « La situation sur le marché du travail » du Secrétariat d'Etat à l'économie (SECO), Berne

Table des matières

1. Communiqué pour les médias.....	4
2. Tableaux et graphiques.....	5
2.1 Chômeurs inscrits selon les cantons.....	5
2.2 Chômeurs inscrits.....	6
2.3 Taux de chômage.....	7
2.4 Chômeurs inscrits selon le sexe, la durée et l'origine	7
2.5 Demandeurs d'emploi inscrits.....	8
2.6 Taux de demandeurs d'emploi.....	9
2.7 Evolution du nombre de chômeurs et de demandeurs d'emploi.....	10
2.8 Chômeurs inscrits selon les régions ORP.....	11
2.9 Taux de chômage selon les régions ORP.....	11
2.10 Demandeurs d'emploi inscrits selon les régions ORP.....	12
2.11 Taux de demandeurs d'emploi inscrits selon les régions ORP.....	12
2.12 Statut des demandeurs d'emploi selon les régions ORP	13
2.13 Chômeurs (CH) et demandeurs d'emploi (DE) inscrits selon les communes	14
2.14 Chômeurs inscrits selon les activités économiques	15
2.15 Chômeurs inscrits selon les groupes de professions - Valais	16
2.16 Chômeurs inscrits selon les groupes de professions - Haut-Valais.....	17
2.17 Chômeurs inscrits selon les groupes de professions - Valais Central	18
2.18 Chômeurs inscrits selon les groupes de professions - Bas-Valais	19
2.19 Chômeurs inscrits selon la dernière fonction exercée.....	20
2.20 Chômeurs inscrits selon les classes d'âge.....	20
2.21 Chômeurs inscrits selon les classes d'âge.....	21
2.22 Chômeurs de longue durée	22
2.23 Arrivées en fin de droits.....	23
2.24 Evolution des arrivées en fin de droits	23
2.25 Places vacantes annoncées	24
2.26 Réduction de l'horaire de travail (RHT) décomptées.....	25
3. Définitions / Explications	26

1. Communiqué pour les médias

Valais : la situation sur le marché du travail en septembre

(I-VS).- 5471 chômeurs étaient inscrits auprès des Offices régionaux de placement (ORP) valaisans à la fin septembre, soit 188 de plus qu'à la fin août. Le taux de chômage est remonté à 3.4% (+0.1 point).

L'augmentation mensuelle du chômage observée dans les régions touristiques est due à la fin de la saison d'été dans l'hôtellerie-restauration. En comparaison annuelle, les groupes de professions qui ont enregistré la hausse du chômage la plus marquée sont les professions administratives et celles de la vente.

Le nombre des jeunes chômeurs de 15-19 ans a légèrement diminué. Il s'agit avant tout d'apprentis et d'étudiants arrivés au terme de leur formation, et qui ont débuté leur premier emploi.

La situation générale sur le marché du travail reste toutefois tendue, comme le démontre le nombre de chômeurs de longue durée - c'est-à-dire inscrits au chômage depuis plus d'une année - qui a augmenté en comparaison annuelle.

2. Tableaux et graphiques

2.1 Chômeurs inscrits selon les cantons

Septembre 2013					
Effectif	Variation par rapport au mois précédent		Taux	Variation par rapport au mois précédent en points de %	
131072	1116	Suisse	3.0	0.0	
24653	349	Zürich	3.1	0.0	
12276	124	Bern	2.3	0.1	
4051	-6	Luzern	1.9	0.0	
186	10	Uri	1.0	0.1	
1196	-36	Schwyz	1.4	-0.1	
153	-20	Obwalden	0.7	-0.1	
231	-6	Nidwalden	1.0	0.0	
518	7	Glarus	2.3	0.0	
1349	19	Zug	2.1	0.0	
4076	-85	Fribourg	2.7	0.0	
3542	-141	Solothurn	2.5	-0.1	
3348	33	Basel-Stadt	3.6	0.1	
3706	-56	Basel-Landschaft	2.5	-0.1	
1118	6	Schaffhausen	2.7	0.0	
496	33	Appenzell A.Rh.	1.7	0.1	
97	-1	Appenzell I.Rh.	1.1	0.0	
6177	-139	St. Gallen	2.3	0.0	
1338	65	Graubünden	1.2	0.0	
9594	186	Aargau	2.7	0.0	
3390	37	Thurgau	2.4	0.0	
6780	126	Ticino	4.2	0.1	
18492	186	Vaud	4.9	0.0	
5471	188	Valais	3.4	0.1	
4602	55	Neuchâtel	5.2	0.1	
12867	153	Genève	5.5	0.1	
1365	29	Jura	3.8	0.1	

2.2 Chômeurs inscrits

Août 2012	Sept. 2012	Août 2013		Septembre 2013					
Effectifs				Effectifs		Variation par rapport au mois précédent		Variation par rapp. au même mois de l'année précédente	
				Nombre	Part (en %)	Absolue	Relative (en %)	Absolue	Relative (en %)
4597	4727	5283	Valais	5471	100.0	188	3.6	744	15.7
			Selon la région:						
449	553	577	Haut-Valais	680	12.4	103	17.9	127	23.0
2205	2275	2582	Valais central	2689	49.2	107	4.1	414	18.2
1943	1899	2124	Bas-Valais	2102	38.4	-22	-1.0	203	10.7
			Selon le sexe:						
2306	2430	2569	Femmes	2755	50.4	186	7.2	325	13.4
2291	2297	2714	Hommes	2716	49.6	2	0.1	419	18.2
			Selon la nationalité:						
2446	2445	2807	Suisses	2849	52.1	42	1.5	404	16.5
2151	2282	2476	Etrangers	2622	47.9	146	5.9	340	14.9
			Selon l'âge:						
869	833	944	15-24 ans	978	17.9	34	3.6	145	17.4
2741	2844	3132	25-49 ans	3242	59.3	110	3.5	398	14.0
987	1050	1207	50 ans et plus	1251	22.9	44	3.6	201	19.1
			Selon le statut:						
4126	4255	4706	Chômeurs complets	4900	89.6	194	4.1	645	15.2
471	472	577	Chômeurs partiels	571	10.4	-6	-1.0	99	21.0
			Selon la durée écoulée:						
3069	3242	3377	1-6 mois	3612	66.0	235	7.0	370	11.4
1016	982	1277	7-12 mois	1209	22.1	-68	-5.3	227	23.1
512	503	629	> 1 année	650	11.9	21	3.3	147	29.2

2.3 Taux de chômage

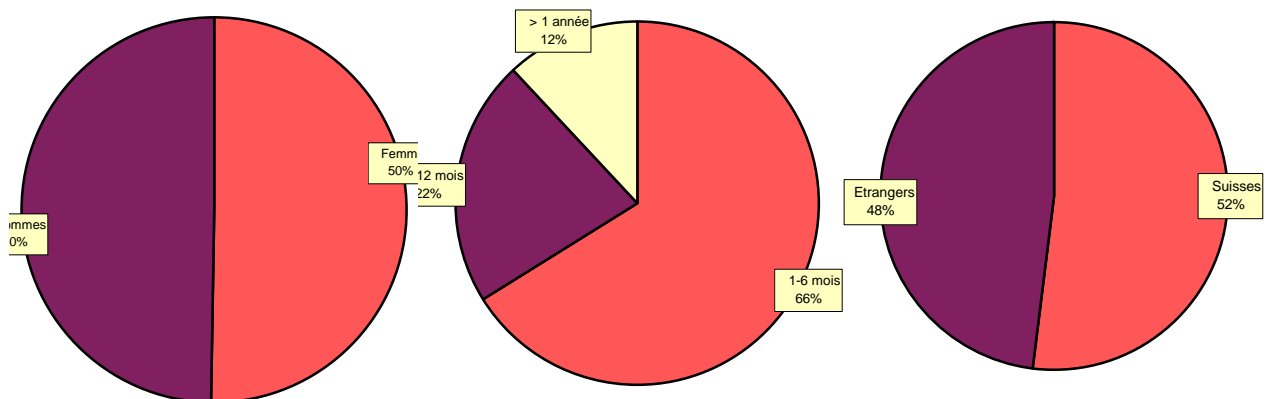
Août 2012	Sept. 2012	Août 2013				
Taux			Septembre 2013			
			Taux	Variation par rapport au mois précédent en points de %	Variation par rapp. au même mois de l'année précédente en points de %	
2.8	2.9	3.3	3.4	0.1	0.5	Valais
1.1	1.3	1.4	1.6	0.2	0.3	Selon la région: Haut-Valais
3.6	3.7	4.2	4.4	0.2	0.7	Valais central
3.3	3.2	3.6	3.6	0.0	0.4	Bas-Valais
						Selon le sexe:
3.2	3.3	3.5	3.8	-0.3	0.5	Femmes
2.6	2.6	3.0	3.1	0.1	0.5	Hommes
						Selon la nationalité:
2.0	2.0	2.3	2.3	0.0	0.3	Suisses
5.6	5.9	6.4	6.8	0.4	0.9	Etrangers
						Selon l'âge:
3.9	3.8	4.3	4.4	0.1	0.6	15-24 ans
2.8	2.9	3.2	3.3	0.1	0.4	25-49 ans
2.3	2.5	2.8	3.0	0.2	0.5	50 ans et plus

2.4 Chômeurs inscrits selon le sexe, la durée et l'origine

Sexe

Durée

Origine



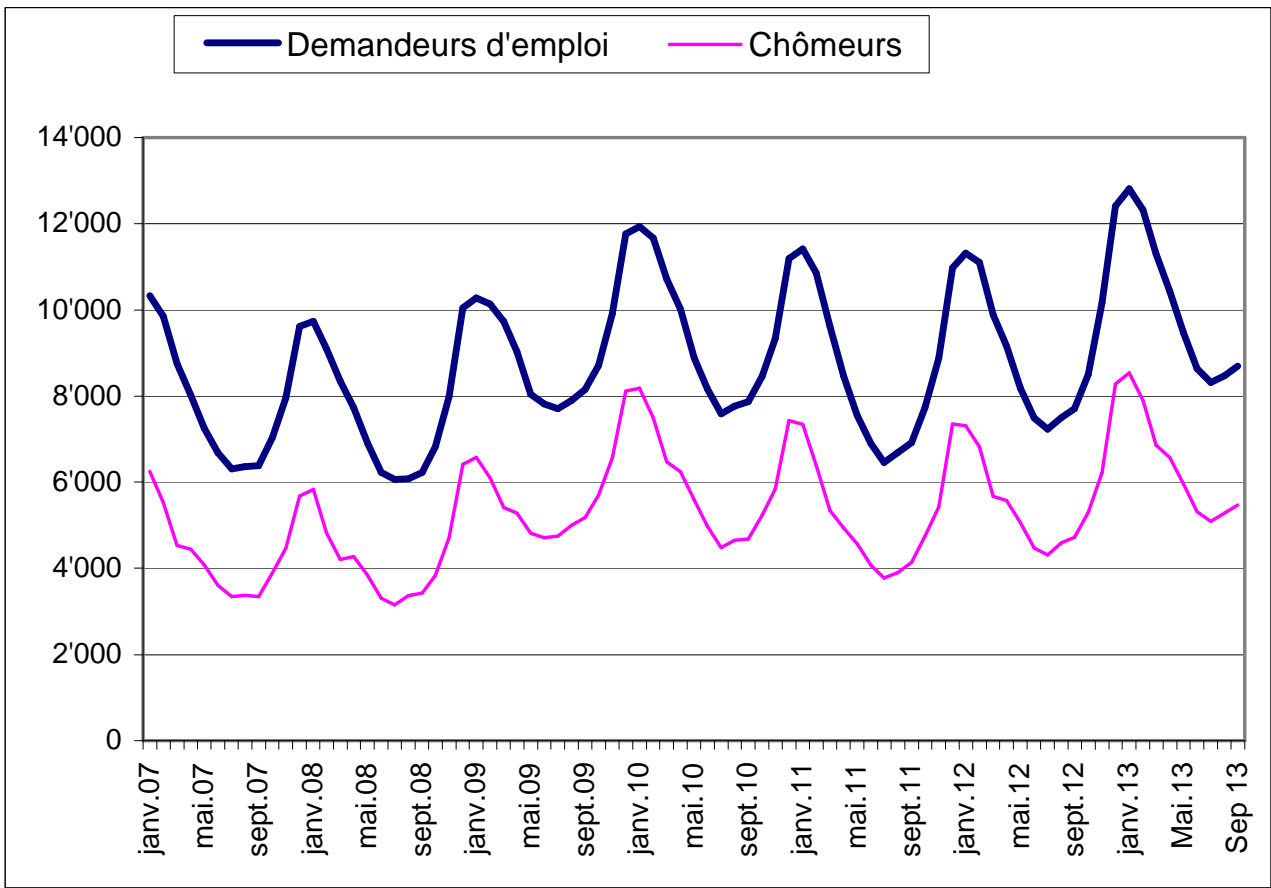
2.5 Demandeurs d'emploi inscrits

Août 2012	Sept. 2012	Août 2013	Septembre 2013						
Effectifs				Effectifs		Variation par rapport au mois précédent		Variation par rapp. au même mois de l'année précédente	
				Nombre	Part (en %)	Absolue	Relative (en %)	Absolue	Relative (en %)
7495	7707	8470	Valais	8701	100	231	2.7	994	12.9
			Selon la région:						
784	913	970	Haut-Valais	1086	0.0	116	12.0	173	18.9
3482	3618	3971	Valais central	4093	0.0	122	3.1	475	13.1
3229	3176	3529	Bas-Valais	3522	0.0	-7	-0.2	346	10.9
			Selon le sexe:						
3596	3624	4249	Hommes	4292	0.0	43	1.0	668	18.4
3899	4083	4221	Femmes	4409	0.0	188	4.5	326	8.0
			Selon la nationalité:						
3920	3910	4355	Suisses	4372	0.0	17	0.4	462	11.8
3575	3797	4115	Etrangers	4329	0.0	214	5.2	532	14.0
			Selon l'âge:						
1213	1233	1326	15-24 ans	1405	0.0	79	6.0	172	13.9
4442	4593	5069	25-49 ans	5171	0.0	102	2.0	578	12.6
1840	1881	2075	50 ans et plus	2125	0.0	50	2.4	244	13.0
			Selon le statut:						
6079	6309	6866	Demandeurs d'emploi complets	7085	0.0	219	3.2	776	12.3
1416	1398	1604	Demandeurs d'emploi partiels	1616	0.0	12	0.7	218	15.6
			Selon la durée écoulée:						
3914	4207	4359	1-6 mois	4638	0.0	279	6.4	431	10.2
1862	1813	2167	7-12 mois	2135	0.0	-32	-1.5	322	17.8
1719	1687	1944	> 1 année	1928	0.0	-16	-0.8	241	14.3

2.6 Taux de demandeurs d'emploi

Août 2012	Sept. 2012	Août 2013		Septembre 2013		
Taux				Taux	Variation par rapport au mois précédent en points de %	Variation par rapp. au même mois de l'année précédente en points de %
4.6	4.8	5.2	Valais	5.4	0.2	0.6
			Selon la région:			
1.9	2.2	2.3	Haut-Valais	2.6	0.3	0.4
5.7	5.9	6.5	Valais central	6.7	0.2	0.8
5.5	5.4	6.0	Bas-Valais	6.0	0.0	0.6
			Selon le sexe:			
5.4	5.6	5.8	Femmes	6.1	0.3	0.5
4.0	4.1	4.8	Hommes	4.8	0.0	0.7
			Selon la nationalité:			
3.2	3.2	3.5	Suisses	3.5	0.0	0.3
9.3	9.9	10.7	Etrangers	11.3	0.6	1.4
			Selon l'âge:			
5.5	5.6	6.0	15-24 ans	6.3	0.3	0.7
4.6	4.7	5.2	25-49 ans	5.3	0.1	0.6
4.3	4.4	4.9	50 ans et plus	5.0	0.1	0.6

2.7 Evolution du nombre de chômeurs et de demandeurs d'emploi



2.8 Chômeurs inscrits selon les régions ORP

Août 2012	Sept. 2012	Août 2013		Septembre 2013					
Effectifs				Effectifs		Variation par rapport au mois précédent		Variation par rapp. au même mois de l'année précédente	
				Nombre	Part (en %)	Absolue	Relative (en %)	Absolue	Relative (en %)
4595	4728	5283	Valais	5469	100	186	3.5	741	15.7
449	555	576	Oberwallis	677	12.4	101	17.5	122	22.0
791	849	873	Sierre	948	17.3	75	8.6	99	11.7
1414	1427	1712	Sion	1745	31.9	33	1.9	318	22.3
1042	1001	1131	Martigny	1094	20.0	-37	-3.3	93	9.3
899	896	991	Monthey / St-Maurice	1005	18.4	14	1.4	109	12.2

2.9 Taux de chômage selon les régions ORP

Août 2012	Sept. 2012	Août 2013		Septembre 2013		
Taux				Taux	Variation par rapport au mois précédent en points de %	Variation par rapp. au même mois de l'année précédente en points de %
2.7	2.9	3.3	Valais	3.4	0.1	0.5
1.1	1.3	1.4	Oberwallis	1.6	0.2	0.3
3.7	3.9	4.0	Sierre	4.4	0.4	0.5
3.6	3.6	4.3	Sion	4.4	0.1	0.8
3.1	3.0	3.4	Martigny	3.3	-0.1	0.3
3.6	3.5	3.9	Monthey / St-Maurice	4.0	0.1	0.5

2.10 Demandeurs d'emploi inscrits selon les régions ORP

Août 2012	Sept. 2012	Août 2013		Septembre 2013					
Effectifs				Effectifs		Variation par rapport au mois précédent		Variation par rapp. au même mois de l'année précédente	
				Nombre	Part (en %)	Absolue	Relative (en %)	Absolue	Relative (en %)
7495	7710	8470	Total	8701	100	231	2.7	991	12.9
785	916	971	Oberwallis	1085	12.5	114	11.7	169	18.4
1162	1261	1289	Sierre	1400	16.1	111	8.6	139	11.0
2321	2359	2685	Sion	2699	31.0	14	0.5	340	14.4
1867	1817	2071	Martigny	2026	23.3	-45	-2.2	209	11.5
1360	1357	1454	Monthey / St-Maurice	1491	17.1	37	2.5	134	9.9

2.11 Taux de demandeurs d'emploi inscrits selon les régions ORP

Août 2012	Sept. 2012	Août 2013		Septembre 2013		
Taux				Taux	Variation par rapport au mois précédent en points de %	Variation par rapp. au même mois de l'année précédente en points de %
4.6	4.8	5.2	Valais	5.4	0.2	0.6
1.9	2.2	2.3	Oberwallis	2.6	0.3	0.4
5.4	5.8	6.0	Sierre	6.5	0.5	0.7
5.9	5.9	6.8	Sion	6.8	0.0	0.9
5.6	5.4	6.2	Martigny	6.0	-0.2	0.6
5.4	5.4	5.8	Monthey / St-Maurice	5.9	0.1	0.5

2.12 Statut des demandeurs d'emploi selon les régions ORP

Septembre 2013	Chômeurs	Demandeurs d'emploi non chômeurs	Dont							Total des demandeurs d'emploi
			gains intermédiaires	programmes d'emploi temporaire incl. SEMO	reconversion / perfectionnement	mesures spécifiques (AFO, AIT, SAI)	incapacité de travail, militaire	mesures cantonales (CIP, AITc)	en recherche d'emploi	
Haut-Valais	677	407	143	147	4	4	44	8	57	1'084
variation mois précédent	101	13	-2	8	-1	-2	2	-2	10	114
Valais central	2'693	1'407	844	198	5	13	100	74	173	4'100
variation mois précédent	108	17	2	2	0	0	-2	-5	20	125
Sierre	948	452	290	55	0	1	45	28	33	1'400
variation mois précédent	75	36	9	4	-1	0	1	-1	24	111
Sion / Hérens / Conthey	1'745	955	554	143	5	12	55	46	140	2'700
variation mois précédent	33	-19	-7	-2	1	0	-3	-4	-4	14
Bas-Valais	2'099	1'420	908	201	16	14	88	57	136	3'519
variation mois précédent	-23	17	-3	40	3	3	-7	-7	-12	-6
Martigny / Entremont	1'094	932	633	100	9	3	60	26	101	2'026
variation mois précédent	-37	-8	-5	11	2	3	-8	-3	-8	-45
Monthey / St-Maurice	1'005	488	275	101	7	11	28	31	35	1'493
variation mois précédent	14	25	2	29	1	0	1	-4	-4	39
Valais	5'469	3'234	1'895	546	25	31	232	139	366	8'703
variation mois précédent	186	47	-3	50	2	1	-7	-14	18	233

Le tableau 2.12 peut comporter des différences par rapport aux autres tableaux du bulletin statistique étant donné qu'il y a des demandeurs d'emploi domiciliés en Valais, mais inscrits dans un ORP hors du Valais.

Autres explications pages 26-27

2.13 Chômeurs (CH) et demandeurs d'emploi (DE) inscrits selon les communes

Septembre 2013											
Effectifs			Effectifs			Effectifs			Effectifs		
Haut-Valais			Haut-Valais			Valais Central			Bas-Valais		
CH	DE		CH	DE		CH	DE		CH	DE	
Agarn	5	10	Mörel-Filet	5	12	Anniviers	47	70	Bagnes	148	260
Albinen	2	2	Münster-Geschinen	1	1	Arbaz	21	32	Bourg-Saint-Pierre	9	15
Ausserberg	1	1	Naters	71	121	Ardon	51	81	Bovernier	15	21
Baltschieder	9	14	Niedergesteln	4	5	Ayent	68	109	Champéry	14	24
Bellwald	2	4	Niederwald	0	0	Chalais	52	87	Charrat	21	54
Betten	5	6	Oberems	2	2	Chamoson	80	114	Collombey-Muraz	150	231
Binn	0	1	Obergoms	8	10	Chermignon	68	93	Collonges	8	17
Bister	0	0	Randa	7	9	Chippis	41	72	Dorénaz	15	24
Bitsch	3	5	Raron	12	13	Conthey	185	296	Evionnaz	21	28
Blatten	3	4	Reckingen-Gluringen	1	2	Evolène	30	46	Finhaut	3	3
Blitzingen	1	1	Ried-Brig	8	11	Grimisuat	51	82	Fully	124	231
Brig-Glis	116	173	Riederalp	4	5	Grône	48	70	Iséables	7	14
Bürchen	1	4	Saas-Almagell	4	6	Hérémeence	14	23	Leytron	35	67
Eggerberg	1	1	Saas-Balen	7	8	Icogne	6	6	Liddes	3	6
Eischoll	0	0	Saas-Fee	24	40	Lens	68	97	Martigny	355	703
Eisten	2	2	Saas-Grund	11	13	Les Agettes	7	11	Martigny-Combe	36	62
Embd	0	0	Salgesch	9	10	Miège	17	30	Massongex	32	44
Ergisch	0	0	Simplon	0	0	Mollens	15	25	Monthey	393	595
Ernen	1	2	St.Niklaus	17	25	Mont-Noble	6	13	Orsières	33	55
Ferden	2	2	Stalden	9	17	Montana	55	79	Port-Valais	69	92
Fiesch	4	7	Staldenried	4	6	Nendaz	147	215	Riddes	46	79
Fieschertal	2	3	Steg-Hohtenn	10	21	Randogne	77	105	Saillon	31	54
Gampel-Bratsch	4	14	Täsch	35	60	Saint-Léonard	48	56	Saint-Gingolph	8	16
Grächen	8	13	Termen	3	5	Saint-Martin	14	18	Saint-Maurice	91	132
Grafschaft	0	0	Törbel	1	1	Savièse	100	161	Salvan	19	28
Grensiols	0	1	Turtmann-Unterems	6	14	Sierre	358	541	Saxon	112	203
Guttet-Feschel	2	3	Unterbäch	1	1	Sion	804	1253	Sembrancher	14	26
Inden	5	6	Varen	2	4	Venthône	17	23	Trient	3	6
Kippel	0	2	Visp	53	97	Vétroz	120	177	Troistorrents	64	100
Lalden	3	6	Visperterminen	5	7	Vex	31	45	Val-d'Illeiez	28	46
Lax	1	3	Wiler(Lötschen)	1	2	Veyras	31	45	Vernayaz	45	74
Leuk	28	46	Zeneggen	2	2	Veysonnaz	12	18	Vérossaz	5	6
Leukerbad	21	39	Zermatt	121	181				Vionnaz	40	57
Martisberg	0	0	Zwischbergen	0	0				Vollèges	17	31
									Vouvry	88	118

2.14 Chômeurs inscrits selon les activités économiques

Août 2012	Sept. 2012	Août 2013			Septembre 2013					
Effectifs					Effectifs		Variation par rapport au mois précédent		Variation par rapp. au même mois de l'année précédente	
					Nombre	Part (en %)	Absolue	Relative (en %)	Absolue	Relative (en %)
4597	4727	5283	Valais		5471	100.0	188	3.6	744	15.7
85	95	127	A	Secteur 1 (Agriculture, sylviculture)	136	2.5	9	7.1	41	43.2
785	789	1135	B-F	Secteur 2 (Industrie et construction)	1048	19.2	-87	-7.7	259	32.8
3371	3470	3625	G-T	Secteur 3 (Services)	3912	71.5	287	7.9	442	12.7
85	95	127	A 01-03	Agriculture, sylviculture	136	2.5	9	7.1	41	43.2
4	3	4	B 05-09	Mines, pierres et terre	5	0.1	1	25.0	2	66.7
58	54	114	C 10-12	Aliments, boissons et tabac	130	2.4	16	14.0	76	140.7
3	3	3	C 13-14	Textile et habillement	2	0.0	-1	-33.3	-1	-33.3
3	3	1	C 15	Cuir, chaussures	1	0.0	0	0.0	-2	-66.7
53	56	61	C 16	Traitement du bois	46	0.8	-15	-24.6	-10	-17.9
37	36	33	C 17-18	Industrie du papier, édition, impression	29	0.5	-4	-12.1	-7	-19.4
45	46	61	C 19-21	Industrie chimique, raffinage de pétrole	63	1.2	2	3.3	17	37.0
1	1	2	C 22	Matières plastiques, caoutchouc	1	0.0	-1	-50.0	0	0.0
14	12	13	C 23	Verres, céramiques et produits en ciment	10	0.2	-3	-23.1	-2	-16.7
105	108	151	C 24-25	Matériaux, produits métalliques	137	2.5	-14	-9.3	29	26.9
38	40	28	C 26-27	Electrotechnique, électronique, montres, optique	34	0.6	6	21.4	-6	-15.0
24	22	33	C 28	Machines	28	0.5	-5	-15.2	6	27.3
4	5	4	C 29-30	Fabrication de véhicules	3	0.1	-1	-25.0	-2	-40.0
18	20	19	C 31-33	Meubles, bijoux, etc., recyclage	23	0.4	4	21.1	3	15.0
18	17	26	D 35	Energie, ravitaillement en eau	23	0.4	-3	-11.5	6	35.3
12	10	13	E 36-39	Recyclage; distribution d'eau	11	0.2	-2	-15.4	1	10.0
348	353	569	F 41-43	Construction	502	9.2	-67	-11.8	149	42.2
838	834	975	G 45-47	Commerce; entretien et réparation d'automobiles	1009	18.4	34	3.5	175	21.0
139	138	179	H 49-53	Transports	180	3.3	1	0.6	42	30.4
735	923	792	I 55-56	Hôtellerie et restauration	951	17.4	159	20.1	28	3.0
47	53	70	J 58-63	Information et communication	84	1.5	14	20.0	31	58.5
144	145	130	K 64-66	Activités financières, assurances	131	2.4	1	0.8	-14	-9.7
58	58	65	L 68	Activités immobilières	77	1.4	12	18.5	19	32.8
180	188	212	M 69-75	Activités spécialisées, scientifiques et technique	225	4.1	13	6.1	37	19.7
464	371	322	N 77-82	Activités de services administratifs et de soutien	340	6.2	18	5.6	-31	-8.4
99	97	126	O 84	Administration publique, assurances sociales	129	2.4	3	2.4	32	33.0
196	186	208	P 85	Enseignement	206	3.8	-2	-1.0	20	10.8
286	276	369	Q 86-89	Santé et action sociale	385	7.0	16	4.3	109	39.5
59	65	36	R 90-93	Activités créatives, artistiques et de spectacle	51	0.9	15	41.7	-14	-21.5
122	132	134	S 94-96	Autres services publics	139	2.5	5	3.7	7	5.3
4	4	7	T 97-98	Ménages privés	5	0.1	-2	-28.6	1	25.0
356	373	396	U	Non spécifié	375	6.9	-21	-5.3	2	0.5

2.15 Chômeurs inscrits selon les groupes de professions - Valais

Août 2012	Sept. 2012	Août 2013			Septembre 2013					
Effectifs					Effectifs		Variation par rapport au mois précédent		Variation par rapp. au même mois de l'année précédente	
					Nombre	Part (en %)	Absolue	Relative (en %)	Absolue	Relative (en %)
4597	4727	5283	Valais		5471	100	188	3.6	744	15.7
157	163	186	11	Agriculture, économie forestière, élevage animaux	219	4.0	33	17.7	56	34.4
52	50	63	21	Production denrées alimentaires, boissons et tabacs	59	1.1	-4	-6.3	9	18.0
20	23	17	22	Industrie textile et industrie du cuir	19	0.3	2	11.8	-4	-17.4
1	1	0	23	Travail de la céramique et du verre	0	0.0	0	0.0	-1	-100.0
111	96	127	24	Usinage de métaux et de la construction de machines	122	2.2	-5	-3.9	26	27.1
79	89	93	25	Electrotechnique, électronique, horlogerie, véhicule, outil	104	1.9	11	11.8	15	16.9
57	61	84	26	Industrie du bois et du papier	62	1.1	-22	-26.2	1	1.6
19	21	13	27	Arts graphiques	13	0.2	0	0.0	-8	-38.1
26	28	26	28	Industrie chimique et matières plastiques	26	0.5	0	0.0	-2	-7.1
137	125	138	29	Autres professions du façonnage et de la manufacture	134	2.4	-4	-2.9	9	7.2
46	40	72	31	Ingénieurs	71	1.3	-1	-1.4	31	77.5
29	27	29	32	Techniciens	25	0.5	-4	-13.8	-2	-7.4
100	95	109	33-34	Dessin technique	106	1.9	-3	-2.8	11	11.6
33	35	46	35	Machinistes	44	0.8	-2	-4.3	9	25.7
46	48	72	36	Informatique	79	1.4	7	9.7	31	64.6
456	424	544	41	Construction	498	9.1	-46	-8.5	74	17.5
10	9	4	42	Minière, travail pierre, matériaux de construction	4	0.1	0	0.0	-5	-55.6
536	526	637	51	Professions commerciales et de la vente	672	12.3	35	5.5	146	27.8
56	70	47	52	Publicité, marketing, tourisme, administration fiduciaire	57	1.0	10	21.3	-13	-18.6
177	174	218	53	Transports et circulation	219	4.0	1	0.5	45	25.9
22	20	24	54	Professions des postes et télécommunications	24	0.4	0	0.0	4	20.0
880	1048	938	61	Hôtellerie et restauration et économie domestique	1096	20.0	158	16.8	48	4.6
214	234	243	62	Nettoyage, hygiène et soins corporels	278	5.1	35	14.4	44	18.8
115	115	151	71	Entrepreneurs, directeurs, fonctionnaires supérieurs	153	2.8	2	1.3	38	33.0
510	497	610	72	Professions commerciales et administratives	614	11.2	4	0.7	117	23.5
51	52	46	73	Professionnels de la banque, employés d'assurance	43	0.8	-3	-6.5	-9	-17.3
32	45	47	74	Professions afférentes maintien de l'ordre, la sécurité	52	1.0	5	10.6	7	15.6
7	9	11	75	Professions judiciaires	10	0.2	-1	-9.1	1	11.1
25	27	28	81	Professions des médias et apparentées	29	0.5	1	3.6	2	7.4
41	48	36	82	Professions artistiques	35	0.6	-1	-2.8	-13	-27.1
148	129	163	83-84	Assistance sociale et spirituelle et éducation	157	2.9	-6	-3.7	28	21.7
47	51	48	85	Sciences sociales, humaines, naturelle, physique, exacte	48	0.9	0	0.0	-3	-5.9
205	207	238	86	Professions de la santé	245	4.5	7	2.9	38	18.4
12	13	5	87	Professions du sport et du divertissement	7	0.1	2	40.0	-6	-46.2
7	10	7	91	Professions du secteur tertiaire, si pas ailleurs	7	0.1	0	0.0	-3	-30.0
133	117	163	92-93	L'activité professionnelle ne peut pas être définie	140	2.6	-23	-14.1	23	19.7
0	0	0		Non spécifié	0	0.0	0	0.0	0	0.0

2.16 Chômeurs inscrits selon les groupes de professions - Haut-Valais

Août 2012	Sept. 2012	Août 2013				Septembre 2013					
Effectifs						Effectifs		Variation par rapport au mois précédent		Variation par rapp. au même mois de l'année précédente	
						Nombre	Part (en %)	Absolue	Relative (en %)	Absolue	Relative (en %)
449	553	577	Haut-Valais			680	100.0	103	17.9	127	23.0
7	12	7	11	Agriculture, économie forestière, élevage animaux		9	1.3	2	28.6	-3	-25.0
5	2	9	21	Production denrées alimentaires, boissons et tabacs		11	1.6	2	22.2	9	450.0
1	1	0	22	Industrie textile et industrie du cuir		1	0.1	1	100.0	0	0.0
1	1	0	23	Travail de la céramique et du verre		0	0.0	0	0.0	-1	-100.0
10	7	11	24	Usinage de métaux et de la construction de machines		13	1.9	2	18.2	6	85.7
8	13	14	25	Electrotechnique, électronique, horlogerie, véhicule, outil		10	1.5	-4	-28.6	-3	-23.1
3	2	12	26	Industrie du bois et du papier		9	1.3	-3	-25.0	7	350.0
2	3	2	27	Arts graphiques		1	0.1	-1	-50.0	-2	-66.7
4	4	0	28	Industrie chimique et matières plastiques		2	0.3	2	100.0	-2	-50.0
12	11	21	29	Autres professions du façonnage et de la manufacture		20	2.9	-1	-4.8	9	81.8
2	2	4	31	Ingénieurs		5	0.7	1	25.0	3	150.0
3	2	2	32	Techniciens		1	0.1	-1	-50.0	-1	-50.0
3	3	7	33-34	Dessin technique		7	1.0	0	0.0	4	133.3
4	6	3	35	Machinistes		4	0.6	1	33.3	-2	-33.3
2	2	4	36	Informatique		5	0.7	1	25.0	3	150.0
42	45	84	41	Construction		73	10.7	-11	-13.1	28	62.2
0	0	0	42	Minière, travail pierre, matériaux de construction		0	0.0	0	0.0	0	0.0
60	57	74	51	Professions commerciales et de la vente		84	12.4	10	13.5	27	47.4
4	4	0	52	Publicité, marketing, tourisme, administration fiduciaire		1	0.1	1	100.0	-3	-75.0
24	25	32	53	Transports et circulation		33	4.9	1	3.1	8	32.0
1	1	1	54	Professions des postes et télécommunications		2	0.3	1	100.0	1	100.0
146	252	157	61	Hôtellerie et restauration et économie domestique		241	35.4	84	53.5	-11	-4.4
28	31	37	62	Nettoyage, hygiène et soins corporels		50	7.4	13	35.1	19	61.3
10	12	12	71	Entrepreneurs, directeurs, fonctionnaires supérieurs		14	2.1	2	16.7	2	16.7
27	16	23	72	Professions commerciales et administratives		23	3.4	0	0.0	7	43.8
2	2	0	73	Professionnels de la banque, employés d'assurance		1	0.1	1	100.0	-1	-50.0
1	6	5	74	Professions afférentes maintien de l'ordre, la sécurité		8	1.2	3	60.0	2	33.3
1	1	1	75	Professions judiciaires		1	0.1	0	0.0	0	0.0
1	1	3	81	Professions des médias et apparentées		2	0.3	-1	-33.3	1	100.0
1	0	4	82	Professions artistiques		2	0.3	-2	-50.0	2	100.0
9	9	17	83-84	Assistance sociale et spirituelle et éducation		19	2.8	2	11.8	10	111.1
2	3	3	85	Sciences sociales, humaines, naturelle, physique, exacte		2	0.3	-1	-33.3	-1	-33.3
16	11	16	86	Professions de la santé		12	1.8	-4	-25.0	1	9.1
1	2	0	87	Professions du sport et du divertissement		0	0.0	0	0.0	-2	-100.0
0	1	1	91	Professions du secteur tertiaire, si pas ailleurs		1	0.1	0	0.0	0	0.0
6	3	11	92-93	L'activité professionnelle ne peut pas être définie		13	1.9	2	18.2	10	333.3
0	0	0		Non spécifié		0	0.0	0	0.0	0	0.0

2.17 Chômeurs inscrits selon les groupes de professions - Valais Central

Août 2012	Sept. 2012	Août 2013			Septembre 2013					
Effectifs					Effectifs		Variation par rapport au mois précédent		Variation par rapp. au même mois de l'année précédente	
					Nombre	Part (en %)	Absolue	Relative (en %)	Absolue	Relative (en %)
2205	2275	2582	Valais Central		2689	100	107	4.1	414	18.2
94	90	118	11	Agriculture, économie forestière, élevage animaux	137	5.1	19	16.1	47	52.2
26	24	33	21	Production denrées alimentaires, boissons et tabacs	27	1.0	-6	-18.2	3	12.5
10	11	7	22	Industrie textile et industrie du cuir	9	0.3	2	28.6	-2	-18.2
0	0	0	23	Travail de la céramique et du verre	0	0.0	0	0.0	0	0.0
47	43	71	24	Usinage de métaux et de la construction de machines	59	2.2	-12	-16.9	16	37.2
32	35	41	25	Electrotechnique, électronique, horlogerie, véhicule, outil	52	1.9	11	26.8	17	48.6
31	36	36	26	Industrie du bois et du papier	37	1.4	1	2.8	1	2.8
9	10	7	27	Arts graphiques	9	0.3	2	28.6	-1	-10.0
6	7	8	28	Industrie chimique et matières plastiques	6	0.2	-2	-25.0	-1	-14.3
68	61	63	29	Autres professions du façonnage et de la manufacture	65	2.4	2	3.2	4	6.6
25	22	44	31	Ingénieurs	39	1.5	-5	-11.4	17	77.3
11	11	11	32	Techniciens	12	0.4	1	9.1	1	9.1
43	41	55	33-34	Dessin technique	53	2.0	-2	-3.6	12	29.3
14	15	21	35	Machinistes	23	0.9	2	9.5	8	53.3
24	25	27	36	Informatique	32	1.2	5	18.5	7	28.0
200	203	254	41	Construction	241	9.0	-13	-5.1	38	18.7
6	6	2	42	Minière, travail pierre, matériaux de construction	2	0.1	0	0.0	-4	-66.7
262	248	309	51	Professions commerciales et de la vente	306	11.4	-3	-1.0	58	23.4
26	34	21	52	Publicité, marketing, tourisme, administration fiduciaire	28	1.0	7	33.3	-6	-17.6
66	66	104	53	Transports et circulation	104	3.9	0	0.0	38	57.6
12	15	17	54	Professions des postes et télécommunications	16	0.6	-1	-5.9	1	6.7
436	485	435	61	Hôtellerie et restauration et économie domestique	506	18.8	71	16.3	21	4.3
95	110	112	62	Nettoyage, hygiène et soins corporels	128	4.8	16	14.3	18	16.4
50	53	62	71	Entrepreneurs, directeurs, fonctionnaires supérieurs	62	2.3	0	0.0	9	17.0
247	249	319	72	Professions commerciales et administratives	333	12.4	14	4.4	84	33.7
28	28	20	73	Professionnels de la banque, employés d'assurance	18	0.7	-2	-10.0	-10	-35.7
15	18	22	74	Professions afférentes maintien de l'ordre, la sécurité	22	0.8	0	0.0	4	22.2
5	6	3	75	Professions judiciaires	4	0.1	1	33.3	-2	-33.3
11	12	12	81	Professions des médias et apparentées	13	0.5	1	8.3	1	8.3
20	20	18	82	Professions artistiques	19	0.7	1	5.6	-1	-5.0
72	63	85	83-84	Assistance sociale et spirituelle et éducation	78	2.9	-7	-8.2	15	23.8
29	32	30	85	Sciences sociales, humaines, naturelle, physique, exacte	31	1.2	1	3.3	-1	-3.1
104	113	121	86	Professions de la santé	129	4.8	8	6.6	16	14.2
4	5	1	87	Professions du sport et du divertissement	3	0.1	2	200.0	-2	-40.0
2	3	1	91	Professions du secteur tertiaire, si pas ailleurs	1	0.0	0	0.0	-2	-66.7
75	75	92	92-93	L'activité professionnelle ne peut pas être définie	85	3.2	-7	-7.6	10	13.3
0	0	0		Non spécifié	0	0.0	0	0.0	0	0.0

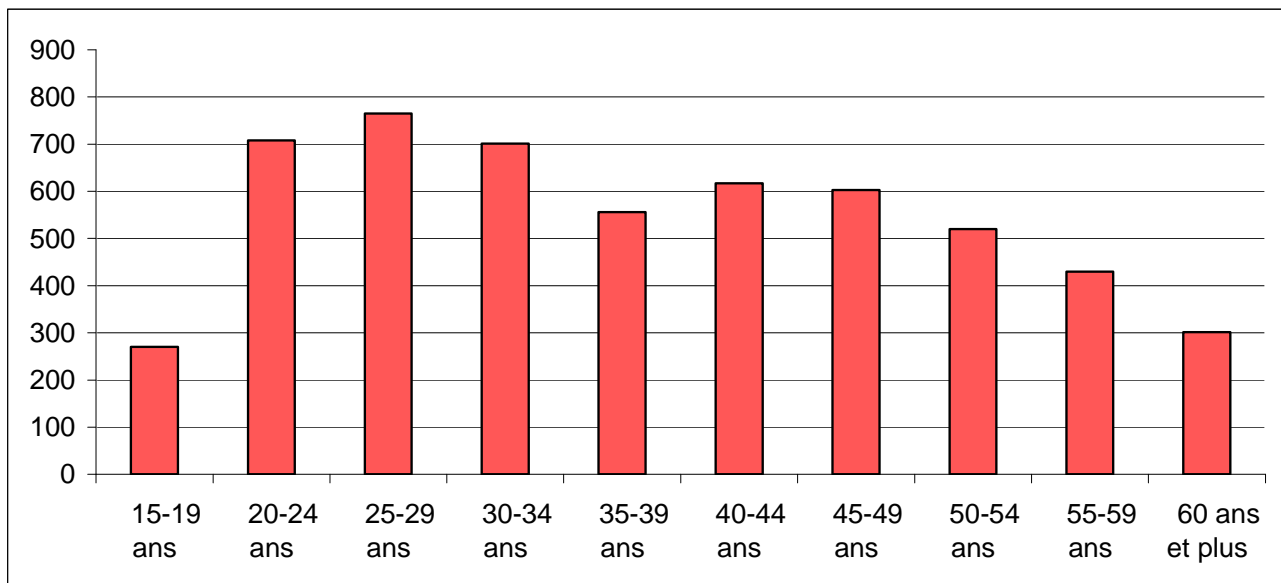
2.18 Chômeurs inscrits selon les groupes de professions - Bas-Valais

Août 2012	Sept. 2012	Août 2013				Septembre 2013					
Effectifs						Effectifs		Variation par rapport au mois précédent		Variation par rapp. au même mois de l'année précédente	
						Nombre	Part (en %)	Absolue	Relative (en %)	Absolue	Relative (en %)
1943	1899	2124	Bas-Valais			2102	100	-22	-1.0	203	10.7
56	61	61	11	Agriculture, économie forestière, élevage animaux		73	3.5	12	19.7	12	19.7
21	24	21	21	Production denrées alimentaires, boissons et tabacs		21	1.0	0	0.0	-3	-12.5
9	11	10	22	Industrie textile et industrie du cuir		9	0.4	-1	-10.0	-2	-18.2
0	0	0	23	Travail de la céramique et du verre		0	0.0	0	0.0	0	0.0
54	46	45	24	Usinage de métaux et de la construction de machines		50	2.4	5	11.1	4	8.7
39	41	38	25	Electrotechnique, électronique, horlogerie, véhicule, outil		42	2.0	4	10.5	1	2.4
23	23	36	26	Industrie du bois et du papier		16	0.8	-20	-55.6	-7	-30.4
8	8	4	27	Arts graphiques		3	0.1	-1	-25.0	-5	-62.5
16	17	18	28	Industrie chimique et matières plastiques		18	0.9	0	0.0	1	5.9
57	53	54	29	Autres professions du façonnage et de la manufacture		49	2.3	-5	-9.3	-4	-7.5
19	16	24	31	Ingénieurs		27	1.3	3	12.5	11	68.8
15	14	16	32	Techniciens		12	0.6	-4	-25.0	-2	-14.3
54	51	47	33-34	Dessin technique		46	2.2	-1	-2.1	-5	-9.8
15	14	22	35	Machinistes		17	0.8	-5	-22.7	3	21.4
20	21	41	36	Informatique		42	2.0	1	2.4	21	100.0
214	176	206	41	Construction		184	8.8	-22	-10.7	8	4.5
4	3	2	42	Minière, travail pierre, matériaux de construction		2	0.1	0	0.0	-1	-33.3
214	221	254	51	Professions commerciales et de la vente		282	13.4	28	11.0	61	27.6
26	32	26	52	Publicité, marketing, tourisme, administration fiduciaire		28	1.3	2	7.7	-4	-12.5
87	83	82	53	Transports et circulation		82	3.9	0	0.0	-1	-1.2
9	4	6	54	Professions des postes et télécommunications		6	0.3	0	0.0	2	50.0
298	311	346	61	Hôtellerie et restauration et économie domestique		349	16.6	3	0.9	38	12.2
91	93	94	62	Nettoyage, hygiène et soins corporels		100	4.8	6	6.4	7	7.5
55	50	77	71	Entrepreneurs, directeurs, fonctionnaires supérieurs		77	3.7	0	0.0	27	54.0
236	232	268	72	Professions commerciales et administratives		258	12.3	-10	-3.7	26	11.2
21	22	26	73	Professionnels de la banque, employés d'assurance		24	1.1	-2	-7.7	2	9.1
16	21	20	74	Professions afférentes maintien de l'ordre, la sécurité		22	1.0	2	10.0	1	4.8
1	2	7	75	Professions judiciaires		5	0.2	-2	-28.6	3	150.0
13	14	13	81	Professions des médias et apparentées		14	0.7	1	7.7	0	0.0
20	28	14	82	Professions artistiques		14	0.7	0	0.0	-14	-50.0
67	57	61	83-84	Assistance sociale et spirituelle et éducation		60	2.9	-1	-1.6	3	5.3
16	16	15	85	Sciences sociales, humaines, naturelle, physique, exacte		15	0.7	0	0.0	-1	-6.3
85	83	101	86	Professions de la santé		104	4.9	3	3.0	21	25.3
7	6	4	87	Professions du sport et du divertissement		4	0.2	0	0.0	-2	-33.3
5	6	5	91	Professions du secteur tertiaire, si pas ailleurs		5	0.2	0	0.0	-1	-16.7
52	39	60	92-93	L'activité professionnelle ne peut pas être définie		42	2.0	-18	-30.0	3	7.7
0	0	0		Non spécifié		0	0.0	0	0.0	0	0.0

2.19 Chômeurs inscrits selon la dernière fonction exercée

Août 2012	Sept. 2012	Août 2013		Septembre 2013					
Effectifs				Effectifs		Variation par rapport au mois précédent		Variation par rapp. au même mois de l'année précédente	
				Nombre	Part (en %)	Absolue	Relative (en %)	Absolue	Relative (en %)
4597	4727	5283	Valais	5471	100	188	3.6	744	15.7
12	16	11	Indépendants	11	0.2	0	0.0	-5	-31.3
67	71	75	Cadres	71	1.3	-4	-5.3	0	0.0
2622	2720	2937	Spécialistes	3030	55.4	93	3.2	310	11.4
1663	1720	2000	Auxiliaires	2119	38.7	119	6.0	399	23.2
150	129	157	Apprentis	154	2.8	-3	-1.9	25	19.4
2	3	3	Travailleurs à domicile	3	0.1	0	0.0	0	0.0
81	68	100	Ecoliers, étudiants	83	1.5	-17	-17.0	15	22.1
0	0	0	Non spécifié	0	0.0	0	0.0	0	0.0

2.20 Chômeurs inscrits selon les classes d'âge



2.21 Chômeurs inscrits selon les classes d'âge

Août 2012	Sept. 2012	Août 2013		Septembre 2013					
Effectifs				Effectifs		Variation par rapport au mois précédent		Variation par rapp. au même mois de l'année précédente	
				Nombre	Taux	Absolue	Relative (en %)	Absolue	Relative (en %)
4597	4727	5283	Valais	5471	3.4	188	3.6	744	15.7
250	205	295	15-19 ans	270	3.2	-25	-8.5	65	31.7
619	628	649	20-24 ans	708	5.1	59	9.1	80	12.7
658	671	770	25-29 ans	765	4.2	-5	-0.6	94	14.0
597	626	679	30-34 ans	701	4.0	22	3.2	75	12.0
512	517	527	35-39 ans	556	3.1	29	5.5	39	7.5
488	503	570	40-44 ans	617	3.0	47	8.2	114	22.7
486	527	586	45-49 ans	603	2.6	17	2.9	76	14.4
405	457	520	50-54 ans	520	2.9	0	0.0	63	13.8
339	346	402	55-59 ans	430	3.0	28	7.0	84	24.3
243	247	285	60 ans et plus	301	3.1	16	5.6	54	21.9
			Hommes						
2291	2297	2714	Total	2716	3.1	2	0.1	419	18.2
126	99	164	15-19 ans	141	3.0	-23	-14.0	42	42.4
287	281	328	20-24 ans	342	4.7	14	4.3	61	21.7
305	312	369	25-29 ans	363	4.0	-6	-1.6	51	16.3
276	279	303	30-34 ans	317	3.2	14	4.6	38	13.6
252	238	273	35-39 ans	267	2.7	-6	-2.2	29	12.2
252	245	292	40-44 ans	305	2.8	13	4.5	60	24.5
241	271	287	45-49 ans	274	2.2	-13	-4.5	3	1.1
200	220	284	50-54 ans	279	2.8	-5	-1.8	59	26.8
204	205	243	55-59 ans	254	2.9	11	4.5	49	23.9
148	147	171	60 ans et plus	174	2.8	3	1.8	27	18.4
			Femmes						
2306	2430	2569	Total	2755	3.8	186	7.2	325	13.4
124	106	131	15-19 ans	129	3.4	-2	-1.5	23	21.7
332	347	321	20-24 ans	366	5.6	45	14.0	19	5.5
353	359	401	25-29 ans	402	4.4	1	0.2	43	12.0
321	347	376	30-34 ans	384	5.1	8	2.1	37	10.7
260	279	254	35-39 ans	289	3.5	35	13.8	10	3.6
236	258	278	40-44 ans	312	3.2	34	12.2	54	20.9
245	256	299	45-49 ans	329	3.2	30	10.0	73	28.5
205	237	236	50-54 ans	241	2.9	5	2.1	4	1.7
135	141	159	55-59 ans	176	3.0	17	10.7	35	24.8
95	100	114	60 ans et plus	127	3.8	13	11.4	27	27.0

2.22 Chômeurs de longue durée

Août 2012	Sept. 2012	Août 2013	Septembre 2013							
Effectifs				Effectifs		Variation par rapport au mois précédent		Part en % du total des chômeurs	Variation par rapp. au même mois de l'année précédente	
				Nombre	Part (en %)	Absolue	Relative (en %)		Absolue	Relative (en %)
512	503	629		Valais	650	100	21	3.3	11.9	147
			Selon la région:							
7	9	19	Haut-Valais	20	3.1	1	5.3	2.9	11	122.2
274	267	344	Valais central	367	56.5	23	6.7	13.6	100	37.5
231	227	266	Bas-Valais	263	40.5	-3	-1.1	12.5	36	15.9
			Selon le sexe:							
266	264	314	Femmes	335	51.5	21	6.7	12.2	71	26.9
246	239	315	Hommes	315	48.5	0	0.0	11.6	76	31.8
			Selon la nationalité:							
296	292	350	Suisses	372	57.2	22	6.3	13.1	80	27.4
216	211	279	Etrangers	278	42.8	-1	-0.4	10.6	67	31.8
			Selon l'âge:							
24	17	20	15-24 ans	23	3.5	3	15.0	2.4	6	35.3
258	249	354	25-49 ans	375	57.7	21	5.9	11.6	126	50.6
230	237	255	50 ans et plus	252	38.8	-3	-1.2	20.1	15	6.3
			Pour quelques groupes de professions							
56	63	75	Professions commerciales et administratives	87	13.4	12	16.0	14.2	24	38.1
29	26	45	Construction	51	7.8	6	13.3	10.2	25	96.2
82	82	101	Hôtellerie et restauration et économie domestique	102	15.7	1	1.0	9.3	20	24.4
10	9	18	Usinage de métaux et de la construction de machines	15	2.3	-3	-16.7	12.3	6	66.7
55	56	74	Professions commerciales et de la vente	81	12.5	7	9.5	12.1	25	44.6
280	267	316	Autres professions	314	48.3	-2	-0.6	4.3	47	17.6

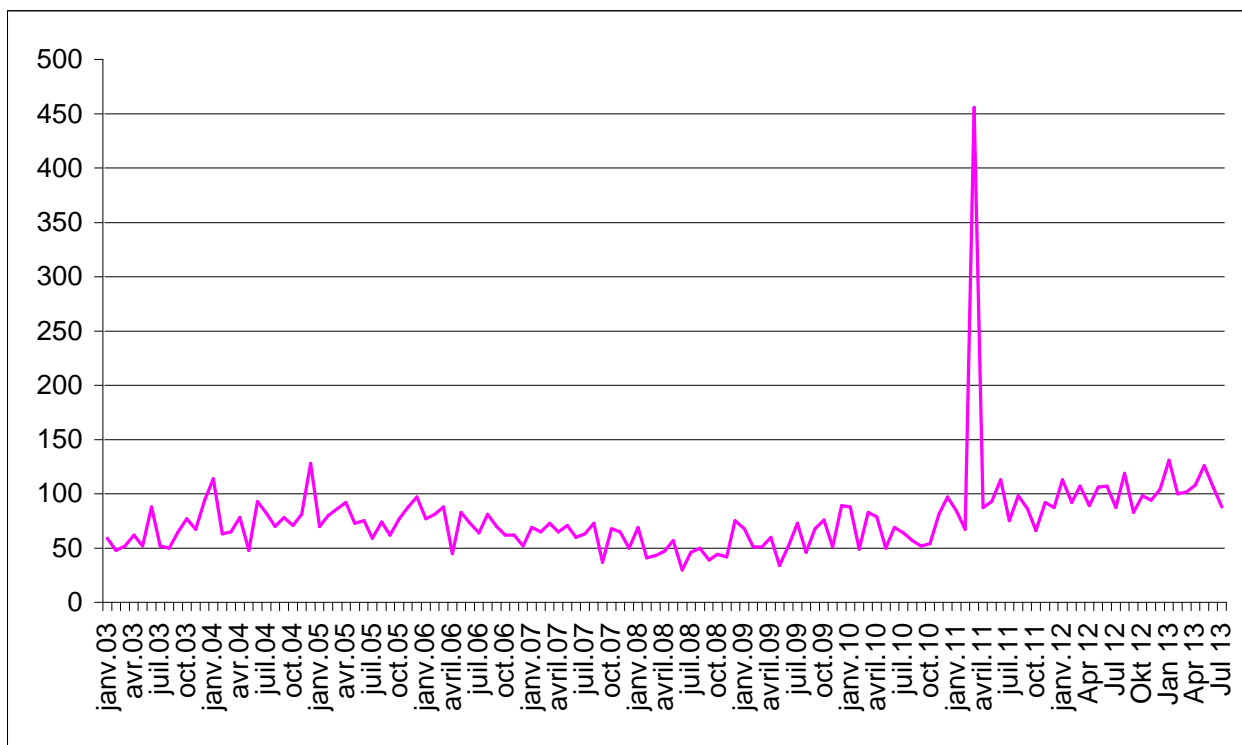
2.23 Arrivées en fin de droits

	Janv.	Févr.	Mars	Avril	Mai	Juin	Juillet	Août	Sept.	Oct.	Nov.	Déc.	Ø
2013*)	<i>131</i>	<i>100</i>	<i>102</i>	<i>108</i>	<i>126</i>	<i>106</i>	<i>88</i>						109
2012	113	92	107	89	106	107	87	119	83	98	94	104	100
2011	84	67	456	87	93	113	75	98	86	66	92	87	117
2010	88	49	83	79	50	69	64	57	52	54	81	97	69
2009	68	51	51	60	34	52	73	46	68	76	51	89	60
2008	69	41	43	47	57	30	46	50	39	44	41	75	49
2007	70	65	73	64	71	60	63	73	37	68	65	50	63
2006	77	81	88	45	83	73	64	81	70	62	62	52	70
2005	70	80	86	92	73	75	59	74	62	77	88	97	78
2004	114	63	65	78	48	93	82	70	78	71	81	128	81
2003	59	48	52	62	52	88	52	50	65	77	67	94	64

*) en italiques, chiffres provisoires

Les statistiques sur les arrivées en fin de droits ne sont disponibles qu'avec un décalage de deux mois.

2.24 Evolution des arrivées en fin de droits



2.25 Places vacantes annoncées

Août 2012	Sept. 2012	Août 2013		Septembre 2013					
Effectifs				Effectifs		Variation par rapport au mois précédent		Variation par rapp. au même mois de l'année précédente	
				Nombre	Part (en %)	Absolue	Relative (en %)	Absolue	Relative (en %)
508	635	593	Valais	610	100.0	17	2.9	-25	-3.9
			Selon le temps de travail:						
390	514	485	Temps complet	507	83.1	22	4.5	-7	-1.4
118	121	108	Temps partiel	103	16.9	-5	-4.6	-18	-14.9
			Selon les régions:						
235	301	275	Oberwallis	273	44.8	-2	-0.7	-28	-9.3
28	62	51	Sierre	38	6.2	-13	-25.5	-24	-38.7
144	149	146	Sion / Hérens / Conthey	163	26.7	17	11.6	14	9.4
49	55	72	Martigny / Entremont	84	13.8	12	16.7	29	52.7
52	68	49	Monthey / St-Maurice	52	8.5	3	6.1	-16	-23.5

2.26 Réduction de l'horaire de travail (RHT) décomptées

Jun 2012	Juillet 2012	Jun 2013		juillet 2013				
Effectifs				Effectifs	Variation par rapport au mois précédent		Variation par rapp. au même mois de l'année précédente	
				Nombre	Absolue	Relative (en %)	Absolue	Relative (en %)
20	14	19	Entreprises	9	-10	-52.6	-5	-135.7
211	142	347	Travailleurs touchés:	107	-240	-69.2	-35	-124.6
8806	6082	39758	Heures chômées:	8989	-30769	-77.4	2907	-52.2

(..) Les variations supérieures à 200% ne sont pas publiées.

3. Définitions / Explications

Chômeurs inscrits	<p>Personnes inscrites auprès des offices régionaux de placement (ORP), qui n'ont pas d'emploi et sont immédiatement disponibles en vue d'un placement. Peu importe qu'elles touchent, ou non, une indemnité de chômage.</p> <p><i>Les chômeurs complets</i> cherchent un poste à plein temps (temps de travail > ou = à 90%); <i>les chômeurs partiels</i>, un poste à temps partiel (temps de travail < 90%).</p>
Demandeurs d'emploi Inscrits	<p>Tous les demandeurs d'emploi, chômeurs et non-chômeurs, inscrits aux ORP et cherchant un emploi.</p>
Régions ORP	<p>Suite à la décision de remplacer, en 2009, les 8 régions socio-économiques par les 3 nouvelles régions (Bas-Valais, Haut-Valais et Valais Central), les tableaux 2.8 à 2.11 contiennent désormais les régions ORP. Remarque : St-Léonard, qui appartenait à la région socio-économique de Sion/Hérens/Conthey est intégrée à la région ORP de Sierre.</p>
Demandeurs d'emploi inscrits non-chômeurs	<p>Demandeurs d'emploi inscrits aux ORP et qui, à la différence des chômeurs, ne sont pas immédiatement disponibles pour le placement ou ont un emploi.</p> <p>Le nombre de demandeurs d'emploi non-chômeurs correspond à la différence entre le nombre des demandeurs d'emploi et celui des chômeurs. Ils sont classés dans les sous-catégories suivantes: nombre de personnes en gain intermédiaire, en programmes d'emploi temporaire, en reconversion / perfectionnement, en mesures spécifiques, en incapacité de travail / militaire, en mesures cantonales et en recherche d'emploi.</p> <p><i>Les demandeurs d'emploi complets</i> cherchent un poste à plein temps ; <i>les demandeurs d'emploi partiels</i>, un poste à temps partiel.</p>
Gain intermédiaire	<p>Tout gain qu'un assuré retire d'une activité salariée ou indépendante exercée pendant une période de contrôle.</p>
Programmes d'emploi temporaire	<p>Programmes d'emplois temporaires (PET) financés par l'assurance-chômage dans le but de faciliter l'intégration ou la réinsertion professionnelles des assurés. La mesure d'emploi peut également prendre la forme de stages pratiques dans des entreprises ou dans l'administration ou de semestres de motivation pour les jeunes sortant de l'école.</p>
Reconversion / perfectionnement	<p>Mesures de reconversion et de perfectionnement (cours) dont le but est d'améliorer rapidement et sensiblement l'aptitude au placement de l'assuré sur le marché du travail. La mesure peut également prendre la forme de stage de formation dans une entreprise ou dans le cadre d'une entreprise d'entraînement.</p> <p><i>Les personnes libérées de l'entretien de conseil durant la mesure de formation sont recensées comme « demandeurs d'emploi non-chômeurs en mesure de formation ».</i></p> <p><i>Les personnes non libérées de l'entretien de conseil durant la mesure de formation sont recensées comme « chômeurs ».</i></p>
Mesures spécifiques	<p>Sont des mesures spécifiques au sens de la loi fédérale sur l'assurance-chômage (LACI) :</p> <ul style="list-style-type: none">- les allocations de formation (AFO) ;- les allocations d'initiation au travail (AIT) ;- le soutien aux assurés qui entreprennent une activité indépendante (SAI).
Incapacité de travail, militaire	<p>Les personnes en incapacité de travail / service militaire d'une durée supérieure à un mois sont recensées comme « demandeurs d'emploi non chômeurs ». Si cette incapacité de travail ou le service militaire est de moins d'un mois, elles sont recensées comme « chômeurs ».</p>

Mesures cantonales	<p>Mesures de réinsertion professionnelle mises en place et financées par le canton en faveur des chômeurs ayant épuisé leurs droits aux prestations de l'assurance-chômage. Sont recensés dans cette catégorie les chômeurs en fin de droits qui participent à :</p> <ul style="list-style-type: none"> - une allocation d'initiation au travail cantonale (AITc) ; - un contrat d'insertion professionnelle (CIP) <p>Les chômeurs en fin de droits qui restent inscrits auprès des ORP et qui ne participent pas à une mesure cantonale sont recensés comme « chômeurs ».</p>
Effectifs	Le dernier jour ouvrable du mois sert de jour de référence.
Taux de chômage	Nombre de chômeurs inscrits le jour de référence, divisé par le nombre de personnes actives selon le dernier recensement populaire (161.820 personnes pour le Valais depuis le 1 ^{er} janvier 2010).
Activités économiques	Nomenclature Générale des Activités économiques (NOGA) 2002.
Groupes de professions	Classement selon la nomenclature suisse des professions 2000. Attribution à la dernière activité exercée.
Fonctions exercées	<p><i>Indépendant</i>: propriétaire d'entreprise ou membre d'une société en nom collectif ou en commandite.</p> <p><i>Cadre</i>: exerce des tâches de direction, coordination ou contrôle.</p> <p><i>Spécialiste</i>: exécute des tâches complexes et sous sa responsabilité.</p> <p><i>Auxiliaire</i>: exécute des tâches simples et ne nécessitant pas de formation élémentaire.</p> <p><i>Apprenti</i>: fin ou rupture d'un apprentissage ou d'une formation élémentaire.</p> <p><i>Travailleur à domicile</i>: effectue des travaux à la maison pour le compte d'une entreprise.</p> <p><i>Ecolier, étudiant</i>: fin ou rupture d'une formation dans un établissement d'enseignement.</p>
Chômeurs de longue durée	Personnes au chômage depuis plus d'une année.
Places vacantes annoncées	Emplois à repourvoir annoncés par les entreprises auprès des ORP. Sans une demande explicite de prolongation, les places vacantes annoncées sont gardées dans la base de données pendant deux mois au maximum.
Arrivées en fin de droits	<p>Nombre de chômeurs qui durant le mois civil de référence ont épuisé leurs droits aux prestations de l'assurance-chômage.</p> <p>Pour des raisons pratiques liées aux versements, les données des caisses de chômage sur le nombre de chômeurs arrivés en fin de droits dans un mois donné ne sont disponibles qu'avec un décalage de deux mois.</p>
Réduction de l'horaire de travail (RHT)	<p>Réduction temporaire, partielle ou complète de l'horaire de travail au sein d'une entreprise, assortie normalement d'une réduction de salaire correspondante sous maintien du contrat de travail. L'indemnité RHT compense partiellement la réduction de salaire et offre ainsi aux employeurs une alternative aux licenciements. Les indemnités en cas de RHT sont versées en fonction des réductions d'horaire effectives, quel que soit le nombre d'employés de l'entreprise.</p> <p>La statistique recense les réductions de l'horaire de travail décomptées et indemnisées par les caisses. Pour des raisons d'ordre pratique liées au versement des indemnités, les données des caisses de chômage sur les réductions de l'horaire de travail décomptées ne sont disponibles qu'après un délai de deux mois.</p>

Les définitions sont indiquées dans le même ordre que les tableaux