



Bulletin statistique

La situation sur le marché du travail en Valais

Novembre 2013

9 décembre 2013



Publication

Service de l'industrie, du commerce et du travail du canton du Valais (SICT)
Av. du Midi 7, 1950 Sion
Tél. 027 606 73 42, sict-diha@admin.vs.ch, www.vs.ch/chomage

Paraît une fois par mois

Abonnement

Peut être obtenu gratuitement par e-mail à l'adresse ci-dessus

Internet

La publication est disponible sur le site www.vs.ch/chomage, sous la rubrique:
« Chômage / statistiques ».

Copyright

Reproduction autorisée en indiquant la source

La mise en page de cette publication se base sur la documentation de presse « La situation sur le marché du travail » du Secrétariat d'Etat à l'économie (SECO), Berne



Table des matières

1. Communiqué pour les médias.....	4
2. Tableaux et graphiques.....	5
2.1 Chômeurs inscrits selon les cantons.....	5
2.2 Chômeurs inscrits.....	6
2.3 Taux de chômage.....	7
2.4 Chômeurs inscrits selon le sexe, la durée et l'origine	7
2.5 Demandeurs d'emploi inscrits.....	8
2.6 Taux de demandeurs d'emploi.....	9
2.7 Evolution du nombre de chômeurs et de demandeurs d'emploi.....	10
2.8 Chômeurs inscrits selon les régions ORP.....	11
2.9 Taux de chômage selon les régions ORP.....	11
2.10 Demandeurs d'emploi inscrits selon les régions ORP.....	12
2.11 Taux de demandeurs d'emploi inscrits selon les régions ORP.....	12
2.12 Statut des demandeurs d'emploi selon les régions ORP	13
2.13 Chômeurs (CH) et demandeurs d'emploi (DE) inscrits selon les communes	14
2.14 Chômeurs inscrits selon les activités économiques	15
2.15 Chômeurs inscrits selon les groupes de professions - Valais	16
2.16 Chômeurs inscrits selon les groupes de professions - Haut-Valais.....	17
2.17 Chômeurs inscrits selon les groupes de professions - Valais Central	18
2.18 Chômeurs inscrits selon les groupes de professions - Bas-Valais	19
2.19 Chômeurs inscrits selon la dernière fonction exercée.....	20
2.20 Chômeurs inscrits selon les classes d'âge.....	20
2.21 Chômeurs inscrits selon les classes d'âge.....	21
2.22 Chômeurs de longue durée	22
2.23 Arrivées en fin de droits.....	23
2.24 Evolution des arrivées en fin de droits	23
2.25 Places vacantes annoncées	24
2.26 Réduction de l'horaire de travail (RHT) décomptées.....	25
3. Définitions / Explications	26

1. Communiqué pour les médias

Valais : la situation sur le marché du travail en novembre

(I-VS).- 6780 chômeurs étaient inscrits auprès des Offices régionaux de placement (ORP) valaisans à la fin novembre, soit 919 de plus qu'à la fin octobre. Le taux de chômage est remonté à 4.2% (+0.6 point). La quasi-totalité de la hausse du chômage de novembre a été enregistrée dans les professions de la construction et de l'agriculture.

Le Valais est le canton qui a connu la plus forte progression mensuelle du taux de chômage (+0.6 point) en novembre, en raison de l'arrêt progressif des travaux dans l'agriculture et la construction. Cette variation suit le même trend que les années précédentes.

Les professions de la construction et de l'agriculture représentent ensemble 95% de la hausse du chômage à la fin novembre. La hausse mensuelle dans l'agriculture est plus forte que l'année dernière à la même période. Les inscriptions au chômage dans cette branche ont été en effet plus tardives que d'habitude en raison d'un retard dans les récoltes dû à des conditions météorologiques défavorables.

Quant à la hausse mensuelle dans la construction, elle est légèrement moins forte qu'en novembre de l'année dernière. Dans cette branche, on observe actuellement un accroissement du nombre de personnes qui s'annoncent à l'ORP en tant que demandeurs d'emploi. Ces personnes qui sont encore au bénéfice d'un contrat de travail s'inscriront ultérieurement au chômage. Nous nous attendons donc à une augmentation plus importante du nombre de chômeurs de la construction le(s) mois prochain(s).

2. Tableaux et graphiques

2.1 Chômeurs inscrits selon les cantons

Novembre 2013					
Effectif	Variation par rapport au mois précédent		Taux	Variation par rapport au mois précédent en points de %	
139073	5630	Suisse	3.2	0.1	
25949	1094	Zürich	3.3	0.2	
13424	695	Bern	2.5	0.2	
4126	77	Luzern	1.9	0.0	
215	-3	Uri	1.2	0.0	
1315	123	Schwyz	1.6	0.2	
218	37	Obwalden	1.1	0.2	
234	18	Nidwalden	1.0	0.1	
561	9	Glarus	2.5	0.0	
1441	57	Zug	2.2	0.0	
4223	151	Fribourg	2.8	0.1	
3756	163	Solothurn	2.6	0.1	
3462	90	Basel-Stadt	3.7	0.1	
3942	181	Basel-Landschaft	2.7	0.1	
1161	-33	Schaffhausen	2.8	-0.1	
491	-23	Appenzell A.Rh.	1.7	0.0	
107	15	Appenzell I.Rh.	1.2	0.1	
6339	320	St. Gallen	2.4	0.2	
2280	233	Graubünden	2.1	0.2	
10001	313	Aargau	2.9	0.1	
3537	32	Thurgau	2.5	0.0	
7666	437	Ticino	4.8	0.3	
18834	569	Vaud	5.0	0.1	
6780	919	Valais	4.2	0.6	
4719	103	Neuchâtel	5.3	0.1	
12900	17	Genève	5.5	0.0	
1392	36	Jura	3.9	0.1	

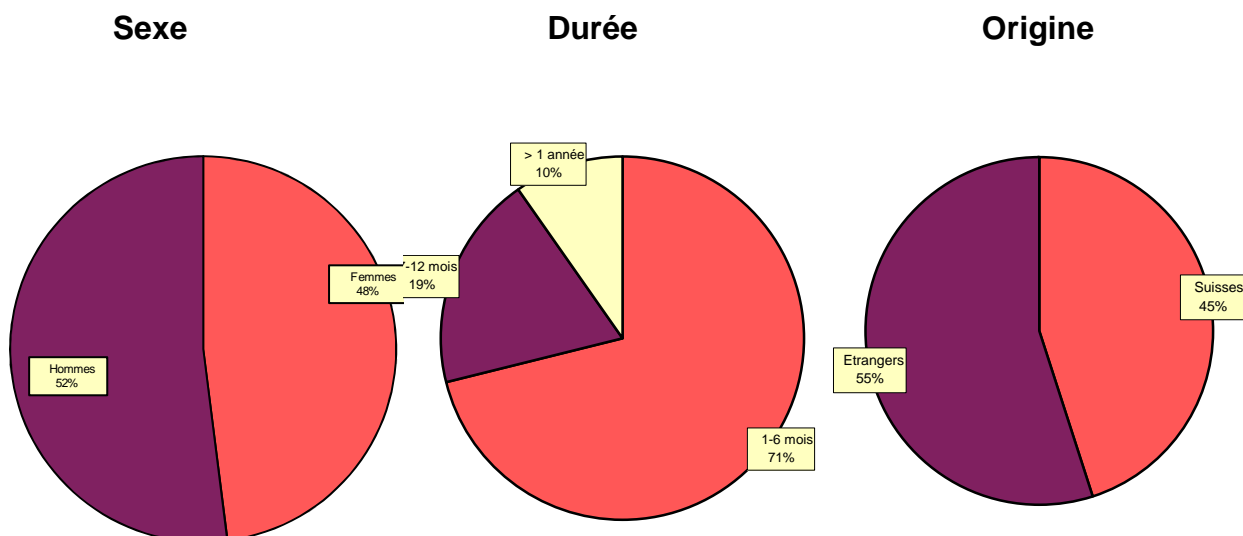
2.2 Chômeurs inscrits

Oct. 2012	Nov. 2012	Oct. 2013		Novembre 2013					
Effectifs				Effectifs		Variation par rapport au mois précédent		Variation par rapp. au même mois de l'année précédente	
				Nombre	Part (en %)	Absolue	Relative (en %)	Absolue	Relative (en %)
5305	6221	5861	Valais	6780	100.0	919	15.7	559	9.0
			Selon la région:						
811	971	944	Haut-Valais	1143	16.9	199	21.1	172	17.7
2550	2946	2795	Valais central	3170	46.8	375	13.4	224	7.6
1944	2304	2122	Bas-Valais	2467	36.4	345	16.3	163	7.1
			Selon le sexe:						
2743	2958	2966	Femmes	3254	48.0	288	9.7	296	10.0
2562	3263	2895	Hommes	3526	52.0	631	21.8	263	8.1
			Selon la nationalité:						
2502	2701	2911	Suisses	3054	45.0	143	4.9	353	13.1
2803	3520	2950	Etrangers	3726	55.0	776	26.3	206	5.9
			Selon l'âge:						
843	939	965	15-24 ans	1010	14.9	45	4.7	71	7.6
3259	3906	3573	25-49 ans	4204	62.0	631	17.7	298	7.6
1203	1376	1323	50 ans et plus	1566	23.1	243	18.4	190	13.8
			Selon le statut:						
4823	5747	5266	Chômeurs complets	6188	91.3	922	17.5	441	7.7
482	474	595	Chômeurs partiels	592	8.7	-3	-0.5	118	24.9
			Selon la durée écoulée:						
3811	4711	3963	1-6 mois	4826	71.2	863	21.8	115	2.4
982	973	1243	7-12 mois	1295	19.1	52	4.2	322	33.1
512	537	655	> 1 année	659	9.7	4	0.6	122	22.7

2.3 Taux de chômage

Oct. 2012	Nov. 2012	Oct. 2013		Novembre 2013		
Taux				Taux	Variation par rapport au mois précédent en points de %	Variation par rapp. au même mois de l'année précédente en points de %
3.3	3.8	3.6	Valais	4.2	0.6	0.4
			Selon la région:			
1.9	2.3	2.3	Haut-Valais	2.7	0.4	0.4
4.2	4.8	4.6	Valais central	5.2	0.6	0.4
3.3	3.9	3.6	Bas-Valais	4.2	0.6	0.3
			Selon le sexe:			
3.8	4.1	4.1	Femmes	4.5	0.4	0.4
2.9	3.7	3.3	Hommes	4.0	0.7	0.3
			Selon la nationalité:			
2.0	2.2	2.4	Suisses	2.5	0.1	0.3
7.3	9.2	7.7	Etrangers	9.7	2.0	0.5
			Selon l'âge:			
3.8	4.2	4.4	15-24 ans	4.6	0.2	0.4
3.4	4.0	3.7	25-49 ans	4.3	0.6	0.3
2.8	3.2	3.1	50 ans et plus	3.7	0.6	0.5

2.4 Chômeurs inscrits selon le sexe, la durée et l'origine



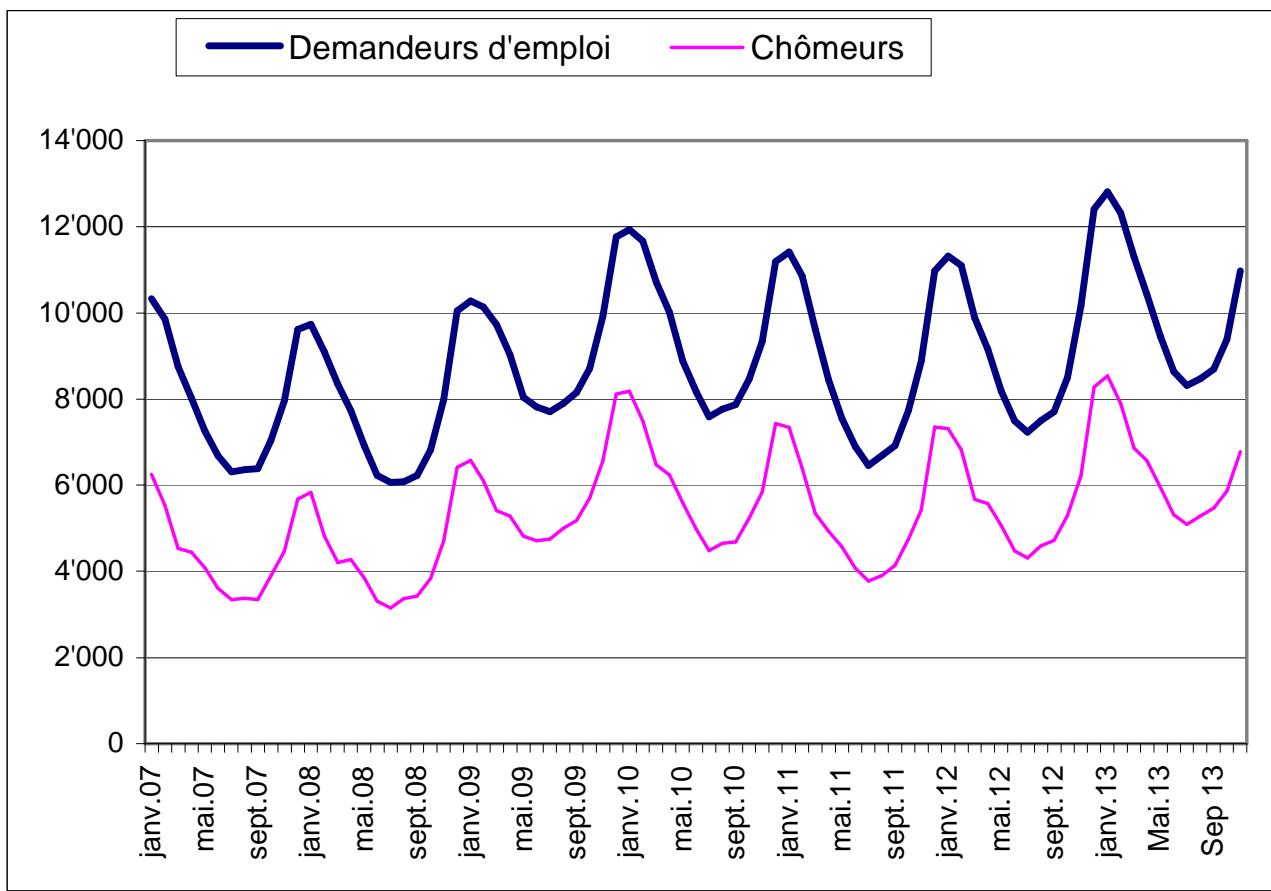
2.5 Demandeurs d'emploi inscrits

Oct. 2012	Nov. 2012	Oct. 2013		Novembre 2013					
Effectifs				Effectifs		Variation par rapport au mois précédent		Variation par rapp. au même mois de l'année précédente	
				Nombre	Part (en %)	Absolue	Relative (en %)	Absolue	Relative (en %)
8498	10164	9387	Valais	10973	100	1586	16.9	809	8.0
			Selon la région:						
1258	1494	1427	Haut-Valais	1694	15.4	267	18.7	200	13.4
3965	4674	4310	Valais central	5061	46.1	751	17.4	387	8.3
3275	3996	3650	Bas-Valais	4218	38.4	568	15.6	222	5.6
			Selon le sexe:						
4058	5421	4637	Hommes	5974	54.4	1337	28.8	553	10.2
4440	4743	4750	Femmes	4999	45.6	249	5.2	256	5.4
			Selon la nationalité:						
4055	4467	4497	Suisses	4795	43.7	298	6.6	328	7.3
4443	5697	4890	Etrangers	6178	56.3	1288	26.3	481	8.4
			Selon l'âge:						
1286	1473	1443	15-24 ans	1550	14.1	107	7.4	77	5.2
5146	6322	5690	25-49 ans	6785	61.8	1095	19.2	463	7.3
2066	2369	2254	50 ans et plus	2638	24.0	384	17.0	269	11.4
			Selon le statut:						
7064	8650	7732	Demandeurs d'emploi complets	9302	84.8	1570	20.3	652	7.5
1434	1514	1655	Demandeurs d'emploi partiels	1671	15.2	16	1.0	157	10.4
			Selon la durée écoulée:						
4868	6584	5140	1-6 mois	6756	61.6	1616	31.4	172	2.6
1869	1725	2254	7-12 mois	2147	0.0	-107	-4.7	422	24.5
1761	1855	1993	> 1 année	2070	18.9	77	3.9	215	11.6

2.6 Taux de demandeurs d'emploi

Oct. 2012	Nov. 2012	Oct. 2013		Novembre 2013		
Taux				Taux	Variation par rapport au mois précédent en points de %	Variation par rapp. au même mois de l'année précédente en points de %
5.3	6.3	5.8	Valais	6.8	1.0	0.5
			Selon la région:			
3.0	3.6	3.4	Haut-Valais	4.1	0.7	0.5
6.5	7.6	7.0	Valais central	8.3	1.3	0.7
5.6	6.8	6.2	Bas-Valais	7.2	1.0	0.4
			Selon le sexe:			
6.1	6.5	6.5	Femmes	6.9	0.4	0.4
4.6	6.1	5.2	Hommes	6.7	1.5	0.6
			Selon la nationalité:			
3.3	3.6	3.6	Suisses	3.9	0.3	0.3
11.6	14.8	12.7	Etrangers	16.1	3.4	1.3
			Selon l'âge:			
5.8	6.6	6.5	15-24 ans	7.0	0.5	0.4
5.3	6.5	5.9	25-49 ans	7.0	1.1	0.5
4.9	5.6	5.3	50 ans et plus	6.2	0.9	0.6

2.7 Evolution du nombre de chômeurs et de demandeurs d'emploi



2.8 Chômeurs inscrits selon les régions ORP

Oct. 2012	Nov. 2012	Oct. 2013		Novembre 2013					
Effectifs				Effectifs		Variation par rapport au mois précédent		Variation par rapp. au même mois de l'année précédente	
				Nombre	Part (en %)	Absolue	Relative (en %)	Absolue	Relative (en %)
5305	6219	5864		Valais	6782	100	918	15.7	563
812	971	946	Oberwallis	1145	16.9	199	21.0	174	17.9
943	1085	985	Sierre	1095	16.1	110	11.2	10	0.9
1608	1862	1812	Sion	2074	30.6	262	14.5	212	11.4
1005	1302	1102	Martigny	1431	21.1	329	29.9	129	9.9
937	999	1019	Monthey / St-Maurice	1037	15.3	18	1.8	38	3.8

2.9 Taux de chômage selon les régions ORP

Oct. 2012	Nov. 2012	Oct. 2013		Novembre 2013			
Taux				Taux	Variation par rapport au mois précédent en points de %	Variation par rapp. au même mois de l'année précédente en points de %	
				3.3	3.8	3.6	Valais
1.9	2.3	2.3		Oberwallis	2.7	0.4	0.4
4.4	5.0	4.6	Sierre	5.1	0.5	0.1	
4.1	4.7	4.6	Sion	5.2	0.6	0.5	
3.0	3.9	3.3	Martigny	4.3	1.0	0.4	
3.7	4.0	4.0	Monthey / St-Maurice	4.1	0.1	0.1	

2.10 Demandeurs d'emploi inscrits selon les régions ORP

Oct. 2012	Nov. 2012	Oct. 2013		Novembre 2013					
Effectifs				Effectifs		Variation par rapport au mois précédent		Variation par rapp. au même mois de l'année précédente	
				Nombre	Part (en %)	Absolue	Relative (en %)	Absolue	Relative (en %)
8497	10164	9390		Total	10977	100	1587	16.9	813
1259	1493	1429	Oberwallis	1696	15.5	267	18.7	203	13.6
1389	1543	1467	Sierre	1580	14.4	113	7.7	37	2.4
2577	3138	2847	Sion	3481	31.7	634	22.3	343	10.9
1889	2533	2144	Martigny	2653	24.2	509	23.7	120	4.7
1383	1457	1503	Monthey / St-Maurice	1567	14.3	64	4.3	110	7.5

2.11 Taux de demandeurs d'emploi inscrits selon les régions ORP

Oct. 2012	Nov. 2012	Oct. 2013		Novembre 2013			
Taux				Taux	Variation par rapport au mois précédent en points de %	Variation par rapp. au même mois de l'année précédente en points de %	
				5.3	6.3	5.8	Valais
3.0	3.6	3.4		Oberwallis	4.1	0.7	0.5
6.4	7.1	6.8	Sierre	7.3	0.5	0.2	
6.5	7.9	7.2	Sion	8.8	1.6	0.9	
5.6	7.5	6.4	Martigny	7.9	1.5	0.4	
5.5	5.8	5.9	Monthey / St-Maurice	6.2	0.3	0.4	

2.12 Statut des demandeurs d'emploi selon les régions ORP

Novembre 2013	Chômeurs	Demandeurs d'emploi non chômeurs	Dont							Total des demandeurs d'emploi
			gains intermédiaires	programmes d'emploi temporaire incl. SEMO	reconversion / perfectionnement	mesures spécifiques (AFO, AIT, SAI)	incapacité de travail, militaire	mesures cantonales (CIP, AITc)	en recherche d'emploi	
Haut-Valais	1'145	550	178	220	3	5	47	8	89	1'695
variation mois précédent	199	68	22	29	0	0	5	0	12	267
Valais central	3'169	1'891	920	222	7	12	85	74	571	5'060
variation mois précédent	372	375	26	8	0	0	-11	-4	356	747
Sierre	1'095	485	335	61	3	1	39	29	17	1'580
variation mois précédent	110	3	7	4	2	0	-6	-2	-2	113
Sion / Hérens / Conthey	2'074	1'406	585	161	4	11	46	45	554	3'480
variation mois précédent	262	372	19	4	-2	0	-5	-2	358	634
Bas-Valais	2'468	1'752	1'007	210	18	9	104	50	354	4'220
variation mois précédent	347	224	43	6	5	-1	2	-10	179	571
Martigny / Entremont	1'431	1'222	694	112	11	3	79	19	304	2'653
variation mois précédent	329	180	24	4	4	0	0	-6	154	509
Monthey / St-Maurice	1'037	530	313	98	7	6	25	31	50	1'567
variation mois précédent	18	44	19	2	1	-1	2	-4	25	62
Valais	6'782	4'193	2'105	652	28	26	236	132	1'014	10'975
variation mois précédent	918	667	91	43	5	-1	-4	-14	547	1'585

Le tableau 2.12 peut comporter des différences par rapport aux autres tableaux du bulletin statistique étant donné qu'il y a des demandeurs d'emploi domiciliés en Valais, mais inscrits dans un ORP hors du Valais.

Autres explications pages 26-27

2.13 Chômeurs (CH) et demandeurs d'emploi (DE) inscrits selon les communes

Novembre 2013											
Effectifs			Effectifs			Effectifs			Effectifs		
Haut-Valais			Haut-Valais			Valais Central			Bas-Valais		
CH	DE		CH	DE		CH	DE		CH	DE	
Agarn	7	14	Mörel-Filet	14	21	Anniviers	63	82	Bagnes	155	270
Albinen	0	0	Münster-Geschinen	1	2	Arbaz	29	42	Bourg-Saint-Pierre	8	18
Ausserberg	3	3	Naters	113	171	Ardon	101	187	Bovernier	13	19
Baltschieder	11	16	Niedergesteln	4	7	Ayent	80	145	Champéry	15	24
Bellwald	9	11	Niederwald	2	2	Chalais	55	85	Charrat	47	88
Betten	11	13	Oberems	0	0	Chamoson	120	184	Collombey-Muraz	157	243
Binn	1	2	Obergoms	11	15	Chermignon	75	111	Collonges	13	21
Bister	0	0	Randa	8	13	Chippis	56	93	Dorénaz	13	24
Bitsch	1	4	Raron	20	28	Conthey	226	385	Evionnaz	21	33
Blatten	0	4	Reckingen-Gluringen	4	6	Evolène	37	66	Finhaut	4	7
Blitzingen	1	2	Ried-Brig	18	26	Grimisuat	58	94	Fully	191	340
Brig-Glis	149	212	Riederalp	8	12	Grône	58	82	Iséables	10	14
Bürchen	4	5	Saas-Almagell	15	22	Hérémece	18	28	Leytron	64	106
Eggerberg	4	4	Saas-Balen	7	11	Icogne	6	7	Liddes	4	7
Eischoll	2	2	Saas-Fee	51	69	Lens	93	118	Martigny	430	871
Eisten	1	2	Saas-Grund	21	26	Les Agettes	14	17	Martigny-Combe	41	72
Embd	1	1	Salgesch	13	21	Miège	21	34	Massongex	36	49
Ergisch	0	0	Simplon	1	1	Mollens	15	25	Monthey	403	639
Ernen	3	5	St.Niklaus	28	42	Mont-Noble	11	18	Orsières	36	68
Ferden	3	3	Stalden	10	17	Montana	80	101	Port-Valais	76	97
Fiesch	21	26	Staldenried	5	8	Nendaz	155	246	Riddes	77	142
Fieschertal	5	6	Steg-Hohtenn	21	32	Randogne	71	106	Saillon	44	86
Gampel-Bratsch	14	27	Täsch	84	109	Saint-Léonard	46	64	Saint-Gingolph	12	20
Grächen	24	37	Termen	5	6	Saint-Martin	12	19	Saint-Maurice	90	130
Grafschaft	2	2	Törbel	3	3	Savièse	112	207	Salvan	26	41
Grensiols	1	1	Turtmann-Unterems	11	17	Sierre	415	609	Saxon	166	297
Guttet-Feschel	3	5	Unterbäch	4	6	Sion	906	1533	Sembrancher	10	28
Inden	4	6	Varen	2	3	Venthône	17	21	Trient	1	6
Kippel	2	4	Visp	92	146	Vétroz	149	233	Troistorrents	65	93
Lalden	5	7	Visperterminen	2	3	Vex	37	62	Val-d'Illiez	22	37
Lax	7	9	Wiler(Lötschen)	6	13	Veyras	26	44	Vernayaz	54	92
Leuk	50	65	Zeneggen	2	3	Veysonnaz	8	13	Vérossaz	4	7
Leukerbad	41	63	Zermatt	167	272				Vionnaz	45	64
Martisberg	0	0	Zwischbergen	0	0				Vollèges	25	38
									Vouvry	89	127

2.14 Chômeurs inscrits selon les activités économiques

Oct. 2012	Nov. 2012	Oct. 2013			Novembre 2013					
Effectifs					Effectifs		Variation par rapport au mois précédent		Variation par rapp. au même mois de l'année précédente	
					Nombre	Part (en %)	Absolue	Relative (en %)	Absolue	Relative (en %)
5305	6221	5861	Valais		6780	100.0	919	15.7	559	9.0
168	406	162	A	Secteur 1 (Agriculture, sylviculture)	443	6.5	281	173.5	37	9.1
887	1366	1031	B-F	Secteur 2 (Industrie et construction)	1489	22.0	458	44.4	123	9.0
3883	4058	4289	G-T	Secteur 3 (Services)	4459	65.8	170	4.0	401	9.9
168	406	162	A 01-03	Agriculture, sylviculture	443	6.5	281	173.5	37	9.1
4	5	6	B 05-09	Mines, pierres et terre	5	0.1	-1	-16.7	0	0.0
69	115	111	C 10-12	Aliments, boissons et tabac	167	2.5	56	50.5	52	45.2
3	3	3	C 13-14	Textile et habillement	3	0.0	0	0.0	0	0.0
2	1	1	C 15	Cuir, chaussures	1	0.0	0	0.0	0	0.0
55	79	42	C 16	Traitement du bois	58	0.9	16	38.1	-21	-26.6
34	33	29	C 17-18	Industrie du papier, édition, impression	28	0.4	-1	-3.4	-5	-15.2
51	52	62	C 19-21	Industrie chimique, raffinage de pétrole	53	0.8	-9	-14.5	1	1.9
4	9	2	C 22	Matières plastiques, caoutchouc	2	0.0	0	0.0	-7	-77.8
17	22	24	C 23	Verres, céramiques et produits en ciment	27	0.4	3	12.5	5	22.7
107	126	135	C 24-25	Matériaux, produits métalliques	134	2.0	-1	-0.7	8	6.3
34	38	35	C 26-27	Electrotechnique, électronique, montres, optique	39	0.6	4	11.4	1	2.6
22	30	25	C 28	Machines	30	0.4	5	20.0	0	0.0
5	5	3	C 29-30	Fabrication de véhicules	2	0.0	-1	-33.3	-3	-60.0
17	19	26	C 31-33	Meubles, bijoux, etc., recyclage	23	0.3	-3	-11.5	4	21.1
18	26	18	D 35	Energie, ravitaillement en eau	18	0.3	0	0.0	-8	-30.8
14	15	9	E 36-39	Recyclage; distribution d'eau	15	0.2	6	66.7	0	0.0
431	788	500	F 41-43	Construction	884	13.0	384	76.8	96	12.2
895	951	1000	G 45-47	Commerce; entretien et réparation d'automobiles	1047	15.4	47	4.7	96	10.1
161	179	204	H 49-53	Transports	209	3.1	5	2.5	30	16.8
1218	1206	1273	I 55-56	Hôtellerie et restauration	1296	19.1	23	1.8	90	7.5
56	68	78	J 58-63	Information et communication	78	1.2	0	0.0	10	14.7
135	135	134	K 64-66	Activités financières, assurances	140	2.1	6	4.5	5	3.7
61	62	77	L 68	Activités immobilières	79	1.2	2	2.6	17	27.4
189	208	226	M 69-75	Activités spécialisées, scientifiques et technique	229	3.4	3	1.3	21	10.1
394	468	376	N 77-82	Activités de services administratifs et de soutien	453	6.7	77	20.5	-15	-3.2
99	104	126	O 84	Administration publique, assurances sociales	139	2.1	13	10.3	35	33.7
156	152	195	P 85	Enseignement	172	2.5	-23	-11.8	20	13.2
306	305	397	Q 86-89	Santé et action sociale	396	5.8	-1	-0.3	91	29.8
74	79	60	R 90-93	Activités créatives, artistiques et de spectacle	77	1.1	17	28.3	-2	-2.5
135	136	137	S 94-96	Autres services publics	136	2.0	-1	-0.7	0	0.0
4	5	6	T 97-98	Ménages privés	8	0.1	2	33.3	3	60.0
367	391	379	U	Non spécifié	389	5.7	10	2.6	-2	-0.5

2.15 Chômeurs inscrits selon les groupes de professions - Valais

Oct. 2012	Nov. 2012	Oct. 2013			Novembre 2013					
Effectifs					Effectifs		Variation par rapport au mois précédent		Variation par rapp. au même mois de l'année précédente	
					Nombre	Part (en %)	Absolue	Relative (en %)	Absolue	Relative (en %)
5305	6221	5861	Valais		6780	100	919	15.7	559	9.0
305	690	270	11	Agriculture, économie forestière, élevage animaux	728	10.7	458	169.6	38	5.5
52	50	58	21	Production denrées alimentaires, boissons et tabacs	58	0.9	0	0.0	8	16.0
28	24	18	22	Industrie textile et industrie du cuir	18	0.3	0	0.0	-6	-25.0
1	1	0	23	Travail de la céramique et du verre	0	0.0	0	0.0	-1	-100.0
104	132	144	24	Usinage de métaux et de la construction de machines	151	2.2	7	4.9	19	14.4
83	86	95	25	Electrotechnique, électronique, horlogerie, véhicule, outil	92	1.4	-3	-3.2	6	7.0
55	62	43	26	Industrie du bois et du papier	56	0.8	13	30.2	-6	-9.7
19	20	13	27	Arts graphiques	12	0.2	-1	-7.7	-8	-40.0
29	29	26	28	Industrie chimique et matières plastiques	25	0.4	-1	-3.8	-4	-13.8
128	151	133	29	Autres professions du façonnage et de la manufacture	148	2.2	15	11.3	-3	-2.0
43	44	68	31	Ingénieurs	65	1.0	-3	-4.4	21	47.7
29	37	23	32	Techniciens	22	0.3	-1	-4.3	-15	-40.5
99	127	112	33-34	Dessin technique	120	1.8	8	7.1	-7	-5.5
40	89	37	35	Machinistes	92	1.4	55	148.6	3	3.4
53	54	72	36	Informatique	71	1.0	-1	-1.4	17	31.5
487	856	519	41	Construction	878	12.9	359	69.2	22	2.6
7	7	6	42	Minière, travail pierre, matériaux de construction	8	0.1	2	33.3	1	14.3
562	536	648	51	Professions commerciales et de la vente	607	9.0	-41	-6.3	71	13.2
69	61	58	52	Publicité, marketing, tourisme, administration fiduciaire	62	0.9	4	6.9	1	1.6
214	249	239	53	Transports et circulation	271	4.0	32	13.4	22	8.8
25	20	23	54	Professions des postes et télécommunications	22	0.3	-1	-4.3	2	10.0
1337	1361	1430	61	Hôtellerie et restauration et économie domestique	1459	21.5	29	2.0	98	7.2
241	226	299	62	Nettoyage, hygiène et soins corporels	291	4.3	-8	-2.7	65	28.8
111	108	159	71	Entrepreneurs, directeurs, fonctionnaires supérieurs	153	2.3	-6	-3.8	45	41.7
487	489	601	72	Professions commerciales et administratives	592	8.7	-9	-1.5	103	21.1
48	47	40	73	Professionnels de la banque, employés d'assurance	35	0.5	-5	-12.5	-12	-25.5
50	49	54	74	Professions afférentes maintien de l'ordre, la sécurité	63	0.9	9	16.7	14	28.6
8	9	7	75	Professions judiciaires	7	0.1	0	0.0	-2	-22.2
26	35	33	81	Professions des médias et apparentées	35	0.5	2	6.1	0	0.0
39	39	44	82	Professions artistiques	40	0.6	-4	-9.1	1	2.6
127	128	158	83-84	Assistance sociale et spirituelle et éducation	160	2.4	2	1.3	32	25.0
44	49	47	85	Sciences sociales, humaines, naturelle, physique, exacte	51	0.8	4	8.5	2	4.1
223	221	247	86	Professions de la santé	246	3.6	-1	-0.4	25	11.3
11	12	6	87	Professions du sport et du divertissement	6	0.1	0	0.0	-6	-50.0
10	9	8	91	Professions du secteur tertiaire, si pas ailleurs	7	0.1	-1	-12.5	-2	-22.2
111	114	123	92-93	L'activité professionnelle ne peut pas être définie	129	1.9	6	4.9	15	13.2
0	0	0		Non spécifié	0	0.0	0	0.0	0	0.0

2.16 Chômeurs inscrits selon les groupes de professions - Haut-Valais

Oct. 2012	Nov. 2012	Oct. 2013			Novembre 2013					
Effectifs					Effectifs		Variation par rapport au mois précédent		Variation par rapp. au même mois de l'année précédente	
					Nombre	Part (en %)	Absolue	Relative (en %)	Absolue	Relative (en %)
811	971	944	Haut-Valais		1143	100.0	199	21.1	172	17.7
18	32	19	11	Agriculture, économie forestière, élevage animaux	37	3.2	18	94.7	5	15.6
4	2	11	21	Production denrées alimentaires, boissons et tabacs	7	0.6	-4	-36.4	5	250.0
0	0	1	22	Industrie textile et industrie du cuir	1	0.1	0	0.0	1	100.0
1	1	0	23	Travail de la céramique et du verre	0	0.0	0	0.0	-1	-100.0
9	17	13	24	Usinage de métaux et de la construction de machines	14	1.2	1	7.7	-3	-17.6
8	13	7	25	Electrotechnique, électronique, horlogerie, véhicule, outil	8	0.7	1	14.3	-5	-38.5
5	8	6	26	Industrie du bois et du papier	9	0.8	3	50.0	1	12.5
2	1	1	27	Arts graphiques	2	0.2	1	100.0	1	100.0
3	3	3	28	Industrie chimique et matières plastiques	3	0.3	0	0.0	0	0.0
16	23	17	29	Autres professions du façonnage et de la manufacture	20	1.7	3	17.6	-3	-13.0
3	2	6	31	Ingénieurs	6	0.5	0	0.0	4	200.0
2	4	2	32	Techniciens	1	0.1	-1	-50.0	-3	-75.0
4	9	6	33-34	Dessin technique	9	0.8	3	50.0	0	0.0
8	25	5	35	Machinistes	25	2.2	20	400.0	0	0.0
3	3	5	36	Informatique	7	0.6	2	40.0	4	133.3
67	202	97	41	Construction	245	21.4	148	152.6	43	21.3
0	0	0	42	Minière, travail pierre, matériaux de construction	0	0.0	0	0.0	0	0.0
68	54	82	51	Professions commerciales et de la vente	77	6.7	-5	-6.1	23	42.6
4	1	1	52	Publicité, marketing, tourisme, administration fiduciaire	1	0.1	0	0.0	0	0.0
39	42	47	53	Transports et circulation	54	4.7	7	14.9	12	28.6
1	2	1	54	Professions des postes et télécommunications	1	0.1	0	0.0	-1	-50.0
434	415	464	61	Hôtellerie et restauration et économie domestique	452	39.5	-12	-2.6	37	8.9
39	27	57	62	Nettoyage, hygiène et soins corporels	55	4.8	-2	-3.5	28	103.7
12	11	15	71	Entrepreneurs, directeurs, fonctionnaires supérieurs	14	1.2	-1	-6.7	3	27.3
17	23	18	72	Professions commerciales et administratives	23	2.0	5	27.8	0	0.0
0	1	2	73	Professionnels de la banque, employés d'assurance	2	0.2	0	0.0	1	100.0
9	7	7	74	Professions afférentes maintien de l'ordre, la sécurité	8	0.7	1	14.3	1	14.3
1	1	1	75	Professions judiciaires	1	0.1	0	0.0	0	0.0
0	5	3	81	Professions des médias et apparentées	1	0.1	-2	-66.7	-4	-80.0
0	1	3	82	Professions artistiques	4	0.3	1	33.3	3	300.0
11	10	13	83-84	Assistance sociale et spirituelle et éducation	15	1.3	2	15.4	5	50.0
1	2	4	85	Sciences sociales, humaines, naturelle, physique, exacte	3	0.3	-1	-25.0	1	50.0
15	15	16	86	Professions de la santé	20	1.7	4	25.0	5	33.3
2	3	0	87	Professions du sport et du divertissement	0	0.0	0	0.0	-3	-100.0
0	0	1	91	Professions du secteur tertiaire, si pas ailleurs	1	0.1	0	0.0	1	100.0
5	6	10	92-93	L'activité professionnelle ne peut pas être définie	17	1.5	7	70.0	11	183.3
0	0	0		Non spécifié	0	0.0	0	0.0	0	0.0

2.17 Chômeurs inscrits selon les groupes de professions - Valais Central

Oct. 2012	Nov. 2012	Oct. 2013			Novembre 2013					
Effectifs					Effectifs		Variation par rapport au mois précédent		Variation par rapp. au même mois de l'année précédente	
					Nombre	Part (en %)	Absolue	Relative (en %)	Absolue	Relative (en %)
2550	2946	2795	Valais Central		3170	100	375	13.4	224	7.6
201	384	159	11	Agriculture, économie forestière, élevage animaux	399	12.6	240	150.9	15	3.9
25	27	29	21	Production denrées alimentaires, boissons et tabacs	31	1.0	2	6.9	4	14.8
13	13	8	22	Industrie textile et industrie du cuir	7	0.2	-1	-12.5	-6	-46.2
0	0	0	23	Travail de la céramique et du verre	0	0.0	0	0.0	0	0.0
54	68	73	24	Usinage de métaux et de la construction de machines	77	2.4	4	5.5	9	13.2
43	37	50	25	Electrotechnique, électronique, horlogerie, véhicule, outil	48	1.5	-2	-4.0	11	29.7
31	33	26	26	Industrie du bois et du papier	33	1.0	7	26.9	0	0.0
9	9	8	27	Arts graphiques	7	0.2	-1	-12.5	-2	-22.2
7	7	4	28	Industrie chimique et matières plastiques	4	0.1	0	0.0	-3	-42.9
61	70	63	29	Autres professions du façonnage et de la manufacture	62	2.0	-1	-1.6	-8	-11.4
28	28	37	31	Ingénieurs	33	1.0	-4	-10.8	5	17.9
11	14	10	32	Techniciens	8	0.3	-2	-20.0	-6	-42.9
45	65	57	33-34	Dessin technique	60	1.9	3	5.3	-5	-7.7
17	35	21	35	Machinistes	35	1.1	14	66.7	0	0.0
25	28	30	36	Informatique	31	1.0	1	3.3	3	10.7
248	394	245	41	Construction	340	10.7	95	38.8	-54	-13.7
4	4	3	42	Minière, travail pierre, matériaux de construction	5	0.2	2	66.7	1	25.0
263	257	306	51	Professions commerciales et de la vente	296	9.3	-10	-3.3	39	15.2
31	27	30	52	Publicité, marketing, tourisme, administration fiduciaire	28	0.9	-2	-6.7	1	3.7
85	107	105	53	Transports et circulation	119	3.8	14	13.3	12	11.2
18	14	16	54	Professions des postes et télécommunications	16	0.5	0	0.0	2	14.3
561	573	579	61	Hôtellerie et restauration et économie domestique	624	19.7	45	7.8	51	8.9
119	112	140	62	Nettoyage, hygiène et soins corporels	140	4.4	0	0.0	28	25.0
49	43	68	71	Entrepreneurs, directeurs, fonctionnaires supérieurs	66	2.1	-2	-2.9	23	53.5
240	235	323	72	Professions commerciales et administratives	314	9.9	-9	-2.8	79	33.6
26	24	16	73	Professionnels de la banque, employés d'assurance	13	0.4	-3	-18.8	-11	-45.8
20	20	26	74	Professions afférentes maintien de l'ordre, la sécurité	29	0.9	3	11.5	9	45.0
5	6	3	75	Professions judiciaires	2	0.1	-1	-33.3	-4	-66.7
14	17	15	81	Professions des médias et apparentées	17	0.5	2	13.3	0	0.0
16	19	21	82	Professions artistiques	16	0.5	-5	-23.8	-3	-15.8
58	58	86	83-84	Assistance sociale et spirituelle et éducation	81	2.6	-5	-5.8	23	39.7
29	30	27	85	Sciences sociales, humaines, naturelle, physique, exacte	28	0.9	1	3.7	-2	-6.7
114	111	129	86	Professions de la santé	125	3.9	-4	-3.1	14	12.6
3	4	2	87	Professions du sport et du divertissement	2	0.1	0	0.0	-2	-50.0
4	3	0	91	Professions du secteur tertiaire, si pas ailleurs	0	0.0	0	0.0	-3	-100.0
73	70	80	92-93	L'activité professionnelle ne peut pas être définie	74	2.3	-6	-7.5	4	5.7
0	0	0		Non spécifié	0	0.0	0	0.0	0	0.0

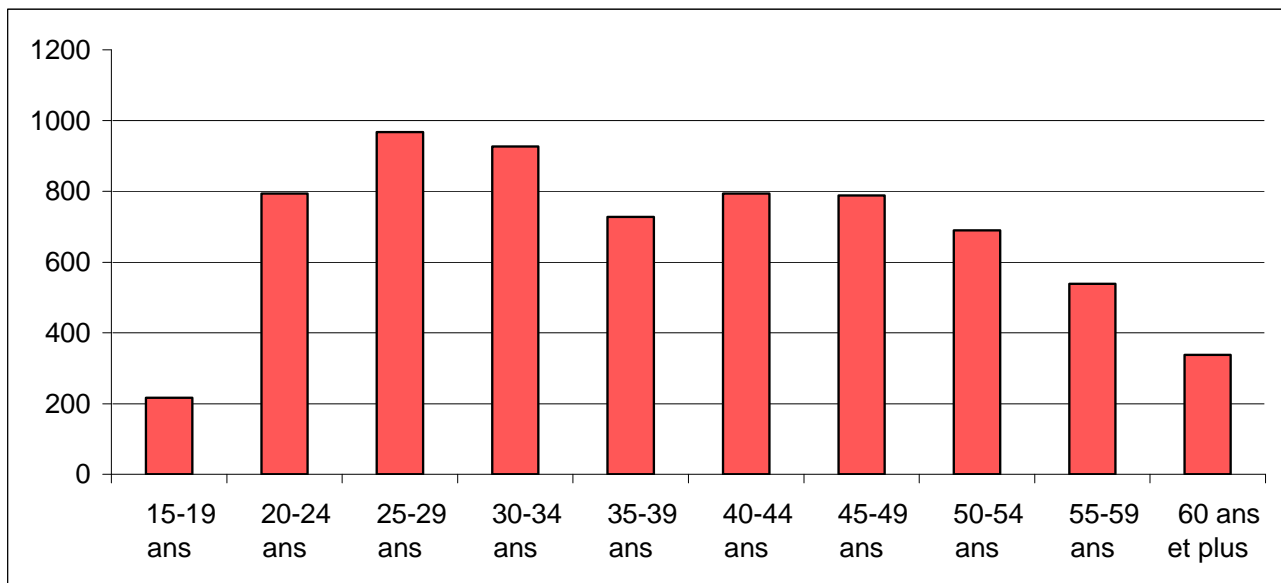
2.18 Chômeurs inscrits selon les groupes de professions - Bas-Valais

Oct. 2012	Nov. 2012	Oct. 2013			Novembre 2013					
Effectifs					Effectifs		Variation par rapport au mois précédent		Variation par rapp. au même mois de l'année précédente	
					Nombre	Part (en %)	Absolue	Relative (en %)	Absolue	Relative (en %)
1944	2304	2122	Bas-Valais		2467	100	345	16.3	163	7.1
86	274	92	11	Agriculture, économie forestière, élevage animaux	292	11.8	200	217.4	18	6.6
23	21	18	21	Production denrées alimentaires, boissons et tabacs	20	0.8	2	11.1	-1	-4.8
15	11	9	22	Industrie textile et industrie du cuir	10	0.4	1	11.1	-1	-9.1
0	0	0	23	Travail de la céramique et du verre	0	0.0	0	0.0	0	0.0
41	47	58	24	Usinage de métaux et de la construction de machines	60	2.4	2	3.4	13	27.7
32	36	38	25	Electrotechnique, électronique, horlogerie, véhicule, outil	36	1.5	-2	-5.3	0	0.0
19	21	11	26	Industrie du bois et du papier	14	0.6	3	27.3	-7	-33.3
8	10	4	27	Arts graphiques	3	0.1	-1	-25.0	-7	-70.0
19	19	19	28	Industrie chimique et matières plastiques	18	0.7	-1	-5.3	-1	-5.3
51	58	53	29	Autres professions du façonnage et de la manufacture	66	2.7	13	24.5	8	13.8
12	14	25	31	Ingénieurs	26	1.1	1	4.0	12	85.7
16	19	11	32	Techniciens	13	0.5	2	18.2	-6	-31.6
50	53	49	33-34	Dessin technique	51	2.1	2	4.1	-2	-3.8
15	29	11	35	Machinistes	32	1.3	21	190.9	3	10.3
25	23	37	36	Informatique	33	1.3	-4	-10.8	10	43.5
172	260	177	41	Construction	293	11.9	116	65.5	33	12.7
3	3	3	42	Minière, travail pierre, matériaux de construction	3	0.1	0	0.0	0	0.0
231	225	260	51	Professions commerciales et de la vente	234	9.5	-26	-10.0	9	4.0
34	33	27	52	Publicité, marketing, tourisme, administration fiduciaire	33	1.3	6	22.2	0	0.0
90	100	87	53	Transports et circulation	98	4.0	11	12.6	-2	-2.0
6	4	6	54	Professions des postes et télécommunications	5	0.2	-1	-16.7	1	25.0
342	373	387	61	Hôtellerie et restauration et économie domestique	383	15.5	-4	-1.0	10	2.7
83	87	102	62	Nettoyage, hygiène et soins corporels	96	3.9	-6	-5.9	9	10.3
50	54	76	71	Entrepreneurs, directeurs, fonctionnaires supérieurs	73	3.0	-3	-3.9	19	35.2
230	231	260	72	Professions commerciales et administratives	255	10.3	-5	-1.9	24	10.4
22	22	22	73	Professionnels de la banque, employés d'assurance	20	0.8	-2	-9.1	-2	-9.1
21	22	21	74	Professions afférentes maintien de l'ordre, la sécurité	26	1.1	5	23.8	4	18.2
2	2	3	75	Professions judiciaires	4	0.2	1	33.3	2	100.0
12	13	15	81	Professions des médias et apparentées	17	0.7	2	13.3	4	30.8
23	19	20	82	Professions artistiques	20	0.8	0	0.0	1	5.3
58	60	59	83-84	Assistance sociale et spirituelle et éducation	64	2.6	5	8.5	4	6.7
14	17	16	85	Sciences sociales, humaines, naturelle, physique, exacte	20	0.8	4	25.0	3	17.6
94	95	102	86	Professions de la santé	101	4.1	-1	-1.0	6	6.3
6	5	4	87	Professions du sport et du divertissement	4	0.2	0	0.0	-1	-20.0
6	6	7	91	Professions du secteur tertiaire, si pas ailleurs	6	0.2	-1	-14.3	0	0.0
33	38	33	92-93	L'activité professionnelle ne peut pas être définie	38	1.5	5	15.2	0	0.0
0	0	0		Non spécifié	0	0.0	0	0.0	0	0.0

2.19 Chômeurs inscrits selon la dernière fonction exercée

Oct. 2012	Nov. 2012	Oct. 2013		Novembre 2013					
Effectifs				Effectifs		Variation par rapport au mois précédent		Variation par rapp. au même mois de l'année précédente	
				Nombre	Part (en %)	Absolue	Relative (en %)	Absolue	Relative (en %)
5305	6221	5861	Valais	6780	100	919	15.7	559	9.0
14	9	12	Indépendants	13	0.2	1	8.3	4	44.4
61	61	66	Cadres	66	1.0	0	0.0	5	8.2
2905	3279	3177	Spécialistes	3465	51.1	288	9.1	186	5.7
2150	2694	2395	Auxiliaires	3045	44.9	650	27.1	351	13.0
112	116	135	Apprentis	122	1.8	-13	-9.6	6	5.2
2	2	4	Travailleurs à domicile	3	0.0	-1	-25.0	1	50.0
61	60	72	Ecoliers, étudiants	66	1.0	-6	-8.3	6	10.0
0	0	0	Non spécifié	0	0.0	0	0.0	0	0.0

2.20 Chômeurs inscrits selon les classes d'âge



2.21 Chômeurs inscrits selon les classes d'âge

Oct. 2012	Nov. 2012	Oct. 2013		Novembre 2013					
Effectifs				Effectifs		Variation par rapport au mois précédent		Variation par rapp. au même mois de l'année précédente	
				Nombre	Taux	Absolue	Relative (en %)	Absolue	Relative (en %)
5305	6221	5861	Valais	6780	4.2	919	15.7	559	9.0
188	188	228	15-19 ans	217	2.6	-11	-4.8	29	15.4
655	751	737	20-24 ans	793	5.8	56	7.6	42	5.6
758	882	839	25-29 ans	967	5.3	128	15.3	85	9.6
729	845	781	30-34 ans	927	5.4	146	18.7	82	9.7
603	723	622	35-39 ans	728	4.0	106	17.0	5	0.7
594	758	671	40-44 ans	794	3.8	123	18.3	36	4.7
575	698	660	45-49 ans	788	3.5	128	19.4	90	12.9
531	621	557	50-54 ans	690	3.8	133	23.9	69	11.1
401	466	459	55-59 ans	538	3.7	79	17.2	72	15.5
271	289	307	60 ans et plus	338	3.5	31	10.1	49	17.0
			Hommes						
2562	3263	2895	Total	3526	4.0	631	21.8	263	8.1
93	102	125	15-19 ans	128	2.8	3	2.4	26	25.5
315	411	355	20-24 ans	411	5.7	56	15.8	0	0.0
334	429	394	25-29 ans	477	5.2	83	21.1	48	11.2
327	430	364	30-34 ans	469	4.8	105	28.8	39	9.1
274	365	299	35-39 ans	380	3.8	81	27.1	15	4.1
290	395	327	40-44 ans	397	3.6	70	21.4	2	0.5
275	351	304	45-49 ans	381	3.1	77	25.3	30	8.5
258	319	292	50-54 ans	383	3.9	91	31.2	64	20.1
233	283	258	55-59 ans	303	3.5	45	17.4	20	7.1
163	178	177	60 ans et plus	197	3.1	20	11.3	19	10.7
			Femmes						
2743	2958	2966	Total	3254	4.5	288	9.7	296	10.0
95	86	103	15-19 ans	89	2.4	-14	-13.6	3	3.5
340	340	382	20-24 ans	382	5.9	0	0.0	42	12.4
424	453	445	25-29 ans	490	5.4	45	10.1	37	8.2
402	415	417	30-34 ans	458	6.1	41	9.8	43	10.4
329	358	323	35-39 ans	348	4.2	25	7.7	-10	-2.8
304	363	344	40-44 ans	397	4.1	53	15.4	34	9.4
300	347	356	45-49 ans	407	3.9	51	14.3	60	17.3
273	302	265	50-54 ans	307	3.7	42	15.8	5	1.7
168	183	201	55-59 ans	235	4.0	34	16.9	52	28.4
108	111	130	60 ans et plus	141	4.2	11	8.5	30	27.0

2.22 Chômeurs de longue durée

Oct. 2012	Nov. 2012	Oct. 2013	Novembre 2013							
Effectifs				Effectifs		Variation par rapport au mois précédent		Part en % du total des chômeurs	Variation par rapp. au même mois de l'année précédente	
				Nombre	Part (en %)	Absolue	Relative (en %)		Absolue	Relative (en %)
512	537	655	Valais	659	100	4	0.6	9.7	122	22.7
			Selon la région:							
15	14	20	Haut-Valais	27	4.1	7	35.0	2.4	13	92.9
264	286	380	Valais central	379	57.5	-1	-0.3	12.0	93	32.5
233	237	255	Bas-Valais	253	38.4	-2	-0.8	10.3	16	6.8
			Selon le sexe:							
269	276	333	Femmes	326	49.5	-7	-2.1	10.0	50	18.1
243	261	322	Hommes	333	50.5	11	3.4	9.4	72	27.6
			Selon la nationalité:							
298	301	384	Suisses	377	57.2	-7	-1.8	12.3	76	25.2
214	236	271	Etrangers	282	42.8	11	4.1	7.6	46	19.5
			Selon l'âge:							
18	19	20	15-24 ans	21	3.2	1	5.0	2.1	2	10.5
249	273	371	25-49 ans	363	55.1	-8	-2.2	8.6	90	33.0
245	245	264	50 ans et plus	275	41.7	11	4.2	17.6	30	12.2
			Pour quelques groupes de professions							
64	61	93	Professions commerciales et administratives	85	12.9	-8	-8.6	14.4	24	39.3
28	32	52	Construction	63	9.6	11	21.2	7.2	31	96.9
86	83	100	Hôtellerie et restauration et économie domestique	94	14.3	-6	-6.0	6.4	11	13.3
14	16	15	Usinage de métaux et de la construction de machines	15	2.3	0	0.0	9.9	-1	-6.3
56	68	86	Professions commerciales et de la vente	87	13.2	1	1.2	14.3	19	27.9
264	277	309	Autres professions	315	47.8	6	1.9	3.4	38	13.7

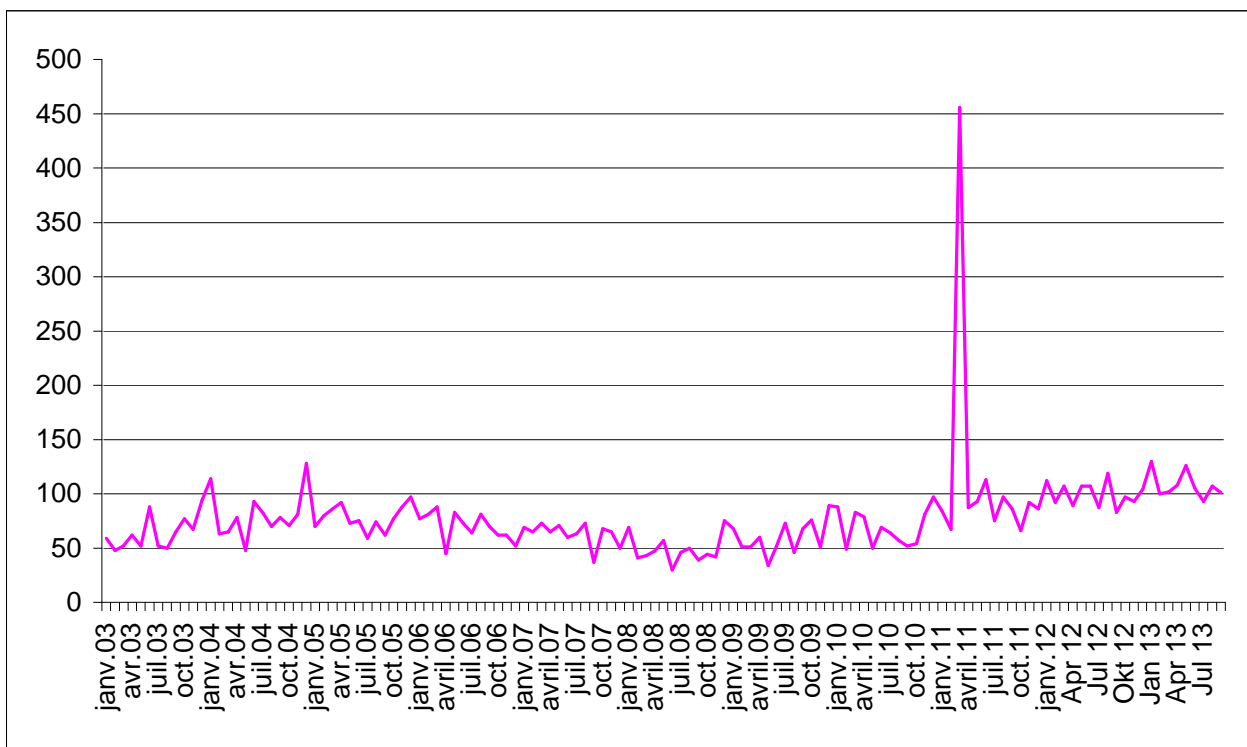
2.23 Arrivées en fin de droits

	Janv.	Févr.	Mars	Avril	Mai	Juin	Juillet	Août	Sept.	Oct.	Nov.	Déc.	Ø
2013*)	<i>130</i>	<i>100</i>	<i>102</i>	<i>108</i>	<i>126</i>	<i>105</i>	<i>93</i>	<i>107</i>	<i>101</i>				108
2012	112	92	107	89	107	107	87	119	83	97	93	104	100
2011	84	67	456	87	93	113	75	97	86	66	92	86	117
2010	88	49	83	79	50	69	64	57	52	54	81	97	69
2009	68	51	51	60	34	52	73	46	68	76	51	89	60
2008	69	41	43	47	57	30	46	50	39	44	41	75	49
2007	70	65	73	64	71	60	63	73	37	68	65	50	63
2006	77	81	88	45	83	73	64	81	70	62	62	52	70
2005	70	80	86	92	73	75	59	74	62	77	88	97	78
2004	114	63	65	78	48	93	82	70	78	71	81	128	81
2003	59	48	52	62	52	88	52	50	65	77	67	94	64

*) en italiques, chiffres provisoires

Les statistiques sur les arrivées en fin de droits ne sont disponibles qu'avec un décalage de deux mois.

2.24 Evolution des arrivées en fin de droits



2.25 Places vacantes annoncées

Oct. 2012	Nov. 2012	Oct. 2013		Novembre 2013					
Effectifs				Effectifs		Variation par rapport au mois précédent		Variation par rapp. au même mois de l'année précédente	
				Nombre	Part (en %)	Absolue	Relative (en %)	Absolue	Relative (en %)
576	492	535	Valais	459	100.0	-76	-14.2	-33	-6.7
			Selon le temps de travail:						
473	369	420	Temps complet	323	70.4	-97	-23.1	-46	-12.5
103	123	115	Temps partiel	136	29.6	21	18.3	13	10.6
			Selon les régions:						
248	198	181	Oberwallis	194	42.3	13	7.2	-4	-2.0
72	55	57	Sierre	33	7.2	-24	-42.1	-22	-40.0
121	127	173	Sion / Hérens / Conthey	124	27.0	-49	-28.3	-3	-2.4
50	56	81	Martigny / Entremont	62	13.5	-19	-23.5	6	10.7
85	56	43	Monthey / St-Maurice	46	10.0	3	7.0	-10	-17.9

2.26 Réduction de l'horaire de travail (RHT) décomptées

Août 2012	Sept. 2012	Août 2013		Septembre 2013				
Effectifs				Effectifs	Variation par rapport au mois précédent		Variation par rapp. au même mois de l'année précédente	
				Nombre	Absolue	Relative (en %)	Absolue	Relative (en %)
16	18	13	Entreprises	12	-1	-7.7	-6	-33.3
122	162	142	Travailleurs touchés:	130	-12	-8.5	-32	-19.8
4839	7144	8419	Heures chômées:	9508	1089	12.9	2364	+33.1

(..) Les variations supérieures à 200% ne sont pas publiées.

3. Définitions / Explications

Chômeurs inscrits	<p>Personnes inscrites auprès des offices régionaux de placement (ORP), qui n'ont pas d'emploi et sont immédiatement disponibles en vue d'un placement. Peu importe qu'elles touchent, ou non, une indemnité de chômage.</p> <p><i>Les chômeurs complets</i> cherchent un poste à plein temps (temps de travail > ou = à 90%); <i>les chômeurs partiels</i>, un poste à temps partiel (temps de travail < 90%).</p>
Demandeurs d'emploi Inscrits	<p>Tous les demandeurs d'emploi, chômeurs et non-chômeurs, inscrits aux ORP et cherchant un emploi.</p>
Régions ORP	<p>Suite à la décision de remplacer, en 2009, les 8 régions socio-économiques par les 3 nouvelles régions (Bas-Valais, Haut-Valais et Valais Central), les tableaux 2.8 à 2.11 contiennent désormais les régions ORP. Remarque : St-Léonard, qui appartenait à la région socio-économique de Sion/Hérens/Conthey est intégrée à la région ORP de Sierre.</p>
Demandeurs d'emploi inscrits non-chômeurs	<p>Demandeurs d'emploi inscrits aux ORP et qui, à la différence des chômeurs, ne sont pas immédiatement disponibles pour le placement ou ont un emploi.</p> <p>Le nombre de demandeurs d'emploi non-chômeurs correspond à la différence entre le nombre des demandeurs d'emploi et celui des chômeurs. Ils sont classés dans les sous-catégories suivantes: nombre de personnes en gain intermédiaire, en programmes d'emploi temporaire, en reconversion / perfectionnement, en mesures spécifiques, en incapacité de travail / militaire, en mesures cantonales et en recherche d'emploi.</p> <p><i>Les demandeurs d'emploi complets</i> cherchent un poste à plein temps ; <i>les demandeurs d'emploi partiels</i>, un poste à temps partiel.</p>
Gain intermédiaire	<p>Tout gain qu'un assuré retire d'une activité salariée ou indépendante exercée pendant une période de contrôle.</p>
Programmes d'emploi temporaire	<p>Programmes d'emplois temporaires (PET) financés par l'assurance-chômage dans le but de faciliter l'intégration ou la réinsertion professionnelles des assurés. La mesure d'emploi peut également prendre la forme de stages pratiques dans des entreprises ou dans l'administration ou de semestres de motivation pour les jeunes sortant de l'école.</p>
Reconversion / perfectionnement	<p>Mesures de reconversion et de perfectionnement (cours) dont le but est d'améliorer rapidement et sensiblement l'aptitude au placement de l'assuré sur le marché du travail. La mesure peut également prendre la forme de stage de formation dans une entreprise ou dans le cadre d'une entreprise d'entraînement.</p> <p><i>Les personnes libérées de l'entretien de conseil durant la mesure de formation sont recensées comme « demandeurs d'emploi non-chômeurs en mesure de formation ».</i></p> <p><i>Les personnes non libérées de l'entretien de conseil durant la mesure de formation sont recensées comme « chômeurs ».</i></p>
Mesures spécifiques	<p>Sont des mesures spécifiques au sens de la loi fédérale sur l'assurance-chômage (LACI) :</p> <ul style="list-style-type: none">- les allocations de formation (AFO) ;- les allocations d'initiation au travail (AIT) ;- le soutien aux assurés qui entreprennent une activité indépendante (SAI).
Incapacité de travail, militaire	<p>Les personnes en incapacité de travail / service militaire d'une durée supérieure à un mois sont recensées comme « demandeurs d'emploi non chômeurs ». Si cette incapacité de travail ou le service militaire est de moins d'un mois, elles sont recensées comme « chômeurs ».</p>

Mesures cantonales	<p>Mesures de réinsertion professionnelle mises en place et financées par le canton en faveur des chômeurs ayant épuisé leurs droits aux prestations de l'assurance-chômage. Sont recensés dans cette catégorie les chômeurs en fin de droits qui participent à :</p> <ul style="list-style-type: none"> - une allocation d'initiation au travail cantonale (AITc) ; - un contrat d'insertion professionnelle (CIP) <p>Les chômeurs en fin de droits qui restent inscrits auprès des ORP et qui ne participent pas à une mesure cantonale sont recensés comme « chômeurs ».</p>
Effectifs	Le dernier jour ouvrable du mois sert de jour de référence.
Taux de chômage	Nombre de chômeurs inscrits le jour de référence, divisé par le nombre de personnes actives selon le dernier recensement populaire (161.820 personnes pour le Valais depuis le 1 ^{er} janvier 2010).
Activités économiques	Nomenclature Générale des Activités économiques (NOGA) 2002.
Groupes de professions	Classement selon la nomenclature suisse des professions 2000. Attribution à la dernière activité exercée.
Fonctions exercées	<p><i>Indépendant</i>: propriétaire d'entreprise ou membre d'une société en nom collectif ou en commandite.</p> <p><i>Cadre</i>: exerce des tâches de direction, coordination ou contrôle.</p> <p><i>Spécialiste</i>: exécute des tâches complexes et sous sa responsabilité.</p> <p><i>Auxiliaire</i>: exécute des tâches simples et ne nécessitant pas de formation élémentaire.</p> <p><i>Apprenti</i>: fin ou rupture d'un apprentissage ou d'une formation élémentaire.</p> <p><i>Travailleur à domicile</i>: effectue des travaux à la maison pour le compte d'une entreprise.</p> <p><i>Ecolier, étudiant</i>: fin ou rupture d'une formation dans un établissement d'enseignement.</p>
Chômeurs de longue durée	Personnes au chômage depuis plus d'une année.
Places vacantes annoncées	Emplois à repourvoir annoncés par les entreprises auprès des ORP. Sans une demande explicite de prolongation, les places vacantes annoncées sont gardées dans la base de données pendant deux mois au maximum.
Arrivées en fin de droits	<p>Nombre de chômeurs qui durant le mois civil de référence ont épuisé leurs droits aux prestations de l'assurance-chômage.</p> <p>Pour des raisons pratiques liées aux versements, les données des caisses de chômage sur le nombre de chômeurs arrivés en fin de droits dans un mois donné ne sont disponibles qu'avec un décalage de deux mois.</p>
Réduction de l'horaire de travail (RHT)	<p>Réduction temporaire, partielle ou complète de l'horaire de travail au sein d'une entreprise, assortie normalement d'une réduction de salaire correspondante sous maintien du contrat de travail. L'indemnité RHT compense partiellement la réduction de salaire et offre ainsi aux employeurs une alternative aux licenciements. Les indemnités en cas de RHT sont versées en fonction des réductions d'horaire effectives, quel que soit le nombre d'employés de l'entreprise.</p> <p>La statistique recense les réductions de l'horaire de travail décomptées et indemnisées par les caisses. Pour des raisons d'ordre pratique liées au versement des indemnités, les données des caisses de chômage sur les réductions de l'horaire de travail décomptées ne sont disponibles qu'après un délai de deux mois.</p>

Les définitions sont indiquées dans le même ordre que les tableaux