



Bulletin statistique

La situation sur le marché du travail en Valais

Janvier 2012

08 Février 2012



Publication

Service de l'industrie, du commerce et du travail du canton du Valais (SICT)
Av. du Midi 7, 1950 Sion
Tél. 027 606 73 42, sict-diha@admin.vs.ch, www.vs.ch/chomage

Paraît une fois par mois

Abonnement

Peut être obtenu gratuitement par e-mail à l'adresse ci-dessus

Internet

La publication est disponible sur le site www.vs.ch/chomage, sous la rubrique:
Informations / statistiques.

Copyright

Reproduction autorisée en indiquant la source

La mise en page de cette publication se base sur la documentation de presse "La situation sur le marché du travail" du Secrétariat d'Etat à l'économie (SECO), Berne

Table des matières

1. Communiqué pour les médias.....	4
2. Tableaux et graphiques.....	5
2.1 Chômeurs inscrits selon les cantons.....	5
2.2 Chômeurs inscrits.....	6
2.3 Taux de chômage.....	7
2.4 Chômeurs inscrits selon le sexe, la durée et l'origine	7
2.5 Demandeurs d'emploi inscrits.....	8
2.6 Taux de demandeurs d'emploi.....	9
2.7 Evolution du nombre de chômeurs et de demandeurs d'emploi.....	10
2.8 Chômeurs inscrits selon les régions ORP.....	11
2.9 Taux de chômage selon les régions ORP.....	11
2.10 Demandeurs d'emploi inscrits selon les régions ORP.....	12
2.11 Taux de demandeurs d'emploi inscrits selon les régions ORP.....	12
2.12 Statut des demandeurs d'emploi selon les régions ORP	13
2.13 Chômeurs (CH) et demandeurs d'emploi (DE) inscrits selon les communes	14
2.14 Chômeurs inscrits selon les activités économiques	15
2.15 Chômeurs inscrits selon les groupes de professions - Valais	16
2.16 Chômeurs inscrits selon les groupes de professions - Haut-Valais.....	17
2.17 Chômeurs inscrits selon les groupes de professions - Valais Central	18
2.18 Chômeurs inscrits selon les groupes de professions - Bas-Valais	19
2.19 Chômeurs inscrits selon la dernière fonction exercée.....	20
2.20 Chômeurs inscrits selon les classes d'âge.....	20
2.21 Chômeurs inscrits selon les classes d'âge.....	21
2.22 Chômeurs de longue durée	22
2.23 Arrivées en fin de droits.....	23
2.24 Evolution des arrivées en fin de droits	23
2.25 Places vacantes annoncées	24
2.26 Réduction de l'horaire de travail (RHT) décomptées.....	25
3. Définitions / Explications	26

1. Communiqué pour les médias

Valais : la situation sur le marché du travail en janvier

(I-VS).- 7305 chômeurs étaient inscrits auprès des Offices régionaux de placement (ORP) valaisans à la fin janvier, soit 41 de moins qu'à la fin décembre. Le taux de chômage est resté stable à 5.3%. Les variations saisonnières habituelles pour cette période de l'année ont été enregistrées dans les professions de la construction (chômage en hausse) et du tourisme (chômage en baisse).

Les mouvements du chômage dans les branches saisonnières sont un phénomène récurrent, dont l'intensité et la durée varient également en fonction d'éléments extérieurs, notamment le climat. Les conditions météorologiques qui règnent depuis la mi-décembre ont ainsi un impact sur les professions de la construction, où le nombre de chômeurs est plus élevé que l'année dernière à la même période, alors même que la situation dans la branche est plutôt favorable. Dans les professions du tourisme, le nombre de chômeurs est, par contre, moins élevé que l'année dernière, car le secteur a bénéficié de ces conditions météorologiques.

Le Canton du Valais met à disposition des mesures permettant de lutter contre le chômage saisonnier, en encourageant par exemple la combinaison d'activités. Le Service de l'industrie, du commerce et du travail (SICT) propose ainsi des cours qui facilitent la recherche d'un emploi dans les magasins de sport, les écoles de ski ou encore dans les remontées mécaniques.

2. Tableaux et graphiques

2.1 Chômeurs inscrits selon les cantons

Janvier 2012					
Effectif	Variation par rapport au mois précédent		Taux	Variation par rapport au mois précédent en points de %	
134317	3655	Suisse	3.4	0.1	
24035	884	Zürich	3.3	0.1	
11911	128	Bern	2.3	0.0	
4539	201	Luzern	2.4	0.1	
320	32	Uri	1.8	0.2	
1329	76	Schwyz	1.9	0.1	
189	-28	Obwalden	1.1	-0.1	
214	-2	Nidwalden	1.0	0.0	
537	21	Glarus	2.6	0.1	
1252	5	Zug	2.2	0.0	
4036	349	Fribourg	3.2	0.3	
3631	63	Solothurn	2.7	0.0	
3599	161	Basel-Stadt	3.7	0.2	
4185	101	Basel-Landschaft	3.0	0.1	
1043	44	Schaffhausen	2.7	0.1	
450	43	Appenzell A.Rh.	1.6	0.2	
106	14	Appenzell I.Rh.	1.4	0.2	
6464	130	St. Gallen	2.7	0.1	
1969	11	Graubünden	1.9	0.0	
9999	508	Aargau	3.3	0.2	
3160	215	Thurgau	2.5	0.1	
7887	256	Ticino	5.3	0.2	
18436	739	Vaud	5.5	0.2	
7305	-41	Valais	5.3	0.0	
4283	120	Neuchâtel	5.0	0.2	
12199	-459	Genève	5.5	-0.2	
1239	84	Jura	3.6	0.2	

2.2 Chômeurs inscrits

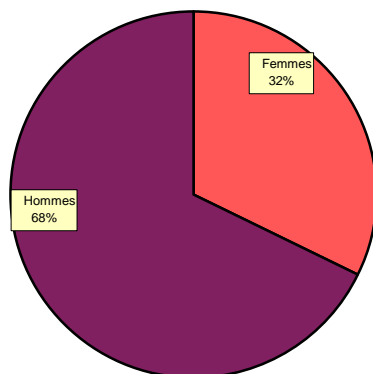
Déc. 2010	Jan. 2011	Déc. 2011		Janvier 2012					
Effectifs				Effectifs		Variation par rapport au mois précédent		Variation par rapp. au même mois de l'année précédente	
				Nombre	Part (en %)	Absolue	Relative (en %)	Absolue	Relative (en %)
7432	7341	7346	Valais	7305	100.0	-41	-0.6	-36	-0.5
			Selon la région:						
923	863	1048	Haut-Valais	858	11.7	-190	-18.1	-5	-0.6
3406	3358	3244	Valais central	3361	46.0	117	3.6	3	0.1
3103	3120	3054	Bas-Valais	3086	42.2	32	1.0	-34	-1.1
			Selon le sexe:						
2599	2545	2488	Femmes	2349	32.2	-139	-5.6	-196	-7.7
4833	4796	4858	Hommes	4956	67.8	98	2.0	160	3.3
			Selon la nationalité:						
3232	3190	2889	Suisses	2859	39.1	-30	-1.0	-331	-10.4
4200	4151	4457	Etrangers	4446	60.9	-11	-0.2	295	7.1
			Selon l'âge:						
1138	1139	1072	15-24 ans	1060	14.5	-12	-1.1	-79	-6.9
4755	4640	4703	25-49 ans	4635	63.4	-68	-1.4	-5	-0.1
1539	1562	1571	50 ans et plus	1610	22.0	39	2.5	48	3.1
			Selon le statut:						
6937	6828	6886	Chômeurs complets	6868	94.0	-18	-0.3	40	0.6
495	513	460	Chômeurs partiels	437	6.0	-23	-5.0	-76	-14.8
			Selon la durée écoulée:						
5648	5559	6009	1-6 mois	5962	81.6	-47	-0.8	403	7.2
1001	970	815	7-12 mois	841	11.5	26	3.2	-129	-13.3
783	812	522	> 1 année	502	6.9	-20	-3.8	-310	-38.2

2.3 Taux de chômage

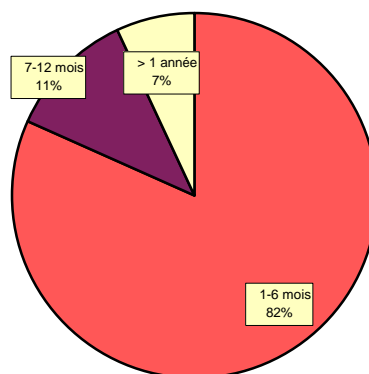
Déc. 2010	Jan. 2011	Déc. 2011					Janvier 2012		
Taux							Taux	Variation par rapport au mois précédent en points de %	Variation par rapp. au même mois de l'année précédente en points de %
5.4	5.3	5.3	Valais				5.3	0.0	0.0
			Selon la région:						
2.4	2.2	2.7	Haut-Valais				2.2	-0.5	0.0
6.3	6.3	6.0	Valais central				6.3	0.3	0.0
6.9	6.9	6.8	Bas-Valais				6.9	0.1	0.0
			Selon le sexe:						
4.4	4.4	4.3	Femmes				4.0	-0.3	-0.4
6.1	6.1	6.1	Hommes				6.3	0.2	0.2
			Selon la nationalité:						
2.9	2.9	2.6	Suisses				2.6	0.0	-0.3
15.3	15.1	16.2	Etrangers				16.2	0.0	1.1
			Selon l'âge:						
5.9	5.9	5.5	15-24 ans				5.4	-0.1	-0.5
5.5	5.4	5.5	25-49 ans				5.4	-0.1	0.0
4.8	4.9	4.9	50 ans et plus				5.1	0.2	0.2

2.4 Chômeurs inscrits selon le sexe, la durée et l'origine

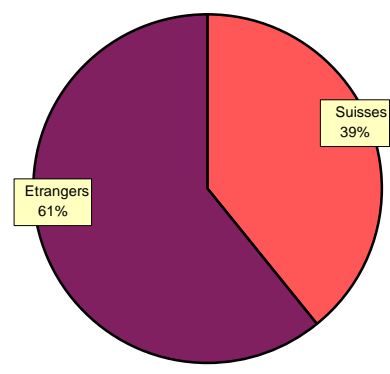
Sexe



Durée



Origine



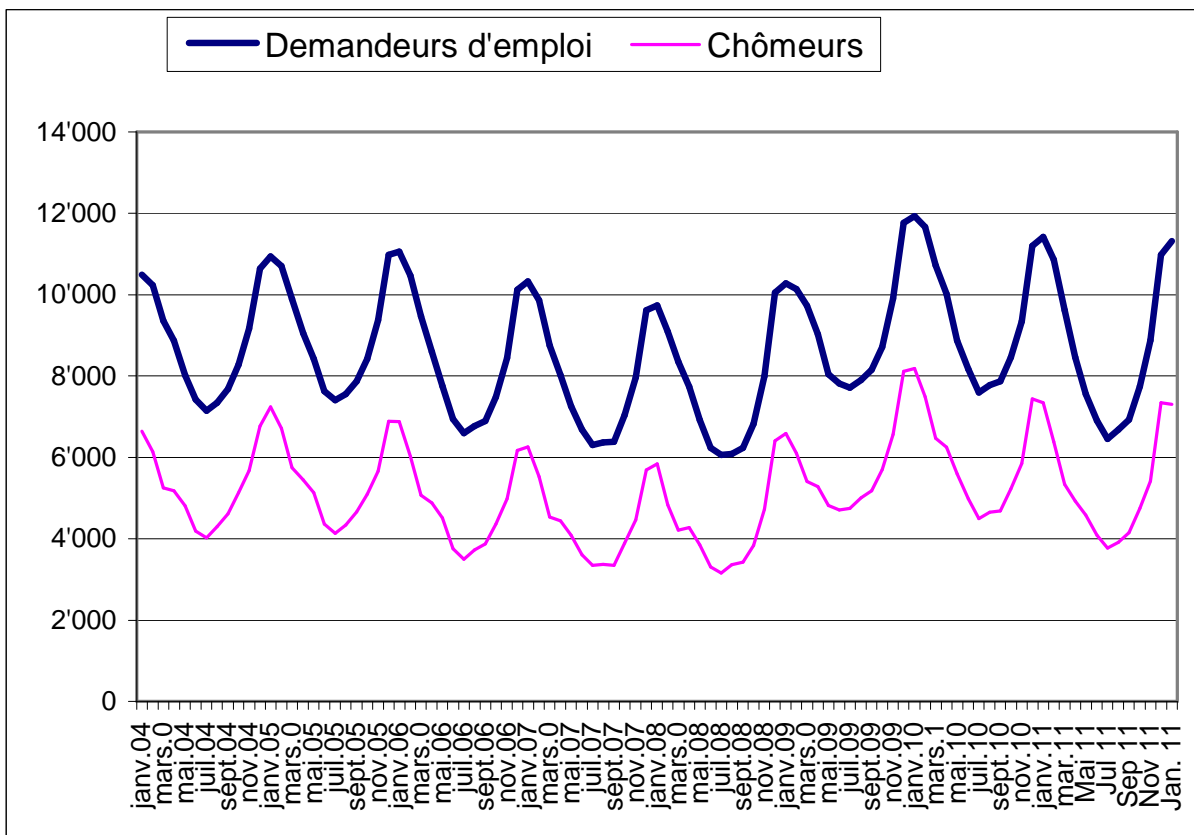
2.5 Demandeurs d'emploi inscrits

Déc. 2010	Jan. 2011	Déc. 2011		Janvier 2012					
Effectifs				Effectifs		Variation par rapport au mois précédent		Variation par rapp. au même mois de l'année précédente	
				Nombre	Part (en %)	Absolue	Relative (en %)	Absolue	Relative (en %)
11196	11415	10979	Valais	11311	100	332	3.0	-104	-0.9
			Selon la région:						
1641	1697	1737	Haut-Valais	1682	14.9	-55	-3.2	-15	-0.9
4950	5034	4748	Valais central	4992	44.1	244	5.1	-42	-0.8
4605	4684	4494	Bas-Valais	4637	41.0	143	3.2	-47	-1.0
			Selon le sexe:						
4187	4102	4094	Femmes	3953	34.9	-141	-3.4	-149	-3.6
7009	7313	6885	Hommes	7358	65.1	473	6.9	45	0.6
			Selon la nationalité:						
5213	5226	4727	Suisses	4812	42.5	85	1.8	-414	-7.9
5983	6189	6252	Etrangers	6499	57.5	247	4.0	310	5.0
			Selon l'âge:						
1685	1723	1577	15-24 ans	1625	14.4	48	3.0	-98	-5.7
6952	7095	6833	25-49 ans	7043	62.3	210	3.1	-52	-0.7
2559	2597	2569	50 ans et plus	2643	23.4	74	2.9	46	1.8
			Selon le statut:						
9470	9656	9311	Demandeurs d'emploi complets	9598	84.9	287	3.1	-58	-0.6
1726	1759	1668	Demandeurs d'emploi partiels	1713	15.1	45	2.7	-46	-2.6
			Selon la durée écoulée:						
7323	7564	7827	1-6 mois	8092	71.5	265	3.4	528	7.0
1598	1585	1439	7-12 mois	1519	13.4	80	5.6	-66	-4.2
2275	2266	1713	> 1 année	1700	15.0	-13	-0.8	-566	-25.0

2.6 Taux de demandeurs d'emploi

Déc. 2010	Jan. 2011	Déc. 2011		Janvier 2012		
Taux				Taux	Variation par rapport au mois précédent en points de %	Variation par rapp. au même mois de l'année précédente en points de %
8.1	8.3	8.0	Valais	8.2	0.2	-0.1
			Selon la région:			
4.2	4.4	4.5	Haut-Valais	4.3	-0.2	-0.1
9.2	9.4	8.8	Valais central	9.3	0.5	-0.1
10.2	10.4	10.0	Bas-Valais	10.3	0.3	-0.1
			Selon le sexe:			
7.2	7.0	7.0	Femmes	6.8	-0.2	-0.2
8.9	9.2	8.7	Hommes	9.3	0.6	0.1
			Selon la nationalité:			
4.7	4.7	4.3	Suisses	4.4	0.1	-0.3
21.8	22.5	22.8	Etrangers	23.7	0.9	1.2
			Selon l'âge:			
8.7	8.9	8.1	15-24 ans	8.4	0.3	-0.5
8.1	8.2	7.9	25-49 ans	8.2	0.3	0.0
8.0	8.2	8.1	50 ans et plus	8.3	0.2	0.1

2.7 Evolution du nombre de chômeurs et de demandeurs d'emploi



2.8 Chômeurs inscrits selon les régions ORP

Déc. 2010	Jan. 2011	Déc. 2011		Janvier 2012					
Effectifs				Effectifs		Variation par rapport au mois précédent		Variation par rapp. au même mois de l'année précédente	
				Nombre	Part (en %)	Absolue	Relative (en %)	Absolue	Relative (en %)
7434	7344	7349	Valais	7308	100	-41	-0.6	-36	-0.5
924	866	1050	Oberwallis	858	11.7	-192	-18.3	-8	-0.9
1118	1086	1085	Sierre	1089	14.9	4	0.4	3	0.3
2291	2275	2160	Sion	2274	31.1	114	5.3	-1	0.0
2013	1985	2012	Martigny	2026	27.7	14	0.7	41	2.1
1088	1132	1042	Monthey / St-Maurice	1061	14.5	19	1.8	-71	-6.3

2.9 Taux de chômage selon les régions ORP

Déc. 2010	Jan. 2011	Déc. 2011		Janvier 2012		
Taux				Taux	Variation par rapport au mois précédent en points de %	Variation par rapp. au même mois de l'année précédente en points de %
5.4	5.3	5.3	Valais	5.3	0.0	0.0
2.4	2.2	2.7	Oberwallis	2.2	-0.5	0.0
5.5	5.3	5.3	Sierre	5.4	0.1	0.1
6.9	6.8	6.5	Sion	6.8	0.3	0.0
8.0	7.9	8.0	Martigny	8.1	0.1	0.2
5.5	5.7	5.2	Monthey / St-Maurice	5.3	0.1	-0.4

2.10 Demandeurs d'emploi inscrits selon les régions ORP

Déc. 2010	Jan. 2011	Déc. 2011		Janvier 2012					
Effectifs				Effectifs		Variation par rapport au mois précédent		Variation par rapp. au même mois de l'année précédente	
				Nombre	Part (en %)	Absolue	Relative (en %)	Absolue	Relative (en %)
11197	11418	10983	Total	11317	100	334	3.0	-101	-0.9
1644	1702	1739	Oberwallis	1682	14.9	-57	-3.3	-20	-1.2
1508	1562	1465	Sierre	1568	13.9	103	7.0	6	0.4
3442	3474	3285	Sion	3428	30.3	143	4.4	-46	-1.3
3061	3086	3017	Martigny	3092	27.3	75	2.5	6	0.2
1542	1594	1477	Monthey / St-Maurice	1547	13.7	70	4.7	-47	-2.9

2.11 Taux de demandeurs d'emploi inscrits selon les régions ORP

Déc. 2010	Jan. 2011	Déc. 2011		Janvier 2012		
Taux				Taux	Variation par rapport au mois précédent en points de %	Variation par rapp. au même mois de l'année précédente en points de %
8.1	8.3	8.0	Valais	8.2	0.2	-0.1
4.2	4.4	4.5	Oberwallis	4.3	-0.2	-0.1
7.4	7.7	7.2	Sierre	7.7	0.5	0.0
10.3	10.4	9.8	Sion	10.3	0.5	-0.1
12.2	12.3	12.0	Martigny	12.3	0.3	0.0
7.7	8.0	7.4	Monthey / St-Maurice	7.8	0.4	-0.2

2.12 Statut des demandeurs d'emploi selon les régions ORP

Janvier 2012	Chômeurs	Demandeurs d'emploi non chômeurs	Dont							Total des demandeurs d'emploi
			gains intermédiaires	programmes d'emploi temporaire incl. SEMO	reconversion / perfectionnement	mesures spécifiques (AFO, AIT, SAI)	incapacité de travail, militaire	mesures cantonales (CIP, AITc)	en recherche d'emploi	
Haut-Valais	858	823	470	175	8	7	70	9	84	1'681
variation mois précédent	-192	135	82	68	-1	1	4	-3	-16	-57
Valais central	3'363	1'632	947	170	12	17	112	95	279	4'995
variation mois précédent	118	129	186	28	4	2	-2	5	-94	247
Sierre	1'089	479	316	67	2	0	51	26	17	1'568
variation mois précédent	4	99	70	26	1	-1	11	0	-8	103
Sion / Hérens / Conthey	2'274	1'153	631	103	10	17	61	69	262	3'427
variation mois précédent	114	30	116	2	3	3	-13	5	-86	144
Bas-Valais	3'087	1'552	973	186	45	18	129	82	119	4'639
variation mois précédent	33	112	103	9	29	3	16	-3	-45	145
Martigny / Entremont	2'026	1'066	740	96	13	3	92	43	79	3'092
variation mois précédent	14	61	83	5	5	0	8	-6	-34	75
Monthey / St-Maurice	1'061	486	233	90	32	15	37	39	40	1'547
variation mois précédent	19	51	20	4	24	3	8	3	-11	70
Valais	7'308	4'007	2'390	531	65	42	311	186	482	11'315
variation mois précédent	-41	376	371	105	32	6	18	-1	-155	335

Le tableau 2.12 peut comporter des différences par rapport aux autres tableaux du bulletin statistique étant donné qu'il y a des demandeurs d'emploi domiciliés en Valais, mais inscrits dans un ORP hors du Valais.

Autres explications pages 26-27

2.13 Chômeurs (CH) et demandeurs d'emploi (DE) inscrits selon les communes

Janvier 2012											
Effectifs			Effectifs			Effectifs			Effectifs		
Haut-Valais			Haut-Valais			Valais Central			Bas-Valais		
CH	DE		CH	DE		CH	DE		CH	DE	
Agarn	6	9	Mörel-Filet	9	16	Anniviers	22	39	Bagnes	142	253
Albinen	0	1	Mund	2	2	Arbaz	20	26	Bourg-Saint-Pierre	3	8
Ausserberg	1	2	Münster-Geschinen	2	5	Ardon	154	184	Bovernier	28	38
Baltschieder	7	12	Naters	89	170	Ayent	93	126	Champéry	11	16
Bellwald	1	4	Niedergesteln	5	8	Chalais	72	101	Charrat	69	101
Betten	2	2	Niederwald	0	1	Chamoson	132	173	Collombey-Muraz	162	220
Binn	0	0	Oberems	0	0	Chermignon	66	95	Collonges	18	22
Birgisch	1	3	Obergoms	4	12	Chippis	76	113	Dorénaz	17	23
Bister	2	2	Randa	10	16	Conthey	306	415	Evionnaz	28	37
Bitsch	7	15	Raron	38	48	Evolène	32	60	Finhaut	8	10
Blatten	2	5	Reckingen-Gluringen	3	5	Grimisuat	56	83	Fully	278	409
Blitzingen	0	0	Ried-Brig	13	23	Grône	51	69	Isérables	15	32
Brig-Glis	145	233	Riederalp	3	4	Hérémece	11	21	Leytron	86	120
Bürchen	6	18	Saas-Almagell	4	13	Icogne	10	12	Liddes	6	16
Eggerberg	2	2	Saas-Balen	4	16	Lens	80	118	Martigny	613	974
Eischoll	2	6	Saas-Fee	9	22	Les Agettes	8	13	Martigny-Combe	52	77
Eisten	3	4	Saas-Grund	12	41	Miège	20	26	Massongex	33	49
Embd	1	5	Salgesch	11	14	Mollens	24	33	Mex	3	5
Ergisch	2	2	Simplon	0	0	Mont-Noble	8	16	Monthey	455	660
Ernen	1	7	St.Niklaus	34	67	Montana	44	69	Orsières	60	88
Erschmatt	2	4	Stalden	8	11	Nendaz	128	208	Port-Valais	52	89
Ferden	6	10	Staldenried	2	4	Randogne	62	97	Riddes	139	177
Fiesch	12	40	Steg-Hohtenn	11	30	Saint-Léonard	50	69	Saillon	69	102
Fieschertal	5	9	Täsch	28	70	Saint-Martin	12	18	Saint-Gingolph	13	22
Gampel-Bratsch	20	40	Termen	3	9	Salins	22	32	Saint-Maurice	87	135
Grächen	23	54	Törbel	1	4	Savièse	109	224	Salvan	23	36
Grafschaft	1	3	Turtmann	17	25	Sierre	457	646	Saxon	274	394
Grengiols	1	3	Unterbäch	1	4	Sion	985	1546	Sembrancher	17	40
Guttet-Feschel	4	6	Unterems	0	2	Venthône	22	29	Trient	4	8
Inden	3	4	Varen	3	10	Vétroz	160	217	Troistorrents	59	84
Kippel	3	8	Visp	132	209	Vex	34	52	Val-d'Illeiez	22	28
Lalden	8	12	Visperterminen	7	16	Veyras	30	51	Vernayaz	82	119
Lax	6	9	Wiler(Lötschen)	0	4	Veysonnaz	5	11	Vérossaz	7	11
Leuk	44	69	Zeneggen	2	3				Vionnaz	37	52
Leukerbad	15	35	Zermatt	47	160				Vollèges	23	44
Martisberg	0	0	Zwischbergen	0	0				Vouvry	91	138

2.14 Chômeurs inscrits selon les activités économiques

Déc. 2010	Jan. 2011	Déc. 2011				Janvier 2012						
Effectifs						Effectifs		Variation par rapport au mois précédent		Variation par rapp. au même mois de l'année précédente		
						Nombre	Taux	Absolue	Relative (en %)	Absolue	Relative (en %)	
7432	7341	7346	Valais			7305	5.3	-41	-0.6	-36	-0.5	
488	454	472	A	Secteur 1 (Agriculture, sylviculture)			465	10.6	-7	-1.5	11	2.4
2403	2384	2429	B-F	Secteur 2 (Industrie et construction)			2537	8.7	108	4.4	153	6.4
4165	4156	4047	G-T	Secteur 3 (Services)			3890	5.0	-157	-3.9	-266	-6.4
488	454	472	A 01-03	Agriculture, sylviculture			465	10.6	-7	-1.5	11	2.4
7	2	4	B 05-09	Mines, pierres et terre			4	2.6	0	0.0	2	100.0
109	108	105	C 10-12	Aliments, boissons et tabac			109	8.9	4	3.8	1	0.9
10	8	6	C 13-14	Textile et habillement			7	6.1	1	16.7	-1	-12.5
2	3	5	C 15	Cuir, chaussures			6	12.8	1	20.0	3	100.0
88	83	88	C 16	Traitement du bois			107	6.2	19	21.6	24	28.9
35	34	34	C 17-18	Industrie du papier, édition, impression			34	3.7	0	0.0	0	0.0
49	53	38	C 19-21	Industrie chimique, raffinage de pétrole			42	1.1	4	10.5	-11	-20.8
7	6	8	C 22	Matières plastiques, caoutchouc			8	5.4	0	0.0	2	33.3
30	30	26	C 23	Verres, céramiques et produits en ciment			37	8.0	11	42.3	7	23.3
102	112	100	C 24-25	Matériaux, produits métalliques			111	2.9	11	11.0	-1	-0.9
44	40	39	C 26-27	Electrotechnique, électronique, montres, optique			39	3.0	0	0.0	-1	-2.5
25	22	20	C 28	Machines			24	1.8	4	20.0	2	9.1
4	5	2	C 29-30	Fabrication de véhicules			3	12.0	1	50.0	-2	-40.0
15	17	26	C 31-33	Meubles, bijoux, etc., recyclage			24	2.8	-2	-7.7	7	41.2
21	20	13	D 35	Energie, ravitaillement en eau			11	0.5	-2	-15.4	-9	-45.0
11	14	12	E 36-39	Recyclage; distribution d'eau			12	3.1	0	0.0	-2	-14.3
1844	1827	1903	F 41-43	Construction			1959	18.5	56	2.9	132	7.2
861	879	813	G 45-47	Commerce; entretien et réparation d'automobiles			782	4.1	-31	-3.8	-97	-11.0
154	157	164	H 49-53	Transports			152	2.4	-12	-7.3	-5	-3.2
803	756	811	I 55-56	Hôtellerie et restauration			638	5.6	-173	-21.3	-118	-15.6
66	71	41	J 58-63	Information et communication			45	2.6	4	9.8	-26	-36.6
140	145	122	K 64-66	Activités financières, assurances			142	3.1	20	16.4	-3	-2.1
47	47	59	L 68	Activités immobilières			57	4.3	-2	-3.4	10	21.3
212	219	182	M 69-75	Activités spécialisées, scientifiques et technique			183	3.4	1	0.5	-36	-16.4
1025	1059	1157	N 77-82	Activités de services administratifs et de soutien			1234	42.6	77	6.7	175	16.5
129	120	93	O 84	Administration publique, assurances sociales			89	2.0	-4	-4.3	-31	-25.8
191	171	140	P 85	Enseignement			138	2.3	-2	-1.4	-33	-19.3
304	315	286	Q 86-89	Santé et action sociale			268	2.4	-18	-6.3	-47	-14.9
93	86	68	R 90-93	Activités créatives, artistiques et de spectacle			60	6.4	-8	-11.8	-26	-30.2
132	123	100	S 94-96	Autres services publics			96	3.1	-4	-4.0	-27	-22.0
8	8	11	T 97-98	Ménages privés			6	-	-5	-45.5	-2	-25.0
376	347	398	U	Non spécifié			413	-	15	3.8	66	19.0

2.15 Chômeurs inscrits selon les groupes de professions - Valais

Déc. 2010	Jan. 2011	Déc. 2011			Janvier 2012					
Effectifs					Effectifs		Variation par rapport au mois précédent		Variation par rapp. au même mois de l'année précédente	
					Nombre	Part (en %)	Absolue	Relative (en %)	Absolue	Relative (en %)
7432	7341	7346	Valais		7305	100	-41	-0.6	-36	-0.5
768	719	792	11	Agriculture, économie forestière, élevage animaux	768	10.5	-24	-3.0	49	6.8
60	59	70	21	Production denrées alimentaires, boissons et tabacs	73	1.0	3	4.3	14	23.7
19	19	10	22	Industrie textile et industrie du cuir	17	0.2	7	70.0	-2	-10.5
3	2	1	23	Travail de la céramique et du verre	1	0.0	0	0.0	-1	-50.0
138	148	152	24	Usinage de métaux et de la construction de machines	169	2.3	17	11.2	21	14.2
95	89	99	25	Electrotechnique, électronique, horlogerie, véhicule, outil	105	1.4	6	6.1	16	18.0
97	109	91	26	Industrie du bois et du papier	122	1.7	31	34.1	13	11.9
21	20	15	27	Arts graphiques	13	0.2	-2	-13.3	-7	-35.0
36	32	32	28	Industrie chimique et matières plastiques	33	0.5	1	3.1	1	3.1
81	77	77	29	Autres professions du façonnage et de la manufacture	72	1.0	-5	-6.5	-5	-6.5
41	40	37	31	Ingénieurs	43	0.6	6	16.2	3	7.5
39	34	26	32	Techniciens	29	0.4	3	11.5	-5	-14.7
59	61	63	33-34	Dessin technique	69	0.9	6	9.5	8	13.1
291	251	285	35	Machinistes	293	4.0	8	2.8	42	16.7
72	68	44	36	Informatique	44	0.6	0	0.0	-24	-35.3
2110	2149	2285	41	Construction	2366	32.4	81	3.5	217	10.1
23	28	13	42	Minière, travail pierre, matériaux de construction	12	0.2	-1	-7.7	-16	-57.1
508	513	480	51	Professions commerciales et de la vente	459	6.3	-21	-4.4	-54	-10.5
60	60	48	52	Publicité, marketing, tourisme, administration fiduciaire	47	0.6	-1	-2.1	-13	-21.7
301	304	307	53	Transports et circulation	299	4.1	-8	-2.6	-5	-1.6
19	23	27	54	Professions des postes et télécommunications	31	0.4	4	14.8	8	34.8
864	807	823	61	Hôtellerie et restauration et économie domestique	722	9.9	-101	-12.3	-85	-10.5
264	255	305	62	Nettoyage, hygiène et soins corporels	254	3.5	-51	-16.7	-1	-0.4
135	136	108	71	Entrepreneurs, directeurs, fonctionnaires supérieurs	90	1.2	-18	-16.7	-46	-33.8
524	527	463	72	Professions commerciales et administratives	463	6.3	0	0.0	-64	-12.1
30	28	27	73	Professionnels de la banque, employés d'assurance	35	0.5	8	29.6	7	25.0
51	54	44	74	Professions afférentes maintien de l'ordre, la sécurité	44	0.6	0	0.0	-10	-18.5
8	8	8	75	Professions judiciaires	7	0.1	-1	-12.5	-1	-12.5
22	32	21	81	Professions des médias et apparentées	27	0.4	6	28.6	-5	-15.6
41	45	36	82	Professions artistiques	37	0.5	1	2.8	-8	-17.8
126	121	100	83-84	Assistance sociale et spirituelle et éducation	100	1.4	0	0.0	-21	-17.4
45	43	34	85	Sciences sociales, humaines, naturelle, physique, exacte	36	0.5	2	5.9	-7	-16.3
171	171	178	86	Professions de la santé	168	2.3	-10	-5.6	-3	-1.8
7	8	5	87	Professions du sport et du divertissement	4	0.1	-1	-20.0	-4	-50.0
9	8	7	91	Professions du secteur tertiaire, si pas ailleurs	5	0.1	-2	-28.6	-3	-37.5
174	186	159	92-93	L'activité professionnelle ne peut pas être définie	183	2.5	24	15.1	-3	-1.6
120	107	74		Non spécifié	65	0.9	-9	-12.2	-42	-39.3

2.16 Chômeurs inscrits selon les groupes de professions - Haut-Valais

Déc. 2010	Jan. 2011	Déc. 2011				Janvier 2012					
Effectifs						Effectifs		Variation par rapport au mois précédent		Variation par rapp. au même mois de l'année précédente	
						Nombre	Part (en %)	Absolue	Relative (en %)	Absolue	Relative (en %)
923	863	1048	Haut-Valais			858	100.0	-190	-18.1	-5	-0.6
30	24	31	11	Agriculture, économie forestière, élevage animaux		22	2.6	-9	-29.0	-2	-8.3
6	2	8	21	Production denrées alimentaires, boissons et tabacs		7	0.8	-1	-12.5	5	250.0
1	0	0	22	Industrie textile et industrie du cuir		0	0.0	0	0.0	0	0.0
0	0	0	23	Travail de la céramique et du verre		0	0.0	0	0.0	0	0.0
16	19	17	24	Usinage de métaux et de la construction de machines		20	2.3	3	17.6	1	5.3
10	5	11	25	Electrotechnique, électronique, horlogerie, véhicule, outil		14	1.6	3	27.3	9	180.0
7	10	11	26	Industrie du bois et du papier		14	1.6	3	27.3	4	40.0
1	2	4	27	Arts graphiques		3	0.3	-1	-25.0	1	50.0
8	7	3	28	Industrie chimique et matières plastiques		2	0.2	-1	-33.3	-5	-71.4
21	21	22	29	Autres professions du façonnage et de la manufacture		14	1.6	-8	-36.4	-7	-33.3
2	3	4	31	Ingénieurs		2	0.2	-2	-50.0	-1	-33.3
1	0	3	32	Techniciens		3	0.3	0	0.0	3	100.0
6	5	11	33-34	Dessin technique		10	1.2	-1	-9.1	5	100.0
46	39	49	35	Machinistes		50	5.8	1	2.0	11	28.2
6	4	1	36	Informatique		2	0.2	1	100.0	-2	-50.0
375	392	424	41	Construction		384	44.8	-40	-9.4	-8	-2.0
1	1	1	42	Minière, travail pierre, matériaux de construction		0	0.0	-1	-100.0	-1	-100.0
50	53	39	51	Professions commerciales et de la vente		43	5.0	4	10.3	-10	-18.9
4	5	3	52	Publicité, marketing, tourisme, administration fiduciaire		2	0.2	-1	-33.3	-3	-60.0
36	38	39	53	Transports et circulation		34	4.0	-5	-12.8	-4	-10.5
1	1	0	54	Professions des postes et télécommunications		1	0.1	1	100.0	0	0.0
131	91	180	61	Hôtellerie et restauration et économie domestique		110	12.8	-70	-38.9	19	20.9
58	42	99	62	Nettoyage, hygiène et soins corporels		41	4.8	-58	-58.6	-1	-2.4
11	11	10	71	Entrepreneurs, directeurs, fonctionnaires supérieurs		4	0.5	-6	-60.0	-7	-63.6
28	31	29	72	Professions commerciales et administratives		28	3.3	-1	-3.4	-3	-9.7
1	1	2	73	Professionnels de la banque, employés d'assurance		3	0.3	1	50.0	2	200.0
6	5	2	74	Professions afférentes maintien de l'ordre, la sécurité		3	0.3	1	50.0	-2	-40.0
1	1	1	75	Professions judiciaires		1	0.1	0	0.0	0	0.0
2	3	3	81	Professions des médias et apparentées		4	0.5	1	33.3	1	33.3
2	1	2	82	Professions artistiques		3	0.3	1	50.0	2	200.0
9	8	3	83-84	Assistance sociale et spirituelle et éducation		4	0.5	1	33.3	-4	-50.0
7	9	5	85	Sciences sociales, humaines, naturelle, physique, exacte		6	0.7	1	20.0	-3	-33.3
19	15	16	86	Professions de la santé		8	0.9	-8	-50.0	-7	-46.7
1	0	1	87	Professions du sport et du divertissement		0	0.0	-1	-100.0	0	0.0
2	2	1	91	Professions du secteur tertiaire, si pas ailleurs		1	0.1	0	0.0	-1	-50.0
8	6	8	92-93	L'activité professionnelle ne peut pas être définie		11	1.3	3	37.5	5	83.3
9	6	5		Non spécifié		4	0.5	-1	-20.0	-2	-33.3

2.17 Chômeurs inscrits selon les groupes de professions - Valais Central

Déc. 2010	Jan. 2011	Déc. 2011			Janvier 2012					
Effectifs					Effectifs		Variation par rapport au mois précédent		Variation par rapp. au même mois de l'année précédente	
					Nombre	Part (en %)	Absolue	Relative (en %)	Absolue	Relative (en %)
3406	3358	3244	Valais Central		3361	100	117	3.6	3	0.1
374	369	389	11	Agriculture, économie forestière, élevage animaux	392	11.7	3	0.8	23	6.2
33	35	39	21	Production denrées alimentaires, boissons et tabacs	42	1.2	3	7.7	7	20.0
10	11	7	22	Industrie textile et industrie du cuir	10	0.3	3	42.9	-1	-9.1
3	2	1	23	Travail de la céramique et du verre	1	0.0	0	0.0	-1	-50.0
70	68	68	24	Usinage de métaux et de la construction de machines	66	2.0	-2	-2.9	-2	-2.9
47	43	38	25	Electrotechnique, électronique, horlogerie, véhicule, outil	38	1.1	0	0.0	-5	-11.6
51	58	45	26	Industrie du bois et du papier	63	1.9	18	40.0	5	8.6
10	9	5	27	Arts graphiques	5	0.1	0	0.0	-4	-44.4
6	5	6	28	Industrie chimique et matières plastiques	6	0.2	0	0.0	1	20.0
27	26	27	29	Autres professions du façonnage et de la manufacture	21	0.6	-6	-22.2	-5	-19.2
26	26	18	31	Ingénieurs	24	0.7	6	33.3	-2	-7.7
21	19	16	32	Techniciens	15	0.4	-1	-6.3	-4	-21.1
26	30	25	33-34	Dessin technique	30	0.9	5	20.0	0	0.0
134	110	123	35	Machinistes	119	3.5	-4	-3.3	9	8.2
35	32	24	36	Informatique	23	0.7	-1	-4.2	-9	-28.1
922	899	985	41	Construction	1042	31.0	57	5.8	143	15.9
14	13	5	42	Minière, travail pierre, matériaux de construction	5	0.1	0	0.0	-8	-61.5
220	224	231	51	Professions commerciales et de la vente	229	6.8	-2	-0.9	5	2.2
34	32	21	52	Publicité, marketing, tourisme, administration fiduciaire	22	0.7	1	4.8	-10	-31.3
127	130	137	53	Transports et circulation	138	4.1	1	0.7	8	6.2
6	7	13	54	Professions des postes et télécommunications	16	0.5	3	23.1	9	128.6
422	410	343	61	Hôtellerie et restauration et économie domestique	341	10.1	-2	-0.6	-69	-16.8
106	108	119	62	Nettoyage, hygiène et soins corporels	126	3.7	7	5.9	18	16.7
62	59	46	71	Entrepreneurs, directeurs, fonctionnaires supérieurs	37	1.1	-9	-19.6	-22	-37.3
249	248	200	72	Professions commerciales et administratives	213	6.3	13	6.5	-35	-14.1
14	13	17	73	Professionnels de la banque, employés d'assurance	19	0.6	2	11.8	6	46.2
21	23	27	74	Professions afférentes maintien de l'ordre, la sécurité	25	0.7	-2	-7.4	2	8.7
3	3	4	75	Professions judiciaires	2	0.1	-2	-50.0	-1	-33.3
5	13	9	81	Professions des médias et apparentées	10	0.3	1	11.1	-3	-23.1
23	25	18	82	Professions artistiques	19	0.6	1	5.6	-6	-24.0
48	48	41	83-84	Assistance sociale et spirituelle et éducation	46	1.4	5	12.2	-2	-4.2
23	20	16	85	Sciences sociales, humaines, naturelle, physique, exacte	19	0.6	3	18.8	-1	-5.0
82	83	81	86	Professions de la santé	81	2.4	0	0.0	-2	-2.4
3	3	2	87	Professions du sport et du divertissement	2	0.1	0	0.0	-1	-33.3
3	2	2	91	Professions du secteur tertiaire, si pas ailleurs	2	0.1	0	0.0	0	0.0
72	84	71	92-93	L'activité professionnelle ne peut pas être définie	84	2.5	13	18.3	0	0.0
74	68	25		Non spécifié	28	0.8	3	12.0	-40	-58.8

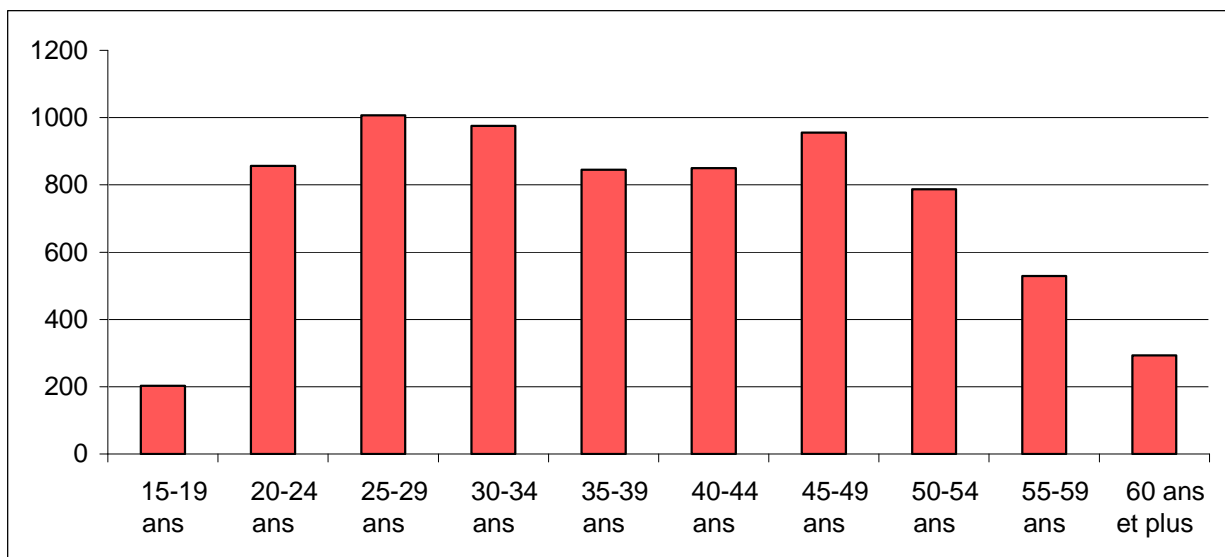
2.18 Chômeurs inscrits selon les groupes de professions - Bas-Valais

Déc. 2010	Jan. 2011	Déc. 2011			Janvier 2012					
Effectifs					Effectifs		Variation par rapport au mois précédent		Variation par rapp. au même mois de l'année précédente	
					Nombre	Part (en %)	Absolue	Relative (en %)	Absolue	Relative (en %)
3103	3120	3054	Bas-Valais		3086	100	32	1.0	-34	-1.1
364	326	372	11	Agriculture, économie forestière, élevage animaux	354	11.5	-18	-4.8	28	8.6
21	22	23	21	Production denrées alimentaires, boissons et tabacs	24	0.8	1	4.3	2	9.1
8	8	3	22	Industrie textile et industrie du cuir	7	0.2	4	133.3	-1	-12.5
0	0	0	23	Travail de la céramique et du verre	0	0.0	0	0.0	0	0.0
52	61	67	24	Usinage de métaux et de la construction de machines	83	2.7	16	23.9	22	36.1
38	41	50	25	Electrotechnique, électronique, horlogerie, véhicule, outil	53	1.7	3	6.0	12	29.3
39	41	35	26	Industrie du bois et du papier	45	1.5	10	28.6	4	9.8
10	9	6	27	Arts graphiques	5	0.2	-1	-16.7	-4	-44.4
22	20	23	28	Industrie chimique et matières plastiques	25	0.8	2	8.7	5	25.0
33	30	28	29	Autres professions du façonnage et de la manufacture	37	1.2	9	32.1	7	23.3
13	11	15	31	Ingénieurs	17	0.6	2	13.3	6	54.5
17	15	7	32	Techniciens	11	0.4	4	57.1	-4	-26.7
27	26	27	33-34	Dessin technique	29	0.9	2	7.4	3	11.5
111	102	113	35	Machinistes	124	4.0	11	9.7	22	21.6
31	32	19	36	Informatique	19	0.6	0	0.0	-13	-40.6
813	858	876	41	Construction	940	30.5	64	7.3	82	9.6
8	14	7	42	Minière, travail pierre, matériaux de construction	7	0.2	0	0.0	-7	-50.0
238	236	210	51	Professions commerciales et de la vente	187	6.1	-23	-11.0	-49	-20.8
22	23	24	52	Publicité, marketing, tourisme, administration fiduciaire	23	0.7	-1	-4.2	0	0.0
138	136	131	53	Transports et circulation	127	4.1	-4	-3.1	-9	-6.6
12	15	14	54	Professions des postes et télécommunications	14	0.5	0	0.0	-1	-6.7
311	306	300	61	Hôtellerie et restauration et économie domestique	271	8.8	-29	-9.7	-35	-11.4
100	105	87	62	Nettoyage, hygiène et soins corporels	87	2.8	0	0.0	-18	-17.1
62	66	52	71	Entrepreneurs, directeurs, fonctionnaires supérieurs	49	1.6	-3	-5.8	-17	-25.8
247	248	234	72	Professions commerciales et administratives	222	7.2	-12	-5.1	-26	-10.5
15	14	8	73	Professionnels de la banque, employés d'assurance	13	0.4	5	62.5	-1	-7.1
24	26	15	74	Professions afférentes maintien de l'ordre, la sécurité	16	0.5	1	6.7	-10	-38.5
4	4	3	75	Professions judiciaires	4	0.1	1	33.3	0	0.0
15	16	9	81	Professions des médias et apparentées	13	0.4	4	44.4	-3	-18.8
16	19	16	82	Professions artistiques	15	0.5	-1	-6.3	-4	-21.1
69	65	56	83-84	Assistance sociale et spirituelle et éducation	50	1.6	-6	-10.7	-15	-23.1
15	14	13	85	Sciences sociales, humaines, naturelle, physique, exacte	11	0.4	-2	-15.4	-3	-21.4
70	73	81	86	Professions de la santé	79	2.6	-2	-2.5	6	8.2
3	5	2	87	Professions du sport et du divertissement	2	0.1	0	0.0	-3	-60.0
4	4	4	91	Professions du secteur tertiaire, si pas ailleurs	2	0.1	-2	-50.0	-2	-50.0
94	96	80	92-93	L'activité professionnelle ne peut pas être définie	88	2.9	8	10.0	-8	-8.3
37	33	44		Non spécifié	33	1.1	-11	-25.0	0	0.0

2.19 Chômeurs inscrits selon la dernière fonction exercée

Déc. 2010	Jan. 2011	Déc. 2011		Janvier 2012					
Effectifs				Effectifs		Variation par rapport au mois précédent		Variation par rapp. au même mois de l'année précédente	
				Nombre	Part (en %)	Absolue	Relative (en %)	Absolue	Relative (en %)
7432	7341	7346	Valais	7305	100	-41	-0.6	-36	-0.5
21	19	18	Indépendants	16	0.2	-2	-11.1	-3	-15.8
124	123	92	Cadres	88	1.2	-4	-4.3	-35	-28.5
3822	3798	3676	Spécialistes	3681	50.4	5	0.1	-117	-3.1
3225	3167	3353	Auxiliaires	3323	45.5	-30	-0.9	156	4.9
123	127	133	Apprentis	131	1.8	-2	-1.5	4	3.1
3	6	2	Travailleurs à domicile	2	0.0	0	0.0	-4	-66.7
112	100	72	Ecoliers, étudiants	64	0.9	-8	-11.1	-36	-36.0
2	1	0	Non spécifié	0	0.0	0	0.0	-1	-100.0

2.20 Chômeurs inscrits selon les classes d'âge



2.21 Chômeurs inscrits selon les classes d'âge

Déc. 2010	Jan. 2011	Déc. 2011		Janvier 2012					
Effectifs				Effectifs		Variation par rapport au mois précédent		Variation par rapp. au même mois de l'année précédente	
				Nombre	Taux	Absolue	Relative (en %)	Absolue	Relative (en %)
7432	7341	7346	Valais	7305	5.3	-41	-0.6	-36	-0.5
223	195	210	15-19 ans	203	2.6	-7	-3.3	8	4.1
915	944	862	20-24 ans	857	7.4	-5	-0.6	-87	-9.2
1073	1039	1045	25-29 ans	1008	6.7	-37	-3.5	-31	-3.0
983	965	999	30-34 ans	976	5.4	-23	-2.3	11	1.1
795	787	836	35-39 ans	845	4.2	9	1.1	58	7.4
899	886	864	40-44 ans	850	4.7	-14	-1.6	-36	-4.1
1005	963	959	45-49 ans	956	6.2	-3	-0.3	-7	-0.7
733	746	762	50-54 ans	787	5.5	25	3.3	41	5.5
497	513	517	55-59 ans	530	5.1	13	2.5	17	3.3
309	303	292	60 ans et plus	293	4.1	1	0.3	-10	-3.3
			Hommes						
4833	4796	4858	Total	4956	6.3	98	2.0	160	3.3
128	117	125	15-19 ans	132	2.8	7	5.6	15	12.8
561	569	558	20-24 ans	567	9.5	9	1.6	-2	-0.4
675	678	679	25-29 ans	665	8.3	-14	-2.1	-13	-1.9
588	563	626	30-34 ans	634	6.3	8	1.3	71	12.6
511	513	560	35-39 ans	580	5.1	20	3.6	67	13.1
590	576	582	40-44 ans	584	5.7	2	0.3	8	1.4
700	662	665	45-49 ans	673	7.7	8	1.2	11	1.7
508	531	522	50-54 ans	559	6.6	37	7.1	28	5.3
352	364	352	55-59 ans	376	5.7	24	6.8	12	3.3
220	223	189	60 ans et plus	186	3.8	-3	-1.6	-37	-16.6
			Femmes						
2599	2545	2488	Total	2349	4.0	-139	-5.6	-196	-7.7
95	78	85	15-19 ans	71	2.2	-14	-16.5	-7	-9.0
354	375	304	20-24 ans	290	5.2	-14	-4.6	-85	-22.7
398	361	366	25-29 ans	343	4.8	-23	-6.3	-18	-5.0
395	402	373	30-34 ans	342	4.4	-31	-8.3	-60	-14.9
284	274	276	35-39 ans	265	3.1	-11	-4.0	-9	-3.3
309	310	282	40-44 ans	266	3.5	-16	-5.7	-44	-14.2
305	301	294	45-49 ans	283	4.3	-11	-3.7	-18	-6.0
225	215	240	50-54 ans	228	4.0	-12	-5.0	13	6.0
145	149	165	55-59 ans	154	3.9	-11	-6.7	5	3.4
89	80	103	60 ans et plus	107	4.6	4	3.9	27	33.8

2.22 Chômeurs de longue durée

Déc. 2010	Jan. 2011	Déc. 2011		Janvier 2012						
Effectifs				Effectifs		Variation par rapport au mois précédent		Part en % du total des chômeurs	Variation par rapp. au même mois de l'année précédente	
				Nombre	Part (en %)	Absolue	Relative (en %)		Absolue	Relative (en %)
783	812	522	Valais	502	100	-20	-3.8	6.9	-310	-38.2
			Selon la région:							
18	19	7	Haut-Valais	9	1.8	2	28.6	1.0	-10	-52.6
397	429	277	Valais central	258	51.4	-19	-6.9	7.7	-171	-39.9
368	364	238	Bas-Valais	235	46.8	-3	-1.3	7.6	-129	-35.4
			Selon le sexe:							
383	404	273	Hommes	259	51.6	-14	-5.1	11.0	-145	-35.9
400	408	249	Femmes	243	48.4	-6	-2.4	4.9	-165	-40.4
			Selon la nationalité:							
458	465	315	Suisses	296	59.0	-19	-6.0	10.4	-169	-36.3
325	347	207	Etrangers	206	41.0	-1	-0.5	4.6	-141	-40.6
			Selon l'âge:							
53	59	11	15-24 ans	15	3.0	4	36.4	1.4	-44	-74.6
433	439	291	25-49 ans	277	55.2	-14	-4.8	6.0	-162	-36.9
297	314	220	50 ans et plus	210	41.8	-10	-4.5	13.0	-104	-33.1
			Pour quelques groupes de professions							
87	97	60	Professions commerciales et administratives	62	12.4	2	3.3	13.4	-35	-36.1
51	62	34	Construction	32	6.4	-2	-5.9	1.4	-30	-48.4
127	127	79	Hôtellerie et restauration et économie domestique	71	14.1	-8	-10.1	9.8	-56	-44.1
22	21	12	Usinage de métaux et de la construction de machines	10	2.0	-2	-16.7	5.9	-11	-52.4
93	91	64	Professions commerciales et de la vente	63	12.5	-1	-1.6	13.7	-28	-30.8
403	414	273	Autres professions	264	52.6	-9	-3.3	2.5	-150	-36.2

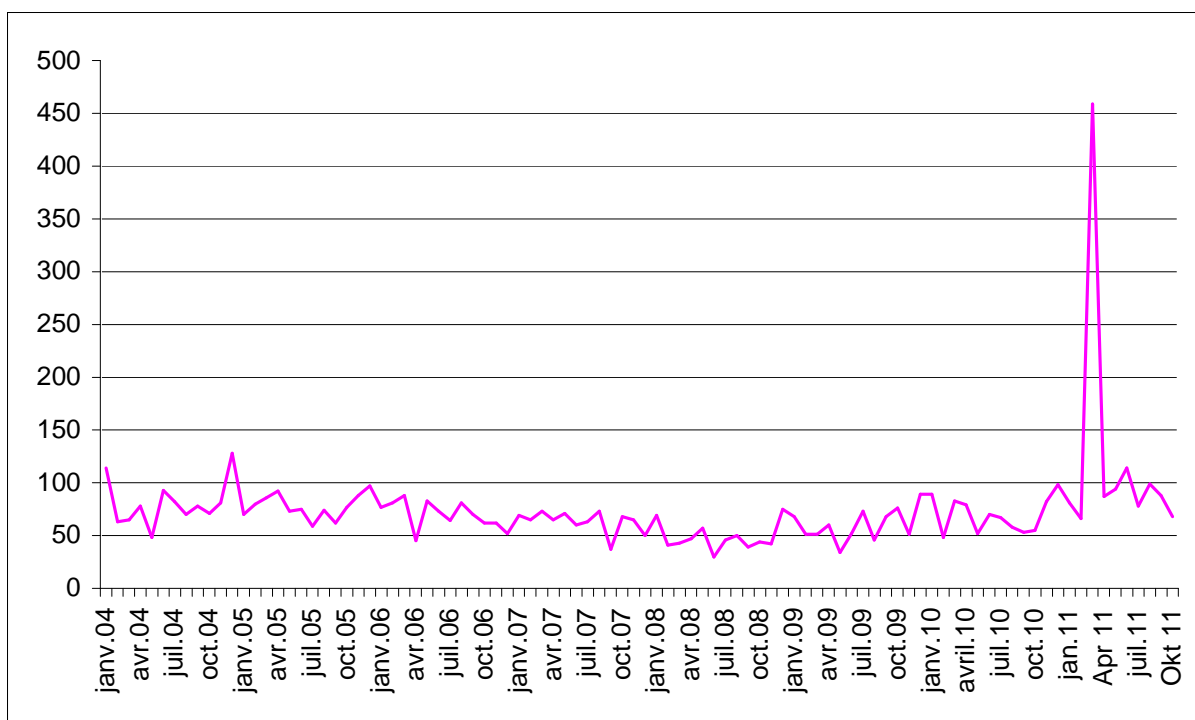
2.23 Arrivées en fin de droits

	Janv.	Févr.	Mars	Avril	Mai	Juin	Juillet	Août	Sept.	Oct.	Nov.	Déc.	Ø
2011*)	81	66	258	87	96	115	78	100	90	68			104
2010	89	48	83	79	52	70	67	58	53	55	82	98	70
2009	68	51	51	60	34	52	73	46	68	76	51	89	60
2008	69	41	43	47	57	30	46	50	39	44	41	75	49
2007	70	65	73	64	71	60	63	73	37	68	65	50	63
2006	77	81	88	45	83	73	64	81	70	62	62	52	70
2005	70	80	86	92	73	75	59	74	62	77	88	97	78
2004	114	63	65	78	48	93	82	70	78	71	81	128	81
2003	59	48	52	62	52	88	52	50	65	77	67	94	64
2002	61	45	36	46	47	25	32	37	27	37	47	73	43
2001	75	58	44	36	50	35	32	52	32	40	46	41	45

*) en italiques, chiffres provisoires

Les statistiques sur les arrivées en fin de droits ne sont disponibles qu'avec un décalage de deux mois.

2.24 Evolution des arrivées en fin de droits



2.25 Places vacantes annoncées

Déc. 2010	Jan. 2011	Déc. 2011		Janvier 2012					
Effectifs				Effectifs		Variation par rapport au mois précédent		Variation par rapp. au même mois de l'année précédente	
				Nombre	Part (en %)	Absolue	Relative (en %)	Absolue	Relative (en %)
547	604	424	Valais	516	100.0	92	21.7	-88	-14.6
			Selon le temps de travail:						
452	509	293	Temps complet	389	75.4	96	32.8	-120	-23.6
95	95	131	Temps partiel	127	24.6	-4	-3.1	32	33.7
			Selon les régions:						
177	152	135	Oberwallis	175	33.9	40	29.6	23	15.1
102	121	52	Sierre	55	10.7	3	5.8	-66	-54.5
147	162	171	Sion / Hérens / Conthey	189	36.6	18	10.5	27	16.7
83	125	35	Martigny / Entremont	53	10.3	18	51.4	-72	-57.6
38	44	31	Monthey / St-Maurice	44	8.5	13	41.9	0	0.0

2.26 Réduction de l'horaire de travail (RHT) décomptées

Oct. 2010	Nov. 2010	Oct. 2011		Novembre 2011				
Effectifs				Effectifs	Variation par rapport au mois précédent		Variation par rapp. au même mois de l'année précédente	
				Nombre	Absolue	Relative (en %)	Absolue	Relative (en %)
13	13	8	Entreprises	12	4	50.0	-1	-7.7
167	160	192	Travailleurs touchés:	242	50	26.0	82	51.3
9889	10037	10456	Heures chômées:	15986	5530	52.9	5949	59.3

(..) Les variations supérieures à 200% ne sont pas publiées.

3. Définitions / Explications

Chômeurs inscrits	<p>Personnes inscrites auprès des offices régionaux de placement (ORP), qui n'ont pas d'emploi et sont immédiatement disponibles en vue d'un placement. Peu importe qu'elles touchent, ou non, une indemnité de chômage.</p> <p><i>Les chômeurs complets</i> cherchent un poste à plein temps (temps de travail > ou = à 90%); <i>les chômeurs partiels</i>, un poste à temps partiel (temps de travail < 90%).</p>
Demandeurs d'emploi Inscrits	<p>Tous les demandeurs d'emploi, chômeurs et non-chômeurs, inscrits aux ORP et cherchant un emploi.</p>
Régions ORP	<p>Suite à la décision de remplacer, en 2009, les 8 régions socio-économiques par les 3 nouvelles régions (Bas-Valais, Haut-Valais et Valais Central), les tableaux 2.8 à 2.11 contiennent désormais les régions ORP. Remarque : St-Léonard, qui appartenait à la région socio-économique de Sion/Hérens/Conthey est intégrée à la région ORP de Sierre.</p>
Demandeurs d'emploi inscrits non-chômeurs	<p>Demandeurs d'emploi inscrits aux ORP et qui, à la différence des chômeurs, ne sont pas immédiatement disponibles pour le placement ou ont un emploi.</p> <p>Le nombre de demandeurs d'emploi non-chômeurs correspond à la différence entre le nombre des demandeurs d'emploi et celui des chômeurs. Ils sont classés dans les sous-catégories suivantes: nombre de personnes en gain intermédiaire, en programmes d'emploi temporaire, en reconversion / perfectionnement, en mesures spécifiques, en incapacité de travail / militaire, en mesures cantonales et en recherche d'emploi.</p> <p><i>Les demandeurs d'emploi complets</i> cherchent un poste à plein temps ; <i>les demandeurs d'emploi partiels</i>, un poste à temps partiel.</p>
Gain intermédiaire	<p>Tout gain qu'un assuré retire d'une activité salariée ou indépendante exercée pendant une période de contrôle.</p>
Programmes d'emploi temporaire	<p>Programmes d'emplois temporaires (PET) financés par l'assurance-chômage dans le but de faciliter l'intégration ou la réinsertion professionnelles des assurés. La mesure d'emploi peut également prendre la forme de stages pratiques dans des entreprises ou dans l'administration ou de semestres de motivation pour les jeunes sortant de l'école.</p>
Reconversion / perfectionnement	<p>Mesures de reconversion et de perfectionnement (cours) dont le but est d'améliorer rapidement et sensiblement l'aptitude au placement de l'assuré sur le marché du travail. La mesure peut également prendre la forme de stage de formation dans une entreprise ou dans le cadre d'une entreprise d'entraînement.</p> <p><i>Les personnes libérées de l'entretien de conseil durant la mesure de formation sont recensées comme « demandeurs d'emploi non-chômeurs en mesure de formation ».</i></p> <p><i>Les personnes non libérées de l'entretien de conseil durant la mesure de formation sont recensées comme « chômeurs ».</i></p>
Mesures spécifiques	<p>Sont des mesures spécifiques au sens de la loi fédérale sur l'assurance-chômage (LACI) :</p> <ul style="list-style-type: none">- les allocations de formation (AFO) ;- les allocations d'initiation au travail (AIT) ;- le soutien aux assurés qui entreprennent une activité indépendante (SAI).
Incapacité de travail, militaire	<p>Les personnes en incapacité de travail / service militaire d'une durée supérieure à un mois sont recensées comme « demandeurs d'emploi non chômeurs ». Si cette incapacité de travail ou le service militaire est de moins d'un mois, elles sont recensées comme « chômeurs ».</p>

Mesures cantonales	<p>Mesures de réinsertion professionnelle mises en place et financées par le canton en faveur des chômeurs ayant épuisé leurs droits aux prestations de l'assurance-chômage. Sont recensés dans cette catégorie les chômeurs en fin de droits qui participent à :</p> <ul style="list-style-type: none"> - une allocation d'initiation au travail cantonale (AITc) ; - un contrat d'insertion professionnelle (CIP) <p>Les chômeurs en fin de droits qui restent inscrits auprès des ORP et qui ne participent pas à une mesure cantonale sont recensés comme « chômeurs ».</p>
Effectifs	Le dernier jour ouvrable du mois sert de jour de référence.
Taux de chômage	Nombre de chômeurs inscrits le jour de référence, divisé par le nombre de personnes actives selon le dernier recensement populaire (137.592 personnes pour le Valais depuis le 1 ^{er} janvier 2000). Ce recensement de la population est effectué chaque 10 ans.
Activités économiques	Nomenclature Générale des Activités économiques (NOGA) 2002.
Groupes de professions	Classement selon la nomenclature suisse des professions 2000. Attribution à la dernière activité exercée.
Fonctions exercées	<p><i>Indépendant</i>: propriétaire d'entreprise ou membre d'une société en nom collectif ou en commandite.</p> <p><i>Cadre</i>: exerce des tâches de direction, coordination ou contrôle.</p> <p><i>Spécialiste</i>: exécute des tâches complexes et sous sa responsabilité.</p> <p><i>Auxiliaire</i>: exécute des tâches simples et ne nécessitant pas de formation élémentaire.</p> <p><i>Apprenti</i>: fin ou rupture d'un apprentissage ou d'une formation élémentaire.</p> <p><i>Travailleur à domicile</i>: effectue des travaux à la maison pour le compte d'une entreprise.</p> <p><i>Ecolier, étudiant</i>: fin ou rupture d'une formation dans un établissement d'enseignement.</p>
Chômeurs de longue durée	Personnes au chômage depuis plus d'une année.
Places vacantes annoncées	Emplois à repourvoir annoncés par les entreprises auprès des ORP. Sans une demande explicite de prolongation, les places vacantes annoncées sont gardées dans la base de données pendant deux mois au maximum.
Arrivées en fin de droits	<p>Nombre de chômeurs qui durant le mois civil de référence ont épuisé leurs droits aux prestations de l'assurance-chômage.</p> <p>Pour des raisons pratiques liées aux versements, les données des caisses de chômage sur le nombre de chômeurs arrivés en fin de droits dans un mois donné ne sont disponibles qu'avec un décalage de deux mois.</p>
Réduction de l'horaire de travail (RHT)	<p>Réduction temporaire, partielle ou complète de l'horaire de travail au sein d'une entreprise, assortie normalement d'une réduction de salaire correspondante sous maintien du contrat de travail. L'indemnité RHT compense partiellement la réduction de salaire et offre ainsi aux employeurs une alternative aux licenciements. Les indemnités en cas de RHT sont versées en fonction des réductions d'horaire effectives, quel que soit le nombre d'employés de l'entreprise.</p> <p>La statistique recense les réductions de l'horaire de travail décomptées et indemnisées par les caisses. Pour des raisons d'ordre pratique liées au versement des indemnités, les données des caisses de chômage sur les réductions de l'horaire de travail décomptées ne sont disponibles qu'après un délai de deux mois.</p>

Les définitions sont indiquées dans le même ordre que les tableaux