



Bulletin statistique

La situation sur le marché du travail en Valais

Mai 2012

07 Juin 2012



Publication

Service de l'industrie, du commerce et du travail du canton du Valais (SICT)
Av. du Midi 7, 1950 Sion
Tél. 027 606 73 42, sict-diha@admin.vs.ch, www.vs.ch/chomage

Paraît une fois par mois

Abonnement

Peut être obtenu gratuitement par e-mail à l'adresse ci-dessus

Internet

La publication est disponible sur le site www.vs.ch/chomage, sous la rubrique:
Informations / statistiques.

Copyright

Reproduction autorisée en indiquant la source

La mise en page de cette publication se base sur la documentation de presse "La situation sur le marché du travail" du Secrétariat d'Etat à l'économie (SECO), Berne

Table des matières

1. Communiqué pour les médias.....	4
2. Tableaux et graphiques.....	5
2.1 Chômeurs inscrits selon les cantons.....	5
2.2 Chômeurs inscrits.....	6
2.3 Taux de chômage.....	7
2.4 Chômeurs inscrits selon le sexe, la durée et l'origine	7
2.5 Demandeurs d'emploi inscrits	8
2.6 Taux de demandeurs d'emploi	9
2.7 Evolution du nombre de chômeurs et de demandeurs d'emploi	10
2.8 Chômeurs inscrits selon les régions ORP	11
2.9 Taux de chômage selon les régions ORP	11
2.10 Demandeurs d'emploi inscrits selon les régions ORP	12
2.11 Taux de demandeurs d'emploi inscrits selon les régions ORP	12
2.12 Statut des demandeurs d'emploi selon les régions ORP	13
2.13 Chômeurs (CH) et demandeurs d'emploi (DE) inscrits selon les communes	14
2.14 Chômeurs inscrits selon les activités économiques.....	15
2.15 Chômeurs inscrits selon les groupes de professions - Valais	16
2.16 Chômeurs inscrits selon les groupes de professions - Haut-Valais	17
2.17 Chômeurs inscrits selon les groupes de professions - Valais Central	18
2.18 Chômeurs inscrits selon les groupes de professions - Bas-Valais.....	19
2.19 Chômeurs inscrits selon la dernière fonction exercée.....	20
2.20 Chômeurs inscrits selon les classes d'âge.....	20
2.21 Chômeurs inscrits selon les classes d'âge.....	21
2.22 Chômeurs de longue durée.....	22
2.23 Arrivées en fin de droits.....	23
2.24 Evolution des arrivées en fin de droits	23
2.25 Places vacantes annoncées.....	24
2.26 Réduction de l'horaire de travail (RHT) décomptées	25
3. Définitions / Explications	26

1. Communiqué pour les médias

Valais : la situation sur le marché du travail en mai

(I-VS).- 5060 chômeurs étaient inscrits auprès des Offices régionaux de placement (ORP) valaisans à la fin mai, soit 513 de moins qu'à la fin avril. Le taux de chômage a reculé de 0,4 point à 3,7%. Le Valais est le canton qui a enregistré la baisse la plus marquée du taux de chômage sur le plan suisse grâce aux facteurs saisonniers, qui continuent à produire des effets positifs. C'est avant tout dans les branches de la construction et de l'agriculture que le chômage a reculé en mai.

Le chômage a diminué dans les trois régions du Canton grâce aux (ré)engagements saisonniers effectués en mai dans le secteur de la construction et de l'agriculture. Quelques inscriptions au chômage ont encore été enregistrées dans les professions de l'hôtellerie-restauration, mais en nombre restreint.

La situation reste favorable dans le Haut-Valais, avec un taux chômage qui est passé sous la barre des 2% en mai et qui atteint le même niveau que l'année dernière à la même période. Dans le Valais Central et le Bas-Valais, par contre, le taux de chômage est plus élevé qu'en mai 2011, en raison notamment d'une reprise d'activité plus lente que d'habitude dans le secteur de la construction. Selon le dernier indicateur économique de la Banque Cantonale Valaisanne, les réserves de travail valaisannes dans le secteur de la construction se situent à un niveau inférieur de 8% à celui de l'année précédente, raison pour laquelle les entreprises hésitent à (ré)engager du personnel. Une tendance similaire s'observe également sur le plan suisse. De plus, le recul du nombre de places vacantes par rapport à la même période de l'année dernière confirme cette situation.

2. Tableaux et graphiques

2.1 Chômeurs inscrits selon les cantons

Mai 2012					
Effectif	Variation par rapport au mois précédent		Taux	Variation par rapport au mois précédent en points de %	
118860	-4298	Suisse	3.0	-0.1	
22556	-409	Zürich	3.1	-0.1	
10098	-532	Bern	1.9	-0.1	
3842	-236	Luzern	2.0	-0.2	
225	-39	Uri	1.3	-0.2	
994	-68	Schwyz	1.4	-0.1	
175	15	Obwalden	1.0	0.1	
187	-7	Nidwalden	0.9	0.0	
513	-20	Glarus	2.5	-0.1	
1098	-6	Zug	1.9	0.0	
3198	-249	Fribourg	2.5	-0.2	
3231	-75	Solothurn	2.4	-0.1	
3421	-43	Basel-Stadt	3.5	0.0	
3978	-66	Basel-Landschaft	2.9	0.0	
1041	-4	Schaffhausen	2.7	0.0	
406	-13	Appenzell A.Rh.	1.4	-0.1	
86	-8	Appenzell I.Rh.	1.1	-0.2	
5677	-283	St. Gallen	2.3	-0.2	
2035	-147	Graubünden	2.0	-0.1	
8990	-425	Aargau	2.9	-0.2	
2902	-29	Thurgau	2.3	-0.1	
6339	-260	Ticino	4.3	-0.1	
16453	-593	Vaud	4.9	-0.2	
5060	-513	Valais	3.7	-0.4	
3957	-88	Neuchâtel	4.6	-0.1	
11365	-129	Genève	5.2	0.0	
1033	-71	Jura	3.0	-0.2	

2.2 Chômeurs inscrits

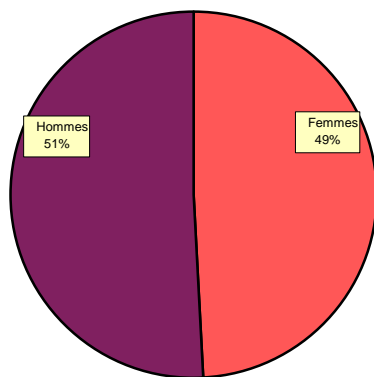
Avril 2011	Mai 2011	Avril 2012		Mai 2012					
Effectifs				Effectifs		Variation par rapport au mois précédent		Variation par rapp. au même mois de l'année précédente	
				Nombre	Part (en %)	Absolue	Relative (en %)	Absolue	Relative (en %)
4930	4577	5573	Valais	5060	100.0	-513	-9.2	483	10.6
			Selon la région:						
666	734	785	Haut-Valais	741	14.6	-44	-5.6	7	1.0
2284	2020	2631	Valais central	2336	46.2	-295	-11.2	316	15.6
1980	1823	2157	Bas-Valais	1983	39.2	-174	-8.1	160	8.8
			Selon le sexe:						
2432	2393	2545	Femmes	2488	49.2	-57	-2.2	95	4.0
2498	2184	3028	Hommes	2572	50.8	-456	-15.1	388	17.8
			Selon la nationalité:						
2534	2394	2595	Suisses	2471	48.8	-124	-4.8	77	3.2
2396	2183	2978	Etrangers	2589	51.2	-389	-13.1	406	18.6
			Selon l'âge:						
784	710	823	15-24 ans	751	14.8	-72	-8.7	41	5.8
3001	2786	3448	25-49 ans	3125	61.8	-323	-9.4	339	12.2
1145	1081	1302	50 ans et plus	1184	23.4	-118	-9.1	103	9.5
			Selon le statut:						
4471	4118	5106	Chômeurs complets	4603	91.0	-503	-9.9	485	11.8
459	459	467	Chômeurs partiels	457	9.0	-10	-2.1	-2	-0.4
			Selon la durée écoulée:						
3275	3018	3973	1-6 mois	3501	69.2	-472	-11.9	483	16.0
988	951	1075	7-12 mois	1050	20.8	-25	-2.3	99	10.4
667	608	525	> 1 année	509	10.1	-16	-3.0	-99	-16.3

2.3 Taux de chômage

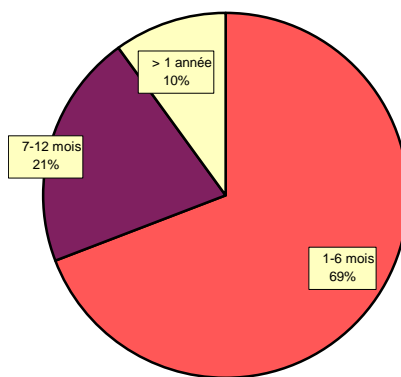
Avril 2011	Mai 2011	Avril 2012		Mai 2012		
Taux				Taux	Variation par rapport au mois précédent en points de %	Variation par rapp. au même mois de l'année précédente en points de %
3.6	3.3	4.1	Valais	3.7	-0.4	0.4
			Selon la région:			
1.7	1.9	2.0	Haut-Valais	1.9	-0.1	0.0
4.3	3.8	4.9	Valais central	4.3	-0.6	0.5
4.4	4.0	4.8	Bas-Valais	4.4	-0.4	0.4
			Selon le sexe:			
4.2	4.1	4.4	Femmes	4.3	-0.1	0.2
3.2	2.8	3.8	Hommes	3.3	-0.5	0.5
			Selon la nationalité:			
2.3	2.2	2.4	Suisses	2.2	-0.2	0.0
8.7	7.9	10.8	Etrangers	9.4	-1.4	1.5
			Selon l'âge:			
4.0	3.7	4.2	15-24 ans	3.9	-0.3	0.2
3.5	3.2	4.0	25-49 ans	3.6	-0.4	0.4
3.6	3.4	4.1	50 ans et plus	3.7	-0.4	0.3

2.4 Chômeurs inscrits selon le sexe, la durée et l'origine

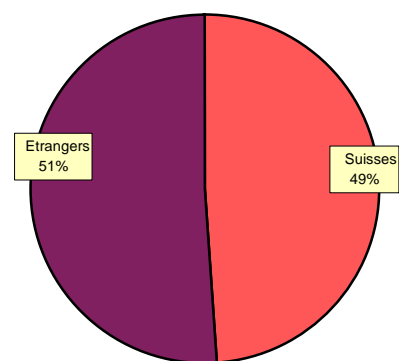
Sexe



Durée



Origine



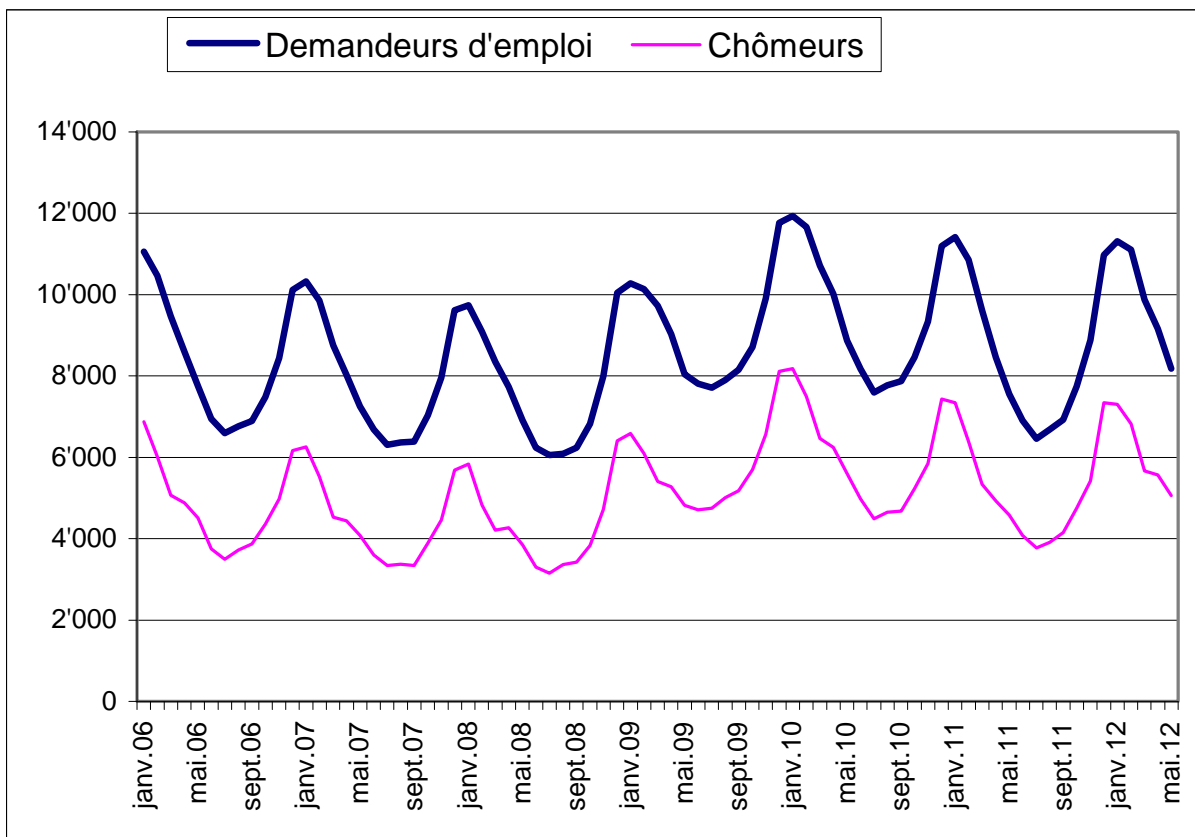
2.5 Demandeurs d'emploi inscrits

Avril 2011	Mai 2011	Avril 2012		Mai 2012					
Effectifs				Effectifs		Variation par rapport au mois précédent		Variation par rapp. au même mois de l'année précédente	
				Nombre	Part (en %)	Absolue	Relative (en %)	Absolue	Relative (en %)
8458	7549	9156	Valais	8181	100	-975	-10.6	632	8.4
			Selon la région:						
1300	1141	1402	Haut-Valais	1175	14.4	-227	-16.2	34	3.0
3783	3372	4093	Valais central	3632	44.4	-461	-11.3	260	7.7
3375	3036	3661	Bas-Valais	3374	41.2	-287	-7.8	338	11.1
			Selon le sexe:						
4034	3976	4234	Femmes	4120	50.4	-114	-2.7	144	3.6
4424	3573	4922	Hommes	4061	49.6	-861	-17.5	488	13.7
			Selon la nationalité:						
4331	3965	4339	Suisses	3974	48.6	-365	-8.4	9	0.2
4127	3584	4817	Etrangers	4207	51.4	-610	-12.7	623	17.4
			Selon l'âge:						
1292	1116	1331	15-24 ans	1180	14.4	-151	-11.3	64	5.7
5055	4468	5593	25-49 ans	4983	60.9	-610	-10.9	515	11.5
2111	1965	2232	50 ans et plus	2018	24.7	-214	-9.6	53	2.7
			Selon le statut:						
6943	6167	7630	Demandeurs d'emploi complets	6750	82.5	-880	-11.5	583	9.5
1515	1382	1526	Demandeurs d'emploi partiels	1431	17.5	-95	-6.2	49	3.5
			Selon la durée écoulée:						
4621	3857	5361	1-6 mois	4377	53.5	-984	-18.4	520	13.5
1786	1787	2074	7-12 mois	2109	25.8	35	1.7	322	18.0
2051	1905	1721	> 1 année	1695	20.7	-26	-1.5	-210	-11.0

2.6 Taux de demandeurs d'emploi

Avril 2011	Mai 2011	Avril 2012		Mai 2012		
Taux				Taux	Variation par rapport au mois précédent en points de %	Variation par rapp. au même mois de l'année précédente en points de %
6.1	5.5	6.7	Valais	5.9	-0.8	0.4
			Selon la région:			
3.3	2.9	3.6	Haut-Valais	3.0	-0.6	0.1
7.0	6.3	7.6	Valais central	6.8	-0.8	0.5
7.5	6.7	8.1	Bas-Valais	7.5	-0.6	0.8
			Selon le sexe:			
6.9	6.8	7.2	Femmes	7.0	-0.2	0.2
5.6	4.5	6.2	Hommes	5.1	-1.1	0.6
			Selon la nationalité:			
3.9	3.6	3.9	Suisses	3.6	-0.3	0.0
15.0	13.1	17.5	Etrangers	15.3	-2.2	2.2
			Selon l'âge:			
6.6	5.7	6.8	15-24 ans	6.1	-0.7	0.4
5.9	5.2	6.5	25-49 ans	5.8	-0.7	0.6
6.6	6.2	7.0	50 ans et plus	6.3	-0.7	0.1

2.7 Evolution du nombre de chômeurs et de demandeurs d'emploi



2.8 Chômeurs inscrits selon les régions ORP

Avril 2011	Mai 2011	Avril 2012		Mai 2012					
Effectifs				Effectifs		Variation par rapport au mois précédent		Variation par rapp. au même mois de l'année précédente	
				Nombre	Part (en %)	Absolue	Relative (en %)	Absolue	Relative (en %)
4926	4573	5571	Valais	5057	100	-514	-9.2	484	10.6
681	741	786	Oberwallis	742	14.7	-44	-5.6	1	0.1
821	752	962	Sierre	916	18.1	-46	-4.8	164	21.8
1454	1269	1670	Sion	1421	28.1	-249	-14.9	152	12.0
1092	965	1233	Martigny	1104	21.8	-129	-10.5	139	14.4
878	846	920	Monthey / St-Maurice	874	17.3	-46	-5.0	28	3.3

2.9 Taux de chômage selon les régions ORP

Avril 2011	Mai 2011	Avril 2012		Mai 2012		
Taux				Taux	Variation par rapport au mois précédent en points de %	Variation par rapp. au même mois de l'année précédente en points de %
3.6	3.3	4.0	Valais	3.7	-0.3	0.4
1.8	1.9	2.0	Oberwallis	1.9	-0.1	0.0
4.0	3.7	4.7	Sierre	4.5	-0.2	0.8
4.4	3.8	5.0	Sion	4.3	-0.7	0.5
4.4	3.8	4.9	Martigny	4.4	-0.5	0.6
4.4	4.2	4.6	Monthey / St-Maurice	4.4	-0.2	0.2

2.10 Demandeurs d'emploi inscrits selon les régions ORP

Avril 2011	Mai 2011	Avril 2012		Mai 2012					
Effectifs				Effectifs		Variation par rapport au mois précédent		Variation par rapp. au même mois de l'année précédente	
				Nombre	Part (en %)	Absolue	Relative (en %)	Absolue	Relative (en %)
8412	7533	9155	Total	8179	100	-976	-10.7	646	8.6
1282	1142	1404	Oberwallis	1178	14.4	-226	-16.1	36	3.2
1219	1106	1361	Sierre	1279	15.6	-82	-6.0	173	15.6
2550	2264	2729	Sion	2352	28.8	-377	-13.8	88	3.9
2000	1720	2216	Martigny	1990	24.3	-226	-10.2	270	15.7
1361	1301	1445	Monthey / St-Maurice	1380	16.9	-65	-4.5	79	6.1

2.11 Taux de demandeurs d'emploi inscrits selon les régions ORP

Avril 2011	Mai 2011	Avril 2012		Mai 2012		
Taux				Taux	Variation par rapport au mois précédent en points de %	Variation par rapp. au même mois de l'année précédente en points de %
6.1	5.5	6.7	Valais	5.9	-0.8	0.4
3.3	2.9	3.6	Oberwallis	3.0	-0.6	0.1
6.0	5.4	6.7	Sierre	6.3	-0.4	0.9
7.6	6.8	8.2	Sion	7.0	-1.2	0.2
8.0	6.9	8.8	Martigny	7.9	-0.9	1.0
6.8	6.5	7.2	Monthey / St-Maurice	6.9	-0.3	0.4

2.12 Statut des demandeurs d'emploi selon les régions ORP

Mai 2012	Chômeurs	Demandeurs d'emploi non chômeurs	Dont							Total des demandeurs d'emploi
			gains intermédiaires	programmes d'emploi temporaire incl. SEMO	reconversion / perfectionnement	mesures spécifiques (AFO, AIT, SAI)	incapacité de travail, militaire	mesures cantonales (CIP, AITc)	en recherche d'emploi	
Haut-Valais	742	435	152	177	7	6	58	5	30	1'177
variation mois précédent	-44	-182	-165	8	1	0	3	-4	-25	-226
Valais central	2'337	1'294	794	152	14	16	86	73	159	3'631
variation mois précédent	-295	-164	-96	-11	-3	-3	-13	-9	-29	-459
Sierre	916	363	244	46	0	3	30	26	14	1'279
variation mois précédent	-46	-36	-12	-12	-2	1	-1	-2	-8	-82
Sion / Hérens / Conthey	1'421	931	550	106	14	13	56	47	145	2'352
variation mois précédent	-249	-128	-84	1	-1	-4	-12	-7	-21	-377
Bas-Valais	1'978	1'392	828	182	29	19	125	74	135	3'370
variation mois précédent	-175	-116	-91	-21	-3	0	6	-4	-3	-291
Martigny / Entremont	1'104	886	590	92	5	1	92	35	71	1'990
variation mois précédent	-129	-97	-76	-10	-5	1	4	-6	-5	-226
Monthey / St-Maurice	874	506	238	90	24	18	33	39	64	1'380
variation mois précédent	-46	-19	-15	-11	2	-1	2	2	2	-65
Valais	5'057	3'121	1'774	511	50	41	269	152	324	8'178
variation mois précédent	-514	-462	-352	-24	-5	-3	-4	-17	-57	-976

Le tableau 2.12 peut comporter des différences par rapport aux autres tableaux du bulletin statistique étant donné qu'il y a des demandeurs d'emploi domiciliés en Valais, mais inscrits dans un ORP hors du Valais.

Autres explications pages 26-27

2.13 Chômeurs (CH) et demandeurs d'emploi (DE) inscrits selon les communes

Mai 2012											
Effectifs			Effectifs			Effectifs			Effectifs		
Haut-Valais		Haut-Valais		Valais Central		Bas-Valais		CH		DE	
CH	DE	CH	DE	CH	DE	CH	DE	CH	DE	CH	DE
Agarn	5	8	Mörel-Filet	10	15	Anniviers	47	62	Bagnes	159	237
Albinen	1	2	Mund	0	0	Arbaz	10	14	Bourg-Saint-Pierre	2	5
Ausserberg	2	2	Münster-Geschinen	5	6	Ardon	46	74	Bovernier	10	17
Baltschieder	4	5	Naters	60	114	Ayent	70	101	Champéry	14	19
Bellwald	8	10	Niedergesteln	3	5	Chalais	49	66	Charrat	27	57
Betten	3	4	Niederwald	0	0	Chamoson	59	109	Collombey-Muraz	113	191
Binn	0	0	Oberems	0	0	Chermignon	80	94	Collonges	18	23
Birgisch	0	1	Obergoms	13	20	Chippis	31	62	Dorénaz	18	22
Bister	0	0	Randa	9	11	Conthey	165	263	Evionnaz	19	27
Bitsch	4	9	Raron	8	16	Evolène	28	43	Finhaut	7	10
Blatten	1	1	Reckingen-Gluringen	2	5	Grimisuat	36	61	Fully	109	222
Blitzingen	2	2	Ried-Brig	7	13	Grône	40	55	Isérables	11	16
Brig-Glis	84	140	Riederalp	7	9	Hérémece	7	15	Leytron	51	74
Bürchen	1	4	Saas-Almagell	8	11	Icogne	6	11	Liddes	7	10
Eggerberg	2	2	Saas-Balen	7	10	Lens	74	93	Martigny	340	703
Eischoll	0	2	Saas-Fee	57	69	Les Agettes	7	13	Martigny-Combe	41	61
Eisten	3	3	Saas-Grund	23	34	Miège	18	23	Massongex	26	40
Embd	0	0	Salgesch	7	8	Mollens	17	22	Mex	2	3
Ergisch	0	0	Simplon	0	0	Mont-Noble	10	16	Monthey	364	575
Ernen	2	3	St.Niklaus	12	24	Montana	74	95	Orsières	30	51
Erschmatt	0	2	Stalden	4	8	Nendaz	125	194	Port-Valais	43	77
Ferden	1	1	Staldenried	2	2	Randogne	81	107	Riddes	49	75
Fiesch	18	28	Steg-Hohtenn	9	21	Saint-Léonard	23	35	Saillon	31	57
Fieschertal	4	6	Täsch	38	57	Saint-Martin	9	12	Saint-Gingolph	10	19
Gampel-Bratsch	7	20	Termen	2	4	Salins	16	26	Saint-Maurice	70	110
Grächen	16	23	Törbel	1	1	Savièse	79	137	Salvan	14	25
Grafschaft	1	1	Turtmann	10	17	Sierre	339	502	Saxon	114	205
Grengiols	1	2	Unterbäch	1	1	Sion	640	1086	Sembrancher	10	21
Guttet-Feschel	3	6	Unterems	0	0	Venthône	13	17	Trient	4	5
Inden	1	3	Varen	3	5	Vétroz	87	142	Troistorrents	63	93
Kippel	5	6	Visp	50	88	Vex	20	35	Val-d'Illeiez	26	33
Lalden	2	5	Visperterminen	2	4	Veyras	25	38	Vernayaz	37	69
Lax	6	8	Wiler(Lötschen)	8	13	Veysonnaz	5	9	Vérossaz	3	8
Leuk	33	53	Zeneggen	3	3				Vionnaz	40	55
Leukerbad	38	51	Zermatt	112	168				Vollèges	18	26
Martisberg	0	0	Zwischbergen	0	0				Vouvry	83	133

2.14 Chômeurs inscrits selon les activités économiques

Avril 2011	Mai 2011	Avril 2012			Mai 2012					
Effectifs					Effectifs		Variation par rapport au mois précédent		Variation par rapp. au même mois de l'année précédente	
					Nombre	Taux	Absolue	Relative (en %)	Absolue	Relative (en %)
4930	4577	5573	Valais		5060	3.7	-513	-9.2	483	10.6
146	74	180	A	Secteur 1 (Agriculture, sylviculture)	96	2.2	-84	-46.7	22	29.7
828	678	1093	B-F	Secteur 2 (Industrie et construction)	810	2.8	-283	-25.9	132	19.5
3637	3518	3904	G-T	Secteur 3 (Services)	3787	4.9	-117	-3.0	269	7.6
146	74	180	A 01-03	Agriculture, sylviculture	96	2.2	-84	-46.7	22	29.7
0	0	3	B 05-09	Mines, pierres et terre	2	1.3	-1	-33.3	2	100.0
77	64	71	C 10-12	Aliments, boissons et tabac	47	3.8	-24	-33.8	-17	-26.6
6	8	7	C 13-14	Textile et habillement	7	6.1	0	0.0	-1	-12.5
5	5	5	C 15	Cuir, chaussures	4	8.5	-1	-20.0	-1	-20.0
35	29	66	C 16	Traitement du bois	61	3.6	-5	-7.6	32	110.3
38	32	35	C 17-18	Industrie du papier, édition, impression	35	3.8	0	0.0	3	9.4
52	52	47	C 19-21	Industrie chimique, raffinage de pétrole	39	1.0	-8	-17.0	-13	-25.0
5	6	5	C 22	Matières plastiques, caoutchouc	5	3.4	0	0.0	-1	-16.7
13	9	24	C 23	Verres, céramiques et produits en ciment	17	3.7	-7	-29.2	8	88.9
92	82	96	C 24-25	Matériaux, produits métalliques	96	2.5	0	0.0	14	17.1
41	38	39	C 26-27	Electrotechnique, électronique, montres, optique	37	2.9	-2	-5.1	-1	-2.6
23	21	20	C 28	Machines	18	1.3	-2	-10.0	-3	-14.3
4	5	4	C 29-30	Fabrication de véhicules	3	12.0	-1	-25.0	-2	-40.0
12	9	21	C 31-33	Meubles, bijoux, etc., recyclage	19	2.2	-2	-9.5	10	111.1
14	16	15	D 35	Energie, ravitaillement en eau	17	0.8	2	13.3	1	6.3
11	11	13	E 36-39	Recyclage; distribution d'eau	11	2.9	-2	-15.4	0	0.0
400	291	622	F 41-43	Construction	392	3.7	-230	-37.0	101	34.7
763	746	814	G 45-47	Commerce; entretien et réparation d'automobiles	797	4.2	-17	-2.1	51	6.8
201	198	213	H 49-53	Transports	213	3.4	0	0.0	15	7.6
1085	1164	1087	I 55-56	Hôtellerie et restauration	1136	10.0	49	4.5	-28	-2.4
65	49	45	J 58-63	Information et communication	40	2.3	-5	-11.1	-9	-18.4
133	130	148	K 64-66	Activités financières, assurances	147	3.2	-1	-0.7	17	13.1
47	50	61	L 68	Activités immobilières	61	4.6	0	0.0	11	22.0
144	147	150	M 69-75	Activités spécialisées, scientifiques et technique	136	2.5	-14	-9.3	-11	-7.5
499	378	745	N 77-82	Activités de services administratifs et de soutien	595	20.5	-150	-20.1	217	57.4
98	87	81	O 84	Administration publique, assurances sociales	78	1.7	-3	-3.7	-9	-10.3
157	142	128	P 85	Enseignement	138	2.3	10	7.8	-4	-2.8
281	258	261	Q 86-89	Santé et action sociale	261	2.4	0	0.0	3	1.2
64	68	54	R 90-93	Activités créatives, artistiques et de spectacle	56	6.0	2	3.7	-12	-17.6
92	94	107	S 94-96	Autres services publics	115	3.7	8	7.5	21	22.3
8	7	10	T 97-98	Ménages privés	14	-	4	40.0	7	100.0
319	307	396	U	Non spécifié	367	-	-29	-7.3	60	19.5

2.15 Chômeurs inscrits selon les groupes de professions - Valais

Avril 2011	Mai 2011	Avril 2012			Mai 2012					
Effectifs					Effectifs		Variation par rapport au mois précédent		Variation par rapp. au même mois de l'année précédente	
					Nombre	Part (en %)	Absolue	Relative (en %)	Absolue	Relative (en %)
4930	4577	5573	Valais		5060	100	-513	-9.2	483	10.6
248	137	334	11	Agriculture, économie forestière, élevage animaux	164	3.2	-170	-50.9	27	19.7
60	66	73	21	Production denrées alimentaires, boissons et tabacs	58	1.1	-15	-20.5	-8	-12.1
26	31	21	22	Industrie textile et industrie du cuir	27	0.5	6	28.6	-4	-12.9
1	0	0	23	Travail de la céramique et du verre	0	0.0	0	0.0	0	0.0
132	121	133	24	Usinage de métaux et de la construction de machines	120	2.4	-13	-9.8	-1	-0.8
61	51	68	25	Electrotechnique, électronique, horlogerie, véhicule, outil	70	1.4	2	2.9	19	37.3
50	43	81	26	Industrie du bois et du papier	76	1.5	-5	-6.2	33	76.7
25	22	17	27	Arts graphiques	16	0.3	-1	-5.9	-6	-27.3
30	24	28	28	Industrie chimique et matières plastiques	27	0.5	-1	-3.6	3	12.5
104	96	143	29	Autres professions du façonnage et de la manufacture	146	2.9	3	2.1	50	52.1
39	36	43	31	Ingénieurs	39	0.8	-4	-9.3	3	8.3
27	19	26	32	Techniciens	17	0.3	-9	-34.6	-2	-10.5
87	83	102	33-34	Dessin technique	93	1.8	-9	-8.8	10	12.0
46	30	74	35	Machinistes	47	0.9	-27	-36.5	17	56.7
57	51	45	36	Informatique	46	0.9	1	2.2	-5	-9.8
569	378	889	41	Construction	584	11.5	-305	-34.3	206	54.5
6	4	10	42	Minière, travail pierre, matériaux de construction	9	0.2	-1	-10.0	5	125.0
524	536	520	51	Professions commerciales et de la vente	518	10.2	-2	-0.4	-18	-3.4
50	49	55	52	Publicité, marketing, tourisme, administration fiduciaire	59	1.2	4	7.3	10	20.4
196	181	250	53	Transports et circulation	230	4.5	-20	-8.0	49	27.1
19	17	26	54	Professions des postes et télécommunications	22	0.4	-4	-15.4	5	29.4
1201	1246	1263	61	Hôtellerie et restauration et économie domestique	1308	25.8	45	3.6	62	5.0
171	184	200	62	Nettoyage, hygiène et soins corporels	216	4.3	16	8.0	32	17.4
113	110	104	71	Entrepreneurs, directeurs, fonctionnaires supérieurs	102	2.0	-2	-1.9	-8	-7.3
448	450	461	72	Professions commerciales et administratives	455	9.0	-6	-1.3	5	1.1
35	32	48	73	Professionnels de la banque, employés d'assurance	48	0.9	0	0.0	16	50.0
48	43	36	74	Professions afférentes maintien de l'ordre, la sécurité	42	0.8	6	16.7	-1	-2.3
5	5	7	75	Professions judiciaires	8	0.2	1	14.3	3	60.0
32	28	26	81	Professions des médias et apparentées	23	0.5	-3	-11.5	-5	-17.9
27	26	29	82	Professions artistiques	30	0.6	1	3.4	4	15.4
104	106	121	83-84	Assistance sociale et spirituelle et éducation	129	2.5	8	6.6	23	21.7
38	39	43	85	Sciences sociales, humaines, naturelle, physique, exacte	49	1.0	6	14.0	10	25.6
179	180	173	86	Professions de la santé	166	3.3	-7	-4.0	-14	-7.8
5	8	8	87	Professions du sport et du divertissement	8	0.2	0	0.0	0	0.0
7	6	2	91	Professions du secteur tertiaire, si pas ailleurs	6	0.1	4	200.0	0	0.0
156	136	114	92-93	L'activité professionnelle ne peut pas être définie	101	2.0	-13	-11.4	-35	-25.7
4	3	0		Non spécifié	1	0.0	1	#DIV/0!	-2	-66.7

2.16 Chômeurs inscrits selon les groupes de professions - Haut-Valais

Avril 2011	Mai 2011	Avril 2012		Mai 2012					
Effectifs				Effectifs		Variation par rapport au mois précédent		Variation par rapp. au même mois de l'année précédente	
				Nombre	Part (en %)	Absolue	Relative (en %)	Absolue	Relative (en %)
666	734	785	Haut-Valais	741	100.0	-44	-5.6	7	1.0
8	4	8	11 Agriculture, économie forestière, élevage animaux	7	0.9	-1	-12.5	3	75.0
6	10	3	21 Production denrées alimentaires, boissons et tabacs	1	0.1	-2	-66.7	-9	-90.0
0	0	0	22 Industrie textile et industrie du cuir	0	0.0	0	0.0	0	0.0
0	0	0	23 Travail de la céramique et du verre	0	0.0	0	0.0	0	0.0
14	13	12	24 Usinage de métaux et de la construction de machines	11	1.5	-1	-8.3	-2	-15.4
5	4	7	25 Electrotechnique, électronique, horlogerie, véhicule, outil	5	0.7	-2	-28.6	1	25.0
4	4	7	26 Industrie du bois et du papier	4	0.5	-3	-42.9	0	0.0
2	1	2	27 Arts graphiques	4	0.5	2	100.0	3	300.0
8	5	2	28 Industrie chimique et matières plastiques	2	0.3	0	0.0	-3	-60.0
12	15	16	29 Autres professions du façonnage et de la manufacture	15	2.0	-1	-6.3	0	0.0
5	4	1	31 Ingénieurs	1	0.1	0	0.0	-3	-75.0
3	2	3	32 Techniciens	2	0.3	-1	-33.3	0	0.0
3	3	6	33-34 Dessin technique	5	0.7	-1	-16.7	2	66.7
13	13	10	35 Machinistes	8	1.1	-2	-20.0	-5	-38.5
4	4	1	36 Informatique	2	0.3	1	100.0	-2	-50.0
90	62	91	41 Construction	53	7.2	-38	-41.8	-9	-14.5
0	0	0	42 Minière, travail pierre, matériaux de construction	1	0.1	1	100.0	1	100.0
79	91	66	51 Professions commerciales et de la vente	63	8.5	-3	-4.5	-28	-30.8
5	6	6	52 Publicité, marketing, tourisme, administration fiduciaire	7	0.9	1	16.7	1	16.7
23	21	35	53 Transports et circulation	36	4.9	1	2.9	15	71.4
1	0	0	54 Professions des postes et télécommunications	0	0.0	0	0.0	0	0.0
275	361	383	61 Hôtellerie et restauration et économie domestique	386	52.1	3	0.8	25	6.9
23	32	37	62 Nettoyage, hygiène et soins corporels	41	5.5	4	10.8	9	28.1
8	7	15	71 Entrepreneurs, directeurs, fonctionnaires supérieurs	11	1.5	-4	-26.7	4	57.1
27	29	24	72 Professions commerciales et administratives	25	3.4	1	4.2	-4	-13.8
1	1	1	73 Professionnels de la banque, employés d'assurance	0	0.0	-1	-100.0	-1	-100.0
6	5	1	74 Professions afférentes maintien de l'ordre, la sécurité	0	0.0	-1	-100.0	-5	-100.0
0	0	1	75 Professions judiciaires	1	0.1	0	0.0	1	100.0
7	6	3	81 Professions des médias et apparentées	0	0.0	-3	-100.0	-6	-100.0
0	0	1	82 Professions artistiques	2	0.3	1	100.0	2	100.0
8	9	10	83-84 Assistance sociale et spirituelle et éducation	14	1.9	4	40.0	5	55.6
6	6	8	85 Sciences sociales, humaines, naturelle, physique, exacte	9	1.2	1	12.5	3	50.0
11	12	17	86 Professions de la santé	17	2.3	0	0.0	5	41.7
1	1	1	87 Professions du sport et du divertissement	0	0.0	-1	-100.0	-1	-100.0
0	0	1	91 Professions du secteur tertiaire, si pas ailleurs	1	0.1	0	0.0	1	100.0
7	2	6	92-93 L'activité professionnelle ne peut pas être définie	7	0.9	1	16.7	5	250.0
1	1	0	Non spécifié	0	0.0	0	0.0	-1	-100.0

2.17 Chômeurs inscrits selon les groupes de professions - Valais Central

Avril 2011	Mai 2011	Avril 2012		Mai 2012					
Effectifs				Effectifs		Variation par rapport au mois précédent		Variation par rapp. au même mois de l'année précédente	
				Nombre	Part (en %)	Absolue	Relative (en %)	Absolue	Relative (en %)
2284	2020	2631	Valais Central	2336	100	-295	-11.2	316	15.6
148	72	179	11 Agriculture, économie forestière, élevage animaux	92	3.9	-87	-48.6	20	27.8
29	29	41	21 Production denrées alimentaires, boissons et tabacs	30	1.3	-11	-26.8	1	3.4
11	12	13	22 Industrie textile et industrie du cuir	14	0.6	1	7.7	2	16.7
1	0	0	23 Travail de la céramique et du verre	0	0.0	0	0.0	0	0.0
56	49	56	24 Usinage de métaux et de la construction de machines	48	2.1	-8	-14.3	-1	-2.0
29	27	35	25 Electrotechnique, électronique, horlogerie, véhicule, outil	33	1.4	-2	-5.7	6	22.2
29	21	43	26 Industrie du bois et du papier	44	1.9	1	2.3	23	109.5
12	11	9	27 Arts graphiques	8	0.3	-1	-11.1	-3	-27.3
6	7	3	28 Industrie chimique et matières plastiques	4	0.2	1	33.3	-3	-42.9
34	35	65	29 Autres professions du façonnage et de la manufacture	64	2.7	-1	-1.5	29	82.9
22	18	26	31 Ingénieurs	23	1.0	-3	-11.5	5	27.8
16	12	14	32 Techniciens	10	0.4	-4	-28.6	-2	-16.7
41	35	39	33-34 Dessin technique	41	1.8	2	5.1	6	17.1
15	11	37	35 Machinistes	22	0.9	-15	-40.5	11	100.0
31	29	26	36 Informatique	25	1.1	-1	-3.8	-4	-13.8
254	166	424	41 Construction	269	11.5	-155	-36.6	103	62.0
4	3	7	42 Minière, travail pierre, matériaux de construction	7	0.3	0	0.0	4	133.3
235	231	260	51 Professions commerciales et de la vente	257	11.0	-3	-1.2	26	11.3
25	25	25	52 Publicité, marketing, tourisme, administration fiduciaire	27	1.2	2	8.0	2	8.0
95	85	120	53 Transports et circulation	95	4.1	-25	-20.8	10	11.8
7	6	12	54 Professions des postes et télécommunications	8	0.3	-4	-33.3	2	33.3
545	517	527	61 Hôtellerie et restauration et économie domestique	545	23.3	18	3.4	28	5.4
69	68	88	62 Nettoyage, hygiène et soins corporels	93	4.0	5	5.7	25	36.8
52	50	35	71 Entrepreneurs, directeurs, fonctionnaires supérieurs	40	1.7	5	14.3	-10	-20.0
197	196	237	72 Professions commerciales et administratives	233	10.0	-4	-1.7	37	18.9
17	15	31	73 Professionnels de la banque, employés d'assurance	32	1.4	1	3.2	17	113.3
19	19	21	74 Professions afférentes maintien de l'ordre, la sécurité	24	1.0	3	14.3	5	26.3
3	3	5	75 Professions judiciaires	5	0.2	0	0.0	2	66.7
11	8	13	81 Professions des médias et apparentées	14	0.6	1	7.7	6	75.0
15	16	16	82 Professions artistiques	14	0.6	-2	-12.5	-2	-12.5
51	53	58	83-84 Assistance sociale et spirituelle et éducation	64	2.7	6	10.3	11	20.8
24	24	22	85 Sciences sociales, humaines, naturelle, physique, exacte	28	1.2	6	27.3	4	16.7
90	87	83	86 Professions de la santé	70	3.0	-13	-15.7	-17	-19.5
2	3	3	87 Professions du sport et du divertissement	2	0.1	-1	-33.3	-1	-33.3
5	4	0	91 Professions du secteur tertiaire, si pas ailleurs	2	0.1	2	100.0	-2	-50.0
83	72	58	92-93 L'activité professionnelle ne peut pas être définie	48	2.1	-10	-17.2	-24	-33.3
1	1	0	Non spécifié	1	0.0	1	100.0	0	0.0

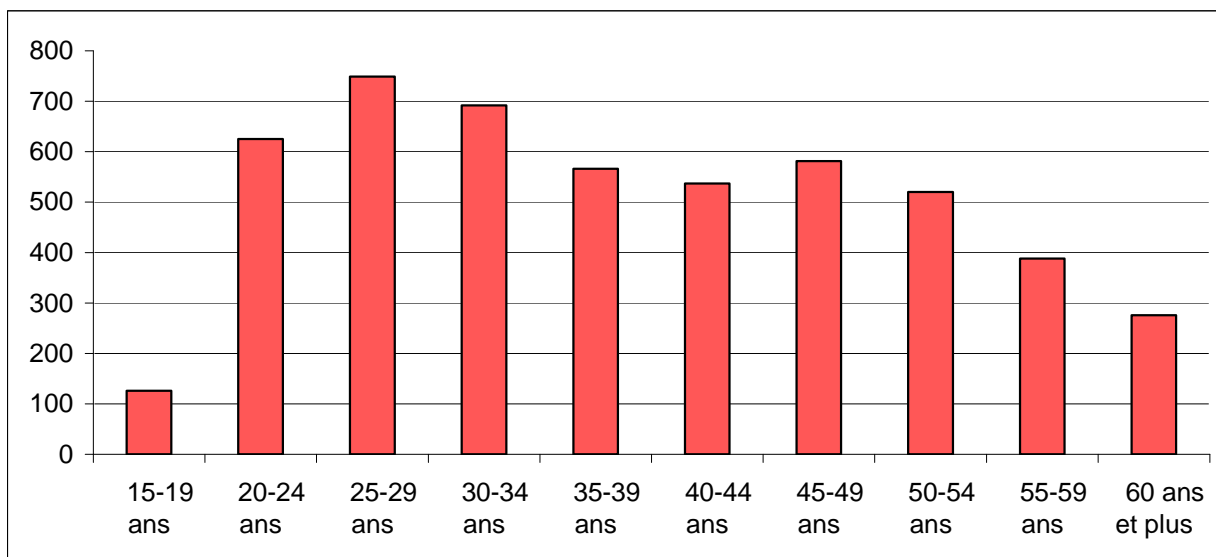
2.18 Chômeurs inscrits selon les groupes de professions - Bas-Valais

Avril 2011	Mai 2011	Avril 2012			Mai 2012					
Effectifs					Effectifs		Variation par rapport au mois précédent		Variation par rapp. au même mois de l'année précédente	
					Nombre	Part (en %)	Absolue	Relative (en %)	Absolue	Relative (en %)
1980	1823	2157	Bas-Valais		1983	100	-174	-8.1	160	8.8
92	61	147	11	Agriculture, économie forestière, élevage animaux	65	3.3	-82	-55.8	4	6.6
25	27	29	21	Production denrées alimentaires, boissons et tabacs	27	1.4	-2	-6.9	0	0.0
15	19	8	22	Industrie textile et industrie du cuir	13	0.7	5	62.5	-6	-31.6
0	0	0	23	Travail de la céramique et du verre	0	0.0	0	0.0	0	0.0
62	59	65	24	Usinage de métaux et de la construction de machines	61	3.1	-4	-6.2	2	3.4
27	20	26	25	Electrotechnique, électronique, horlogerie, véhicule, outil	32	1.6	6	23.1	12	60.0
17	18	31	26	Industrie du bois et du papier	28	1.4	-3	-9.7	10	55.6
11	10	6	27	Arts graphiques	4	0.2	-2	-33.3	-6	-60.0
16	12	23	28	Industrie chimique et matières plastiques	21	1.1	-2	-8.7	9	75.0
58	46	62	29	Autres professions du façonnage et de la manufacture	67	3.4	5	8.1	21	45.7
12	14	16	31	Ingénieurs	15	0.8	-1	-6.3	1	7.1
8	5	9	32	Techniciens	5	0.3	-4	-44.4	0	0.0
43	45	57	33-34	Dessin technique	47	2.4	-10	-17.5	2	4.4
18	6	27	35	Machinistes	17	0.9	-10	-37.0	11	183.3
22	18	18	36	Informatique	19	1.0	1	5.6	1	5.6
225	150	374	41	Construction	262	13.2	-112	-29.9	112	74.7
2	1	3	42	Minière, travail pierre, matériaux de construction	1	0.1	-2	-66.7	0	0.0
210	214	194	51	Professions commerciales et de la vente	198	10.0	4	2.1	-16	-7.5
20	18	24	52	Publicité, marketing, tourisme, administration fiduciaire	25	1.3	1	4.2	7	38.9
78	75	95	53	Transports et circulation	99	5.0	4	4.2	24	32.0
11	11	14	54	Professions des postes et télécommunications	14	0.7	0	0.0	3	27.3
381	368	353	61	Hôtellerie et restauration et économie domestique	377	19.0	24	6.8	9	2.4
79	84	75	62	Nettoyage, hygiène et soins corporels	82	4.1	7	9.3	-2	-2.4
53	53	54	71	Entrepreneurs, directeurs, fonctionnaires supérieurs	51	2.6	-3	-5.6	-2	-3.8
224	225	200	72	Professions commerciales et administratives	197	9.9	-3	-1.5	-28	-12.4
17	16	16	73	Professionnels de la banque, employés d'assurance	16	0.8	0	0.0	0	0.0
23	19	14	74	Professions afférentes maintien de l'ordre, la sécurité	18	0.9	4	28.6	-1	-5.3
2	2	1	75	Professions judiciaires	2	0.1	1	100.0	0	0.0
14	14	10	81	Professions des médias et apparentées	9	0.5	-1	-10.0	-5	-35.7
12	10	12	82	Professions artistiques	14	0.7	2	16.7	4	40.0
45	44	53	83-84	Assistance sociale et spirituelle et éducation	51	2.6	-2	-3.8	7	15.9
8	9	13	85	Sciences sociales, humaines, naturelle, physique, exacte	12	0.6	-1	-7.7	3	33.3
78	81	73	86	Professions de la santé	79	4.0	6	8.2	-2	-2.5
2	4	4	87	Professions du sport et du divertissement	6	0.3	2	50.0	2	50.0
2	2	1	91	Professions du secteur tertiaire, si pas ailleurs	3	0.2	2	200.0	1	50.0
66	62	50	92-93	L'activité professionnelle ne peut pas être définie	46	2.3	-4	-8.0	-16	-25.8
2	1	0		Non spécifié	0	0.0	0	0.0	-1	-100.0

2.19 Chômeurs inscrits selon la dernière fonction exercée

Avril 2011	Mai 2011	Avril 2012		Mai 2012					
Effectifs				Effectifs		Variation par rapport au mois précédent		Variation par rapp. au même mois de l'année précédente	
				Nombre	Part (en %)	Absolue	Relative (en %)	Absolue	Relative (en %)
4930	4577	5573	Valais	5060	100	-513	-9.2	483	10.6
19	19	19	Indépendants	14	0.3	-5	-26.3	-5	-26.3
79	80	80	Cadres	76	1.5	-4	-5.0	-4	-5.0
2617	2438	2882	Spécialistes	2665	52.7	-217	-7.5	227	9.3
2024	1874	2425	Auxiliaires	2144	42.4	-281	-11.6	270	14.4
109	98	110	Apprentis	105	2.1	-5	-4.5	7	7.1
5	5	2	Travailleurs à domicile	2	0.0	0	0.0	-3	-60.0
77	63	55	Ecoliers, étudiants	54	1.1	-1	-1.8	-9	-14.3
0	0	0	Non spécifié	0	0.0	0	0.0	0	0.0

2.20 Chômeurs inscrits selon les classes d'âge



2.21 Chômeurs inscrits selon les classes d'âge

Avril 2011	Mai 2011	Avril 2012		Mai 2012					
Effectifs				Effectifs		Variation par rapport au mois précédent		Variation par rapp. au même mois de l'année précédente	
				Nombre	Taux	Absolue	Relative (en %)	Absolue	Relative (en %)
4930	4577	5573	Valais	5060	3.7	-513	-9.2	483	10.6
160	145	140	15-19 ans	126	1.6	-14	-10.0	-19	-13.1
624	565	683	20-24 ans	625	5.4	-58	-8.5	60	10.6
700	633	844	25-29 ans	749	5.0	-95	-11.3	116	18.3
636	596	746	30-34 ans	692	3.9	-54	-7.2	96	16.1
542	508	601	35-39 ans	566	2.8	-35	-5.8	58	11.4
538	503	598	40-44 ans	537	3.0	-61	-10.2	34	6.8
585	546	659	45-49 ans	581	3.8	-78	-11.8	35	6.4
490	457	581	50-54 ans	520	3.7	-61	-10.5	63	13.8
368	340	426	55-59 ans	388	3.7	-38	-8.9	48	14.1
287	284	295	60 ans et plus	276	3.8	-19	-6.4	-8	-2.8
			Hommes						
2498	2184	3028	Total	2572	3.3	-456	-15.1	388	17.8
84	70	82	15-19 ans	70	1.5	-12	-14.6	0	0.0
305	251	342	20-24 ans	289	4.8	-53	-15.5	38	15.1
331	280	419	25-29 ans	348	4.3	-71	-16.9	68	24.3
282	245	370	30-34 ans	312	3.1	-58	-15.7	67	27.3
281	254	349	35-39 ans	303	2.7	-46	-13.2	49	19.3
239	210	327	40-44 ans	276	2.7	-51	-15.6	66	31.4
296	258	368	45-49 ans	303	3.5	-65	-17.7	45	17.4
267	234	325	50-54 ans	273	3.2	-52	-16.0	39	16.7
224	195	265	55-59 ans	229	3.5	-36	-13.6	34	17.4
189	187	181	60 ans et plus	169	3.5	-12	-6.6	-18	-9.6
			Femmes						
2432	2393	2545	Total	2488	4.3	-57	-2.2	95	4.0
76	75	58	15-19 ans	56	1.7	-2	-3.4	-19	-25.3
319	314	341	20-24 ans	336	6.0	-5	-1.5	22	7.0
369	353	425	25-29 ans	401	5.7	-24	-5.6	48	13.6
354	351	376	30-34 ans	380	4.8	4	1.1	29	8.3
261	254	252	35-39 ans	263	3.1	11	4.4	9	3.5
299	293	271	40-44 ans	261	3.4	-10	-3.7	-32	-10.9
289	288	291	45-49 ans	278	4.2	-13	-4.5	-10	-3.5
223	223	256	50-54 ans	247	4.4	-9	-3.5	24	10.8
144	145	161	55-59 ans	159	4.0	-2	-1.2	14	9.7
98	97	114	60 ans et plus	107	4.6	-7	-6.1	10	10.3

2.22 Chômeurs de longue durée

Avril 2011	Mai 2011	Avril 2012								
Effectifs			Mai 2012							
			Effectifs	Variation par rapport au mois précédent		Part en % du total des chômeurs	Variation par rapp. au même mois de l'année précédente			
			Nombre	Part (en %)	Absolue	Relative (en %)		Absolue	Relative (en %)	
667	608	525	Valais	509	100	-16	-3.0	10.1	-99	-16.3
			Selon la région:							
14	14	13	Haut-Valais	10	2.0	-3	-23.1	1.3	-4	-28.6
358	321	282	Valais central	278	54.6	-4	-1.4	11.9	-43	-13.4
295	273	230	Bas-Valais	221	43.4	-9	-3.9	11.1	-52	-19.0
			Selon le sexe:							
346	324	274	Hommes	271	53.2	-3	-1.1	10.9	-53	-16.4
321	284	251	Femmes	238	46.8	-13	-5.2	9.3	-46	-16.2
			Selon la nationalité:							
393	358	310	Suisses	288	56.6	-22	-7.1	11.7	-70	-19.6
274	250	215	Etrangers	221	43.4	6	2.8	8.5	-29	-11.6
			Selon l'âge:							
31	24	19	15-24 ans	19	3.7	0	0.0	2.5	-5	-20.8
364	327	285	25-49 ans	274	53.8	-11	-3.9	8.8	-53	-16.2
272	257	221	50 ans et plus	216	42.4	-5	-2.3	18.2	-41	-16.0
			Pour quelques groupes de professions							
75	65	61	Professions commerciales et administratives	62	12.2	1	1.6	13.6	-3	-4.6
47	44	36	Construction	33	6.5	-3	-8.3	5.7	-11	-25.0
124	123	80	Hôtellerie et restauration et économie domestique	86	16.9	6	7.5	6.6	-37	-30.1
16	12	15	Usinage de métaux et de la construction de machines	17	3.3	2	13.3	14.2	5	41.7
77	78	56	Professions commerciales et de la vente	47	9.2	-9	-16.1	9.1	-31	-39.7
328	286	277	Autres professions	264	51.9	-13	-4.7	3.7	-22	-7.7

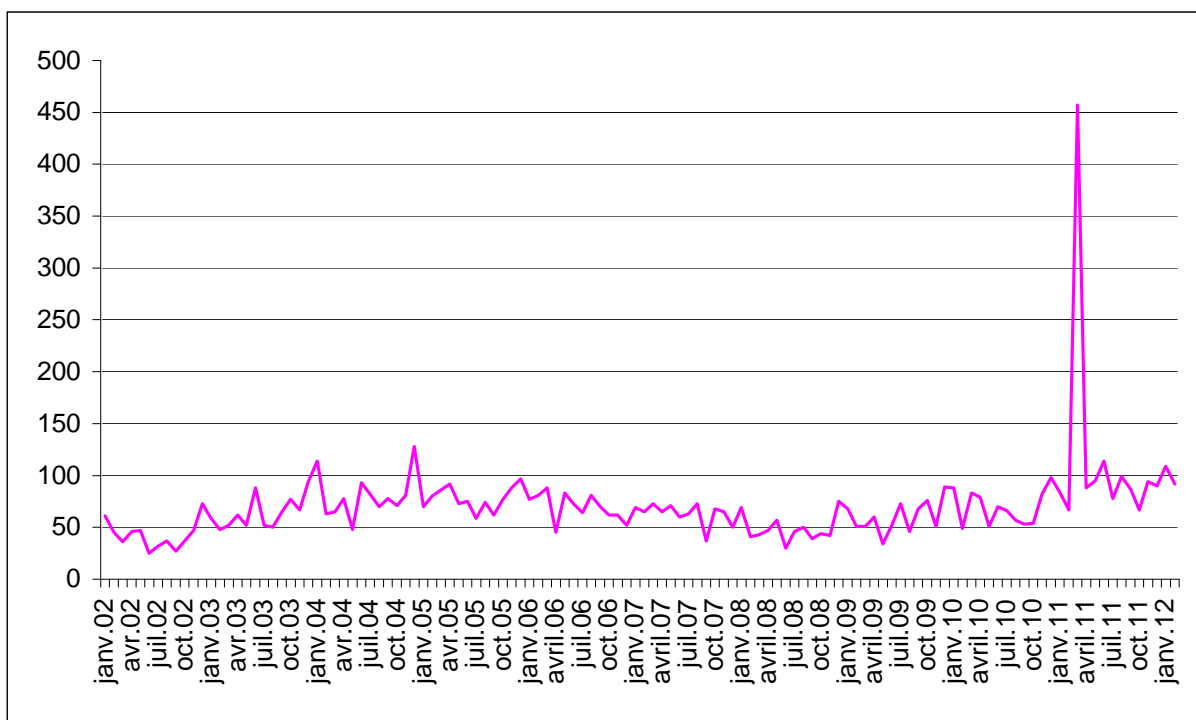
2.23 Arrivées en fin de droits

	Janv.	Févr.	Mars	Avril	Mai	Juin	Juillet	Août	Sept.	Oct.	Nov.	Déc.	Ø
2012*)	109	92											101
2011	84	67	457	88	95	114	78	99	87	67	94	90	118
2010	88	49	83	79	51	70	66	57	53	54	82	98	69
2009	68	51	51	60	34	52	73	46	68	76	51	89	49
2008	69	41	43	47	57	30	46	50	39	44	41	75	63
2007	70	65	73	64	71	60	63	73	37	68	65	50	70
2006	77	81	88	45	83	73	64	81	70	62	62	52	78
2005	70	80	86	92	73	75	59	74	62	77	88	97	81
2004	114	63	65	78	48	93	82	70	78	71	81	128	64
2003	59	48	52	62	52	88	52	50	65	77	67	94	43
2002	61	45	36	46	47	25	32	37	27	37	47	73	45

*) en italiques, chiffres provisoires

Les statistiques sur les arrivées en fin de droits ne sont disponibles qu'avec un décalage de deux mois.

2.24 Evolution des arrivées en fin de droits



2.25 Places vacantes annoncées

Avril 2011	Mai 2011	Avril 2012		Mai 2012					
Effectifs				Effectifs		Variation par rapport au mois précédent		Variation par rapp. au même mois de l'année précédente	
				Nombre	Part (en %)	Absolue	Relative (en %)	Absolue	Relative (en %)
827	731	574	Valais	553	100.0	-21	-3.7	-178	-24.4
			Selon le temps de travail:						
713	632	435	Temps complet	438	79.2	3	0.7	-194	-30.7
114	99	139	Temps partiel	115	20.8	-24	-17.3	16	16.2
			Selon les régions:						
308	238	257	Oberwallis	246	44.5	-11	-4.3	8	3.4
112	115	69	Sierre	51	9.2	-18	-26.1	-64	-55.7
266	215	125	Sion / Hérens / Conthey	154	27.8	29	23.2	-61	-28.4
88	98	77	Martigny / Entremont	66	11.9	-11	-14.3	-32	-32.7
53	65	46	Monthey / St-Maurice	36	6.5	-10	-21.7	-29	-44.6

2.26 Réduction de l'horaire de travail (RHT) décomptées

Fév. 2011	Mars 2011	Fév. 2012		Mars 2012				
Effectifs				Effectifs	Variation par rapport au mois précédent		Variation par rapp. au même mois de l'année précédente	
				Nombre	Absolue	Relative (en %)	Absolue	Relative (en %)
20	18	30	Entreprises	36	6	20.0	18	100.0
113	112	359	Travailleurs touchés:	297	-62	-17.3	185	165.2
9986	9895	19071	Heures chômées:	19135	64	0.3	9240	93.4

(..) Les variations supérieures à 200% ne sont pas publiées.

3. Définitions / Explications

Chômeurs inscrits	<p>Personnes inscrites auprès des offices régionaux de placement (ORP), qui n'ont pas d'emploi et sont immédiatement disponibles en vue d'un placement. Peu importe qu'elles touchent, ou non, une indemnité de chômage.</p> <p><i>Les chômeurs complets</i> cherchent un poste à plein temps (temps de travail > ou = à 90%); <i>les chômeurs partiels</i>, un poste à temps partiel (temps de travail < 90%).</p>
Demandeurs d'emploi Inscrits	<p>Tous les demandeurs d'emploi, chômeurs et non-chômeurs, inscrits aux ORP et cherchant un emploi.</p>
Régions ORP	<p>Suite à la décision de remplacer, en 2009, les 8 régions socio-économiques par les 3 nouvelles régions (Bas-Valais, Haut-Valais et Valais Central), les tableaux 2.8 à 2.11 contiennent désormais les régions ORP. Remarque : St-Léonard, qui appartenait à la région socio-économique de Sion/Hérens/Conthey est intégrée à la région ORP de Sierre.</p>
Demandeurs d'emploi inscrits non-chômeurs	<p>Demandeurs d'emploi inscrits aux ORP et qui, à la différence des chômeurs, ne sont pas immédiatement disponibles pour le placement ou ont un emploi.</p> <p>Le nombre de demandeurs d'emploi non-chômeurs correspond à la différence entre le nombre des demandeurs d'emploi et celui des chômeurs. Ils sont classés dans les sous-catégories suivantes: nombre de personnes en gain intermédiaire, en programmes d'emploi temporaire, en reconversion / perfectionnement, en mesures spécifiques, en incapacité de travail / militaire, en mesures cantonales et en recherche d'emploi.</p> <p><i>Les demandeurs d'emploi complets</i> cherchent un poste à plein temps ; <i>les demandeurs d'emploi partiels</i>, un poste à temps partiel.</p>
Gain intermédiaire	<p>Tout gain qu'un assuré retire d'une activité salariée ou indépendante exercée pendant une période de contrôle.</p>
Programmes d'emploi temporaire	<p>Programmes d'emplois temporaires (PET) financés par l'assurance-chômage dans le but de faciliter l'intégration ou la réinsertion professionnelles des assurés. La mesure d'emploi peut également prendre la forme de stages pratiques dans des entreprises ou dans l'administration ou de semestres de motivation pour les jeunes sortant de l'école.</p>
Reconversion / perfectionnement	<p>Mesures de reconversion et de perfectionnement (cours) dont le but est d'améliorer rapidement et sensiblement l'aptitude au placement de l'assuré sur le marché du travail. La mesure peut également prendre la forme de stage de formation dans une entreprise ou dans le cadre d'une entreprise d'entraînement.</p> <p><i>Les personnes libérées de l'entretien de conseil durant la mesure de formation sont recensées comme « demandeurs d'emploi non-chômeurs en mesure de formation ».</i></p> <p><i>Les personnes non libérées de l'entretien de conseil durant la mesure de formation sont recensées comme « chômeurs ».</i></p>
Mesures spécifiques	<p>Sont des mesures spécifiques au sens de la loi fédérale sur l'assurance-chômage (LACI) :</p> <ul style="list-style-type: none">- les allocations de formation (AFO) ;- les allocations d'initiation au travail (AIT) ;- le soutien aux assurés qui entreprennent une activité indépendante (SAI).
Incapacité de travail, militaire	<p>Les personnes en incapacité de travail / service militaire d'une durée supérieure à un mois sont recensées comme « demandeurs d'emploi non chômeurs ». Si cette incapacité de travail ou le service militaire est de moins d'un mois, elles sont recensées comme « chômeurs ».</p>

Mesures cantonales	<p>Mesures de réinsertion professionnelle mises en place et financées par le canton en faveur des chômeurs ayant épuisé leurs droits aux prestations de l'assurance-chômage. Sont recensés dans cette catégorie les chômeurs en fin de droits qui participent à :</p> <ul style="list-style-type: none"> - une allocation d'initiation au travail cantonale (AITc) ; - un contrat d'insertion professionnelle (CIP) <p>Les chômeurs en fin de droits qui restent inscrits auprès des ORP et qui ne participent pas à une mesure cantonale sont recensés comme « chômeurs ».</p>
Effectifs	Le dernier jour ouvrable du mois sert de jour de référence.
Taux de chômage	Nombre de chômeurs inscrits le jour de référence, divisé par le nombre de personnes actives selon le dernier recensement populaire (137.592 personnes pour le Valais depuis le 1 ^{er} janvier 2000). Ce recensement de la population est effectué chaque 10 ans.
Activités économiques	Nomenclature Générale des Activités économiques (NOGA) 2002.
Groupes de professions	Classement selon la nomenclature suisse des professions 2000. Attribution à la dernière activité exercée.
Fonctions exercées	<p><i>Indépendant</i>: propriétaire d'entreprise ou membre d'une société en nom collectif ou en commandite.</p> <p><i>Cadre</i>: exerce des tâches de direction, coordination ou contrôle.</p> <p><i>Spécialiste</i>: exécute des tâches complexes et sous sa responsabilité.</p> <p><i>Auxiliaire</i>: exécute des tâches simples et ne nécessitant pas de formation élémentaire.</p> <p><i>Apprenti</i>: fin ou rupture d'un apprentissage ou d'une formation élémentaire.</p> <p><i>Travailleur à domicile</i>: effectue des travaux à la maison pour le compte d'une entreprise.</p> <p><i>Ecolier, étudiant</i>: fin ou rupture d'une formation dans un établissement d'enseignement.</p>
Chômeurs de longue durée	Personnes au chômage depuis plus d'une année.
Places vacantes annoncées	Emplois à repourvoir annoncés par les entreprises auprès des ORP. Sans une demande explicite de prolongation, les places vacantes annoncées sont gardées dans la base de données pendant deux mois au maximum.
Arrivées en fin de droits	<p>Nombre de chômeurs qui durant le mois civil de référence ont épuisé leurs droits aux prestations de l'assurance-chômage.</p> <p>Pour des raisons pratiques liées aux versements, les données des caisses de chômage sur le nombre de chômeurs arrivés en fin de droits dans un mois donné ne sont disponibles qu'avec un décalage de deux mois.</p>
Réduction de l'horaire de travail (RHT)	<p>Réduction temporaire, partielle ou complète de l'horaire de travail au sein d'une entreprise, assortie normalement d'une réduction de salaire correspondante sous maintien du contrat de travail. L'indemnité RHT compense partiellement la réduction de salaire et offre ainsi aux employeurs une alternative aux licenciements. Les indemnités en cas de RHT sont versées en fonction des réductions d'horaire effectives, quel que soit le nombre d'employés de l'entreprise.</p> <p>La statistique recense les réductions de l'horaire de travail décomptées et indemnisées par les caisses. Pour des raisons d'ordre pratique liées au versement des indemnités, les données des caisses de chômage sur les réductions de l'horaire de travail décomptées ne sont disponibles qu'après un délai de deux mois.</p>

Les définitions sont indiquées dans le même ordre que les tableaux