



CANTON DU VALAIS
KANTON WALLIS

Département de l'économie, de l'énergie et du territoire
Service de l'industrie, du commerce et du travail
Observatoire valaisan de l'emploi

Departement für Volkswirtschaft, Energie und Raumentwicklung
Dienststelle für Industrie, Handel und Arbeit
Arbeitsmarktbeobachtung Wallis

Statistikbulletin

Die Lage auf dem Walliser Arbeitsmarkt

April 2012

7. Mai 2012



Publikation

Dienststelle für Industrie, Handel und Arbeit des Kantons Wallis (DIHA)
Av. du Midi 7, 1950 Sitten
Tel. 027 606 73 42, sict-diha@admin.vs.ch, www.vs.ch/arbeitslosigkeit

Erscheint einmal im Monat

Abonnement und Auskünfte

Können bei der erwähnten Adresse kostenlos per E-Mail bezogen werden

Internet

Die Veröffentlichung erfolgt auf der Internetseite www.vs.ch/arbeitslosigkeit unter der Rubrik:
Informationen / Statistik

Copyright

Nachdruck unter Quellenangabe erlaubt

Das Layout dieser Publikation basiert auf der Mediendokumentation „Die Situation auf dem Arbeitsmarkt“ des Staatssekretariats für Wirtschaft (SECO), Bern

Inhaltsverzeichnis

1. Medienmitteilung	4
2. Tabellen und Grafiken	5
2.1 Registrierte Arbeitslose nach Kantonen	5
2.2 Registrierte Arbeitslose	6
2.3 Arbeitslosenquote.....	7
2.4 Registrierte Arbeitslose nach Geschlecht, Dauer und Herkunft	7
2.5 Registrierte Stellensuchende	8
2.6 Stellensuchendenquote.....	9
2.7 Entwicklung der Zahl der Arbeitslosen und der Stellensuchenden	10
2.8 Registrierte Arbeitslose nach RAV	11
2.9 Arbeitslosenquote nach RAV	11
2.10 Registrierte Stellensuchende nach RAV	12
2.11 Stellensuchendenquote nach RAV.....	12
2.12 Status der Stellensuchenden nach RAV	13
2.13 Registrierte Arbeitslose (AL) und Stellensuchende (STES) nach Gemeinden.....	14
2.14 Registrierte Arbeitslose nach Wirtschaftszweigen	15
2.15 Registrierte Arbeitslose nach Berufsgruppen - Wallis	16
2.16 Registrierte Arbeitslose nach Berufsgruppen - Oberwallis.....	17
2.17 Registrierte Arbeitslose nach Berufsgruppen - Mittelwallis	18
2.18 Registrierte Arbeitslose nach Berufsgruppen - Unterwallis	19
2.19 Registrierte Arbeitslose nach der zuletzt ausgeübten Funktion	20
2.20 Registrierte Arbeitslose nach Altersklassen	20
2.21 Registrierte Arbeitslose nach Altersklassen	21
2.22 Langzeitarbeitslose	22
2.23 Ausgesteuerte aus der Arbeitslosenversicherung.....	23
2.24 Entwicklung der Ausgesteuerten.....	23
2.25 Gemeldete offene Stellen.....	24
2.26 Abgerechnete Kurzarbeit.....	25
3. Erläuterungen	26

1. Medienmitteilung

Wallis: Die Lage auf dem Arbeitsmarkt im April

(I-VS).- Ende April waren in den Regionalen Arbeitsvermittlungszentren (RAV) des Wallis 5'573 Arbeitslose gemeldet. Im Vergleich zu Ende März sind dies 95 weniger. Die Arbeitslosenquote verharrt unverändert bei 4,1%.

Trotz der unveränderten Arbeitslosenquote fanden im April erhebliche Schwankungen in den Berufsgruppen des Tourismus, des Baugewerbes und der Landwirtschaft statt.

Das Ende der Wintersaison brachte einen Anstieg der saisonalen Arbeitslosigkeit im Gastgewerbe. Vor allem im Oberwallis fiel dieser Anstieg besonders markant aus. Der Tourismus repräsentiert hier einen wichtigen Teil der Beschäftigung. Im Mittel- und Unterwallis hingegen, wo die Wirtschaft viel eher von den saisonalen Berufsgruppen des Baugewerbes und der Landwirtschaft abhängt, fiel er geringer aus. Der Rückgang der Arbeitslosigkeit im Baugewerbe und in der Landwirtschaft ist demzufolge deutlicher im Mittel- und Unterwallis als im Oberwallis.

Die Wirtschaft startet nach einer kleinen Abschwächung Ende 2011 nur langsam ins neue Jahr. Die saisonale Wiederaufnahme der Arbeit im Baugewerbe fällt schwächer aus als erwartet. Die Abnahme der Zahl der dem RAV gemeldeten offenen Stellen bestätigt diese Tendenz. Die Walliser Wirtschaft hält sich jedoch auf einem leicht höheren Niveau als die Konjunkturaussichten gemeldet hatten.

2. Tabellen und Grafiken

2.1 Registrierte Arbeitslose nach Kantonen

April 2012				
Bestände	Veränderungen zum Vormonat		Quote	Veränderungen zum Vormonat in Prozentpunkten
123158	-3234	Schweiz	3.1	-0.1
22965	-679	Zürich	3.2	-0.1
10630	-492	Bern	2.0	-0.1
4078	-225	Luzern	2.2	-0.1
264	-3	Uri	1.5	0.0
1062	-40	Schwyz	1.5	0.0
160	-18	Obwalden	0.9	-0.1
194	-11	Nidwalden	0.9	-0.1
533	-12	Glarus	2.6	-0.1
1104	-114	Zug	1.9	-0.2
3447	-167	Fribourg	2.7	-0.1
3306	-116	Solothurn	2.5	-0.1
3464	-62	Basel-Stadt	3.5	-0.1
4044	-92	Basel-Landschaft	2.9	-0.1
1045	-38	Schaffhausen	2.7	-0.1
419	-31	Appenzell A.Rh.	1.5	-0.1
94	-1	Appenzell I.Rh.	1.3	0.0
5960	-106	St. Gallen	2.5	0.0
2182	580	Graubünden	2.1	0.5
9415	-42	Aargau	3.1	0.0
2931	-116	Thurgau	2.4	-0.1
6599	-564	Ticino	4.4	-0.4
17046	-418	Vaud	5.1	-0.1
5573	-95	Valais	4.1	0.0
4045	-69	Neuchâtel	4.7	-0.1
11494	-251	Genève	5.2	-0.1
1104	-52	Jura	3.2	-0.2

2.2 Registrierte Arbeitslose

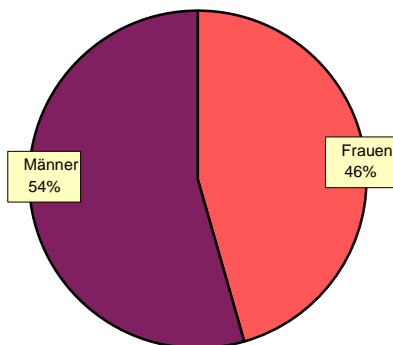
März 2011	April 2011	März 2012		April 2012					
Bestände				Bestände		Veränderungen zum Vormonat		Veränderung zum gleichen Monat des letzten Jahres	
				Anzahl	Anteil (in %)	absolut	relativ (in %)	absolut	relativ (in %)
5341	4930	5668	Wallis	5573	100.0	-95	-1.7	643	13.0
			Nach Regionen:						
622	666	572	Oberwallis	785	14.1	213	37.2	119	17.9
2455	2284	2625	Mittelwallis	2631	47.2	6	0.2	347	15.2
2264	1980	2471	Unterwallis	2157	38.7	-314	-12.7	177	8.9
			Nach Geschlecht:						
2330	2432	2184	Frauen	2545	45.7	361	16.5	113	4.6
3011	2498	3484	Männer	3028	54.3	-456	-13.1	530	21.2
			Nach Nationalität:						
2663	2534	2529	Schweizer	2595	46.6	66	2.6	61	2.4
2678	2396	3139	Ausländer	2978	53.4	-161	-5.1	582	24.3
			Nach Alter:						
883	784	861	15-24 Jahre	823	14.8	-38	-4.4	39	5.0
3267	3001	3514	25-49 Jahre	3448	61.9	-66	-1.9	447	14.9
1191	1145	1293	50 und mehr	1302	23.4	9	0.7	157	13.7
			Nach Erwerbsstatus:						
4858	4471	5213	Ganzarbeitslose	5106	91.6	-107	-2.1	635	14.2
483	459	455	Teilweise Arbeitslose	467	8.4	12	2.6	8	1.7
			Nach bisheriger Dauer:						
3629	3275	4262	1-6 Monate	3973	71.3	-289	-6.8	698	21.3
958	988	898	7-12 Monate	1075	19.3	177	19.7	87	8.8
754	667	508	> 1 Jahr	525	9.4	17	3.3	-142	-21.3

2.3 Arbeitslosenquote

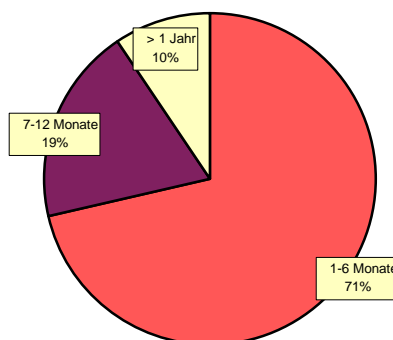
März 2011	April 2011	März 2012		April 2012		
Quote				Quote	Veränderungen zum Vormonat in Prozentpunkten	Veränderung zum gleichen Monat des letzten Jahres in Prozentpunkten
3.9	3.6	4.1	Wallis	4.1	0.0	0.5
			Nach Regionen:			
1.6	1.7	1.5	Oberwallis	2.0	0.5	0.3
4.6	4.3	4.9	Mittelwallis	4.9	0.0	0.6
5.0	4.4	5.5	Unterwallis	4.8	-0.7	0.4
			Nach Geschlecht:			
4.0	4.2	3.7	Frauen	4.4	0.7	0.2
3.8	3.2	4.4	Männer	3.8	-0.6	0.6
			Nach Nationalität:			
2.4	2.3	2.3	Schweizer	2.4	0.1	0.1
9.8	8.7	11.4	Ausländer	10.8	-0.6	2.1
			Nach Alter:			
4.5	4.0	4.4	15-24 Jahre	4.2	-0.2	0.2
3.8	3.5	4.1	25-49 Jahre	4.0	-0.1	0.5
3.7	3.6	4.1	50 und mehr	4.1	0.0	0.5

2.4 Registrierte Arbeitslose nach Geschlecht, Dauer und Herkunft

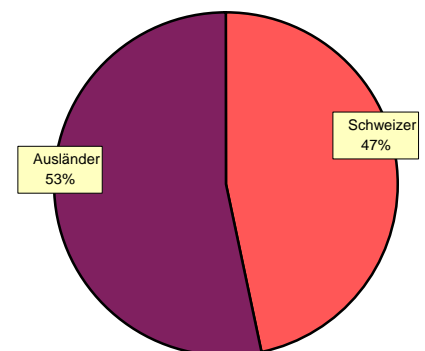
Geschlecht



Dauer



Herkunft



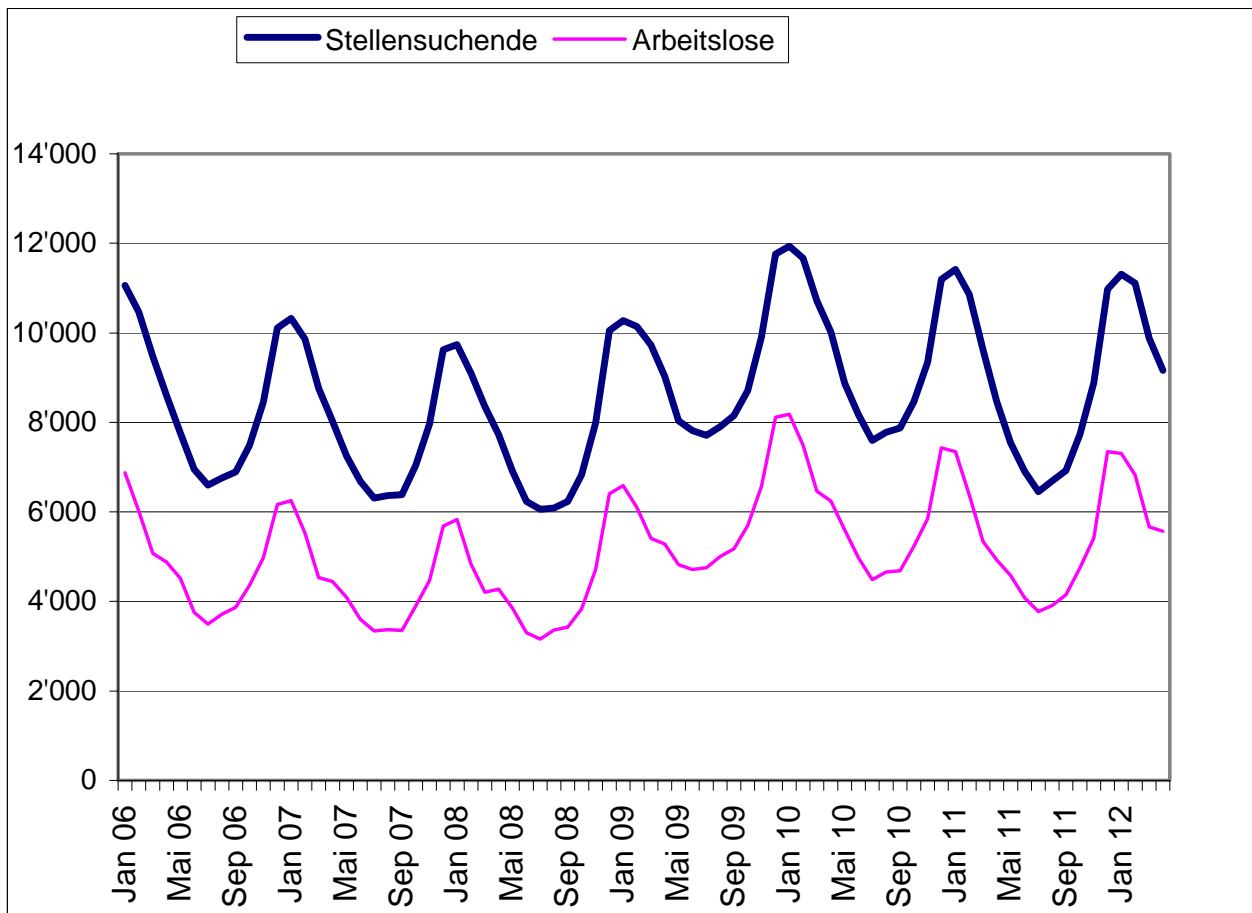
2.5 Registrierte Stellensuchende

März 2011	April 2011	März 2012		April 2012					
Bestände				Bestände		Veränderungen zum Vormonat		Veränderung zum gleichen Monat des letzten Jahres	
				Anzahl	Anteil (in %)	absolut	relativ (in %)	absolut	relativ (in %)
9619	8458	9883	Wallis	9156	100	-727	-7.4	698	8.3
			Nach Regionen:						
1433	1300	1382	Oberwallis	1402	15.3	20	1.4	102	7.8
4224	3783	4328	Mittelwallis	4093	44.7	-235	-5.4	310	8.2
3962	3375	4173	Unterwallis	3661	40.0	-512	-12.3	286	8.5
			Nach Geschlecht:						
4009	4034	3922	Frauen	4234	46.2	312	8.0	200	5.0
5610	4424	5961	Männer	4922	53.8	-1039	-17.4	498	11.3
			Nach Nationalität:						
4717	4331	4442	Schweizer	4339	47.4	-103	-2.3	8	0.2
4902	4127	5441	Ausländer	4817	52.6	-624	-11.5	690	16.7
			Nach Alter:						
1477	1292	1429	15-24 Jahre	1331	14.5	-98	-6.9	39	3.0
5869	5055	6094	25-49 Jahre	5593	61.1	-501	-8.2	538	10.6
2273	2111	2360	50 und mehr	2232	24.4	-128	-5.4	121	5.7
			Nach Erwerbsstatus:						
7909	6943	8209	Ganzstellensuchende	7630	83.3	-579	-7.1	687	9.9
1710	1515	1674	Teilweise Stellensuchende	1526	16.7	-148	-8.8	11	0.7
			Nach bisheriger Dauer:						
5710	4621	6397	1-6 Monate	5361	58.6	-1036	-16.2	740	16.0
1708	1786	1762	7-12 Monate	2074	22.7	312	17.7	288	16.1
2201	2051	1724	> 1 Jahr	1721	18.8	-3	-0.2	-330	-16.1

2.6 Stellensuchendenquote

März 2011	April 2011	März 2012		April 2012		
Quote				Quote	Veränderungen zum Vormonat in Prozent- punkten	Veränderung zum gleichen Monat des letzten Jahres in Prozent- punkten
7.0	6.1	7.2	Wallis	6.7	-0.5	0.6
			Nach Regionen:			
3.7	3.3	3.6	Oberwallis	3.6	0.0	0.3
7.9	7.0	8.1	Mittelwallis	7.6	-0.5	0.6
8.8	7.5	9.3	Unterwallis	8.1	-1.2	0.6
			Nach Geschlecht:			
6.9	6.9	6.7	Frauen	7.2	0.5	0.3
7.1	5.6	7.5	Männer	6.2	-1.3	0.6
			Nach Nationalität:			
4.3	3.9	4.0	Schweizer	3.9	-0.1	0.0
17.9	15.0	19.8	Ausländer	17.5	-2.3	2.5
			Nach Alter:			
7.6	6.6	7.3	15-24 Jahre	6.8	-0.5	0.2
6.8	5.9	7.1	25-49 Jahre	6.5	-0.6	0.6
7.1	6.6	7.4	50 und mehr	7.0	-0.4	0.4

2.7 Entwicklung der Zahl der Arbeitslosen und der Stellensuchenden



2.8 Registrierte Arbeitslose nach RAV

März 2011	April 2011	März 2012		April 2012					
Bestände				Bestände		Veränderungen zum Vormonat		Veränderung zum gleichen Monat des letzten Jahres	
				Anzahl	Anteil (in %)	absolut	relativ (in %)	absolut	relativ (in %)
5339	4926	5667	Wallis	5571	100.0	-96	-1.7	645	13.1
637	681	582	Oberwallis	786	14.1	204	35.1	105	15.4
784	821	873	Sierre	962	17.3	89	10.2	141	17.2
1672	1454	1756	Sion	1670	30.0	-86	-4.9	216	14.9
1297	1092	1471	Martigny	1233	22.1	-238	-16.2	141	12.9
949	878	985	Monthey / St-Maurice	920	16.5	-65	-6.6	42	4.8

2.9 Arbeitslosenquote nach RAV

März 2011	April 2011	März 2012		April 2012		
Quote				Quote	Veränderungen zum Vormonat in Prozentpunkten	Veränderung zum gleichen Monat des letzten Jahres in Prozentpunkten
3.9	3.6	4.1	Wallis	4.0	-0.1	0.4
1.6	1.8	1.5	Oberwallis	2.0	0.5	0.2
3.9	4.0	4.3	Sierre	4.7	0.4	0.7
5.0	4.4	5.3	Sion	5.0	-0.3	0.6
5.2	4.4	5.9	Martigny	4.9	-1.0	0.5
4.8	4.4	4.9	Monthey / St-Maurice	4.6	-0.3	0.2

2.10 Registrierte Stellensuchende nach RAV

März 2011	April 2011	März 2012		April 2012					
Bestände				Bestände		Veränderungen zum Vormonat		Veränderung zum gleichen Monat des letzten Jahres	
				Anzahl	Anteil (in %)	absolut	relativ (in %)	absolut	relativ (in %)
9598	8412	9873	Wallis	9155	100.0	-718	-7.3	743	8.8
1436	1282	1386	Oberwallis	1404	15.3	18	1.3	122	9.5
1327	1219	1348	Sierre	1361	14.9	13	1.0	142	11.6
2895	2550	2981	Sion	2729	29.8	-252	-8.5	179	7.0
2485	2000	2644	Martigny	2216	24.2	-428	-16.2	216	10.8
1455	1361	1514	Monthey / St-Maurice	1445	15.8	-69	-4.6	84	6.2

2.11 Stellensuchendenquote nach RAV

März 2011	April 2011	März 2012		April 2012		
Quote				Quote	Veränderungen zum Vormonat in Prozentpunkten	Veränderung zum gleichen Monat des letzten Jahres in Prozentpunkten
7.0	6.1	7.2	Wallis	6.7	-0.5	0.6
3.7	3.3	3.6	Oberwallis	3.6	0.0	0.3
6.5	6.0	6.6	Sierre	6.7	0.1	0.7
8.7	7.6	8.9	Sion	8.2	-0.7	0.6
9.9	8.0	10.5	Martigny	8.8	-1.7	0.8
7.3	6.8	7.6	Monthey / St-Maurice	7.2	-0.4	0.4

2.12 Status der Stellensuchenden nach RAV

April 2012	Arbeitslose	Nicht arbeitslose Stellen- suchende	Davon							Total der Stellensuchenden
			Zwischenverdienste	Programme zur vorübergehenden Beschäftigung ink. MOSE	Umschulung / Weiterbildung	spezifische Massnahmen (EAZ, AZ, FSE)	Arbeitsunfähigkeit, Militär	kantonale Massnahmen (BEV, KEAZ)	auf Arbeitssuche	
Oberwallis	786	617	317	169	6	6	55	9	55	1'403
Veränderung zum Vormonat	204	-193	-131	-24	-1	1	-12	-6	-20	11
Mittelwallis	2'632	1'455	887	163	17	19	99	82	188	4'087
Veränderung zum Vormonat	3	-244	-141	-28	2	2	-15	-10	-54	-241
Sierre	962	396	253	58	2	2	31	28	22	1'358
Veränderung zum Vormonat	89	-74	-43	-22	1	1	-10	-6	5	15
Sion	1'670	1'059	634	105	15	17	68	54	166	2'729
Veränderung zum Vormonat	-86	-170	-98	-6	1	1	-5	-4	-59	-256
Unterwallis	2'153	1'508	919	203	32	19	119	78	138	3'661
Veränderung zum Vormonat	-303	-196	-211	-4	-9	-6	2	-5	37	-499
Martigny	1'233	983	666	102	10	0	88	41	76	2'216
Veränderung zum Vormonat	-238	-192	-196	-6	-1	-2	-4	-1	18	-430
Monthey / St-Maurice	920	525	253	101	22	19	31	37	62	1'445
Veränderung zum Vormonat	-65	-4	-15	2	-8	-4	6	-4	19	-69
Wallis	5'571	3'580	2'123	535	55	44	273	169	381	9'151
Veränderung zum Vormonat	-96	-633	-483	-56	-8	-3	-25	-21	-37	-729

Die Tabelle 2.12 kann Differenzen zu den restlichen Tabellen des Statistikkbulletins aufweisen auf Grund von Stellensuchenden mit Wohnsitz im Wallis, welche jedoch in einem ausserkantonalen RAV eingeschrieben sind.
Weitere Erläuterungen siehe Seiten 26-27.

2.13 Registrierte Arbeitslose (AL) und Stellensuchende (STES) nach Gemeinden

April 2012											
Bestände			Bestände			Bestände			Bestände		
Oberwallis			Oberwallis			Mittelwallis			Unterwallis		
AL	STES		AL	STES		AL	STES		AL	STES	
Agarn	6	9	Mörel-Filet	12	18	Anniviers	48	63	Bagnes	129	215
Albinen	0	1	Mund	0	1	Arbaz	19	25	Bourg-Saint-Pierre	3	8
Ausserberg	2	2	Münster-Geschinen	6	8	Ardon	71	107	Bovernier	10	20
Baltschieder	5	9	Naters	63	132	Ayent	81	119	Champéry	12	17
Bellwald	7	11	Niedergesteln	2	5	Chalais	53	75	Charrat	34	65
Betten	2	3	Niederwald	0	0	Chamason	75	137	Collombey-Muraz	122	202
Binn	0	0	Oberems	0	0	Chermignon	66	87	Collonges	17	21
Birgisch	0	2	Obergoms	14	23	Chippis	39	66	Dorénaz	17	22
Bister	0	0	Randa	7	14	Conthey	196	298	Evionnaz	15	25
Bitsch	2	10	Raron	12	19	Evolène	28	51	Finhaut	6	10
Blatten	1	4	Reckingen-Gluringen	2	7	Grimisuat	42	71	Fully	139	272
Blitzingen	2	2	Ried-Brig	8	17	Grône	43	63	Isérables	15	20
Brig-Glis	92	152	Riederalp	9	10	Hérémente	10	20	Leytron	57	89
Bürchen	3	9	Saas-Almagell	13	18	Icogne	8	12	Liddes	3	6
Eggerberg	1	1	Saas-Balen	7	16	Lens	86	113	Martigny	394	762
Eischoll	1	5	Saas-Fee	41	53	Les Agettes	6	10	Martigny-Combe	40	63
Eisten	2	3	Saas-Grund	21	48	Miège	17	19	Massongex	26	42
Embd	0	1	Salgesch	8	9	Mollens	17	22	Mex	2	3
Ergisch	0	0	Simplon	0	0	Mont-Noble	9	16	Monthey	400	611
Ernen	2	4	St.Niklaus	15	37	Montana	69	94	Orsières	27	58
Erschmatt	1	3	Stalden	4	7	Nendaz	142	214	Port-Valais	39	75
Ferden	3	6	Staldenried	2	4	Randogne	83	110	Riddes	62	104
Fiesch	20	41	Steg-Hohtenn	9	23	Saint-Léonard	23	39	Saillon	43	70
Fieschertal	6	7	Täsch	39	74	Saint-Martin	12	16	Saint-Gingolph	10	20
Gampel-Bratsch	13	29	Termen	2	4	Salins	18	28	Saint-Maurice	80	125
Grächen	18	36	Törbel	0	1	Savièse	80	152	Salvan	16	28
Grafschaft	1	1	Turtmann	9	15	Sierre	372	543	Saxon	138	243
Grensiols	2	3	Unterbäch	1	2	Sion	748	1246	Sembrancher	13	28
Guttet-Feschel	2	5	Unterems	0	0	Venthône	15	20	Trient	6	7
Inden	3	4	Varen	4	7	Vétroz	103	170	Troistorrents	57	92
Kippel	6	11	Visp	58	101	Vex	18	37	Val-d'Illeiez	31	36
Lalden	1	4	Visperterminen	2	7	Veyras	25	39	Vernayaz	50	79
Lax	6	11	Wiler(Lötschen)	7	12	Veysonnaz	9	11	Vérossaz	5	11
Leuk	31	52	Zeneggen	3	3				Vionnaz	41	58
Leukerbad	36	45	Zermatt	128	221				Vollèges	18	26
Martisberg	0	0	Zwischbergen	0	0				Vouvry	80	128

2.14 Registrierte Arbeitslose nach Wirtschaftszweigen

März 2011	April 2011	März 2012			April 2012					
Bestände					Bestände		Veränderungen zum Vormonat		Veränderung zum gleichen Monat des letzten Jahres	
					Anzahl	Quote	absolut	relativ (in %)	absolut	relativ (in %)
5341	4930	5668	Wallis		5573	4.1	-95	-1.7	643	13.0
231	146	235	A	Sektor 1 (Land- und Forstwirtschaft)	180	4.1	-55	-23.4	34	23.3
1203	828	1546	B-F	Sektor 2 (Industrie und Baugewerbe)	1093	3.8	-453	-29.3	265	32.0
3577	3637	3512	G-T	Sektor 3 (Dienstleistungen)	3904	5.0	392	11.2	267	7.3
231	146	235	A 01-03	Land- und Forstwirtschaft, Fischerei	180	4.1	-55	-23.4	34	23.3
1	0	3	B 05-09	Bergbau, Steine und Erden	3	1.9	0	0.0	3	100.0
81	77	81	C 10-12	Nahrungsmittel, Getränke, Tabak	71	5.8	-10	-12.3	-6	-7.8
8	6	5	C 13-14	Textilien und Bekleidung	7	6.1	2	40.0	1	16.7
5	5	4	C 15	Leder, Lederwaren und Schuhe	5	10.6	1	25.0	0	0.0
60	35	83	C 16	Holz-, Flecht-, Korb- und Korkwaren	66	3.9	-17	-20.5	31	88.6
36	38	32	C 17-18	Papier- und Druckgewerbe	35	3.8	3	9.4	-3	-7.9
50	52	48	C 19-21	Chemische Industrie, Mineralölverarbeitung	47	1.2	-1	-2.1	-5	-9.6
3	5	7	C 22	Gummi- und Kunststoffwaren	5	3.4	-2	-28.6	0	0.0
22	13	31	C 23	Glas, Keramik, Zementwaren	24	5.2	-7	-22.6	11	84.6
96	92	101	C 24-25	Metallerzeugung, Metallerzeugnisse	96	2.5	-5	-5.0	4	4.3
46	41	36	C 26-27	Elektrotechnik, Elektronik, Uhren, Optik	39	3.0	3	8.3	-2	-4.9
25	23	15	C 28	Maschinenbau	20	1.5	5	33.3	-3	-13.0
5	4	3	C 29-30	Fahrzeugbau	4	16.0	1	33.3	0	0.0
11	12	22	C 31-33	Möbel; Reparatur von Maschinen	21	2.4	-1	-4.5	9	75.0
12	14	17	D 35	Energieversorgung	15	0.7	-2	-11.8	1	7.1
11	11	13	E 36-39	Recycling; Wasserversorgung	13	3.4	0	0.0	2	18.2
731	400	1045	F 41-43	Baugewerbe	622	5.9	-423	-40.5	222	55.5
769	763	744	G 45-47	Handel; Reparatur- und Autogewerbe	814	4.3	70	9.4	51	6.7
150	201	149	H 49-53	Verkehr und Transport	213	3.4	64	43.0	12	6.0
787	1085	682	I 55-56	Gastgewerbe	1087	9.6	405	59.4	2	0.2
65	65	41	J 58-63	Information und Kommunikation	45	2.6	4	9.8	-20	-30.8
148	133	147	K 64-66	Finanz- und Versicherungsdienstleistungen	148	3.3	1	0.7	15	11.3
40	47	40	L 68	Grundstücks- und Wohnungswesen	61	4.6	21	52.5	14	29.8
201	144	149	M 69-75	Freiberufliche, technische und wissensch.DL	150	2.8	1	0.7	6	4.2
677	499	943	N 77-82	Sonstige wirtschaftliche Dienstleistungen	745	25.7	-198	-21.0	246	49.3
105	98	84	O 84	Öffentl. Verwaltung, Sozialversicherungen	81	1.8	-3	-3.6	-17	-17.3
157	157	111	P 85	Erziehung und Unterricht	128	2.2	17	15.3	-29	-18.5
294	281	268	Q 86-89	Gesundheits- und Sozialwesen	261	2.4	-7	-2.6	-20	-7.1
67	64	51	R 90-93	Kunst, Unterhaltung und Erholung	54	5.8	3	5.9	-10	-15.6
108	92	96	S 94-96	Sonstige Dienstleistungen	107	3.5	11	11.5	15	16.3
9	8	7	T 97-98	Private Haushalte	10	-	3	42.9	2	25.0
330	319	375	U	Keine Angaben	396	-	21	5.6	77	24.1

2.15 Registrierte Arbeitslose nach Berufsgruppen - Wallis

März 2011	April 2011	März 2012		April 2012						
Bestände					Bestände		Veränderungen zum Vormonat		Veränderung zum gleichen Monat des letzten Jahres	
					Anzahl	Anteil (in %)	absolut	relativ (in %)	absolut	relativ (in %)
5341	4930	5668	Wallis	5573	100.0	-95	-1.7	643	13.0	
375	248	410	11 Land-, Forstwirtschaft und Tierzucht	334	6.0	-76	-18.5	86	34.7	
56	60	76	21 Lebens- und Genussmittelherstellung und -verarbeitung	73	1.3	-3	-3.9	13	21.7	
19	24	17	22 Textil- und Lederherstellung sowie -verarbeitung	20	0.4	3	17.6	-4	-16.7	
0	0	0	23 Keramik- und Glasverarbeitung	1	0.0	1	100.0	1	100.0	
126	125	144	24 Metallverarbeitung und Maschinenbau	124	2.2	-20	-13.9	-1	-0.8	
79	64	79	25 Elektrotechnik und Elektronik, Uhrenindustrie, Fahrzeug- und Gerätebau und -unterhalt	73	1.3	-6	-7.6	9	14.1	
70	51	103	26 Holzverarbeitung sowie Papierherstellung und -verarbeitung	82	1.5	-21	-20.4	31	60.8	
24	25	15	27 Graphische Industrie	17	0.3	2	13.3	-8	-32.0	
28	30	39	28 Chemie- und Kunststoffverfahren	28	0.5	-11	-28.2	-2	-6.7	
55	54	66	29 Übrige be- und verarbeitende Berufe	67	1.2	1	1.5	13	24.1	
39	41	45	31 Ingenieurberufe	46	0.8	1	2.2	5	12.2	
27	31	33	32 Techniker/innen	27	0.5	-6	-18.2	-4	-12.9	
57	50	56	33-34 Technische Zeichner/innen und Fachkräfte	45	0.8	-11	-19.6	-5	-10.0	
111	46	149	35 Maschinen/Maschinentinnen	74	1.3	-75	-50.3	28	60.9	
57	57	45	36 Informatik	44	0.8	-1	-2.2	-13	-22.8	
967	568	1367	41 Baugewerbe	890	16.0	-477	-34.9	322	56.7	
11	7	12	42 Bergbau, Stein- und Baustoffherstellung sowie -verarbeitung	10	0.2	-2	-16.7	3	42.9	
517	534	468	51 Handel und Verkauf	545	9.8	77	16.5	11	2.1	
58	55	49	52 Werbung und Marketing, Tourismus und Treuhand	57	1.0	8	16.3	2	3.6	
215	197	236	53 Transport und Verkehr	251	4.5	15	6.4	54	27.4	
24	21	29	54 Post- und Fernmeldewesen	27	0.5	-2	-6.9	6	28.6	
832	1049	742	61 Gastgewerbe und Hauswirtschaft	1061	19.0	319	43.0	12	1.1	
250	318	272	62 Reinigung, Hygiene und Körperpflege	398	7.1	126	46.3	80	25.2	
125	115	96	71 Unternehmer/innen, Direktoren/Direktorinnen und leitende Beamte/Beamtinnen	107	1.9	11	11.5	-8	-7.0	
478	451	445	72 Kaufmännische und administrative Berufe	464	8.3	19	4.3	13	2.9	
36	31	38	73 Bank- und Versicherungsgewerbe	40	0.7	2	5.3	9	29.0	
49	48	36	74 Sicherheits- und Ordnungspflege	36	0.6	0	0.0	-12	-25.0	
7	5	6	75 Rechtswesen	7	0.1	1	16.7	2	40.0	
29	32	25	81 Medienschaffende und verwandte Berufe	25	0.4	0	0.0	-7	-21.9	
34	31	31	82 Künstlerische Berufe	33	0.6	2	6.5	2	6.5	
106	101	104	83-84 Unterricht, Bildung, Seelsorge und Fürsorge	124	2.2	20	19.2	23	22.8	
37	36	32	85 Wissenschaften	41	0.7	9	28.1	5	13.9	
184	176	169	86 Gesundheitswesen	171	3.1	2	1.2	-5	-2.8	
7	5	3	87 Sport und Unterhaltung	8	0.1	5	166.7	3	60.0	
5	6	3	91 Dienstleistungsberufe, wenn nicht anderswo	2	0.0	-1	-33.3	-4	-66.7	
153	157	179	92-93 Übrige Berufe	169	3.0	-10	-5.6	12	7.6	
94	81	49	Keine Angaben	52	0.9	3	6.1	-29	-35.8	

2.16 Registrierte Arbeitslose nach Berufsgruppen - Oberwallis

März 2011	April 2011	März 2012		April 2012					
Bestände				Bestände		Veränderungen zum Vormonat		Veränderung zum gleichen Monat des letzten Jahres	
				Anzahl	Anteil (in %)	absolut	relativ (in %)	absolut	relativ (in %)
622	666	572	Oberwallis	785	100.0	213	37.2	119	17.9
11	8	10	11 Land-, Forstwirtschaft und Tierzucht	8	1.0	-2	-20.0	0	0.0
4	6	5	21 Lebens- und Genussmittelherstellung und -verarbeitung	3	0.4	-2	-40.0	-3	-50.0
0	0	1	22 Textil- und Lederherstellung sowie -verarbeitung	0	0.0	-1	-100.0	0	0.0
0	0	0	23 Keramik- und Glasverarbeitung	0	0.0	0	0.0	0	0.0
15	14	12	24 Metallverarbeitung und Maschinenbau	12	1.5	0	0.0	-2	-14.3
6	5	8	25 Elektrotechnik und Elektronik, Uhrenindustrie, Fahrzeug- und Gerätebau und -unterhalt	7	0.9	-1	-12.5	2	40.0
9	4	7	26 Holzverarbeitung sowie Papierherstellung und -verarbeitung	7	0.9	0	0.0	3	75.0
3	2	2	27 Graphische Industrie	2	0.3	0	0.0	0	0.0
6	8	3	28 Chemie- und Kunststoffverfahren	2	0.3	-1	-33.3	-6	-75.0
10	11	6	29 Übrige be- und verarbeitende Berufe	10	1.3	4	66.7	-1	-9.1
5	5	1	31 Ingenieurberufe	1	0.1	0	0.0	-4	-80.0
1	3	3	32 Techniker/innen	3	0.4	0	0.0	0	0.0
8	3	5	33-34 Technische Zeichner/innen und Fachkräfte	6	0.8	1	20.0	3	100.0
16	13	21	35 Maschinisten/Maschinistinnen	10	1.3	-11	-52.4	-3	-23.1
4	4	1	36 Informatik	1	0.1	0	0.0	-3	-75.0
192	90	172	41 Baugewerbe	91	11.6	-81	-47.1	1	1.1
0	0	0	42 Bergbau, Stein- und Baustoffherstellung sowie -verarbeitung	0	0.0	0	0.0	0	0.0
69	79	39	51 Handel und Verkauf	66	8.4	27	69.2	-13	-16.5
5	4	2	52 Werbung und Marketing, Tourismus und Treuhand	7	0.9	5	250.0	3	75.0
22	23	25	53 Transport und Verkehr	35	4.5	10	40.0	12	52.2
2	1	1	54 Post- und Fernmeldewesen	0	0.0	-1	-100.0	-1	-100.0
108	219	124	61 Gastgewerbe und Hauswirtschaft	264	33.6	140	112.9	45	20.5
33	78	49	62 Reinigung, Hygiene und Körperpflege	154	19.6	105	214.3	76	97.4
8	8	9	71 Unternehmer/innen, Direktoren/Direktorinnen und leitende Beamte/Beamtinnen	14	1.8	5	55.6	6	75.0
31	29	24	72 Kaufmännische und administrative Berufe	26	3.3	2	8.3	-3	-10.3
1	1	0	73 Bank- und Versicherungsgewerbe	1	0.1	1	100.0	0	0.0
6	6	0	74 Sicherheits- und Ordnungspflege	1	0.1	1	100.0	-5	-83.3
0	0	1	75 Rechtswesen	1	0.1	0	0.0	1	100.0
6	7	3	81 Medienschaffende und verwandte Berufe	3	0.4	0	0.0	-4	-57.1
2	0	0	82 Künstlerische Berufe	1	0.1	1	100.0	1	100.0
9	8	9	83-84 Unterricht, Bildung, Seelsorge und Fürsorge	10	1.3	1	11.1	2	25.0
7	6	2	85 Wissenschaften	8	1.0	6	300.0	2	33.3
13	11	13	86 Gesundheitswesen	17	2.2	4	30.8	6	54.5
0	1	0	87 Sport und Unterhaltung	1	0.1	1	100.0	0	0.0
0	0	1	91 Dienstleistungsberufe, wenn nicht anderswo	1	0.1	0	0.0	1	100.0
5	5	10	92-93 Übrige Berufe	9	1.1	-1	-10.0	4	80.0
5	4	3	Keine Angaben	3	0.4	0	0.0	-1	-25.0

2.17 Registrierte Arbeitslose nach Berufsgruppen - Mittelwallis

März 2011	April 2011	März 2012		April 2012							
Bestände				Bestände	Veränderungen zum Vormonat		Veränderung zum gleichen Monat des letzten Jahres				
				Anzahl	Anteil (in %)	absolut	relativ (in %)	absolut	relative (en %)		
2455	2284	2625	Mittelwallis	2631	100.0	6	0.2	347	15.2		
210	148	192	11 Land-, Forstwirtschaft und Tierzucht	179	6.8	-13	-6.8	31	20.9		
31	29	43	21 Lebens- und Genussmittelherstellung und -verarbeitung	41	1.6	-2	-4.7	12	41.4		
9	11	10	22 Textil- und Lederherstellung sowie -verarbeitung	12	0.5	2	20.0	1	9.1		
0	0	0	23 Keramik- und Glasverarbeitung	1	0.0	1	100.0	1	100.0		
50	52	58	24 Metallverarbeitung und Maschinenbau	52	2.0	-6	-10.3	0	0.0		
30	32	31	25 Elektrotechnik und Elektronik, Uhrenindustrie, Fahrzeug- und Gerätebau und -unterhalt	36	1.4	5	16.1	4	12.5		
33	30	58	26 Holzverarbeitung sowie Papierherstellung und -verarbeitung	44	1.7	-14	-24.1	14	46.7		
13	12	8	27 Graphische Industrie	9	0.3	1	12.5	-3	-25.0		
5	6	7	28 Chemie- und Kunststoffverfahren	3	0.1	-4	-57.1	-3	-50.0		
16	15	28	29 Übrige be- und verarbeitende Berufe	32	1.2	4	14.3	17	113.3		
21	23	27	31 Ingenieurberufe	29	1.1	2	7.4	6	26.1		
13	18	17	32 Techniker/innen	16	0.6	-1	-5.9	-2	-11.1		
30	27	22	33-34 Technische Zeichner/innen und Fachkräfte	14	0.5	-8	-36.4	-13	-48.1		
47	15	65	35 Maschinen/Maschinistinnen	37	1.4	-28	-43.1	22	146.7		
29	31	27	36 Informatik	25	1.0	-2	-7.4	-6	-19.4		
396	253	599	41 Baugewerbe	423	16.1	-176	-29.4	170	67.2		
8	5	6	42 Bergbau, Stein- und Baustoffherstellung sowie -verarbeitung	7	0.3	1	16.7	2	40.0		
211	235	228	51 Handel und Verkauf	269	10.2	41	18.0	34	14.5		
31	29	21	52 Werbung und Marketing, Tourismus und Treuhand	25	1.0	4	19.0	-4	-13.8		
89	95	107	53 Transport und Verkehr	120	4.6	13	12.1	25	26.3		
8	7	15	54 Post- und Fernmeldewesen	13	0.5	-2	-13.3	6	85.7		
430	486	345	61 Gastgewerbe und Hauswirtschaft	470	17.9	125	36.2	-16	-3.3		
109	127	130	62 Reinigung, Hygiene und Körperpflege	143	5.4	13	10.0	16	12.6		
59	54	35	71 Unternehmer/innen, Direktoren/Direktorinnen und leitende Beamte/Beamtinnen	39	1.5	4	11.4	-15	-27.8		
210	197	217	72 Kaufmännische und administrative Berufe	239	9.1	22	10.1	42	21.3		
17	14	22	73 Bank- und Versicherungsgewerbe	28	1.1	6	27.3	14	100.0		
20	19	21	74 Sicherheits- und Ordnungspflege	21	0.8	0	0.0	2	10.5		
3	3	3	75 Rechtswesen	5	0.2	2	66.7	2	66.7		
9	11	12	81 Medienschaffende und verwandte Berufe	12	0.5	0	0.0	1	9.1		
17	16	18	82 Künstlerische Berufe	19	0.7	1	5.6	3	18.8		
51	51	46	83-84 Unterricht, Bildung, Seelsorge und Fürsorge	59	2.2	13	28.3	8	15.7		
21	23	21	85 Wissenschaften	20	0.8	-1	-4.8	-3	-13.0		
94	87	76	86 Gesundheitswesen	81	3.1	5	6.6	-6	-6.9		
4	2	1	87 Sport und Unterhaltung	3	0.1	2	200.0	1	50.0		
3	4	1	91 Dienstleistungsberufe, wenn nicht anderswo	0	0.0	-1	-100.0	-4	-100.0		
69	69	81	92-93 Übrige Berufe	79	3.0	-2	-2.5	10	14.5		
59	48	27	Keine Angaben	26	1.0	-1	-3.7	-22	-45.8		

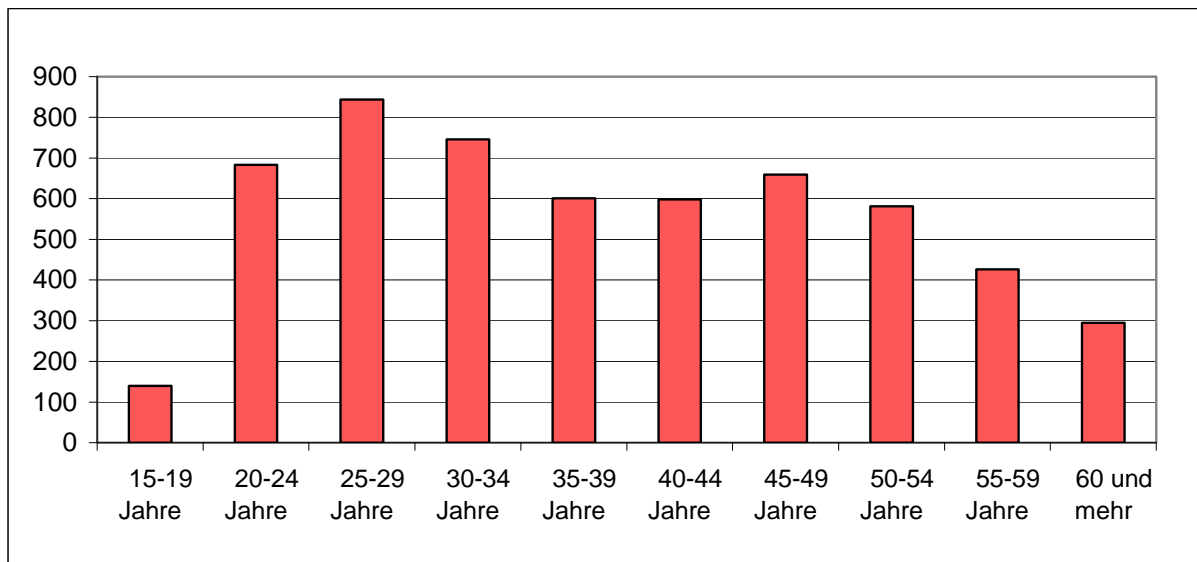
2.18 Registrierte Arbeitslose nach Berufsgruppen - Unterwallis

März 2011	April 2011	März 2012		April 2012							
Bestände				Bestände	Veränderungen zum Vormonat		Veränderung zum gleichen Monat des letzten Jahres				
				Anzahl	Anteil (in %)	absolut	relativ (in %)	absolut	relativ (in %)		
2264	1980	2471	Unterwallis	2157	100.0	-314	-12.7	177	8.9		
154	92	208	11 Land-, Forstwirtschaft und Tierzucht	147	6.8	-61	-29.3	55	59.8		
21	25	28	21 Lebens- und Genussmittelherstellung und -verarbeitung	29	1.3	1	3.6	4	16.0		
10	13	6	22 Textil- und Lederherstellung sowie -verarbeitung	8	0.4	2	33.3	-5	-38.5		
0	0	0	23 Keramik- und Glasverarbeitung	0	0.0	0	0.0	0	0.0		
61	59	74	24 Metallverarbeitung und Maschinenbau	60	2.8	-14	-18.9	1	1.7		
43	27	40	25 Elektrotechnik und Elektronik, Uhrenindustrie, Fahrzeug- und Gerätebau und -unterhalt	30	1.4	-10	-25.0	3	11.1		
28	17	38	26 Holzverarbeitung sowie Papierherstellung und -verarbeitung	31	1.4	-7	-18.4	14	82.4		
8	11	5	27 Graphische Industrie	6	0.3	1	20.0	-5	-45.5		
17	16	29	28 Chemie- und Kunststoffverfahren	23	1.1	-6	-20.7	7	43.8		
29	28	32	29 Übrige be- und verarbeitende Berufe	25	1.2	-7	-21.9	-3	-10.7		
13	13	17	31 Ingenieurberufe	16	0.7	-1	-5.9	3	23.1		
13	10	13	32 Techniker/innen	8	0.4	-5	-38.5	-2	-20.0		
19	20	29	33-34 Technische Zeichner/innen und Fachkräfte	25	1.2	-4	-13.8	5	25.0		
48	18	63	35 Maschinen/Maschinistinnen	27	1.3	-36	-57.1	9	50.0		
24	22	17	36 Informatik	18	0.8	1	5.9	-4	-18.2		
379	225	596	41 Baugewerbe	376	17.4	-220	-36.9	151	67.1		
3	2	6	42 Bergbau, Stein- und Baustoffherstellung sowie -verarbeitung	3	0.1	-3	-50.0	1	50.0		
237	220	201	51 Handel und Verkauf	210	9.7	9	4.5	-10	-4.5		
22	22	26	52 Werbung und Marketing, Tourismus und Treuhand	25	1.2	-1	-3.8	3	13.6		
104	79	104	53 Transport und Verkehr	96	4.5	-8	-7.7	17	21.5		
14	13	13	54 Post- und Fernmeldewesen	14	0.6	1	7.7	1	7.7		
294	344	273	61 Gastgewerbe und Hauswirtschaft	327	15.2	54	19.8	-17	-4.9		
108	113	93	62 Reinigung, Hygiene und Körperpflege	101	4.7	8	8.6	-12	-10.6		
58	53	52	71 Unternehmer/innen, Direktoren/Direktorinnen und leitende Beamte/Beamtinnen	54	2.5	2	3.8	1	1.9		
237	225	204	72 Kaufmännische und administrative Berufe	199	9.2	-5	-2.5	-26	-11.6		
18	16	16	73 Bank- und Versicherungsgewerbe	11	0.5	-5	-31.3	-5	-31.3		
23	23	15	74 Sicherheits- und Ordnungspflege	14	0.6	-1	-6.7	-9	-39.1		
4	2	2	75 Rechtswesen	1	0.0	-1	-50.0	-1	-50.0		
14	14	10	81 Medienschaffende und verwandte Berufe	10	0.5	0	0.0	-4	-28.6		
15	15	13	82 Künstlerische Berufe	13	0.6	0	0.0	-2	-13.3		
46	42	49	83-84 Unterricht, Bildung, Seelsorge und Fürsorge	55	2.5	6	12.2	13	31.0		
9	7	9	85 Wissenschaften	13	0.6	4	44.4	6	85.7		
77	78	80	86 Gesundheitswesen	73	3.4	-7	-8.8	-5	-6.4		
3	2	2	87 Sport und Unterhaltung	4	0.2	2	100.0	2	100.0		
2	2	1	91 Dienstleistungsberufe, wenn nicht anderswo	1	0.0	0	0.0	-1	-50.0		
79	83	88	92-93 Übrige Berufe	81	3.8	-7	-8.0	-2	-2.4		
30	29	19	Keine Angaben	23	1.1	4	21.1	-6	-20.7		

2.19 Registrierte Arbeitslose nach der zuletzt ausgeübten Funktion

März 2011	April 2011	März 2012		April 2012					
Bestände				Bestände		Veränderungen zum Vormonat		Veränderung zum gleichen Monat des letzten Jahres	
				Anzahl	Anteil (in %)	absolut	relativ (in %)	absolut	relativ (in %)
5341	4930	5668	Wallis	5573	100.0	-95	-1.7	643	13.0
20	19	18	Selbständig	19	0.3	1	5.6	0	0.0
87	79	87	Kaderfunktion	80	1.4	-7	-8.0	1	1.3
2827	2617	2971	Fachfunktion	2882	51.7	-89	-3.0	265	10.1
2199	2024	2415	Hilfsfunktion	2425	43.5	10	0.4	401	19.8
116	109	120	Lehrling	110	2.0	-10	-8.3	1	0.9
6	5	0	Heimarbeiter	2	0.0	2	100.0	-3	-60.0
85	77	57	Schüler, Student	55	1.0	-2	-3.5	-22	-28.6
1	0	0	Keine Angaben	0	0.0	0	0.0	0	#DIV/0!

2.20 Registrierte Arbeitslose nach Altersklassen



2.21 Registrierte Arbeitslose nach Altersklassen

März 2011	April 2011	März 2012		April 2012					
Bestände				Bestände		Veränderungen zum Vormonat		Veränderung zum gleichen Monat des letzten Jahres	
				Anzahl	Quote	absolut	relativ (in %)	absolut	relativ (in %)
5341	4930	5668	Total	5573	4.1	-95	-1.7	643	13.0
164	160	157	15-19 Jahre	140	1.8	-17	-10.8	-20	-12.5
719	624	704	20-24 Jahre	683	5.9	-21	-3.0	59	9.5
733	700	816	25-29 Jahre	844	5.6	28	3.4	144	20.6
686	636	747	30-34 Jahre	746	4.2	-1	-0.1	110	17.3
586	542	618	35-39 Jahre	601	3.0	-17	-2.8	59	10.9
587	538	633	40-44 Jahre	598	3.3	-35	-5.5	60	11.2
675	585	700	45-49 Jahre	659	4.3	-41	-5.9	74	12.6
524	490	592	50-54 Jahre	581	4.1	-11	-1.9	91	18.6
397	368	441	55-59 Jahre	426	4.1	-15	-3.4	58	15.8
270	287	260	60 und mehr	295	4.1	35	13.5	8	2.8
			Männer						
3011	2498	3484	Total	3028	3.8	-456	-13.1	530	21.2
89	84	95	15-19 Jahre	82	1.8	-13	-13.7	-2	-2.4
387	305	405	20-24 Jahre	342	5.7	-63	-15.6	37	12.1
389	331	480	25-29 Jahre	419	5.2	-61	-12.7	88	26.6
342	282	429	30-34 Jahre	370	3.7	-59	-13.8	88	31.2
338	281	398	35-39 Jahre	349	3.1	-49	-12.3	68	24.2
314	239	399	40-44 Jahre	327	3.2	-72	-18.0	88	36.8
384	296	447	45-49 Jahre	368	4.2	-79	-17.7	72	24.3
323	267	377	50-54 Jahre	325	3.8	-52	-13.8	58	21.7
258	224	290	55-59 Jahre	265	4.0	-25	-8.6	41	18.3
187	189	164	60 und mehr	181	3.7	17	10.4	-8	-4.2
			Frauen						
2330	2432	2184	Total	2545	4.4	361	16.5	113	4.6
75	76	62	15-19 Jahre	58	1.8	-4	-6.5	-18	-23.7
332	319	299	20-24 Jahre	341	6.1	42	14.0	22	6.9
344	369	336	25-29 Jahre	425	6.0	89	26.5	56	15.2
344	354	318	30-34 Jahre	376	4.8	58	18.2	22	6.2
248	261	220	35-39 Jahre	252	3.0	32	14.5	-9	-3.4
273	299	234	40-44 Jahre	271	3.6	37	15.8	-28	-9.4
291	289	253	45-49 Jahre	291	4.4	38	15.0	2	0.7
201	223	215	50-54 Jahre	256	4.5	41	19.1	33	14.8
139	144	151	55-59 Jahre	161	4.1	10	6.6	17	11.8
83	98	96	60 und mehr	114	4.9	18	18.8	16	16.3

2.22 Langzeitarbeitslose

März 2011	April 2011	März 2012		April 2012						
Bestände				Bestände		Veränderungen zum Vormonat		Anteil (in %) vom Total der Arbeits- losen	Veränderung zum gleichen Monat des letzten Jahres	
				Anzahl	Anteil (in %)	absolut	relativ (in %)		absolut	relativ (in %)
754	667	508	Wallis	525	100.0	17	3.3	9.4	-142	-21.3
			Nach Regionen:							
21	14	9	Oberwallis	13	2.5	4	44.4	1.7	-1	-7.1
390	358	271	Mittelwallis	282	53.7	11	4.1	10.7	-76	-21.2
343	295	228	Unterwallis	230	43.8	2	0.9	10.7	-65	-22.0
			Nach Geschlecht:							
377	346	270	Frauen	274	52.2	4	1.5	10.8	-72	-20.8
377	321	238	Männer	251	47.8	13	5.5	8.3	-70	-21.8
			Nach Nationalität:							
440	393	295	Schweizer	310	59.0	15	5.1	11.9	-83	-21.1
314	274	213	Ausländer	215	41.0	2	0.9	7.2	-59	-21.5
			Nach Alter:							
51	31	19	15-24 Jahre	19	3.6	0	0.0	2.3	-12	-38.7
412	364	277	25-49 Jahre	285	54.3	8	2.9	8.3	-79	-21.7
291	272	212	50 und mehr	221	42.1	9	4.2	17.0	-51	-18.8
			Nach ausgewählten Berufsgruppen:							
93	76	58	Kaufmännische und administrative Berufe	61	11.6	3	5.2	13.1	-15	-19.7
62	47	35	Baugewerbe	35	6.7	0	0.0	3.9	-12	-25.5
115	116	74	Gastgewerbe u. Hauswirtschaft	76	14.5	2	2.7	7.2	-40	-34.5
17	16	12	Metallverarbeitung und Maschinenbau	13	2.5	1	8.3	10.5	-3	-18.8
93	80	54	Handel und Verkauf	59	11.2	5	9.3	10.8	-21	-26.3
374	332	275	Übrige Berufe	281	53.5	6	2.2	3.6	-51	-15.4

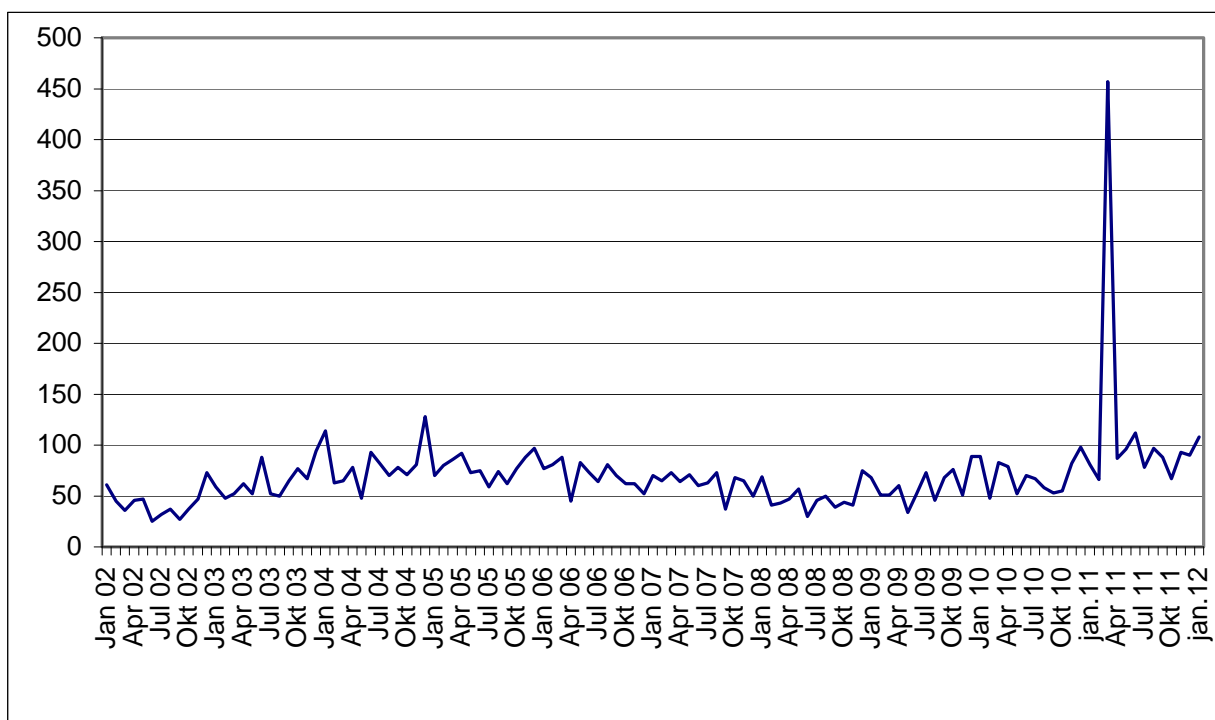
2.23 Ausgesteuerte aus der Arbeitslosenversicherung

	Jan.	Feb.	März	April	Mai	Juni	Juli	Aug.	Sept.	Oct.	Nov.	Dez.	Ø
2012*)	<i>108</i>												108
2011	81	66	457	87	86	112	78	97	88	67	93	90	117
2010	89	48	83	79	52	70	67	58	53	55	82	98	70
2009	68	51	51	60	34	52	73	46	68	76	51	89	60
2008	69	41	43	47	57	30	46	50	39	44	41	75	49
2007	70	65	73	64	71	60	63	73	37	68	65	50	63
2006	77	81	88	45	83	73	64	81	70	62	62	52	70
2005	70	80	86	92	73	75	59	74	62	77	88	97	78
2004	114	63	65	78	48	93	82	70	78	71	81	128	81
2003	59	48	52	62	52	88	52	50	65	77	67	94	64
2002	61	45	36	46	47	25	32	37	27	37	47	73	43

*kursiv = provisorische Daten

Die Statistiken über die Ausgesteuerten stehen nur mit einer zweimonatigen Verspätung zur Verfügung.

2.24 Entwicklung der Ausgesteuerten



2.25 Gemeldete offene Stellen

März 2011	April 2011	März 2012		April 2012					
Bestände				Bestände		Veränderungen zum Vormonat		Veränderung zum gleichen Monat des letzten Jahres	
				Anzahl	Anteil (in %)	absolut	relativ (in %)	absolut	relativ (in %)
772	827	539	Total	574	100.0	35	6.5	-253	-30.6
			Nach Arbeitszeit:						
630	713	417	Vollzeit	435	75.8	18	4.3	-278	-39.0
142	114	122	Teilzeit	139	24.2	17	13.9	25	21.9
			Nach Regionen:						
280	308	236	Oberwallis	257	44.8	21	8.9	-51	-16.6
108	112	65	Sierre	69	12.0	4	6.2	-43	-38.4
207	266	138	Sion	125	21.8	-13	-9.4	-141	-53.0
116	88	55	Martigny	77	13.4	22	40.0	-11	-12.5
61	53	45	Monthey / St-Maurice	46	8.0	1	2.2	-7	-13.2

2.26 Abgerechnete Kurzarbeit

Betriebe, betroffene Arbeitnehmer und ausgefallene Arbeitsstunden

Jan. 2010	Feb. 2011	Jan. 2012		Februar 2012				
Bestände				Bestände	Veränderungen zum Vormonat		Veränderung zum gleichen Monat des letzten Jahres	
					Anzahl	absolut	relativ (in %)	absolut
18	20	25		Betriebe	26	1	4.0	6
101	113	252	Betroffene Arbeitnehmer	350	98	38.9	237	209.7
8118	9986	13833	Ausgefallene Arbeitsstunden	18432	4599	33.2	8446	84.6

(..) Veränderungen über 200% werden nicht publiziert.

3. Erläuterungen

Registrierte Arbeitslose	Personen, welche bei einem Regionalen Arbeitsvermittlungszentrum (RAV) gemeldet sind, keine Stelle haben und sofort vermittelbar sind. Dabei ist unerheblich, ob sie Arbeitslosenentschädigung erhalten oder nicht. <i>Ganzarbeitslose</i> suchen eine Vollzeitstelle (Arbeitszeit \geq 90%); <i>teilweise Arbeitslose</i> eine Teilzeitstelle (Arbeitszeit $<$ 90%).
Registrierte Stellensuchende	Alle arbeitslosen und nichtarbeitslosen Personen, welche beim RAV gemeldet sind und eine Stelle suchen.
RAV Region	Auf Grund des Entscheides die acht sozio-ökonomischen Regionen durch die neuen drei Regionen Ober-, Mittel- und Unterwallis zu ersetzen, enthalten die Tabellen 2.8-11 somit ab Januar 2009 die RAV Regionen. Zusatzbemerkung: St-Léonard zählte zur sozio-ökonomischen Region von Sion / Hérens / Conthey, gehört jedoch zur RAV Region von Sierre.
Registrierte nichtarbeitslose Stellensuchende	Personen, die beim RAV gemeldet sind, jedoch im Unterschied zu den Arbeitslosen entweder nicht sofort vermittelbar sind oder aber über eine Arbeit verfügen. Die registrierten nichtarbeitslosen Stellensuchenden entsprechen der Differenz zwischen dem Total der Stellensuchenden und jenem der Arbeitslosen. Sie sind in folgende Kategorien eingeteilt: Anzahl Personen im Zwischenverdienst, in Programmen zur vorübergehenden Beschäftigung, in Umschulung / Weiterbildung, in spezifischen Massnahmen, in Arbeitsunfähigkeit / Militär, in kantonalen Massnahmen oder auf Arbeitssuche. <i>Ganzstellensuchende</i> suchen eine Vollzeitstelle; <i>teilweise Stellensuchende</i> eine Teilzeitstelle.
Zwischenverdienst	Jedes Einkommen aus selbstständiger oder unselbstständiger Erwerbstätigkeit, welches ein Versicherter in einer Bezugsperiode erzielt.
Programme zur vorübergehenden Beschäftigung	Von der Arbeitslosenversicherung finanzierte Programme zur vorübergehenden Beschäftigung mit dem Zweck, die berufliche Eingliederung bzw. Wiedereingliederung der Versicherten zu erleichtern. Beschäftigungsprogramme können auch im Rahmen von Berufspraktika in Unternehmen und in der Verwaltung oder von Motivationssemestern für Schulabgänger erfolgen.
Umschulung / Weiterbildung	Umschulungs- und Weiterbildungsmassnahmen (Kurse) bezwecken eine rasche und deutliche Verbesserung der Vermittlungsfähigkeit eines Versicherten auf dem Arbeitsmarkt. Die Massnahme kann auch als Ausbildungspraktikum bei einem Unternehmen oder im Rahmen einer Übungsfirma erfolgen. <i>Personen, welche während der Ausbildungsmassnahme vom Beratungsgespräch befreit sind, werden als „nichtarbeitslose Stellensuchende in Ausbildungsmassnahme“ erfasst.</i> <i>Personen, welche während der Ausbildungsmassnahme nicht vom Beratungsgespräch befreit sind, werden als „Arbeitslose“ erfasst.</i>
Spezifische Massnahmen	Gemäss dem Bundesgesetz über die Arbeitslosenversicherung (AVIG) gelten folgende spezifische Massnahmen: <ul style="list-style-type: none">- Ausbildungszuschüsse (AZ)- Einarbeitungszuschüsse (EAZ)- Förderung einer selbstständigen Erwerbstätigkeit (FsE)
Arbeitsunfähigkeit / Militär	Personen, welche mehr als einen Monat arbeitsunfähig oder im Militärdienst sind, werden als „nicht-arbeitslose Stellensuchende“ erfasst. Liegt die Dauer der Abwesenheit unter einem Monat, werden sie als „Arbeitslose“ erfasst.

Kantonale Massnahmen	<p>Berufliche Wiedereingliederungsmassnahmen, welche vom Kanton zugunsten von Arbeitslosen mit erloschenem Anspruch auf die Leistungen der Arbeitslosenversicherung organisiert und finanziert werden. In dieser Gruppe befinden sich Ausgesteuerte mit einer Teilnahme an:</p> <ul style="list-style-type: none"> - kantonalen Einarbeitungszuschüssen (KEAZ); - beruflichen Eingliederungsverträgen (BEV). <p>Ausgesteuerte, welche immer noch im RAV angemeldet sind und nicht an einer kantonalen Massnahme teilnehmen, werden als „Arbeitslose“ erfasst.</p>
Bestände	Der letzte Arbeitstag des Monats gilt als Stichtag.
Arbeitslosenquote	Zahl der am Stichtag registrierten Arbeitslosen geteilt durch die Zahl der aktiven Bevölkerung gemäss der letzten Volkszählung (137'592 Personen im Wallis seit dem 1. Januar 2000). Alle 10 Jahre wird eine Volkszählung durchgeführt.
Wirtschaftszweige	Terminologie der eidgenössischen allgemeine Systematik der Wirtschaftszweige (NOGA) 2002
Berufsgruppen	Systematik gemäss schweizerischer Berufsnomenklatur 2000. Zuordnung nach der zuletzt ausgeübten Tätigkeit.
Ausgeübte Funktion	<p><i>Selbständig:</i> Inhaber einer Einzelunternehmung oder unbeschränkt haftender Gesellschafter einer Kollektiv- oder Kommanditgesellschaft.</p> <p><i>Kaderfunktion:</i> Leitungs-, Koordinations- und Kontrollaufgaben.</p> <p><i>Fachfunktion:</i> Ausführung komplexer Aufgaben unter eigener Verantwortung.</p> <p><i>Hilfsfunktion:</i> Ausführung einfacher Arbeiten, welche keine Grundausbildung erfordern.</p> <p><i>Lehrling:</i> Abschluss bzw. Abbruch der Lehre oder einer gleichwertigen Ausbildung.</p> <p><i>Heimarbeit:</i> Tätigkeit in der eigenen Wohnung im Auftrag eines Betriebs.</p> <p><i>Schüler / Student:</i> Abschluss bzw. Abbruch einer Ausbildung an einer Schule.</p>
Langzeitarbeitslose	Personen, welche seit über einem Jahr arbeitslos sind.
Gemeldete offene Stellen	Zu besetzende Arbeitsplätze, welche Arbeitgeber bei den RAV melden. Ohne ausdrücklichen Verlängerungswunsch werden die offenen Stellen während höchstens 2 Monaten in der Datenbank gespeichert.
Ausgesteuerte	<p>Zahl der Arbeitslosen, deren Anspruch auf die Leistungen der Arbeitslosenversicherung während dem Stichmonat erlosch.</p> <p>Aus praktischen , zahlungsbedingten Gründen stehen die Angaben der Arbeitslosenkassen über die Zahl der Ausgesteuerten in einem Stichmonat erst mit einer zweimonatigen Verspätung zur Verfügung.</p>
Kurzarbeit	<p>Eine temporäre, teilweise oder vollständige Arbeitszeitverkürzung innerhalb eines Betriebs, normalerweise in Verbindung mit einem entsprechenden Lohnabbau unter Beibehaltung der Arbeitsverträge. Die Kurzarbeitsentschädigung (KAE) kompensiert teilweise den Lohnabbau und bietet den Arbeitnehmern eine Alternative zur Entlassung. Die KAE werden je nach effektiver Arbeitszeitverkürzung unabhängig von der Zahl der Angestellten ausgezahlt.</p> <p>Statistisch erfasst wird die von den Kassen abgerechnete und ausbezahlte Kurzarbeit. Aus praktischen Gründen, die mit den Auszahlungen im Zusammenhang stehen, sind die Daten der Arbeitslosenkassen zur abgerechneten Kurzarbeit erst nach einer Frist von zwei Monaten verfügbar.</p>

Die Erläuterungen erfolgen in der Reihenfolge der Tabellen