



**Bulletin statistique**

# **La situation sur le marché du travail en Valais**

**Juillet 2012**

**07 Août 2012**



## **Publication**

Service de l'industrie, du commerce et du travail du canton du Valais (SICT)  
Av. du Midi 7, 1950 Sion  
Tél. 027 606 73 42, [sict-diha@admin.vs.ch](mailto:sict-diha@admin.vs.ch), [www.vs.ch/chomage](http://www.vs.ch/chomage)

Paraît une fois par mois

## **Abonnement**

Peut être obtenu gratuitement par e-mail à l'adresse ci-dessus

## **Internet**

La publication est disponible sur le site [www.vs.ch/chomage](http://www.vs.ch/chomage), sous la rubrique:  
Informations / statistiques.

## **Copyright**

Reproduction autorisée en indiquant la source

La mise en page de cette publication se base sur la documentation de presse "La situation sur le marché du travail" du Secrétariat d'Etat à l'économie (SECO), Berne

## Table des matières

<b>1. Communiqué pour les médias.....</b>	<b>4</b>
<b>2. Tableaux et graphiques.....</b>	<b>5</b>
2.1 Chômeurs inscrits selon les cantons.....	5
2.2 Chômeurs inscrits.....	6
2.3 Taux de chômage.....	7
2.4 Chômeurs inscrits selon le sexe, la durée et l'origine .....	7
2.5 Demandeurs d'emploi inscrits.....	8
2.6 Taux de demandeurs d'emploi.....	9
2.7 Evolution du nombre de chômeurs et de demandeurs d'emploi.....	10
2.8 Chômeurs inscrits selon les régions ORP.....	11
2.9 Taux de chômage selon les régions ORP.....	11
2.10 Demandeurs d'emploi inscrits selon les régions ORP.....	12
2.11 Taux de demandeurs d'emploi inscrits selon les régions ORP.....	12
2.12 Statut des demandeurs d'emploi selon les régions ORP .....	13
2.13 Chômeurs (CH) et demandeurs d'emploi (DE) inscrits selon les communes .....	14
2.14 Chômeurs inscrits selon les activités économiques .....	15
2.15 Chômeurs inscrits selon les groupes de professions - Valais .....	16
2.16 Chômeurs inscrits selon les groupes de professions - Haut-Valais.....	17
2.17 Chômeurs inscrits selon les groupes de professions - Valais Central .....	18
2.18 Chômeurs inscrits selon les groupes de professions - Bas-Valais .....	19
2.19 Chômeurs inscrits selon la dernière fonction exercée.....	20
2.20 Chômeurs inscrits selon les classes d'âge.....	20
2.21 Chômeurs inscrits selon les classes d'âge.....	21
2.22 Chômeurs de longue durée .....	22
2.23 Arrivées en fin de droits.....	23
2.24 Evolution des arrivées en fin de droits .....	23
2.25 Places vacantes annoncées .....	24
2.26 Réduction de l'horaire de travail (RHT) décomptées.....	25
<b>3. Définitions / Explications .....</b>	<b>26</b>

## 1. Communiqué pour les médias

### Valais : la situation sur le marché du travail en juillet

**(I-VS).- 4310 chômeurs étaient inscrits auprès des Offices régionaux de placement (ORP) valaisans à la fin juillet, soit 165 de moins qu'à la fin juin. Le taux de chômage a reculé de 0.1 point à 2.7%. Le taux de chômage valaisan est ainsi identique au taux suisse. Le chômage pourrait avoir atteint son niveau le plus bas de l'année 2012, car juillet a été, ces dernières années, le mois où le volume de travail était le plus élevé.**

Depuis le début de l'année, le nombre de chômeurs est d'environ 10% plus élevé que l'année dernière. Durant cette période, le nombre d'inscriptions au chômage était équivalent à l'année dernière à la même période. Par contre le nombre de désinscriptions a reculé, ce qui montre qu'il est plus difficile de sortir du chômage en raison de la conjoncture plus tendue. On observe notamment ce phénomène dans l'industrie et dans le tourisme. Ces deux secteurs résistent toutefois encore assez bien malgré un chômage plus élevé que l'année dernière à la même période. Si ils s'en sortent actuellement, c'est grâce au marché domestique et ce, même si l'incertitude persiste quant à l'évolution de la conjoncture en Europe.

Le chômage a diminué en juillet dans les trois régions du Canton par rapport au mois dernier. Le recul le plus marqué a été enregistré dans le Haut-Valais, suite au début de la saison touristique estivale. Le Haut-Valais, avec un taux de chômage de 1%, connaît une situation de plein emploi. Les autres régions sont actuellement plus touchées par les conditions économiques régnant sur les marchés extérieurs.

## 2. Tableaux et graphiques

### 2.1 Chômeurs inscrits selon les cantons

Juillet 2012					
Effectif	Variation par rapport au mois précédent		Taux	Variation par rapport au mois précédent en points de %	
116294	1426	Suisse	2.7	0.0	
22183	234	Zürich	2.8	0.0	
10009	254	Bern	1.8	0.0	
3735	31	Luzern	1.8	0.1	
165	-25	Uri	0.9	-0.1	
937	16	Schwyz	1.1	0.0	
160	-20	Obwalden	0.8	-0.1	
173	3	Nidwalden	0.7	0.0	
481	-6	Glarus	2.2	0.0	
1083	10	Zug	1.7	0.0	
3264	113	Fribourg	2.1	0.0	
3264	87	Solothurn	2.3	0.1	
3228	-8	Basel-Stadt	3.4	0.0	
3880	-66	Basel-Landschaft	2.6	-0.1	
972	-38	Schaffhausen	2.3	-0.1	
440	24	Appenzell A.Rh.	1.5	0.1	
97	6	Appenzell I.Rh.	1.1	0.0	
5928	345	St. Gallen	2.2	0.1	
1270	-178	Graubünden	1.2	-0.1	
8866	153	Aargau	2.5	0.0	
2864	91	Thurgau	2.0	0.0	
6204	89	Ticino	3.9	0.1	
16568	406	Vaud	4.4	0.1	
4310	-165	Valais	2.7	-0.1	
4030	126	Neuchâtel	4.5	0.1	
11082	-138	Genève	4.7	-0.1	
1101	82	Jura	3.1	0.2	

A partir du 1er janvier 2010, le taux de chômage est calculé sur la base de la population active issue du recensement fédéral 2010 de la population suisse, et non plus sur celle du recensement fédéral 2000, comme jusqu'à présent. Pour le Valais, cette population active est passée de 137'592 personnes à 161'820, soit une augmentation de 24'228 personnes (+17%). Le taux de chômage a donc été réajusté à la baisse.

## 2.2 Chômeurs inscrits

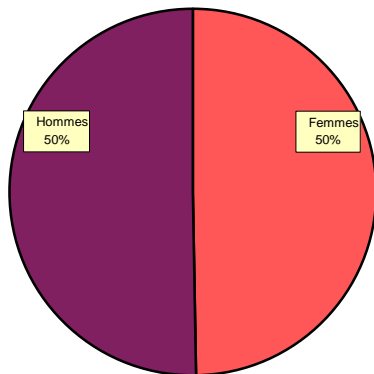
Jun 2011	Juillet 2011	Jun 2012		Juillet 2012					
Effectifs				Effectifs		Variation par rapport au mois précédent		Variation par rapp. au même mois de l'année précédente	
				Nombre	Part (en %)	Absolue	Relative (en %)	Absolue	Relative (en %)
4077	3774	4474	<b>Valais</b>	<b>4310</b>	100.0	-164	-3.7	536	14.2
			<b>Selon la région:</b>						
578	391	510	<b>Haut-Valais</b>	<b>410</b>	9.5	-100	-19.6	19	4.9
1823	1725	2125	<b>Valais central</b>	<b>2076</b>	48.2	-49	-2.3	351	20.3
1676	1658	1839	<b>Bas-Valais</b>	<b>1824</b>	42.3	-15	-0.8	166	10.0
			<b>Selon le sexe:</b>						
2157	2015	2251	<b>Femmes</b>	<b>2147</b>	49.8	-104	-4.6	132	6.6
1920	1759	2224	<b>Hommes</b>	<b>2163</b>	50.2	-61	-2.7	404	23.0
			<b>Selon la nationalité:</b>						
2231	2162	2356	<b>Suisses</b>	<b>2339</b>	54.3	-17	-0.7	177	8.2
1846	1612	2119	<b>Etrangers</b>	<b>1971</b>	45.7	-148	-7.0	359	22.3
			<b>Selon l'âge:</b>						
614	676	718	<b>15-24 ans</b>	<b>769</b>	17.8	51	7.1	93	13.8
2487	2223	2726	<b>25-49 ans</b>	<b>2554</b>	59.3	-172	-6.3	331	14.9
976	875	1031	<b>50 ans et plus</b>	<b>987</b>	22.9	-44	-4.3	112	12.8
			<b>Selon le statut:</b>						
3638	3346	4026	<b>Chômeurs complets</b>	<b>3871</b>	89.8	-155	-3.8	525	15.7
439	428	449	<b>Chômeurs partiels</b>	<b>439</b>	10.2	-10	-2.2	11	2.6
			<b>Selon la durée écoulée:</b>						
2618	2391	2967	<b>1-6 mois</b>	<b>2811</b>	65.2	-156	-5.3	420	17.6
887	854	1017	<b>7-12 mois</b>	<b>1008</b>	23.4	-9	-0.9	154	18.0
572	529	491	<b>&gt; 1 année</b>	<b>491</b>	11.4	0	0.0	-38	-7.2

## 2.3 Taux de chômage

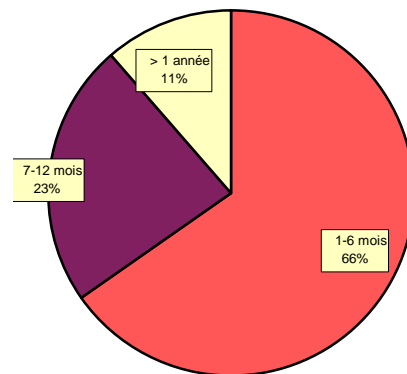
Jun 2011	Juillet 2011	Jun 2012		Juillet 2012		
Taux				Taux	Variation par rapport au mois précédent en points de %	Variation par rapp. au même mois de l'année précédente en points de %
2.5	2.3	2.8	<b>Valais</b>	<b>2.7</b>	-0.1	0.4
			<b>Selon la région:</b>			
1.4	0.9	1.2	<b>Haut-Valais</b>	<b>1.0</b>	-0.2	0.1
3.0	2.8	3.5	<b>Valais central</b>	<b>3.4</b>	-0.1	0.6
2.8	2.8	3.1	<b>Bas-Valais</b>	<b>3.1</b>	0.0	0.3
			<b>Selon le sexe:</b>			
3.0	2.8	3.1	<b>Femmes</b>	<b>2.9</b>	-0.2	0.1
2.2	2.0	2.5	<b>Hommes</b>	<b>2.4</b>	-0.1	0.4
			<b>Selon la nationalité:</b>			
1.8	1.8	1.9	<b>Suisses</b>	<b>1.9</b>	0.0	0.1
4.8	4.2	5.5	<b>Etrangers</b>	<b>5.1</b>	-0.4	0.9
			<b>Selon l'âge:</b>			
2.8	3.0	3.2	<b>15-24 ans</b>	<b>3.5</b>	0.3	0.5
2.6	2.3	2.8	<b>25-49 ans</b>	<b>2.6</b>	-0.2	0.3
2.3	2.1	2.4	<b>50 ans et plus</b>	<b>2.3</b>	-0.1	0.2

## 2.4 Chômeurs inscrits selon le sexe, la durée et l'origine

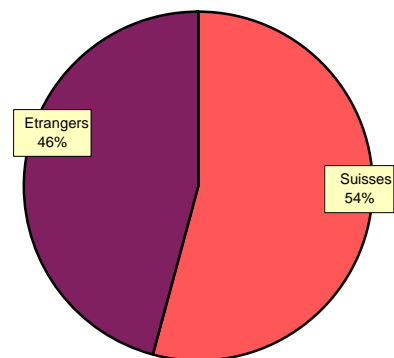
Sexe



Durée



Origine



## 2.5 Demandeurs d'emploi inscrits

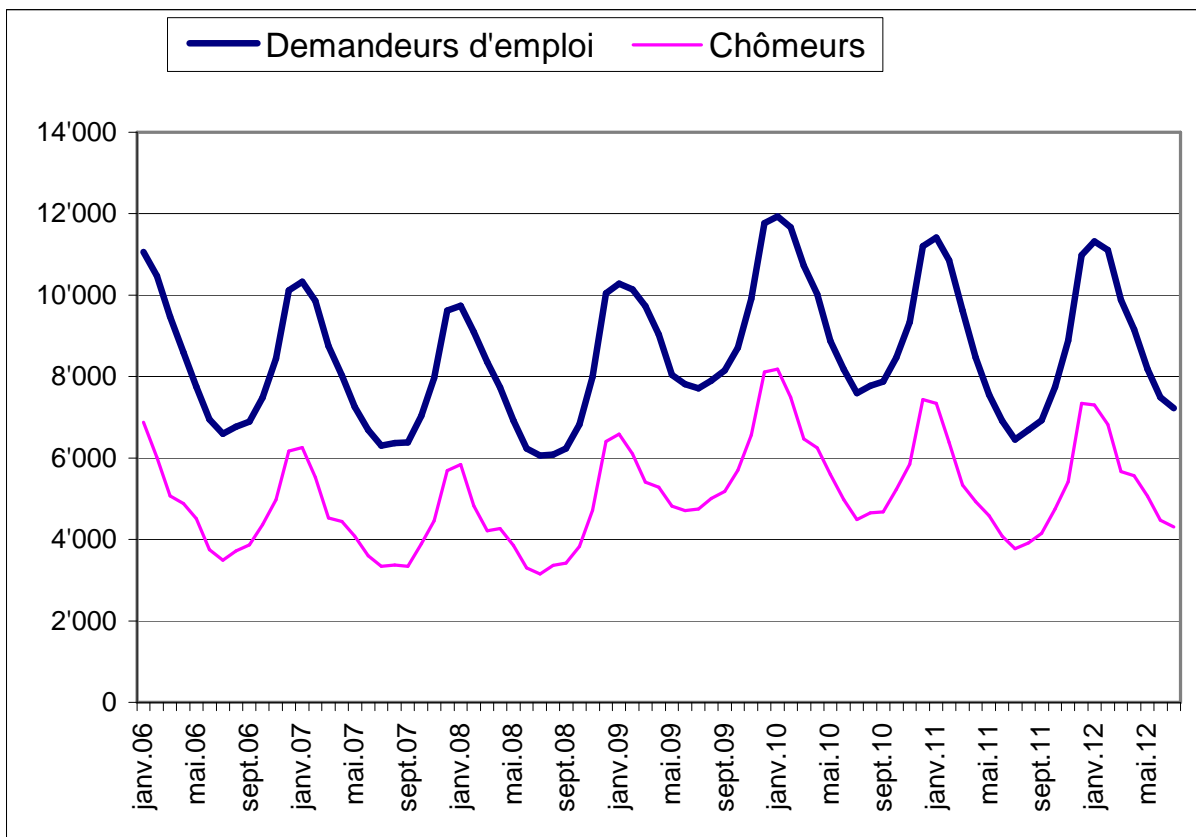
Jun 2011	Juillet 2011	Jun 2012		Juillet 2012					
Effectifs				Effectifs		Variation par rapport au mois précédent		Variation par rapp. au même mois de l'année précédente	
				Nombre	Part (en %)	Absolue	Relative (en %)	Absolue	Relative (en %)
6904	6456	7492	<b>Valais</b>	<b>7228</b>	100	-264	-3.5	772	12.0
			<b>Selon la région:</b>						
974	730	873	<b>Haut-Valais</b>	<b>740</b>	10.2	-133	-15.2	10	1.4
3093	2948	3405	<b>Valais central</b>	<b>3350</b>	46.3	-55	-1.6	402	13.6
2837	2778	3213	<b>Bas-Valais</b>	<b>3138</b>	43.4	-75	-2.3	360	13.0
			<b>Selon le sexe:</b>						
3700	3504	3836	<b>Femmes</b>	<b>3720</b>	51.5	-116	-3.0	216	6.2
3204	2952	3656	<b>Hommes</b>	<b>3508</b>	48.5	-148	-4.0	556	18.8
			<b>Selon la nationalité:</b>						
3733	3592	3826	<b>Suisses</b>	<b>3796</b>	52.5	-30	-0.8	204	5.7
3171	2864	3666	<b>Etrangers</b>	<b>3432</b>	47.5	-234	-6.4	568	19.8
			<b>Selon l'âge:</b>						
956	980	1070	<b>15-24 ans</b>	<b>1067</b>	14.8	-3	-0.3	87	8.9
4120	3761	4540	<b>25-49 ans</b>	<b>4325</b>	59.8	-215	-4.7	564	15.0
1828	1715	1882	<b>50 ans et plus</b>	<b>1836</b>	25.4	-46	-2.4	121	7.1
			<b>Selon le statut:</b>						
5541	5117	6097	<b>Demandeurs d'emploi complets</b>	<b>5837</b>	80.8	-260	-4.3	720	14.1
1363	1339	1395	<b>Demandeurs d'emploi partiels</b>	<b>1391</b>	19.2	-4	-0.3	52	3.9
			<b>Selon la durée écoulée:</b>						
3437	3185	3790	<b>1-6 mois</b>	<b>3580</b>	49.5	-210	-5.5	395	12.4
1610	1530	2058	<b>7-12 mois</b>	<b>1987</b>	27.5	-71	-3.4	457	29.9
1857	1741	1644	<b>&gt; 1 année</b>	<b>1661</b>	23.0	17	1.0	-80	-4.6



## 2.6 Taux de demandeurs d'emploi

Jun 2011	Juillet 2011	Jun 2012		Juillet 2012		
Taux				Taux	Variation par rapport au mois précédent en points de %	Variation par rapp. au même mois de l'année précédente en points de %
4.3	4.0	4.6	<b>Valais</b>	<b>4.5</b>	-0.1	0.5
			<b>Selon la région:</b>			
2.3	1.8	2.1	<b>Haut-Valais</b>	<b>1.8</b>	-0.3	0.0
5.0	4.8	5.6	<b>Valais central</b>	<b>5.5</b>	-0.1	0.7
4.8	4.7	5.5	<b>Bas-Valais</b>	<b>5.3</b>	-0.2	0.6
			<b>Selon le sexe:</b>			
5.1	4.8	5.3	<b>Femmes</b>	<b>5.1</b>	-0.2	0.3
3.6	3.3	4.1	<b>Hommes</b>	<b>3.9</b>	-0.2	0.6
			<b>Selon la nationalité:</b>			
3.0	2.9	3.1	<b>Suisses</b>	<b>3.1</b>	0.0	0.2
8.3	7.5	9.5	<b>Etrangers</b>	<b>8.9</b>	-0.6	1.4
			<b>Selon l'âge:</b>			
4.3	4.4	4.8	<b>15-24 ans</b>	<b>4.8</b>	0.0	0.4
4.2	3.9	4.7	<b>25-49 ans</b>	<b>4.4</b>	-0.3	0.5
4.3	4.0	4.4	<b>50 ans et plus</b>	<b>4.3</b>	-0.1	0.3

## 2.7 Evolution du nombre de chômeurs et de demandeurs d'emploi



## 2.8 Chômeurs inscrits selon les régions ORP

Juin 2011	Juillet 2011	Juin 2012		Juillet 2012					
Effectifs				Effectifs		Variation par rapport au mois précédent		Variation par rapp. au même mois de l'année précédente	
				Nombre	Part (en %)	Absolue	Relative (en %)	Absolue	Relative (en %)
4074	3771	4475	<b>Valais</b>	<b>4309</b>	100	-166	-3.7	538	14.3
586	407	511	<b>Oberwallis</b>	<b>410</b>	9.5	-101	-19.8	3	0.7
648	593	793	<b>Sierre</b>	<b>734</b>	17.0	-59	-7.4	141	23.8
1170	1122	1335	<b>Sion</b>	<b>1344</b>	31.2	9	0.7	222	19.8
890	878	1010	<b>Martigny</b>	<b>969</b>	22.5	-41	-4.1	91	10.4
780	771	826	<b>Monthey / St-Maurice</b>	<b>852</b>	19.8	26	3.1	81	10.5

## 2.9 Taux de chômage selon les régions ORP

Juin 2011	Juillet 2011	Juin 2012		Juillet 2012		
Taux				Taux	Variation par rapport au mois précédent en points de %	Variation par rapp. au même mois de l'année précédente en points de %
2.5	2.3	2.8	<b>Valais</b>	<b>2.7</b>	-0.1	0.4
1.4	1.0	1.2	<b>Oberwallis</b>	<b>1.0</b>	-0.2	0.0
3.0	2.7	3.7	<b>Sierre</b>	<b>3.4</b>	-0.3	0.7
3.0	2.8	3.4	<b>Sion</b>	<b>3.4</b>	0.0	0.6
2.7	2.6	3.0	<b>Martigny</b>	<b>2.9</b>	-0.1	0.3
3.1	3.0	3.3	<b>Monthey / St-Maurice</b>	<b>3.4</b>	0.1	0.4

## 2.10 Demandeurs d'emploi inscrits selon les régions ORP

Jun 2011	Juillet 2011	Jun 2012		Juillet 2012					
Effectifs				Effectifs		Variation par rapport au mois précédent		Variation par rapp. au même mois de l'année précédente	
				Nombre	Part (en %)	Absolue	Relative (en %)	Absolue	Relative (en %)
6891	6439	7493	<b>Total</b>	<b>7229</b>	100	-264	-3.5	790	12.3
976	738	875	<b>Oberwallis</b>	<b>741</b>	10.3	-134	-15.3	3	0.4
988	916	1152	<b>Sierre</b>	<b>1107</b>	15.3	-45	-3.9	191	20.9
2099	2017	2256	<b>Sion</b>	<b>2247</b>	31.1	-9	-0.4	230	11.4
1604	1575	1888	<b>Martigny</b>	<b>1830</b>	25.3	-58	-3.1	255	16.2
1224	1193	1322	<b>Monthey / St-Maurice</b>	<b>1304</b>	18.0	-18	-1.4	111	9.3

## 2.11 Taux de demandeurs d'emploi inscrits selon les régions ORP

Jun 2011	Juillet 2011	Jun 2012		Juillet 2012		
Taux				Taux	Variation par rapport au mois précédent en points de %	Variation par rapp. au même mois de l'année précédente en points de %
4.3	4.0	4.6	<b>Valais</b>	<b>4.5</b>	-0.1	0.5
2.3	1.8	2.1	<b>Oberwallis</b>	<b>1.8</b>	-0.3	0.0
4.6	4.2	5.3	<b>Sierre</b>	<b>5.1</b>	-0.2	0.9
5.3	5.1	5.7	<b>Sion</b>	<b>5.7</b>	0.0	0.6
4.8	4.7	5.6	<b>Martigny</b>	<b>5.5</b>	-0.1	0.8
4.8	4.7	5.2	<b>Monthey / St-Maurice</b>	<b>5.2</b>	0.0	0.5

## 2.12 Statut des demandeurs d'emploi selon les régions ORP

Juillet 2012	Chômeurs	Demandeurs d'emploi non chômeurs	Dont							Total des demandeurs d'emploi
			gains intermédiaires	programmes d'emploi temporaire incl. SEMO	reconversion / perfectionnement	mesures spécifiques (AFO, AIT, SAI)	incapacité de travail, militaire	mesures cantonales (CIP, AITc)	en recherche d'emploi	
<b>Haut-Valais</b>	<b>410</b>	<b>363</b>	<b>134</b>	<b>136</b>	<b>8</b>	<b>5</b>	<b>56</b>	<b>2</b>	<b>22</b>	<b>773</b>
variation mois précédent	-101	-72	-18	-41	1	-1	-2	-3	-8	-173
<b>Valais central</b>	<b>2'078</b>	<b>1'280</b>	<b>796</b>	<b>154</b>	<b>15</b>	<b>24</b>	<b>85</b>	<b>68</b>	<b>138</b>	<b>3'358</b>
variation mois précédent	-50	-14	2	2	1	8	-1	-5	-21	-64
Sierre	<b>734</b>	<b>359</b>	234	56	2	2	27	24	14	<b>1'093</b>
variation mois précédent	-59	-4	-10	10	2	-1	-3	-2	0	-63
Sion / Hérens / Conthey	<b>1'344</b>	<b>921</b>	562	98	13	22	58	44	124	<b>2'265</b>
variation mois précédent	9	-10	12	-8	-1	9	2	-3	-21	-1
<b>Bas-Valais</b>	<b>1'821</b>	<b>1'375</b>	<b>855</b>	<b>127</b>	<b>31</b>	<b>16</b>	<b>128</b>	<b>66</b>	<b>152</b>	<b>3'196</b>
variation mois précédent	-15	-17	27	-55	2	-3	3	-8	17	-32
Martigny / Entremont	<b>969</b>	<b>878</b>	601	64	10	1	88	29	85	<b>1'847</b>
variation mois précédent	-41	-8	11	-28	5	0	-4	-6	14	-49
Monthey / St-Maurice	<b>852</b>	<b>497</b>	254	63	21	15	40	37	67	<b>1'349</b>
variation mois précédent	26	-9	16	-27	-3	-3	7	-2	3	17
<b>Valais</b>	<b>4'309</b>	<b>3'018</b>	<b>1'785</b>	<b>417</b>	<b>54</b>	<b>45</b>	<b>269</b>	<b>136</b>	<b>312</b>	<b>7'327</b>
variation mois précédent	-166	-103	11	-94	4	4	0	-16	-12	-269

Le tableau 2.12 peut comporter des différences par rapport aux autres tableaux du bulletin statistique étant donné qu'il y a des demandeurs d'emploi domiciliés en Valais, mais inscrits dans un ORP hors du Valais.

Autres explications pages 26-27

## 2.13 Chômeurs (CH) et demandeurs d'emploi (DE) inscrits selon les communes

Juillet 2012											
Effectifs			Effectifs			Effectifs			Effectifs		
Haut-Valais			Haut-Valais			Valais Central			Bas-Valais		
CH	DE		CH	DE		CH	DE		CH	DE	
Agarn	6	9	Mörel-Filet	2	5	Anniviers	21	38	Bagnes	99	201
Albinen	1	1	Mund	1	1	Arbaz	16	18	Bourg-Saint-Pierre	4	12
Ausserberg	1	1	Münster-Geschinen	2	3	Ardon	41	71	Bovernier	13	22
Baltschieder	4	4	Naters	39	80	Ayant	65	95	Champéry	11	17
Bellwald	2	2	Niedergesteln	1	1	Chalais	50	73	Charrat	22	47
Betten	0	1	Niederwald	0	0	Chamoson	59	106	Collombey-Muraz	96	165
Binn	0	0	Oberems	0	0	Chermignon	46	65	Collonges	11	14
Birgisch	0	0	Obergoms	2	3	Chippis	30	47	Dorénaz	14	22
Bister	0	0	Randa	4	5	Conthey	141	244	Evionnaz	13	26
Bitsch	4	8	Raron	8	13	Evolène	20	33	Finhaut	6	9
Blatten	3	3	Reckingen-Gluringen	1	2	Grimisuat	38	60	Fully	115	214
Blitzingen	0	0	Ried-Brig	12	18	Grône	38	49	Isérables	10	18
Brig-Glis	75	129	Riederalp	1	1	Hérémece	9	15	Leytron	51	75
Bürchen	4	6	Saas-Almagell	1	2	Icogne	4	10	Liddes	5	10
Eggerberg	2	2	Saas-Balen	4	8	Lens	44	72	Martigny	334	648
Eischoll	0	1	Saas-Fee	16	22	Les Agettes	9	14	Martigny-Combe	30	54
Eisten	1	2	Saas-Grund	8	13	Miège	21	28	Massongex	21	34
Embd	1	1	Salgesch	3	4	Mollens	14	19	Mex	2	3
Ergisch	1	1	Simplon	0	0	Mont-Noble	9	13	Monthey	349	540
Ernen	2	3	St.Niklaus	7	11	Montana	44	64	Orsières	21	44
Erschmatt	0	2	Stalden	4	8	Nendaz	107	170	Port-Valais	50	75
Ferden	1	1	Staldenried	1	1	Randogne	52	76	Riddes	38	66
Fiesch	2	9	Steg-Hohtenn	7	19	Saint-Léonard	20	31	Saillon	30	57
Fieschertal	1	1	Täsch	10	27	Saint-Martin	12	17	Saint-Gingolph	11	19
Gampel-Bratsch	9	18	Termen	2	2	Salins	11	21	Saint-Maurice	82	119
Grächen	8	12	Törbel	0	0	Savièse	63	125	Salvan	8	22
Grafschaft	0	0	Turtmann	9	16	Sierre	325	492	Saxon	98	179
Grengiols	0	0	Unterbäch	0	0	Sion	622	1056	Sembrancher	10	19
Guttet-Feschel	1	3	Unterems	0	0	Venthône	5	10	Trient	3	3
Inden	1	4	Varen	3	6	Vétroz	94	139	Troistorrents	69	92
Kippel	1	3	Visp	42	75	Vex	24	39	Val-d'Illeiez	26	31
Lalden	2	3	Visperterminen	1	3	Veyras	19	34	Vernayaz	35	65
Lax	2	5	Wiler(Lötschen)	3	4	Veysonnaz	3	6	Vérossaz	2	6
Leuk	17	33	Zeneggen	2	3				Vionnaz	43	57
Leukerbad	27	41	Zermatt	35	75				Vollèges	14	31
Martisberg	0	0	Zwischbergen	0	0				Vouvry	78	122

## 2.14 Chômeurs inscrits selon les activités économiques

Jun 2011	Juillet 2011	Jun 2012				Juillet 2012						
Effectifs						Effectifs		Variation par rapport au mois précédent		Variation par rapp. au même mois de l'année précédente		
						Nombre	Part (en %)	Absolue	Relative (en %)	Absolue	Relative (en %)	
4077	3774	4475	<b>Valais</b>			<b>4310</b>	100.0	-165	-3.7	536	14.2	
62	86	65	A	<b>Secteur 1 (Agriculture, sylviculture)</b>			<b>69</b>	1.6	4	6.2	-17	-19.8
579	562	735	B-F	<b>Secteur 2 (Industrie et construction)</b>			<b>739</b>	17.1	4	0.5	177	31.5
3147	2871	3338	G-T	<b>Secteur 3 (Services)</b>			<b>3171</b>	73.6	-167	-5.0	300	10.4
62	86	65	A 01-03	<b>Agriculture, sylviculture</b>			<b>69</b>	1.6	4	6.2	-17	-19.8
0	0	2	B 05-09	<b>Mines, pierres et terre</b>			<b>4</b>	0.1	2	100.0	4	100.0
56	53	51	C 10-12	<b>Aliments, boissons et tabac</b>			<b>57</b>	1.3	6	11.8	4	7.5
4	4	6	C 13-14	<b>Textile et habillement</b>			<b>3</b>	0.1	-3	-50.0	-1	-25.0
4	4	4	C 15	<b>Cuir, chaussures</b>			<b>3</b>	0.1	-1	-25.0	-1	-25.0
22	27	55	C 16	<b>Traitement du bois</b>			<b>52</b>	1.2	-3	-5.5	25	92.6
29	30	37	C 17-18	<b>Industrie du papier, édition, impression</b>			<b>37</b>	0.9	0	0.0	7	23.3
51	44	45	C 19-21	<b>Industrie chimique, raffinage de pétrole</b>			<b>44</b>	1.0	-1	-2.2	0	0.0
6	6	3	C 22	<b>Matières plastiques, caoutchouc</b>			<b>1</b>	0.0	-2	-66.7	-5	-83.3
6	6	16	C 23	<b>Verres, céramiques et produits en ciment</b>			<b>16</b>	0.4	0	0.0	10	166.7
72	67	95	C 24-25	<b>Matériaux, produits métalliques</b>			<b>100</b>	2.3	5	5.3	33	49.3
38	40	39	C 26-27	<b>Electrotechnique, électronique, montres, optique</b>			<b>35</b>	0.8	-4	-10.3	-5	-12.5
15	16	21	C 28	<b>Machines</b>			<b>24</b>	0.6	3	14.3	8	50.0
2	5	2	C 29-30	<b>Fabrication de véhicules</b>			<b>4</b>	0.1	2	100.0	-1	-20.0
8	9	18	C 31-33	<b>Meubles, bijoux, etc., recyclage</b>			<b>18</b>	0.4	0	0.0	9	100.0
17	19	15	D 35	<b>Energie, ravitaillement en eau</b>			<b>16</b>	0.4	1	6.7	-3	-15.8
10	10	9	E 36-39	<b>Recyclage; distribution d'eau</b>			<b>11</b>	0.3	2	22.2	1	10.0
239	222	317	F 41-43	<b>Construction</b>			<b>314</b>	7.3	-3	-0.9	92	41.4
698	693	752	G 45-47	<b>Commerce; entretien et réparation d'automobiles</b>			<b>783</b>	18.2	31	4.1	90	13.0
165	129	158	H 49-53	<b>Transports</b>			<b>141</b>	3.3	-17	-10.8	12	9.3
908	644	876	I 55-56	<b>Hôtellerie et restauration</b>			<b>675</b>	15.7	-201	-22.9	31	4.8
54	59	42	J 58-63	<b>Information et communication</b>			<b>39</b>	0.9	-3	-7.1	-20	-33.9
124	114	137	K 64-66	<b>Activités financières, assurances</b>			<b>140</b>	3.2	3	2.2	26	22.8
45	44	66	L 68	<b>Activités immobilières</b>			<b>63</b>	1.5	-3	-4.5	19	43.2
144	157	147	M 69-75	<b>Activités spécialisées, scientifiques et technique</b>			<b>161</b>	3.7	14	9.5	4	2.5
352	331	480	N 77-82	<b>Activités de services administratifs et de soutien</b>			<b>428</b>	9.9	-52	-10.8	97	29.3
83	83	79	O 84	<b>Administration publique, assurances sociales</b>			<b>87</b>	2.0	8	10.1	4	4.8
150	202	167	P 85	<b>Enseignement</b>			<b>197</b>	4.6	30	18.0	-5	-2.5
263	262	257	Q 86-89	<b>Santé et action sociale</b>			<b>282</b>	6.5	25	9.7	20	7.6
64	58	59	R 90-93	<b>Activités créatives, artistiques et de spectacle</b>			<b>59</b>	1.4	0	0.0	1	1.7
90	88	110	S 94-96	<b>Autres services publics</b>			<b>111</b>	2.6	1	0.9	23	26.1
7	7	8	T 97-98	<b>Ménages privés</b>			<b>5</b>	0.1	-3	-37.5	-2	-28.6
289	255	337	U	<b>Non spécifié</b>			<b>331</b>	7.7	-6	-1.8	76	29.8

## 2.15 Chômeurs inscrits selon les groupes de professions - Valais

Juin 2011	Juillet 2011	Juin 2012			Juillet 2012					
Effectifs					Effectifs		Variation par rapport au mois précédent		Variation par rapp. au même mois de l'année précédente	
					Nombre	Part (en %)	Absolue	Relative (en %)	Absolue	Relative (en %)
4077	3774	4475	<b>Valais</b>		<b>4310</b>	100	-165	-3.7	536	14.2
112	134	114	11	Agriculture, économie forestière, élevage animaux	125	2.9	11	9.6	-9	-6.7
64	62	62	21	Production denrées alimentaires, boissons et tabacs	55	1.3	-7	-11.3	-7	-11.3
24	18	24	22	Industrie textile et industrie du cuir	18	0.4	-6	-25.0	0	0.0
0	0	0	23	Travail de la céramique et du verre	1	0.0	1	100.0	1	100.0
110	103	104	24	Usinage de métaux et de la construction de machines	107	2.5	3	2.9	4	3.9
42	58	58	25	Electrotechnique, électronique, horlogerie, véhicule, outil	67	1.6	9	15.5	9	15.5
34	39	64	26	Industrie du bois et du papier	55	1.3	-9	-14.1	16	41.0
15	13	19	27	Arts graphiques	20	0.5	1	5.3	7	53.8
22	24	29	28	Industrie chimique et matières plastiques	26	0.6	-3	-10.3	2	8.3
93	89	140	29	Autres professions du façonnage et de la manufacture	135	3.1	-5	-3.6	46	51.7
33	34	42	31	Ingénieurs	40	0.9	-2	-4.8	6	17.6
19	17	17	32	Techniciens	20	0.5	3	17.6	3	17.6
79	75	93	33-34	Dessin technique	98	2.3	5	5.4	23	30.7
28	26	30	35	Machinistes	27	0.6	-3	-10.0	1	3.8
49	50	42	36	Informatique	43	1.0	1	2.4	-7	-14.0
286	264	425	41	Construction	416	9.7	-9	-2.1	152	57.6
5	4	9	42	Minière, travail pierre, matériaux de construction	10	0.2	1	11.1	6	150.0
508	485	490	51	Professions commerciales et de la vente	501	11.6	11	2.2	16	3.3
48	47	60	52	Publicité, marketing, tourisme, administration fiduciaire	60	1.4	0	0.0	13	27.7
153	137	196	53	Transports et circulation	175	4.1	-21	-10.7	38	27.7
17	15	23	54	Professions des postes et télécommunications	22	0.5	-1	-4.3	7	46.7
989	731	1027	61	Hôtellerie et restauration et économie domestique	822	19.1	-205	-20.0	91	12.4
176	160	208	62	Nettoyage, hygiène et soins corporels	186	4.3	-22	-10.6	26	16.3
113	107	104	71	Entrepreneurs, directeurs, fonctionnaires supérieurs	112	2.6	8	7.7	5	4.7
444	448	461	72	Professions commerciales et administratives	481	11.2	20	4.3	33	7.4
33	30	46	73	Professionnels de la banque, employés d'assurance	45	1.0	-1	-2.2	15	50.0
40	38	37	74	Professions afférentes maintien de l'ordre, la sécurité	33	0.8	-4	-10.8	-5	-13.2
8	7	10	75	Professions judiciaires	8	0.2	-2	-20.0	1	14.3
27	28	23	81	Professions des médias et apparentées	23	0.5	0	0.0	-5	-17.9
29	29	32	82	Professions artistiques	34	0.8	2	6.3	5	17.2
116	124	132	83-84	Assistance sociale et spirituelle et éducation	153	3.5	21	15.9	29	23.4
42	33	48	85	Sciences sociales, humaines, naturelle, physique, exacte	52	1.2	4	8.3	19	57.6
175	171	167	86	Professions de la santé	188	4.4	21	12.6	17	9.9
10	8	13	87	Professions du sport et du divertissement	13	0.3	0	0.0	5	62.5
7	5	9	91	Professions du secteur tertiaire, si pas ailleurs	7	0.2	-2	-22.2	2	40.0
127	161	117	92-93	L'activité professionnelle ne peut pas être définie	132	3.1	15	12.8	-29	-18.0
0	0	0		Non spécifié	0	0.0	0	0.0	0	0.0



## 2.16 Chômeurs inscrits selon les groupes de professions - Haut-Valais

Juin 2011	Juillet 2011	Juin 2012				Juillet 2012					
Effectifs						Effectifs		Variation par rapport au mois précédent		Variation par rapp. au même mois de l'année précédente	
						Nombre	Part (en %)	Absolue	Relative (en %)	Absolue	Relative (en %)
578	391	510	<b>Haut-Valais</b>			<b>410</b>	100.0	-100	-19.6	19	4.9
3	3	7	11	Agriculture, économie forestière, élevage animaux		6	1.5	-1	-14.3	3	100.0
8	6	4	21	Production denrées alimentaires, boissons et tabacs		3	0.7	-1	-25.0	-3	-50.0
0	0	0	22	Industrie textile et industrie du cuir		1	0.2	1	100.0	1	100.0
0	0	0	23	Travail de la céramique et du verre		1	0.2	1	100.0	1	100.0
9	11	7	24	Usinage de métaux et de la construction de machines		7	1.7	0	0.0	-4	-36.4
5	8	1	25	Electrotechnique, électronique, horlogerie, véhicule, outil		4	1.0	3	300.0	-4	-50.0
3	4	1	26	Industrie du bois et du papier		3	0.7	2	200.0	-1	-25.0
0	0	2	27	Arts graphiques		1	0.2	-1	-50.0	1	100.0
4	3	3	28	Industrie chimique et matières plastiques		3	0.7	0	0.0	0	0.0
13	14	8	29	Autres professions du façonnage et de la manufacture		11	2.7	3	37.5	-3	-21.4
3	5	1	31	Ingénieurs		3	0.7	2	200.0	-2	-40.0
2	1	2	32	Techniciens		2	0.5	0	0.0	1	100.0
2	1	5	33-34	Dessin technique		3	0.7	-2	-40.0	2	200.0
10	9	5	35	Machinistes		7	1.7	2	40.0	-2	-22.2
3	2	1	36	Informatique		1	0.2	0	0.0	-1	-50.0
38	36	37	41	Construction		35	8.5	-2	-5.4	-1	-2.8
0	0	1	42	Minière, travail pierre, matériaux de construction		1	0.2	0	0.0	1	100.0
77	57	49	51	Professions commerciales et de la vente		49	12.0	0	0.0	-8	-14.0
5	2	6	52	Publicité, marketing, tourisme, administration fiduciaire		5	1.2	-1	-16.7	3	150.0
20	15	29	53	Transports et circulation		24	5.9	-5	-17.2	9	60.0
1	1	1	54	Professions des postes et télécommunications		1	0.2	0	0.0	0	0.0
262	128	233	61	Hôtellerie et restauration et économie domestique		131	32.0	-102	-43.8	3	2.3
26	20	34	62	Nettoyage, hygiène et soins corporels		23	5.6	-11	-32.4	3	15.0
10	5	13	71	Entrepreneurs, directeurs, fonctionnaires supérieurs		14	3.4	1	7.7	9	180.0
29	25	21	72	Professions commerciales et administratives		30	7.3	9	42.9	5	20.0
2	1	0	73	Professionnels de la banque, employés d'assurance		1	0.2	1	100.0	0	0.0
4	3	0	74	Professions afférentes maintien de l'ordre, la sécurité		0	0.0	0	0.0	-3	-100.0
0	0	1	75	Professions judiciaires		2	0.5	1	100.0	2	100.0
5	4	0	81	Professions des médias et apparentées		0	0.0	0	0.0	-4	-100.0
2	2	2	82	Professions artistiques		3	0.7	1	50.0	1	50.0
10	5	8	83-84	Assistance sociale et spirituelle et éducation		9	2.2	1	12.5	4	80.0
8	6	3	85	Sciences sociales, humaines, naturelle, physique, exacte		3	0.7	0	0.0	-3	-50.0
10	11	17	86	Professions de la santé		17	4.1	0	0.0	6	54.5
1	1	1	87	Professions du sport et du divertissement		1	0.2	0	0.0	0	0.0
1	1	1	91	Professions du secteur tertiaire, si pas ailleurs		0	0.0	-1	-100.0	-1	-100.0
2	1	6	92-93	L'activité professionnelle ne peut pas être définie		5	1.2	-1	-16.7	4	400.0
0	0	0		Non spécifié		0	0.0	0	0.0	0	0.0

## 2.17 Chômeurs inscrits selon les groupes de professions - Valais Central

Juin 2011	Juillet 2011	Juin 2012			Juillet 2012					
Effectifs					Effectifs		Variation par rapport au mois précédent		Variation par rapp. au même mois de l'année précédente	
					Nombre	Part (en %)	Absolue	Relative (en %)	Absolue	Relative (en %)
1823	1725	2125	<b>Valais Central</b>		<b>2076</b>	100	-49	-2.3	351	20.3
58	70	60	11	Agriculture, économie forestière, élevage animaux	71	3.4	11	18.3	1	1.4
29	30	32	21	Production denrées alimentaires, boissons et tabacs	28	1.3	-4	-12.5	-2	-6.7
9	8	10	22	Industrie textile et industrie du cuir	8	0.4	-2	-20.0	0	0.0
0	0	0	23	Travail de la céramique et du verre	0	0.0	0	0.0	0	0.0
52	42	48	24	Usinage de métaux et de la construction de machines	47	2.3	-1	-2.1	5	11.9
23	32	30	25	Electrotechnique, électronique, horlogerie, véhicule, outil	32	1.5	2	6.7	0	0.0
16	17	39	26	Industrie du bois et du papier	33	1.6	-6	-15.4	16	94.1
9	7	11	27	Arts graphiques	12	0.6	1	9.1	5	71.4
5	6	5	28	Industrie chimique et matières plastiques	8	0.4	3	60.0	2	33.3
38	35	70	29	Autres professions du façonnage et de la manufacture	62	3.0	-8	-11.4	27	77.1
15	14	24	31	Ingénieurs	21	1.0	-3	-12.5	7	50.0
11	12	9	32	Techniciens	8	0.4	-1	-11.1	-4	-33.3
32	30	40	33-34	Dessin technique	40	1.9	0	0.0	10	33.3
8	10	16	35	Machinistes	13	0.6	-3	-18.8	3	30.0
28	28	21	36	Informatique	24	1.2	3	14.3	-4	-14.3
134	115	188	41	Construction	193	9.3	5	2.7	78	67.8
2	2	6	42	Minière, travail pierre, matériaux de construction	6	0.3	0	0.0	4	200.0
228	218	253	51	Professions commerciales et de la vente	250	12.0	-3	-1.2	32	14.7
24	23	30	52	Publicité, marketing, tourisme, administration fiduciaire	31	1.5	1	3.3	8	34.8
74	61	82	53	Transports et circulation	67	3.2	-15	-18.3	6	9.8
5	5	9	54	Professions des postes et télécommunications	11	0.5	2	22.2	6	120.0
418	355	449	61	Hôtellerie et restauration et économie domestique	389	18.7	-60	-13.4	34	9.6
69	74	94	62	Nettoyage, hygiène et soins corporels	86	4.1	-8	-8.5	12	16.2
48	45	37	71	Entrepreneurs, directeurs, fonctionnaires supérieurs	42	2.0	5	13.5	-3	-6.7
191	194	241	72	Professions commerciales et administratives	242	11.7	1	0.4	48	24.7
14	12	27	73	Professionnels de la banque, employés d'assurance	27	1.3	0	0.0	15	125.0
18	17	23	74	Professions afférentes maintien de l'ordre, la sécurité	17	0.8	-6	-26.1	0	0.0
5	4	7	75	Professions judiciaires	4	0.2	-3	-42.9	0	0.0
7	9	13	81	Professions des médias et apparentées	12	0.6	-1	-7.7	3	33.3
16	17	15	82	Professions artistiques	15	0.7	0	0.0	-2	-11.8
52	56	69	83-84	Assistance sociale et spirituelle et éducation	77	3.7	8	11.6	21	37.5
25	18	28	85	Sciences sociales, humaines, naturelle, physique, exacte	30	1.4	2	7.1	12	66.7
83	76	78	86	Professions de la santé	93	4.5	15	19.2	17	22.4
4	3	6	87	Professions du sport et du divertissement	6	0.3	0	0.0	3	100.0
5	3	3	91	Professions du secteur tertiaire, si pas ailleurs	2	0.1	-1	-33.3	-1	-33.3
68	77	52	92-93	L'activité professionnelle ne peut pas être définie	69	3.3	17	32.7	-8	-10.4
0	0	0		Non spécifié	0	0.0	0	0.0	0	0.0

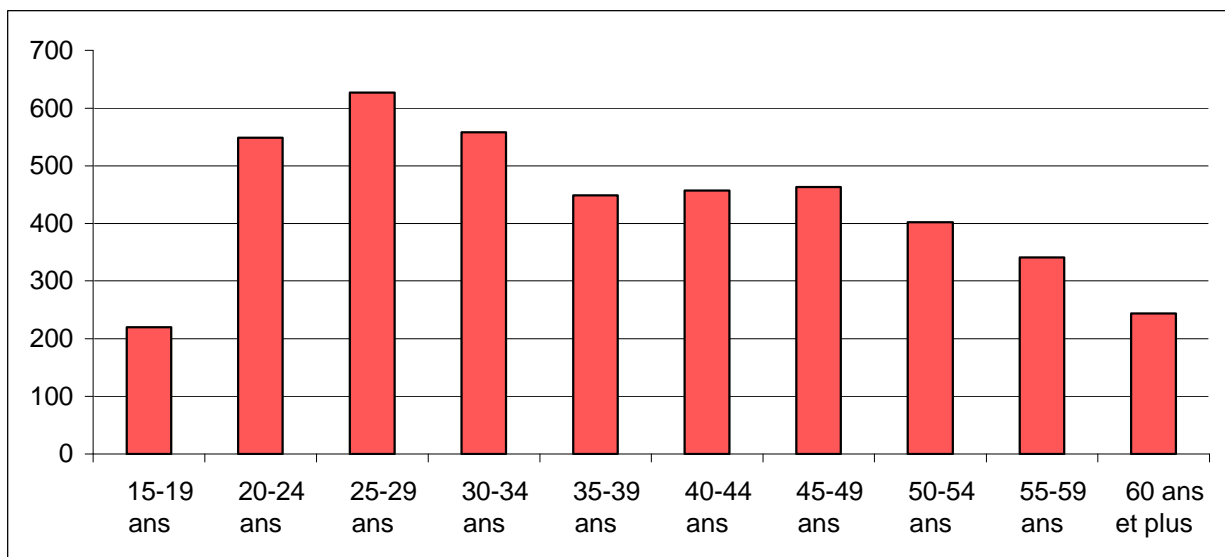
## 2.18 Chômeurs inscrits selon les groupes de professions - Bas-Valais

Juin 2011	Juillet 2011	Juin 2012			Juillet 2012					
Effectifs					Effectifs		Variation par rapport au mois précédent		Variation par rapp. au même mois de l'année précédente	
					Nombre	Part (en %)	Absolue	Relative (en %)	Absolue	Relative (en %)
1676	1658	1839	<b>Bas-Valais</b>		<b>1824</b>	100	-15	-0.8	166	10.0
51	61	47	11	Agriculture, économie forestière, élevage animaux	48	2.6	1	2.1	-13	-21.3
27	26	26	21	Production denrées alimentaires, boissons et tabacs	24	1.3	-2	-7.7	-2	-7.7
15	10	14	22	Industrie textile et industrie du cuir	9	0.5	-5	-35.7	-1	-10.0
0	0	0	23	Travail de la céramique et du verre	0	0.0	0	0.0	0	0.0
49	50	49	24	Usinage de métaux et de la construction de machines	53	2.9	4	8.2	3	6.0
14	18	27	25	Electrotechnique, électronique, horlogerie, véhicule, outil	31	1.7	4	14.8	13	72.2
15	18	24	26	Industrie du bois et du papier	19	1.0	-5	-20.8	1	5.6
6	6	6	27	Arts graphiques	7	0.4	1	16.7	1	16.7
13	15	21	28	Industrie chimique et matières plastiques	15	0.8	-6	-28.6	0	0.0
42	40	62	29	Autres professions du façonnage et de la manufacture	62	3.4	0	0.0	22	55.0
15	15	17	31	Ingénieurs	16	0.9	-1	-5.9	1	6.7
6	4	6	32	Techniciens	10	0.5	4	66.7	6	150.0
45	44	48	33-34	Dessin technique	55	3.0	7	14.6	11	25.0
10	7	9	35	Machinistes	7	0.4	-2	-22.2	0	0.0
18	20	20	36	Informatique	18	1.0	-2	-10.0	-2	-10.0
114	113	200	41	Construction	188	10.3	-12	-6.0	75	66.4
3	2	2	42	Minière, travail pierre, matériaux de construction	3	0.2	1	50.0	1	50.0
203	210	188	51	Professions commerciales et de la vente	202	11.1	14	7.4	-8	-3.8
19	22	24	52	Publicité, marketing, tourisme, administration fiduciaire	24	1.3	0	0.0	2	9.1
59	61	85	53	Transports et circulation	84	4.6	-1	-1.2	23	37.7
11	9	13	54	Professions des postes et télécommunications	10	0.5	-3	-23.1	1	11.1
309	248	345	61	Hôtellerie et restauration et économie domestique	302	16.6	-43	-12.5	54	21.8
81	66	80	62	Nettoyage, hygiène et soins corporels	77	4.2	-3	-3.8	11	16.7
55	57	54	71	Entrepreneurs, directeurs, fonctionnaires supérieurs	56	3.1	2	3.7	-1	-1.8
224	229	199	72	Professions commerciales et administratives	209	11.5	10	5.0	-20	-8.7
17	17	19	73	Professionnels de la banque, employés d'assurance	17	0.9	-2	-10.5	0	0.0
18	18	14	74	Professions afférentes maintien de l'ordre, la sécurité	16	0.9	2	14.3	-2	-11.1
3	3	2	75	Professions judiciaires	2	0.1	0	0.0	-1	-33.3
15	15	10	81	Professions des médias et apparentées	11	0.6	1	10.0	-4	-26.7
11	10	15	82	Professions artistiques	16	0.9	1	6.7	6	60.0
54	63	55	83-84	Assistance sociale et spirituelle et éducation	67	3.7	12	21.8	4	6.3
9	9	17	85	Sciences sociales, humaines, naturelle, physique, exacte	19	1.0	2	11.8	10	111.1
82	84	72	86	Professions de la santé	78	4.3	6	8.3	-6	-7.1
5	4	6	87	Professions du sport et du divertissement	6	0.3	0	0.0	2	50.0
1	1	5	91	Professions du secteur tertiaire, si pas ailleurs	5	0.3	0	0.0	4	400.0
57	83	58	92-93	L'activité professionnelle ne peut pas être définie	58	3.2	0	0.0	-25	-30.1
0	0	0		Non spécifié	0	0.0	0	0.0	0	0.0

## 2.19 Chômeurs inscrits selon la dernière fonction exercée

Jun 2011	Juillet 2011	Jun 2012		Juillet 2012					
Effectifs				Effectifs		Variation par rapport au mois précédent		Variation par rapp. au même mois de l'année précédente	
				Nombre	Part (en %)	Absolue	Relative (en %)	Absolue	Relative (en %)
4077	3774	4475	<b>Valais</b>	<b>4310</b>	100	-165	-3.7	536	14.2
20	17	12	<b>Indépendants</b>	<b>11</b>	0.3	-1	-8.3	-6	-35.3
76	76	74	<b>Cadres</b>	<b>70</b>	1.6	-4	-5.4	-6	-7.9
2218	2114	2494	<b>Spécialistes</b>	<b>2471</b>	57.3	-23	-0.9	357	16.9
1607	1349	1718	<b>Auxiliaires</b>	<b>1541</b>	35.8	-177	-10.3	192	14.2
95	118	105	<b>Apprentis</b>	<b>128</b>	3.0	23	21.9	10	8.5
4	4	3	<b>Travailleurs à domicile</b>	<b>2</b>	0.0	-1	-33.3	-2	-50.0
57	96	69	<b>Ecoliers, étudiants</b>	<b>87</b>	2.0	18	26.1	-9	-9.4
0	0	0	<b>Non spécifié</b>	<b>0</b>	0.0	0	0.0	0	0.0

## 2.20 Chômeurs inscrits selon les classes d'âge



## 2.21 Chômeurs inscrits selon les classes d'âge

Jun 2011	Juillet 2011	Jun 2012		Juillet 2012					
Effectifs				Effectifs		Variation par rapport au mois précédent		Variation par rapp. au même mois de l'année précédente	
				Nombre	Taux	Absolue	Relative (en %)	Absolue	Relative (en %)
4077	3774	4475	<b>Valais</b>	<b>4310</b>	2.7	-165	-3.7	536	14.2
136	215	158	15-19 ans	220	2.6	62	39.2	5	2.3
478	461	560	20-24 ans	549	4.0	-11	-2.0	88	19.1
589	518	683	25-29 ans	627	3.4	-56	-8.2	109	21.0
512	473	608	30-34 ans	558	3.2	-50	-8.2	85	18.0
462	418	473	35-39 ans	449	2.5	-24	-5.1	31	7.4
446	382	462	40-44 ans	457	2.2	-5	-1.1	75	19.6
478	432	500	45-49 ans	463	2.0	-37	-7.4	31	7.2
415	363	425	50-54 ans	402	2.2	-23	-5.4	39	10.7
303	272	359	55-59 ans	341	2.3	-18	-5.0	69	25.4
258	240	247	60 ans et plus	244	2.5	-3	-1.2	4	1.7
			<b>Hommes</b>						
1920	1759	2224	<b>Total</b>	<b>2163</b>	2.4	-61	-2.7	404	23.0
66	106	85	15-19 ans	117	2.5	32	37.6	11	10.4
212	200	255	20-24 ans	239	3.3	-16	-6.3	39	19.5
258	213	317	25-29 ans	286	3.1	-31	-9.8	73	34.3
196	182	277	30-34 ans	265	2.7	-12	-4.3	83	45.6
232	197	243	35-39 ans	217	2.2	-26	-10.7	20	10.2
189	176	237	40-44 ans	243	2.2	6	2.5	67	38.1
220	193	246	45-49 ans	232	1.9	-14	-5.7	39	20.2
212	187	202	50-54 ans	208	2.1	6	3.0	21	11.2
171	151	214	55-59 ans	205	2.4	-9	-4.2	54	35.8
164	154	148	60 ans et plus	151	2.4	3	2.0	-3	-1.9
			<b>Femmes</b>						
2157	2015	2251	<b>Total</b>	<b>2147</b>	2.9	-104	-4.6	132	6.6
70	109	73	15-19 ans	103	2.7	30	41.1	-6	-5.5
266	261	305	20-24 ans	310	4.8	5	1.6	49	18.8
331	305	366	25-29 ans	341	3.8	-25	-6.8	36	11.8
316	291	331	30-34 ans	293	3.9	-38	-11.5	2	0.7
230	221	230	35-39 ans	232	2.8	2	0.9	11	5.0
257	206	225	40-44 ans	214	2.2	-11	-4.9	8	3.9
258	239	254	45-49 ans	231	2.2	-23	-9.1	-8	-3.3
203	176	223	50-54 ans	194	2.3	-29	-13.0	18	10.2
132	121	145	55-59 ans	136	2.3	-9	-6.2	15	12.4
94	86	99	60 ans et plus	93	2.8	-6	-6.1	7	8.1

## 2.22 Chômeurs de longue durée

Juin 2011	Juillet 2011	Juin 2012	Juillet 2012							
Effectifs				Effectifs		Variation par rapport au mois précédent		Part en % du total des chômeurs	Variation par rapp. au même mois de l'année précédente	
				Nombre	Part (en %)	Absolue	Relative (en %)		Absolue	Relative (en %)
572	529	491	<b>Valais</b>	<b>491</b>	100	0	0.0	11.4	-38	-7.2
			<b>Selon la région:</b>							
13	18	7	<b>Haut-Valais</b>	<b>9</b>	1.8	2	28.6	2.2	-9	-50.0
310	279	259	<b>Valais central</b>	<b>252</b>	51.3	-7	-2.7	12.1	-27	-9.7
249	232	225	<b>Bas-Valais</b>	<b>230</b>	46.8	5	2.2	12.6	-2	-0.9
			<b>Selon le sexe:</b>							
305	287	262	<b>Hommes</b>	<b>259</b>	52.7	-3	-1.1	12.1	-28	-9.8
267	242	229	<b>Femmes</b>	<b>232</b>	47.3	3	1.3	10.7	-10	-4.1
			<b>Selon la nationalité:</b>							
355	316	278	<b>Suisses</b>	<b>275</b>	56.0	-3	-1.1	11.8	-41	-13.0
217	213	213	<b>Etrangers</b>	<b>216</b>	44.0	3	1.4	11.0	3	1.4
			<b>Selon l'âge:</b>							
21	17	20	<b>15-24 ans</b>	<b>19</b>	3.9	-1	-5.0	2.5	2	11.8
316	294	256	<b>25-49 ans</b>	<b>256</b>	52.1	0	0.0	10.0	-38	-12.9
235	218	215	<b>50 ans et plus</b>	<b>216</b>	44.0	1	0.5	21.9	-2	-0.9
			<b>Pour quelques groupes de professions</b>							
66	58	60	<b>Professions commerciales et administratives</b>	<b>59</b>	12.0	-1	-1.7	12.3	1	1.7
35	31	26	<b>Construction</b>	<b>23</b>	4.7	-3	-11.5	5.5	-8	-25.8
108	99	90	<b>Hôtellerie et restauration et économie domestique</b>	<b>83</b>	16.9	-7	-7.8	10.1	-16	-16.2
12	10	16	<b>Usinage de métaux et de la construction de machines</b>	<b>11</b>	2.2	-5	-31.3	10.3	1	10.0
74	62	45	<b>Professions commerciales et de la vente</b>	<b>52</b>	10.6	7	15.6	10.4	-10	-16.1
277	269	254	<b>Autres professions</b>	<b>263</b>	53.6	9	3.5	4.6	-6	-2.2

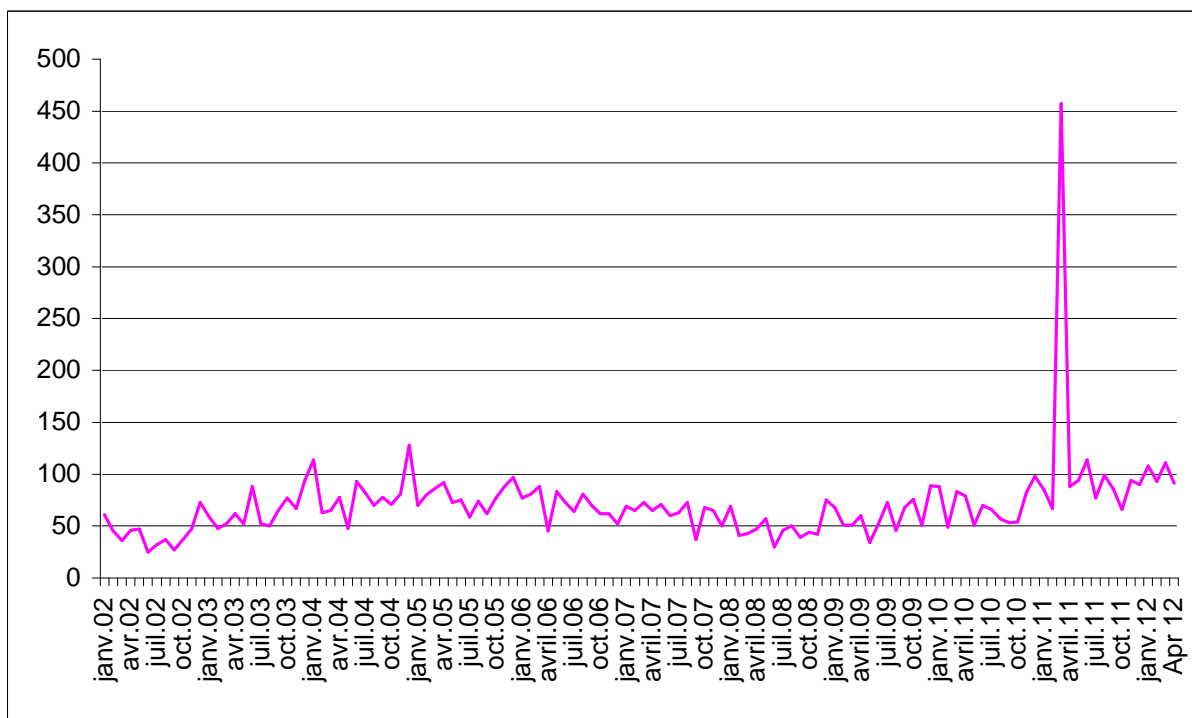
## 2.23 Arrivées en fin de droits

	Janv.	Févr.	Mars	Avril	Mai	Juin	Juillet	Août	Sept.	Oct.	Nov.	Déc.	Ø
<b>2012*)</b>	108	93	111	91									<b>101</b>
<b>2011</b>	85	67	457	88	94	114	77	99	86	66	94	90	<b>118</b>
<b>2010</b>	88	49	83	79	51	70	66	57	53	54	82	98	<b>69</b>
<b>2009</b>	68	51	51	60	34	52	73	46	68	76	51	89	<b>60</b>
<b>2008</b>	69	41	43	47	57	30	46	50	39	44	41	75	<b>49</b>
<b>2007</b>	70	65	73	64	71	60	63	73	37	68	65	50	<b>63</b>
<b>2006</b>	77	81	88	45	83	73	64	81	70	62	62	52	<b>70</b>
<b>2005</b>	70	80	86	92	73	75	59	74	62	77	88	97	<b>78</b>
<b>2004</b>	114	63	65	78	48	93	82	70	78	71	81	128	<b>81</b>
<b>2003</b>	59	48	52	62	52	88	52	50	65	77	67	94	<b>64</b>
<b>2002</b>	61	45	36	46	47	25	32	37	27	37	47	73	<b>43</b>

\*) en italiques, chiffres provisoires

Les statistiques sur les arrivées en fin de droits ne sont disponibles qu'avec un décalage de deux mois.

## 2.24 Evolution des arrivées en fin de droits



## 2.25 Places vacantes annoncées

Jun 2011	Juillet 2011	Jun 2012		Juillet 2012					
Effectifs				Effectifs		Variation par rapport au mois précédent		Variation par rapp. au même mois de l'année précédente	
				Nombre	Part (en %)	Absolue	Relative (en %)	Absolue	Relative (en %)
726	510	514	<b>Valais</b>	<b>509</b>	100.0	-5	-1.0	-1	-0.2
			<b>Selon le temps de travail:</b>						
621	443	395	<b>Temps complet</b>	<b>398</b>	78.2	3	0.8	-45	-10.2
105	67	119	<b>Temps partiel</b>	<b>111</b>	21.8	-8	-6.7	44	65.7
			<b>Selon les régions:</b>						
225	138	210	<b>Oberwallis</b>	<b>201</b>	39.5	-9	-4.3	63	45.7
114	80	40	<b>Sierre</b>	<b>31</b>	6.1	-9	-22.5	-49	-61.3
197	157	155	<b>Sion / Hérens / Conthey</b>	<b>161</b>	31.6	6	3.9	4	2.5
119	90	64	<b>Martigny / Entremont</b>	<b>65</b>	12.8	1	1.6	-25	-27.8
71	45	45	<b>Monthey / St-Maurice</b>	<b>51</b>	10.0	6	13.3	6	13.3



## 2.26 Réduction de l'horaire de travail (RHT) décomptées

Avril 2011	Mai 2011	Avril 2012		Mai 2012					
Effectifs				Effectifs	Variation par rapport au mois précédent		Variation par rapp. au même mois de l'année précédente		
				Nombre	Absolue	Relative (en %)	Absolue	Relative (en %)	
11	2	23	<b>Entreprises</b>	<b>21</b>	-2	-8.7	19	950.0	
55	26	242	<b>Travailleurs touchés:</b>	<b>231</b>	-11	-4.5	205	788.5	
5531	2908	13892	<b>Heures chômées:</b>	<b>14378</b>	486	3.5	11470	394.4	

(..) Les variations supérieures à 200% ne sont pas publiées.

### 3. Définitions / Explications

<b>Chômeurs inscrits</b>	<p>Personnes inscrites auprès des offices régionaux de placement (ORP), qui n'ont pas d'emploi et sont immédiatement disponibles en vue d'un placement. Peu importe qu'elles touchent, ou non, une indemnité de chômage.</p> <p><i>Les chômeurs complets</i> cherchent un poste à plein temps (temps de travail &gt; ou = à 90%); <i>les chômeurs partiels</i>, un poste à temps partiel (temps de travail &lt; 90%).</p>
<b>Demandeurs d'emploi Inscrits</b>	<p>Tous les demandeurs d'emploi, chômeurs et non-chômeurs, inscrits aux ORP et cherchant un emploi.</p>
<b>Régions ORP</b>	<p>Suite à la décision de remplacer, en 2009, les 8 régions socio-économiques par les 3 nouvelles régions (Bas-Valais, Haut-Valais et Valais Central), les tableaux 2.8 à 2.11 contiennent désormais les régions ORP. Remarque : St-Léonard, qui appartenait à la région socio-économique de Sion/Hérens/Conthey est intégrée à la région ORP de Sierre.</p>
<b>Demandeurs d'emploi inscrits non-chômeurs</b>	<p>Demandeurs d'emploi inscrits aux ORP et qui, à la différence des chômeurs, ne sont pas immédiatement disponibles pour le placement ou ont un emploi.</p> <p>Le nombre de demandeurs d'emploi non-chômeurs correspond à la différence entre le nombre des demandeurs d'emploi et celui des chômeurs. Ils sont classés dans les sous-catégories suivantes: nombre de personnes en gain intermédiaire, en programmes d'emploi temporaire, en reconversion / perfectionnement, en mesures spécifiques, en incapacité de travail / militaire, en mesures cantonales et en recherche d'emploi.</p> <p><i>Les demandeurs d'emploi complets</i> cherchent un poste à plein temps ; <i>les demandeurs d'emploi partiels</i>, un poste à temps partiel.</p>
<b>Gain intermédiaire</b>	<p>Tout gain qu'un assuré retire d'une activité salariée ou indépendante exercée pendant une période de contrôle.</p>
<b>Programmes d'emploi temporaire</b>	<p>Programmes d'emplois temporaires (PET) financés par l'assurance-chômage dans le but de faciliter l'intégration ou la réinsertion professionnelles des assurés. La mesure d'emploi peut également prendre la forme de stages pratiques dans des entreprises ou dans l'administration ou de semestres de motivation pour les jeunes sortant de l'école.</p>
<b>Reconversion / perfectionnement</b>	<p>Mesures de reconversion et de perfectionnement (cours) dont le but est d'améliorer rapidement et sensiblement l'aptitude au placement de l'assuré sur le marché du travail. La mesure peut également prendre la forme de stage de formation dans une entreprise ou dans le cadre d'une entreprise d'entraînement.</p> <p><i>Les personnes libérées de l'entretien de conseil durant la mesure de formation sont recensées comme « demandeurs d'emploi non-chômeurs en mesure de formation ».</i></p> <p><i>Les personnes non libérées de l'entretien de conseil durant la mesure de formation sont recensées comme « chômeurs ».</i></p>
<b>Mesures spécifiques</b>	<p>Sont des mesures spécifiques au sens de la loi fédérale sur l'assurance-chômage (LACI) :</p> <ul style="list-style-type: none"><li>- les allocations de formation (AFO) ;</li><li>- les allocations d'initiation au travail (AIT) ;</li><li>- le soutien aux assurés qui entreprennent une activité indépendante (SAI).</li></ul>
<b>Incapacité de travail, militaire</b>	<p>Les personnes en incapacité de travail / service militaire d'une durée supérieure à un mois sont recensées comme « demandeurs d'emploi non chômeurs ». Si cette incapacité de travail ou le service militaire est de moins d'un mois, elles sont recensées comme « chômeurs ».</p>

<b>Mesures cantonales</b>	<p>Mesures de réinsertion professionnelle mises en place et financées par le canton en faveur des chômeurs ayant épuisé leurs droits aux prestations de l'assurance-chômage. Sont recensés dans cette catégorie les chômeurs en fin de droits qui participent à :</p> <ul style="list-style-type: none"> <li>- une allocation d'initiation au travail cantonale (AITc) ;</li> <li>- un contrat d'insertion professionnelle (CIP)</li> </ul> <p>Les chômeurs en fin de droits qui restent inscrits auprès des ORP et qui ne participent pas à une mesure cantonale sont recensés comme « chômeurs ».</p>
<b>Effectifs</b>	Le dernier jour ouvrable du mois sert de jour de référence.
<b>Taux de chômage</b>	Nombre de chômeurs inscrits le jour de référence, divisé par le nombre de personnes actives selon le dernier recensement populaire (161.820 personnes pour le Valais depuis le 1 <sup>er</sup> janvier 2010).
<b>Activités économiques</b>	Nomenclature Générale des Activités économiques (NOGA) 2002.
<b>Groupes de professions</b>	Classement selon la nomenclature suisse des professions 2000. Attribution à la dernière activité exercée.
<b>Fonctions exercées</b>	<p><i>Indépendant</i>: propriétaire d'entreprise ou membre d'une société en nom collectif ou en commandite.</p> <p><i>Cadre</i>: exerce des tâches de direction, coordination ou contrôle.</p> <p><i>Spécialiste</i>: exécute des tâches complexes et sous sa responsabilité.</p> <p><i>Auxiliaire</i>: exécute des tâches simples et ne nécessitant pas de formation élémentaire.</p> <p><i>Apprenti</i>: fin ou rupture d'un apprentissage ou d'une formation élémentaire.</p> <p><i>Travailleur à domicile</i>: effectue des travaux à la maison pour le compte d'une entreprise.</p> <p><i>Ecolier, étudiant</i>: fin ou rupture d'une formation dans un établissement d'enseignement.</p>
<b>Chômeurs de longue durée</b>	Personnes au chômage depuis plus d'une année.
<b>Places vacantes annoncées</b>	Emplois à repourvoir annoncés par les entreprises auprès des ORP. Sans une demande explicite de prolongation, les places vacantes annoncées sont gardées dans la base de données pendant deux mois au maximum.
<b>Arrivées en fin de droits</b>	<p>Nombre de chômeurs qui durant le mois civil de référence ont épuisé leurs droits aux prestations de l'assurance-chômage.</p> <p>Pour des raisons pratiques liées aux versements, les données des caisses de chômage sur le nombre de chômeurs arrivés en fin de droits dans un mois donné ne sont disponibles qu'avec un décalage de deux mois.</p>
<b>Réduction de l'horaire de travail (RHT)</b>	<p>Réduction temporaire, partielle ou complète de l'horaire de travail au sein d'une entreprise, assortie normalement d'une réduction de salaire correspondante sous maintien du contrat de travail. L'indemnité RHT compense partiellement la réduction de salaire et offre ainsi aux employeurs une alternative aux licenciements. Les indemnités en cas de RHT sont versées en fonction des réductions d'horaire effectives, quel que soit le nombre d'employés de l'entreprise.</p> <p>La statistique recense les réductions de l'horaire de travail décomptées et indemnisées par les caisses. Pour des raisons d'ordre pratique liées au versement des indemnités, les données des caisses de chômage sur les réductions de l'horaire de travail décomptées ne sont disponibles qu'après un délai de deux mois.</p>

Les définitions sont indiquées dans le même ordre que les tableaux